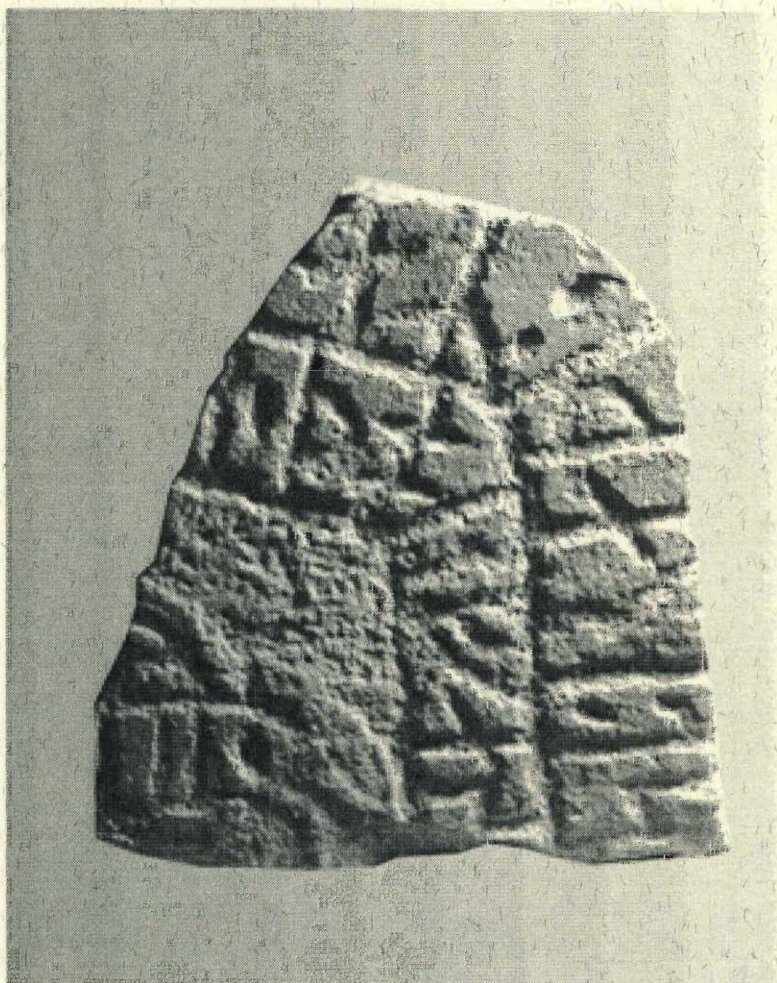


MUINAISTUTKIJA

1/1998



Suomen arkeologinen seura ry

**SUOMEN ENSIMMÄINEN RIIMUKIVI
RAUTAKAUDEN TALO
ATEENAN LAMPUT**

MUINAISTUTKIJA 1/1998

Vastaava toimittaja:

Petri Halinen, HY arkeologian laitos, PL 13, 00014 Helsingin yliopisto.
Puh. 09-19123577. Sähköposti: Petri.Halinen@helsinki.fi

Toimituskunta:

Pirjo Hamari, Museovirasto, PL 913, 00101 Helsinki.

Puh. 09-40501. Sähköposti: Pirjo.Hamari@nba.fi

Tuija Kirkinen, HY arkeologian laitos, PL 13, 00014 Helsingin yliopisto.

Puh. 09-19123579. Sähköposti: Tuija.Kirkinen@helsinki.fi

Eero Muurimäki, Purokatu 15 A, 40600 Jyväskylä. Puh. 014-616881.

Jari Okkonen, OY arkeologian laboratorio, PL 400, 90571 Oulun yliopisto.

Puh. 08-5533236. Sähköposti: jokkonen@koivu oulu.fi

Jouko Pukkila, TY arkeologian osasto, Henrikinkatu 2, 20014 Turun yliopisto.

Puh. 02-33351.

Helena Ranta, Museovirasto, PL 913, 00101 Helsinki.

Puh. 09-40501. Sähköposti: Helena.Ranta@nba.fi

Muinaistutkija ilmestyy neljä kertaa vuodessa. Painos 320 kpl. ISSN 0781-6790.

Taitto Pirjo Hamari, kansi Tiina Pirttimäki, kannen kuva Tapani Tuovinen.

YLIOPISTOPAINO, PIKAPAINO, Helsinki 1998.

Muinaistutkijan vuosikerran **tilaushinta** Suomeen 100 mk, ulkomaille 120 mk.

Tilausosoite: Muinaistutkija, Suomen arkeologinen seura, Museovirasto, PL 913, 00101 Helsinki.

Irtonumeromyynti: Akateeminen kirjakauppa, Helsinki. Tiedekirja, Helsinki.

Ilmoitusten hinnat: takakansi 300 mk (½ sivua 150 mk), takakannen sisäpuoli 250 mk (½ sivua 125 mk), sisäsivut 200 mk (½ sivua 100 mk).

Kirjoitusten laatimisohteet: Muinaistutkija julkaisee arkeologisia ja arkeologiaa sivuavia artikkeleita, katsauksia, keskustelupuheenvuoroja, kirjojen ym. julkaisujen ja näyttelyjen arvosteluja ja esittelyjä. Käsikirjoitukset lähteteään Muinaistutkijan vastaavalle toimittajalle yllä olevaan osoitteeseen. Ne tulee toimittaa levykkeellä, mieluiten PC:n WP tai Microsoft Word -muodossa. Muista tiedostomuodoista pyydetään sopimaan etukäteen. Toimitukselle lähtetään levykkeen lisäksi myös paperituloste. Levykkeitä ei palauteta kirjoittajille.

Lehteen tuleva aineisto on jätettävä vastaavalle toimittajalle viimeistään **31.3.** (nro 2/98).

Suomen arkeologinen seura perustettiin vuonna 1982 ylläpitämään eri tehtävissä toimivien suomalaisten arkeologien keskinäisiä kontakteja. Tieteellisen ja muun alaan kohdistuvan keskustelun virittäminen sekä arkeologisen tutkimuksen tason kohottaminen ovat seuran toiminnan päämääriä. Muinaistutkija on neljä kertaa vuodessa ilmestyvä lehti lähinnä kotimaisia arkeologeja ja arkeologian harrastajia varten.

SISÄLLYS

Rakennukset Kaarinan Hukkkion varhaismetallikautisella ja rautakautisella asuinpaikalla. <i>Nina Strandberg</i>	2
Myöhäisantiikin Ateenan lampputuotanto uuden kronologian valossa (sic!). <i>Arja Karivieri</i>	13
Ett runstensfragment från Hitis. <i>Marit Åhlén, Tapani Tuovinen och Hans Myhrman</i>	18
Riimukivet. <i>Tapani Tuovinen</i>	21
Vihi - Kampakeraaminen asuinpaikka Rääkkylässä. <i>Petro Pesonen</i>	23
Baktrialainen kameli. <i>Matti Huurre</i>	31
Englantilaisten kanssa marjassa Sisiliassa. <i>Ulla Rajala & Juha-Matti Vuorinen</i>	32
Nuhteleva ja toruva kirje ? <i>Torsten Edgren</i>	34
Ajatuksia St. Mikaelin hyllyn viimeisimpien tutkimusten tiimoilta. <i>Riikka Ihamäki, Henrik Jansson, Minna Koivikko, Matias Laitinen, Petteri Pietiläinen, Kari Virtanen</i>	38
Museotyö ei ole pelkkää tutkimusta. <i>Anna Nurmio</i>	40
Kirja-arvostelu: Science ja arkeologia. <i>Jukka Luoto</i>	42
Kirja-arvostelu: Käsikirjan kuvatus. <i>Janne Ikäheimo</i>	45
Kirjaesittely: Uusi tutkimus Karjalan muinaisuudesta. <i>Svetlana I. Kotshkurkina</i>	49

TOIMITUKSELTA

Petri Halinen

Arkeologian Päivät järjestetään tänä keväänä Lammilla. Arkeologisen seuran jäsenet ovat saaneet jäsenkirjeen yhteydessä tiedon seminaarin sisällöstä. Muinaistutkijan tilaajat saavat sen lehden välissä. Päivien pitoajan-kohta on 16-17.4. Sen teemana on Suomen väestön esihistorialliset juuret arkeologian näkökulmasta. Kuudestatoista esitelmästä kaksi sivuaa arkeologiaa ja muut ovat enemmän tai vähemmän täyttä arkeologiaa. "Tvärminne 2½" tarjoaa kaikille mahdollisuuden keskustella aiheesta, joka on monia viimeisen vuoden aikana kiinnostanut.

Arkeologinen seura järjestää vuosikokouksensa Helsingin yliopiston arkeologian laitoksella 21.2. klo 12.00. Välittömästi tämän jälkeen pidetään seminaari luututkimuksesta, jossa esitelmöivät mm. Milton Nuñez ja Eija Ojanlatva. Miltonin aihe käsittelee kannibalismia Ahvenanmaalla ja Eijan Torus palatinuksen esiintymisestä Oulussa.

Suomen klassillisen arkeologian seura järjestää 27.3. Helsingin yliopiston Porthaniassa seminaarin aiheesta klassillinen arkeologia ja naapuritieteet.

Ruotsissa järjestetään kaksi kansainvälistä kongressia elo-syyskuussa. Uumajan (27.-31.8.) kongressi on kahdeskymmenes pohjoismainen arkeologikongressi. Käsittääkseni sinne voi vielä ilmoittautua hieman kalliimmalla hinnalla.

Euroopan arkeologit (European Association of Archaeologists) järjestävät vuotuisen tapaamisen Göteborgissa 23.-27.8. Tähän voi ilmoittautua 31.3. mennessä.

Edellä mainituista kongresseista on lähetetty mainoksia ainakin yliopistoille. Jos sellainen ei ole tavoittanut sinua ja olet kiinnostunut asiasta, ota yhteyttä (yhteystiedot viereisellä sivulla), niin välitän lisätietoa tavalla tai toisella.

Arkeologista tarjontaa on siis paljon. Ottaa osaa niin tiedätte mistä muut puhuvat.

RAKENNUKSET KAARINAN HULKKION VARHAISMETALLIKAUTISELLA JA RAUTAKAUTISELLA ASUINPAIKALLA

Nina Strandberg

Kaarinan Hulkkion varhaismetallikautisena pidetty asuinpaikka löytyi Turku-Helsinki moottoritelinjan takia suoritettussa inventoinnissa 1987 ja sitä on kaivettu vuosina 1989 - 93.

Hulkkion tarkemmin nimeämätöntä asuinpaikan osaa nimitän alueeksi A ja puron länsipuolella ollutta Tikantontin asuinpaikkaa alueeksi B. (kuva 1).

Hulkkion asuinpaikka on sijainnut pronssikaudella matalan, kapeasuisen, saarien suojaaman lahden pohjukassa. Lahti on kuitenkin kuivunut pronssikauden kuluessa ja asuinpaikka on jäänyt esiroomalaisen ajan loppupuolella n. 2 km:n päähän rantaviivasta ja rautakaudella vielä kauemmas rannasta. Asuinpaikat sijaitsivat muuten savisella alueella hiekassa ja niistä saatiin tutkittua kummankin osan ydinalueet. Asutus on ollut pysyvää, sen näkyvimpänä todisteena ovat kuusi kiviröykkiötä, jotka sijaitsevat korkeammalla kuin 20 m sekä asuinpaikan vieressä että "Hulkkionlahden" länsireunalla ja lahden suun länsipuolella. (kuva 2).

Hulkkion löydöt

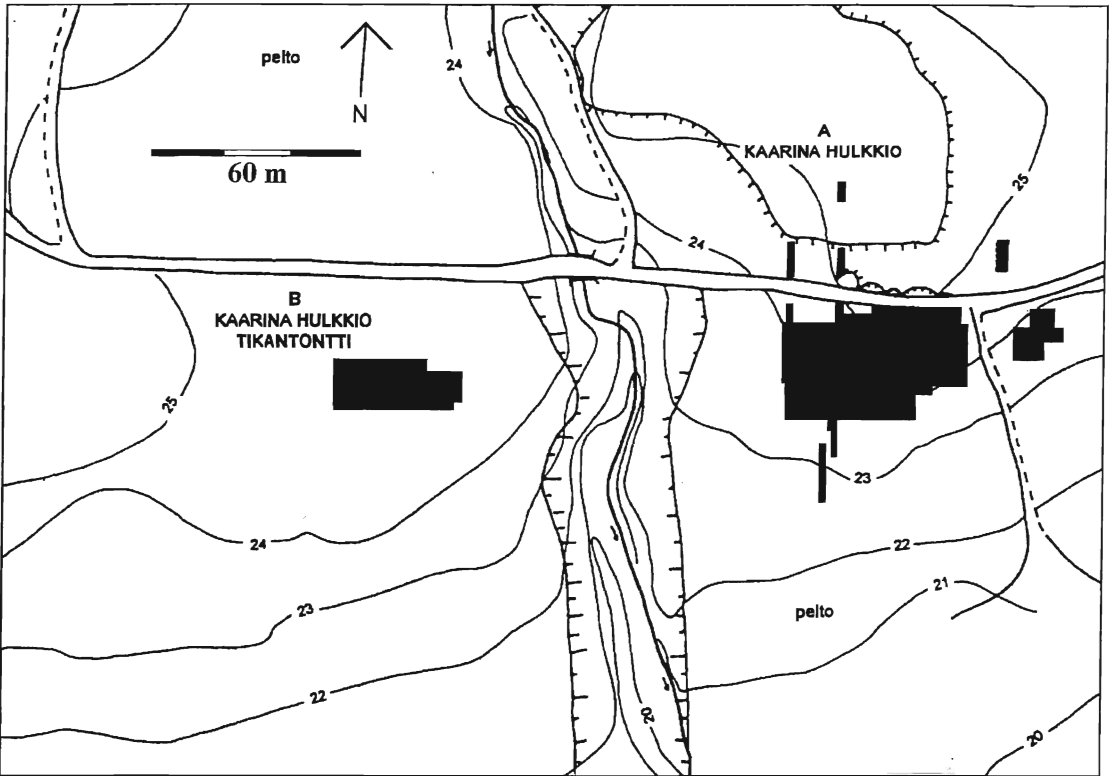
Määriteltyjä saviastioita on yhteensä 103 kpl. Alueelta A astioita oli 85 ja alueelta B 18. Alueelta A sain määriteltyä yhden astian paimion keramiikkaa, morbyn keramiikkaa 14 astiaa,

lausitzin keramiikkaa 28 astiaa, sarsan keramiikkaa 30 astiaa, pieniä, ohutseinäisiä, pienisuisia kuppeja kolme ja epineoliittisia astioita neljä. Alueelta B määrittelin 12 lausitzin keramiikan astiaa ja viisi morbyn keramiikan astiaa. (Ks. Strandberg 1996:38-43.)

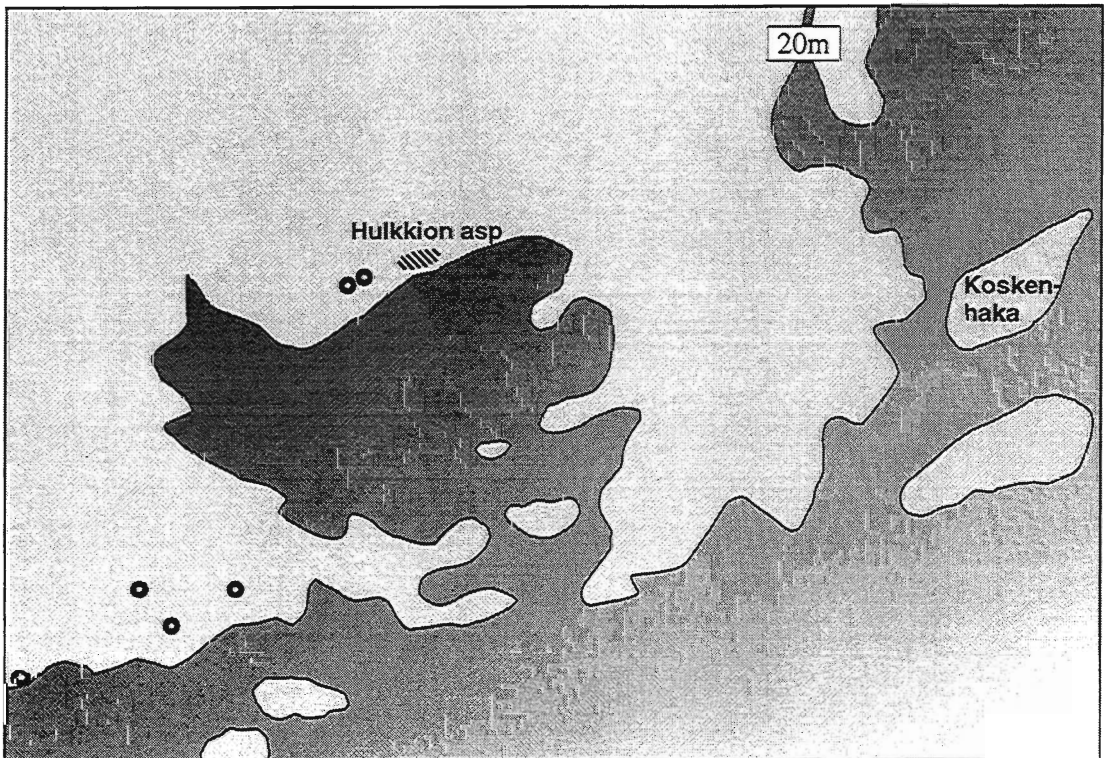
Alueilta A ja B on löytynyt n. 4,5 kg savitiivistettä. Määrä on vähäinen verrattuna siihen palaneen saven määrään, joka on löydetty muilta asuinpaikoilta. Luokittelin savitiivisteiden seitsemään luokkaan (1-7) savimassan mukaan ja yhdeksään luokkaan (A-I) savessa esiintyneitten painanteitten mukaan. Oksapunoksen tiivistämisestä syntyneitä savitiivisteidenpaloja löytyi eniten, 70,1% alueella A ja 87,6% alueella B. (kuva 3).

	1	2	3	4	5	6	7	all
A	21,2	8,1	1,2	17,8	0,2	3,0	18,5	70,1
B	6,4	1,6	0,4	3,8	0,0	0,8	6,2	19,2
C	2,5	0,0	0,2	1,6	0,1	0,8	0,6	5,8
D	0,5	0,0	0,1	0,7			0,4	1,6
E		0,1		0,0			0,1	0,1
F	0,2			0,0			0,3	0,5
H							0,1	0,1
I							0,2	0,2
G	1,2	0,4		0,5			0,4	2,4
all	32,0	10,2	1,9	24,4	0,4	4,5	26,6	100,0

	1	2	3	4	6	7	all
A	4,6	6,5	0,5	14,6	2,2	59,3	87,6
B	1,6					9,7	11,3
C						0,5	0,5
D						0,5	0,5
all	6,2	6,5	0,5	14,6	2,2	70,1	100



Kuva 1. Kaivausalueiden 1 ja 2 sijainti.



Kuva 2. 20 m:n mukaan piirretty muinainen rantaviiva Hulkkiossa, ympyrät kuvaavat rökkiöitä.

Saviastianpalojen ja savitiivisteiden lisäksi Hulkkion alueilta A ja B on löytynyt hioimia (mm. KM 27175:7, KM 26576:46), talta (KM 26576:130), kuutiokiviä (mm. KM 26576:779), jauhinalusta (KM 27175:75 ja 160), iskoksia, kaapimia (mm. KM 26576:110) ja palanutta luuta. Löydöt on luettelointi KM numeroille 25377, 25781, 26576, 27175 ja 27793.

Alueelta B löytyi hiiltyneitä ohranjyviä tulisijan ympäriltä ja paalunjäljestä. Samoista rakenteista kuin ohranjyvät löytyi rantavehettä, jota on voitu käyttää ihmisen ruokana tai eläinten rehuna (Jalas 1965:593-540).

Alueen A luuaineistosta ei ole voitu analysoida yhtään luuta. Alueelta B sensijaan analysoitiin hirven tai naudan (Megamammalia) luita, susi/koira, lammas/vuohi, nautaa ja tarkemmin määrittelemättömiä nisäkkäitä.

Hulkkion kiinteät rakenteet

Alueelta A löytyi 35 paalunjälkeä, neljä tulisijaa, punaisista hiekkakivilaaioista rakennettu arkku ja yksi likamaakuoppa. Alueella B paalunjälkiä oli 24, yksi tulisija, yksi kiveys, yksi likamaata sisältävä kuoppa, likamaa-alue ja tummempi likamaarengas kaivausalueen länsiosassa.

Paalunjäljet luokittelin kolmeen eri tyyppiin, kivettyihin (P1), osittain kivettyihin (P2) tai kiveämättömiin (P3). Paalunjäljissä oli aina likamaata ja usein nokea.

	Alue A	Alue B
P1	18	3
P2	11	10
P3	6	11

Paalunjäljet voidaan jakaa yleistettyihin ryhmiin paalun oletetun funktion mukaan (Ramqvist 1983:59):

- Sisemmät kattoa tukevat paalut. Niihin kuuluvat parittaiset paalut (kannatuspaalut), jotka ovat lähimpänä talon keskiakselia.

- Ulommat kattoa tukevat paalut. Niitä ovat yleensä parittaiset paalut, jotka sijaitsevat lähellä sitä linjaa, joka kulkee talon keskiakselin ja jomman kumman pitkän seinän välissä.

- Talon keskipaalut. Kattoa tukevia paaluja joko yksittäin tai riveissä. Nämä paalut sijaitsevat talon keskiakselilla.

- Paalut, jotka sijaitsevat talon seinälinjalla. Ne on laitettu joko kaivettuun ojaan tai kaivettuun paikoilleen yksin. Esiintyvät riveissä.

- Paalut, jotka sijaitsevat seinälinjalla. Asetettu alushirren päälle. Alushirren alla voi olla kivi-perustus joko lattiatasolla tai upotettuna ojaan.

- Porttipaalut. Parilliset paalut, jotka on laitettu n. 1 m:n etäisyydelle seinälinjasta. Ko. paalut ovat verrattavissa seinäpaaluihin.

Edellä olevassa luokituksessa vankimpien ja huolellisimmin tuettujen paalujen oletetaan olevan niitä, jotka tukevat kattoa eli sisempien kattoa tukevien paalujen, ulompien kattoa tukevien paalujen ja talon keskipaalujen. Hulkkion materiaalissa P1 on useimmissa tapauksissa kattoa tukeneen paalun jälki.

Jos talojen kattoa kannattavat paalut olivat vankkoja ja hyvin tuettuja, seiniä kannattavien paalujen ei tarvinnut kantaa suurta painoa ja niistä jäi tuskin havaittavia jälkiä (Tesch 1993:210). Seinäpaalut ovat Hulkkion aineistossa P3 tyyppiä.

P2 tyyppin funktio on epävarmempi. Ne voivat olla kummasta tahansa, joko kattoa tukeneiden tai seinää kannattaneiden paalujen jälkiä.

Alueen A yhdessä tulisijassa oli joitain kiviä hajallaan nokimaaläikässä. Se oli halkaisijaltaan n. 1,20 m ja 25 cm paksu. Kahdessa tulisijassa oli tiiviit palaneitten kivien kerrokset ja vähän hiiltä ja nokea. Kivikerrosten paksuus tulisijoissa oli n. 45 cm ja toisen halkaisija n. 1,2 m ja toisen 1,3 m. Neljäs tulisija sijaitsi maanpinnalle näkyneen, halkaisijaltaan 0,85 x 1,00 m olevan maakiven pohjoispuolella välittömästi kiven vieressä. Tulenpito oli tapahtunut aivan kiven vieressä ja kivistä oli lohjennut laakoja noen sekaan. Liesiker-

roksen paksuus oli 50 cm.

Laakakiviarkku oli 0,5 m leveä ja 2,1 m pitkä, lähinnä lounais-koillisuuntainen hiekkakivilaaoista rakennettu arkku. Arkun paksuus oli 21 cm. Kaivausruutu, jossa laakaarkku sijaitsi, oli poikkeavan runsaslöytöinen verrattuna esim. saviastianpalojen keskimääräiseen löytötiheyteen.

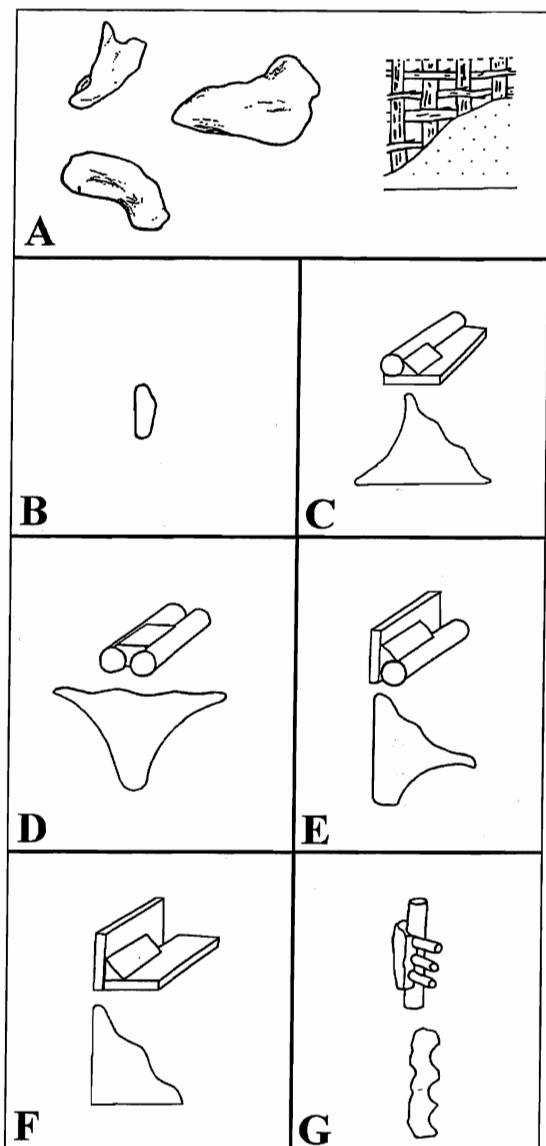
Tulisija alueella B oli hajonnut tai hajotettu. Pyöreässä nokiläikässä oli jäljellä muutamia kiviä, muuten kivet olivat ympäröivässä likamaassa. Nokiläikän paksuus oli 27 cm.

Savitiivisteiden tutkimuksen merkitys

Savitiivisteiden tutkimisella voidaan selvittää rakennusten sijaintia ja rakennusten rakenteellisia yksityiskohtia. Jos saadaan selvitettyä savitiivisteiden sijainti, painanteiden tyyppi, savien palamisaste ja painanteen halkaisija, voidaan selvittää millaisista rakenteellisista yksityiskohdista painanteet ovat peräisin, miltä eri painannetyyppien levintä näyttää ja mitä tämän levinnän perusteella voidaan päätellä (Ramqvist 1983:150, 1992:6).

Oksapunospainanteinen savitiiviste jää rakennuksen sisäpuolelle (Almgren 1912:146) ja sitä on myös rakennuksen oletetuilla seinustoilla (Melander 1989:87-88). Melanderin mukaan vain ulkoseinät on tiivistetty, ei väliseiniä (1989:87).

Ramqvistin mukaan asuinhuoneessa olisi ollut kattoa vahvistavia rakenteita ja niitä tiivistämässä enemmän savea kuin rakennuksen muissa osissa (Ramqvist 1983:70, 153). Savitiiviste olisi pudonnut rakennuksen sisäpuolelle talon romahtaessa. Oksapainanteisia paloja on rakennuksen asuinosaan ja "työhuoneen" seinien huolellisen tiivistämisen seurauksena kyseessä olevalla alueella paljon verrattuna rakennuksen pohjoisosan talli- ja varasto-osiin (Ramqvist 1992:23-25). Savitiivistettä pitäisi siis olla runsaimmin oletetun talon sisäpuolella asuin- ja työtiloissa.



Kuva 3. Savitiivisteiden painannetyypit A-G, tyyppi C-G (Tesch 1985:149).

Savitiivistettä pitäisi myös löytyä paljon, jos oletetaan sen tulleen palaneen talon katon tai seinien tiivistämisestä. Esim. Forsan asuinpaikan rakennusten seinissä on pidetty 24 mm:n savikerrosta minimipaksuutena, jolla on saatu taloon maksimieristys. Jos lasketaan savitiivistekerroksen olevan 20 mm paksu 20 x 6 m:n kokoisessa talossa, joka on palanut, jäljelle olisi pitänyt jäädä 2 m³ savitiivistettä. (Melander 1989:91.)

Savitiivisteiden vähäinen määrä voi johtua siitä, että talot ovat palaneet vain osittain tai vain osa seinärakenteista on tiivistetty savella. Toisaalta talojen rakenne on saattanut olla sellainen, että seiniä ja kattoja ei ole tarvinnut tilkitä savella tai tiivistämiseen on käytetty esim. sammalta. (Uino 1986:186). Siinä tapauksessa, että rakennus ei palaisikaan, seiniin käytetyn saven pitäisi näkyä kivennäismaassa.

Jos asuinpaikalta löytyy vain muutamia kiloja savitiivistettä ja maassa ei ole minkäänlaisia palamattomia savikeskittymiä, ei ole minkäänlaisia perusteita olettaa, että paikalla olisi sijainnut kauttaaltaan savella rapattu rakennus (Uino 1986:186).

Talot alueella A

Käytin talojen paikkojen määrittelyssä pääasiassa savitiivisteiden levinneisyyskarttojen ja kiinteitten rakenteitten karttoja. Rakennusten sijainnista alueella A on kaksi eri vaihtoehtoa riippuen siitä, olenko etsinyt pelkästään sopivia paalunjälkikuvioita ja likamaa-alueita vai olenko etsinyt seinän paikkoja eri savitiivistetyyppien ja paalunjälkien sopivan sijainnin perusteella.

Vaihtoehdossa 1 yksikään talo ei ole kokonainen ja ne ovat suuria. Vaihtoehdossa 2 talot ovat pienempiä ja vaihtelevamman suuntaisia. Kaikkien talojen pituutta ei ole voitu mitata. Vaihtoehdossa 1 taloja on neljä ja vaihtoehdossa 2 viisi. Talo 4 on sama kummassakin vaihtoehdossa. Talojen koot ovat seuraavassa taulukossa.

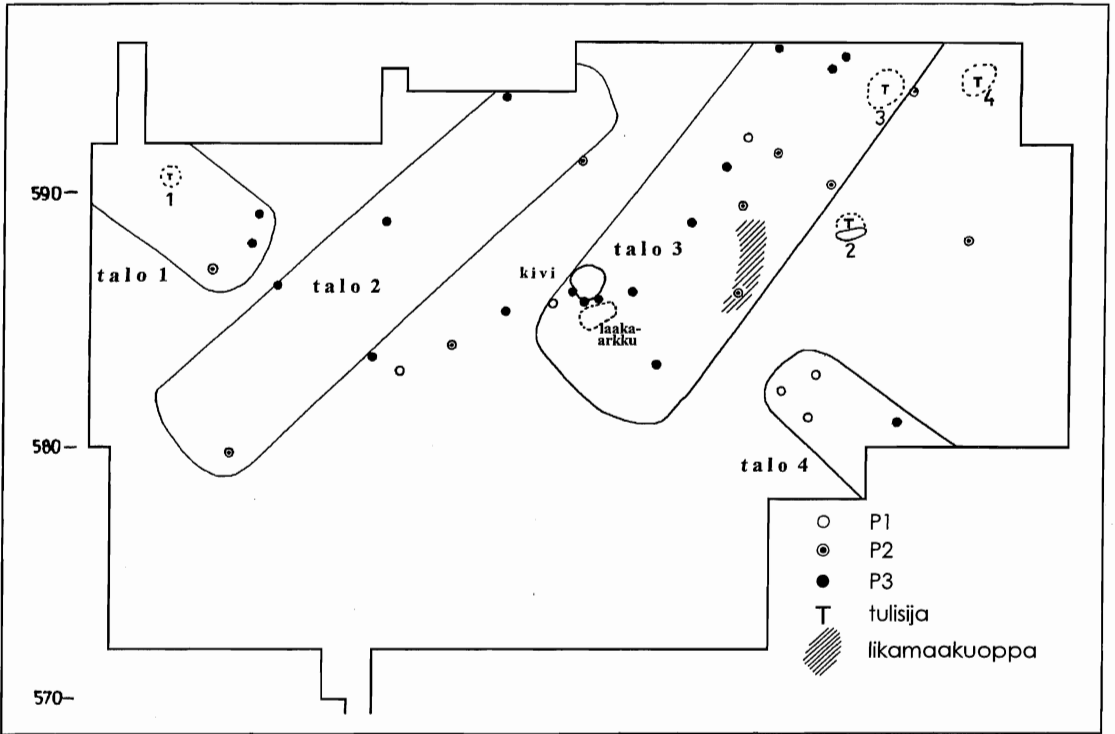
	vaihtoehto 1		vaihtoehto 2	
	pituus	leveys	pituus	leveys
talo 1	-	5 m	15 m	5 m
talo 2	21 m	6 m	19 m	5 m
talo 3	n. 22 m	6,5 m	12 m	4 m
talo 4	-	4 m	-	4 m
talo 5	-	-	-	4 m

Vaihtoehto 1 (kuva 4). Talossa 1 tulisija sijaitsee talon keskivaiheilla. Talon päädyssä on kolme paalunjälkeä, joissa olleet paalut ovat tukeneet seiniä ja kattoa. Talossa 2 paalunjäljet ovat olleet niissä kohdissa, missä talon seinien on oletettu olleen. Talon 2 sisäpuolella oli valtaosa alueen A oksapunospainanteisesta savitiivisteestä, samoin painannetyypeistä C-D, joita on käytetty tiivistämään lankun ja oksan väliä tai kahden oksan väliä (kuvat 7 ja 8). Talon 3 keskilinjan kummallakin puolella sijaitsee n. 2 metrin etäisyydellä toisistaan parittaisia paalunjälkiä. Tällaiset parittaiset paalut ovat kannattaneet kattoa tukevia parruja. Suurin osa talon 3 paalunjäljistä on kivettyjä. Talossa 4 paalunjäljet sijaitsevat hieman oletetun seinälinjan sisäpuolella.

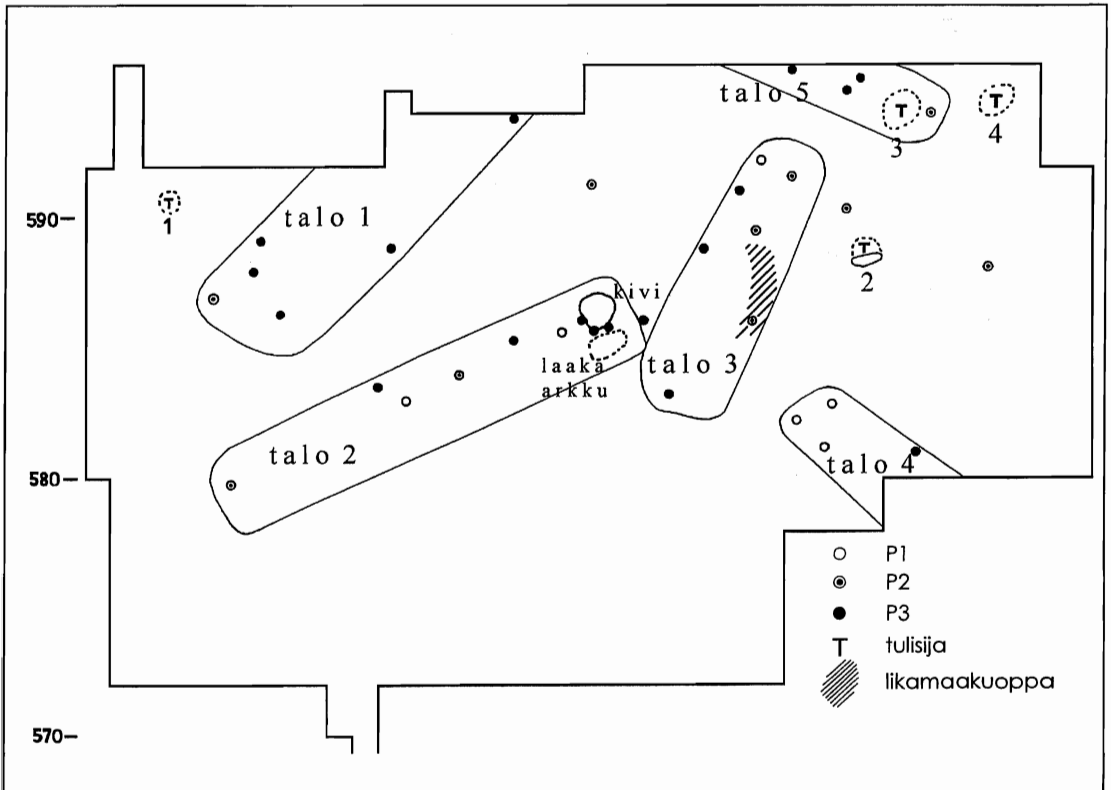
Taloissa 1 ja 3 olisi ollut tulisija ja talon 3 eteläpäässä laaka-arkku ja laakea maakivi. Rakennuksilla oli myös kaksi eri suuntaa, talot 1 ja 4 olivat lounais-kaakkois-suuntaisia ja talot 2 ja 3 lounais-koillisuuntaisia.

Vaihtoehto 2 (kuva 5). Talon 1 paalunjäljet sijaitsivat talon seinustoilla ja taloissa 2 ja 5 oli näkyvissä oletetun talon keskiviivan kummallakin puolella vierekkäisiä paalurivejä. Kuten vaihtoehdon 1 talossa 3, oletan näiden paalujen kannattaneen kattoa. Talossa 5 tulisija on sijainnut rakennuksen kaakkoispäässä. Oksapunospainanteiset savitiiviste-palat sijaitsivat suurimpina määrinä talojen 1 ja 2 sisäpuolella ja seinustoilla ja painannetyypit C-D samoin talojen 1 ja 2 sisäpuolella ja seinustoilla. (kuvat 9 ja 10) Talossa 3 paalunjäljet sijaitsevat oletetun rakennuksen seinien kohdalla ja keskiviivalla. Vaihtoehdon 1 talossa 3 ja vaihtoehden 2 taloissa 2 ja 5 keskellä olleet paalunjäljet olivat kivillä tuetuja ja kantoivat suurimman painon.

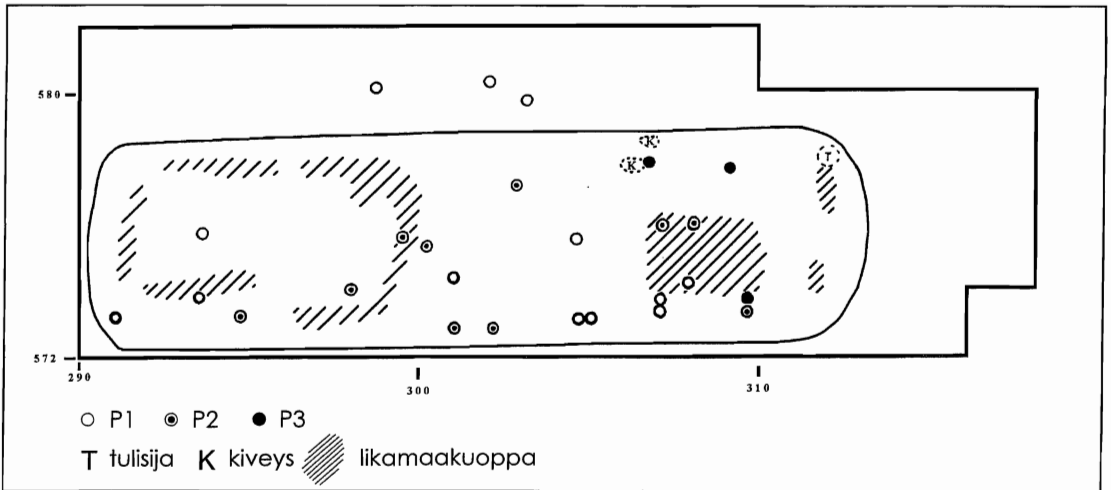
Hulkion alue A on ollut käytössä pitkän ajan ja sen kulttuurikerros on ohut. Kun kulttuurikerros on vain 20-30 cm paksu ja siinä olleet löydöt eivät muodostaneet minkäänlaisia vertikaalistratigrafiaa, ei ollut mahdollista erottaa eri asutusvaiheita. Kiinteistä rakenteista tulisijat 3 ja 4 tulivat näkyviin eri syvyyk-



Kuva 4. Alue A, vaihtoehto 1, P1, P2, P3 paalunsijatyyppit, T=tulisija, rasteri=likamaakuoppa.



Kuva 5. Alue A, vaihtoehto 2, P1, P2, P3 paalunsijatyyppit, T=tulisija, rasteri=likamaakuoppa.



Kuva 6. Talo alueella B, P1, P2, P3 paalunsijatyypit, T=tulisija, k=kiveys, rasteri=likamaakuoppa.

sistä, mutta radiohiiliajoitukset osoittivat, että vanhempi tulisija oli ylempänä kuin nuorempi.

Vaihtoehdon 1 talot 1-2 ja osa taloa 3 sijaitsevat voimakkaasti auratulla pellolla. Tällä voimakkaasti auratulla alueella sijaitsivat myös vaihtoehdon 2 talot 1-2 ja osa taloa 3.

Talo alueella B

Talo on 23 x 6,5 m:n kokoinen (kuva 6). Tulisija sijoittuu talon koillisnurkkaan. Paalunjäljet sijaitsivat rakennuksen oletetuilla seinustoilla ja sisäpuolella. Voimakkain likamaa näkyi talon sisällä sen itäosassa ja kehänä talon länsiosassa.

Savitiivistettä on löytynyt vain 371 g. Sen määrä on erittäin vähäinen, mutta silti suuntaa antava, kun yritetään määritellä talon seinien paikkoja. Savitiivisteiden levinneisyydestä laadittu kartta osoittaa, että sitä on joko talon sisällä tai talon seinustoilla. Talo on ollut kolmilaivainen hallitalo, jossa keskilaivan leveys on ollut n. 50 % talon leveydestä. Ulkoseinät ovat maahan kaivettujen paalujen väliin tehtyä oksapunosista tai sauvarakenteella aikaansaatuja siniä. Väliseinät ovat olleet todennäköisimmin oksapunosseiniä. (Ramqvist 1983:136.) (kuva 11).

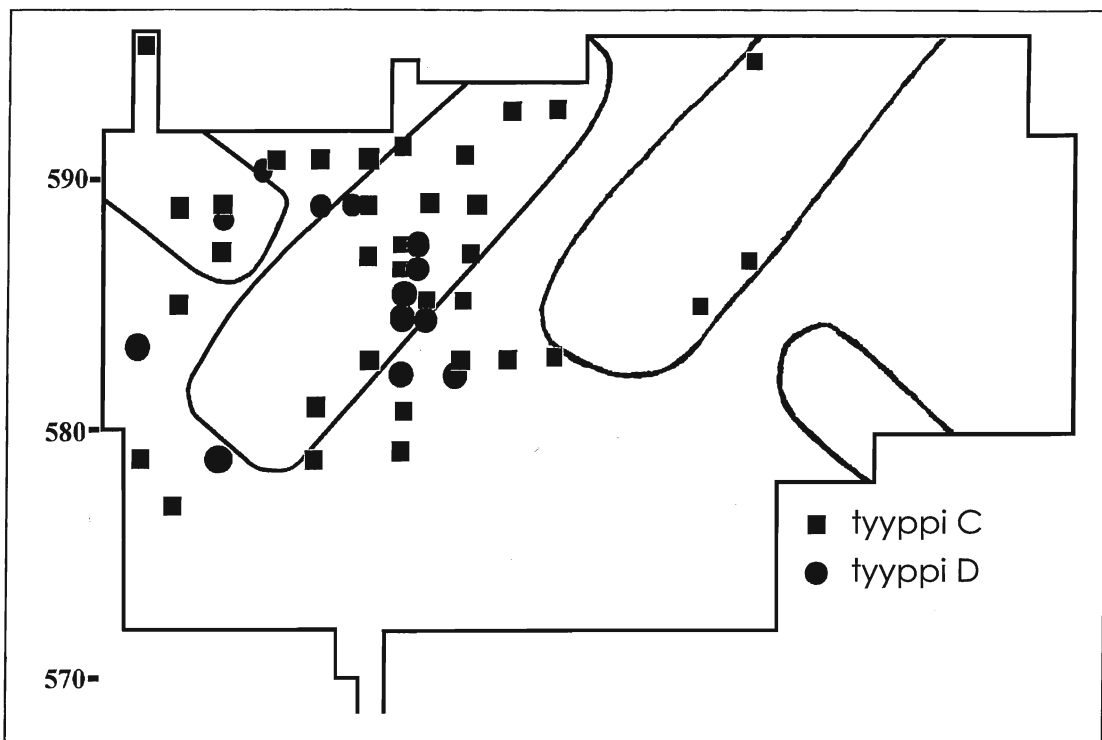
Katon paino nojasi talon keskellä kulkevien parittaisten paalurivien päällä (esim. Ramqvist 1983:140-146). Katon painoa kantavat, huolellisimmin tuetut paalut ovat talon itäpäädyssä.

Huonejakoa voi tarkastella sekä hiiltyneiden jyvien että savitiivisteiden levinneisyyden avulla. Viljanjyvät joutuvat paalunjälkeen täytemään mukana. Niiden päätyminen paalunjälkeen ei ole sattumanvaraista vaan kuvastaa asumuksen sisäistä jakoa. Engelmärkin mukaan samanlaisissa rakenteissa, parittaisissa paalunjäljissä olevat siemenet kuvastavat luotettavalla tavalla siinä huoneessa tapahtunutta toimintaa. Kyseessä oleva huone oli ollut asuinhuone, jossa oli käsitelty viljaa joka päivä. Viljanjyviä on ollut myös koko talon lattian alueella. (Engelmark 1985:205-208.)

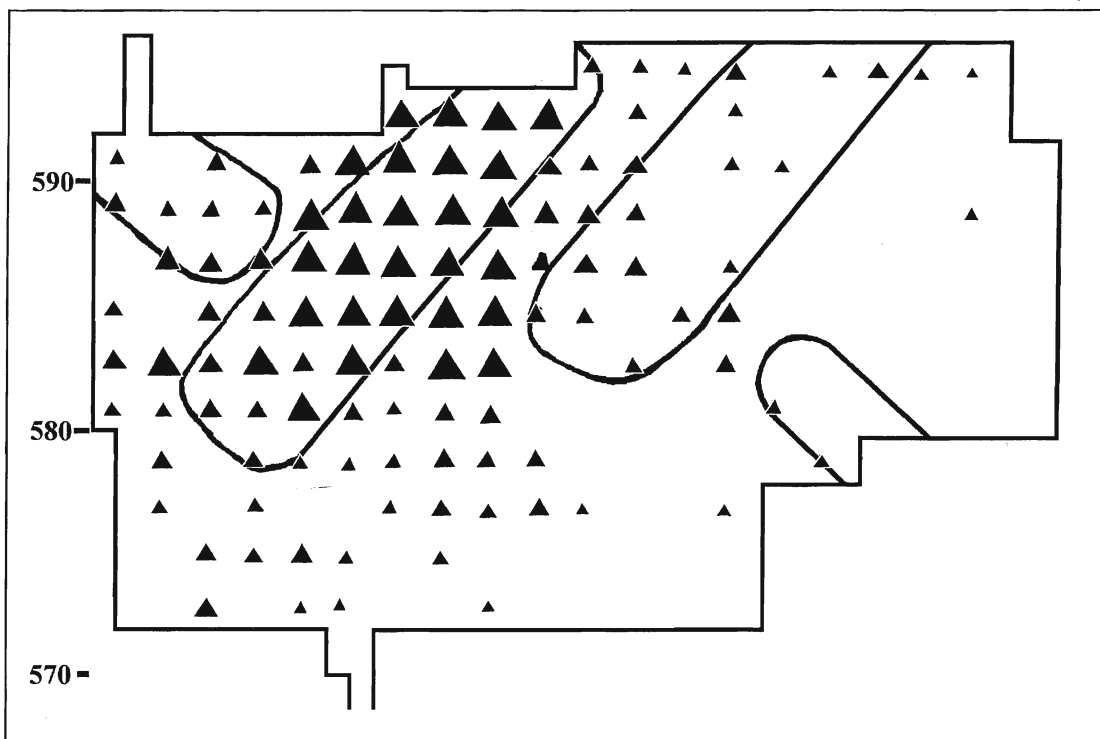
Asuinhuone on sijainnut talon vankemmin tuetussa itäpäässä. Talon keskiosassa ja itäpäädyssä on myös käsitelty viljaa.

Talojen ikä

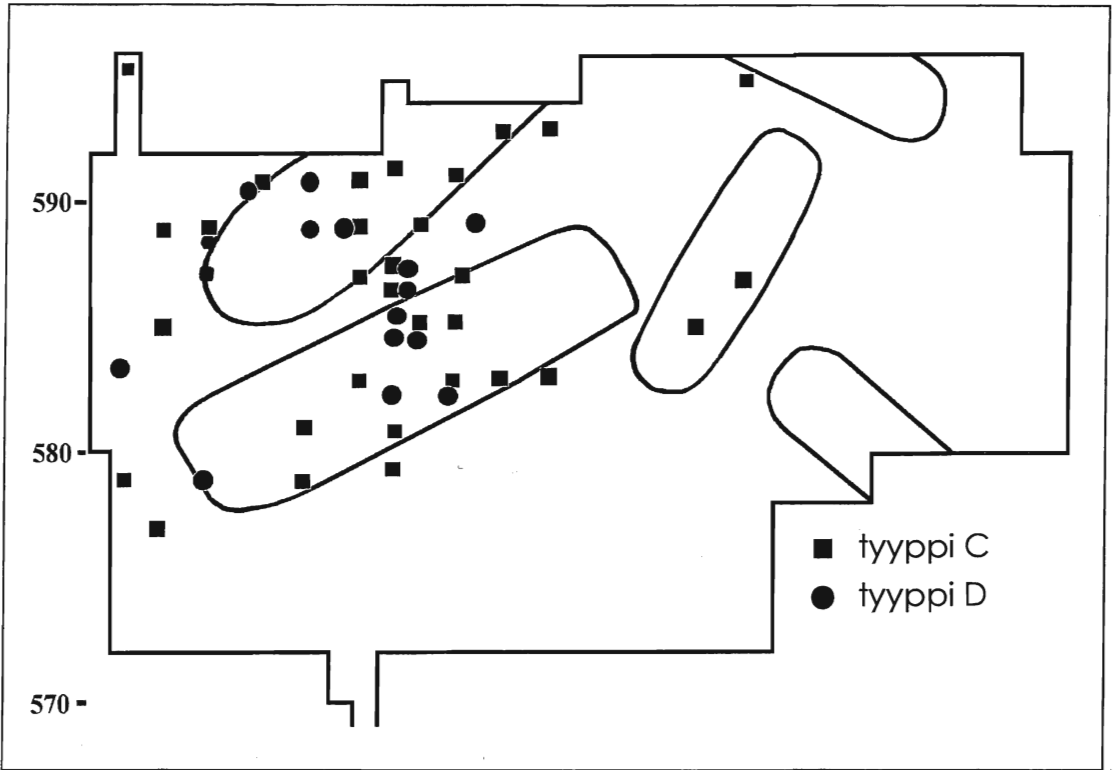
Vaihtoehdon 2 taloissa 2 ja 5 on samantyyppiset rakennuksen keskellä olevat paalunjälkirivit, samoin vaihtoehdon 1 talossa 3. Kaikki nämä talot ovat myös pitkiä.



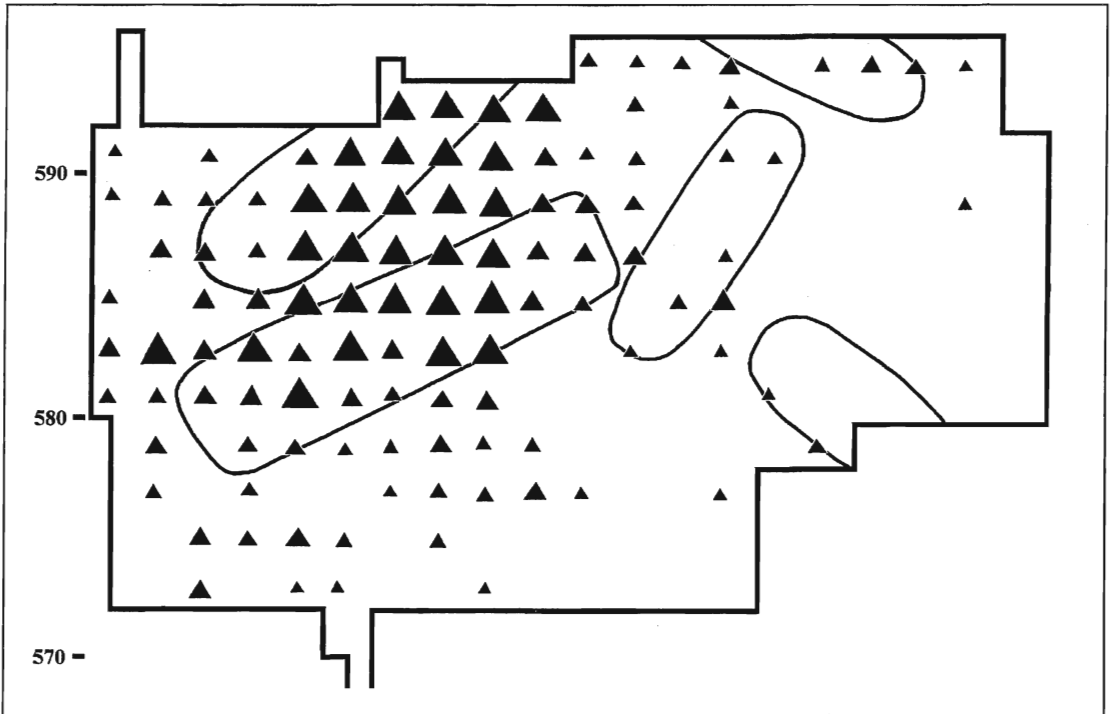
Kuva 7. Alue A, vaihtoehto 1, savitiivisten painannetyypit C ja D.



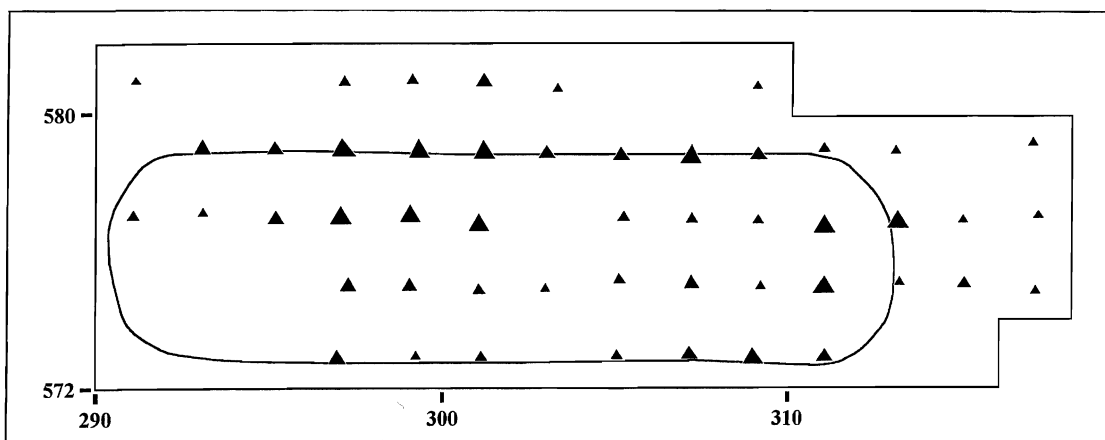
Kuva 8. Alue A, vaihtoehto 1, oksapunospainanteiset savitiivistepalat g/4 m², tiheysluokat: 0,5-5 g, 6-12 g, 13-35 g, 36-181 g.



Kuva 9. Alue A, vaihtoehto 2, savitiivisten painannetyypit C ja D.



Kuva 10. Alue A, vaihtoehto 1, oksapunospainanteiset savitiivistepalat $g/4\text{ m}^2$ tiheysluokat: 0,5-5 g, 6-12 g, 13-35 g, 36-181 g.



Kuva 11. Alue B, kaikki savitiiviste g/4 m², tiheysluokat: 0,5-5 g, 6-12 g, 13-35 g, 36-181 g.

Teschin (1993:210) mukaan talot kapenivat ja pitenivät roomalaisella rautakaudella. Kattoa kannattavat paalut olivat niin vankkoja, että seinä kannattavien paalujen ei tarvinnut kantaa paljoakaan painoa. Seinäpaaluista jäi tuskin havaittavia jälkiä.

Niiden paalunjälkien puuttuminen, jotka ovat kannattaneet seinää eli olleet suhteellisen pieniä ja kiveämättömiä, selittää sen, miksi alueella A on vähän P3 paalunjälkiä.

Talon 5 kaakkoispäädyssä on myös tulisija ja samalla alueella tulisijan ja paalunjälkien kanssa runsaasti keramiikkaa. Tulisijan hiilestä on tehty ajoitus (1520±100 BP, Hel-3215) ja jos tulisija kuuluu taloon 3 vaihtoehtossa 1 ja taloon 5 vaihtoehtossa 2, ajoitus ikäisi talot kansainvaellusajalle. Aivan talon 3 ja 5 läheisyydessä on tulisija 4, jonka ajoitus on 2580 ±110 BP (Hel-3214) eli loppuvalle pronssikaudelle ja alkavalle esiroomalaiselle rautakaudelle. Tulisijan kuuluminen kumpaankaan taloon on epävarmaa.

Alueen B talo muistuttaa Teschin pronssikautisia keskikokoisia taloja, joissa on selvä jako kahteen osaan (1993:168-169). Samoin siinä on tiettyjä samankaltaisuuksia vanhemman roomalaisen rautakauden taloihin (Tesch 1993:179). Talon koilliskulmassa olleen tulisijan hiilestä saatiin ajoitus 1820±100 BP (Hel-3572), jonka kalibroitu ajoitus osuu vanhemman ja nuoremman roomalaisen rautakauden taitteeseen.

Lopuksi

Alueitten A ja B rakenne, käyttötarkoitus ja ajoitus ei poikkea olennaisesti toisistaan. Alueelta A on enemmän talonpohjia kuin alueelta B, mutta siihen on selityksenä kaivausalueitten erilainen koko. Kummallakin asuinpaikan osalla on ollut taloja, joissa paalut ovat kannattaneet kattoa ja seinää. Ulkoseinää kannattavien paalujen välissä on ollut ainakin jossain määrin savella tilkittyä seinää. Ovatko talot palaneet kokonaan, ei ole varmaa. Joka tapauksessa ainakin osa talosta on palanut tai jokin talon rakenteellinen yksityiskohta, kuten lieden suojakupu.

Kummaltakin asuinpaikalta on löytynyt morbyn ja lausitzin keramiikkaa, jotka ajoittavat asuinpaikat pronssikauden jälkipuoliskolta esiroomalaiseen- ja roomalaiseen rautakauteen. Alueelta A on vielä paljon sarsan keramiikkaa, jonka esiintyminen alueella laajentaisi sen käyttöaikaa (sarsan-tomitsan keramiikan ajoitus on 1250 eKr.-300 jKr. Carpelan 1979:20). Myös alueelta B löytyi muutama pala tekstiilipainanteista keramiikkaa, joten sarsankeramiikastakaan ei voi vetää selaista johtopäätöstä, että alueet olisivat erilaisten väestöryhmien asuttamia. Juuri erilaisten väestöryhmien asuminen näin suppealla alueella olisi kiinnostava kysymys, mutta sen ratkaisemiseen ei ainakaan Hulkkion asuinpaikka anna vastausta. Sekä horisontaali että

vertikaalistratigrafia puuttui kummankin asuinpaikan osalta. Samoin kysymys, ketkä ovat rakentaneet talot, jää vastaamatta.

Varsinainen, pysyvä asutus on aina sijainnut hiekkakaistaleella ensin veden täyttämän lahden, myöhemmin liejutasanteen vieressä. Asunnosta pohjoiseen on viljeltäviä ja laidunnuskelpoisia maita pronssikaudelta lähtien. Asutuksen kiinteytyessä ensin esiroomalaisella, sittemmin roomalaisella rautakaudella, ympäristö on tarjonnut kovan rantaniityn ja lähellä olevat kalastusmahdollisuudet Hulkkion asukkaille.

Miksi asuinpaikka sitten hylättiin? Löydöt ja löytötiheys palaneissa taloissa antavat tärkeää tietoa siitä, minkälaisissa olosuhteissa talo on palanut. Kuten Hulkkiossa, myös Norrlannin asuinpaikoilta on vähän löytöjä sekä palaneissa että palamattomissa rautakauden taloissa. Useimmat talot ovat olleet tyhjenettyjä kun ne ovat palaneet (Liedgren 1989:74) Myös merenlahden kuivumisen aiheuttama elinolosuhteitten muutos voisi olla yksi todennäköinen syy. Toinen mahdollisuus on se, että asuinpaikkaa on hylätty joko siirtäessä uusille alueille tai on paettu epävakaita oloja. Kysymys, ovatko Hulkkion asukkaat siirtyneet Aurajokilaaksoon, Piikkiön tai Paimion alueille, on toistaiseksi avoin.

Painamattomat lähteet

Ramqvist, P. H. 1992: Klassifiering av bränd lera från Gene, Själevad sn, Ångermanland. Umeå. Julkaisematon artikkelikäsi kirjoitus.

Kirjallisuus

- Almgren, O. 1912: En Uppländsk bronsåldershydda. *Fornvännen 1912*. Stockholm.
- Carpelan, C. 1979: Om asbestkeramikens historia i Fennoskandien. *FM 1978*.
- Engelmark, R. 1985: Carbonized seeds in postholes - a reflection of human activity. *Iskos 5*. Helsinki.
- Jalas, J. (toim.) 1965: Suuri kasvikirja II - 8935. Keuruu.
- Liedgren, L. 1989: Bebyggelseutveckling i Forsa, Hälsingland, under den äldre järnåldern. *Arkeologi i Norr 2*. Stockholm.
- Melander, J. 1989: Analys av lerklining från ett järnåldershus i Hälsingland. *Arkeologi i Norr 2*. Stockholm.
- Ramqvist, P. H. 1983: Gene. On the origin, function and development of sedentary Iron Age settlement in Northern Sweden. *Archaeology and environment 1*. Umeå.
- Strandberg, N. 1996: Kaarinan Hulkkio - varhaismetalli kauden ja vanhemman rautakauden kohtauspaikka. *Museoviraston arkeologian osaston julkaisuja N:o 6. Kentältä poimittua 3. Kirjoitelmia arkeologian alalta*. Saarijärvi.
- Tesch, S. 1993: Houses, Farmsteads, and long-term changes. A Regional Study of Prehistoric Settlements in the Köpinge area, in Scania, Southern Sweden. Lund.
- Uino, P. 1986: Iron Age studies in Salo. *SMYA 89:1*. Vammala.

MYÖHÄISANTIIKIN ATEENAN LAMPPU- TUOTANTO UUDEN KRONOLOGIAN VALOSSA (sic!)

Arja Karivieri

Teksti perustuu väitöskirjaani *The Athenian Lamp Industry in Late Antiquity* (Papers and Monographs of the Finnish Institute at Athens, vol. V), joka julkistettiin viime vuoden tammikuussa Turun yliopistossa.

Savilamput olivat Ateenan tärkein vientituote myöhäisantiikin aikana 200-luvulta 500-luvulle jKr. ja samalla tärkeä tulolähde Ateenan kaupungille. Öljylamppuja tarvittiin joka kodissa valaistukseen - useita samaa huonetta valaisemaan - ja ne olivat niin edullisia, että kaikilla oli varaa ostaa niitä. Lamput sijoitettiin asunnoissa seinäsyvennyksiin tai erityisille jalustoille. Tavallisten lamppujen pituus nokasta kädensijaan oli n. 10-12 cm ja korkeus n. 3-4 cm. Polttoaineena käytettiin oliiviöljyä, ja lampun sydän saattoi olla villasta tai puuvillasta tehty. Kertatäytöllä normaalikokoinen lamppu paloi pari tuntia; öljy kaadettiin lampun yläosan keskellä olevasta yhdestä tai useammasta täyttöaukosta.

Savilamput tehtiin savi- tai kipsimuottien avulla, joista toinen oli tarkoitettu lampun maljamaista alaosaa varten, ja toinen yläosaa varten, joka oli yleensä runsaasti koristeltu. Savi painettiin aluksi n. 0,5 cm:n paksuisena kerroksena muotteihin; saven annettiin kovettua jonkun aikaa, jolloin veden haihduttua savi kutistui, ja lampun puoliskot oli helppo irrottaa muoteista. Lampun osat liitettiin yhteen reunoistaan kostean saven avulla, ja lampun annettiin kuivua vielä ennen polttoa.

Keramiikkauunissa saatettiin usein polttaa myös muita keramiikka-astioita ja -esineitä. Aina poltto ei onnistunut. Saksalaisten arkeologien kaivauksilla vuosisadan alussa Kera-meikoksella, Ateenan kaupunginmuurin luoteisporttien luota, on löydetty n. 22 000 lamppua, jotka ovat kaikki peräisin Ateenan lamppuverstaiden 1,5 metriä paksusta jätekerroksesta. Lamppuverstaat signeerasivat usein tuotteensa verstaan omistajan tai lamppujen suunnittelijan nimellä tai leimalla, joka sijoitettiin lampun pohjaan; tämän signeerauksen avulla saatettiin kontrolloida keramiikkauunissa poltettujen tuotteiden omistaja, sillä uunissa voitiin polttaa samalla kertaa kahden tai useamman eri verstaan tuotteita.

Lyhyt historiikki

Vielä 100-luvulla Korintti oli hallinnut Kreikan lamppumarkkinoita, mutta 200-luvulla Ateenan lampunvalmistajat valtasivat paikalliset markkinat, ja jo 200-luvun lopulla Korintissa valmistettiin ateenalaisten lamppujen kopioita. Ateenalaisia lamppuja alettiin kaupata eri puolille Välimeren, Keski- ja Itä-Eurooppaan, ja Ateenan lampputuottajat jatkoivat ulkomaankauppaa menestyksekkäästi aina 500-luvun alkupuolelle asti.

Lamppujen yläosa oli yleensä koristeltu.

Keskilevyssä oli usein motiiveja kreikkalaisesta mytologiasta, kuten Afrodite, Poseidon, Athene, Eros, jne. Lamppujen kuva-aiheisto kertoo myös Ateenan yhteiskuntaelämän muutoksista myöhäisantiikin aikana. 300-luvun puolivälin jälkeen alkavat mytologiset aiheet vähentyä, ja tilalle tulevat geometriset aiheet, rosettikuvio, tähti, kuunsirppi ja simpukka-aihe, jotka sopivat paremmin muuttuneeseen henkiseen ilmapiiriin: kristinuskosta oli tullut valtionuskonto ja pakanallisten riittien toimitus kiellettiin. Tutkimukseni osoitti, että kristillisten symbolien käyttö yleistyy Ateenassa vasta 400-luvun puolivälissä eikä 300-luvun toisella puoliskolla, kuten aikaisemmin on luultu, ja ns. kristilliset kuva-aiheet tulevat käyttöön vasta 400-luvun puolivälin jälkeen. Ristiaihetta alettiin tuolloin myös käyttää lampun pohjassa verstaan signeerauksen sijasta.

Myöhäisantiikin Ateena joutui useiden barbaarihyökkäysten kohteeksi, mutta vasta slaavien hyökkäys v. 582/583 jKr. antoi lopullisen iskun Ateenan myöhäisantiikin kukoistukselle ja lampputuotannolle. Lamppujen laatu oli kuitenkin jo 500-luvun kuluessa huonontunut selvästi pohjoisafrikkalaisten ja vähäaasialaisten lamppujen ohitettua paikalliset tuotteet suosiossa. Syynä saattoi olla oman tuotannon kärsiminen 460- tai 470-luvulle ajoittuvassa vandaalien hyökkäyksessä, savikkojen ehtyminen, tai lampunvalmistajien ammattitaidon heikkeneminen. Pääosa 500-luvulle ajoittuvista lampuista olikin kopioita tuontilampuista. Uutena kilpailijana öljylampuille tulivat steariini- ja vahakynttilät, joiden käyttö yleistyy erityisesti kirkoissa, ja öljylamppujen tarve väheni samalla suksesiivisesti.

Lamppujen uusi relatiivinen kronologia

Tutkittujen lamppujen uudet ajoitukset perustuvat arkeologiseen kontekstiin, saven analyysiin, lampun lasituksen laatuun tai sen

puuttumiseen, relatiivisesti ajoitettaviin tuotesarjoihin, vertailuun muuhun ajoitettuun materiaaliin, tai taidehistorialliseen vertailuun (vrt. William Biers, *Art, Artefacts and Chronology in Classical Archaeology*, London and New York 1992, 55-60). Väitöskirjassa esitetty uusi kronologia perustuu Agoran suljettujen löytöjen avulla luotuun relatiiviseen sarjaan, jossa diagnostisina piirteinä olivat lampun nokan, kädensijan ja pohjan muoto ja koristelu, sekä valmistustekniikka.

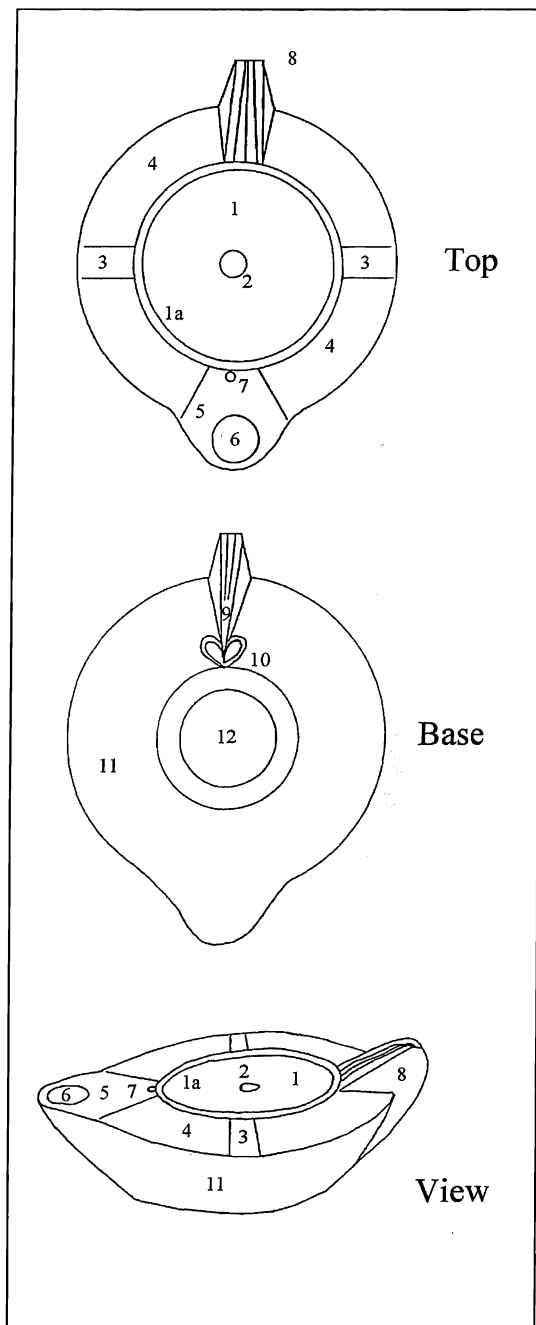
Esim. slaavien tuhokerroksesta Ateenan Agoralta on löytynyt useita lamppuja: tärkein löytöryhmä on Agoran vesimyllyn tuhokerros, suljettu löytö Q 17:4. Kirjain ja numerot viittaavat Agoran kaivausalueelle tehtyyn karttakoordinaatistoon, jossa Q vastaa itä-länsisuuntaa, no. 17 pohjois-eteläsuuntaa, ja no. 4 taas neljättä samasta ruudusta löydettyä suljettua löytöryhmää (kuten esim. kaivon tai vesisäiliöön kerrostunut jätekerros, rakennuksen palokerros jne.).

Tällaiset suljetut löydöt (deposits) muodostivat perusrungon, jonka avulla saatoin sijoittaa yksittäiset lamppulöydöt relatiivisiin sarjoihin. Kaikkien aikaisemmin jo tunnettujen suljettujen löytöjen konteksti ja muut löydöt samasta kontekstista tarkastin kaivauskertomuksista (aikaisemmin julkaistu Judith Perlzweigin teoksessa *Lamps of the Roman Period, First to Seventh Century after Christ, The Athenian Agora, Results of Excavations Conducted by the American School of Classical Studies at Athens, Volume VII*, Princeton 1961). Tarkastuksen yhteydessä pystyin identifioimaan vielä kolme uutta, ennen julkaisematonta suljettua löytöä, joista tärkein on 50 lampun kätkö H-I 7:1. Kyseiseen ryhmään kuuluvat lamput vaikuttivat ensi näkemältä sijoittuvan ajallisesti 300-luvulle ajoitettavien ja slaavien tuhokerroksesta löytyneiden lamppujen väliin, ja samasta kontekstista löydettiin rahoja, joista myöhäisimmät ajoittuvat 400-luvun alkupuolelle. Tarvitsin vertailukohteeksi 300-luvulle ajoittuvan lamppuryhmän, ja se tarjoutui Isthmian roomalaisen kylpylän 300-luvun lo-

pun tuhokerroksesta löydetyistä lamputa (Birgitta Lindros Wohl julkaissut vuonna 1981 *Hesperia*-julkaisusarjassa), joille Agoran suljettu löytö D 12:1 antoi hyvät vastineet. D 12:1 sisältää kaivoon kerrostuneen materiaalin, ja tässä kerrostumassa on selvästi erottuva palokerros, josta löydetyt 22 lamppua tarjosivat hyvät vastineet Isthmian tuhokerroksen lamputa.

Tarkemman analyysin kohteeksi otin suljetut löydöt D 12:1 (palokerroksen 22 lamppua), I 11:1 (roomalaisen seinämurin viereen haudattu viiden lampun ryhmä), H 7:5 (kuuden lampun ryhmä, joka löytyi 300-luvun lopulla tuhotun Zeuksen stoaan päälle rakennetun seinämurin alta), M 18:3 (viisi lamppua kahdesta haudasta Areopagoksen pohjoisrinteeltä), sekä H-I 7:1 (50 lampun kätkö Agoran länsireunan tuhokerroksesta). Vertailun kohteeksi tulivat lamppujen yläpuolen keskilevyn (no. 1 kuvassa 1) kuva-aihe, reunakoriste (numerot 3 ja 4), nokan koristeet ja muoto (no. 5), pohjan muoto ja koristelu (no. 12), kädensijan koristelu (no. 8), kädensijan alustan leveys (no. 9) ja koristelu (no. 10), sekä lasitus tai sen puute. Näiden tekijöiden vaihtelu ja prosentuaaliset suhteet eri ryhmissä osoittivat muutoksia koriste-lussa, ja tarjosivat samalla ajoittavia kriteereitä muille tutkittaville lamputa.

Koska D 12:1 palokerros stratigrafisen vertailun perusteella näytti liittyvän 300-luvun lopulle ajoittuvaan goottien hävitysretkeen, lamput ryhmissä I 11:1, H 7:5 ja M 18:3 näyttivät olevan jonkun verran nuorempia kuin ryhmässä D 12:1, ja ryhmän H-I 7:1 lamput vaikuttivat sekä kontekstinsa että koristelunsa perusteella kaikkia muita vertailtavia ryhmiä nuoremmilta, niin kyseisille ryhmille tehtiin vertailu käyttäen yllämainittuja kriteerejä. Seuraavaan taulukkoon on koottu tämän vertailun tulokset. Kaikkia termejä ei ole käännetty, jotta esim. mahdollinen vertailu kirjan kuvatauluihin ja katalogiteksteihin helpottuisi. Kunkin uuden vertailukategorian alku on markkeerattu lihavoidulla tekstillä oikean reunan selittävissä teksteissä. Kunkin prosentti-



Kuva 1. Lampun eri osat 1-12.

luvun jälkeen on sulkeissa annettu todelliset lukumäärät: esim. taulukon ensimmäisessä ruudussa oleva luku 10/19 tarkoittaa, että löytöryhmän D 12:1 lamputa 19 kappaleessa oli säilynyt yläosan keskilevy ja näistä 10 kappaletta oli kuva-aiheella varustettu.

D 12:1, 22 kp	H 7:5, 6 kp	11:1, 5 kp	M 18:3, 5 kp	H-I 7:1, 50 kp	
52,6 (10/19)	33,3 (2/6)	-	-	16 (8/50)	Disk: figured
47,4 (9/19)	66,7 (4/6)	100 (5/5)	100 (5/5)	84 (42/50)	Plain or patterned disk
22,2 (4/22)	-	-	40 (2/5)	-	Rim: plain
16,7 (3/22)	-	40 (2/5)	60 (3/5)	38,3 (18/47)	Herringbone rim
11,1 (2/22)	16,7 (1/6)	40 (2/5)	-	40,4 (19/47)	Wavy lines
5,6 (1/22)	16,7 (1/6)	-	-	4,3 (2/47)	Circles on rim
5,6 (1/22)	-	-	-	-	Vine
5,6 (1/22)	-	-	-	-	8-S rim
5,6 (1/22)	-	-	-	2,1 (1/47)	Panelled, plain
22,2 (4/22)	66,7 (4/6)	20 (1/5)	-	14,9 (7/47)	Panelled, circles
5,6 (1/22)	-	-	-	2,1 (1/47)	Wreath
28,6 (11/14)	50 (3/6)	60 (3/5)	40 (2/5)	85,1 (40/47)	Viiva ilma-aukosta liekinaukkoon
26,7 (4/15)	25 (1/4)	40 (2/5)	80 (4/5)	53,2 (25/47)	Nokka erotettu diagonaalisella kaksoisviivalla reunakuviosta
13,3 (2/15)	-	-	-	34 (16/47)	Nokka erotettu vaakaviivoilla
85,7 (12/14)	25 (1/4)	100 (5/5)	20 (1/5)	89,1 (41/46)	Pohja: 2 ympyrää
7,1 (1/14)	75 (3/4)	-	-	-	Pohja: 1 ympyrä
-	-	-	20 (1/5)	2,2 (1/46)	Pohja: 3 ympyrää
-	-	-	20 (1/5)	-	Pohja: 4 ympyrää
7,1 (1/14)	-	-	40 (2/5)	8,7 (4/46)	Pisaran- tai sydämenmuotoinen pohja
21,4 (3/14)	-	-	-	34,0 (16/47)	Pohjakoriste: palmunlehvä
7,1 (1/14)	25 (1/4)	20 (1/5)	-	19,2 (9/47)	5 ympyrää ristikuviossa
21,4 (3/14)	25 (1/4)	40 (2/5)	60 (3/5)	17,0 (8/47)	tyhjä
50 (7/14)	50 (2/4)	40 (2/5)	40 (2/5)	25,5 (12/47)	signeeraus
-	-	-	-	4,2 (2/47)	koristeympyrät
86,7 (13/15)	100 (5/5)	100 (5/5)	100 (5/5)	100 (47/47)	Kädensija kiinteä
13,3 (2/15)	-	-	-	-	Reiällinen kädensija
50 (6/12)	40 (2/5)	-	40 (2/5)	8,5 (4/47)	Kädensijan alusta kärjellinen
25 (3/12)	60 (3/5)	40 (2,5)	20 (1/5)	23,4 (11/47)	Kapeneva kädensijan alusta
25 (3/12)	-	60 (3/5)	40 (2/5)	68,1 (32/47)	Leveä kädensijan alusta
68,8 (11/16)	20 (1/5)	40 (2/5)	60 (3/5)	10,6 (5/47)	Kädensijan koristeviivat 3/2
-	20 (1/5)	-	-	-	4/2
12,5 (2/16)	-	-	-	4,3 (2/47)	3/1
12,5 (2/16)	60 (3/5)	-	-	4,3 (2/47)	2/2
-	-	-	-	2,1 (1/47)	3/4
6,2 (1/16)	-	60 (3/5)	40 (2/5)	78,7 (37/47)	3/3
95,5 (21/22)	100(6/6)	100 (5/5)	80 (4/5)	86 (43/50)	Lasitus
4,5 (1/22)	-	-	20 (1/5)	14 (7/50)	Ei lasitusta

Taulukko 1.

Toisaalta täytyy myös muistaa, että tietty epävarmuustekijä liittyy aina tällaisiin vain muutaman esineen sisältäviin löytöryhmiin: eli kääntäen, mitä suurempi esinemäärä, sitä luotettavampia ovat prosentuaaliset määrät ja tehdyt johtopäätökset. Näin ollen ryhmän M 18:3 viiden lampun analyysin perusteella ei voi tehdä yhtä varmoja päätelmiä kuin ryhmään H-I 7:1 kuuluvan 50 lampun analyysin avulla. Kussakin tapauksessa olen kuitenkin tutkinut tarkasti kunkin lampputyöryhmän kontekstin ja saanut lisätietoja relatiivisen kronologian luomiseen.

Figuratiivisten kuva-aiheiden käytön suosion väheneminen 400-luvulle tultaessa näkyy selvästi vertailtaessa D 12:1 ryhmää muihin löytöryhmiin. Reunakoristeiden suosion vaihtelu näkyy myös selkeästi: kun D 12 :1 sisälsi vielä laajan kirjon eri tyyppisiä reunakoristeita (rim decoration), H-I 7:1 ryhmän lampputyöryhmien suosituimmat reunakoristeet olivat kalan-

ruotokuvio ja aaltoviivat. Pieni yksityiskohta, joka yleistyy 400-luvulla, on viiva ilma-aukosta (no. 7) liekinaukkoon (no. 6): 85,1 % ryhmän H-I 7:1 lampuista on saanut tämän koristeiden. Toinen suosittu piirre oli diagonaaliset kaksoisviivat nokan ja reunaornamentin välillä (53,2 % ryhmässä H-I 7:1).

Ylivoimaisesti suosittu pohjan muoto oli kaksi ympyrää, mutta myös pisanen- tai sydämenmuotoiset viivat olivat käytössä. Lampun pohjaa saattoi usein koristaa palmunlehvä; 400-luvulla myös viisi pientä ympyrää ristikuviossa. Ryhmän D 12:1 lampuista oli puolet signeerattu, mutta ryhmässä H-I 7:1 vain neljäsosa. Kiinteä kädensija oli vallitseva 400-luvulle tultaessa, mutta myöhemmissä suljetuissa löydöissä (esim. E 2:1) esiintyy taas reiällisiä kädensijoja.

Tärkeä muutos siirryttäessä 300-luvulta 400-luvulle on leveän kädensijan alustan yleistymisen: se esiintyy 68,1 prosentissa ryh-

män H-I 7:1 lampuista. Kädensija oli koristettu yhdensuuntaisilla linjoilla, joiden lukumäärä vaihteli jonkun verran. Kädensijan alustan leventyessä lisääntyi myös linjojen määrä kädensijan alaosassa. Kun ryhmässä D 12:1 kädensijan ylä- ja alaosan koristelinjojen yleisin kombinaatio oli 3/2 (68,8 %), niin ryhmässä H-I 7:1 kädensijan koristelinjojen yhdistelmä oli 3/3 (78,7 %), jolloin siis levenyneeseen kädensijan alustaan oli lisätty yksi viiva.

Lamppujen lasitusta voidaan käyttää yhtenä vertailukriteerinä. 200-luvun ja 300-luvun alun lamput olivat lasittamattomia. 300-luvun puoliväliin tultaessa lasituksen käyttö yleistyi, mikä näkyy 300-luvun lopun lampuryhmässä D 12:1 (ainoastaan yksi lamppu on lasittamaton, ja se edustaa varhaisempaa tuotantoa muuhun materiaaliin verrattuna). 400-luvun puoliväliin tultaessa alkaa uudestaan lasittamattomien lamppujen tuotanto: sekä ryhmä M 18:3 että H-I 7:1 sisältävät esimerkkejä tästä uudesta tuotannosta.

Samaa vertailutekniikkaa sovelsin myös muihin Agoran suljettuihin löytöihin ja saatoin saamieni tulosten avulla luoda uuden relativisen kronologian Ateenan myöhäisantiikin lampuille 200-luvulta 600-luvun alkuun jKr.

Ajoituskriteereinä käytin myös samasta kontekstista löydettyjä rahoja ja keramiikkaa (osa keramiikasta on julkaistu Dr. John Hayesin teoksessa *Late Roman Pottery*, London 1972; Hayes tulee lähivuosina julkaisemaan Agoran kaivauksilta löydetyn myöhäisantiikin keramiikkamateriaalin kokonaisuudessaan).

Lamppututkimusta on mahdollista jatkaa vielä pitkään, sillä tutkimusmateriaali lisääntyy koko ajan, kun Kreikassa ja Itäisen Välimeren maissa suoritetaan kaivauksia. Pelkästään Kreikassa on tuhansia ellei kymmeniä tuhansia julkaisemattomia ateenalaisia lamppeja, ja esimerkiksi Agoran kaivauksilla ovat kaikki vuoden 1968 jälkeen löydettyt lamput vielä julkaisematta. Tutkittavaa ja analysoitavaa riittää vielä vuosikymmeniksi, joten ajoitukset ja tulkinnat tarvitsevat vielä runsaasti hienosäätöä tulevaisuudessa. Aika näyttää, mitä tuloksia saamme esimerkiksi Ateenan lamppuviennin laajuudesta, kun Itä-Euroopan maissa suoritetaan uusia kaivauksia: erityisesti yhteistyöprojektit länsieurooppalaisten tai amerikkalaisten arkeologien kanssa Mustan meren rannan antiikin asutuskeskuksissa ovat jo antaneet uusia mielenkiintoisia tuloksia alueen kauppasuhteista ja talouselämästä.

ETT RUNSTENSFRAGMENT FRÅN HITIS

Marit Åhlén, Tapani Tuovinen och Hans Myhrman

De många skandinaviska och mellaneuropeiska järnåldersfynden från södra Finland tyder på ett varuutbyte som mot slutet av järnåldern fick allt större omfattning. Hittills har vi i skärgården haft relativt fåtaliga fynd som ansluter sig till kontakterna, men deras antal utökas dock år för år. Hösten 1997 upptäcktes ett fynd som ger ett belägg på skärgården som kontaktfält i sjöfarten mellan Östersjökusterna. Det handlar om ett fragment av en runsten, som hittades i Hitis, numera en del av Dragsfjärds kommun i Åboland.

Fyndplatsen

Det lilla runstensfragmentet påträffades då villaägaren Jan Wiik på Stora Ängesön beslöt att ta bort en sten som stack upp på botten bredvid bryggan på ca en halv meters djup. När han fick upp stenen, såg han att det fanns runor på ena sidan.

Under vikingatiden, då markytan låg cirka fem meter lägre i förhållande till medelvattnståndet idag, var Stora Ängesön delad i flera holmar och skild från Lilla Ängesön av ett sund. Fyndplatsen ligger vid det sundet (1). Den nuvarande Storfladan utgjorde då en skyddad ankarplats med flera sund som inlopp. Till Stora Ängesön förläggs också etapphamnen Ängeshamn (*Engishampnn*) i Jakob Teitts klagomålsregister emot adeln i

Finland 1555–1558 (Andersson 1963; Niitemaa 1964).

Läsning, tolkning och översättning av inskriften

Runstensfragmentet är av jotnisk sandsten (2) och väger 24 kg. Den ornerade ytan mäter ca 30 x 30 cm, tjockleken är 18 cm. Runornas höjd är 5–7 cm. Ristningslinjerna är tämligen vittrade. Texten är, åtminstone på den här delen av ristningsytan, arrangerad i två parallella konturföljande skriftband. Biten förefaller vara ett övre högra hörn av en större runristad sten. På den bit av mittytan som finns på fragmentet syns reliefhuggen ornamentik. Den utgörs av ett rundjurshuvud med ett ovalt öga samt en grop och tre parallella streck på halsen. En slinglinje passerar ovanför och nedanför halsen.

Texten är naturligtvis endast fragmentarisk. I den yttre slingan finns åtta runor och två ordskiljande tecken, i den inre sju runor och ett ordskiljande tecken. Runorna är tydliga, även om linjerna är utvittrade. Det första tecknet i den yttre runslingan står alldeles i brottkanten. De tre **a**-runor som förekommer har alla dubbelsidig bistav. Också **o**-runan har dubbelsidiga bistavar, som lutar nerifrån vänster upp mot höger. Av den inre radens första runa syns bara rester just i brottkanten. Det är sannolikt inte en **i**-runa



Bild 1. Texten är arrangerad i två parallela konturföljande skriftband som rundar det reliefhuggna rundjurshuvudet i det nedre västra hörnet av fragmentet. Foto: Tapani Tuovinen.

eftersom linjen inte är helt rak. Snarare rör det sig om bistaven till en **r**-runa. Den inre radens sista runa är ett **s** just i brottkanten.

Formen *raði* (pres. konj. 3 sg.) förekommer endast i fem ytterligare runinskrifter, fyra svenska (Södermanland 1, Gotland 1 och Uppland 2) och en dansk. Om vårt förslag att runorna **ma** skall vara början av ordet *maðr* 'man' är riktigt, står den närmaste parallellen att finna på den uppländska runstenen U729, Ågersta, Löts socken, där texten i motsvarande parti lyder *Raði drængR þaR rynn se ...* 'Tyde den unge man, som runvis är ...'.

Mansnamnet *Porfastr* finns belagt i 17 vikingatida runinskrifter. Två av dessa är danska. Det är således ett förhållandevis välbelagt östnordiskt namn.

Runformerna är vikingatida. Det är alltså mest

sannolikt att ristningen tillkommit under 1000-talet. Den reliefhuggna ornamentiken och skrivningen av mansnamnet *Porfastr* med **o**-runan gör en datering av runstenen till 1000-talets senare del trolig.

Ursprung

Hur runstensfragmentet hamnat i vattnet vid Stora Ängesön är okänt. Eftersom fragmentet är så pass litet kan det ha transporterats dit antingen ombord på någon båt som sjunkit eller som en av stenarna i ett lass på en släde som gått genom isen. Var en sådan sjö- eller istransport startat går inte att fastställa. Möjligt är givetvis också att runstenen stått rest på Stora Ängesön och rasat ut i vattnet

nedför den förhållandevis branta strandslutningen. Endast om ytterligare en eller flera delar av den ristade stenen hittas kommer ursprungplatsen att närmare kunna lokaliseras.

Noter

1. Kartbladet 2011 15, x = 6648 14, y = 2416 37, ± 20.
2. Bestämningen är gjord av professor Carl Ehlers, institutionen för geologi och mineralogi vid Åbo Akademi.

Litteratur

- Andersson, Sven (1963). Medeltida farleder genom Ålands och Åbolands skärgård. *Budkavlen 41*: 241–255.
- Niitemaa, Vilho (1964). Suomen keskiaikaiset luonnonsatamat. *Turun historiallinen arkisto XVII*: 21–64.

Yttre slingan:	h : R + Þ : Ψ †	Inre slingan:	- · Þ † R † † h
Normalisering:	...si : rabi : ma...		...- · þorfas...
Tolkning:	...si. Raði ma(ör?) Þorfas(t) ...
Översättning:	... Råde/tyde den man(?) Torfast ...

RIIMUKIVET

Tapani Tuovinen

Skandinaavinen rautakautinen kirjoitusjärjestelmä koostui riimuista, jotka otettiin käyttöön viimeistään 200-luvulla j.Kr. Latinalaisten kirjainmerkkien vaikutus riimujen kehittymiseen on selvä, mutta paljon on keskusteltu siitä, miten vaikutus on tulkittavissa ja millaiset sen edellyttämät kontaktit ovat olleet.

Riimukirjoitus säilyi käytössä keskiajalla ja vielä paljon myöhemminkin latinalaisen kirjaimiston rinnalla; samalla riimumerkkien muodot ja merkitykset muuttuivat.

Skandinaviasta tunnetaan viitisen tuhatta riimukirjoitusta, niin lohkareisiin ja kallioihin hakattuina kuin erilaisissa esineissä puuhun, luuhun tai metalliin kaiverrettuina. Riimumerkkien viivat ovat pystysuoria tai vinoja, ei vaakasuoria. Se osoittaa, että riimut soveltuivat leikattaviksi puuhun, jossa parhaan jäljen saa aikaan uurtamalla kohtisuoraan tai vinosti puun syitä vastaan. Tarvittiin vain veitsi ja pala puuta. Riimukirjoituksen tekniikka viittaa siihen, että kiveen hakatut riimut olisivat sittenkin olleet vähemmistönä ja samalla riimukivet muistomerkeinä vain yksi riimujen käyttöyhteys. Eritoten Bergenin ja Lödösen kaivausten puuesineet ovat osoittaneet, että riimuja käytettiin myös kaupallisten, juridisten ja henkilökohtaisten asioiden hoitamiseen.

Parhaiten riimut kuitenkin tunnetaan riimukivistä. Suuri osa skandinaavisista riimukivistä on pystytetty 900-luvun lopun ja 1100-luvun välisenä aikana. Tämän ajan riimukivien kieli ja sisältö ovat hyvin yhtenäiset: riimukiviä pystytettiin vainajien muistomerkeiksi, joissa ilmaistiin, kuka tilasi eli antoi

kirjoittaa riimut, kenen muistoksi ja (useimmiten) miten tilaaja ja vainaja olivat sukulaisilleen. Joskus seuraa tietoja vainajasta, paikasta jossa hän toimi tai kuoli taikka hänen kuolintavastaan. Vain muutamissa ruotsalaisissa riimukivissä mainitaan Suomi tässä yhteydessä. Monissa riimukirjoituksissa on lopuksi allekirjoitus – niiden perusteella tunnetaan koko joukko riimumestareita, esimerkiksi Igulfast, Balle, Visäte, Åsmund ja tuottoisin kaikista tunnetuista, Öpir.

Erilaisia teorioita on esitetty siitä, miksi riimuja hakattiin kiviin. Koska lyhyen ajan kuluessa 900-luvulta 1100-luvun alkuun pystytettiin huomattava määrä riimukiviä, kristillisellä käännytystyöllä on täytynyt olla keskeinen merkitys niiden valmistamisessa.

Monet riimukivet on jo varhaisena aikana siirretty pois alkuperäiseltä paikaltaan kirkon yhteyteen. Tämä viittaa siihen, että vihityn kirkkomaan puuttuminen olisi ollut syynä kivien laatimiseen. Riimukiven avulla vainajan suku olisi halunnut osoittaa julkisesti lojaalisuutta kirkkoa ja kristinuskkoa kohtaan. Toisaalta riimukivet voi nähdä muussakin valossa, koska eräissä niistä on mm. vainajan perintöä koskevia mainintoja.

Skandinaviasta löydetään keskimäärin yksi kiveen hakattu riimukirjoitus vuodessa. Riimulöydöt eivät jakaannu mitenkään tasaisesti eri puolille Ruotsia, Tanskaa ja Norjaa, ja Suomi oli pitkään vailla tunnettuja löytöjä. Tosin Ahvenanmaan Kökarista on vuodelta 1667 tieto kahdesta riimukivestä, joista toinen oli järvässä, matalassa vedessä pinnan alla.

Kiviä ei ole myöhemmin löydetty. Vuosina 1978 ja 1982 Vöyriltä löydettiin kolme riimukirjoitusta. Ne ovat epätyypillisiä ja niiden iästä ei ole yksimielisyyttä.

Vuonna 1997 Dragsfjärdin saaristosta, entisestä Hiittisten pitäjästä, löydettiin riimukiven osa, joka (kuten toinen Kökarista mainituista kivistä) makasi rantavedessä, salmen suussa, joka johtaa madaltuneeseen luonnonsatamaan. Jotunista hiekkakiveä oleva lohkar painaa 24 kg ja siinä on kahteen sisäkkäiseen vyöhykkeeseen järjestetty teksti sekä osa ns. riimueläimestä, josta erottuu pää ja kaula.

Tekstistä on jäljellä vain kahdeksan riimua ja kaksi sanavälimerkkiä ulkovyöhykkeessä ja seitsemän riimua ja yksi sanavälimerkki sisemmässä.

Tekstit ovat ...*si. Raði ma(ðr?)* ... eli vaapaasti tulkittuna 'lukekoon hän' (ken voi?) ja ... *Porfas(t)* ..., miehennimi Torfast. Riimut ovat todennäköisesti 1000-luvun lopulta. Lohkare lienee joutunut löytöpaikkaan aluksen painolastina tai jäihin vajonneessa reessä. Voi myös ajatella, että se on pystytetty löytöpaikan läheisyyteen ja myöhemmin hajonnut ja joutunut veteen.

FENNOSCANDIA ARCHAEOLOGICA

XIV

Articles

Ilmo T. Kukkonen, Mirja Miettinen, Arto Julkunen & Annina Mattson, Magnetic prospecting of Stone Age red ochre graves with a case study from Laukaa, Central Finland

Deborah J. Shepard, The ritual significance of slag in Finnish Iron Age burials

Kalevi Wiik, How far to the south in eastern Europe did the Finno-Ugrians live?

Elias Härö, Die Steintafeln mit den Wappen der Familie Tott an der Mauer der Burg Olavinlinna

Notes and news, Book reviews

In memoriam

J.-P. Taavitsainen, Anne Wikkula 1954-1997

Julkaisua myy Tiedekirja, Kirkkokatu 14, 00170 Helsinki, hintaan 70 mk (arkeologisen seuran jäsenille 52 mk, Turussa Kristiina Korkeakoski-Väisänen ja Helsingissä Helena Ranta)

VIHI — KAMPAKERAAMINEN ASUINPAIKKA RÄÄKKYLÄSSÄ

Petro Pesonen

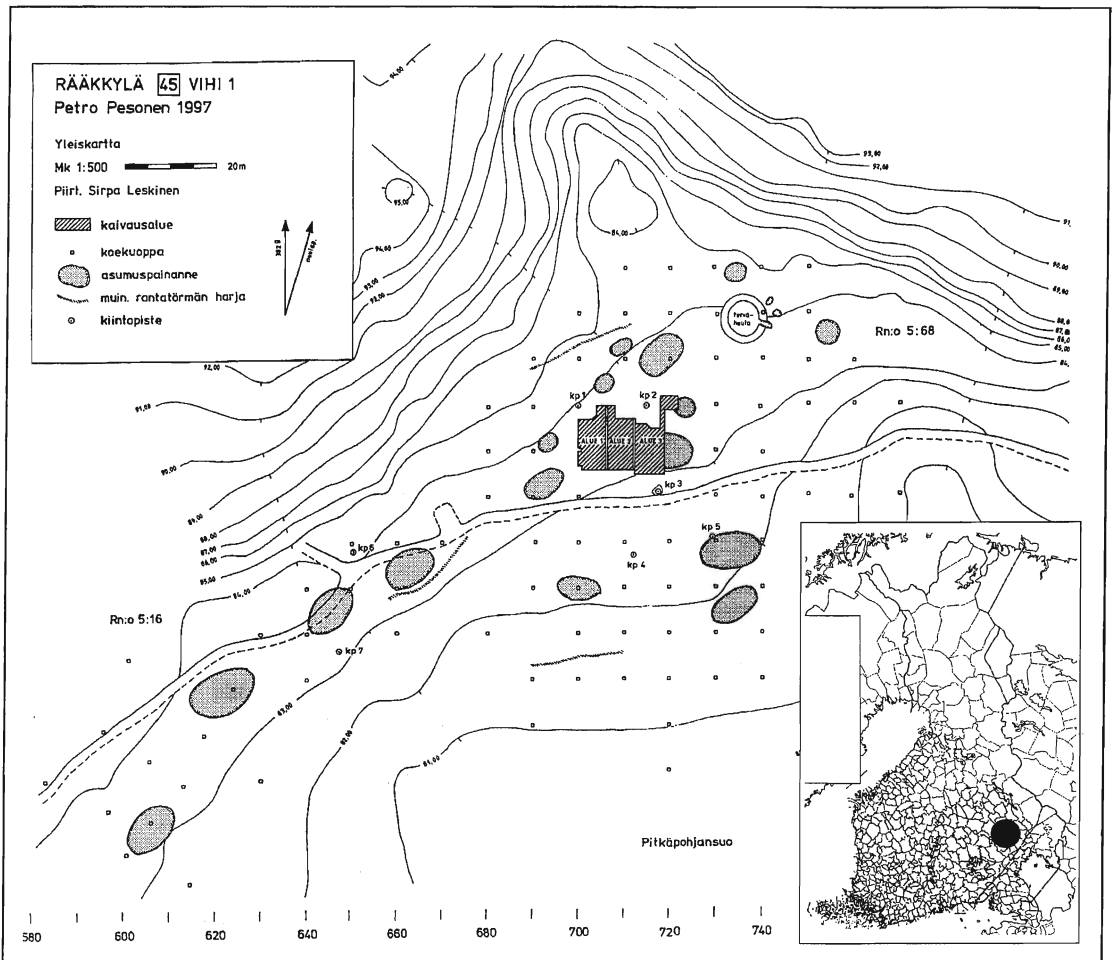
Vihin asuinpaikka

Tutkimukset Vihin kampakeraamisella asuinpaikalla olivat toinen osa kaksivuotista työllisyysohjelman mukaista kaivausprojektia, jossa v. 1996 kaivettiin kaksi kuukautta jo aiemminkin runsaasti tutkittua Pörrinmökin asuinpaikkaa (esim. Pesonen 1996). Vihissä työskenteli tämän kirjoittajan lisäksi piirtäjänä Sirpa Leskinen, tutkimusavustajina Risto Keseli, Petteri Pietiläinen ja Tanja Tenhunen sekä kaivajina 15 räähkyläläistä työtöntä. Kaivausaika oli hieman vajaa viisi viikkoa (1.9-2.10).

Vihin asuinpaikan löysin elokuun alussa v. 1996, jolloin kiertelin varsin hyvin inventoidun Jaamankankaan alueen lisäksi myös muita muinaisjäännöspotentiaaleja alueita Rääkkylässä, Kiteellä ja Pyhäselässä. Asuinpaikka löytyi eräänä hämäränä iltana ajaessani huonokuntoista metsäautotietä Onkamajärveen pistävän pitkän Pihlajaniemen tyvesä. Metsäautotie kulkee harjun etelärinnettä pitkin, toisella puolella on jyrkähkö harjunrinne ja toisella puolella suo, osa muinaista Suursaimaata. Kun tätä tietä ajetaan muutamia satoja metrejä, nouseaan matalalle tasanteelle, joka on jääkauden vaiheissa muodostunut harjun onkaloon siten, että paikasta tulee laguunimainen mielikuva. Noustuani autosta totesin kymmenkunta erittäin hyvin maastossa erottuvaa, hyvin säilynyttä, laajaa asumuspainannetta sekä useita pienempiä, erikokoi-

sia painanteita ryhmittyneenä tälle muinaiselle rantatasanteelle. Metsäautotien pinnalla oli kerättävissä runsaasti keramiikkaa, kvartseja ja luuta, vaikka tie ei pahasti asuinpaikkaa ollutkaan tuhonnut.

Asuinpaikan ajoittavat pintapoimintalöydöt ovat tyypillistä ja myöhäistä kampakeramiikka, varhaista asbestikeramiikkaa, myöhäiskivikautista asbestikeramiikkaa, itäistä rombikuoppakeramiikkaa sekä mahdollisesti myös varhaismetallikautista asbestikeramiikkaa. Asumuspainanteet sijoittuvat siten, että metsäautotien pohjoispuolella, hyvin heikosti erottuvalla muinaisella rantaterassilla (83 m mpy) on neljä suurta (n. 8 x 10 m) asumuspainannetta sekä niiden liepeillä useita pienempiä painanteita. Kaivauslöydöt tältä terassilta ja kaivetuista asumuspainanteista ovat lähes kauttaaltaan tyypillistä kampakeramiikkaa ja siihen liittyvää materiaalia. Vielä ylempänä, matalalla ja kapealla muinaisella rantatormällä on yksi pieni painanne. Tämän rantakorkeuden (84,5 m mpy) löydöt ovat varhaista asbestikeramiikkaa sekä tyypillistä kampakeramiikkaa. Metsäautotien eteläpuolella taas on neljä hyvin säilynyttä ja kaksi tien osittain tuhoamaa suurta asumuspainannetta, mutta ei lainkaan pienempiä. Asumuspainanteiden korkeus on n. 82 m mpy. Koe-kuoppalöydöt ja tien pinnan löydöt näiltä korkeuksilta ovat tyypillistä ja myöhäistä kampakeramiikkaa sekä Pöljän keramiikkaa ja mahdollisesti muutakin myöhäiskivikautista asbestikeramiikkaa.



Kuva 1. Vihin asuinpaikan yleiskartta. Piirt. Sirpa Leskinen.

Kaivaushavainnot ja asumusten rakenteet

Kenttätöissä käytettiin koko ajan apuna Helsingin yliopiston arkeologian laitokselta vuokrattua takymetriä, jolla luotiin kaivausalueiden koordinaatisto, mitattiin kaekuoppien paikat ja tehtiin yleiskartoituksen avuksi korkeuskartoitusta. Lisäksi sillä mitattiin kaivauslöytöjen koordinaatit, jotka tallennettiin suoraan takymetrin muistiin ja siirrettiin iltaisin SOAR-tietokantaan. Yksittäisiä löytöpaikkoja kertyi kaivauksen aikana yli

11300 kpl. Lukema ei kerro edes osatotuutta löytömäärästä, sillä löytöjä ei suinkaan talletettu yksin kappalein, vaan varsin laajoinakin keskittyminä. Todellinen löytökappaleluku määrä lienee n. 15-20 —kertainen. Asuinpaikka on siten huomattavan löytörikas.

Kaivausalue jaettiin neljään osaan siten, että erillisistä alueista ensimmäiset kaksi kattoivat yhden suuren painanteen ja kolmas toisen suuren puoliksi. Neljäs alue käsitti sektorin pienestä painanteesta. Kaikki alueet olivat lopulta yhteydessä toisiinsa, sillä myös alueiden väliset profiilipalkit kaivettiin vielä lopuksi seulomalla ja ottamalla löydöt ruuduittain

talteen. Kaikki kaivetut tai osittain kaivetut painanteet sijaitsevat siis lähellä toisiaan ja aluksi epäilinkin kahden suuren painanteen muodostavan ns. kaksoispainanteen tai kaksoistalon (vrt. Meinander 1976). Tähän viittasi varsinkin se, että näiden välissä oli vielä soikeahko, hieman käytävämäinen painanne, jonka olisi voinut ajatella yhdistäneen taloja. Ilmeisesti näin ei kuitenkaan ole, vaan kyseinen pikkupainanne saattaa olla myöhäisempää perua ja talot lienevät erillisiä yksiköitä. Myöskään sektorissa kaivetun painanteen suhdetta muihin painanteisiin ei tässä vaiheessa ole mahdollista selittää.

Yhtään yksiselitteistä tulisijaa ei kaivausalueilta löydetty, vaikka alueet ulottuivatkin varsin laajasti yli varsinaisten painanteiden — etenkin rannan puoleiselle sivulle. Useinhan tulisijojen on ajateltu sijainneenkin juuri talon edustalla, jos ne eivät sitten ole olleet itse talossa (vrt. Meinander 1976, Kotivuori 1993, Pesonen 1995, Karjalainen 1996). Itse asumusten kohdat erottuivat tumman likamaan alueina, sitten kun kaivauksessa oli edetty hieman pintakerroksia syvemmälle. Kaivaus eteni "reikäleipäteknikalla", jolloin koko kaivauskerros kaivettiin vain painanteen valleilta ja ympäristöstä ja itse painanteesta kaivettiin vain muutama sentti tai ei lainkaan. Siellä täällä kaivauksen aikana oli havaittavissa n. 10-15 cm:n läpimittaisia tummia, pyöreitä läikkäjä, joista syvimmälle jatkuvia kaivettiin myös profiilissa. Osa näistä saattaa olla paalunsijoja. Painanteiden välissä olleen kuopanteen eteläpuolella tuli vastaan laakakiveys, jossa kaksi suurta laakaa oli asetettu pystyyn ja kolmas laaka oli kattona. Laatikon pohjalla oli palanutta maata ja suuria hiilen kappaleita. Suurin osa rakenteesta jäi valitettavasti kaivausalueiden ulkopuolelle, eikä sitä aikapulan vuoksi ennätetty tutkia. Vaikuttaa kuitenkin siltä, että kyseessä ei välttämättä olisi kivi-kautiseen asuinpaikkaan liittyvä muinaisjäännös.

Muista rakenteista mainittakoon vielä mahdolliset punamultahaudat. Näitä punamulta-alueita havaittiin kaivauksen aikana

kolme. Ainakin yksi näistä on kohtalaisella varmuudella hautaus. Tämän suorakulmaisen punamulta-alueen vierestä löydettiin mm. ehjä meripihkariipus. Lisäksi punamullan jo hävittyä, samalta alueelta löytyi kaivettaessa hieman hajonnut, pikkusormenpään kokoinen kappale, mahdollinen hammas. Toisen punamultaläiskän lähettäviltä löytyi kaksi ehjää liuskenuolenkärkeä ja kolmannen liepeiltä muutama liuskerenkaan kappale sekä punamullan jo hävittyä yksi meripihkariipus. Meripihkaa löytyi kaivaukselta kyllä muualtakin kuin näiden punamulta-alueiden lähistöltä.

Löydöistä yleensä ja erikseen

Tyypillisen kampakeramiikan kulttuuriin liittyvä tietyt esinevalikoima (esim. Meinander 1961), josta lähes kaikki esimerkit olivat edustettuna myös Vihin asuinpaikalla. Kivilajiesineistä mainittakoon erityisesti nuolenkärjet. Useiden katkelmien lisäksi alueelta 3 löytyi vierekkäin kaksi ehjää, solakkaa liuskekärkeä, joista toisen poikkileikkaus on rombinmuotoinen ja toisen suiponsoikea. Jälkimmäinen kärjistä on yli kymmensenttinen. Pitkät, solakat nuolenkärjet ovat hieman eksyneet kontekstistaan, sillä tällaiset kärjet — joita usein Pyheensillan tyyppin kärjiksi kutsutaan — kuuluvat yleisen käsityksen mukaan vasta loppuvan kampakeramiikan, Pyheensillan keramiikan ja muiden myöhäiskivikautisten ryhmien pariin (esim. Äyräpää 1950). Ruodollisen, mutta muuten vastaavan kärjen katkelma löytyi myös koekuopasta alemmalla terassilla olevan asumuspainanteen viereltä. Tämän kuopan keramiikka oli asbestisekoitteista Pöljää.

Itäkarjalaisen tasataltan teelmä herättää ajatuksia asuinpaikan kulttuurisesta yhteydestä itään ja erityisesti Ääniselle päin. Taltta näyttäisi valmistetun jostain paikallisesta liuskeesta, ei siis luultavasti Äänisen vihreäliuskeesta, josta tämän tyyppin esineet usein on valmistettu. Yhdenmukaisia itäkarjalaisia esineitä tähän pidetään yleisesti idässä valmistettui-

na ja sieltä valmiina tänne tuotettuina. Vihin puolivalmiste voisi käsitykseni mukaan viitata — ei niinkään provinssikirveeseen — vaan myös siihen, että asiansa osaava kiviseppä on tällä paikalla tehnyt tuttua esinemuotoa saattavilla olevasta kivistä.

Muita kivilajiesineitä olivat tasatalta, pari liuskerenkaan katkelmaa, reikäkivi, kaksi koukunvartta, useat siimanpainot sekä pieni kourutaltoa. Varsinkin viimeksimainittu on ristiriitaisia tunteita herättävä. Kyseinen n. 2 cm pitkä talta on tarkka pienennös tyypillisestä kampakeramiikan ajan suoraselkäisestä kourutaltasta. Mielestäni esinettä ei voi sanoa pienoistaltaksi, vaan se on nimenomaan miinatyyri. Arvailtavaksi jää, onko sitä käytetty erityistä tarkkuutta vaativiin kaiverruksiin, leluna vai kenties opetusvälineenä, pienoismallina.

Piiesineistö on tyypillisen kampakeramiikan rikkaimpaan aikaan sopien varsin monipuolinen ja runsas. Jo Pörrinmökin asuinpaikalta tuttujen piinuolenkärkien lisäksi Vihissä on muitakin piiesinetyyppejä, mm. kaapimia, veitsiä ja naskaleita. Mielenkiintoinen erikoisuus on pitkä piisäle, jonka jokainen reuna on retusoitu kaavinteräksi. Kvartsiesineistö ei ole lainkaan poikkeuksellinen, joukossa on normaali kvartsiesinevalikoima kaapimiseen ja veitsineen.

Keraamisen tuotannon rikkaus näkyy ennen kaikkea erittäin runsaassa ja hyvin valmistetussa astiavalikoimassa. Aineistossa on pikaisen kenttäarvion perusteella erotettavissa sekä karkeaa “keittiökeramiikkaa” että hienoa, taidokkaasti koristeltua keramiikkaa. Aiheet ovat pääasiassa normaalia geometrista kuviota, mutta todennäköisesti joukossa on muutakin. Poikkeuksellisen runsaasti astian seinämissä on havaittavissa mustaa ja punaista väriä. Myös koivutervapaikkauksia on paljon. Tämä on tietysti loistavaa asuinpaikan tarkan ajoittamisen kannalta (vrt. Pesonen 1994). Astioiden lisäksi keramiikkaan laskeetaan kaikkalainen idoli- ja saviesinetuotanto, jota Vihissä edustavat useat idolien katkelmat, mutta myös kolme lähes ehjää käyrää idolia.

Idolit ovat samanlaisia pieniä, hyvin käyriä idoleita kuin Pörrinmökistä v. 1996 löydetytkin. Useat katkelmista ovat eripaksuisia ja -pituisia savitankoja. Myös muutama savi-pallo löytyi (vrt. Edgren 1982: 66).

Meripihkaa löytyi 11 eri esinettä tai sellaisen katkelmaa. Osa näistä liittyyneen mahdollisiin hautoihin, osa lienee muuten vain asuinpaikalle kadonnutta tavaraa. Vain yksi esine löytyi ehjänä. Tämä on n. 1,5 cm halkaisijaltaan oleva, hieman epämääräisen pyöreä, kielen muotoinen riipus. Osittain kaivettaessa hajonneena saatiin talteen suuri, yli 5 cm pitkä, trapetsin muotoinen riipus, toinen kielen muotoinen riipus, rombin muotoisen riipuksen katkelma, useita putken katkelmia sekä joitakin epämuotoisia kappaleita.

Kuparilöydöt

Tavallaan odotettuna, mutta silti hämmäntävänä löytöryhmänä esinevalikoimaan ilmaantuivat jo kaivauksen ensimmäisellä viikolla pienet kuparin palaset, joita löydettiin toisesta kaivauskerroksesta lähtien aina syvimpiin kerroksiin saakka. Löytöalue oli pieni, vain n. 4 x 4 m kokoinen alue painanteiden välisellä alueella ja puoliiksi kaivetun painanteen reunalla. Kuparin paloja tai hippujen keskittymiä löydettiin yhdeksän kappaletta. Suurimmat palat ovat n. 2 x 1 cm kokoisia ja muutaman millin paksuisia. Yksi hippukeskittymä on palojen kaarevuudesta päätellen jäännös putkimaisesta esineestä, ehkä kuparihelimestä tms. Muista paloista on vaikea sanoa tämänkään vertaa. Kaikki palat ovat vihreäksi patinoituneita, muutamassa kuluneessa kohdassa voi havaita punaisen kuparin värin. Palasien tarkka laatu selvisi Oulussa, jonne kaksi metallinäytettä toimitettiin alkuaineanalyysiin — molemmat olivat puhdasta kuparia (Jari Okosen raportti 1997). Löytöjen konteksti on “puhdas”, ts. lähes kaikki asumuspainanteiden kaivauksissa esiin saatu löytömateriaali viittaa tyypillisen kampakeramiikan aikaan.

Suomesta on aiempia kupariesinelöytöjä lähinnä varhaismetallikautisista ja rautakautisista yhteyksistä. Joitakin esineitä on pidetty jo kivikautisina, vaikkakin niiden iästä kiistellään edelleen. Tunnetuin lienee Polvijärven Suovaaran kuparirengas, joka löytyi kaivauksissa kampakeraamiselta asuinpaikalta vuonna 1960. Koska paikalta on sekä kampakeraamiikkaa että asbestikeramiikkaa, tulkittiin löytö aiemmin mieluummin myöhäiseksi asbestikeramiikan perusteella (esim. Salo 1981: 33) ja itse paikkaakin pidettiin varsin sekoittuneena ja muokattuna (ks. Taavitsainen 1982: 41). Taavitsainen on kuitenkin itäkarjalaisten vastineiden perusteella valmis ajoittamaan Suovaaran kuparirengaan kivikautiseksi, vielä tarkemmin tyypillisen kampakeraamian aikaan (1982: 45).

Toinen tunnettu esine on Suomussalmen kuparitaltta, jonka Huurre ajoittaa myöhäiskivikautiseksi (Huurre 1982: 21). Löytöpaikalla, Suomussalmen Kukkosaassa, on kuitenkin edustettuna lähes koko esihistorian kirjo, joten ajoitus perustuu lähinnä esineen "kivikautiseen" ulkomuotoon. Kainuusta on muitakin kupari- tai pronssiesineitä, joiden ajoitus on epävarma (Huurre 1982: 21-23). Ne lienevät kuitenkin varhaismetallikautisia. Ahvenanmaalta, Jomalalan Jettbölestä, on vuosisadan alun kaivauksilta myös kaksi pientä kuparilevyä kuoppakeraamisesta yhteydestä.

Suovaaran esineen lisäksi varmasti kivikauteen ajoittuvia kuparilöytöjä on Kerimäen Ankonpykälänkankaalta ja Yli-Iin Kuuselan-kankaalta. Jälkimmäisestä paikasta, asumuspainanteeseen tehdystä koekuopasta löydetty kupariveitsi ajoittunee lähinnä myöhäiskampakeraamian / Kierikin keramiikan aikaan. Kerimäen löytö on myös koekuopasta. Asuinpaikalta on löydetty tyypillistä kampakeraamiikkaa ja asbestikeramiikkaa (Jussila et al. 1992: 25).

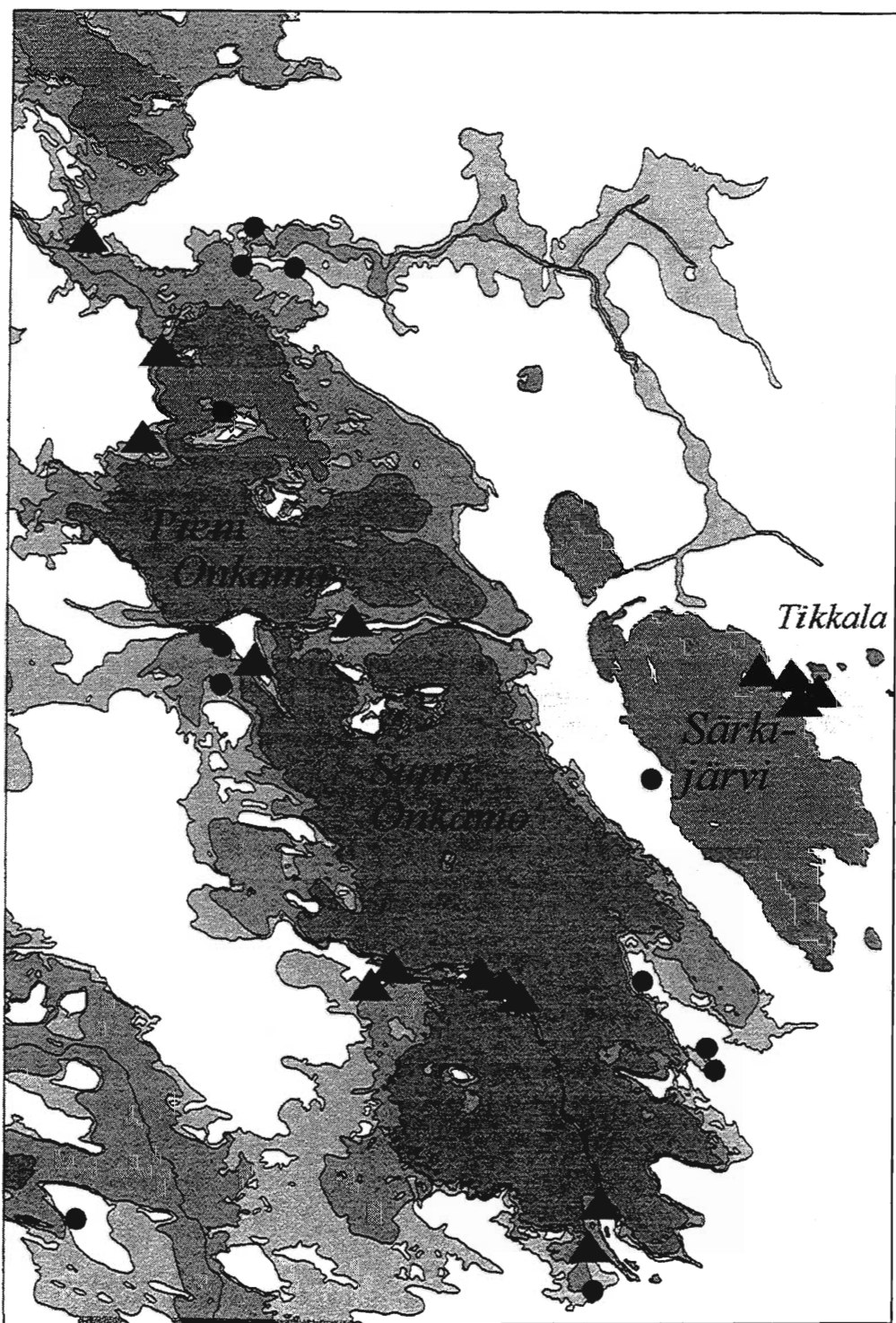
Lähimmät maantieteelliset ja kulttuuriset vastineet Itä-Suomen kuparilöydöille tulevat Karjalasta, Äänisen pohjoisrannalta. Mm. Pegreman ja Zalavrugan asuinpaikoilta on pieniä ja pienehköjä kupariesineitä (helmiä,

renkaita, kärkiä) sekä työstämättömiä kuparimalmien kappaleita. Löydöt kuuluvat kuoppakampakeraamisen kulttuurin piiriin, joka vastaa tyypillistä kampakeraamiikkaa. Sulatusuuni- ja upokaslöydöt todistavat seppien hallineen myös metallinsulatuksen. Karjalan varhainen kuparinkäsittelytaito lienee syntynyt itsenäisesti, ilman ulkopuolista vaikutusta (Chernykh 1992: 189).

Ruotsista ja Norjasta on joitakin kohtalaisella varmuudella kivikautisiksi ajoitettavia kuparilöytöjä. Näistä vanhimmaksi ajoitetaan Överkalixin Lillbergetin tyypillisen kampakeraamian asuinpaikalta löydetty kupariesineen kappaleet, joista yksi on putkimainen helmi (Halén 1994). Västerbottenista on lisäksi karkeatekoinen kuparitaltta, Varrisjärven rannalta. Esine on lähes puhdasta kuparia ja se on valettu avoimessa muotissa. Varrisin taltta lienee ajoitettavissa kivikauteen — se on ehkä kuitenkin nuorempi kuin esim. Suovaaran rengas (Huggert 1996: 75). Norjalaisista kupariesineistä on tässä yhteydessä mainittava Karlebotnista löydetty kuparitikari, joka kontekstin perusteella pystytään ajoittamaan alkavaan varhaiseen metallikauteen, n. 1900-1800 BC (kalibroituja radiohiilivuotia; Huggert 1996: 72; Schanche 1989).

Onkamojärvien esihistoriaa

Vihin asuinpaikka sijaitsee Suuri Onkamo -nimisen järven rannalla. Suomen kielitoimiston mukaan 'Onkamo' tarkoittaa alavaa maata tai painannetta. Kuitenkin myös Sallassa on Onkamojärvi, ja tästä järven nimestä on myös saatu sukunimi, jota on käytetty 1700-luvulta lähtien Kuusamossa ja 1700-1800 -luvuilla Kuolemajärvellä (=Salla). Järven nimellä saattaa olla jotain tekemistä onkimisen kanssa, joka inarinsaameksi on *oag'gum* (Itkonen 1948: 511). Mahdollisesti myös Pohjois-Karjalan Onkamoin nimi juontaa juurensa kalastuksesta. Järvellä on vieläkin ammattikalastajia.



Kuva 2. Onkamojärvien kivi- ja varhaismetallikautiset muinaisjäännökset ja veden pinnan korkeudet eri aikoina. Tummanharmaa = nykyiset järvet (Onkamojärvet 77,0 m mpy), keskiharmaa = alle 80 m mpy (myöhäskivikautinen veden pinta), vaaleanharmaa = alle 82,5 m mpy (tyypillisen kampakeramiikan aikainen veden pinta). Kolmiot ovat asuinpaikkoja, ympyrät irtolöytöjä. Piirt. Petro Pesonen.

Suuren Onkamon jakaa kapea Pihlajaniemen kannas, jonka eteläpuolella on Hasonselkä. Suuri Onkamo on yhteydessä kapean salmen kautta Pieneen Onkamoon pohjoisessa, josta Nivanjoki laskee Pyhäselkään. Onkamojärvet ovat 77 m mpy korkeudella, kun taas Pyhäselän vedenpinnan korkeus on 76 m mpy. Pyhäselkä on samalla korkeudella kuin suuri osa entistä Suursaimaata. Onkamojärvet ovat kuuluneet osana Suursaimaan altaaseen. Järvien itäpuolella on Kannas, joka erottaa Onkamojärvet Suursaimaan piiriin kuulumattomasta Särkijärvestä. Myös tämän järven rannoilta tunnetaan useita kivistä asuinpaikkoja.

Onkamojärvet kuuluvat kolmen kunnan — Pyhäselän, Rääkkylän ja Tohmajärven — alueeseen. Minkään kunnan alueella ei ole suoritettu varsinaista inventointia, jos sellaisiksi ei lasketa 1960-luvulla tehtyjä ns. perusinventointeja, joissa tarkastettiin irto- löytöjen löytöpaikkoja. Rääkkylässä on toki liikuttu jonkin verran enemmän, mutta lähinnä Jaamankankaan alueella, jossa v. 1990-1996 tehtiin kaivauksia Pörrinmökkin asuinpaikalla. Huolimatta vähäisistä tutkimuksista, Onkamojärvien rannoilta on kuitenkin ajan mittaan kertynyt parikymmentä irtainta esinelöytöä ja sieltä tunnetaan nykyisin 12 esihistoriallista asuinpaikkaa, kolme Pyhäselän kunnasta, kaksi Tohmajärveltä ja seitsemän Rääkkylästä. Lisäksi Rääkkylässä on yksi pyyntikuoppakohde.

Tuomas Björkman teki pienen kaivauksen v. 1960 (25 m²) Pyhäselän Rinkumäen I. Saviniemen asuinpaikalla ja C.F. Meinander palasi seuraavana vuonna samalle paikalle ja kaivoi yhteensä 114 m². Meinander kaivoi paikalla kokonaan yhden asumuspainanteen ja ilmoittaa paikalla olevan myös toisen (Meinander 1976). Kaivettu asumuspainanne oli muodoltaan soikeahko — se muodostui kivettömästä alueesta muuten hieman kivikoisella kankaalla. Sen ympärillä oli vallit. Kaivettaessa n. 5 x 7 m suuruisen painanteen keskiosassa havaittiin vahvin likamaa-alue. Painanteen reunalla tutkittiin punamultahautaa.

Löydöt olivat pääasiassa tyyppillistä kampakeraamiikkaa, mutta pintakerroksista löydettiin myös asbestikeraamiikkaa, ilmeisesti myöhäiskivikautista. Kaiken kaikkiaan Rinkumäen asumuspainanne muistuttaa hyvin paljon Vihin asumuspainanteita.

Rinkumäen ja Vihin lisäksi asumuspainanteita tunnetaan Rääkkylän Hiekkalan asuinpaikalta, jossa niitä on kaksi kappaletta. Toiseen tehtiin v. 1995 inventoinnissa koe-kuoppa ja siitä löydettiin itäistä rombikuoppakeraamiikkaa muistuttavaa kampakeraamiikkaa. Rääkkylän Pihlajaniemi 2 -asuinpaikalla on havaittu myös kaksi asumuspainannetta, joiden vierestä tienleikkauksista kerättiin tyyppillistä kampakeraamiikkaa. Vihin kaivausten yhteydessä kierreltiin jonkin verran Onkamon rantoja muinaistieteellisessä mielessä ja tulosta tuottikin Tohmajärven puoleinen eteläranta, josta keksittiin kaksi ennestään tuntematonta asuinpaikkaa. Näistä toisella, Piilolahden asuinpaikalla, rekisteröitiin 13 painannetta, joista 10 suurta (n. 10 x 8 m) asumuspainannetta ja kolme pienempää, pyöreää painannetta. Koekuoppalöytöjen perusteella tämä (toistaiseksi) varsin hyvin säilynyt ja erittäin edustava asuinpaikka on liitettävissä tyyppilliseen kampakeraamiikkaan. Liettonniemen asuinpaikalta löydettiin kampa- ja asbestikeraamiikkaa. Paikalla on mahdollisesti yksi metsäaurauksen osittain tuhoama asumuspainanne. Keraamiikka on hieman erikoista, mutta kuuluu tyyppilliseen kampakeraamiikkaan ja Pöljän keraamiikkaan. Pyhäselän Porolahdessa saattaa olla varhaismetallikautinen raudanvalmistuspaikka.

Onkamojärvet muodostavat oman pienen kivistä kokonaisuutensa, joka on aikoinaan ollut Suursaimaaseen kuuluva, n. 15 km pitkä lahti. Järvien itäpuolella oleva vedenjakaja ei ole muodostunut millään tavalla esteeksi vaikutteille, vaan Onkamon löytöpaikkojen materiaali on itse asiassa varsin itäpainotteinen. Tähän suuntaan viittaavat erityisesti kuparilöydöt, mutta myös kampakeraamiikassa on itäisiä piirteitä, mm. rombikuoppakoristelua. Aivan puhdasta itäistä

rombikuoppakeramiikkaa ei löydyissä kuitenkaan ole.

Onkamojärvien muinaiset asuinpaikat olivat oiva tyypillisen kampakeramiikan ajan asutussysteemin tutkimuskohde. Aiemmin olen kiinnittänyt huomiota Rääkkylän ja Kiteen Jaamankankaan alueeseen, jossa tällainen tarkempi tutkimus myös on edelleenkin paikallaan (Pesonen 1996). Onkamojärvillä yksityiskohtiin pääsee ehkä vieläkin paremmin käsiksi, sillä runsaina esiintyvät asumuspainanteet tarjoavat usein puhtaan kontekstin, jonka kautta esihistorian todellisuuden lähestyminen on hiukan lujemmalla pohjalla kuin tavallisella "asuinpaikkakentällä".

Kirjallisuus

- Chernykh, E. N. 1992: *Ancient Metallurgy in the USSR. The Early Metal Age*. New Studies in Archaeology. Cambridge.
- Edgren, T. 1982: Formgivning och funktion. En kamkeramisk studie. *Iskos* 3.
- Halén, O.: 1994: Sedentariness During the Stone Age of Northern Sweden in the Light of the Alträsket site, c. 5000 B.C., and the Comb Ware site Lillberget, c. 3900 B.C. Source Critical Problems of Representativity in Archaeology. *Acta arch. Lundensia. Ser. prima in 40. 20*.
- Huggert, A. 1996: Early Copper Finds in Northern Fennoscandia. *Current Swedish Archaeology, Vol. 4. 1996*.
- Huurre, M. 1982: Suomussalmen varhaista metallikautta. *Suomen Museo 1981*.
- Itkonen, T. I. 1948: *Suomen lappalaiset vuoteen 1945 II*. Helsinki.
- Jussila, T., Lehtinen, L., Nurminen, T., Raike, E. & Sepänmaa, T. 1992: Etelä-Savon muinaisjäännösinventointi 2000 -projekti. *Sihti* 2.
- Karjalainen, T. 1996: Pithouse in Outokumpu Sätös excavated in 1992-1994. *Pithouses and Potmakers in Eastern Finland. Reports of the Ancient Lake Saimaa Project. Helsinki Papers in Archaeology n:o 9*.
- Meinander, C. F. 1961: De subneolitiska kulturgrupperna i Norra Europa. *Soc. Sci. Fenn. Årsbok - Vuosikirja XXXIA B n:o 4*.
- Meinander, C.F. 1976: Hyddbottnar av Madenevattyp. *Iskos* 1.
- Kotivuori, H. 1993: Kivikauden asumuksia Peräpohjolassa. Selvitytyt. Näyttely pohjoisen ihmisen sitkeydestä. *Lapin maakuntamuseon julkaisuja* 7.
- Pesonen, P. 1994: Tervanpolton juurilla - koivutervan käyttö saviastian korjauksessa kivikaudella. *Tekniikan Waiheita* 1/1994.
- Pesonen, P. 1995: Posion Kuorikkikankaan asutus. *Muinaistutkija* 1/1996.
- Pesonen, P. 1996: Archaeology of the Jaamankangas area — with special reference to the Rääkkylä Pörrinmökki Stone Age settlement site. *Environmental Studies in Eastern Finland. Reports of the Ancient Lake Saimaa Project. Helsinki Papers in Archaeology n:o 8*.
- Salo, U. 1981: Satakunnan pronssikausi. *Satakunnan historia* I,2.
- Schanche, K. 1989: Nye funn fra yngre steinalder i Varanger. *Viking* 1989.
- Taavitsainen, J.-P. 1982: A Copper Ring from Suovaara in Polvijärvi, Northern Karelia. *Fennoscandia Antiqua*.
- Äyräpää, A. 1950: Skifferspetsarna i östra Fennoskandien. *Finskt Museum* 1950.

BAKTRIALAINEN KAMELI

Matti Huurre

Kun kauan sitten luin Brödstedtiä tenttiä varten, muistan hämmentyneeni aika tavalla, kun sen mukaan tanskalaisten kivikautisten asuinpaikkojen löydöissä näytti olevan marsujen luita. Marsuthan tulivat Eurooppaan vasta, kun Amerikka oli löydetty. Oliko siis Tanskan maassa jotain mätää ?

Mätää oli kuitenkin vain vaillinaisessa kielitaidossa, sillä sanakirjat kertoivat, että tanskassa ja ruotsissa "marsvin" on paitsi marsu, myös pyöriäinen, kuten myös saksan "Meerschwein". Ja merisikoja molemmat eläimet ovat Suomessakin. Marsuja ei siis tarvinnut lisätä Euroopan varhaiseen faunaan.

Tanskan kivikautiset marsut tuntuivat heti niin oudoilta otuksilta, että ensin mieleen tullut käännös herätti epäilyä. Mutta aina ei edes asiayhteydestä saa vihjettäkään, mitä joku vieraan kielen ilmaisu suomeksi oikein tarkoittaa.

Kivikoskensa hyvin lukeneet muistavat ehkä Huittisten Hüukkainvainionmäen helassa olevan "baktrialaisen kamelin" (Suomen rautakauden kuvasto I, 1947, k. 544; Suomen esihistoria, 1961, s. 178; Die Eisenzeit Finnlands, 1973, k. 575). Nimitys tuo mieleen, että esine olisi Baktriasta, nykyisen Afganistanin alueelta, joka aikoinaan kuului mm. sassanidien valtakuntaan, mutta tuskin Ellakaan on sitä tarkoittanut: hän näet sanoo esinettä vain aasialaiseksi.

Baktrialaisen kamelin Kivikoski on saanut Tallgrenilta, jonka tekstissä (The Mannerheim archaeological Collection from Eastern Tur-

kestan. - C. G. Mannerheim Acros Asia from West to East 1906 - 1908 II, s. 50, alaviite 35. - Suomalais - ugrilainen Seura. Kansatieteellisiä julkaisuja VIII, 1940.) mainitaan "Bactrian camel". Ella ei ole tullut katsoneeksi sanakirjasta, miten tämä ilmaisu olisi suomennettava; vaan on kääntänyt sen sananmukaisesti. Suomeksi se on kuitenkin pelkkä kaksikyttyräinen kameli, tieteelliseltä nimeltä *Camelus bactrianus*. Helan alkuperästä nimitys ei siis kerro mitään.

Ellalla kameli on vain epäolennainen pikkuseikka, mutta joskus yksi ainoa koneellisesti käännetty sana saattaa tehdä koko tekstin käsittämättömäksi. Sitä suurempi on lukijan vahingonilo, kun hän oivaltaa, mistä siinä kysymys on. Kerran sain sitä lehtijutusta, joka kertoi vähän joka paikassa ketterästi kiipeilevistä "merikissoista". Ainoat tietämäni merikissat olivat kuitenkin kaloja, jotka eivät varmasti tempuille sillä tavalla. Pähkäilin aikani, kunnes tajusin, että juttu oli käännös saksasta ja että siinä kuvattu eiäin olikin "Die Meerkatze" eli marakatti.

No, näitähän "marsuja", "baktrialaisia kameleita" ja "merikissoja" saattaa päästä karuun itse kultakin, jollei ole varuillaan. Suurinta vaara onkin epäilemättä silloin, kun asiat tuntuvat ilmiselviltä eikä tule edes ajatelleeksi, että jotain kannattaisi vielä tarkistaa.

ENGLANTILAISTEN KANSSA MARJASSA SISILIASSA

Ulla Rajala & Juha-Matti Vuorinen

Saavuimme Troinan bussipysäkille ihmetellen, onko asuinpaikkamme, San Michelen koulu, mahdollisesti vuorta ylöspäin vai alaspäin. Tupakkakaupasta osasivat sanoa, että alaspäinhän tuo. Ensimmäinen vaikutelma: kasa kuraisia vaelluskenkiä sekavassa rivissa oven edessä ja opiskelijoita pesemässä löytöjä. Hetken ihmeteltyämme löysimme tilaa poikien ja tyttöjen dormitorioista ja projektin johtajatkin ilmestyivät toivottamaan meidät tervetulleiksi. Saavuimme paikalle parahiksi vapaapäivän aattona.

Paikka: Troina Sisiliassa Etnasta länteen. Projektin johto: Simon Stoddart Cambridgestä sekä vaimonsa Caroline Malone Bristolin yliopistosta. Rahat: MacDonald-instituutilta (ei hampurilaisketjulta). Työntekijät: opiskelijoita Cambridgestä, Bristolista, Cataniasta ja tietysti Turusta. Muita asiantuntijoita: Lontoosta ja Roomasta. Kesto: kaksi viikkoa ja rapiat. Tarkoitus: survey-projekti Troinan alueella. Me saavuimme viimeisiksi viideksi päiväksi.

Troina on nykyään 10 000 asukkaan kaupunki vuoristossa 1100 metrin korkeudessa. Aiemmin kaupungin kupeesta on tunnettu laaja hellenistinen kaupunki muureineen ja joitakin roomalaisia ja bysanttilaisia jäännöksiä. Nyt oli tarkoituksena tutkia asutuksen nousua alempaa jokilaaksosta ylös vuoren laelle meneen ja nykyisen kaupungin liepeille. Tarkoitusta varten oli valittu kaksi toisiinsa nähden suorassa kulmassa olevaa linjamaista inventointialuetta, jotka pyrittiin käymään syste-

maattisesti läpi. Porukka oli jaettu kolmen tai neljän hengen ryhmiin, jotka tekivät työtä itsenäisesti eri puolilla tutkimusalueetta. Peltopelloilta ja oliivitarha oliivitarhalta alue haravoitiin kymmenen tai viidentoista metrin välein. Metodina oli siis pintapöimintä. Englantilaiset ovat käytännöllisiä: jos kohteelle ei myrkytysten, koirien tai tiheän *macchian* takia päässyt, se jätettiin kylmästi inventoimatta.

Ongelmana oli, että osa opiskelijoista oli ensimmäisissä kenttätöissään ja lopputkaan eivät tunteneet kaksisesti paikallista materiaalia. *Terra sigillataa* ei voinut olla huomaamatta, mutta paikallinen pronssikautinen keramiikka ja moderni kattotiili ovat lähes samannäköisiä. Nick Whitehead kyllä tunsu roomalaisen keramiikan ja Caroline Malone esihistoriallisen, mutta kiviesineistöön tai muuhun materiaaliin ei ollut erikoistunut kukaan. Inventointi keskittyi siis keramiikan ylöspöimimiseen. Muutakin tavaraa pelloilla oli.

Ajatuksena oli kerätä jokaiselta pelloilta edustava otos. Tämä tarkoitti, että varsinaisen arkeologisen materiaalin lisäksi pussitettiin myös ammuksia, srappelleja, porsliinia, hevosenkenkiä ja lasin paloja. Tämä hyvä päämäärä ei kuitenkaan toteutunut: loppuvaiheessa työekonomisista syistä eli löytöjen pesua ja numerointia ajatellen tiilet ja moderni roska saivat kyytiä. Eli otoksesta tuli varsin valikoitu. Löydöt pestiin ja numeroitiin paikan päällä. Pussit rei'itettiin homevaurioiden torjumiseksi sen jälkeen, kun löytöjen lukumäärä ja "diagnostiset" keramiikanpalat oli mer-

kitty sinikantiseen ruutuvihkoon lyijykynällä. Lopuksi ne vietiin paikallisen yläasteen ullakolle odottamaan seuraavaa vuotta. Kiintoisaa oli, että löydöt saivat inventointikohteena olevan peltoalueen numeron - siis ei mitään museon päänumeroa, vaikka inventointi tehtiin paikallisen muinaismuistohallinnon toimesta.

Tulokset olivat hämmästyttävän hyvät. Alueelta löytyi useita roomalaisia ja kalkoliittis-pronssikautisia asuinpaikkoja. Nämä sijaitsivat usein samalla paikalla paikalla tai vieri vieressä. Vedensaanti saneli asuinpaikan valinnan. Mielenkiintoista oli, että niin neoliit-

tiset, rautakautiset kuin normanni- tai arabi-kohteet puuttuivat kokonaan. Ne ovat ehkä otanta-alueen ulkopuolella.

Viimeisenä päivänä suuntasimme Aidonéen paikalliseen kaivausesittelyseminaariin. Siellä Troinankin tulokset kerrottiin heti tuoreeltaan. Lisäksi Gallesin (=Walesin) yliopisto esitteli vastaavanlaista inventointiprojektia etelämpää Ennan provinssista. Tämänkaltaiset inventointiprojektit ovat muun Italian jälkeen tulleet muotiin Sisiliassakin. Sisilia on neitseellistä aluetta, sillä kronologia on vielä monilta osin avoin. C14-ajoitukset puuttuvat lähes kokonaan: niitä on 15 koko saarelta.

NUHTELEVA JA TORUVA KIRJE ?

Torsten Edgren

Viimeisessä Fennoscandia Archaeologica niiteessä (XIV, 1997) on J.-P. Taavitsainen kirjoittanut muistosanat edesmenneestä kollegastamme Anne Wikkulasta (1954-1997). Annen elämässään kokemia vaikeuksia luonnehtiessaan hän m.m. kirjoittaa: "Personal relations could also be a hinder to normal criticism. A book review could easily lead to an admonishing letter, heated remarks and expressions of opinion. Established truths and administratively dictated positions, and the resulting inability to engage in debate, annoyed and frusted Anne."

Muistokirjoituksen liitteenä olevasta Annen bibliografiasta ilmenee, että hän kirjoitti vain yhden kirja-arvostelun. Aiheena oli 1992 kirjoittamani esihistorian osuus *Den förhistoriska tiden* Schildtsin julkaisemasta kirjasta *Finlands historia I*. Täten lukijassa ehkä herää epäily, että minä olen lähettänyt nuhtelevan, ojentavan tai toruvan kirjeen Annelle, "an admonishing letter".

Tanskan Vejlessä syyskuussa 1993 järjestetyssä 19. Pohjoismaisessa Arkeologikokouksessa tapasin pitkästä aikaa Annen, joka juuri oli kotiutunut Australiasta. Päätöspäivän illallisten aikana hän hakeutui seuraani ja istuimme pitkään yhdessä. Keskustelimme Annen valmisteilla olevasta väitöskirjasta, Australiasta ja monista muista yhteiseen ammattiimme liittyvistä kysymyksistä. Anne kertoi silloin myös kirjoittaneensa arvostelun em. teoksestani ja hän halusi kovasti, että olisin lukenut sen ennen kuin se menee painoon "koska varmasti haluan oikaista siinä olevia väitteitä". Vastasin tähän, etten missään tapa-

uksessa voi, enkä halua, sensuroida hänen kirjoitustaan vaan jääväni mielenkiinnolla odottamaan mitä hänellä oli sanottavanaan.

Sitten ilmestyi arvostelu FA X:ssä. Koska se ei mielestäni ollut aivan reilu — arvostelu käsittelee useitakin kysymyksiä, jotka eivät liity kirjoittamaani tekstiin, vaan aivan muihin asioihin — päätin kirjoittaa Annelle ystävällisen kirjeen. Päätökseeni myötävaikutti se seikka, että arvostelu oli kirjoitettu englanniksi ja että se täten antoi "ulkomaailmalle" väärän kuvan Suomen arkeologian tilasta. Anne on tosin myöhemmin vastatessaan Eeva-Liisa Schulzille (Voi noita varpaita !!, Muinaistutkija 1/94. Siitä kirjoituksesta en muuten tiennyt mitään !) todennut: "Kyseessä ei ollut perinteinen kirja-arvostelu vaan pikemminkin arvio siitä, miten yksi kirja heijastaa paljon suurempaa ongelmakenttää". Minulle on kyllä jäänyt epäselväksi mitä sillä tarkoitetaan. Arvostelun pitää luonnollisestikin aina kohdistua arvosteltavaan kirjaan, ei Suomen arkeologian tilaan vain yhdeltä näkökulmalta tarkasteltuna.

Kirjoitin siis Annelle kirjeen eikä hän koskaan sanonut paheksuvansa sitä saatikka frustroituvansa asiasta. Keskustelimme keran siitä ohimennen, mutta ei hän oikeastaan halunnut jatkaa tarkastelua. Hänen ajatuksensa olivat kiinni väitöskirjassa, jonka Muinaismuistoyhdistys oli luvannut painaa, mutta joka ei koskaan lopullisesti valmistunut. Kirje palautettiin minulle Annen kuoleman jälkeen, mutta haluan kuitenkin julkaista sen. Osoittaahan se että Suomessakin keskustellaan arkeologiasta.

Helsinki 12.1.1994

Hyvä Anne,

Vanhan hyvän säännön mukaan ei kirja-arvosteluihin pidä vastata tai puuttua. Arvostelija saa, ja hänen pitää, kirjoittaa arvostelunsa haluamallaan tavalla. Mikäli arvosteltu kuitenkin katsoo arvostelun sisältävän väärin perustein esitettyjä väittämiä, virheellisyyksiä, väärinkäsityksiä tai muita hänen mielestään outoja tai, mitä on tärkeintä, periaatteellisesti merkittäviä asioita, hän voi lausua jotakin. Lähinnä viimemainitusta syystä kirjoitan tämän kirjeen. Tämä on siis sitä paljon puhuttua palautetta.

Aloitan minua suuresti hämmästyttäneestä lauseesta. (s. 85) "The question again arises: what is the difficulty in archaeological communication in Finland that prevents feedback about such mistakes from reaching the author himself." Tästä minusta voi vetää vain yhden johtopäätöksen: Sinä ja Suomen arkeologit (?) pelkäätte minua niin, että ette uskalla kertoa minulle mahdollisesti tekemistäni virheistä tai oikaista niitä. Ulkopuolinen lukija taas — ja heitä vartenhan arvostelu on kirjoitettu — saa valitettavasti ja erheellisesti ilman muuta sen käsityksen, että minä olen pelottava yksinvalti, jonka kanssa ei voi puhua, tai joka ei siedä minkäänlaista kritiikkiä. Tähän viittaa myös sana "again", siis taas yksi niistä lukuisista asioista joista ei voi puhua kanssani ja joista koituu pelkkää vahinkoa Suomen arkeologialle. Onko asia todella näin, ja jos, niin miksi kukaan ei ole puhunut siitä? Miksi Sinä esimerkiksi et ole huomauttanut asiasta, jos olet sitä mieltä että asbestia ei esiinny Sär I keramiikassa? Semminkin kuin olet oikeassa.

Muistan tosin kyllä miten eräs hyvin tuntemani ja arvostamani arkeologi menneinä vuosina silloin tällöin istui luonani selostamassa, että enhän minä voi ymmärtää miltä asiat näyttäivät ruohonjuuritasolta katsottuna, niin

kuin en minä koskaan olisi istunut ruohikolla. Tällä henkilöllä oli, kuten hän itsekin totesi, heikko itsetunto, joka kuitenkin tietääkseni vahvistui huomattavasti tapaamisemme jälkeen. Lopuksi voi vielä aiheellisesti kysyä miten nämä keksimäsi "keskusteluvaikeudet" liittyvät kirjaan?

Toteat samassa yhteydessä: *Errare humanum est*. Näin klassikkona katson että tyyliin olisi paremmin sopinut *Quandoque bonus dormitat Homerus*.

Arvostelun viimeinen virke: "The lack... still remains". Olen samaa mieltä siitä, että me tarvitsemme Suomen esihistorian yleisesityksen esim. englannin kielellä. Eihän sellaisen puuttuminen kuitenkaan liene minun syytäni. Miten tämä asia (moite) muuten liittyy nyt arvosteltavana olevaan kirjaan. *Den förhistoriska tiden* on nimenomaan tilaustyönä kirjoitettu ja kotimaiselle ja pohjoismaiselle lukijakunnalle tarkoitettu yleisesitys, jonka muotoja kustantaja tarkoin rajasi. Niinpä esim. nootteja ja kirjallisuusviitteitä ei missään tapauksessa saanut käyttää ja joidenkin arkeologien nimenkin mainitseminen oli kive takana. Työn piti alunperin käsittää vain 100 sivua. Koska kuitenkin kokemuksesta tiesin, että se tulisi kiinnostamaan myös opiskelijoita ja arkeologian harrastajia kirjoitin enemmän kuin kaksi kertaa niin pitkän opuksen.

Vieras(englannin-)kielisen yleisesityksen tarve on siis ilmeinen joten: Var så goda pojkar och flickor, SKRIV SJÄLVA en *Prehistory of Finland*.

Lisää huomioita: "At the same time his somewhat careless and uncritical way of using assumptions lowers the reliability of the text." Eikö arkeologi useimmiten joudu esittämään asiansa hypoteesien muodossa? Näin olet esimerkiksi itse tehnyt samassa FA:n numerossa Tyttöpuistotyyppin liesien kohdalla. Voin hyvin ajatella kirjoittavani tulevaisuudessa: "Vikkula on oletanut, että tämäntyyppiset liedet saattavat liittyä siihen ja siihen tarkoitukseen" tai "On jopa oletettu, että....." ilman että todistettavasti olet osoittanut asian olevan näin. Pitkän imettämisaajan

mahdollisesta merkityksestä on kirjoittanut niin Bo Gräslund kuin moni muukin. Onko heidän tekstinsä siis siinä määrin epäluotettava, ettei sitä saisi käyttää ? Kun em. artikkelissasi kirjoitat: "Using a little more imagination, we may even suggest that the hearth construction of the Tyttöpuisto type was later used either to heat drying barns...or as sauna oven" en oikein ymmärrä miksi tämä olettaus olisi luotettavampi kuin Gräslundin et. al. pitkä imettämisaikea ?

Ja sitten Varikkoniemi jossa käsittelet periaatteellisesti tärkeää asiaa. Kirjoitat: "In this case a more careful use of new research would perhaps have been recommended, given the considerable critique which has been arisen concerning the existence of the houses and the walls". Mikä kritiikki ja mikä "new research" ? Onhan sitä suullisesti esitetty yhtä sun toista enkä itsekään ole ilman muuta valmis puhumaan kaupunkimaisesta asutuksesta (sen takia se onkin tekstissäni lainausmerkeissä), mutta tiedossani ei ole ainoatakaan asiaa koskevaa painettua artikkelia, jossa asiaa käsiteltäisiin perusteellisesti. J-P:n väitöskirjan sivulla 166 on lyhyt kommentti, mutta siinä olevien huomautusten pohjalta en lähde kyseenalaistamaan Schulzien tuloksia (SM 1992). Kun kirjoitan Varikkoniemen taloista uskon tietysti niihin enkä katso voivani ilmoittaa, että tutkimusten suorittajien antamat tiedot olisivat "uncertain information" ja että minun pitäisi "wait until the thunder dies down and some conclusions and agreements can be accomplished". Mikä ukonilma ja kenen kanssa pitää sopia ennen kuin voi lausua mielipiteensä Varikkoniemestä ? Että Varikkoniemen asemaa ja tutkimuksia joillakin tahoilla jatkuvasti on paisuteltu — "tämän vuosisadan tärkein löytö Suomessa" — on aivan toinen asia. Itse en ole syyllistynyt siihen, päinvastoin aina varoittanut moisista ylisanoista. Mutta eihän asiasta voi vaieta.

Ja Pyheensilta, jossa ilmeisesti olet kovin loukkaantunut. Mehän kaikki odotamme väitöskirjaasi, Vejlen kongressissa jopa kerroit minulle sen olevan valmiina. Siihen saak-

ka on tyydyttävä muuhun aineistoon. Licensiaatintyöstäsi antamassani lausunnossa olen kirjoittanut: "Tekijä on itse todennut, että hänen lisenasiaatintyönsä on katsottava välityöksi ja että Pyheensilta asteeseen liittyvä muu esineistö käsitellään seuraavassa vaiheessa, eli hänen väitöskirjassaan." Lisäksi. En ole täysin vakuuttunut Pyheensillan keramiikan esiintymisestä Kainuussa. Kun kirjasi on ilmestynyt selvinnee sekin asia.

Kirjoitat edelleen: "The stone artefacts furnished with animal heads are listed in the text but no illustrations are given (p. 80-83), so that only a person who already knows the material can picture them." Minun kappaleessani kirjaa on kyllä kuva Säkkijärven hirvenpäästä sivulla 81, Tervolan tikarista sivulla 82, Huittisten hirvenpäästä sivulla 83 ja Lehtojärven hirvestä sivulla 34. Mitä mahdatkaan tarkoittaa ??

Vielä jokunen kommentti "kirjallisuusdiagrammastasi" ja siihen liittyvistä kommentteista. Noin yleisesti katsottuna työssä "käytetty kirjallisuus", jonka luettelo on paljon pitempi kuin mitä kustantaja alunperin olisi hyväksynyt, vastaa aika hyvin todellista tilannetta. Sitä voisi esim. verrata Timo Salmisen laatimaan HY:n arkeol. laitoksen opettajien julkaisutaulukkoon, jossa trendi on sama. Nykyään ilmestyy valitettavan vähän relevanttia arkeologista kirjallisuutta. Siinä mielessä diagrammin antama kuva on oikeansuuntainen. Tämä onkin varsin huolestuttava asia.

Mikäli taas ajattelet Miltonin julkaisuja olen tarkoituksellisesti jättänyt ne luettelon ulkopuolelle. Nehän suurimmaksi osaksi ovat muiden töiden pohjalta tehtyjä keveitä kompilaatioita, jotka edustavat sellaista anglosaksista tapaa, josta en pidä. Siinä traditiossa referoidaan toisten havaintoja siinä muodossa, kuin niitä ainakin osittain olisi keksinyt itse. Usein jää miettimään onko kirjoittaja itse tutustunut tarkoin alkuperäisaineistoon. Asiaan kuuluu muutama kartta, muutamia taulukoita, toisten piirustusten pohjalta tehtyjä piirustuksia jne, kaikki englanniksi. Niiden perusteella ulkomaailma muodostaa käsityksen-

sä Suomen esihistoriasta. Siitä että alkuperäis-
tutkimukset ovat kotimaisilla kielillä, saa tie-
tysti syyttää itseään. Mutta kotimaassakin on
lukijakuntaa ja olen aina ollut sitä mieltä, että
esim. Muinaismuistoyhdistyksellä on tiettyjä
velvollisuuksia jäseniään kohtaan; monet jä-
senet kun lukevat vain suomea ja ruotsia.

Entäs missä ovat PRONSSIKAUSI ja
RAUTAKAUSI ?? Eivätkö ne ole herättäneet
kysymyksiä ? Eikä niistä ole mitään hyvää tai
huonoa sanottavaa ?

Kas siinä joitakin kysymyksiä joihin halusin
kiinnittää huomiota.

Ystävällisin terveisin

Torsten

AJATUKSIA ST. MIKAELIN HYLYN VIIMEISIMPIEN TUTKIMUSTEN TIIMOILTA

*Riikka Ihamäki, Henrik Jansson, Minna Koivikko,
Matias Laitinen, Petteri Pietiläinen, Kari Virtanen*

Museoviraston vuoden 1997 kenttäkauden esittelytilaisuudessa Turussa tarjoutui kaikille asiasta kiinnostuneille mahdollisuus kuulla St. Mikaelin hyllyssä viime syyskuussa suorite-
tuista ns. pelastusnostoista. Nostot muodosti-
vat osan Suomen Merimuseon vuoden 1997
kenttätöistä ja ne suoritettiin Anna Nurmion
johdolla.

Suoritettujen töiden tarkoituksena oli
Nurmion mukaan nostaa hyllystä tavatut erit-
täin arvokkaat ja harvinaiset Meissenin poslii-
nitehtaan valmistamat astiat turvaan mahdolle-
silta hyllyn ryöstäjiltä. Tavoitteeseen päästiin
kaikkien ”näkyvissä” olevien posliinien suh-
teen. Hyllyssä oletetaan kuitenkin vielä olevan
astioita, joiden ”pelastamiseksi” suunnitellui-
ta jatkotoimenpiteistä saimme myös alusta-
vasti kuulla.

Esitelmässäkin ansiokkaasti esille tuotu
hyllyn tutkimushistoria on uskoaksemme kes-
keisellä sijalla arvioitaessa nostojen pontime-
na toiminutta hyllynryöstäjien vaaraa. St. Mi-
kaelin hylky löydettiin jo vuonna 1958. Vuon-
na 1960 aloitettiin Gösta Bojnerin johdolla
toimineiden ruotsalaisten sukeltajien avulla
”tutkimukset” hyllyssä. Useina kesinä jatku-
neissa sukelluksissa nostettiin hyllystä mm.
113 kulta- ja hopeaesinettä. Löytöjen tulokse-
na St. Mikaelin hylky epäilemättä saavutti lä-
hes tarunhohteisen aarrelaivan maineen su-
keltamisesta kiinnostuneiden keskuudessa,
Nurmiota vapaasti lainataksemme. Hylkyä
tutkittiin myös 1980-luvulla Suomen Merimu-
seon toimesta, Fazer Oy Ab:n toimiessa mer-
kittävänä sponsorina. Suunnitelmissa oli tuol-

loin jopa koko hyllyn nosto ja konservointi,
josta hankkeen kalleuden vuoksi kuitenkin
luovuttiin. Hylky lasteeneen on siis varmasti
saanut huomattavasti julkisuutta osakseen.
Siitä huolimatta ei hylky tietävästi ole joutu-
nut luvattoman sukellustoiminnan kohteeksi.

Mikäli lähdetään kuitenkin arviosta, että
St. Mikael oli ja on yhä vaarassa tulla ryös-
tetyksi olisi vaihtoehtona esinenostoille voinut
harkita hylkyyn sisälle avautuvien aukkojen
peittämistä esimerkiksi metalliverkoilla ja/tai-
ritilöillä. Kyseisiä keinoja on St. Mikaelissa jo
sovellettu 1980-luvun tutkimuksissa. Silloin
ruuman luukun päälle asennettu metalliritilä
havaittiinkin vielä viime syksynä alkupe-
räisellä paikallaan, joten Nurmion mainitse-
mat tunkeutumissukellukset sisälle hylkyyn
tehtiin aluksen perähytin kohdalla sijaitsevista
aukoista. Aukkojen peittäminen olisi uskoak-
semme voitu suorittaa hyllyn siitä oleellisesti
kärsimättä ja varsin kohtuullisin kustannuk-
sin.

Miksi esineiden ”pelastusnostamista” sit-
ten pitäisi mahdollisimman pitkään välttää?

Siksi, että esineiden talteenotto ilman
löytökontekstin dokumentoimista ei ole arke-
ologiaa. Se ei ole myöskään vedenalaista
arkeologiaa ! Ei ole mitään syytä tinkiä arke-
ologisen informaation taltioinnin peruspe-
riaatteista sen vuoksi, että tutkimukset tapah-
tuvat vedessä. Korkeintaan dokumentointi-
tarkkuudessa saatetaan joskus käytännön
syyistä joutua joustamaan. Hyväksyttävällä
mittaustoleranssilla tarkoitetaan kuitenkin
senttejä, ei aluksen eri ruumien tarkkuudella

dokumentoimaan tyytymistä. St. Mikaelin tapauksessa tutkimuskohde on onnistuttu jopa identifioimaan, jolloin tutkijalla on periaatteessa erinomainen tilaisuus verrata säilyneitä kirjallisia lähteitä ja hyllyn tarjoamaa arkeologista materiaalia keskenään. Kunnollisella arkeologisella dokumentoinnilla voimmekin saada lisää tietoa lukemattomista eri asioista, kuten mm. lastin sijoittelusta, aluksen rakenteellisista yksityiskohdista, työkalujen jäljistä aluksen rakenteissa, aluksen uppoamisprosessista ja vaikkapa aikaisempien tutkimusten vaikutuksesta aluksen sisäiseen stratigrafiaan, muutamia havainnoitavia seikkoja mainitaksemme. Aina ei tietenkään ole mahdollista erottaa esimerkiksi haaksirikon tuhoja jäiden hyllylle myöhemmin aiheuttamista vaurioista, mutta vaikka tulkintojen tekeminen olisi joskus hyvinkin vaikeaa, ei meillä kuitenkaan ole oikeutta luopua dokumentointia koskevista periaatteista. Se, että St. Mikael noin 37 metrin syvyydessä lepäävänä ja kansirakenteiltaankin lähes säilyneenä hyllynä on hyvin vaativa kohde ei myöskään anna arkeologeille erivapauksia dokumentoinnin tarkkuuden suhteen. Mikäli resurssimme eivät tällä hetkellä ole riittävät asianmukaisen tutkimuksen toteuttamiseen, pitää kohde pyrkiä säilyttämään mahdollisimman koskemattomana otollisempaa tutkimusajankohtaa varten. Yhtenä esimerkkinä siitä, että peräänkuultamamme luonteinen tutkimus ei St. Mikaelin kaltaisellakaan kohteella ole täysin utopistista, mainittakoon Tukholman edustalla Nämöfjärdenin keskellä ns. Franska Stenarna karikon luona v. 1994 tutkittu 1500-luvun alkuun ajoitettu alus. Hylky sijaitsee n. 35 metrin syvyydessä ja se dokumentoitiin kolmessa viikossa, mielestämme varsin kohtuullisin tuloksin. Tutkimuksiin on mahdollista perehtyä mm. J. Adamsin ja J. Rönnbyn kirjoittamassa *Furstens Fartyg* -julkaisussa

(Sjöhistoriska Museet, Länsstyrelsen i Stockholms län, 1996).

St. Mikaelista löytyneet Meissenin tehtaan valmistamat posliinit ovat toki kulttuurihistoriallisesti erittäin arvokkaita esineitä. Ne ovat myös lisänneet tietoutta Meissenin posliinista mm. astiossa olevien leimojen ajoituksen suhteen. Tämä ei kuitenkaan yksin riitä syyksi posliinien "pelastusnostoihin". Se kuinka kiire astioiden nostolla oli ja olisivatko astiat tulleet varastetuiksi jos niitä ei olisi nostettu viime syksynä ovat kysymyksiä, joihin kenelläkään ei liene varmaa vastausta. Posliinien löytökontekstittietojen jääminen epätäydelliseksi on joka tapauksessa valitettavaa. Ruumaan jääneiden posliinien "pelastussuunnitelmien" johdosta sen sijaan pitää nähdäksemme pyrkiä aikaansaamaan keskustelua. Vielä 1980-luvulla nostettavaksi aiotun aluksen osittaisenkin purkamisen suunnittelu, loppuihin posliineihin käsiksi pääsemiseksi, vaikuttaa vähintäänkin keskeneräiseltä ajatukselta ja toivommekin kyseisten kaavailujen kirvoittavan kannanottoja myös laajemmalla rintamalla. Mikäli aiheesta syntyisi mielipiteenvaihtoa tekisi se varmasti vedenalaista arkeologiaa tutummaksi myöskin aihepiiriin itselleen vieraammaksi kokeville ja hälventäisi samalla erityisesti vedessä tehtävien kenttätöiden ympärillä leijuvaa epämääräistä seikkailun savuverhoa. Vedenalaiselle arkeologialle ensiarvoisen tärkeää olisikin onnistua karistamaan harteiltaan sukeltamiseen yhä monesti liitettävät ennakkoluulot tekniikan ja testosteronien hallitsevuudesta vedenalaisten töiden tekemisessä ja suunnittelussa. Tällaiset käsitykset ylläpitävät ilmeisesti vieläkin virheellistä kuvaa vedenalaisesta arkeologiasta osa-alueena, jolta ei voi odottaa arkeologiassa muuten yleisesti hyväksytyjen tieteellisten standardien täyttämistä.

MUSEOTYÖ EI OLE PELKKÄÄ TUTKIMUSTA

Anna Nurmio

St. Mikaelin hyllyn tutkimuksia kommentoineet kirjoittajat ovat arvokkaalla asialla. Tieteelliset standardit täyttävä tutkimus ja suunnitelmallinen pelastusnosto kohteella, jota ei parhaimmalla tahdollaankaan voi kutsua koskemattomaksi, eivät kuitenkaan ole rinnastettavissa keskenään. St. Mikaelin hylky löydettiin vuonna 1953. Hylystä on nostettu liki 600 löytöä, joiden löytöpaikkatiedot joko puuttuvat kokonaan tai ovat hyvin summittaiset. Tutkimustapa on ollut tuhlaileva. St. Mikael 1997 -operaatio ei sovellu kirjoittajien tarkoittamaksi "caseksi", sillä viimeisyksisiä Meissen-posliininostoja ei ole koskaan väitetty kaivauksiksi tai edes tutkimuksiksi. Itse olen nimittänyt operaatiota antikvarioinniksi. Jokaisen museon tärkeimpiin tehtäviin kuuluu huolehtia kokoelmiensa kartuttamisesta ja säilymisestä, sillä yleisön silmissä ne ovat toiminnan näkyvin osa. St. Mikael lasteineen on Suomen merimuseon vastuulla oleva kiinteä muinaisjäänös. Hyllynryöstäjien pelko ei ollut ainoa syy ryhtyä pelastusnostoon, vaikka sekä keräilijä- että sukeltajapiireissä oltiin tietoisia St. Mikaelin arvoposliineista. Astioiden vaurioitumisriski oli kohtuuttoman suuri. Hyllyn perän puolikansi on revitty täysin auki ja muuallakin kansitasossa on aukkoja. Posliinien säilymisen vaaransivat yhtälailla luvatonta kuin luvallistakin sukellustoimintaa edeltävä merkintäpoijutus. Toki myös hyllynryöstövaara on nykyisin paljon suurempi kuin ennen, sillä sukeltajien määrä on moninkertaistunut ja välineistö kehittynyt. Teknologisen kehityksen myötä hylkyjen paikantaminen

on erittäin helppoa. Viranomaiset eivät näytön puuttuessa voi syyttää ketään hyllynryöstöstä, mutta todetut vauriot viittaavat luvattomaan sukellustoimintaan.

St. Mikaelin posliininostot saivat osakseen huomiota kaikissa medioissa. Astioiden löytöpaikkaa koskevia tietoja ei ICOM:in hyväksymien museoettisten periaatteiden mukaisesti ole annettu julkisuuteen. Toimittajien korville tarkoitettujen epämääräiset tiedot on tärkeää erottaa todellisuudesta. Ennenkuin hyllyn sisällä on pidetty kunnolliset kaivaukset ja viireillä oleva suoja-aluehanke on viety päätökseen, ei posliinien tarkkaa löytöpaikkaa paljasteta muualla kuin kenttätyöraportissa. Astioita ei ole otettu talteen St. Mikaelin eri osista. Kirjoittajien ehdottamia ruumia aluksessa on vain yksi. Kaikki 14 Meissen-yksilöä ovat alle 2x2 metrin kokoiselta alueelta, joka on selkeästi hyllyn rakenteiden rajaama. Posliinit ovat alkuperäisen lastauspaikkansa välittömässä läheisyydessä kappaleiksi hajonneen kuljetusarkun osien ja pehmiikkeinä toimineiden sammalten seassa. Viime syksynä nostettujen astioiden löytöpaikalla St. Mikaelin sisäisen stratigrafian tutkimus palvelisi lähinnä mahdollisiin ryöstösukelluksiin liittyvää poliisitutkintaa.

St. Mikael on ainoa tunnettu museohylkymme, jonka nostaminen kokonaisuudessaan voisi tulla kysymykseen. Hyllyn rakenne on dokumentoitu huolellisten mittauksien ja televisiokameran avulla jo 1970-luvun alun tutkimuksissa. St. Mikaelin rakenteen suojeleminen on nykyisten sukellusten ja sukellus-

kieltojen tärkein tavoite. Tästä syystä suunnitelmat hylyn sisäosiin johtavien aukkojen peittämiseksi hylättiin alkuunsa. On syytä mainita, että kirjoittajista yksikään ei ole sukeltanut St. Mikaelilla. Tunkeutumissukelluksissa käytettyjen aukkojen peittäminen ritilöillä olisi paljastanut reitin posliinien löytöpaikalle. Jos astiat todella olisi päätetty varastaa, olisi ritilät väkivalloin irrotettu ja hylkyä vaurioitettu entistä enemmän. Koska suurin osa aluksen peräkannesta on jo tuhoutunut, olisi käytännössä koko perä pitänyt peittää järeillä kaltereilla. Yli kolmenkymmenen neliömetrin laajuisen alueen peittävien ruostumattomien teräskehikoiden käsittely olisi vaarantanut kolmi-mastoisen hylyn turvallisuuden. Saavutettuun hyötyyn nähden kustannukset olisivat olleet kohtuuttomat.

Sukeltamisen ja arkeologian seikkailuhenkisistä imagoista ei välttämättä kokonaan

kannata pyristellä eroon. Ne tulee käyttää hyödyksi. Aika ajoin tarvitaan täkyjä, joilla kaupallisten rahoittajien kiinnostus saadaan herätettyä. Vuoden 1997 posliininostot ovat hyvä osoitus siitä, kuinka julkisuus voi palvella tieteellisiä pyrkimyksiä. Ensi kesänä St. Mikaelilla käynnistetään tutkimukset, jotka rahoitetaan suureksi osaksi sponsorituella. Tarkoituksena on perehtyä aluksen sisäosiin kokonaisuudessaan. Aikaisempien sukellusten yhteydessä irroitettuja ja pirstottuja puunkappaleita tullaan kontrolloidusti siirtämään kaivauksen tieltä, mutta hylyn osittainkaan purkaminen ei missään tapauksessa ole suunnitteilla.

Kirjoitelman allekirjoittanut ryhmä toivoo keskustelua arkeologisen informaation säilyttämisen ja huolellisen dokumentoinnin merkityksestä sukellustutkimuksissa. Jatkan keskustelua mielelläni myöhemmin.

SCIENCE JA ARKEOLOGIA

Jukka Luoto

Tiedelehdi Science on eri maiden tieteellisen tuotannon määrää vertaillessaan todennut Suomen tieteen vastaavan 0,7 % koko maailman tuotannosta. Tulos on varmaan odotetunlainen. On kuitenkin huomattava, että tarkastelu on keskittynyt englannin kielellä kirjoitettuihin luonnontieteellisiin tutkimuksiin.

Itse tiedelehti Sciencen sisältö on saanut uutta mielenkiintoa osakseen siksi, että Suomen korkeakoululaitoksen tulosvastuuseen liittyvissä laskelmissa tieteellinen artikkeli saa suorituspisteitä julkaisufoorumien mukaan. Tietyvästi korkeimman 5 pistettä saa juuri Sciencessä julkaistusta artikkelista ja jotkut Sciencessä tutkimuksiaan julkaisseet ovat rinnastaneet tässä lehdessä julkaisemisen Nobelin palkintoon.

Tiedelehdi Science on nimensä mukaisesti keskittynyt luonnontieteisiin. Vaikka arkeologia Suomessa samoin kuin yleensä Euroopassa luetaan humanistisiin tieteisiin, on sillä ollut jo vanhastaan asema tässä lehdessä. Tämä on luonnollista siksi, että arkeologia tieteenä satuu luonnontieteiden ja humanistisen tutkimuksen välimaastoon. Satunnaisesti Sciencen lehdistä voi löytää artikkeleja arkeologiaa humanistisemmiltakin aloilta.

Olen kokeenomaisesti lukaisut läpi alkuvuoden 1996 Sciencen numerot nähdäkseni miltä huipputasoinen arkeologinen tutkimus näyttää. Saatoin todeta arkeologiaa käsitellyn seuraavissa artikkeleissa:

-5.1.1996 Eritreasta on löydetty 2 000 000 vuotta vanha Homo-lajin edustaja

-26.1.1996 N. 200 m. syvältä luolasta löydetty 40 000 vuotta vanha rakennelma, joka kertoo Neanderthalin ihmisen tunteneen tulen käytön.

-29.1.1996 Gran Dolina-luolasta löydetty 780 000 vuotta vanhoja osoituksia kannibalismista.

-1.3.1996 Aikaisemmin esitetty ajoitus apinaa muistuttavalle Australopithecus africanukselle 3,5-3 milj. vuotta osoitetaan liian vanhaksi.

-8.3.1996 Artikkelin sanoutuu irti NBC-televisioyhtiön tuottamasta ohjelmasta, jossa on esitelty ihmisen jalanjälki dinosaurusten ajalta.

-8.3.1996 Suoritettu lääketieteellinen tutkimus puhuu ihmisen myöhäisen ja yhtenäisen afrikkalaisen alkuperän puolesta.

-22.3.1996 Suoritettu tutkimus on paljastanut 3,6 miljoonaa vuotta vanhoja jalanjälkiä Tansaniasta.

-12.4.1996 Mm. Ruotsissa todettu eroosiosedimenteissä ja suosedimenteissä metallin määrän kasvu jo 2000 vuotta sitten ja pysyvä nousu jo 1000 vuotta sitten.

-19.4.1996 Työryhmä esittelee Amazonin alueella tutkimansa 11 200-10 000 vuotta vanhan luola-asuinpaikan. Sellaisena se on vanhimpia Uudella Mantereella ja osoittaa asutuksen olleen tuolloin laajempaa ja mo-

nipuolisempaa kuin on aikaisemmin luultu.

-19.4.1996 Pohjois Amerikan suurimman muinaisen asutuspaikan (Cahokia) tuhon syyksi paljastuu ihmistoiminnan valloilleen päästävä eroosio.

-3.5.1996 Tutkittu 2,6-3 miljoonaa vuotta vanha *Australopithecus africanus* on muista lajitovereistaan poiketen elänyt puussa.

-10.5.1996 Tutkimus on todennut Kaliforniassa olleen kuivan kauden AD 1300 ja samaan aikaan on tapahtunut tasa-arvoisen yhteiskunnan muuttuminen hierarkiseksi

-10.5.1996 Paul Mellarsin teoksen "The Neanderthal Legacy" esittely. Neanderthalin ihmisen ylläpitämä Euroopan keskিপaleoliittinen kulttuuri käsitetään sivupoluksi ihmisen kehityksessä

-24.5.1996 Tehdyn DNA tutkimuksen perusteella Afrikan nautakanta on eriytynyt muun vanhan maailman nautakannasta 22 000 vuotta sitten. Havainto puhuu afrikkalaisen karjanhoidon omintakeisen alkuperän puolesta.

-14.6.1996 Karmelin vuoren neanderthalin ihmiset poikkesivat samanaikaisista nykyihmisistä toimintamallinsa suuremman liikkuvuuden ja sosiaalisen rakenteen kehittymättömyyden puolesta.

-14.6.1996 Vuosina 430-425 BC Kreikassa raivonnut rutto oli luultavasti ebola-viruksen aiheuttama.

-28.6.1996 Itävallassa pidetyn lehdistötilaisuuden mukaan jäätiköstä löydetty esihistoriallinen mies, Ötzi oli 50 vuotias kuollessaan.

Tulos hämmästyttää laajuudellaan. Selailu osoittaa, että lehden kovan luonnon-tieteellisen sanoman lisäksi siihen mielellään

liitetään tutkimuksia, joiden nimen eteen voidaan lisätä sanat paleo tai arkeo (vanha) kuten esim. paleoantropologia tai juuri arkeologia. Tällaiset artikkelit kiinnostavat ilmeisesti lukijaa koulutuksesta riippumatta.

Toimitus näyttää suosivan artikkeleita, jotka valaisevat tavalla tai toisella ihmisen varhaisinta historiaa. Tarkasti ottaen ne kuuluvat ihmispaleontologian tai paleoantropologian alaan pikemminkin kuin arkeologiaan. Metodiltaan puhtaasti lääketieteellinen mutta arkeologian tietämykselle tärkeä on ihmiskunnan afrikkalaista alkuperää luotaava tutkimus.

Kuitenkin myös suhteellisen myöhäisen Neanderthalin ihmisen vaiheita ja jopa hänen kulttuurisaavutuksiaan on käsitelty muutamassa artikkelissa.

Otos tarjoaa myös mielenkiintoisia havaintoja nykyihmisen varhaisista vaiheista. Saamme esim. DNA-tutkimuksiin perustuvan todistuksen afrikkalaisen karjanhoidon oma-eräisyydestä suhteessa Lähi-Idän karjanhoidon syntyyn. Julkaistun raportin mukaan metallurgian harjoittaminen tuntui ilmakehässä ja sen kautta sedimenteissä esim. Ruotsissa jo 2000 vuotta sitten.

Totuus on tätä ensisilmäystä karumpi siksi, ettei arkeologisia kirjoituksia useinkaan ole luokiteltu artikkeleiksi vaan uutisiksi, eivätkä ne juuri ole alan asiantuntijoiden kirjoittamia, vaan erilaisten tiedetoimittajien laatimia.

Edellä mainittu ihmisen alkuperää luotaava kirjoitus on kuitenkin varsinainen artikkeli ja ansaitsisi sisältönsäkin perusteella ne 5 tulospistettä, jos sen kirjoittajat olisivat suomalaisia.

Ainoa tiukasti arkeologian piiriin kuuluva artikkeli, jonka voisi kuvitella edustavan alansa huippua, koskettelee Amerikan mantereen varhaisinta asutusta. Sen kirjoittajina on Sciencen tapaan n. 10 tutkijaa, jotka ovat löytäneet Amazonin alueelta yhtä vanhan asutuksen kuin jo vanhastaan Uudesta Meksikosta löydetyn mammutinpyytäjien asuinpaikan. Tutkimustulos avaa todella uusia näköaloja esihistorian tuntemukseen ja perustuu

siksi laajoihin analyysihin, ettei ole mitään syytä epäillä sitä arkeologien ihmisten hämmästelväksi puhaltamaksi kuplaksi. Artikkelissa on kirjattu myös muut varhaisesta asutuksesta kertovat havainnot. Sivumäärältään artikkeli on suppea eikä esittele suoritettuja kaivauksia, mikä on nykyiselle ja etenkin amerikkalaiselle arkeologialle ominaista.

Tämä löydös samoin kuin useimmat muutkin otoksen tutkimustulokset ovat suomalaiselle lukijalle tuttuja päivän lehdistöstä. Sciencen välittämä tieto on kuitenkin alunperäisempää ja kriittisempää kuin kotoisen lehdistön. Suomessa kyseisestä Amazonin löydöstä tiedotettaessa kiinnitettiin lähes pelkästään huomiota löydettyyn kalliomaalaukseen, jonka asema muuhun aineistoon nähden ei ole selvä.

Ilahduttavalla tavalla Science on ottanut etäisyyttä amerikkalaisen NBC tv-yhtiön ohjelmaan, jossa ihminen yritettiin leimata hirmuliskojen aikalaiseksi. Kotimainen ja varmaan myös amerikkalainen lehdistö suorastaan rakastaa tällaisia "tutkimustuloksia".

Arkeologista löydöstä käsitellään Sciencessä harvoin. Viimeksi se on tapahtunut 17.11.1995 julkaistussa uutisessa. Sen mukaan Keniasta on löydetty 240 000 vuotta vanhoja säleitä, kun säletekniikasta tunnettu myöhäispaleoliittinen kulttuuri ilmaantui Eurooppaan vasta 40 000 vuotta sitten.

Uutinen pitää varmasti paikkansa, sillä tilanne on jo 1960-luvulta lähtien näyttänyt tällaiselta, joskin nyt esitetty kenialainen ajoitus lienee aikaisempia varhaisempi. Lukijalle jää

siis epäselväksi mitä uutta tässä Sciencen uutisessa oikeastaan on?

Scienceä voi siis mielihyvin suositella niille arkeologeille ja arkeologian harrastajille, jotka ovat kiinnostuneita maailman esihistoriallisesta kehityksestä. Silti perinteisen suomalaisen arkeologin koulutuksen saanut alkaa epäillä tämän julkaisufoorumin arvostusta. Varsinaiset artikkelit näyttävät olevan suppeudestaan huolimatta käänteentekeviä. Erilaisten Research News-, Letters-, Technical Comments-, Book Reviews- ja Random Samples-nimikkeiden alle sijoitettujen kirjoitelmien sisältö, alkuperäisyys ja painoarvo ovat vaihtelevia.

Mielestäni viiden pisteen porrastus on itse asiassa melko vaatimaton julkaisujen tason luokitus. Arvioidaanhan akateemisia opinnäytteitä perinteisesti seitsenportaisella arvosteluasteikolla. Olen ainakin itse julkaissut kaivaushavaintojani kotiseutujulkaisuissa, joiden painoarvo voi olla vain jotain yksi viidestoista osa alan tärkeimmän kansallisen julkaisufoorumin painoarvosta.

Tosiasiassa käänteentekevän tutkimuksen julkaisufoorumi on melko toissijainen. Nykyaikainen arkeologia syntyi vähäisestä kirjasta Ledetraad til Nordisk Oldkyndighed, joka varmaankin olisi luokiteltu yhden pisteen julkaisuksi. Tutkimuksen tunnetuksi tekeminen ei luonnollisestikaan voi olla yhdentekevää. Ledetraad-teos muodostui käänteentekeväksi vain siksi, että se viritti arkeologialle keskeisen kolmiperiodijärjelmän olemassaoloa koskevan keskustelun.

KÄSIKIRJAN KUVATUS

Janne Ikäheimo

John W. Hayes: *Handbook of Roman Mediterranean Pottery*. British Museum Press (ISBN 0-7141-2216-5) / University of Oklahoma Press (ISBN 0-8061-2939-5) 1997. 108 pages with 7 colour, 75 black & white and 35 line illustrations.

Komea otsikko ei ole aina sisällön tae. Kiusallisen selkeä todistus tästä on J.W. Hayesin uunituore ja alan tutkijoiden pikään odottama teos *Handbook of Roman Mediterranean Pottery*. Välimeren alueen roomalaisen keramiikan käsikirja osoittautui nimittäin vain katsaukseksi British Museumin roomalaisen keramiikan kokoelmiin, jonka tarkoituksena on juhlistaa uudistetun Wolfson-gallerian avajaisia. Tämä seikka selviää tarkkaamattomalle lukijalle vasta kirjan loppupuolella kun hänet yllättäen tutustutetaan British Museumin kokoelmien syntyhistoriaan. Näkökulman kapeudesta johtuen onkin yllättävää että kirjan alkuperäisen kustantajan – British Museum Pressin — lisäksi myös University of Oklahoma Press on erikoisjärjestelyin mahdollistanut teoksen kustannusohjelmaansa. Painokset erottaa toisistaan kansi: brittiläistä rumentaa tökerösti väritetty viivapiirros, kun taas amerikkalaista kaunistaa värikuva roomalaisessa Egyptissä valmistetusta hienosavikeramiikasta.

Kaikki edellytykset hyvälle kirjalle olivat kuitenkin olemassa, onhan John W. Hayes tunnettu roomalaisen keramiikan asiantuntijana ainakin vuodesta 1972 lähtien, jolloin hän julkaisi järkälemäisen (ja sittemmin loppuunmyydyt) teoksensa *Late Roman Pottery*. Saman vuosikymmenen loppupuolella Hayes kunnostautui julkaisemalla kaksi laajaa keramiikkaraporttia Michiganin yliopiston Karthagon kaivauksilta. Sittemmin Hayes on

tutkinut lähinnä Välimeren itäosan roomalaisia keramiikkaa. Hänen omistatumistaan alalle kuvanee se, että alan harrastajien kertomuksissa Hayes elää myyttisenä hahmona; miehenä joka hankkii toimeentulonsa tutkimalla keramiikkaa oman konsulttitoimistonsa laskuun.

Suomessa Hayes piipahti talvella 1997 sekä FT Karivieren vastaväittäjänä että luennoitsijana. Häpeäkseni minun on tunnustettava, ettei minulla ollut mahdollisuutta osallistua kumpaankaan noista tilaisuuksista. Oman tutkimusaiheeni kannalta (vrt. Muinaistutkija 3/97) Hayesin työ Rooman Afrikan-provinseissa valmistetun keramiikan parissa on ollut ensiarvoisen tärkeää ja siksi jo kauan odottamani tekstin *Handbook of Roman Mediterranean Pottery* näkeminen pienehkön kirjan beigen-värisessä selkämyksessä Oulun yliopiston humanistisen tiedekunnan kirjaston uutushyllyssä eräänä syyskuun sateisena perjantaiamuna aiheutti ylimääräisiä väristyksiä ...turhaan.

Ensimmäinen silmäänpistävä piirre kirjassa on sen niukka asiiasältö, vaikka aineistoa on jaoteltu viiteen päälukuun. Kappalejako on perinteinen, tosin tässä tapauksessa johdannon jälkeen käsiteltävät amforat seuraavat yleensä hienosavi- ja keittiökeramiikkaa. Kirjan 108 sivusta vain 37 sivua sisältää asiaa tekstiä, muun aineiston muodostuessa kuvista ja luetteloista. Tekstiä on siis käsikirjaa ajatellen huomattavan vähän, olkoonkin että teoksen taitto on onnistunut ja se tukee useassa

kohtaa tehokkaasti asiakokonaisuuksien hahmottamista.

Kirjansa johdantossa Hayes käsittelee lyhyesti eräitä keramiikkatutkimuksen yleisteemoja: eri astiatyypin levintää, valmistuspaikkoja- ja tekniikoita, astioiden kokoa ja muotoa sekä löytömiäriä. Hayes rajaa perustellusti aineistonsa aikaan 100 eKr. - 600 jKr. Hän myös linjaa roomalaisen keramiikan aseman suhteessa kreikkalaiseen keramiikanvalmistusperinteeseen osoittaen samalla huomattavimmat erot näiden kahden 'koulukunnan' välillä. Roomalaista keramiikkaa luonnehtii hänen mukaansa käytännöllisyys, joka saavutettiin usein koristelun kustannuksella. Koristelun toissijaisuus mahdollisti tuotantokapasiteetin kasvun ja varmisti samalla, ettei yksilöllisyys tullut roomalaisessa keramiikassa esiin samalla tavalla kuin kreikkalaisen vaasimaalustradition tuotteissa. Myös koristelun toteutuksessa on eroja, sillä roomalaisten suosimaa kuvaustapaa luonnehtii staatisuus kun taas kreikkalainen vaasimaalaus pyrki kerronnalliseen ilmaisuun.

Valmistuspaikkoja käsittelevässä kappaleessa Hayes sivuuttaa luonnontieteellisten tutkimusmenetelmien tarjoaman avun, vaikka hän mainitsee ne jäljempänä eri keramiikkalaatujen esittelyn yhteydessä. Leijonanosan kappaleesta varastavat keramiikkaleimat, jotka ovat häiritsevän keskeisessä asemassa myöhemminkin. Johdannon pisin kappale – valmistusmenetelmät – esittelee ilahduttavan tarkasti savenalajien työmenetelmiä runsaan kuvituksen kera. Hayes painottaa erityisesti muottien ja vääntöpyörän yhdistelmätekniikkaa, jonka avulla valmistettiin hänen mukaansa huomattava osa roomalaista keramiikkaa. Keramiikan kuljetusmenetelmiä tarkastellessaan Hayes on havainnoinut muiden tutkijoiden tavoin että roomalaiset pyrkivät kuljetustehokkuuden maksimoimiseen valmistamalla astiasarjoja, jotka voitiin pakata sisäkkäin. Johdannon päättää löytömiäriin keskittyvä lyhyt kappale, joka on selvästi tarkoitettu amforoita käsittelevän luvun johdantoksi. Tämä on sinänsä sääli, koska kysymys

on hyvin ajankohtainen ja ainekset sen laajempaan tarkasteluun olisivat olleet helposti saatavissa (esim. Tomber 1993; Orton 1993).

Kirjan ensimmäinen käsittelyluku, joka esittelee pöytä- ja kuljetusamforat, on niin ympäröivä ja mitänsanomaton kuin vain neljään sivuun ahdettu yhteenvedo tästä aiheesta voi olla. Hayes tuskin hipaisee amforoiden mielenkiintoista tutkimushistoriaa, luonnostelee karkeasti astiatyypin kronologisen kehityksen, viiheyttä hieman pidempään amforoiden sisällössä ja päättyy lopuksi tarkastelemaan amforaleimoja ja maalattuja piirtokirjoituksia (*dipinti*). Kappaleen surkeus osana 'roomalaisen keramiikan käsikirjaa' asettuu oikeisiin mittasuhteisiin vertaamalla sitä esim. hiljattain julkaistuun, pro gradu -tutkielmasta työstettyyn yhteenvedoon myöhäisantiikin ja varhaiskeskiajan amfortyypeistä (Villa 1994). Amforoita käsittelevän luvun loppuun on jostain syystä liitetty suuri-kokoisten säilytysastioiden l. *doliumien* esittely, joka yleensä sisällytetään muuhun karkeasekoitteiseen keramiikkaan. Tässä kontekstissa erhe on yhdentekevä, koska Hayesilla ei ole tästäkään astiaryhmästä mitään sanottavaa.

Hayesin taustan huomioiden ei ole ihme että pääosassa hänen roomalaisen keramiikan käsikirjassaan on hienosavikeramiikka. Hän ei kuitenkaan käsittele aihetta tasapuolisesti, vaan korostaa itäisen Välimeren alueen tuotteita (esim. Eastern sigillata A & B) erityisesti espanjalaisen, etelä-ranskalaisen ja jopa afrikkalaisen sigillata-variantin kustannuksella (vrt. Late Roman Pottery). Esim. espanjalainen sigillata mainitaan sivulauseessa, pidemmästä esittelystä puhumattakaan. Ylilyönti itäisen hienosavikeramiikan painottamisessa tapahtuu viimeistään siinä vaiheessa kun ryhmään kuuluvia kuriositeetteja esitellään yhtä laajassa mitassa kuin keittoastioiden ryhmää yhteensä.

Käyttökeramiikkaa käsittelevä luku onkin poikkeuksellisen niukka, sillä esim. avoimet talousastiat Hayes kuittaa yhdellä lauseella. Linjanvedon voisi tietysti yrittää ymmärtää

roomalaisen keramiikan tutkimustraditiota vasten, mutta koska tarkasteltavana on käsi- kirja ja edellämainittua keramiikkaa sisältyy lähes jokaisen Välimeren alueen asuin- paikkakaivauksen löytöihin, se ei ole mahdol- lista. Keittoastioista Hayesia tuntuu kiehtovan ainoastaan Internal Red-slip cookware (a.k.a. Pompeian Red ware), sillä seurauksella että läntisellä Välimerellä sitä laajemman levinnän omanneen afrikkalaisen keittiökeramiikan olemassaolon tunnustaminen jää epämääräis- ten lauseiden varaan (sic!) eivätkä Egean alu- een keittopadatkan innoita Hayesia laajem- paan runoiluun. Välinpitämätön asenne käyttökeramiikkaa kohtaan on sääli, koska sen tutkimus on hiljattain osoittautunut san- gen tulokselliseksi (esim. Ibèrica 1995). Sama vaitonaisuus jatkuu myös ruoka-aineiden prosessoinnissa käytettyjen huhmareiden suhteen, kun taas vastaava egyptiläinen ai- neisto on kirjoittajan omien mieltymysten mukaisesti esitelty omassa alaluvussaan.

Kirjan päätösluku on omistettu erikois- tarkoituksiin käytetyille astioille: voidepul- loille, suitsukkeenpolttimille ja keraamisille le- luille. Teksti on jälleen niin vahvasti kallellaan itään päin, että lukija voi perustellusti epäillä läntisissä provinseissa työskennelleiden savenvalajien olleen mielikuvituksettomia tosikkoja. Liitteeksi istutettu katsaus British Museumin kokoelmien syntyyn on puole- taan teoksen nimeä ajatellen väärässä kirjas- sa. Tosin luku sinänsä on mielenkiintoinen, koska se alleviivaa kolonialismin merkityksen Britannian antiikkikokoelmia kartuttaneena voimana. Uutta aineistoa toki päättyy British Museumiin kokoelmiin vielä tänäkin päivänä, osa saadaan diplomaattilahjoina (?), osa brit- tien Välimeren alueella suorittamilta kai- vauksilta (??).

Kirjan positiivisinta antia on sen runsas kuvitus. Esimerkiksi yleensä harvinaisia väri- kuvia on mukaan mahdutettu peräti seitsemän. Ne ovat italialaista sigillataa esittävää asetelmaa (kuva 2) lukuunottamatta — jossa suuri lautanen saa koollaan aikaan epätasa- painoisen sommitelman ja tummentaa kuvan

— korkealaatuisia ja tulevaisuudessa esim. Oulun yliopiston klassillisen arkeologian oppi- aineen käyttöön reprottavaa aineistoa. Myös kaikki kirjan 75 mustavalkokuvaa ovat laa- dultaan erinomaisia, vaikka ne painottuvat leimattuun sigillataan muun aineiston kustan- nuksella.

Kirjaa kuvittavat 35 esinepiirrosta ovat teknisesti hyviä, mutta niiden valintaperusteet ihmetyttävät. Toki joukkoon sisältyy oivallista materiaalia, kuten keramiikan valmistus- tekniikkaa havainnollistavat kuvat 4-7. Toi- saalta, roomalaisten amforoiden kirjo on kuitattu neljällä piirroksella, jotka eivät tuo esille astiaryhmän monimuotoisuutta. Erityi- sen häiritsevä on piirroksessa 9 esitelty amforaleimojen kokoelma, joka ei liity yhteen vastavaan tekstiosuuden kanssa. Leimojen julkaisu tässä yhteydessä on myös tutkimuk- sellisesti hyödytöntä, koska kirjan takaosan luettelo ilmaisee vain inventaarionumeron, ei esim. amforatyyppejä tai esineen löytöpaikkaa. Amforoiden kohdalla British Museumin ko- koelmien vajavaisuus käy kiusallisen selväksi ja museon kätköistä kaivettujen fragmenttien sijaan olisi tähän yhteyteen kaivannut muuta- maa astiaryhmän monimuotoisuuden havain- nollistavaa piirrosta.

Piirroskuvituksessa tuskastuttaa myös eräiden muotojen toistuvuus, esimerkkeinä vaikkapa 500-luvulle ajoitettava pohjois-af- rikkalainen *spatheion* -amfora sekä italialai- sen sigillatan muodot 'Conspectus' 2 ja 18. Vaikka *spatheion* poikkeaa muodoltaan ja kooltaan hieman muista amforoista, on sen osuutta tässä kohtaa ansiottomasti korostettu mm. espanjalaisen Dressel 20 öljyamforan kustannuksella, jota sentään tuotiin Roomaan vuorellinen (*Monte Testaccio*). Pöytä- astioiden kuvituksesta on mainittava piirros 13, jossa esitellyt kaksi pohjapalaa eivät lisää informaatiota samoista löydöistä otettujen va- lokuvien 18.1 ja 38 suhteen. Yleispiirteinä on kuvituksesta todettava, että se heijastaa teks- tin tavoin Hayesin nykyisiä tutkimuksellisia painopistealueita, joka eivät suoraan peilaa eri keramiikkalaatujen merkitystä roomalaisessa

antiikissa. Vääristymän visualisoi teoksen alusta löytyvä kartta, jossa itäisen Välimeren kohteet ovat selvästi yliedustettuina suhteessa esim. Espanjan tai pohjois-Afrikan löytöpaikkoihin verrattuna.

Eräs kirjan luettavuutta ja informaatioarvoa edelleen vähentävä tekijä on lähdeviitteiden sekä määrällinen että sisällöllinen niukkuus. Kun Hayes esim. mainitsee vain muutaman afrikkalaisen sigillatan tuotantokeskuksista julkaistun riittävällä tarkkuudella (s. 15), olisi kiintoisaa tietää sisältyykö esim. Mackensenin (1993) 800-sivuinen tutkielma El Mahrinen-tuotantoalueesta tähän joukkoon vai ei. Toisaalta, mikäli olisin kiinnostunut perehtymään tarkemmin etelä-Turkin Pergestä löydettyyn aineistoon (s. 23), lisätietojen haku ei onnistuisi Hayesin 'käsikirjan' perusteella. Yhtä lailla epäilen selvittävätkö useimmat lukijat itsenäisesti, että Talmudia keramiikantutkimuksen lähteenä (s. 24) hyödynnetään Adan-Bayewitzin (1993) väitöskirjassa.

Lähdeviitteiden lisäksi Hayes on valikoinut bibliografian, joka on niin niukka että siitä on (tarkoituksellisesti?) unohtunut Kevin Greenen samalle kustantajalle kirjoittama opas Roman Pottery (1992), jonka tulisi ehdottomasti löytyä kohdasta 'British Museum works'. Sen sijaan A.J. Parkerin (1992) ansiokas luettelo Välimeren antiikin aikaisista laivahylyistä esiintyy kirjassa kahdesti täysin bibliografisine tietoineen. Erityistä valikointia kirjallisuuden suhteen osoittaa puolestaan keitto- ja talouskeramiikkaa käsittelevän tutkimuksen – jota viime aikoina on julkaistu sangen runsaasti (esim. Ibèrica 1995; Olcese 1993) — täydellinen sivuuttaminen.

Yhteenvetona toistan ettei Hayesin kirja toimi otsikkonsa mukaisena oppaana ja mahtipontisen nimen antaminen näin mitättömälle opukselle voisi kustantajan puolelta pitää suoranaisena huijauksena. Käsikirjan pitäisi olla käsikirja, mutta tämä kuvatus ei todellakaan vastaa takakannen antaumuksellista luonnehdintaa 'an ideal identification guide'. Käsi-

kirjojen antia on yleensä myös runsaskätinen indeksointi, mutta sellaista ei Hayesin teokseen ole mahtunut. Asiatietoa Handbook of Mediterranean Roman Pottery sisältää 14.99 punnan hintaan nähden niin vähän, että kehoitankin kaikkia British Museumissa tulevaisuudessa vierailevia nappaamaan mukaansa mielummin Greenen teoksen Roman Pottery, jonka omistajaksi pääsee vaivaisella 4.95 punnalla.

Kirjallisuus

- Adan-Bayewitz, David 1993: Common pottery in Roman Galilee. A study of local trade, Bar-Ilan studies in Near Eastern languages and culture, Jerusalem.
- Greene, Kevin 1992: Roman Pottery, Interpreting the Past -series, British Museum Press, London.
- Ibèrica 1995 = AA.VV., Ceramica comuna romana d'època Alto-Imperial a la Península Ibèrica.
- Estat de la qüestió, *Monografies Emporitanes VIII* (Empuries).
- Mackensen, Michael 1993: Die Spätantiken Sigillata und Lampentöpfereien von el Mahrine (Nordtunesien). Studien zur Nordafrikanischen Feinkeramik des 4. bis 7. Jahrhunderts, *Münchener Beiträge zur Vor- und Frühgeschichte, Band 50*, München.
- Olcese, Gloria 1993: Le ceramiche comuni di Albintimilium. Indagine archeologica e archeometrica sui materiali dell'area del Cardine, Firenze.
- Orton, Clive R. 1993: How many pots make five? - A historical review of pottery quantification, *Archaeometry* 35, 169-184.
- Parker, Anthony J. 1992: Ancient shipwrecks of the Mediterranean and the Roman provinces, British Archaeological Reports: International Series 580.
- Tomber, Roberta S. 1993: Quantitative approaches to the investigation of long-distance exchange, *Journal of Roman Archaeology* 6, 142-166.
- Villa, Luca 1994: Le anfore tra tardoantico e medioevo, in Lusuardi Siena, S. (ed.), *Ad mensam. Manufatti d'uso da contesti archeologici fra tarda antichità e medioevo*, Udine, 335-431.

UUSI TUTKIMUS KARJALAN MUINAISUUDESTA

Svetlana I. Kotshkurkina

'Karjalan arkeologia' (Археология Карелии, ред. М. Г. Косменко & С. И. Кочуркина, Петрозаводск: Карельский научный центр РАН, 1996) on tutkijakuntamme yhteinen teos, jossa pyrimme luomaan yleiskuvan Karjalan tasavallan alueen arkeologisen tutkimuksen saavutuksista. Arkeologista tutkimusta on Karjalassa harjoitettu jo lähes sata vuotta, ja tuona aikana tutkimuksen piiriin on saatu noin 1500 muinaisasuinpaikkaa, joista varhaisimmat kuuluvat mesoliittiselle kaudelle ja myöhäisimmät ovat keskiajalta. Teoksessa olemme vertailun käyttäneet laajalti Euroopan metsävyöhykkeen arkeologista aineistoa, varsinkin Pietarin, Murmanskin, Arkangelin ja Vologdan alueilta sekä Fennoskandiasta. Ymmärrettävää tietysti on, että joudumme ylittämään Karjalamme rajoja, koska etnohistorialliset kehitysprosessit, joissa itämerensuomalaiset kansat muodostuivat, tapahtuivat hyvin laajalla Pohjois-Euroopan alueella.

Karjalan alueen asutushistorian vaiheet ovat olleet välittömässä yhteydessä holoseenin luonnonolojen dynaamisen kehityksen kanssa. Jokaisella paikalla oli omat erikoispiirteensä, jotka ilmenivät ajan mittaan muuttuvassa vesistöjen rantaviivan rakenteessa, ilmastossa, kasvillisuudessa jne. Kaikki tämä vaikutti ihmisten asumapaikkojen valintaan ja siksi myös arkeologisten kohteiden aseman maantieteellis-topografisten erikoisuuksien merkitykseen.

Asuinpaikat, joita tunnetaan kaikilta jaksoilta mesoliittiselta aina keskiajalle asti, ovat Karjalan esi- ja varhaishistoriaa koskevien tietojen peruslähde.

Karjalan muinaisasutuksen maantieteellisellä ja topografisella sijoittautumisella oli perinteellinen luonne, ja se riippui luonnon oloista sekä asukkaiden talousmuodosta, vaikka tämä riippuvaisuus kronologisten vaiheiden kulussa oli voinut olla myöskin muuttuva. Valtaosaltaan nämä asuinpaikat ovat moninkertaisen asutuksen jäännöksiä ja tästä syystä ne sisältävät eri aikakausien aineistoa.

Muinaismuistojen ajoittamiseen on käytetty korkeustasoon, typologiaan ja palynologiaan perustuvia menetelmiä sekä radiohiili-ikäyksiä. Viimeksi mainittuja onkin tehty jo yli sata, mutta eri aikakaudet valitettavasti eivät edustu niissä tasapainoisesti. Epätasaiseksi on toistaiseksi jäänyt myös jokaisen kauden muinaismuistojen tutkimusaste. Erittäin mutkikkaaksi on osoittautunut siirtymävaiheiden tutkiminen: mesoliittisesta kaudesta neoliittiseen, myöhäisneoliittisesta eneoliittiseen, pronssikaudesta rautakauteen jne.

Mesoliittiset asuinpaikat ajoitetaan seitsemännelle ja kuudennelle vuosituhannelle eKr. Ne muodostavat kaksi ryhmää, joista toinen sijoittuu Äänisen alueelle (Обонежье) ja on tutkittu jo aika perusteellisesti; toinen sijaitsee Karjalan tasavallan pohjois- ja luoteispiireissä, ja sen tutkiminen on vasta alkuvaiheessa. Äänisen seuduilla tunnettuja muinaismuistoja on paljon enemmän kuin pohjoisemmilla alueilla.

Mesoliittisen kauden ainutlaatuisin muinaismuisto on Äänisjärven Peurasaaren kalmisto. Se on antanut runsaasti informaatiota muinaisväestön aineellisesta ja henkisestä kulttuurista.

Varhaisneoliittisella kaudella oli Karjalan alueella sperrings- ja kuoppakeramiikan edustamaa asutusta. Myöhemmin alueella levisi keramiikka, joka oli koristettu kuoppien lisäksi kampa-leimakuvioin. Näiden kulttuurien elinaika kesti noin kolme tuhatta vuotta eli viidennestä kolmanteen vuosituhanteen eKr.

Neoliittisella kaudella asuinpaikkojen lukumäärä oli huomattavasti kasvanut edellisen periodiin verraten. Esineistö (työkalusto, keramiikka ym.) on monimuotoisempaa, sen valmistusaste kehittyneempää ja sen käsittely huolellisempaa. Suotuisissa ilmasto-oloissa myös väkiluku kasvoi. Karjalan kalliopiirrookset ovat kivikauden taiteen loistava esimerkki.

Kuparikaudelle ovat luonteenomaisia asuinpaikat, joissa on tuon tuosta löydetty vaskiesineitäkin, valmistettuja kylmänä takomalla luonnon kuparista. Tosin ensimmäiset kokemukset metallin käyttämisestä eivät tuottaneet erikoisempia laadullisia muutoksia muinaisväestön talouselämään. Tämän aikakauden löydöissä muuten on tavattu meripihkatuotteita Itämeren rantamilta. Kuparikausi kesti kolmannen vuosituhannen keskivaiheilta kolmannen ja toisen vuosituhannen vaihteeseen eKr.

Pronssikautena (toisen esikristillisen vuosituhannen toisella puoliskolla) Karjalaan saapui uutta väkeä Ylä-Volgan alueilta; se toi mukanaan valetekstiilikeramiikkaa, jota täällä ei oltu aikaisemmin lainkaan tunnettu. Tulokkaat liikkuvat Fennoskandian luoteisalueiden suuntaan, matkallaan he perehtyivät Karjalan oloihin ja samalla joutuivat vähitellen kosketuksiin alkuväestön ja sen kulttuurin kanssa. Tästä saa selityksensä asuinpaikoilta löytynyt hybridi-keramiikka, jossa yhdistyy valetekstiili- ja anan'inokeramiikan piirteet. Ne kuuluvat kulttuuriin, joka oli syntyperältään Ural vuorten ja Volgan mailta kotoisin ja jonka vaelluksen tie kulki kaakkois-Karjalan kautta.

Ensimmäisen esikristillisen vuosituhannen rautakautiset muinaismuistot ovat välittömässä yhteydessä itämerensuomalaisten kansojen syntymävaiheeseen. Karjalan pohjois- ja länsiosissa on esisaamelaiden jättämiä muistoja mutta Itä-Karjalan väestön etnisistä juurista ei vielä ole varmoja tietoja.

Karjalan alueella rautakauden kulttuurien

alku ajoitetaan ensimmäisen esikristillisen vuosituhannen puoliväliin tai hiukan myöhemmälle ajalle. Tunnetut varhaiskeskiajan asutukset ajoitetaan yhdeksännelle ja kymmenennelle vuosisadalle jKr. Mainittujen aikamäärien väliselle löydöttömyydelle ei ole vielä argumentoituja selityksiä. Onko tämä katko Karjalan asutushistoriassa todellinen vai onko sillä jokin muu syy? Onko esimerkiksi rautakauden ja keskiajan muinaisjäännösten ajakaistus puutteellinen? Jotta tähän kysymykseen voitaisiin vastata, on suoritettava suunnattuja tutkimuksia, niin käytännöllisellä kuin teoreettisellakin tasolla.

Muinaiskarjalaisten ja muinaisvepsäläisten synty sekä kehityksen alkuvaiheet tapahtuivat ns. heimoalueilla nykyisen Karjalan rajojen ulkopuolella – Laatokan länsi- ja kaakkoisrantamilla. Näiden muinaismuistojen lukuun kuuluu kumpuhautoja (kurgaaneja), linnoja, kalmistoja jne. Vepsäläisten ja karjalaisten muinaismuistot on ajoitettu ensimmäiselle ja toiselle vuosituhannelle jKr. Etnokulttuurisen kehityksen historiaa on tutkittu ja analysoitu käyttäen synteettistä tutkimusmenetelmää, joka tässä tapauksessa pohjautuu useamman humanistisen tieteen saavutuksiin. Etenkin sellaisten kuin kielitiede ja kansatiede, antropologia, historia ja arkeologia.

Venäläisissä kronikoissa muinaiskarjalaisista käytettiin nimitystä "korela". Ensimmäinen maininta "korelasta" on Novgorodilaisessa kronikassa vuodelta 1143. Sen jälkeen mainintoja karjalaisista on vaihtelevin määrin 1100-luvulta 1400-luvulle. Karjalaisista kertovat myös tuohikirjoitukset sekä skandinaaviset saagat ynnä muut ulkomaiset lähteet. Se, että mainintoja on näin paljon, voidaan selittää sillä, että Korelan heimo asui vihamielisten valtioiden välisellä vyöhykkeellä ja tuli vedetyksi mukaan Novgorodin taisteluun saksalaisia ritareita ja Ruotsia vastaan.

Luoteis-Laatokan rantamilla asuvien muinaiskarjalaisten monilla asuinpaikoilla olivat 1100-1400-luvulla erityiset maantieteelliset-topografiset ominaisuudet. Pitkäaikainen sotatilanne Ruotsin ja Novgorodin välillä pani seudun asukkaat etsimään turvallisempia asuinpaikkoja: saarilla (Tiurinlinna ja Korela), vaikeapääsyisillä vaaroilla (Paaso) ym. Kurkijoen muinaislinna syntyi suhteellisen matalalle kummulle, syrjässä

juosuusta, koska Laatokan rannoilla asuminen olisi ollut hyvinkin vaarallista. Pari muuta karjalaisten asuinpaikkaa, Hämeenlahti ja Suurtikli, syntyi jonkin matkan päähän rannikolta.

Parantaakseen asuinpaikkansa puolustusvalmiutta asukkaat rakensivat maastomuotoja täydentäviä ulkopuolustuslinjoja: kiviseiniä ja valleja. Seinät rakennettiin luonnonkivistä ilman sitovaa laastia. Asuin- ja talousrakennukset sijoitettiin sekä sakkilaudan tapaan niin, että toisen rivin rakennukset sulki eturivin aukot, taikka rakennettiin yhtenä linjana. Asuinrakennukset olivat puiset, niiden jalustat olivat tiiviisti ladotuista vierinkivistä; joskus oli vielä varmuuden vuoksi lisätty savea väleihin. Liedet ja kiukaat, jotka oli tehty pienistä kivistä ja savesta, lämmittivät rakennuksia.

Äärimmäisen vaaran tilanteessa väki käytti hyväkseen vaikeapääsyisiä jyrkkärinteisiä kukkuloita, joita lujitettiin lisäseinillä (lisämuureilla) ja apulinnakkeilla. Näissä turvapaikoissa, niin sanotuissa linnoissa, ei ole vakituisen asumisen jälkiä, mutta niissä on ihmisten rakentamia puolustuslinnoitteita. Näille linnoille olivat luonteensaisia sellaiset paikannimet kuin, esimerkiksi, "linnavuori" ja "linnamäki".

Oli myös aivan suojattomia muinaiskyliä, joilla ei ollut mitään puolustusvarustuksia. Karjalan kannaksen muinaismuistojen tutkimisen perusteella voidaan sanoa että siellä asuinpaikoiksi oli valittu tavallisesti kumpuja ja loivarinteisiä järvien ja jokien rantoja.

Vanhin 1000-luvun venäläinen kronikka *Повесть временных лет* 'kertomus menneiltä vuosilta') on maininnut myös muinaisvepsäläisiä (kronikassa heistä käytetään nimitystä *весь*) kertomuksissa vuosien 859 ja 862 tapahtumista. Laatokan kaakkoisrannikon muinaisjäännökset ovat pääasiassa 900-1200-luvun kurgaaneja. Lisäksi sieltä on löydetty muutamia raha-aarteita ja asuinpaikkoja Sjasjoen varrelta.

Haudoista löydetyn rikkaan aineiston perusteella saamme käsityksen niistä konkreettisista historiallisista oloista, joissa muinaisvepsäläiset elivät. Laatokan rannikko sijaitti varhaiskeskiajalla suuren kauppap tien välittömässä läheisyydessä. Itämeren-Volgan vesireitti oli tärkeä, koska sen kautta kulkivat kauppasuhteet Skandinaviaan, Bysanttiin, arabimaihin ja Volgan seudulle. Laatokan alueella oli keskeinen asema niin sisä- kuin ulkomaan kaupassa erikoisesti turkisten toimittajana.

Uusia maita etsiessään muinaisnovgorodilaiset ryhtyivät tuhatluvulta alkaen asuttamaan Pohjolaa, mm. Laatokan rannikkomaita, ja tämä ekspansio heijastuu sen ajan arkeologissa muistomerkeissä. Alueen kurganeihin, varsinkin hallinto- ja kulttuurikeskusten läheisyydessä, ilmestyi kristillisiä ja slaavilaisia elementtejä. Kyläkalmistoihin ei enää haudattu rikkaampia vainajia, koska feodaaliylimystö oli kääntynyt kristinuskoon ja sen mukaisesti hautasi omaisensa kirkon hautausmaahan. Kauempana pogostoista asuvat maanviljelijät jatkoivat kuitenkin perinteellisten tapojensa noudattamista. Kumpuhautoihin hautaamistapa loppui 1200-luvun alussa.

Siinä ovat Karjalan muinaishistorian arkeologiset merkkipylvää. Luultavasti "Karjalan arkeologia" voi kiinnostaa paitsi venäläistä lukijakuntaa lukijoita Fennoskandiassakin, koska maidemme muinaiskulttuurissa on paljon yhteistä.

Muinaistutkijan toimitus huomauttaa, että uusimmassa Fennoscandia archaeologicassa (XIV) on Matti Pöllän kirjoittama arvostelu edellä esitellystä teoksesta.

Arkeologia Suomessa

Museoviraston *Arkeologia Suomessa* -julkaisusarjaan on koottu tiedot eri vuosina toteutetuista arkeologisista kaivauksista ja inventoinneista maassamme, alueellisia katsauksia sekä selostuksia mielenkiintoisista esinelöydöistä, julkaisuja näyttelytoiminnasta sekä artikkeleita mm. muinaisjäännösten hoidosta ja merkitsemisestä. Teossarja on tarkoitettu arkeologian tutkimuksen ja muinaisjäännösten suojelun parissa työskenteleville sekä kaikille, jotka ovat kiinnostuneita maamme eri alueiden esihistoriasta.

Arkeologia Suomessa 1985

1988, 102 s., nid., ISSN 0784-235X, 25 mk

Arkeologia Suomessa 1986-1987

1991, 195 s., nid., ISSN 0784-235X, 60 mk

Arkeologia Suomessa 1988-1989

1994, 195 s., nid., ISSN 0784-235x,
ISBN 951-9075-69-0, 80 mk

Arkeologia Suomessa 1990-1992

1995, 151 s., nid., ISSN 0784-235X,
ISBN 951-9075-78-X, 80 mk

Arkeologia Suomessa 1993-1994

1996, 141 s., nid., ISSN 0784-235X,
ISBN 951-9075-97-6, 90 mk

Arkeologia Suomessa 1995-1996

Ilmestyy helmikuussa 1998
ISSN 0784-235X, ISBN 951-616-029-8

Arkeologia Suomessa -sarjan viisi ensimmäistä osaa (1985-1994) edulliseen pakettihintaan 300 mk!

VAINIONMÄKI IN LAITILA - A Merovingian Period Cemetery

Laitilan Vidilän Vainionmäen mervovingiaikainen polttokalmisto todettiin vuonna 1985. Museovirasto tutki kalmiston kokonaisuudessaan vuosina 1986-1994. Löytöaineisto oli odotettuakin runsaampi ja monipuolisempi. Englanninkielinen kirja selvittää Vainionmäen aineiston pohjalta merovingiajan yhteiskuntaa, ulkoisia suhteita ja uskonnollisia kysymyksiä.

1996, 221 s., ISBN 951-616-008-5, 215 mk

Museoviraston julkaisuja myy Suomen kansallismuseo. Kansallismuseorakennusta Mannerheimintielle peruskorjataan. Työ valmistuu joulukuussa 1999. Museon toiminta ja julkaisujen myynti jatkuvat peruskorjauksen aikana Laivurinkatu 3:ssa.

Museoviraston julkaisuja voi tilata myös postiennakolla jolloin hintoihin lisätään pakkaus- ja toimituskulut. Tilaukset osoitteella: Museovirasto/Julkaisutilaukset, PL 913, 00101 Helsinki tai sähköpostiosoitteella Pirjo.Utti@nba.fi



GOTLANTIIN 20.-24.5.1998

Suomen arkeologinen seura tekee tänä vuonna kevätretken Gotlantiin, tuhansien muinaisjäännösten saarelle. Lähes neljän päivän aikana tutustumme paikallisten arkeologien johdolla saaren tärkeimpiin muinaisjäännöksiin. Oppaamme (mm. Joakim Hansson ja Dan Carlsson yms.) ovat suunnitelleet tiiviin ohjelman, jossa kunakin päivänä kierrämme tietyn osan saarta. Meillä on mahdollisuus tutustua mm. viikinkiaikaisen sataman kaivauk-

siin, Lojstan rautakauden kylään ja luonnollisesti Maailmaperintöluetteloon kuuluvaan Visby'yn ja sen museoihin. Oppaamme ottavat myös mielellään vastaan omia toivomuksimme retkikohteista, jotka tulisi mainita ilmoittautumisen yhteydessä. Ruokailemme maastossa majapaikkamme tekemillä eväillä. Matkalle ovat etusijalla seuran jäsenet ja muut valitaan ilmoittautumisjärjestyksessä. **Matkalle voidaan ottaa korkeintaan 40 henkeä.**

Matkat Ruotsiin tehdään lentäen. Lentokoneemme lähtee Helsinki-Vantaalta ke 20.5. klo 16.25 ja Turusta klo 15.40. Visbyssä olemme jo samana iltana. Paluu niin, että Helsinkiin tuleva kone on perillä ma 25.4. klo 00.30 ja Turussa klo 00.15. Voit valita kummasta kaupungista lähdet. Sinulla on myös mahdollisuus tulla Ruotsiin laivalla ja liittyä muuhun ryhmään Nynäshamnissa. Tuolloin sinun tulee itse järjestää laivamatkasi. Mikäli lennät vain toiseen suuntaan, pitää sinun maksaa matkan koko hinta, koska kyseessä on menopaluu-pakettihinta, jota ei voi jakaa. Hintaan voi tulla pieniä muutoksia riippuen lähtijöiden määrästä ja siitä saako seura hakemaansa avustustusta. Matkan toteutumiseen tarvitaan 20 lähtijää.

Matkan hinta on 2200,- Helsingistä ja 2100,- Turusta lähteville. Ilman lentoja matkan hinta on 1300,-. Summa maksetaan kokonaisuudessaan seuran tilille ennen matkan alkua.

Matkaan sisältyy:

- Edestakaiset SAS:n lennot Arlandaan lentokenttäveroineen.
- Bussikytyt koko matkan ajan.
- Oppaat koko matkan ajan
- Katamaraanimatkat Nynäshamn-Visby-Nynäshamn
- Majoitus Kneippbyn lomakylässä (3 km Visbystä). Meille on varattu lomakylän huoneistohotellista 3 huoneen huoneistoja, joissa on 6-8 sänkyä, hotellitason mukavuudet ja keittiö. Lomakylässä on mm. ravintola, kauppa, kuuluisa Peppi Pitkätossun talo ja paljon muuta mukavaa.
- Aamiaiset ja eväspussilounaat.

Ilmoittaudu matkalle kirjallisesti 1.4.1998 mennessä alla olevalla kupongilla, joka tulee lähettää osoitteeseen: Suomen arkeologinen seura, PL 913, 00101 Helsinki tai fax 09-4050 300 tai e-mail: Leena.Lehtinen@helsinki.fi. Tiedustelut Leena Lehtinen p. 0400-89 3308.

Ilmoittautuminen on sitova. Peruutuksiin sovelletaan matkatoimistojen ehtoja.

Äärimmäisen tärkeää on ilmoittaa lentomatkoihin liittyvät asiat. Muutokset on tehtävä 1 kk ennen lähtöpäivää. Sen jälkeen tehdyistä muutoksista lähtijältä veloitetaan kaikki muutoksista aih. kulut.



ILMOITTAUDUN GOTLANNIN MATKALLE 20.-24.5.1998

Nimi, osoite ja puhelin (klo):

Lähden Helsingistä, Turusta, En tarvitse lentolippuja (rasti oikea vaihtoehto)
Erityistoivomuksia (retkikohteista yms., voi jatkaa kääntöpuolelle tai erilliselle paperille):



ARKEOLOGISET TUTKIMUKSET
TAIDOLLA VUODESTA 1988

puh: 09-4208852, 049-303442
fax: 09-4208967
em: Mikroliitti@dlc.fi
www.dlc.fi/yritys/microlit

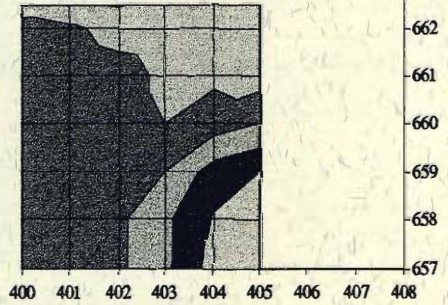
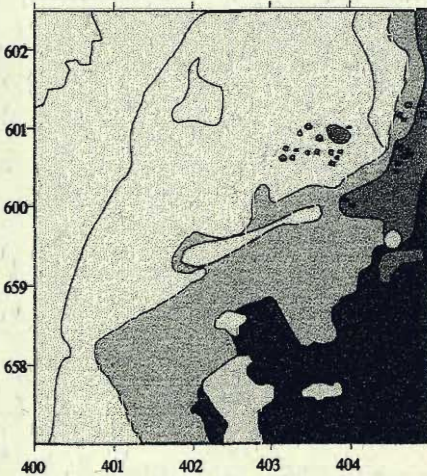
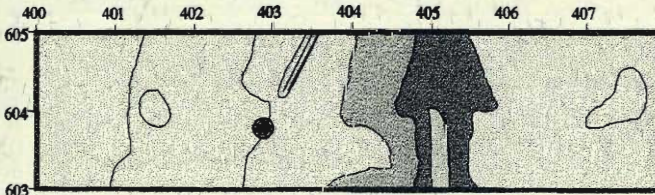
Haluatko tietää enemmän
muinajäännösten inven-
toinnista ja tutkimusmene-
telmistä?

Internetissä nyt Pielaveden
inventoinnin raportti, sekä
näkemystä...

Suomen ensimmäinen netti-
kaivaus jatkuu...



Tuokiokuva menneisyydestä: Mikroliitti Oy:n ennakkoluulottomat tutkijat testavat lentohärveliä ja pitkäputkista teodoliittia muinaisrantojen vaaitustyössä



MISTÄ ON KYSYMYS? Katso kotisivuiltamme
www.dlc.fi/yritys/microlit