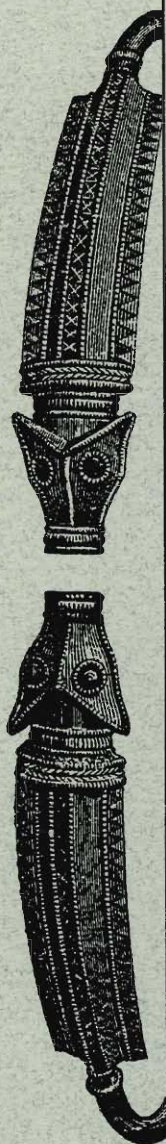


MUINAISTUTKIJA 2/1996



Arkeologisen kirjallisuuden etsintä. <i>Petri Halinen</i>	1
Yläneen Anivehmaanmäen ja Varsinais-Suomen rannikkoalueen yhteydet viikinkiajalla. <i>Anna-Liisa Hirviluoto</i>	2
Kalmistot, tilastotiede — ja mitä muuta? <i>Jukka Moisanen</i>	8
Väestö- ja kulttuurisuhteista varhaisella ja keskisellä rautakaudella Pohjois-Suomessa. <i>Markku Mäki vuoti</i>	14
Venepolttohaudaus Suomessa rautakaudella. <i>Eeva Raike</i>	19
Esihistorian näyttely, plussat ja miinukset. <i>Lauri Pohjakallio</i>	25
Takymetri arkeologisella kaivauksella. <i>Petro Pesonen</i>	31
Työllisyyskyselyn tulokset. <i>Leena Lehtinen</i>	34
Muistelmia kivikaudelta. <i>Matti Huurre</i>	39
Arvostelu. <i>Journal of archaeological method and theory.</i> <i>Päivi Kankkunen</i>	40
Arvostelu. <i>Whither Archaeology? — Papers in honour of Evzen</i> <i>Neustupny. Heikki Matiskainen</i>	42
Roomalaista propagandaa, tilankäyttöä ja hautoja — päivä klassillisen arkeologian seminaarissa. <i>Eeva-Maria Viitanen</i>	46
Ajankohtaista. Uudet opinnäytetyöt. <i>Helena Ranta</i>	47

MUINAISTUTKIJA 2/1996

Suomen arkeologisen seuran tiedotuslehti

Vastaava toimittaja:

Petri Halinen, Albert Petreliuksen katu 5 C 18, 01370 Vantaa. Puh. 90-835997

Toimituskunta:

Henrik Asplund, TY arkeologian osasto, Henrikinkatu 2, 20014 Turun yliopisto.
Puh. 921-2620259

Tuija Kirkinen, HY arkeologian laitos, Pl 13, 00014 Helsingin yliopisto.
Puh. 90-19123479. Sähköposti: tuija.kirkinen@helsinki.fi.

Eero Muurimäki, Kauppakatu 19 B 20, 40100 Jyväskylä. Puh. 941-616881

Jari Okkonen, Oulun yliopisto, arkeologian laboratorio, Pl 400, 90571 Oulu.
Puh. 981-5533236

Helena Ranta, museovirasto, Pl 913, 00101 Helsinki. Puh. 90-4050263

Muinaistutkija ilmestyy neljä kertaa vuodessa. Painos 200 kpl. ISSN 0781-6790. Taitto Tuija Kirkinen. YLIOPISTOPAINO, PIKAPAINO, Helsinki 1996.

Muinaistutkijan vuosikerran **tilaushinta** Suomeen 100 mk, ulkomaille 120 mk.

Tilausosoite: Muinaistutkija, Suomen arkeologinen seura, museovirasto, Pl 913, 00101 Helsinki.

Irtonumeromyynti: Akateeminen kirjakauppa, Helsinki.

Ilmoitusten hinnat: takakansi 300 mk (1/2 sivua 150 mk), takakannen sisäpuoli 250 mk (1/2 sivua 125 mk), sisäsivut 200 mk (1/2 sivua 100 mk).

Kirjoitusten laatimisohteet: Muinaistutkija julkaisee arkeologisia ja arkeologiaa sivuvia artikkeleita, katsauksia, keskustelupuheenvuoroja, kirjojen ym. julkaisujen ja näyttelyjen arvosteluja ja esittelyjä. Käsikirjoitukset lähetetään Muinaistutkijan vastaavalle toimittajalle yllä olevaan osoitteeseen. Ne tulee toimittaa levykkeellä, mieluiten PC:n WP tai Microsoft Word -muodossa. Muista tiedostomuodoista pyydetään sopimaan etukäteen. Toimitukselle lähetetään levykkeen lisäksi myös paperituloste. Levykkeitä ei palauteta kirjoittajille.

Lehteen tuleva aineisto on jätettävä vastaavalle toimittajalle viimeistään **30.7** (nro 3) ja **31.10** (nro 4).

Suomen arkeologinen seura perustettiin vuonna 1982 ylläpitämään eri tehtävissä toimivien suomalaisten arkeologien keskinäisiä kontakteja. Tieteellisen ja muun alaan kohdistuvan keskustelun virittäminen sekä arkeologisen tutkimuksen tason kohottaminen ovat seuran toiminnan päämääriä. Muinaistutkija on neljä kertaa vuodessa ilmestyvä lehti lähinnä kotimaisia arkeologeja ja arkeologian harrastajia varten.

Arkeologin työhön olennaisena osana kuuluu muuhun tutkimukseen tutustuminen kirjallisuuden ja arkistojen avulla. Jos artikkeleita, kirjoja ei ole saatavilla, on tutkimuksen teko ja ammattitaidon ylläpito vaikeaa. On jopa vaara, että ammattitaito heikkenee, vaikka kokemus kasvaa — asianhan pitäisi olla juuri päinvastoin.

Muinaistutkijassa on ollut tapana julkaista artikkeleiden ja kirjojen nimitietoja: tekijä, otsikko, julkaisusarja ym. tietoa. Tätä on perusteltu sillä, ettei kaikilla ole käytettävissään museoviraston tai yliopistojen kirjastojen tarjoamia mahdollisuuksia seurata uusinta tutkimusta. Näin onkin, eikä sitä tosiasiassa voida poistaa ennen kuin kaikki kirjallisuus julkaistaan sähköisessä, alueellisesti demokraattisemmassa muodossa.

Kirjallisuustietojen kerääminen ja julkaiseminen Muinaistutkijassa on ollut kuitenkin satunnaista, valikoivaa ja suuren työn takana. Luetteloon on jäänyt puutteita ja se on painottunut toimittajan kiinnostuksen ja mahdollisuuksien mukaan. Välttämättä kaikki arkeologian osa-alueet eivät ole päässeet yhtä hyvin esille. Täydellisen luettelon tekeminen ei ole mahdollista ilman kirjastolaitosta.

Suomen kirjastolaitos ylläpitää useita tietokantoja, joista myös arkeologiset julkaisutiedot ja julkaisujen saatavuus on haettavissa. Tieteelliset kirjastot luetteloiivat aineistonsa LINNEA-tietokantoihin. Tieteellisten kirjastojen yhteistietokantoja ovat mm. LINDA (sisältää koti- ja ulkomaiset kirjat, lehdet ja sarjat) sekä ARTO (kotimaisten artikkelien yhteistietokanta, jota on tuotettu vuodesta 1995). Esimerkiksi arkeologian kotimaiset artikkeliviitteet luetteloi ja indeksoi eli asiasanoittaa ARTOon museoviraston kirjasto. Indeksoitavien joukkoon kuuluvat myös Muinaistutkijassa ilmestyvät artikkelit. Museovirasto luetteloi ja indeksoi uutuuskartuntansa lisäksi Helsingin yliopiston kirjastolaitosten tietokantaan HELKA ja yhteistietokantaan LINDA. Yleisillä kirjastoilla on yhteistietokanta MANDA. Linnea-tietokannoista päivitetään myös KDOK-tietopankkia, jonka tietokantoja ovat KOTI (kotimais-

ten kirjojen yhteisluettelo), KAUKO (ulkomaisten kirjojen yhteisluettelo), KAUSI (lehtien ja sarjojen yhteisluettelo, jatkuu LINDAssa) ja KATI (artikkelien yhteistietokanta, päivitetään ARTOsta, sisältää lisäksi vanhempaa aineistoa).

Tietokannoista voidaan tehdä esim. tekijän, nimikkeen, julkaisusarjan, julkaisuvuoden ja aiheen mukaisia tiedonhakuja. ARTO ja LINDA sekä KDOK-tietokannat ovat maksullisia. Ne ovat kuitenkin useissa kirjastoissa käytettävissä. Esim. HELKA on asiakkaiden vapaasti käytettävissä Helsingin yliopiston kirjastoissa ja vastaavasti muiden yliopisto- ja tieteellisten kirjastojen omat kokoelmatietokannat (mahdollisesti myös yhteistietokannat) ovat yleensä asiakkaiden käytettävissä. Tiedonhakujen teettäminen on tieteellisissä kirjastoissa yleensä maksullista, mutta yleiset kirjastot tekevät useimmiten hakuja tietokannoista asiakkailleen ilmaiseksi. Hakujen tulostus saattaa olla maksullista. CD-ROM -muotoinen CD-KATI, joka sisältää siis mm. arkeologiaa ja historiallisia artikkeleita, on asiakkaiden käytettävissä mm. useissa tieteellisissä kirjastoissa. KDOK-tietokantoja MINTTU-tiedonhakujärjestelmässä tai LINNEA-tietokantoja voi käyttää verkkoyhteyden (Funet/Internet, Datapak, Datanet jne.) tai modeemiyhteyden kautta käyttösopimukseen perustuen tai myös ilman käyttäjätunnusta esim. TeleSammon kautta. Käyttömaksut vaihtelevat. Tietokantojen ylläpidosta ja käyttösopimuksista vastaa Tieteellisten kirjastojen atk-yksikkö Helsingin yliopiston kirjastossa.

Enää ei ole mielekäästä julkaista kirjallisuustietoja Muinaistutkijassa. Jotta Muinaistutkijan lukijakunta ei jäisi täysin ilman uusimpien arkeologisten julkaisujen vaikutusta, on toimituksessa pyritty tehostamaan kirja- ja artikkeliarvostelujen hankintaa. Lisäksi jokaisesta arkeologian opinnäytteestä, pro graduista ja liseniaattitoista, pyritään julkaisemaan lyhyt työtä esittelevä abstrakti.

Kiitokset kirjastonhoitaja Tuija Honkaselle museoviraston kirjastosta tietokantoja koskevasta informaatiosta.

YLÄNEEN ANIVEHMAANMÄEN JA VARSINAIS-SUOMEN RANNIKKOALUEEN YHTEYDET VIKINKIAJALLA

Anna-Liisa Hirviluoto

Pyhäjärven alueen ruumiskalmistot

Varsinais-Suomen ja Satakunnan rajalla sijaitsevan Pyhäjärven ympäristöön muodostui rautakaudella alueellinen kokonaisuus, jossa asunut väestö hautasi vainajansa suuriin ruumiskalmistoihin, kun taas muualla Länsi-Suomessa roviohautaus oli vallitseva aina 1000-luvulle asti. Pyhäjärven alueen ruumiskalmistot ovat tulleet tunnetuiksi monien julkaisujen ja tutkimusten välityksellä. Euran lukuisista kalmistoista on merkittävin Luistari (Lehtosalo-Hilander 1982a,b,c) ja Köyliössä Vanhankartanon A, B ja C-kalmistot (Cleve 1943:1978). Pyhäjärven pohjoispuolella sijaitseviin alueisiin liittyy kolmantena Yläneen Anivehmaanmäen ruumiskalmisto. Se löydettiin vuonna 1953 ja allekirjoittanut suoritti siellä kaivauksia vuosina 1955–1957 (Anna-Liisa Hirviluodon kaivauskertomukset museoviraston arkeologian osaston arkistossa).

Artikkelini kysymysten lähtökohtana on nimenomaan Anivehmaanmäen aineisto. Nimitän seuraavassa edellä lueteltujen kalmistojen muodostamaa kokonaisuutta Pyhäjärven alueen ruumishautakulttuuriksi. Näitä rautakautisia yhteisöjä yhdistänyt Pyhäjärvi on Lounais-Suomen suurin, pohjois-etelä -suunnassa 40,1 km pitkä ja länsi-itä -suunnassa 37,6 km leveä. Sen suurin syvyys on 25 metriä. Järvi laskee Eurajokena Pohjanlahteen ja sen eteläosaan laskee Yläneenjoki. Järvi on edelleen tunnettu kalaisuudestaan ja moni ammattikalastaja on saanut

siitä toimeentulonsa.

Huolimatta kulttuurisesta yhteydestään Euran, Köyliön ja Yläneen rautakautiset yhteisöt sijaitsivat suhteellisen etäällä toisistaan. Yksikään näistä kolmesta ei ole hakeutunut avaran Pyhäjärven rantaan, vaan etäämmäksi siitä. Euran lukuisat yhteisöt asuttivat Kauttuankosken alapuolella olevaa jokivartta. Köyliön rautakautiset asuinpaikat sijaitsivat Pyhäjärven koillispuolella olevan pienen Köyliönjärven rannalla ja Yläneen asutus puolestaan Yläneenjoen varrella muutaman kilometrin etäisyydellä järvestä. Kaikesta huolimatta nämä yhteisöt muodostivat omalaatuisen kokonaisuuden. Oliko se suuri sukuyhteisö ja minkälainen oli sen hallinnollinen rakenne? Solmittiinko alueiden asukkaiden kesken runsaasti avioliittoja? Miten suljettu se oli ulospäin?

Petri Halinen on tutkinut Köyliön Vanhankartanon C-kalmistoa ja Euran Luistarin kalmistoja käyttäneen väestön taloudellista ja sosiaalista rakennetta (pro gradutyö 1988). Hän tulee siihen tulokseen, että yhteisöt ovat sosiaaliselta rakenteeltaan samanlaisia, mutta niiden elinkeinorakenteessa on eroja. Kummankin yhteisön talous perustuu maanviljelyyn, mutta Köyliössä eränkäynnillä on myös merkittävä osuus. Luistari vaurastuu välitystoiminnan kautta.

Suurimmat erot muun Länsi-Suomen poltohautaus- ja Pyhäjärven alueen ruumishautauskulttuurin välillä liittyvät luonnollisesti uskonnollisiin käsityksiin. Esimerkiksi Pyhäjärven

ruumishautakulttuurin alueelta ei tunneta varmoja kuppikiviä, mutta Länsi-Suomen polttokalmistojen ympäristössä ne ovat yleisiä. Kuppikivien käyttö näyttää liittyvän kiinteästi polttohautauksen uskomusmaailmaan (Äyräpää 1942:201–202). Sen sijaan näiden kahden alueen esineellisessä kulttuurissa ei ole huomattavia eroja. Niitä on havaittavissa vain joissakin yksityiskohdissa ja esimerkiksi tuontiesineiden levinneisyydessä.

Fyysinen etäisyys Varsinais-Suomen joki- ja laaksojen rautakautisten asutuskeskittymien ja Pyhäjärven alueen välillä on kuitenkin huomattava. Yläneen Anivehmaanmäen erotti joki- ja laaksojen asutuksesta n. 40–60 kilometriä leveä asumaton korpitaival. Vielä nykyäänkin tällä vyöhykkeellä on Lounais-Suomen suurin erämaisenä säilynyt alue, jossa sijaitsee mm. Vasikjärven luonnonpuisto. Alueen erikoisuuksiin kuuluu myös seitsemän pitäjän yhteinen rajakivi, Kuhankuono. Se mainitaan jo 1300-luvun asiakirjoissa. Kieltämättä tämä erämaa on monilta osin soista ja karua maastoa ja siksi huonosti maanviljelykseen soveltuvaa. Mahdollisesti sen luonne kahden kulttuurivyöhykkeen raja-alueena on saattanut vaikuttaa myös siihen, että se jäi rautakaudella lähes asumattomaksi.

Anivehmaanmäki

Käsittelen artikkelissani Pyhäjärven alueen ruumishautakulttuurin ja Varsinais-Suomen jokilaakson viikinkiaikaisten yhteisöjen keskinäisiä suhteita. Yritän selvittää, löytyykö niiden välillä muitakin eroja kuin hautautapaan ja uskomuksiin liittyvät asiat. Pyhäjärven alueella vertailukohtana on Yläneen Anivehmaanmäki, joka on viime aikoina ollut tutkimuksieni kohteena.

Anivehmaanmäessä tutkittiin 83 hautaa, joista kolmessa oli kaksoishautaus, siis yhteensä avattiin 86 hautaa. Lisäksi alueelta löytyi ennen kaivauksia merkkejä tuhoutuneista haudoista. Kalmisto sijaitsee Yläneen Vanhastakartanosta vajaa kilometri kaakkoon, Yläneenjoen länsirannalla, savipohjaiselta peltotasanteelta kohoavan Anivehmaanmäen etelä-itärinteellä.

Kalmiston vanhin hautaus ajoittuu 700-luvulle ja nuorimmat 1000-luvun alkupuoliskolle. Hauta XVIb ajoittuu rahalöytöjen perusteella vuosille 1002–1025 (Sarvas 1972:130) ja hauta LXXXII vuosille 990–1050 (Sarvas 1972:136). Anivehmaanmäestä ei tunneta ristiretkiaikaan ajoittuvia hautauksia, mm. sieltä puuttuu kokonaan G-tyypin keihäänkärki. Ehkä Anivehmaanmäen kalmistossa, jossa on paikoin kalliopaljastumia ja ainoastaan rinteen keskivaiheilla hautaamiseen soveltuva hiekkapatja, ei ollut enää rautakauden päätösvaiheessa riittävästi tilaa hautauksille.

Mahdollisesti uusi hautapaikka valittiin jostain muualta, ehkä Yläneenjoen itärannalla sijaitsevasta Kappelinmäestä, joka paikannimeen liittyvän tradition perusteella soveltuisi myös keskiajan kirkkomaaksi.

Jos yhteisön terveimmät jäsenet pystyivät saavuttamaan 40 vuoden iän, niin voidaan arvioida, että Anivehmaanmäessä olisi elänyt viikinkiajalla 6–7 sukupolvea. Anivehmaanmäen yhteisön sosiaalinen rakenne vastannee Petri Halisen esittämää näkemystä Euran Luistarista ja Köyliön Vanhankartanon C-kalmistosta. Anivehmaanmäen seitsemän miekkahautaa ajoittuvat 800–1000-luvuille, siis yhden sukupolven aikana yhteisöä on hallinnut keskimäärin 1–2 johtoselästä ollut miestä (Hirviluoto 1964:82). Heillä on ollut, samalla tavoin kuin Pyhäjärven pohjoispuolella, "omat taustajoukkonsa, jotka muodostuivat talon jäsenistä, erityisesti väistyvistä perillisistä ja talon palveluksessa olleista".

Jos tarkastellaan ainoastaan varakkaampien naisten asemaa viikinkiajan Yläneellä, niin voimme arvioida kalmistolöytöjen perusteella, että tietty sukupuolien tasa-arvo vallitsi tässä yhteisössä samaan tapaan kuin Euran Luistarissa (Lehtosalo-Hilander 1982c:79). Suurin osa haudoista ajoittuu 900-luvun lopulta 1000-luvun alkuun. Näyttää siltä, että Pyhäjärven pohjoisosasta muuttaneiden uudisasukkaiden vähäisestä alusta kasvoi vuosisatojen aikana muutaman talon vauras kylä.

Yläneen yhteisön toimeentulo perustui samaan tapaan kuin Köyliössä ja Euran Luistarissa maatalouteen, mutta Pyhäjärven rannalla

sijaitsevassa ja erämetsien saartamassa yhteisössä kalastuksen ja metsästyksen merkitystä ei voi vähätellä. Haudoista löydetyt lukuisat maataloustyökalut, 14 sirppiä ja niiden katkelmat, neljä viikatetta ja 12 keritsintä, kertovat kuitenkin maatalouden harjoittamiseen liittyvän toiminnan suuresta arvostuksesta. Yläneenjoen laakson luonto soveltui myös maatalouden harjoittamiseen. Jokilaaksossa on kaksi terassia, alempi savipohjainen joen tasosta kohoavalla tasaisella rinteellä ja toinen hiekkapohjainen ylempi taso. Viimeksi mainitulta terassilta on löydetty useita esikeraamisia asuinpaikkoja (Hirviluoto & Perkko 1972). Oletan, että tällä ylempällä tasolla olevia peltoja, "pehmeävakoisia ja lämminpohjaisia vainoita" (vertaus lainattu Martti Rapolalta, 1960:29), on myös viikinkiajan yläneläinen maanviljelijä hyödyntänyt. Yläneenjoen itärannalta onkin löydetty saviterassin yläpuolelta olevalta rinteeltä, Kappelinmäeltä, viikinkiajan maanviljelyyn liittyviä piirteitä (Kankkunen 1992–1994).

Olivatko erämaiden takana asuneet rannikkoseutujen asukkaat yläneläisten ystäviä vaiko vihollisia? Todennäköisesti rauhanomaiset kosketukset olivat vallitsevia. Anivehmaan haudoista löydetyt hopearahat, arvoaseet ja muut ylellisyystarvikkeet oli hankittu yläneläisiin koteihin tuottoisan välityskaupan tuloksena. Merovingiajan loppuvaiheessa Turun ympäristön keskuksissa turkistenpyynnillä ei ollut enää vastaavia mahdollisuuksia kuin aikaisemmin. Sisämaasuhteet olivat voimakkaassa taloudellisessa nousussa elävälle rannikolle tärkeitä (Pihlman 1985:30).

Anivehmaa oli hyvässä paikassa Pyhäjärven pohjoisosiin kulkevan reitin varrella. Todennäköisesti Pyhän Henrikin tienä tunnettu erämaareitti oli tunnettu jo rautakaudella. Kaivaessani Anivehmaanmäkeä 1950-luvulla, sain kuulla paikkakuntalaisilta, että reitti olisi kulunut Anivehmaanmäen vierestä ja siitä jatkunut lounaaseen kohti erämaata. Niinpä sitten lähdin eräänä sunnuntaipäivänä kaivauksilla kartanpiirtäjänä toimineen Lahja-Irene Hellemaan kanssa kokeilemaan tietojen paikkansapitävyyttä. Lähes päivän vaelsimme pitkin vetisiä polkuja läpi Raasin korpien, kunnes lopulta pää-

dyimme Valpperinjoen laaksoon. Kaukana hämmöttävä Nousiaisten kirkon torni varmisti väsyneiden matkalaisten päätyneen oikeaan osoitteen. Viime aikoina Pyhän Henrikin reitistä on muitakin versioita, mm. pohjoisempana kulkeva polku-ura.

Maanviljelystyökalujen esiintyminen Yläneen ja Lounais-Suomen viikinkiaikaisissa kalmistoissa

Tähän otsikkoon sisältyvä kysymys on askarruttanut minua jo vuosikymmeniä. Kaivaessani Yläneellä 1950-luvulla ihmettelin Anivehmaanmäen haudoissa esiintyvien maatalous- ja maanviljelystyökalujen runsautta. Vertailin materiaalia Varsinais-Suomen jokilaaksojen polttokalmistojen aineistoon, ja totesin sen silmiinpistävän vaatimattomaksi. Esimerkiksi Turun (ent. Kaarina) Ristimäen suuresta 600–900-lukujen polttokalmistosta ei tunneta yhtään maanviljelystyökalua. Kun kaivoin Liedon Haimionmäen merovingi-viikinkiaikaista polttokalmistoa, tuloksena oli ainoastaan yksi sirppi. Halikon Montolan Iso-Riihenmäen viikinkiaikaisesta kalmistosta ei tunneta yhtään viikatetta tai sirppiä. Vertailukohteiksi olen valinnut otantana Ylänettä lähimpänä olevien jokilaaksojen kalmistot, jotka sijaitsevat Mynämäen, Nousiaisten, Maskun, Raision, Ruskon, Turun (ent. Maaria ja Kaarinan alueella olevat kalmistot) ja Liedon kunnissa. Niissä on 23 merovingi-viikinkiajalle ajoittuvaa kalmistoa. Vertailukohteeksi ei ole hyväksytty polttokalmistoa, joissa on merovingiaikaa vanhempaa materiaalia.

Olen tehnyt työn syksyllä 1994 lähes kokonaan esineluetteloiden perusteella. Niistä ei välttämättä aina selviä pienet sirpin palaset, mikäli luettelointsija ei ole niitä huomioinut. Useimmiten nämä työkalut ovat kuitenkin säilyneet ehjinä, eikä niitä myöskään ole väännelty samalla tavoin kuin polttokalmistojen aseita. Polttokalmistojen ja ruumiskalmistojen vertailu saattaa olla tuloksiltaan epävarmaa. Polttokalmistoissa on vähän yksilöhautoja ja suuri osa materiaalista on sekaantunut keskenään. To-

Taulukko 1. Varsinais-Suomen merovingi-viikinkiajan polttokalmistoja, otanta maanviljelys- ja maataloustyökaluista.

	viikatteet	sirpit	keritsimet
Mynämäki, Franttilannummi		3+katkelma	
Mynämäki, Mynänummi		1	
Mynämäki, Keijainen, Myllymäki	1	2	
Masku, Mäeksmäki	1		
Raisio, Pappilanmäki	1	1	1
Raisio, Mahittula		1	1
Raisio, Ihala, Siiri I		3	2
Rusko, Koismäki	1		1
Lieto, Haimionmäki		1	
Lieto, Ylipää		1	
Lieto, Merola (viikinkiajan kalmistossa)		1	
Yhteensä	4	14+katkelma	5

Nousiaisten Myllymäen, Mäeksmäen ja Palmumäen, Raision Kerttulan, Jukolan ja Käärmemäen, Turun Multuan ja Virusmäen ja Liedon Vanhalinnan Aittokallion polttokenttäkalmistoista ei tunneta luettelossa mainittuja löytöjä.

Taulukko 2. Varsinais-Suomen ruumiskalmistoista löydettyjä maanviljelys- ja maataloustyökaluja.

	viikatteet	sirpit	keritsimet
Turku, Taskula, hauta 6	1		
Turku, Taskula, hauta 8			1
Turku, Taskula, hauta 9	1		1
Turku, Taskula, hauta 10	1		1
Turku, Taskula, hauta 14	1		1
Turku, Taskula, hauta 15			1
Turku, Saramäki, Marttila		1	1
Lieto, Hulkkunmäki, hauta 2	1		
Masku, Humikkala, hauta 9	1		
Raisio, Mahittula, hauta 2	1		1
Raisio, Mahittula, hauta 18	1		
Nousiainen, Myllymäki, hauta 6			1
Nousiainen, Myllymäki, hauta 22		1 katkelma	
Nousiainen, Myllymäki, muista yht.		1	2 katkelmaa
Yhteensä	8	2+katkelma	8+katkelmia

dennäköisesti osa hautaroviolla olleista esineitä ei ole koskaan päätynyt hautapaikalle ja haudanryöstäjät ovat olleet useammin asialla polttokalmistoissa kuin ruumiskalmistoissa.

Seulonnan tuloksena mainittujen pitäjien 23 kalmistosta saatiin neljä viikatetta, 14 sirppiä ja yksi sellaisen katkelma sekä viisi keritsintä. Kun ottaa huomioon tutkitun alueen laajuuden ja sen kalmistojen määrän, niin verrattuna Anivehmaanmäen materiaaliin, johon siis kuului neljä viikatetta, 14 sirppiä ja niiden paloja sekä 12 keritsintä, Yläneen kalmistossa on suhteellisesti ottaen runsaammin maatalous- ja maanviljelystyökaluja kuin rannikkoseudulla.

Ero ei voi luonnollisesti johtua siitä, etteikö maanviljelyksellä olisi ollut merkittävää asemaa Varsinais-Suomen jokilaaksojen taloudessa. Varhaisimmat tiedot maanviljelyksestä palautuvat Aurajokilaaksossa jo kivikauden päättösvaiheeseen. Paleobotaanisten tutkimusten perusteella tiedetään, että esimerkiksi Uskelanjokilaaksossa, nykyisessä Salossa, maanviljelys alkoi jo pronssikaudella ja jatkui lähes yhtäjaksoisesti historialliseen aikaan asti (Tolonen 1983:113). Toisaalta Salon rikkaista rautakauden kalmistoista ei tunneta yhtään maanviljelystyökalua ja ainoastaan yksi keritsin. Erityisesti vanhemmalla rautakaudella roomalaisajan jälkeen polttokalmistojen varustaminen maanviljelystyökaluilla ei ollut yleistä muuallakaan Suomessa, kunnes merovingiajalla tavat muutuivat eräissä osissa Suomea, esimerkiksi Pohjanmaalla (Hackman 1938:167).

Norjassa rautakautisista kalmistoista tunnetaan runsaasti sirpejä ja viikatteita, mutta Ruotsista ja Tanskasta vain muutamia. Esimerkiksi Birkan suuresta viikinkiajan kalmistosta tunnetaan vain yksi sirppi (Lehtosalo-Hilander 1982b:54). Samoin kuin Yläneellä myös Euran Luistarin hautalöytöjen joukossa oli runsaasti maanviljelystyökaluja (Lehtosalo-Hilander 1982b: 54; 1982c:63), mutta vähemmän Köyliön Vanhankartanon C-kalmistosta (Cleve 1987: 176, 177). Maanviljelyksen rinnalla eränkäynnillä oli kuitenkin edelleen oma osuutensa muinaisyhteisön taloudessa. Ehkä sukutalojen haltijat olivat tässä yhteisössä arvostetumpia kuin nuo perinteisen ammatin harjoittajat.

Tästä syystä maatalon asukkaiden asemaa haluttiin korostaa myös hautojen varustelussa. Tässä on eräs selitysmalli ongelman ratkaisuksi. Meidän on kuitenkin mahdotonta varmuudella selvittää meille täysin vieraan hautauskulttuurin taustoja. Konkreettinen lähtökohhta Pyhjärven alueella on kuitenkin se, että kyseisten viikinkiaikaisten jokilaaksojen savikko-kerrosten yläpuolella oleva maaperä tarjosi hyvät edellytykset maatalouden harjoittamiseen. Oli muitakin syitä, esimerkiksi hyvät ilmatolliset olosuhteet (Siiriäinen, esitelmä Euran Kauttualla pidetyssä seminaarissa 1989).

Jatkan edelleen Varsinais-Suomen jokilaaksojen kalmistoista tavattujen maanviljelystyökalujen selvittelyä. Kohteena ovat 1000-luvulle ajoittuvat Mynämäen, Nousiaisten, Maskun, Raision, Turun (ent. Maaria ja Kaarinaan ennen kuulunut kaksi kalmistoa) ja Liedon kalmistot. Raision Siiri I:n ja Turun Ristimäen ruumiskalmistoista ei ole löytynyt maataloustyökaluja.

Tuloksena voidaan kertoa, että seitsemästä kalmistosta löytyi kahdeksan viikatetta, kaksi sirppiä + katkelma ja kahdeksan keritsintä + katkelmia, siis suhteellisesti ottaen enemmän kuin polttokalmistoista. Huomiota kiinnittää viikatteiden suuri lukumäärä. Liittyykö niiden käyttö karjatalouden keskeiseen asemaan Turun seudun jokilaaksoissa? Onhan viikatteita käytetty nimenomaan karjanrehun niittotöissä (Hackman 1938:163).

Polttohautauksesta luopuminen ja ruumis-
hautauksen omaksuminen 1000-luvun Länsi-Suomessa on aiheutunut Euroopasta saatujen kristillisten vaikutusten seurauksena.

Mutta ovatko Pyhjärven seudun hautaus-
tavat olleet mallina silloin, kun rannikkoseudun väestö totutteli uuteen kulttuuriin? Vauraiden sukutalojen päämiehet haudattiin molemmilla seuduilla samalla tavalla: aseet, juhla-asujen korut ja maanviljelystyökalut kuuluivat monen haudan varustukseen tai suurtalojen emännät saivat juhla-
korujen rinnalle mukaansa sirpin ja tuiki tarpeelliset keritsimet.

Anivehmaanmäen erätalo kahden kulttuurin rajavyöhykkeellä

Samaan aikaan, kun rannikkoseudun jokilaaksoissa hautaustavat muuttuvat täydellisesti, Yläneen rautakautinen yhteisö elää parasta nousukauttaan, mutta kalmiston käyttö näyttää päättyneen 1000-luvun puolivälissä. Tuskin on mahdollista, että Yläne olisi autoitunut rautakauden päätösvaiheessa. Varhaiskeskiajan asutushistoria kertoo päinvastaisesta. Yläneenjoen varrella olevat kylät ovat kuuluneet suomalaisen oikeuden piiriin, jonka alkuvaihe ajoittuu 1200-luvulle (Ylönen 1969:171). Anivehmaan naapurissa sijaitsevan Vanhankartanon, josta sittemmin kasvoi eräs Länsi-Suomen huomattavimmista Ruotsi-Suomen valtakunnan johtomiesten hallitsema suurtila, varhaisimmat vaiheet palautuvat myös 1300-luvulle (Ylönen 1969:61). Yläneen historian kirjoittaja pohtii kartanon outoa sijaintia keskellä erämaita. Hän esittää, että yhteydet pitkin Pyhän Henrikin tietä Turusta Satakuntaan on määrännyt kartanon paikan (Ylönen 1969:171). Uskon, että Vanhankartanon ensimmäiset asukkaat olivat jokilaaksossa rautakaudella asuneen mahtisuvun jälkeläisiä. Anivehmaanmäen asukkaiden toiminta ja kauppayhteydet rannikkoseutujen keskuksiin ovat monella tavalla vaikuttaneet jokilaakson historiaan. Viikinkiajan yläneläisten yhteydet Varsinais-Suomen jokilaaksojen jokilaaksoihin olivat vilkkaat, mutta hallinnollisesti Yläne säilyi vuosisatoja osana vanhaa ernä-alueitaan. Vielä 1392 koko Yläne luettiin kuuluvaksi Satakuntaan ja vasta 1400-luvulla Vanhankartano ja Anivehmaanmäki liitettiin Varsinais-Suomeen, mutta Satakunnan raja oli lähellä. Yläneenkylä kuului edelleen Satakuntaan (Ylönen 1969:147). Artikkelini alussa kysyin, minkälainen oli Pyhäjärven ruumishautauskulttuurin hallinnollinen rakenne? En tiedä tarkalleen, mutta hallinnollisesti se oli ainakin pitäjää suurempi kokonaisuus.

Lähteet:

- Cleve, N. 1943. Skelettgravfälten på Kjuloholm i Kjulo I. Den yngre folkvandringstiden. *SMYA* 44:1.
- Cleve, N. 1978. Skelettgravfälten på Kjuloholm i Kjulo II. Vikingatid och korstågstad, gravfältet C. *SMYA* 44:2.
- Hackman, A. 1938. Das Brandgräberfeld von Pukila in Isokyrö. *SMYA* 41.
- Halinen, P. 1988. Köyliön Vanhakartanon C-kalmiston ja Euran Luistarin kalmistoja käyttäneen väestön taloudellinen ja sosiaalinen rakenne. Pro gradutyö, Helsingin yliopiston arkeologian laitos
- Hirviluoto, A.-L. Yläneen Anivehmaanmäen kaivauskertomukset 1955–57. Museoviraston esihistorian osaston arkisto.
- Hirviluoto, A.-L. 1964. Yläneen Anivehmaan viikinkiaikainen rengasneula. *Osma* 1962–63.
- Hirviluoto, A.-L. & Perkkio, M. 1972. Yläneen kiinteiden muinaisjäännösten inventointi. Museoviraston arkeologian osaston arkisto.
- Kankkunen, P. 1992–1994. Yläneen Kappelinmäen kaivauskertomus Museoviraston arkeologian osaston arkisto.
- Lehtosalo-Hilander, P.-L. 1982a. Luistari I. The Graves. *SMYA* 82:1.
- Lehtosalo-Hilander, P.-L. 1982b. Luistari II. The Artefacts. *SMYA* 82:2
- Lehtosalo-Hilander, P.-L. 1982c. Luistari III. The Finnish Viking Age Society. *SMYA* 82:3.
- Pihlman, S. 1985. Turun seudun erityispiirteitä rautakaudella. *ABOA* 1985.
- Rapola, M. 1960. Rupakallio — Kätkökallio. *Koti-seutu* 1960/2.
- Sarvas, P. 1972. Länsi-Suomen ruumishautojen raha-ajotukset. *Helsingin yliopiston arkeologian laitos. Moniste n:o 6*.
- Tolonen, M. 1985. Palaeoecological Reconstruction of Vegetation in a Prehistoric Settlement Area, Salo, SW Finland. *Annales Botanici Fennici* 22.
- Ylönen, A. 1969. *Pöytyän, Yläneen, Oripään historia vuoteen 1965*. Helsinki.
- Äyräpää, A. 1942. Uhrikivi — kipujenkivi. *Kalevalaseuran vuosikirja* 22. Porvoo.

KALMISTOT, TILASTOTIEDE — JA MITÄ MUUTA?

Jukka Moisanen

Suomalaisessa arkeologiassa on tulkittu kalmistojen löytömaterialiaa vainajan sosiaalisen aseman kuvastajana usein varsin yksioikoisesti. Hienoimmat esineet ja tavaran määrä haudoissa on tulkittu suoraksi heijastumaksi vainajan valasta ja varakkuudesta. Tukea on joskus haettu historiallisista lähteistä, joissa silloin tällöin on mainittu esineiden arvoja. Kuitenkin tällaiset analogiat ovat koskeneet toisia — vaikkakin samanaikaisia — kulttuureja ja yhteisöjä, eivätkä ne niin ollen kestä tiukkaa kritiikkiä.

Yhteisön rakenteen ja yksilöiden aseman tutkiminen esineistön perusteella aiheuttaa epistemologisen ongelman, jota tässä tutkimuksessa lähestytään semiotiikan ja viestintäteorian keinoin. Semiotiikka perustuu merkkien ja merkkijärjestelmien sekä niihin liittyvien inhimillisten toimintojen tieteelliseen tutkimukseen. Sen käsitteiden perustan loivat Ferdinand de Saussure (Saussure 1981) ja Charles Sanders Peirce (ks. esim. Fiske 1982), ja niitä on sovellettu myös arkeologisen materiaalin tulkintaan (esim. Ellen-Jane Pader 1982).

Semioottinen kulttuurikäsitys liittyy koodien ja merkkien toimintaan, ja kulttuuri ymmärretään nimenomaan ympäristöksi, jossa ne vaikuttavat. Kulttuurin olemassaolo ja muoto on niistä riippuvainen, ja niiden kautta kulttuurin jäsenet liittävät itsensä kulttuuriin ja pitävät sitä yllä. Koodien ja merkkien avulla yhteisöön kuuluvat yksilöt tuntevat ja ilmaisevat jäsenyyttään kulttuurissa ja niiden avulla he voivat paikallistaa itsensä kulttuurin sisällä ja ymmärtää sosiaalista olemassaoloaan (Fiske 1982:43).

Merkit ja koodit ovat sattumanvaraisia ja konventionaalisia. Koska merkin muodon ja siihen liittyvän käsitteen välillä ei ole mitään välttämättä seuraavaa suhdetta, on mitä tahansa merkkiä voitu käyttää merkitsemään mitä tahansa. Näin ollen mikä merkki (arkeologiassa siis esine tai ilmiö) tahansa voi ilmaista esimerkiksi yksilön korkeaa statusta, eikä normaalissa arkeologisessa tutkimustilanteessa ole mitään mahdollisuutta osoittaa ja todistaa tällaisen yhteyden olemassaoloa (Hodder 1987:36). Sen vuoksi on selvää, että arkeologi tekee täysin sattumanvaraisia tulkintoja, jos hän antaa löydöilleen merkityksiä omia kulttuuriarvojaan soveltaen.

Semioottinen kulttuurikäsitys antaa kuitenkin teoreettisen pohjan arkeologille, joka haluaa tutkia materiaalinsa pohjalta esihistoriallisen kulttuurin ideatason kysymyksiä, kuten esimerkiksi sosiaalista järjestäytymistä. Semioottisen teorian perusteella on selvää, että arkeologinen materiaali sisältää muutakin tietoa, kuin mikä on suoraan fyysisesti mitattavissa. Ongelmana onkin vain se, kuinka kiertää kulttuurirelativismiin umpikuja ja välttää omiin kulttuuriarvoihin perustuvan harhautuvan dekodauksen ansa. Koska aineiston on itse asiassa annettava "puhua puolestaan", yhdeksi keinoksi jää merkkien (eli löytöjen) välisten suhteiden kvantitatiivinen havainnointi.

Kvantitatiivista havainnointia varten arkeologi joutuu hyödyntämään tilastotieteellisiä menetelmiä, joista yksi mahdollinen on kontingenssianalyysi. Se perustuu nominaaliluokitukseen ja kuuluu monimuuttuja-analyysien jouk-

koon. Kvantitatiivisena tutkimusmenetelmänä se mahdollistaa suuren aineiston määrittelyn ja sen yksiköiden saattamisen keskenään vertailukelpoisiksi. Luokitelluille ja ristiintaulukoidulle havainnoille lasketaan kontingenssiarvot, jotka ilmaisevat sitä teoreettista osuutta, joka havaintomatriisin yksittäisellä solulla tulisi olla, mikäli tutkittava jakautuma olisi tasainen. Analyysi ei siten kohdistu niinkään yksittäisen matriisin solun arvoon vaan ilmiöiden kombinaatioiden eroihin — löytöjen kvantitatiivisiin suhteisiin.

Menetelmää testattiin kahden Lounais-Suomen ristiretkiaikaisen kalmiston materiaalilla. Kalmistot olivat Maskun Humikkala ja Nousiaisten Moision Myllymäki. Kummatkin sijaitsevat nykyään noin kymmenen kilometrin päässä merenrannasta alavien savikkomaiden halki virtaavien jokien tuntumassa vain noin neljän kilometrin päässä toisistaan. Kummatkin on tutkittu pääosin 1920- ja 1930-luvuilla ja tutkimuksia ovat tehneet osin samat henkilöt. Niinpä tutkimusdokumentaatio, kaivaustekniikka ja löytöluetteloissa tehty primaariluokittelu ovat vertailukelpoisia. Vaikkakin kalmistojen tutkimusmenetelmiin liittyy lähdekriittisiä ongelmia, lähdemateriaalin dokumentaatiota on pidettävä tämän työn kysymyksenasettelun kannalta riittävänä. Kalmistoja ja niistä löydettyä materiaalia on käsitelty useissa julkaisuissa (Pälsi 1928; Pälsi 1936; Leppäaho 1937; Vahter 1945; Salmo 1956; Sarkki 1979; Lehtosalo-Hilander 1984a) ja kolmessa pro gradu -työssä (Strandberg 1967; Lehtinen 1983; Moisanen 1989).

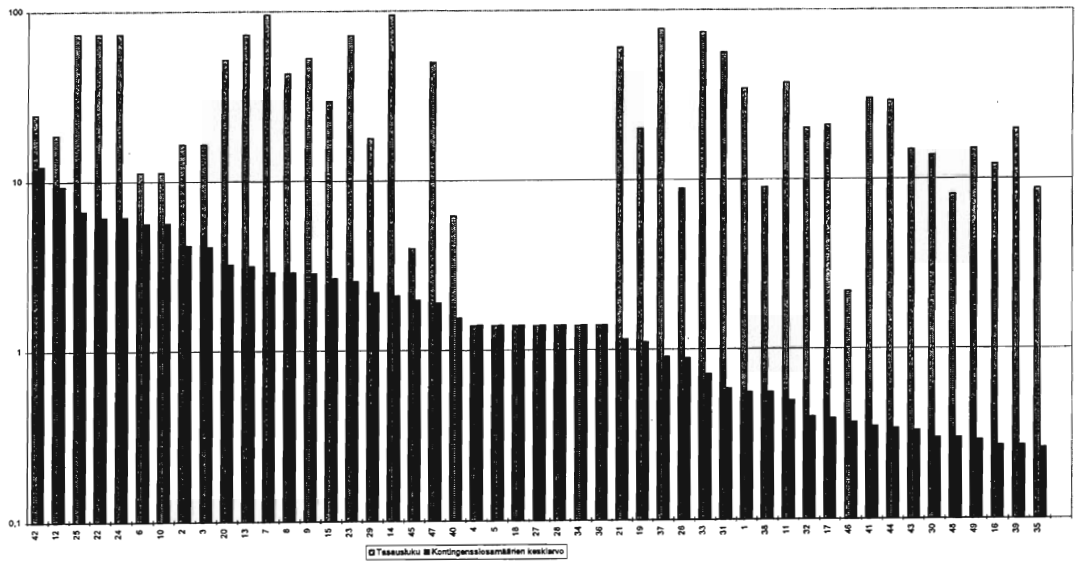
Tutkimuksessa kalmistojen löydöt luokiteltiin ja jaettiin kaksiluotteiseen matriisiin. Selitettävänä muuttujina käytettiin löytökonteksteja (haudat) ja selittävinä muuttujina esineluokkia. Analyysin tuloksia tulkittaessa huomioitiin kunkin osajoukon saamat lukuarvot, jotka osoittivat luokkien välisiä eroja — niitä tietenkään selittämättä. Lukuarvoina käytettiin löytöfrekvenssiä, odotusarvon summaa ja keskiarvoa ja keskiarvon ja frekvenssin tuloa, jota kutsuttiin tasealuvuksi. Myös yleinen kontingenssikeroin laskettiin, mutta sen käyttöön liittyvät matemaattiset vaatimukset — joihin aineisto ei vastaa — pakottavat suhtautumaan kertoimen arvoihin varauksellisesti.

Kontekstilukittelu perustuu kalmistojen tutkijoiden omaan ryhmittelyyn, jossa esineet on ilmoitettu kuuluvaksi joko hautoihin, polttokenttäkalmistoon (Myllymäki) tai irtolöytöihin. Analysoitaviksi löydöiksi otettiin vain hautoihin kuuluviksi ilmoitetut esineet, eikä hautakontekstin lähdekritiikkiin puututtu, koska tämän tutkimuksen kannalta kaivajien ilmoittama kontekstieto on riittävä. Kontekstilukittelu on teoreettisesti helppo, koska sen voidaan nähdä perustuvan kalmistoja käyttäneen yhteisön itse kategorisointiin ja luokan muodostamisessa on voitu käyttää yhtälöä $\text{hauta} = \text{luokka}$.

Esineluokkien muodostaminen on sitä vastoin analyysin arvoriippumattomuuden kannalta kriittinen. Esineluokkien on oltava tarpeeksi suuria, sillä pienifrekvenssisten luokkien suuri määrä ei ole analyysin tekniikan kannalta toivottavaa. Yhdistelmäluokkien synnyttäminen taas puolestaan pakottaa ottamaan kantaa esineiden merkityksiin, jota itse asiassa haluttiin tutkia. Onkin selvää, että analyysiä pidemmälle vietäessä tulisi tutkia eri luokitteluiden vaikutusta tuloksiin, mutta tässä yhteydessä päätettiin tyytyä käyttämään esineluokkia, jotka perustuvat esineiden fyysisiin ja funktionaalisiin piirteisiin.

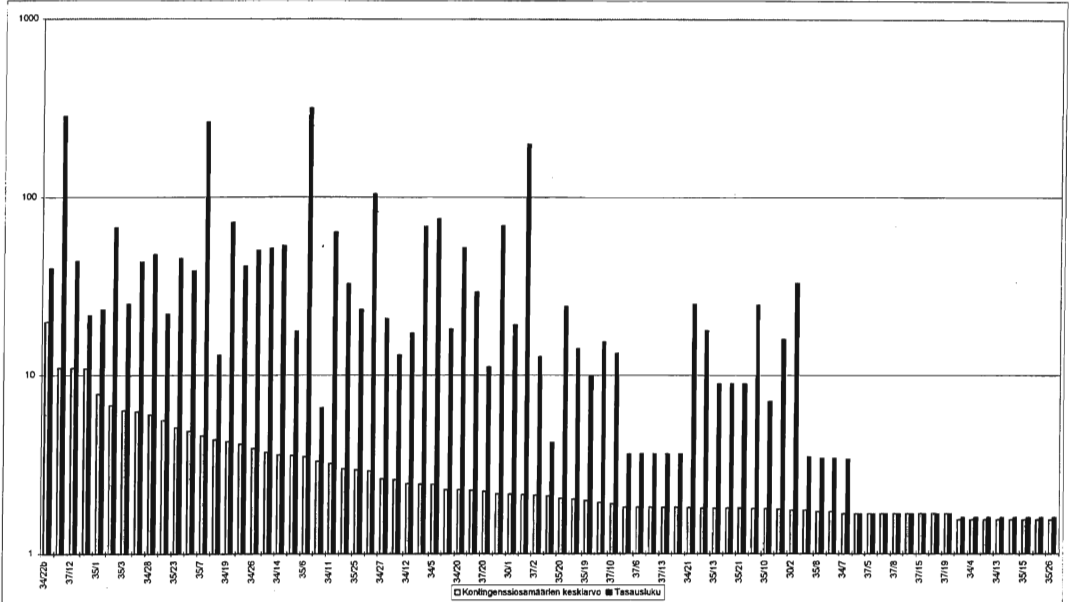
Kontingenssianalyysin tulokset on esitetty oheisissa taulukoissa ja diagrammeissa. Ne on järjestetty kontingenssiosamäärien keskiarvon mukaiseen laskevaan järjestykseen. Keskiarvon suuruudella ei sinällään ole mitään merkitystä vaan sen arvon vaihteluilla. Pylväsdiagrammeista voi nähdä heti, että tutkittujen kalmistojen välillä on sijaintinsa ja ajoituksensa lähikäisyydestä huolimatta selvä ero.

Maskun Humikkalan diagrammissa nähdään kaksi ryhmää, joita erottaa joukko löytöttömiä hautoja. Pienen lukuarvon saavista haudoista pääosa on naisten hautoja (21 hautaa; naisia 16, miehiä 1, lapsia 1, tunnistamattomia 3). Tyypillistä näille haudoille on runsas esineistö ja löytöjen kuuluminen kalmiston tyypillisiin löytöluokkiin. Löydöttömistä haudoista (7) pääosa on tulkittu lasten haudoiksi. Suuren lukuarvon saavia hautoja on myös 21. Näistä 11 on miehen, seitsemän naisen ja kaksi lapsen hautaa. Yksi on kaksoishauta. Tyypillistä tämän



Hauda	Estrafakvintsi	Kontingenssiosamällinen summa	Tasausuku	Kontingenssiosamällinen keksiarvo	vainaja	Huomiotavaa	Hauda	Estrafakvintsi	Kontingenssiosamällinen summa	Tasausuku	Kontingenssiosamällinen keksiarvo	vainaja	Huomiotavaa
42	2	256,72	24,6	12,32	N	sirppi	28	1	29,67	1,4	1,41	L7	löydötön
12	2	196,93	18,7	9,36	M?		34	1	29,67	1,4	1,41	L7	löydötön
25	9	140,24	73,9	6,68	M?	avain	36	1	29,67	1,4	1,41	L7	löydötön
22	12	129,35	73,9	6,16	N		21	52	24,37	60,3	1,16	M	
24	12	129,35	73,9	6,16	L	saviastia	19	18	23,22	20	1,11	?	
6	2	118,98	11,3	5,67	M	miekka	37	85	18,14	77,4	0,91	N?	löytökonteksti epävarma
10	2	118,98	11,3	5,67	M	miekka	26	10	16,65	8,9	0,65	L	
2	11	67,51	16,5	4,21	M	miekka	33	103	15,09	74,2	0,72	N	
3	4	66,63	16,5	4,13	M	miekka	31	95	12,47	56,1	0,56	N	
20	16	68,15	52	3,25	N	avain	1	61	11,7	34,2	0,56	N	
13	23	66,67	72,9	3,17	M+N	avain	38	16	11,74	9	0,56	N	
7	33	61,05	96	2,91	M	runsaas löytömateriaali	11	74	10,47	37	0,5	N	
8	15	60,1	42,9	2,91	N?	vuorikristalli	32	50	8,38	20	0,4	N	
9	60	16,58	52,8	2,86	N	runsaas löytömateriaali	17	53	8,11	20,7	0,39	N	
15	11	56,1	29,4	2,67	N?		46	6	7,75	2,2	0,37	?	Pääasiassa luita
23	28	54	72	2,57	M	miekka	41	85	7,42	29,6	0,35	N	
29	8	46,51	17,7	2,21	L		44	85	7,11	28,9	0,34	N	
14	45	44,22	95	2,11	N	vuorikristalli	43	45	6,99	14,9	0,33	N	
45	2	41,7	4	1,99	M	veitsi	30	46	6,27	13,8	0,3	N	
47	26	40,05	49,7	1,91	M		48	27	6,36	8,1	0,3	N	
40	4	32,69	6,2	1,58	M		49	92	6,07	15,1	0,29	N	
4	1	29,67	1,4	1,41	?	löydötön	16	45	5,6	12,2	0,27	N	
5	1	29,67	1,4	1,41	?	löydötön	39	73	5,58	19,7	0,27	N	
18	1	29,67	1,4	1,41	L7	löydötön	35	34	5,52	8,8	0,26	N	
27	1	29,67	1,4	1,41	?	löydötön							

Maskun Humikkalan kalmiston haudat järjestettynä kontingenssianalyysin antaman kontingenssiosamällinen summan mukaiseen järjestykseen. Aineistossa nähdään kaksi ryhmää, joita löydöttömien hautojen joukko erottaa. Toisen ryhmän vainajista pääosa on miehiä ja toisen ryhmän vainajista pääosa on naisia.



Hauta	Esinefrekvenssi	Kontingenssiosamäärien summa	Kontingenssiosamäärien keskiarvo	Tasausluku	Vainaja	Huomiolavaa	Hauta	Esinefrekvenssi	Kontingenssiosamäärien summa	Kontingenssiosamäärien keskiarvo	Tasausluku	Vainaja	Huomiolavaa
34/22b	2	44,16	2,1	40,2	N?	siipi fr	35/20	12	45,01	2,05	24,6	?	
34/22	26	242,72	11,03	286,8	M?	miekka fr	34/22a	7	44,68	2,03	14,2	?	
37/12	4	242,55	11,03	44,12	?	keramiikka	35/19	5	43,81	1,99	9,95	?	
37/9	2	241,08	10,96	21,92	?	keramiikka	35/14	8	42,71	1,94	15,52	?	
35/1	3	173,01	7,86	23,58	?	keramiikka	37/10	7	42,04	1,91	13,37	?	
35/4	10	149,16	7,86	67,8	N		37/1	2	39,94	1,82	3,64	?	
35/3	4	139,98	6,36	25,44	?	hopearengas	37/6	2	39,94	1,82	3,64	?	
35/12	7	137,81	6,26	43,82	N?		37/11	2	39,94	1,82	3,64	?	
34/28	8	132,58	6,03	48,24	?	korulevy	37/13	2	39,94	1,82	3,64	?	
37/3	4	123,1	5,6	22,4	N?		37/18	2	39,94	1,82	3,64	?	
35/23	9	112,19	5,1	45,9	N?		34/21	14	39,99	1,81	25,3	M?	
35/9	8	107,44	4,88	39,04	?	resenti raha	34/18	10	39,59	1,8	18	?	
35/7	58	100,9	4,59	266,22	N	runsaslöytöisin hauta	35/13	5	39,7	1,8	9	?	
34/6	3	96,24	4,37	13,1	?	avain	35/19	5	39,7	1,8	9	?	
34/19	17	94,04	4,27	72,6	?		35/21	5	39,7	1,8	9	?	
35/24	10	90,95	4,13	41,3	N?		34/23	14	39,46	1,79	25,06	?	
34/26	13	85,75	3,9	50,7	?		35/10	4	39,41	1,79	7,16	?	
35/16	14	81,72	3,71	51,94	N?		34/25	9	39,46	1,78	16,02	?	
34/14	15	78,89	3,59	53,9	?	hopeahela	30/2	19	38,46	1,75	33,3	?	
35/27	5	78,51	3,57	17,85	?	hopeasolki	34/3	2	38,46	1,75	3,5	?	
35/6	90	77,37	3,52	316,8	N	runsaslöytöinen hauta	35/8	2	37,94	1,72	3,44	?	
34/1	2	72,91	3,31	6,6	?		35/22	2	37,94	1,72	3,44	?	
34/11	20	70,72	3,21	84,2	?		34/7	2	36,94	1,68	3,4	?	
34/10	11	65,95	3	33	?		37/4	1	37	1,68	1,68	?	löydötön
35/25	9	65,07	2,96	23,88	N?		37/5	1	37	1,68	1,68	?	löydötön
34/24	36	64,28	2,92	105,12	N+M	useita vainaja	37/7	1	37	1,68	1,68	?	löydötön
34/27	8	57,92	2,63	21,04	?		37/8	1	37	1,68	1,68	?	löydötön
34/9	5	57,37	2,61	13,1	?		37/14	1	37	1,68	1,68	?	löydötön
34/12	7	54,63	2,48	17,4	?		37/15	1	37	1,68	1,68	?	löydötön
34/15	28	54,1	2,46	68,9	?		37/17	1	37	1,68	1,68	?	löydötön
34/5	31	53,91	2,45	76	?		37/19	1	37	1,68	1,68	?	löydötön
34/16	8	50,42	2,29	18,3	?		34/2	1	34	1,55	1,6	?	löydötön
34/20	23	50,21	2,28	52,4	N?		34/4	1	34	1,55	1,6	?	löydötön
35/2	13	49,93	2,27	29,51	?		34/8	1	34	1,55	1,6	?	löydötön
37/20	5	49,3	2,24	11,2	?		34/13	1	34	1,55	1,6	?	löydötön
35/5	32	47,82	2,17	69,44	N?		35/11	1	34	1,55	1,6	?	löydötön
35/1	9	47,62	2,16	19,4	?		35/15	1	34	1,55	1,6	?	löydötön
34/17	93	47,23	2,15	200	?	paljon luita, nauvoja	35/17	1	34	1,55	1,6	?	löydötön
37/2	6	46,84	2,13	12,78	?		35/26	1	34	1,55	1,6	?	löydötön
37/16	2	46,5	2,11	4,22	?								

Nousiaisten Myllymäen kalmiston haudat järjestettynä kontingenssianalyysin antaman kontingenssiosamäärien summan mukaiseen järjestykseen. Aineiston ei muodostu selkeästi erottuvia ryhmiä. Mediaanin ylittää kuitenkin neljä hautaa, joiden kohdalla analyysi reagoi kalmiston uniikkiseinsein. Nämä haudat kuuluvat stratigrafisesti kalmiston vanhempiin.

ryhmän vainajille on se, että heidän haudoistaan on löydetty kalmistossa harvinaisia esineitä.

Nousiaisten Myllymäen diagrammissa ei ole selkeitä ryhmiä. Kontingenssiosamäärien keskiarvon mediaanin ylittää kuitenkin vain neljä hautaa, ja analyysi reagoi haudoissa oleviin kalmiston uniikkiesineisiin (sirppi, miekka, saviastiat). Löydöttömät haudat sijoittuvat omaksi ryhmäkseen diagrammin loppuun.

Kun vertaillaan kalmistojen saamia luku- arvoja tilastollisten tunnuslukujen valossa, havaitaan, että suurimmat erot kalmistojen välillä ovat esineluokkien jakautumisessa eri hautoihin. Humikkalassa vainajat ovat saaneet mukaansa samantapaisen esinekombinaation, mutta esineiden määrät vaihtelevat haudasta toiseen. Myllymäen vainajien kohdalla eri esineluokat keskittyvät samoihin hautoihin. Humikkalan on siis pyritty kohtelemaan kutakin yhteisön jäsentä rituaalisesti samalla tavalla, ja Myllymäellä ovat yksilöiden väliset erot siinä korostuneet.

Analyysin perusteella näyttää siis siltä, että Maskun Humikkalan kalmistoa on käyttänyt sukuun perustuva (korporatiivinen) maanviljelijäryhmä, jossa omaisuuden hallitseminen on ollut kollektiivinen ilmiö (ts. omaisuus on suvun). Suvun jokainen jäsen on hautajaisrituaalissa saanut periaatteessa samanlaisen rituaalisen kohtelun, jossa on kuitenkin tehty selvä ero toisaalta naisten ja miesten ja toisaalta aikuisten ja lasten välille (edellyttäen että materiaaliin perustuva tulkinta vainajan sukupuolesta on pitävä; muussa tapauksessa rituaalissa on manifestoitu muulla tavoin järjestäytyneiden ryhmien olemassaoloa). Yksilö sitä vastoin manifestoituu hautalahjojen määrässä. Sitä ei kuitenkaan tämän analyysin valossa voida tulkita siten, että se kertoisi yhteisön sosiaalisen rakenteen kerroksellisuudesta. Yksilön asemaa yhteisössä manifestoi pikemminkin niiden seitsemän naisvainajan hautaukset, jotka selvästi eroavat yhteisön muiden naisten saamista rituaalikohtelusta ja jotka analyysissä kuvastuvat saamalla muita korkeamman kontingenssiosamäärien keskiarvon. Poikkeavan esinekombinaation keskeisiä esineitä ja kontingenssiosamäärän aiheuttajia näissä naisten haudoissa ovat sirppi, avain

ja vuorikristalli. Näistä viimeksimainittu voi olla varhaiskristillisyyteen viittaava esine, jonka on ajateltu liittyneen pyhäinjäännöslippaiden koristeluun (Lehtosalo-Hilander 1984b: 372).

Myllymäen aineisto ei kontingenssianalyysin valossa anna mahdollisuutta samanlaisiin päätelmiin. Hautajaisrituaalissa on kuitenkin nähtävissä eroja yksilöiden välillä, mutta tämä on selitettävissä hautausten ajallisella erolla. Haudoista ne, joissa lukuarvot käyttäytyvät poikkeavasti, sijoittuvat pääasiassa kalmiston keskelle ja osin polttokenttäkalmiston alle, ts. sitä vanhemmiksi. Kun voidaan myös olettaa, että kalmisto on kasvanut keskustasta ulospäin, on selvää, että hautajaisrituaalissa näkyvä ero on ajallinen ja kuvastaa uskonnollisissa käsityksissä tapahtunutta murrosta.

Kontingenssianalyysi näyttää mahdollistavan kvantitatiivisen tutkimusmenetelmän, joka jossain määrin vastaisi kulttuurirelatiivismin haasteeseen. Mielenkiintoista on kylläkin havaita, että analyysi vain vahvistaa sitä käsitystä, mikä kalmistoja käyttäneistä yhteisöistä voitaisiin saada pelkästään havainnoimalla empiirisesti arkeologista materiaalia. Tämä havainto sisältää kaksi mahdollista loppupäätelmää. Toinen on se, että analyysi on vahvistanut, että esihistoriallisesti relevantteihin tulkintoihin päästään käyttämällä omia kulttuurisidonnaisia päätelmiä. Toinen on se, että analyysin tulosten pohjana oleva materiaaliluokittelu sisältää implisiittisesti oman kulttuurisidonnaisen järjestelmän — jolloin analyysin tuottama tulos sitä myös heijastaa!

Tämä artikkeli perustuu vuonna 1989 jättämäni graduun. Tuolloin muodissa oli postmoderni arkeologia. Cambridgen ja Oxfordin vihaiset nuoret miehet julkaisivat kirjan toisensa jälkeen ja kaivausmateriaalista haettiin muutakin kuin mitattavia ilmiöitä. Työtäni kuitenkin valvoi prosessuaalisen arkeologian tiukka kannattaja, joten Hodderilla kumppaneineen ei ollut täyttä vapautta temmeltää. Puolen vuosikymmenen jälkeen olisin ehkä kirjoittanut jotakin toisin...

Kirjallisuus:

- Fiske**, John, 1982. *Introduction to Communication Studies*. London.
- Hodder**, Ian, 1987. *Reading the Past*. Cambridge.
- Lehtinen**, Leena, 1983. Maskun Humikkalan ja Nousiaisten Moision Myllymäen kalmistot ristiretkiajan yhteiskunnan heijastajina. Pro gradu. Painamaton käsikirjoitus, Turun yliopisto, kulttuurien tutkimuksen laitos: suomalainen ja vertaileva arkeologia.
- Lehtosalo-Hilander**, Pirkko-Liisa, 1984a. *Ancient Finnish Costumes*. Helsinki.
- Lehtosalo-Hilander**, Pirkko-Liisa, 1984b. Keski- ja myöhäisrautakausi. *Suomen Historia* I. Espoo.
- Leppäaho**, Jorma, 1937. Nousiaisten kultaiset kilvenosat. *Suomen Museo* XLIV. Helsinki.
- Moisanen**, Jukka, 1989. Kalmistoanalyysi esihistoriallisen yhteisön tutkimisessa — teoreettinen ongelmakenttä. Pro gradu. Painamaton käsikirjoitus, Helsingin yliopisto arkeologian laitos.
- Pader**, Ellen-Jane, 1982. Symbolism, Social Relations and the Interpretation of Mortuary Remains. *British Archaeological Reports*, International Series 130. Oxford.
- Pälsi**, Sakari, 1928. Puvustoaineeksia Maskun Humikkalan kalmistosta. *Suomen Museo* XXXV. Helsinki.
- Pälsi**, Sakari, 1936. Jalkineittein jäännöksiä rautakauden ruumishaudoista. *Suomen Museo* LII. Helsinki.
- Salmo**, Helmer, 1956. Finnische Hufeisenfibeln. *Suomen Muinaismuistoyhdistyksen aikakauskirja* 56. Helsinki.
- Sarkki**, Seija, 1979. Suomen ristiretkiaikaiset nauhat. *Helsingin yliopiston arkeologian laitoksen moniste* 18. Helsinki.
- de **Saussure**, Ferdinand, 1981. *Course in General Linguistics*. London.
- Strandberg**, Hindrik, 1967. Ett korstågstida gravfält i Nousis, Myllymäki. Laudaturavhandling i Finland och Skandnaviens arkeologi för prof. Ella Kivikoski. Painamaton käsikirjoitus, Helsingin yliopiston arkeologian laitos.
- Vahter**, Tyyni, 1945. Varsinais-Suomen esihistorialliset palmikkonauhat. *Suomen Muinaismuistoyhdistyksen Aikakauskirja* XLV. Helsinki.

VÄESTÖ- JA KULTTUURISUHTEISTA VARHAISELLA JA KESKISELLÄ RAUTAKAUDELLA POHJOIS-SUOMESSA

Markku Mäkivuoti

Varhaisen ja keskisen rautakauden väestö- ja kulttuurisuhteita on hyvä lähteä tarkastelemaan ehkä hieman kuluneestakin näkökulmasta. Roomalainen historiantkirjoittaja *Publius Cornelius Tacitus* antaa tarkempia tietoja Itämeren piirissä asuneista kansoista v. 98 jKr. kirjoittamassaan teoksessa *Germania*. Monista kansoista puhuesaan hän kertoo myös *fenneistä*. Noin 550 jKr. goottien historiantkirjoittaja *Jordanes* puhuu Scandzan saaren asukkaista *rerefenneistä* ja *lauhkeista fenneistä*. Jordaneksen aikalainen itäroomalainen kreikkalaista syntyperää oleva historioitsija *Prokopios* antaa kuvauksen *skrithifinneistä*.

Yleisesti on tulkittu, että näissä kirjoituksissa kuvataan Pohjois- ja Sisä-Suomessa eläneitä lappalaisia, jotka ilmeisesti elintavoiltaan erosivat suuresti muista Pohjolan kansoista, ja ovat tämän vuoksi herättäneet historioitsijoiden mielenkiintoa. Kirjoituksista ilmenevä kuvaus ei ole mitenkään mairitteleva. Mutta oliko Pohjois-Suomi todella niin viheliäistä seutua kuin kuvauksissa annetaan ymmärtää ja onko kuva ylipäättänsä totta. Asuiko täällä pelkästään saamelaisia tai heidän esi-isiä, joiden joukossa pistäytyi silloin tällöin joku kauppias, eränkävijä tai turkismetsästäjä. Ainoa keino ongelman ratkaisemiseksi on pyrkiä selvittämään se, tai ainakin yrittää saada siihen lisävalaistusta, arkeologian keinoin.

Muutoksen tuulet ovat puhaltaneet varsin voimakkaasti Suomen esihistorian tutkimuksessa 1970-luvun puolivälistä lähtien. Tärkeä kysy-

mys on ollut kahden eri teorian välinen kilpailu siitä, miten Suomenniemi asutettiin esihistoriallisella ajalla.

Uudisasutusteoria on saanut nykyään väistyä jatkuvuusteorian tieltä. Tässä yhteydessä on katsottu, että Sisä- ja Pohjois-Suomen kulttuuri on jo varhain eronnut monessa suhteessa etelämpänä vallinneesta kulttuurista. Väestörakenteen ja kulttuurin on katsottu olleen erilainen jo kivikaudelta lähtien. Pohjoisen on katsottu saamelastuneen viimeistään pronssikauden aikana. Jo varhain näyttäisi saamelaisten etelärajana olevan Oulujoen vesistöalue. On kuitenkin huomattava, että etelässä on paljon perimätietoa ja esimerkiksi nimistöä, joka liitetään saamelaisiin/lappalaisiin. Mahdollisesti erotuksena maanviljelystä harjoittavasta kiinteästi paikallaan pysyvistä väestöstä — kieleen tai rotuun katsomatta — on kaikkia vuotuisen pyyntikierron, metsästyksen, kalastuksen ja keräilyn avulla eläneitä asukkaita nimitetty saamelaisiksi/lappalaisiksi. Mutta voidaan hyvällä syyllä kysyä onko kuva ja tilanne näin yksioikoinen täällä Pohjois-Suomessa.

Tarkasteltaessa tutkimuksellista tilannetta rautakauden osalta 1980-luvun alussa voisi karkeasti yleistäen sanoa, että Etelä-Suomessa asui maanviljelystä, harjoitettava kiinteästi paikallaan asuva suomalaisperäinen väestö, jonka pohjoisin asutusryvä ulottui Etelä-Pohjanmaalle. Muualla Sisä- ja Pohjois-Suomessa olisi ilmeisesti ollut vain pyyntikulttuuriväestöä. Tutkimuksen kannalta katsottuna Pohjois-Suomi näytti tyhji-

öltä. Esiinelöytöjä ei ole kuin muutama ja nekin ovat luultavasti eränkävijöiden hukkaamia. Voimme kysyä vielä uudelleen onko tilanne todella tällainen?

Rautakauden katsotaan alkavan siitä, kun pääasialliseksi ase- ja työkalumateriaaliksi tulee rauta. Prosessi ei tapahdu yhtäkkiä, vaan vähitellen siirrytään käyttämään kivisten ja pronssisten työkalujen rinnalla rautaisia esineitä, pronssin säilyessä edelleen pääasiallisena korumateriaalina. Pohjois-Suomessa on tehty joukko uusia tutkimuksia ja löydetty uusia esineitä, jotka tuovat huomattavassa määrin lisävalaistusta rautakauden kulttuurikuvaan. Näiden tutkimusten ja löytöjen seurauksena on ehkä perusteltua heittää historian suureen romukoppaan käsitys siitä, että Pohjois-Suomi oli rautakaudella kulttuurillinen ja esineellinen tyhjiö. Usein käytetty termi *periferia* olisi samalla myös syytä unohtaa. Maantieteellisesti Pohjois-Suomi oli rautakaudella, kuten myös on nykyäänkin periferiaa kulttuurin keskusalueilta tarkasteltuna, mutta ei välttämättä muotoin.

Perinteisesti on siis katsottu, että Pohjois-Suomessa ei ole rautakautista asutusta. Löydöt, jotka on tehty, on katsottu irtolöydöiksi, jotka satunnaisesti alueella liikkuneet eränkävijät ja matkamiehet ovat hukanneet maastoon. Parhaassa tapauksessa on päädytty yleispätevään arkeologien käyttämään selitykseen, että kysymyksessä on uhrilöytö. Varsin selvästi tämä on kulminoitunut soikeiden tuluskivien kohdalla. Toinen paljon käytetty selitysmalli on kauppiamiehen kätkö, jota ei syytä tai toisesta ole koskaan palattu hakemaan. Usein tuntuu siltä, että kysymys Pohjois-Suomen rautakautisesta kulttuurista on asia, johon ei ole uskottu tai haluttu paneutua, vaan on menty ylitse siitä, mistä aita on matalin. Mielenkiintoa ovat herättäneet ainoastaan muutamat yksittäiset esinelöydöt tai löytökokonaisuudet. Huomionarvoista on, että uusi tutkimuksellinen anti on haluttu istuttaa jopa väkisin vanhaan kaavaan tai se on haluttu jopa kieltää. Erittäin hyvin tämä ilmenee vielä aivan viime aikoina ilmestyneissä Suomen esihistorian yleisteoksissa. Tottakai tässäkin on poikkeuksensa niinkuin kaikessa muussakin. Joku voi tietysti syyttää edellisen perusteella Pohjois-

Suomen aseman ja merkityksen ylikorostamisesta, ehkä liiankin ruusuisen kuvan luomisesta. Voitaneen kuitenkin todeta, että kukapa sen kissan hännän nostaa ellei kissa itse.

Syytä ehkä liiankin huonoon tutkimukselliseen tilanteeseen voitaneen etsiä esimerkiksi siitä, että Pohjois-Suomessa tehty arkeologinen tutkimus on aikaisemmin keskittynyt lähes yksinomaan kivikauden tutkimukseen, johon toki on ollut perusteltu syy valjastettaessa pohjoisen jokia energiatalouden käyttöön. Yleensä vähäiset metallikausiin liittyvät tutkimukset ovat tulleet kivikauden tutkimusten "kylkiäisinä". Mahdollisesti, kun huomio kiinnitettiin ainoastaan kivikauden kohteisiin ja unohdettiin muille aikakausille ajoittuvat muinaisjännökset. 1980-luvulle tultaessa oli rautakautisilla kohteilla tehty vain muutamia tutkimuksia ja kuva Pohjois-Suomen rautakaudesta perustui lähes yksinomaan irtolöytöjen varaan.

Ratkaisevimmin rautakauden kulttuurikuva on alkanut muuttumaan Pohjanlahden rannikkoalueella. Tosin myös Pohjois-Suomen sisäosissa on tehty kiinnostavia löytöjä, jotka osoittavat tyhjiön alkavan hiljalleen täytyä myös sielläkin. Ennestään merkkejä siitä, että Pohjois-Suomen sisäosissa on ollut aktiviteettiä ja rautakautista kulttuuria, ovat esimerkiksi Savukosken tikarilöydöt, rautakuonalöydöt Kainuun epineoliittisilta asuinpaikoilta, muutamat irtolöydöt, jotka voisivat liittyä jopa hautauksiin sekä erityisesti Kemijärven Jatulinsaaren ja Neitilän asuinpaikatutkimukset. Syytä on korostaa Neitilästä löydettyä rautasulattoa, joka on ensimmäinen todettu sulattolöytö Suomesta. Näiden lisäksi on syytä muistaa ne muutamat asuinpaikat, joilta on tavattu varhaismetallikautista ns. Sär 2-keramiikkaa.

Kuten tuli todettua, ensimmäinen mielenkiintoinen löytökokonaisuus on Suomen vanhimpien rautaesineiden löytyminen Savukoskelta. Nämä antennipäiset tikarit ovat kulkeutuneet Pohjois-Suomeen mitä ilmeisimmin Keski-Venäjällä vaikuttaneen pronssi- ja rautakautisen Ananjinokulttuurin välityksellä. Samainen Ananjinokulttuuri on kuitenkin myös muussa suhteessa vieläkin tärkeämpi Pohjois-Suomen rautakautiselle kulttuurille. Pohjois-Suomen vä-

estö sai tältä jo pronssikaudella pohjoiseen vaikuttaneelta kulttuurilta ilmeisenä kulttuurilainana taidon valmistaa rautaa. Raudanvalmistustaito mullisti kulttuurin kerralla. Tähän asti oltiin oltu riippuvaisia tuontimetallista, mutta nyt ase- ja työkalumateriaalia voitiin valmistaa omista raaka-aineista, suo- ja järvimalmeista puuhiiltä hyväksikäyttäen. Mielenkiintoista tässä on se, että raudanvalmistustaito saavutti Pohjois-Suomen samaan aikaan kuin Etelä-Suomen, mahdollisesti jo hieman aikaisemmin. Pohjoiseen raudanvalmistustaito saatiin kulttuurilainana idästä ja etelään lännestä. On kuitenkin huomattava, että varhaisempaan raudanvalmistukseen todistettavasti liittyviä sulattoja tunnetaan ainoastaan pohjoisesta, Kajaanin Äkälänniemestä, Kemijärven Neitilästä ja Rovaniemen Sierijärveltä. Kaikki nämä sulatot ajoittuvat radiohiilijajoitusten perusteella ajanlaskun alkuun ja jopa vanhemmiksi. Sulattojen ajoitus on merkittävä koko Suomen kannalta, ja samalla kiinnostava myös koko Skandinaviaakin ajatellen.

Tähän liittyy kuitenkin mielenkiintoinen kysymys. Raudanvalmistustaidon saavuttaessa pohjoisen on se nykyisen käsityksen mukaan ollut saamelaistunutta aluetta. Saamelaisten ei myöskään katsota osanneen raudanvalmistusta. Saamen kielessä ei ole myöskään rautasanalle vastinetta, vaan se on laina Suomen kielestä. Suomen kieleen rautasana on puolestaan lainaa Skandinaviasta. Nykyisen tietämyksen mukaan raudanvalmistus jatkuu pohjoisessa noin 400-luvulle asti, jolloin sen katsotaan loppuvan yhdessä keramiikan valmistuksen kanssa. Mutta loppuvatko nämä taidot, on jo toinen ja laajempi kysymys. Tutkimuksemme on ollut vasta jäävuoren huipun raapaisua, ja on oletettavaa, että tilanne tulee muuttumaan. Tuntuisi suorastaan käsittämättömältä, miten kerran opitut taidot olisi yhtäkkiä unohdettu, vaikka niistä mitä ilmeisemmin on ollut erittäin suuri hyöty. Toisaalta voidaan miettiä, tuliko käyttöön halpoja korvaavia esineitä kaupan avulla etelästä, jolloin ei enää kannattanut valmistaa rautaa tai keramiikkaa. Raudanvalmistus on kuitenkin liitettävissä jonkinlaiseen pysyväisluonteiseen asutukseen, koska ei tunnu lainkaan luontevalta, että metsä-

mies tai eränkävijä olisi retkellään ryhtynyt aikaavievään raudanvalmistusprosessiin. Tässä yhteydessä on hyvä muistaa myös ne varhaismetallikautiset asuinpaikat, joista on löydetty Sär 2-keramiikkaa, ja joista useasti on löytönä myös rautakuonaa. Väestön liikkumista pohjoisessa kuvastavat tietysti myös irtolöydöt, joita ei tosin ole kovin paljon, mutta kuvaavat omalta osaltaan aktiviteettia pohjoisilla alueilla. Irtolöytöjen varaan on kuitenkin vaikea rakentaa kuvaa väestöstä ja kulttuurista ylipäätänsä. Tässä yhteydessä olennaiseksi kysymykseksi nousee se, mitä on pysyvä tai kiinteä asutus; asiaan palataan tarkemmin jäljempänä.

Ensimmäinen kiinnekohta pohjoisen rannikon rautakauteen saatiin 1983 tutkittaessa metsäaurauksessa vaurioitunut Kempeleen Linnakankaan rökkiö. Linnakankaan rökkiö oli ensimmäinen kivimuodostelma, joka voitiin osoittaa hautaukseksi Etelä-Pohjanmaan pohjoispuolella. Aikaisemmat yritykset kuten Hjalmar Appelgrenin kaivaus Muhoksen Isossa Jättisaaressa, Esko Sarasmon kaivaus Oulun Kuivasjärven Myllykoskenkankaalla tai Markku Torvisen kaivaus Sievin Murhinkankaalla olivat olleet tässä suhteessa tuloksettomia. Kempeleen Linnakankaan rökkiön rakenteesta voidaan todeta, että se oli kehällinen, jossa keskellä oli yksinkertainen pieni arkkurakennelma. Löytöinä rökkiöstä saatiin avoin hopeoitu kuparisormus, hieman poltettua luuta, palamaton grönlannin hylkeen kallo ja kappale piitä. Löydettyessä, ja paljon vielä sen jälkeenkin, ei tätä löytöä ole juuri tutkijapiireissä noteerattu. Vasta myöhemmin tehtyjen rökkiötutkimusten jälkeen Kempeleen Linnakankaan tutkimuksen merkitys on huomattu. Rökkiö on ajoitettu rannasiirtymisen avulla roomalaisajalle.

Lähdettäessä hakemaan rautakauden asutuskuvan täydentämistä on tällöin seuraavan etapin tärkein kohde Tornion Laivajärven Rakanmäki. Tämä 1984 metsäaurauksen paljastama asuinpaikka on yksi tärkeimmistä vanhemman rautakauden kohteista Pohjois-Suomessa. 1980-luvun loppupuolella tehdyt tutkimukset osoittivat kysymyksessä olevan laajan asuinpaikan, joka sijaitsee 8 kivirökkiöhautaa käsittävän kalmiston välittömässä läheisyydessä.

Asuinpaikka-alue on reilut 300 m pitkä ja 150 m leveä. Kohde sijaitsee Rakanmäen suojaisella itä- ja pohjoisrinteellä. Asuinpaikasta on tutkittu ainoastaan osa. Alueelta on tavattu useita avonaisia liesikiveyksiä ja kuoppaliesiä. Alueelta on löydetty rakenteita, jotka viittaavat kotamaisiin asumuksiin, ja lisäksi on tavattu muutamia paalunsijoiksi tulkittuja kivettyjä kuopanteita, jotka antaisivat aiheen olettaa alueella oleen tukevampiakin asumuksia. Löytöaine Rakanmäeltä koostuu rautakuonasta, savitiivisteestä, upokkaiden kappaleista ja palaneesta luusta. Nämä löydöt viittaavat lähinnä varsin kehittyneeseen metallinkäsittelytaitoon. Muusta esineistöstä voidaan mainita kaksi katkelmallista soikeaa tuluskiveä, keskiharjakkeisen keihäänkärjen katkelma, kappale pronssispiraalia ja muutama pieni rautaesineen katkelma. Mielenkiintoisin löytö on ns. norrlantilainen rautaharkko.

Rakanmäen asuinpaikan yhteydessä olevasta kalmistosta on tutkittu kaksi röykkiötä. Molemmat olivat rakkaan tehtyjä ns. kraateriröykkiötä. Toinen tutkituista oli rakenteeton sisältäen kuitenkin katkelmallisen pronssisen kaularenkaan ja 200 g poltettuja ihmisen luita. Toinen tutkituista röykkiöistä oli löydötön, mutta siinä oli selvä kehärakenne, joka oli rakennettu suuremmista kivistä kuin mitä oli muutoin käytetty röykkiön rakentamisessa. Molempia tutkituja kuin myös tutkimattomia röykkiöitä on pidettävänä hautoina. Asuinpaikka-alue on lukuisin radiohiiliajoituksin ja rannansiirtymisen avulla ajoitettu roomalaisajalle, jolta ajanjaksolta hautausten on katsottava myös olevan, joskin varauksellisesti.

Kolmas ja epäilemättä tähän mennessä tärkein etappi vanhemman ja keskisen rautakauden asutuksen tutkimuksessa toteutui Oulun Kaakkurin Välikankaan tutkimusten yhteydessä 1980-luvun lopulla. Kysymyksessä on neljä kiviröykkiötä käsittävä kalmisto, joka tutkittiin kokonaisuudessaan. Kalmisto käsitti 9 varmaa ruumishautausta ja 3 polttohautausta. Hautaukset oli tehty kiviarkkuihin tai kuten röykkiössä 3 kehäkiveyksien keskelle. Löytöaineisto käsittää yhteensä 72 esinettä tai esineen katkelmaa. Aseista ja työkaluista voidaan mainita kaksi

kaksiteräistä miekkaa, väkipuukko, soikea tuluskivi, veitsiä 12 kpl, 7 eri tyyppistä keihäänkärkeä ja kaksi putkikirvestä. Muusta esineistöstä mainittakoon rautaiset ja pronssiset soljet ja niiden katkelmat, joita on 7 kpl. Sormuksia on yhteensä 8, joukossa on sekä pronssisia että hopeisia sormuksia. Uniikkiesineistä mainittakoon kohokuviollinen huotran suuhela ja hopeaputuksin koristeltu solkilaite. Lisäksi on luisia kampoja ja nuolenkärkiä, pronssiset pinsetit, Sär 2-tyyliä oleva saviastia jne. Poltettuja ihmisen luita on yhteensä hieman yli 3 kg. Esineistön ja rannansiirtymisen avulla kalmisto on ajoitettu aikavälille 150–550 jKr.

Lähimmät vastineet Välikankaan röykkiöiden rakenteille löytyvät Etelä-Pohjanmaalta ja Lounais-Suomesta. Lisäksi röykkiöiden rakenteilla on yhtäläisyyksiä jopa virolaisiin tarhakalmistoihin kuin myös vastaavan aikakauden skandinavisiin röykkiöhautauksiin, erityisesti Gotlantiin ja Norrlantiin. Suurimalle osalle Kaakkurin esineistöä löytyy vastine Suomesta, mutta kuten todettua, joukossa on myös uniikkiesineitä, joissa heijastuu skandinavis-germaaninen vaikutus.

Kaakkurin kalmiston kanssa lähes yhtä tärkeä tutkimuskohde on ollut Raahan Saloisten Tervakangas. Tervakankaalla on osin tutkittu useita röykkiöitä käsittävää kalmistoa ja asuinpaikka-aluetta 1990-luvun alussa. Alueen röykkiöistä on tavattu sekä ruumis- että polttohautoja. Löytöinä on saatu talteen rautaista pienesineistöä, pronssikoruja, Sär 2-tyypin ja Morbyn tyypin keramiikkaa. Alustavasti Tervakankaan kalmisto- ja asuinpaikka-alue on ajoitettu lähinnä nuoremmalle roomalaisajalle. Mielenkiintoinen piirre on se, että Tervakankaan läheisyydestä tehdystä suosta on siitepölytutkimuksissa löydetty merkkejä viljanviljelystä, mikä ajoittuu samalle ajanjaksolle kuin kalmiston esineistö.

Näiden paikkojen lisäksi on syytä muistaa vielä Keminmaan Kiimamaalla tehdyt tutkimukset, joissa röykkiöalueen läheisyydestä on myöskin Tervakankaan tapaan löydetty asuinpaikka. Radiohiiliajoitusten perusteella Kiimamaan alue ajoittuu varhaismetallikautiseksi. Kuoppaliedestä on löydetty mm. keramiikkaa, mikä kuuluu Sär 2-keramiikan laajaan ryhmään.

Lopuksi on vielä mainittava Kemin Länkiimaan ja Itärovan tutkimukset. Näissä tutkimuksissa on löydetty merkkejä rautakautisesta asutuksesta ja hautaus, josta on löytöinä mm. kaksi solkea. Kemin kohteet on ajoitettu 400–500 -luvuille.

Mikä on sitten näiden viimeaikaisten tutkimusten konkreettinen anti? Ensimmäiseksi on tietysti huomioitava se, että vanhemmalle ja keskiselle rautakaudelle ajoittuvan esineistön määrä on kasvanut huomattavasti. Pelkästään Välikankaalta löydetty esineistö reilusti kaksinkertaisti siihen asti tunnetun esineistön määrän Pohjois-Suomessa. Kun otetaan huomioon se, että tutkitut kohteet ovat tulleet ajankohtaisiksi täysin sattumanvaraisesti joko suoranaisen tuhoutumisuhan vuoksi tai tehostuneen maankäytön seurauksena, on saavutettu varsin hyviä tutkimuksellisia tuloksia. Joukossa on useita asuinpaikkoja ja vielä lukuisampia röykkiöitä, jotka ovat osoittautuneet hautauksiksi. Näiden tutkimusten seurauksena on jatkossa katsottava, että Pohjois-Pohjanmaan rannikkoalueelta tunnetut sadat röykkiöt ovat kaikki potentiaalisia hautauksia. Tässä yhteydessä täytyy tietysti lukea pois kiukaiden pohjat, peltokivikasat ja kaskirauniot.

Käytännössä tämä merkitsee myös sitä, että meidän on vähitellen pakko muuttaa käsitystämme Pohjois-Suomen rautakautisen asutuksen luonteesta ainakin rannikkoalueella, mutta ilmeisesti myös sisämaan osalta. Hyvin pitkälle on kysymys jatkossa siitä, mitä me haluamme ymmärtää pysyvällä tai kiinteällä asutuksella. Mitkä ovat kiinteälle tai pysyvälle asutukselle

asetetut kriteerit. Rautakauden tutkimus on Suomessa kohdistunut pääasiassa pelkästään kalmistoihin. Usein rautakautisesta asutuksesta puhuttaessa tarkoitetaan vain sitä aluetta, josta tunnetaan kalmistoja. Kalmistoissa on siten katsottu kuvastuvan hyvin pitkälle asutuksen kehittyminen. Yksinäinen hauta tai yksinäinen esine ei tietenkään asutusta todista, mutta kalmisto, jossa on useita hautauksia ja hautoja on selvä merkki vakiintuneesta asutuksesta, todetusta ja tutkitusta asuinpaikasta puhumattakaan.

Pohjois-Suomessa ja erityisesti rannikkoalueella voidaan puhua pysyvästä asutuksesta. Tällä tarkoitetaan sellaista väestöä, jonka emme tiedä varmuudella harjoittaneen maanviljelystä tai maanviljelys olisi ollut marginaalinen elannon lähde. Väestö olisi kuitenkin asunut pysyvästi alueella ja haudannut vainajansa kalmistoihin. Termiä kiinteä asutus olisi ehkä syytä käyttää silloin, kun väestön tiedetään olleen varmasti sidoksissa maanviljelykseen.

Keskeisenä kysymyksenä jatkossa on se, onko Perämeren rannikolta löydetyt kalmistot ja asuinpaikat katsottava merkiksi rannikkoasutuksen ekspansiivisesta luonteesta. Tällöin voidaan pohtia myös sitä, onko tavatut kohteet katsottava asutustukikohdiksi, kauppapaikoiksi tai pyyntitukikohdiksi. Edelleen on monessa suhteessa avoinna asutuksen alkuperä ja sen suhde "alkuperäisväestöön". Lopuksi nousee esille kysymys siitä, miksi tämä asutus häviää tai ainakin taantuu rautakauden keskivaiheilla. Näihin ja muihin asutus-kysymyksen kannalta keskeisiin ongelmiin toivotaan saatavan vastaus tulevaisuudessa tehtävissä jatkotutkimuksissa.

VENEPOLTTOHAUTAUS SUOMEN RAUTAKAUDESSA

Eeva Raike

Ensimmäisen laajemman tutkimuksen suomalaisista venepolttohautauksista (VP-hautaus), joihin eivät kuuluneet Ahvenanmaan VP-hautaukset, julkaisi Gunlög Andersson vuoden 1963 Suomen Museossa, jonka jälkeen VP-hautauksia ei ole analyttisesti käsitelty kovin paljon. Artikkelissaan "The Boatgraves in Finland" Andersson määritteli niitillisiksi VP-hautauksiksi 12 hautausta (Andersson 1963.). VP-hautauksen pieni lukumäärä johtuu siitä, että Andersson asetti hyvin tarkat ja tiukat kriteerit. Tiukkojen kriteerien takia hän jättää mainitsematta esimerkiksi eräät A. Hackmanin vuonna 1897 VP-haudoiksi tulkitsemat hautaukset. Hyvin tiukkoja määritelmiä ei mielestäni voida suomalaisissa VP-hautauksissa pitää, koska poltettujen veneiden määrä nk. polttokenttäkalmistoissa on hyvin vaikea arvioida omaperäisen hautaustavan takia.

Anderssonin artikkelin jälkeen niittejä on löydetty ainakin kuudesta Manner-Suomen polttokenttäkalmistosta niin paljon, että niiden määrä riittäisi yhtä useampaan VP-hautaukseen. Koska Suomen sekä mantereen että Ahvenanmaan venehautaukset tai niiksi tulkitut ovat yhtä poikkeusta lukuunottamatta polttohautauksia on veneitä vaikea tyypitellä. Niittien perusteella voimme silti todeta, että vaikutteita veneen rakentamiseen on saatu Skandinaviasta samoin kuin niiden käyttö hautauksissa. Kuitenkin on muistettava, että esimerkiksi Bornholmin Slusegårdin vanhemman rautakauden ruumiskalmiston vainajat on haudattu ruuhiin tai niitittömiin limisaumatekniikalla tehtyihin veneisiin (Müller-Wille 1970, Næss 1970:70). Tällaisista ve-

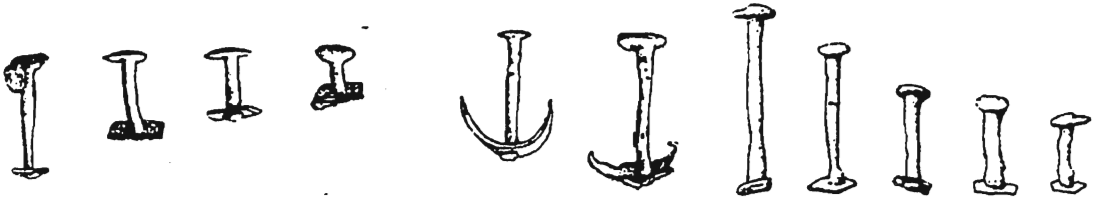
neistä ei poltettuna jää mitään todisteita sen olemassa olost.

Mikä on venepolttohautaus?

Veneen löytäminen polttohautauksesta on monesti vaikeaa, joskus mahdotonta. Esimerkiksi kaikki veneet, joissa ei ole käytetty tulenkestäviä materiaaleja, tuhoutuvat tunnistamattomiksi poltossa. Paras veneen indikaattori polttohautauksessa on eri tyyppiset rautaiset niitit, joiden avulla limasaumatekniikalla tehty vene on koottu. Monet tutkijat ovat eri mieltä siitä, minkälainen määrä niittejä riittää VP-hautauksen määrittelyyn. Kivikosken mukaan voidaan puhua jo VP-hautauksesta, jos haudasta löytyy 50 niittiä, kun taas Müller-Willen mukaan varmana VP-hautauksena voidaan pitää vasta 100 niitin löytymistä. (Kivikoski 1963, Müller-Wille 1970.) On kuitenkin muistettava, että monissa puisissa esineissä on käytetty rautaniittejä. Kuitenkin eripituisten niittien ja nauhojen löytyminen melko suppealta alueelta kertoo meille jonkin suuren puuesineen, esimerkiksi veneen poltosta vainajan mukana.

Venehautausten levintä

Rautakaudelle ajoittuvia venehautauksia eri muodoissaan on löydetty ydinalueelta Ruotsin itärannikolta, Öölannista, Norjan länsirannikolta ja Oslon vuonon alueelta sekä Tanskan alueelta. Skandinavian ulkopuolelta venehautauk-



Kuva 1. Erilaisia veneissä käytettyjä niittejä.

sia on löydetty Brittein saarilta, Islannista, Luoteis-Venäjäältä sekä yksi Ranskan Bretagnen rannikolta. Ne ovat joko ruumis- tai polttohautauksia. Venehautaukset ajoittuvat Bornholmin vanhemman roomalaisajan haudoista aina viikinkiajalle saakka.

Manner-Suomessa VP-hautauksia on löydetty 28 kalmistosta. Kalmistot jakautuvat kuudelle erilliselle alueelle: Turun seudulle, Vakka-Suomeen, Halikonlahden itä- ja länsipuolelle, Länsi-Uudellemaalle Karjaalle, Kokemäenjoen vesistöön ja Etelä-Pohjanmaalle. Eniten VP-hautauksia sisältäviä kalmistoja on löydetty Turun seudulta (11 kpl), Aurajoen, Vähäjoen ja Raisionjoen laaksoista.

Vanhin suomalaisista VP-hautauksista on Perniön Yliskylän selvä yksilöhaudaus, joka ajoittuu S. Pihlmanin (1990:198) mukaan 500-luvun puoliväliin. Haudaus oli rikas asehaudaus, jossa oli 845 niittiä ja 54 niitin katkelmaa. Selvästi merovinkiajalle ajoittuvia venepolttouhautauksia ovat Karjaan Storåkerskullenin, joka ajoittuu noin vuoteen 600 jKr., 700-luvulle ja 800-luvun alkuun ajoittuvat Pohjanmaan kolme ja Laitilan Kalmumäen venehautaukset. Kaikki viisi merovinkiajalle ajoittuvaa VP-hautauksia, joiden varustelu on ollut hyvin runsasta.

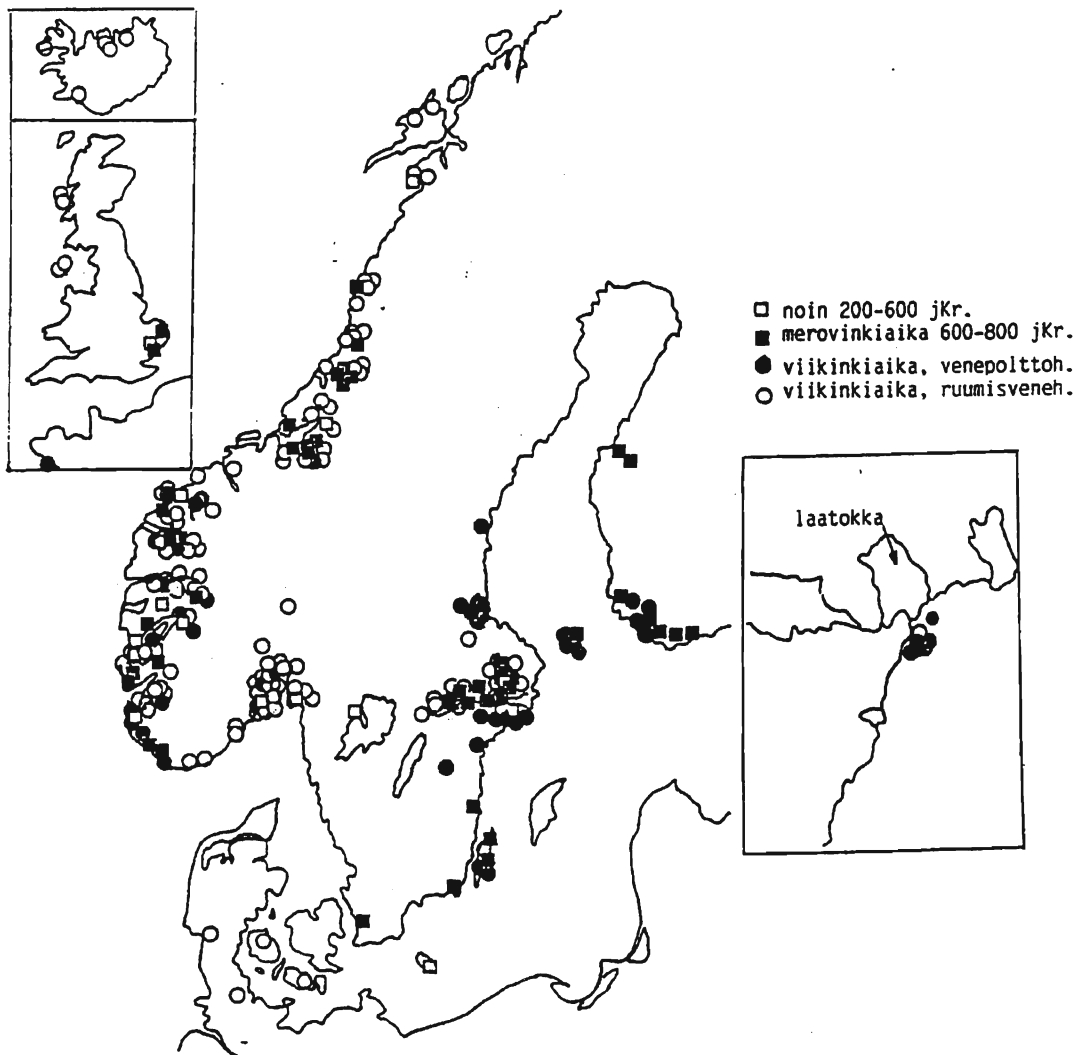
800-luvun alkuun ajoittuvat Kaarinan Ristimäen, Liedon Ylipään ja Kalannin Pietilän sikermälliset VP-hautaukset, joista Pietilän haudaus saattaa hauta-antimien perusteella kuulua naiselle. 800-luvun alun jälkeen sikermällisiä VP-hautauksia ei tunneta, mutta niittejä löydetään monien kalmistojen kiveyksistä runsaasti.

Niitit eivät enää ole todistettavasti yhteydessä kalmistojen muihin esineisiin. Esimerkiksi viikinkiaikaisista Raision Pappilanmäen, Raision Siirin ja Karjaan Domargårdin kalmistoissa runsaat niitit ovat hajallaan ympäri kalmistokenttää.

Ahvenanmaalta tunnetaan venehautauksia ainakin 10 kalmistosta, joista yksi Jomalan Karrbölen kumpu n:o 11 sisälsi maatuneet solmimalla tehdyn veneen ja mahdollisesti poltetun vainajan (Dreijer 1969:160). Ahvenanmaan VP-hautaukset ajoittuvat 600-luvulta viikinkiajan loppuun. Hautaukset eivät kuuluneet koskaan pelkästään miehille, vaan jo 600-luvulta lähtien myös naisia on poltettu veneiden kanssa. Venehautauksien määrä Ahvenanmaan kumpukalmistoissa on hyvin suuri. Esimerkiksi Kivikosken tutkimassa Kvarnbackenin kalmiston 30 kummussa oli yli 50 niittiä, joka Kivikosken mukaan riitti venehautauksen kriteeriksi. (Kivikoski 1963.)

Venehaudaus sosiaalisena kuvastajana

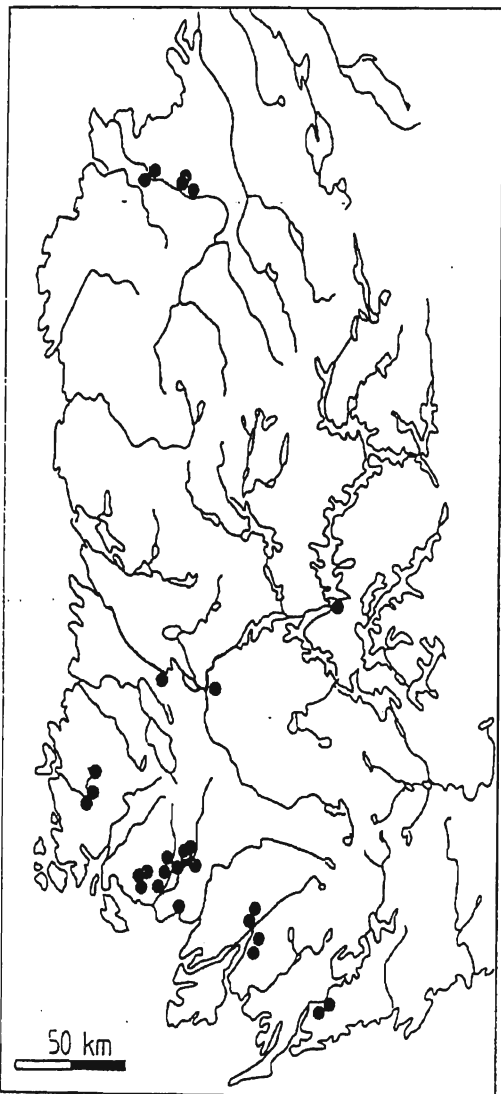
Yleisesti venehautauksien on ajateltu olleen ylhäissukuisten tai varakkaiden hautaustapa. Nykyisin ruotsalaisia vendelajan ruumisvenehautauksia pidetään taloudelliselta ja poliittiselta vaikutusvallaltaan suuren, sotalaitoksen johdossa olleen suurmiesluokan hautoina. Veneisiin on haudattu myös naisia, mikä voi kuvastaa johtajan aseman muuttumista perinnölliseksi, jolloin johtajuus olisi voinut siirtyä sekä miehelle että naiselle. (Meinander 1950:147.) Venehautauksen yleistymisen merovinkiajan alussa



Kuva 2. Venehautauksen levintäkarta.

kuvaan ilmeisesti nuoremman rautakauden yhteiskunnan kehittymistä hierarkisemmaksi kuin aikaisemmin. Suomen VP-hautaukset noudattivat skandinavisia esikuviaan sekä ajallisesti että ainakin alkuvaiheessa varustelun suhteen. (Salo 1984,11.) Merovinkiajan alun jälkeen Vendelin kulttuurin tyyli löytöjen perusteella hylättiin Suomessa ja kehitys jatkui omaperäisenä polttokenttäkalmistoina, joihin myös VP-hautaukset sovellettiin. Vaikka rikkaat sikermälliset asehautaukset häviävätkin viikinkiajan polttokent-

täkalmistoista ja hautaukset tietyin osin demokratisoituvat, niin sen ei tarvitse heijastaa yhteiskunnan demokratisoitumista. (Taavitsainen 1976:37.) Taavitsaisen mukaan kuolainten ja muiden hevoskalujen ilmestyminen suomalaisiin kalmistoihin tapahtui samoihin aikoihin kuin venehautaukset ja rengasmiekat. Kuolaimia esiintyi yleisesti merovinkiajan asehautauksissa ja niiden hautaanpano omaksuttiin lännestä samoin kuin venehautaus (Taavitsainen 1976:41,53.) Kuolaimet voidaan yhdistää



Kuva 3. Niitillisten hautojen ja kalmistojen maantieteellinen hajonta.

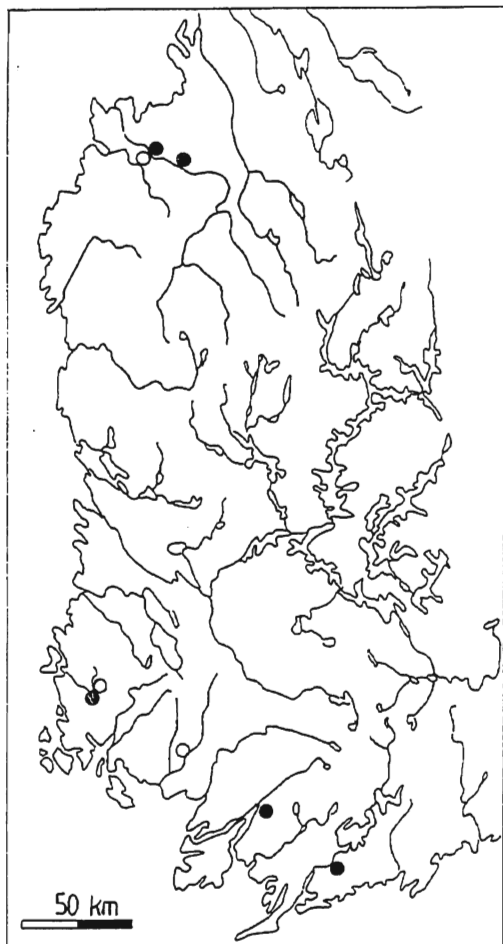
suomessa yläluokkaiseen hautaukseen merovinkiajalta aina ristiretkiajalle saakka. Viikinki- ja ristiretkiajan naisten haudoista on löydetty kuolaimia, joka voi viitata siihen, että miehille kuuluneita töitä hoidelleet naiset ovat saaneet kuolaimet mukaansa (Taavitsainen 1976:54–55). Samoin on voinut käydä myös venehautauksessa, jota Suomessa on pidetty pelkästään miesten hautaustapana, vaikka lähialueiden VP-hautauksista monet ovat kuuluneet naisille.

Uskonnollinen merkitys

Sekä ruumis- että polttohautauksen fyysiset jäännökset ovat vain pieni, joskin olennainen osa koko hautausrituaalia, josta eri yhteisöt korostavat eri aspekteja. Yleisesti oletetaan, että hautauksissa tuotiin julki vainajan tai hänen edustamansa ryhmän todellista tai ideaalista sosiaalista asemaa, joka osoitettiin sekä jälkeen jääneille että tuonpuoleiselle yhteisölle. (Pihlman 1990:10.)

Suomen mantereella sekä yhtä poikkeusta lukuunottamatta Ahvenanmaan venehautaukset ovat polttohautauksia, joiden jäännökset ovat joko esinesikerminä kummuissa, kiviröykkiöissä tai polttokenttäkalmistoissa tai ne on leviteltä polttokenttäkalmistojen kiveyksiin. Polttohautaus yhdistetään uskoon taivaassa olevasta kuolemanjälkeisestä maailmasta, jonne sielu vapautuessaan ruumiista matkaa savun mukana. Toisena tulkintana polttohautaus on yhdistetty äärimmäiseen ruumiin pelkoon, jonka vuoksi vainajasta on haluttu päästä eroon mahdollisimman pian. (James 1928: 232–233; Malinowski 1925:49.)

500-luvulla, jolloin ensimmäiset venehautaukset ilmestyivät Mälärin alueelle, hautaustapahtui uskonnollisiksi tulkittuja muutoksia, jotka esimerkiksi A. Bennet on tulkinnut muutokseksi "henkisemmästä ruumiillisempaan" kuolemankäsitteeseen. Muutokset liittyvät todennäköisesti yhteiskunnan taloudellisten rakenteiden muutoksiin. Uskonnolliset muutokset olisivat ilmenneet ensin, kansainvaellusajalla lähellä Uplannin kehittyvää valtokeskusta, nimenomaan ylimmän sosiaalikerroksen miesten hautauksissa. (Bennett 1987:190–192, 182–183.) Muutos voitaisiin käsittää osaksi ylimmän sosiaaliryhmän strategiaa, jonka tarkoituksena oli oman aseman vahvistaminen (Pihlman 1990:17). Mahdollisesti Suomen merovinkiajan sikermälliset VP-hautaukset sekä asehautaukset ovat juuri tällaisia strategisia oman aseman vahvistajia. Myöhemmän ajan VP-hautaukset Suomessa olivat suurimmaksi osaksi vaatimattomia ja kollektiivisuonteisissa polttokenttäkalmistoissa vaikeasti havaittavissa. Veneiden merkitys tietyn sosiaaliryhmän aseman vahvis-



- 550-600-luku
- 700-luku
- 800-luvun alkuvuol:

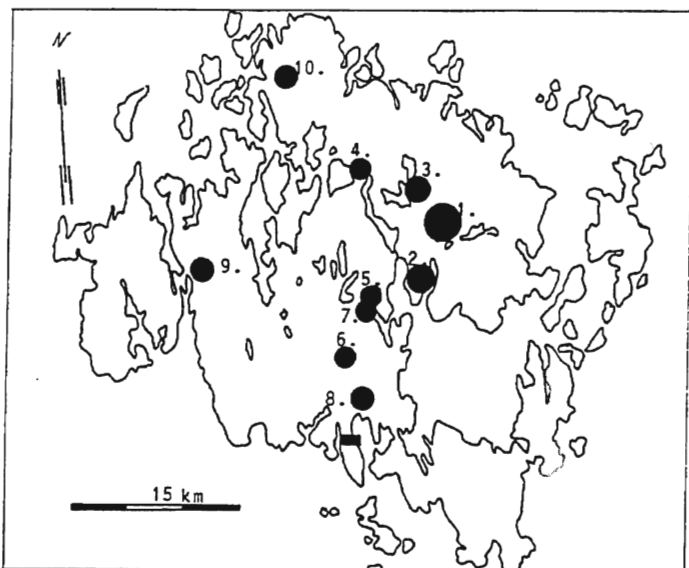
Kuva 4. Sikerälliset venepolttohautaukset.

tajina ei ole selvästi havaittavissa haudoissa, mutta niiden merkitys hautausrituaaleissa on voinut olla hyvinkin suuri.

Koska vene esiintyy sekä ruumis- että polttohautauksissa myöhemmällä rautakaudella, esimerkiksi Norjassa jopa rinnakkain, ei näiden kahden hautautstavan erot voi olla kovin suuret. Venehautaus eri muodoissa on ollut globaalinen tapa antaa vainajan vene mukaan viimeiselle matkalle. Sitä ei kuitenkaan voida sanoa, onko veneillä ollut vain symbolinen merkitys vai onko niillä vain käytännöllinen tarkoitus olla vainajan kulkuvälineenä "toiselle puolelle" mentäessä. Toisaalta joidenkin tutkijoiden mielestä vene on hauta-annin muiden hauta-antimen joukossa ilman erityistä merkitystä.

Suomalaiset kalmistot, joissa on venepolto-

hautauksia: Turku Kaarina Ristimäki, Lieto Loukiainen Haimionmäki, Lieto Pahka Paha-mäki, Lieto Sauvala Pitkäsmäki, Lieto Sauvala Ylipää, Turku Maaria Saramäki, Turku Maaria Taskula, Turku Maaria Virusmäki, Piikkiö Runko Tiitusmäki, Raisio Ihala Siiri, Raisio Pappilanmäki, Raisio Mahittula Uhrikallio, Kalanti Kalmumäki, Kalanti Hallu Pietilä, Laitila Kansakoulunmäki, Halikko Rikalanmäki, Halikko Muntola Isoriihenmäki, Perniö Paarskylän kartano, Perniö Yliskylä, Isokyrö Pukkila, Isokylä Rinta-Ulvila, Vähäkyrö Savilahti Kaavontönkkä, Vähäkyrö Savilahti Kotsalonmäki, Tampere Messukylä Vilusenharju, Huittinen Sampu Hiukkavainionmäki, Kokemäki Äimälä Leikkimäki, Karjaa Degerby Domargård, Karjaa Borgmästarsgård Storåkerskullen



1. Bertby, Larsas, Kvarnbacken
 2. Sund, Kaste[holm], Långängsbacken
 3. Saltvik, Kvarnbo, Johannesberg
 4. Saltvik, Ödkarby, Backas
 5. Finström, Godby, Knösåker
 6. Jomala, Karrböle, Söderåker (ruumisvenehautaus)
 7. Finström, Godby, Bol
 8. Jomala, Västerkalmare, Nybonds
 9. Hammarland, Frebbenby, Ryssveden
 10. Geta, Västergeta
- Maarianhamina

Kuva 5. Venepolttohautauksia tai ruumisvenehautauksia sisältävät ahvenanmaalaiset kalmistot.

Lähteet:

- Anderson, G., 1963. Boatgraves in Finland. *Suomen Museo* 1963. Vammala
- Bennett, A., 1987. *Graven, religiös och socialsymbol*. Tierp
- Dreijer, M., 1969. Arkeologiskt nytt från Åland 1968. *Ålands odling. Årsbok* 1969. Mariehamn.
- Kivikoski, E., 1963. *Kvarnbacken. Ein Gräberfeld der jüngeren Eisenzeit auf Åland*. Helsinki.
- Malinowski, B., 1925. *Magic, Science and Religion*. New York.
- Meinander, C.F., 1950. *Etelä-Pohjanmaan historia I. Esihistoria*. Helsinki.
- Müller-Wille, M., 1970. Bestattung im boot. *Offa* 25/26, 1968–1969. Kiel.
- Næss, J.-R., 1970. Grav i båt eller båt i grav. *Stavanger Museum, Årbok* 1969. Stavanger.
- Pihlman, S., 1990. Kansainvaellus- ja varhaismero-

vinkiajan aseet. Typologia, kronologia ja aseet ryhmästrategioina. Suomen Muinaismuistoyhdistys. *Iskos* 10. Vammala.

Salo, U., 1984. *Kaupunkilaitoksen varhaisvaiheet Aurajoen laaksossa. Turun Seitsemän vuosisatataa*. Tammisaari.

Taavitsainen, J.-P., 1976. Joitakin ajatuksia kuolaimista ynnä muista rautakautisista hevostalusta. *Helsingin yliopiston arkeologian laitoksen moniste* n:o 12. Helsinki.

Painamattomat lähteet:

Raike, E. 1992. Niitit Suomen nuoremman rautakauden polttohautauksissa- venepolttohautaukset ja niiden problematiikka. Pro-gradu - tutkielma. Turun yliopisto, Kulttuurien tutkimuksen laitos/ arkeologia.

Museoviraston arkeologian osaston arkisto

ESIHISTORIAN NÄYTTELY, PLUSSAT JA MIINUKSET

Lauri Pohjakallio

Muinaistutkijan numeroissa 1, 3 ja 4/1995 on arvosteltu Kansallismuseon, Satakunnan maakuntamuseon, Turun maakuntamuseon, Hämeen linnan, Liedon Vanhalinnan, Lapin maakuntamuseon ja Hämeen museon esihistorian näyttelyt sekä Saarijärven Kivikauden kylä ja näyttelyt Myanndash — Pohjoiskalotin kallioitaidetta, Peurapolku — muinainen pyyntijärjestelmä. Arvostelijat ovat arkeologeja, museoväkeä ja perinnetieteilijöitä sekä asianharrastajia. Heidän artikkeleitaan lukiessani merkitsin niissä esiin tulleita asioita ranskalaisin viivoin. Sitten vähän siivosin ja järjestelin kokonaisuutta siinä toivossa, että luettelo antaisi ajattelun aihetta ja siitä olisi hyötyä näyttelyiden tekijöille.

Kansallismuseon esihistorian näyttelyn arvioinneissa kaivattiin esitettä tai opasta. Tuo puute on jo poistunut museoviraston julkaisemalla vihkosella Suomen esihistoria (49 s.). Sen sivuilla esitellään maamme muinaisuus lyhyen ytimekkäästi paljon puhuvan kuvituksen täydentämänä. Nimilehdellä julkaisua sanotaan näyttelyluetteloksi. Mielestäni se on paljon enemmän. Lisäksi nyt on mukana myös kirjallisuusluettelo, jota Janne Vilkuna peräänkuulutti Hämeen linnan Terra Tavestorum -näyttelyn vastaavasta esitteestä.

Koska ulkomuseoita arvosteluissa oli vain yksi, kerron tässä sen plussat, hyvät rekonstruktiot ja kokeellisen arkeologian. Miinuksiksi Saarijärven Kivikauden kylässä kirjattiin näkyvät sahan jäljet sekä rautalangan ja -naulojen käyttö. Myös ruuhet ja kivikirveen varsi ovat niin kömpelöitä, että arvostelija pitää aivan varmana, että sellaisia ei ole käytetty kivi-kaudella.

Funktio

- Esihistoriaa käsittelevät näyttelyt ovat tai niiden pitäisi olla aikamme arkeologien näkemyksiä siitä keitä me olemme.
- Esihistoriaa käsittelevässä näyttelyssä pitää päästä irti arkeologisesta esinekeskeisestä näkökulmasta ja pitää löytää esineiden takainen ilmiö ja ennen muuta ilmiön synnyttänyt ihminen.

Kohderyhmät

- Näkemykset näyttelyistä vaihtelevat sen mukaan kenen kantilta näyttelyä ajatellaan katsottavan. Arkeologin näyttely ei ole sama kuin turistin jne.
- Näyttely pitää kohdistaa jollekin ryhmälle.
- Lapset on huomioitava. He katsovat näyttelyä eri perspektiivistä kuin aikuiset.
- Opiskelija haluaa saada yksittäisestä esineestä irti hiukan erilaista informaatiota kuin normaali museokävijä: kulttuurista kontekstia, löytöpaikkaa, ajoituksia ja asemaa materiaalisessa kulttuurissa.

Tila

- Tilan arkkitehtuuria on kunnioitettava.

Kysymyksiä

- Miten esihistorialliset löydöt Suomessa tehdään?

- Miksi toiset esineet säilyvät lähes sellaiseenaan jälkipolville ja toiset eivät?
- Minkälainen on kaivausstrategia arkeologisilla kaivauksilla ja minkälaisia työvälineitä siellä käytetään?
- Millä tekniikalla määritetään vuosituhansia vanhojen esineiden (löytöjen) ikä ja mikä on menetelmän luotettavuus / tarkkuus?
- Miten joidenkin löytöjen osalta voidaan selittää hyvin yksityiskohtaisesti niihin liittyviä tapahtumia?
- Miten ihminen ja yhteiskunta näkyy esi-neistön takaa?
- Eikö elinkeinoissa (metsästys ja kalastus) ta-pahdu mitään muutoksia 6000 vuoden aikana?
- Eroavatko kulttuurit toisistaan vain esineiden muodon, typologian perusteella tai uuden esineryhmän ilmaantumisen perusteella?

Näyttely

- Näyttelyllä on oltava hyvä ilmapiiri, sano-ma, näyttelykieli.
- Jotain esitettäessä se täytyy tehdä niin sel-västi, että näyttelyyn tutustuja ymmärtää mistä on kyse.
- Selkeitä tulkintoja pitää olla myös kiistan-alaisista ja jatkuvasti tutkimuksen alaisina olevista kohteista.
- Tavallisen katsojan kannalta asia on päivän-selvä: noin pitääkin olla.
- Näyttelyssä on oltava alku ja loppu.
- Näyttelyn johdanto, mitä arkeologia on!
- Kaikki on sallittua niin kauan kuin se on tieteellisesti vääräksi todistettua.
- Näyttelyn pitäisi pystyä kertomaan mahdol-lisimman yksiselitteisesti esihistorian pää-piirteet, esineiden, kaivausten ja tutkimustu-losten pohjalta tehtyjen tulkintojen perus-teella.
- Näyttelyn pitäisi kyetä yleistämään ja anta-maan selkeän yksinkertainen kuva esihisto-rian vaiheista ja pääpiirteistä.
- Perusnäyttelyn sivuun pieni erikoisnäyttely, jossa joku teema olisi rekonstruoitu, esim. muinaisen metsästäjän ja kalastajan elämästä.
- Näyttelyn alkupäässä voisi jonkinlainen iso otsikko tai esittely olla hyvä.
- Näyttelyllä saisi olla keskusaulasta katsottu-na selkeämpi alku, näyttelysanomaan viittaa-va "portti".
- Isot otsikot varmasti helpottaisivat eri kohti-en avautumista yleisölle ilman, että koko tekstiä tarvitsisi lukea.
- Opasteet kohdalleen, eikä vaikeasti tavoit-tettaviin paikkoihin.
- Opastus voidaan ratkaista erikielisin ääni-nauhoin varustetuin pienoismagnetofonein.
- Voitaisiinko tekstit kokonaan korvata Walk-man kuulokkeilla?
- Nauhalta voisi tulla "löytöjä", yksinkertaistavia kohdennuksia, joiden tärpit voitaisiin vaihtaa esim. vuosittain ajankohtaisten tutkimusha-vaintojen mukaan.
- Olisivatko sivummalla oleviin teksteihin viit-taavat numerot vitriineissä olevia tekstejä pa-remmat?
- Olisiko suuri monikielinen pleksikirja vitrii-nien vieressä parempi kuin tekstit vitrii-neissä?
- Tietojen ja elämysten oltava keskenään tasa-painossa. Ihmistä ei saa unohtaa esinekes-keisyyden kustannuksella.
- Yhteen kuuluvat asiat on esitettävä niin, että näyttelyyn tutustuja oivaltaa yhteenkuuluvai-suuden.
- Voitaisiin nostaa joitakin teemoja yli muiden.
- Esineiden, kuvien, tekstien ja muun näyttely-materiaalin tulee olla esteettömästi näkyvis-sä.
- Esineet esitellään ikäänkuin taide-esineinä: niitä on vähän ja harvaan asetettuna.
- Ihmiset haluavat selkeitä esineitä ja niitä heille on annettu.
- Katkelmallisia esineitä tulisi täydentää piir-roksin tai esinekopioin niin, että katsoja taju-aa millainen esine on.
- Esineet, joiden funktiolle ei löydy selitystä, kuuluvat epämääräisesti "kulttiin".
- Rekonstruktiot esitettävä oikeissa yhteyksis-sä tai jos ne jostain syystä ovat niistä erillään tulee yhteenkuuluvuus ilmaista kyllin selväs-ti.
- Rekonstruktio manifestoi tutkimustuloksen, jolloin uuden tuloksen huomioon ottaminen

- ei onnistu ilman, että kosketaan kalliin rekonstruktion perusteisiin ja tällöin joudutaan sijoittamaan uudelleen paljon rahaa
- Maakunnallisen näyttelyn tulisi keskittyä paikallisiin erikoispiirteisiin ja siihen, millainen alueen esihistoria on muuhun Suomeen verrattuna.
 - Alueellisesti rajatuilla (paikallisuonteisilla) levinneisyyskartoilla pitää olla myös asuin- ja löytöpaikkojen nimiä, ainakin sellaisista kohteista, joita näyttelyssä esitellään.
 - Kartoissa pitää olla otsikot ja merkkien selitykset.
 - Kiinteiden muinaisjäännösten ympäristöä kannattaisi ehdottomasti nostaa paremmin näytteille.
 - Oikeisiin paikkoihin sijoitettuna ääniefektit

- elävöittävät yleensä niin esinekeskeistä arkeologiaa.
- Näyttelymateriaalit on valittava niin, että ne kestävät pitkään uuden veroisina ja jos eivät, ne on uusittava ajoissa.
 - Elämyksiä voidaan tuottaa ilman kalliita teknisiä laitteita.
 - Kaivataan painettuja luetteloja ja myytäviä esineiden jäljennöksiä.
 - Näyttelyn keskeisistä ja ulkoisesti jännittävästä esineistä soisi myynnissä olevan postikortteja.
 - Näyttelyiden tekijöiden nimet pitäisi olla jossain näkyvillä. Näyttelyn suunnittelu ja toteutus vastaavat työmäärältään kuvallisen tietoteoksen toimittamista.

Plussat ja miinukset

Näyttelytila

- | | |
|---|---|
| <ul style="list-style-type: none"> + Peittämällä näyttelyhuoneiden ikkunat ja maalaamalla lattiat tummalla värillä huoneisiin saatiin hämäryys, josta näyttely voitiin "poimia" esiin kohdevaloin: pääasiaksi tuli näyttely ja sen sanoma eikä tila. | <ul style="list-style-type: none"> - Huoneen kylmä ja kolkko ilmapiiri. - Näyttely on muuten hyvä, mutta tila tekee yleisilmeestä ankean. - Huone on aivan liian iso ja kolkko. - Kellarin huonot olosuhteet (kosteus ennen kaikkea) näkyvät näyttelyssä erityisen hyvin; paperit ja valokuvat kupruilevat. |
|---|---|

Yleisvaikutelma

- | | |
|--|--|
| <ul style="list-style-type: none"> + Yleisvaikutelma näyttelystä positiivinen. + Näyttelyrakenteiden tavanomaisuus luo selkeyttä. + Havainnollisesti tehty työ ja monet kiehtovat yksityiskohdat tekevät näyttelystä aika onnistuneen. - Huolimattoman näköinen. - Puolivalmiin näköinen. - Yllätyksttömyys. | <ul style="list-style-type: none"> - Kuivakkuus. - Näyttelyiden tavanomaisuus luo raskaan yksitoikkoisen leiman. - Näyttelyn ei ole vielä valmis avattaessa. - Valitettavasti näkökulmia näyttelyn tekemiseen on olemassa niin paljon, että valinta on tässä tapauksessa osoittautunut vaikeaksi ja siksi onkin valittu useita näkökulmia. - Yksittäisten ilmiöiden funktio suhteessa yh- |
|--|--|

- teisöön ja sen toimintaan ei avaudu.
- Kävijä saa erillisiä mielikuvia, joita on vaikea sitoa kokonaisuudeksi.
- Vierailijoille annetaan valmiita ratkaisuja, jotka

- eivät innoita esihistorian problemointiin vaan esineiden kokemiseen taide-esineinä.
- Näyttely lienee koottu kiireellä, eikä virheitä oltu jälkepäin korjattu — tai edes huomattu?

Opastus

- + Asiantuntijaopas näyttelyn esittelijänä.
- + On hyvä, että näyttelyyn on tehty kunnolliset alku- ja lopputaulut.
- + Perusteelliset tekstit.
- + Tekstit virheetöntä, selkeää ja havainnollista kieltä, seinäkkeet moni-ilmeisiä sekä kuva-ainekseltaan että taitoltaan.
- + Selittävät tekstit ovat sopivan pituisia luettaviksi.
- + Piirroksot ovat joskus valokuvia havainnollisempia.
- + Piirroksot ovat kauniita ja havainnollisia; ne monipuolistavat näyttelyä.
- Tekstien ja esineiden yhtenäisyys hajoaa.
- Tekstit on jaksotettu huonosti ja ne on tehty kalvoille, joista ne erottuvat epäselvästi.
- Näyttelyluetteloja ja esitteitä kaivataan.
- Opaskirjan tai esitteen puuttuminen.
- Ilman tekstejä esitellyt asiat eivät avaudu yleisölle.
- Liian yksityiskohtaisia "ammattimaisia" näyttelytekstejä.
- Tekstit ovat erilaisista syistä vaikeasti luettavissa.
- Ihmisen mielikuvitus joutuu kohtuuttomalle rasitukselle, jos visualisoidakseen näyttelyn joutuu lukemaan tarkkaan kaikki tekstit — ja sitähän keskiarvonäyttelyssä kävijä tuskin tekee.
- Suuri tekstimäärä on rasittavaa, mutta koko kivikauden esittäminen noin 100 sanalla on melkoinen saavutus.
- Tekstianti muodostui niin niukaksi, että katsojalle jäi melko epäselväksi, mistä tässä pohjimmitaan voi olla kyse.

Vitriinit

- + Väljästi sijoitetut vitriinit harmonisesti useaan hyllykerrokseen aseteltuine esineineen antavat katsojalle sekä luontevia esineryhmiä että jäljiteltyjä aitoja ympäristöjä.
- Vaikka näyttelyssä on eräitä lapsille tarkoitettuja pienikokoisia vitriinejä, tuottaa näyttelyn katsominen lapsille ongelmia.
- Vitriinit rajoittavat näyttelyn suunnittelua ja kokoa.
- Vitriinit ovat liian korkealla, lapset eivät jaksanut kurotella.
- Hyllyjen korkeustaso on kummallinen normaalimittaiselle aikuiselle.
- Vitriineihin on ehdettu liian paljon asioita.
- Vitriineissä on liian vähän esineitä.

Näyttelyn sisältöä koskevia huomioita

- + Positiivista on myös se, että näyttelyssä on muutamia erityisesti lapsia kiinnostavia kohtia.
- + Sinne tänne viritetyt mielenkiintoa ylläpitävät "ansat".
- Arkeologisen tiedon tuottamisen esittely puuttuu.
- Tutkimusmenetelmiä tai -ongelmia ei juuri esitellä, vaikka ne voisivat kiinnostaa yleisöä

- + Viittaukset suhteellisen uusiin tutkimuksiin.
 - + Kronologian seuraaminen.
 - + Arkisempiakin esineitä esillä.
 - + Aikakausien tyypilliset esineet näytteillä.
 - + Löytökokonaisuudet.
 - + Etenkin arkeologin työn esittely on hyvä.
 - + Kampakeramiikan tyylin määrittelyn havainnollisuus.
- enemmänkin.
 - Liian niukka arkeologian termistön selvittely.
 - Näyttelystä ei käy ilmi miten tyypillinen mikäkin ilmiö on omalle aikakaudelleen.
 - + Kivikauden keramiikan valmistustekniikat.
 - + Mielenkiintoinen on jakso, jossa käydään läpi pronssikirveen valannan työvaiheet.

Esineet ja niiden esillepano

- + Esineellisen näyttelyn lisäksi kävijä voi tutustua tietokonepääteellä Rovaniemen seudun esihistoriaan ja yleisesti esihistorian taustoihin.
- + Esineet ja niiden yläpuolella olevat tekstit ja kuvat muodostavat hyvät kokonaisuudet.
- Kvartsiesineet puuttuvat lähes täydellisesti. Tavallisesti kvartsi käsitellään epämääräisenä massana.
- Esineet jäävät jotenkin irrallisiksi. Teksti kertoo vain mikä esine on ja mistä kunnasta se on löydetty.
- Aikajana on muuten mainio, mutta esineistä olisi hyvä olla tekstiä — edes tieto ovatko kaikki Linnavuorelta.
- Esineet peittävät selostavaa tekstiä.
- Esineet, kuvat ja tekstit näkyvät huonosti.
- Esineet on sijoitettu häiritseville väripinnoille.
- Esineitä on paikoin ehkä liiankin runsaasti.
- Löytöpaikan merkitseminen esineen tietoihin puuttuu harmittavan usein.
- Esine on laitettu liian pienelle alustalle.
- Esineiden nimet ja käyttötarkoitukset eivät aina ole tuttuja.
- Esineet varjostavat toisiaan valaistuksesta johtuen.
- Esineet liikkuvat pienestäkin tärinästä ja joutuvat epäjärjestykseen.
- Esineiden yleistiedot ovat joskus vaikeasti löydettävissä.
- Esineiden tarkastelemista vaikeuttaa niiden asettelu vitriineihin: samaan kohtaan on kerätty liikaa esineitä.

Kartat, aineiston paikallisuus

- + Kävijät tarkastelevat usein myös karttoja; on mielenkiintoista nähdä oliko oma kotipaikka merenpinnan ylä- vai alapuolella kivikaudella.
- + Hyvä piirre näyttelyssä on se, että se tarkastelee kutakin aikaa nimenomaan satakuntalaisesta näkökulmasta.
- Alueelta tehtyjä muinaislöytöjä esittelevä kartta on täysin ilman selostusta, eikä siten kerro juuri mitään.
- Aineisto on sijoitettu sekaisin numerointiin nähden.
- Epäselväksi jäi työkalujen (kirveiden) tyyppitys ja löytöpaikat, koska numerointia ei työvälineiden yhteydessä esiintynyt.

Kuvat

- + Hyviä valokuvia.
- + Hyvät aiheiden taustakuvat.
- + Kaivauskuvat sopivat hyvin kokonaisuuteen.
- Kuvat kaivausalueista eivät avaudu tavalliselle katsojalle ilman selityksiä.
- Vieressä on pieni valokuva alkuperäisestä

- Kuvatekstit ovat liian erillään kuvista.
- Valokuvista puuttuu kuvatekstit.

röykkiöstä, mutta sitä ei osaa yhdistää rekonstruktioon.

Tiedon elävöittäminen

- + Näyttelyn helmiä ovat monet rekonstruktiot.
- + Pienoisdioraamat ovat viehättäviä.
- + Elävyyttä näyttelyyn tuo myös viitteellinen rautakauden talo ja sen läheisyyteen asetettu muinaispukuun puettu nukke.
- + Esineiden herkullinen esillepano luonnonmateriaalien kanssa houkuttelevat kävijää tutustumaan näyttelyyn.
- + Tampereen Vilusenharjun kalmiston muinaishaudan vaaterkonstruktion kasvojen kohdalla olevasta peilistä katsoja ehkä oivaltaa osan itseään.
- Elävöittäviä tulkintoja ja rekonstruktioita on liian vähän.
- Rekonstruktioita on harvassa.
- Rekonstruktio on muusta samaa asiaa esittelevästä aineistosta erillään.
- + Tunnelmaa luovat huonekohtaiset äänitteet alun kivikauden aaltojen loiskeesta lopun rautakauden pajavasaran kalkkeeseen.

AUSTRVEGR

UUSI VIROLAINEN POPULAARIARKEOLOGINEN LEHTI

Virossa on vastikään ilmestynyt viikinkinimeä kantava populaariarkeologinen lehti *Austrvegr* eli Idäntie. Lehdessä julkaistaan lyhyitä, englanninkielisin referaatein varustettuja artikkeleita ja esitellään uusimpia löytöjä koko Itämeren alueelta. Ensimmäistä numeroa 1/95 on saatavissa Leena Tomanterältä (p. 90-4050409) hintaan 10 markkaa.

Kolmesti vuodessa ilmestyvän lehden vuosikerta on \$ 13.50 (yksi lehti \$ 5.00) ja sen voi tilata mm. maksamalla suomalaiselle PSP-tilille nro 1095946, SWIFT address PSPBFIHH, "Tael/Austrvegr", a/c 102026994, SWIFT address TALPEE2X. (Bank of Tallinnin yhteystili Suomessa).

TAKYMETRI ARKEOLOGISELLA KAIVAUKSELLA

Petro Pesonen

Takymetri on ajankohtainen asia, sillä eri tahot käyttävät tai suunnittelevat käyttävänsä laitetta kenttätöissä. Laitteen käyttöä on suunniteltu myös osana laajempaa tiedonhallintakokonaisuutta, johon kuuluu itse tiedon keräämisen lisäksi arkistoaineiston tuottaminen myös digitaalisessa muodossa perinteisen paperilinjan rinnalla.

Karkeasti yksinkertaistaen sanottuna takymetri on tietokoneeseen yhdistetty teodoliitti. Sen voi siis ohjelmoida tallentamaan mittaustapahtuman, mutta tämän lisäksi myös muita käyttäjä kiinnostavia tietoja, mitattavan pisteen ominaisuuksia tms. Takymetri ei tee itsestään mitään. Se ei mm. piirrä karttoja tai tulosta löytöluetteloita. Takymetri vaatii aina käyttäjän. Tietoa tallennettaessa se vaatii myös erilaisia käyttöohjelmia. Lisäksi tarvitaan erilaisia ohjelmaversioneja, joiden kautta tietoa voidaan käsitellä ja muuttaa mm. kartoiksi.

Kerron esimerkein takymetrin käytöstä arkeologisella kaivauksella. Kohteet ovat sellaisia, joilla olen itse ollut mukana laitetta käyttämässä: Ristiinan Kitulansuo (Helsingin yliopiston arkeologian laitos), Posion Kuorikkikangas (Museovirasto) ja Porvoon mlk:n Husholmen (SUKKA-projekti). Viimeksi mainitulla paikalla ei ole suoritettu kaivauksia, vain kartoitusta. Kaikissa tapauksissa takymetri on ollut vuokratuna Geoditech Oy:ltä ja laitteen merkki on ollut Geodimeter.

Varsinaisen takymetrin lisäksi mittauksessa välttämätön väline on prisma, joka vaatii aina käyttäjän. Prisma laitetaan mitattavalle pisteelle, takymetri tähdätään sitä kohti ja koneelle an-

taan käsky suorittaa mittaus. Laitteesta, ohjelmasta ja tallennustavasta riippuen mittaustapahtuma kestää 1–3 sekuntia, jonka jälkeen prisma voidaan siirtää uudelle pisteelle. Jos mittauksien halutaan tapahtuvan koordinaatistossa, kone asemoidaan ennen mittauksia vähintään kahden tunnetun pisteen mukaan. Nämä voivat olla esim. kaivauskoordinaatiston paaluja tai valtakunnallisia kiintopisteitä.

Laitteiden tekniikka kehittyi jatkuvasti, mutta tavallisesti käytössä olevat laitteet vaativat aina vähintään kahden ihmisen työpanoksen, löytöjen tallennuksessa ja paalutuksessa yleensä jopa kolmen. Aivan uusimmissa malleissa takymetriä voidaan kuitenkin kauko-ohjata prismasta käsin, josta myös mittaukset tallennetaan. Tällöin tarvitaan siis vain yksi käyttäjä.

Yleiskartoitus

Yleiskartoituksessa takymetriä käytettiin Posiolla ja Husholmenilla. Koneella mitattiin tiettyjä hankalia maastonkohtia (hiekkakuopan reunat yms., Husholmenilla vedenalainen paalutus) ja piirtäjä sijoitti saman tien mitatut pisteet suoraan yleiskarttaan. Koneita käytettiin siis tavallaan "tyhmänä" mittauslaitteena ja tietoa ei tallennettu digitaalisessa muodossa lainkaan. Tätä ei pidetty tarpeellisenä, sillä varsinaisesti yleiskartta tehtiin perinteisin menetelmin, jonka apuna oli 10 m:n välein takymetrin avulla tehty paalutus. Mittauksessa tarvittiin koneenkäyttäjä, prismantähtäjä ja piirtäjä.

Yleiskartoituksessa, jossa tiedot myös tal-

lennetaan koneelle, olisi käsittääkseni lähes välttämätöntä, että tietokone piirtäisi koko ajan karttaa, josta voidaan kontrolloida mitä mitkin pisteet tarkoittavat. Mittapisteiden koodaus ei kokonaan poista ongelmaa, sillä pisteet voidaan yhdistellä toisiinsa eri tavalla ja toisaalta koneelle tulisi voida kertoa, milloin tietty kuvio alkaa ja milloin se loppuu. Vaatimuksena on siis kaksinkertainen koodaus, toisaalta kuvion indiviaalinen koodi ja vielä tyyppikoodi. Piirtävän takymetrin (toistaiseksi) puuttuessa, turvalisinta on varmaankin käyttää piirtäjää ja muistiinpanoyleiskarttaa, johon luonnoksenomaisesti merkitään mitatut pisteet esim. juoksevalla numeroinnilla, joka vastaa tietokoneelle tallentuvaa pistenumeroitua.

Husholmenin lähes 600 vedenalaista paalua kartoitettiin myös takymetrin avulla. Takymetri sijoitettiin kallion päälle ja prismanpitäjät kahlasivat paalujen luo. On vaikea kuvitella jotain muuta lähes yhtä inhimillistä kartoitustapaa, esim. mittanauhalla kartta ei olisi valmistunut ikinä. Nyt kartoitus tehtiin muutaman päivän aikana.

Korkeuskartoitus

Korkeuskartoitusta tehtiin takymetrillä sekä Posiolla että Porvoon mlk:n Husholmenin linnoituksella. Molemmissa paikoissa mitattiin pelkkiä maastonkohtia ja koneelle tallennettiin vain x,y ja z. Posion Kuorikkikangas on tasaista mäntykangasmaastoa, joten siellä mittaustiheys oli suurempi, n. 10–20 m. Husholmenilla korkeuserot ovat pienellä alalla suurempia ja kalliomuodostuman piirteet pyrittiin saamaan talteen 2–4 m:n mittauspistetiheydellä. Mittauksessa tarvittiin kaksi ihmistä: koneenkäyttäjä ja prismanpitäjä. Mittauspisteverkko oli epäsäännöllinen.

Posiolla oli osan aikaa käytössä takymetrin automaattiruuveilla varustettu versio ja "aktiivinen" prisma. Nämä toimivat yhdessä niin, että riitti kun koneen tähtäsi suurinpiirtein prismaan päin ja kone suuntasi itse itsensä tarkasti. Ajan säästö on tällä tavalla merkittävä, sillä varsinkin käyttööä opeteltaessa suurin osa ajasta menee

prisman etsimisessä takymetrin tähtäimeen.

Molemmissa tapauksissa talletettu mittaustieto siirrettiin GDT-ohjelmalla tekstinkäsittelyyn, josta tarvittavien muutosten jälkeen tiedot siirrettiin IDRISI-paikkatieto-ohjelmaan. IDRISillä interpolointi onnistuu helposti myös epäsäännöllisestä mittapisteverkosta. Tuloksena saatiin uudelleenluokittelun jälkeen korkeuskartta, jossa eri korkeudet erottuvat sävyeroina. Sopivilla ohjelmilla tästä saadaan aikaan normaalimuotoinen korkeuskäyräkartta.

Paalutus

Yleensä ei ajatella, että takymetriä käytettäisiin paalutukseen. Siitä saadut kokemukset osoittavat kuitenkin, että tässä tarkoituksessa laite on erittäin käyttökelpoinen ja tarkkuudessaan helpottaa suuresti mm. rinnekohtien paalutusta. Olennaisena parannuksena perinteiseen paalutukseen on virheen pysyminen koko ajan siinä rajassa, jonka itse katsoo järkeväksi. Kertautuvaa virhettä ei takymetrillä käytännössä voi saada aikaan. Kaivausalueita ja koekuoppien paikkoja paalutettiin Posiolla ja Ristiinassa. Paalutukseen riitti kaksi ihmistä: koneenkäyttäjä ja prismanpitäjä, mutta työtä helpotti, jos kolmas ihminen voi olla mukana lyömässä paalua tai laittamassa merkkitikkuja maahan.

Paalutus toimii siten, että koneen muistiin syötetään etukäteen koordinaatit, jotka halutaan maastoon merkitä. Jos kone on vanhempaa mallia, jossa ei ole automaattiruuveja, asetetaan ensin suunta kohdalleen vaakakehänäytön mukaan. Prismanpitäjän työnä on siirtää prismaa samassa suunnassa ja laittaa merkki maahan, kun etäisyys on saatu mitatuksi oikeaksi. Automaattiruuvein varustetulla koneella paaluttaminen on vielä helpompaa, sillä kone tähtää oikeaan suuntaan automaattisesti. Posion Kuorikkikankaalla kaikki paalutukset pyrittiin tekemään takymetrin avulla (n. 300 m² kaivausalueet 2 metrin välein ja n. 250 koekuopan paikkaa 10 metrin välein). Koska takymetriäkään ei näe puun läpi, jonkin verran paalutusta tehtiin mitoillakin. Takymetrin siirto edullisempaan paikkaan on nimittäin usein sen verran vaivalloinen teko, ettei sitä

kannata muutaman paulun takia tehdä.

Lisäksi on mainittava vielä, että n. puoli kilometriä etelämpänä sijaitsevalle Kotipuronsuon asuinpaikalle siirrettiin takymetrin avulla sama koordinaatisto vain muutaman koneensiirron ja tukipisteen avulla.

Löytöjen mittaus

Löytöjen tarkassa dokumentoinnissa takymetri helpottaa merkittävästi työtä sekä itse paikan mittauksessa että myös jälkitöissä. Löytöjen luettelointi helpottuu kun koordinaatteja ei tarvitse kirjoittaa enää useampaan kertaan ensin löytölappuun ja sitten mahdolliseen löytökortistoon ja itse luetteloon. Takymetrillä saa myös korkeusluvun, jonka mittaaminen muilla menetelmillä on varsin hankalaa. Yhdistettynä kerrostietoon ja tasojen vaatuslukuihin myös löydön syvyyden maanpinnasta saa laskettua ainakin SOAR-ohjelmalla. Löytöjen tarkkaa dokumentointia takymetrillä on tehty Posiolla ja Ristiinassa. Periaatteessa koneenkäyttäjät ja prismapitäjät riittävät, mutta osoittautui kätevämmäksi, jos kolmas henkilö voi osallistua kirjoittamalla pussiin löytönumeron ja laittamalla löydöt pussiin.

Löytöjen tallennukseen käytettiin itse konstruoitua ohjelmaa, jonka käskettiin kysyä jokaisen mittauksen yhteydessä seuraavat tiedot: juokseva löytönumero, löytölaji ja löytökerros. Käytännöllisimmäksi on osoittautunut järjestys, jossa mittaus tapahtuu ensin ja muiden tietojen kysely sitten. Joidenkin mielestä järjestys voi olla parempi toisinkin päin. Mittauksen jälkeen koneenkäyttäjät ilmoitti juoksevan löytönumeron, joka kirjoitettiin pussiin ja prismapitäjät ja/tai löytöjen pussittajat ilmoitti koneenkäyttäjälle tallennusta varten löytölahin ja löytökerroksen. Löytöluokitus tapahtui karkealla tasolla: kvartsi, keramiikka, pii, kivilaji-iskos, palanut luu yms. Tällöin riittää yleensä kymmenkunta koodinumeroa, jotka koneenkäyttäjät oppii nopeasti ulkoa ja toiminta nopeutuu. Kerrostiedon lisäksi muuta kontekstiin viittaavaa koodia ei käytetty yksinkertaisuuden ja nopeuden vuoksi. Ristiinassa tallennettiin parhaim-

millaan/pahimmillaan 479 löytöpistettä päivässä.

Löytötiedot siirrettiin takymetrin muistista päivittäin (= iltaisin) kannettavalle tietokoneelle GDT -tiedonsiirto-ohjelmalla. SOAR-ohjelmaan rakennetun tiedonsiirron kautta tiedot saatiin edelleen suoraan SOAR-kortistoon, jossa ne olivat valmiina löytökorttoja ja löytöluettelon tekoa varten. Ajan tasalla olevien löytökorttojen avulla kaivaustoimintaa ohjailtiin ainakin Posion kaivauksella. Tiedot saa siirrettyä pienellä muokkauksella GDT:stä mihin tahansa tietokantaohjelmaan ja siitä edelleen mihin tahansa paikkatietoa käsittelevään ohjelmaan (mm. IDRISIIN). Posion tapauksessa myös löytölaput tulostettiin ennen löytöjen puhdistusta, joten niitä ei tarvinnut käsin kirjoittaa. Silkan vian säästämisen lisäksi takymetrillennuksen etuna on tiedon oikeellisuus. Jos mittaus on tehty oikein, mikään myöhempi kirjoitusvirhe ei pääse enää tietoa tuhoamaan. Useinhan löytötieto joudutaan kirjoittamaan kolmeen kertaan: pussiin, lappuun ja luetteloon.

Riesä vai helpotus?

Takymetri ei varmasti ratkaise kaivausteknisiä ongelmia. Mielestäni se on apuväline, jonka avulla saadaan eksaktimpia tietoja helpommin. Luovasti käyttämällä se säästää aikaa muihin tehtäviin. Takymetri vaatii kuitenkin aina käyttäjänsä, mikään arkeologin korvike se ei ole. Käytännön kokemus on osoittanut, että takymetri myös sitoo käyttäjänsä. Jos takymetriä käytetään löytöjen mittaukseen, on selvää ettei sitä voi samanaikaisesti käyttää muihin mittaus-tehtäviin. Ainakin tähän asti käytössä olleiden laitteiden tietokoneet ovat olleet hyvin alkukantaisia ja niiden kanssa on ollut varsin helppo sotkeentua erilaisissa numeroinneissa ja ohjelmoinnissa. Käytännöllisimmäksi ratkaisuksi on osoittautunut yhden asian hoitaminen kerrallaan ja esim. Posion kaivauksella taktiikkana oli, että aina kun tasokaivausta kaivettiin, kaivauksenjohtaja seiso kiltisti takymetrin takana mittaamassa löytöjä ja kun oli tarve muihin mittauksiin, kaivajat lähetettiin kaivamaan koekuoppia, johon ei takymetriä tarvita.

TYÖLLISYYSKYSELYN TULOKSET

Leena Lehtinen

Arkeologinen seura (lyh. jatkossa SARKS) lähetti vuoden 1995 aikana kahteen otteeseen jäsenille kyselyn työllisyydestä ja toivomuksista seuran toiminnan suhteen. Marraskuun loppuun mennessä vastauksia oli tullut 21 kpl, mikä on vähän runsaan sadan jäsenen seuralta. En ryhdy tässä pohtimaan alhaisen vastausprosentin syitä. Muutamat kysymykset ovat saaneet aiheellista kritiikkiä epäselvästä sanamuodosta, toistosta ja liiasta laajuudesta. Uskon kuitenkin, että jos jokin asia on ihmiselle läheinen ja hänellä on tarvetta reagoida, niin kyllä hän silloin reagoi.

Seuraavassa on kysymys kysymykseltä lyhyesti referoitu vastauksia, jotka varsinkin "esseekysymyksissä" olivat laajoja ja vaikeasti lyhennettäviä. Niistä kysymyksistä, missä vastaukset voi tilastoida on myös tehty pylväsiagrammit. Vaikka vastaukset käsiteltiin luottamuksellisesti, moni oli laittanut oman nimensä alle. Tämän perusteella voidaan uskoa, että myös avointa keskustelua kyselyssä esitetyistä asioista voidaan käydä. Muutamat nasevasti ilmaistut mielipiteet olen lainannut suoraan ja kursivoivoinut.

Kirjekuoret hävitin välittömästi, minkä vuoksi en esittele vastausten alueellista levinnettä. Vastauksien määrässä eivät arkeologiset yliopistokaupungit mitenkään erottuneet muuta maasta. Enemminkin sain sen vaikutelman, että nimenomaan arkeologisten keskuspaikkojen ulkopuolella vaikuttavat seuran jäsenet olivat vastanneet innokkaimmin eikä "kaupunkilaisten" ja "maalaisten" vastauksissa ollut merkittäviä eroja. Ensimmäisellä kierroksella tuli vain yksi vastaus pääkaupunkiseudulta, toisen kierroksen jälkeen luku nousi jo kuuteen. Pahoittelen kysy-

mysten numeroinnissa tapahtunutta kömmähdystä — järjestysnumeroinnin hypähtely voidaan laskea tilapäisen lukihäiriön tiliin.

Vastausten yhteenveto

Henkilötiedot:

Vastausten määrä: 21 kpl, joista naisia 11, miehiä 9.

Vastaajien ikä: 30–39 v. 9 henk; 40–50 v. 10 henk; yli 50 v. 1 henk.

Tutkinnot: 1 FT, 2 FL, 17 FK. (yksi vastaaja ei täyttänyt henkilötietokohtaa).

Ks. kuva 1.

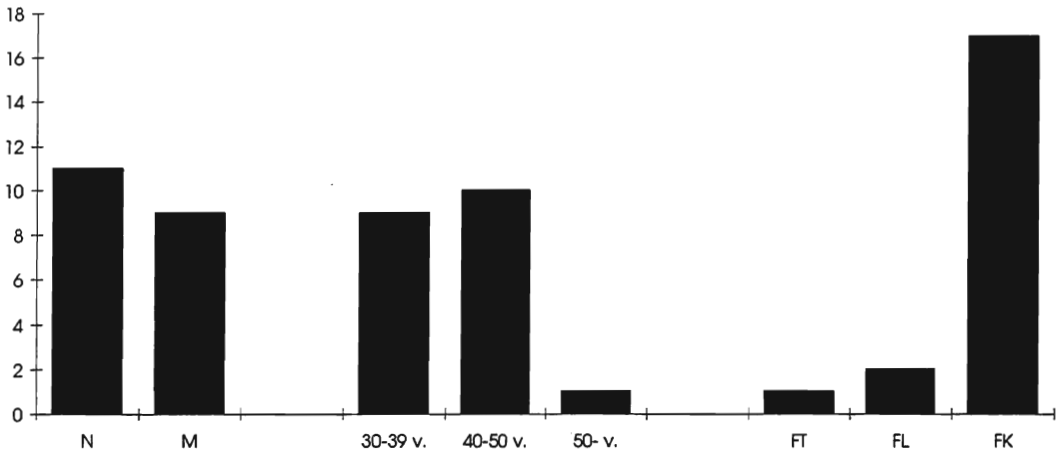
Kysymyksiä arkeologien työllisyydestä:

1. Oletko ollut työttömänä arkeologisen urasi aikana ?

Kyllä: 15; Ei 6. Lähes kaikki kyllä-vastanneet olivat olleet lyhyehkön jakson heti valmistumisen jälkeen. Yli vuoden työttömyyden kokeneita oli vastaajista 2.

3. Mitkä katsot olevan työttömyyteesi johtaneet syyt ?

Vastauksissa oli kirjoja: yleisin vastaus "ei ole työtä tarjolla" tai "suhdanteet". Toiseksi yleisin eri sanamuodoissa "alan organisaatio, mm. ei ole luotu maakunta-arkeologi järjestelmää". *"Alan organisaatio nojaa näkemykseen, että aina on tilapäistyövoimaa, joka voidaan potkia pellolle"*. Seitsemän jätti vastamatta tähän kysymyseen.



Kuva 1. Vastaajien sukupuoli, ikä ja tutkinto.

5. kuinka olet vaikuttanut työllistymiseesi ?

Vastaukset olivat odotetut: hakemalla töitä, ottamalla vastaan kaikki mahdolliset hommat/lähtemällä työn perään, kouluttautumalla, järjestämällä itselle työtä, tekemällä työnsä mahdollisimman hyvin, yksi oli vaihtanut kokonaan alaa. Osallistumalla, olemalla aktiivinen, positiivinen ja rauhallinen.

6. Pitäisikö Suomen arkeologisen seuran pyrkiä vaikuttamaan työllisyystilanteeseen ja miten ?

Kyllä: 16; Ei: 2; En tiedä tai ei vastannut: 2.
Kuinka: vastauksia oli yhtä monta kuin vastaajaa, mutta useimmissa toivottiin ulospäin vaikuttamista eri tavoin: opetusministeriöön, museoihin ja luomalla kuva alan tarpeellisuudesta sekä järjestämällä harjoittelupaikkoja opiskelijoille. *"Pitämällä ääntä arkeologien puolesta museovirastossa, kuntatyönantajaan päin, kuin myös museoalan ammattiliitossa sekä informoida opetusministeriötä"*. Moni vastasi, ettei tiedä miten seuran tulisi toimia. Ks. kuva 2.

7. Katsotko, että arkeologien työhönottaminen tapahtuu demokraattisesti ?

Ei: 14; En tiedä: 2; Toisinaan kyllä, toisinaan ei: 2; Työhönoton ei tulekaan olla demokraattinen prosessi vaan työnantajalla on oikeus etsiä sopivin: 3.

Muutama korosti, että epädemokraattinen valintaprosessi ei ole yksin museoviraston ongelma. *"Parhaille on aina ollut töitä"*. Ks. kuva 3.

8. Jos vastasit ei, miten tilannetta voitaisiin korjata ?

Yleisin vastaus: avoin haku ja yhtenäinen työhönotto. Luotava jonotuslistat kaivauksiin. Kaihattiin myös avointa tiedottamista ja verenvaihtoa hommiin. Selvät pätevyyskriteerit ja koulutus kunniaan, Ruotsin RAÄ:n tapainen pistelaskujärjestelmä Suomeenkin. Neljä vastaajaa toivoi ark.seuran toimivan asian eteen, näistä kaksi, että SARKS aloittaisi avoimen keskustelun asiasta, yksi vaati seuraa ajamaan politiikkaa, jolla lisätään arkeologikunnan tarvetta ja yksi tekemään lakialoitteita, joissa vaadittaisiin työtehtävän ja erikoisalan yhteensopivuutta.

10. Muita ideoitasi arkeologien työttömyyden hoitamiseksi ?

Vastauksia oli monenlaisia, selvää linjaa ei löytynyt. Ehdotettiin selvitystä arkeologien työttömyysasteesta, organisaation hajauttamista ja yksityisyrittelijäisyyttä eli tervettä kilpailua museoviraston rinnalle. Muutama ehdotti tohtoreita käynnistämään kansainvälisiä tutkimusprojekteja. Eniten ehdotettiin yksityisten konsulttifirmojen perustamista.

Kysymyksiä suomalaisen arkeologian tavoitteista:

1. Mitkä ovat suomalaisen arkeologian päämäärät ?

Vastaukset olivat kuin samasta muotista valetut: tavoitteet ovat tutkimus, opetus, popularisointi, suojelu, kansainvälinen yhteistyö. Tässä linja oli yhtenäinen: Tutkimus ja tiedotus olivat mukana joka vastauksessa. Joukossa oli sentään yksi individualisti, joka totesi, että *"Vastustan ylhäältä annettuja päämääriä. Jokainen tutkija päättäköön itse mikä on tärkeää. Koko kysymyksen asettaminen osoittaa, että arkeologikunta on henkisesti liian sidoksissa keskusjohtoiseen järjestelmään eikä huomaa siinä mitään outoa."*

2. Kuinka realistisena pidät niiden toteutumista — ja millä edellytyksillä ?

Tässä vastaukset hajosivat, keväällä vastanneet olivat pessimistisempiä kuin syksyn vastaajat. Kaikki neljä, jotka eivät uskoneet tavoitteiden toteutumiseen olivat kevään vastaajien joukossa. Tervejärkistä realismia ja tulevaisuususkoa löytyi vastauksista paljon, asiat onnistuvat, kun tajutaan mahdollisuudet ja osataan ne hyödyn-

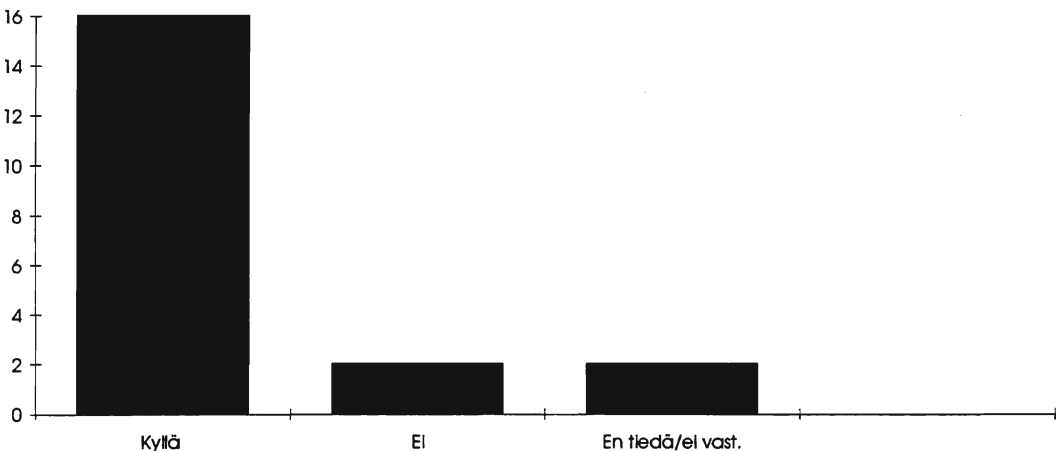
tää. *"Kaikkia osa-alueita on yli 100 ajastaikaa työstetty kulloistenkin resurssien puitteissa eikä meidänkään jälkeemme ole tiedossa vedenpainsumusta. Kysymys on toimien tehostamisesta ja resurssien tasosta (lisääminen ja ohjaaminen oikealla tavalla).*

3. Kenen pitäisi ne toteuttaa ?

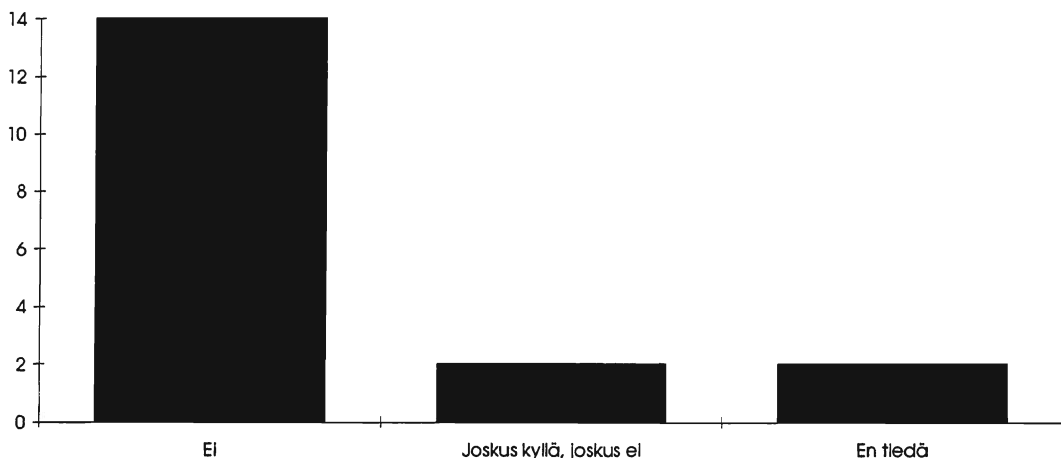
Yleisin vastaus: kaikkien yhdessä. Toiseksi yleisin: arkeologien itsensä tai eri sanamuodoissa: niiden jotka päättävät tai ovat vaikutusvaltaisessa asemassa (tarkoitettiin joko henkilöitä tai museovirasto/opetusministeriötä).

4. Mitä toivot työltäsi suomalaisena arkeologina ? Oletko mielestäsi saavuttanut niitä päämääriä, joita olet ammatillisesti itsellesi asettanut ?

Vastaukset olivat toiveiden suhteen ilahduttavan yhtenäiset: eri muodoissaan kaikki haluavat tutkia ja vaikuttaa suomalaisen arkeologian päämäärien toteuttamiseksi. Tavoitteisiinsa — mutta vain osaksi — suurin osa oli päässyt. Yksi oli saavuttanut enemmänkin. Viisi vastaajaa ei ollut saavuttanut ammatillisia päämääriään.



Kuva 2. Pitäisikö Suomen arkeologisen seuran vaikuttaa arkeologien työllisyystilanteeseen?



Kuva 3. Tapahtuuko työhönotto demokraattisesti?

5. Ovatko koulutuksessasi saamasi valmiudet vastanneet käytännön työn vaatimuksia ?

Kaikki vastasivat ei. Moni toivoi koulutukselta enemmän kenttätyöopetusta ja opiskelijoiden työharjoittelun lisäämistä. Moni totesi, että työtä oppii vain työssä eivätkä yliopistojen resursit riitä nykyistä enempään.

6. Kuinka arkeologinen työnjako pitäisi järjestää Suomessa ?

Arkeologin virkoja maakuntamuseoihin: 12 vastausta (näistä yksi ehdotti virkoja myös keskiajan kaupunkeihin, vastauksissa käytettiin myös termejä "paikallismuseot" ja "museot"); Lääninhallitukseen/ympäristökeskuksiin: 1 kpl; Valtion laitoksiin tai museovirastoon (malli aluesuunnittelijajärjestelmästä): 2 vast.; Yritysten perustaminen: 2 vast.; Tutkimuskeskuksen perustaminen: 2 vast.; Hajautettava: 1 vast. Resurssit alueelliseen toimintaan (ei ilm. kohdetta tai samantekevää mikä organisaatio): 3. Kulttuurihallintoon ja tiedotusosalalle: 1 vast.; Lisää virkoja yliopistoihin: 1 vast. Yksi sanoi että työnjako on periaatteessa OK, mutta vaati lisäresursseja alueelliseen toimintaan ja tutkimukseen. Yksi vaati selvitysten tekoa arkeologien työn tarpeesta. Yliopistojen tutkimustehtävä ja

resurssitarve mainittiin parissa vastauksessa.

Muutama totesi, että alueelle tarvitaan vähintään kaksi arkeologia. Moni totesi myös, että vaikka hajautetaan, täytyy keskusjohdon silti kontrolloida toimintaa. Yksi muistutti, että hajauttamisesta huolimatta museoviraston resurssien tulee säilyä nykyisellään.

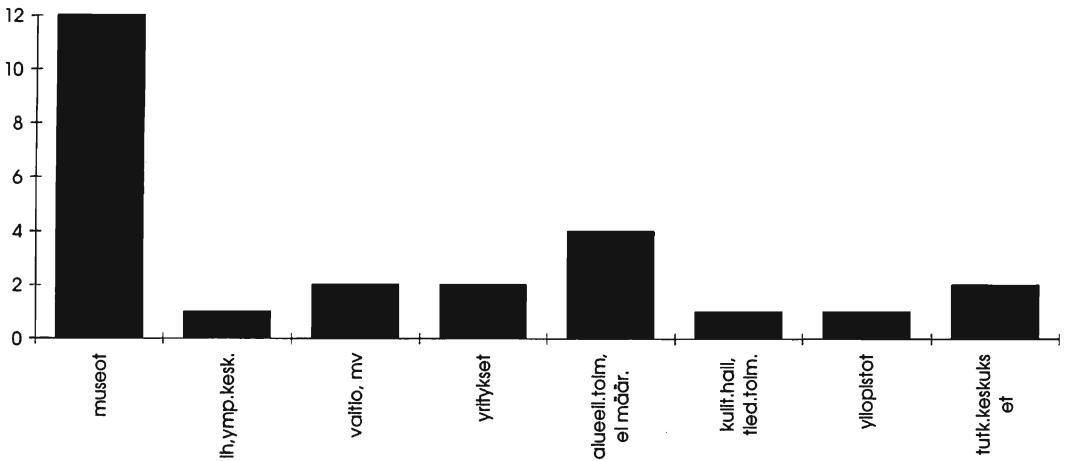
Useimmat vastaajat ehdottivat useampaa vaihtoehtoa, siksi edellä esitetyissä luvuissa summaksi tulee yli 21. Linja oli kuitenkin selvä: yksikään ei ehdottanut nykyisen keskusjohtoisen systeemin ylläpitämistä, vaan kaikissa oli hajautus ja alueellisen toiminnan tukeminen mukana.

Alan kehittyminen edellyttää myös, että on riittävästi vaikinmaisessa virassa olevia henkilöitä, joiden ei tarvitse pelätä työllisyytensä puolesta ja sen vuoksi jättää ilmaisematta mielipiteitään.

Ks. kuva 4.

Yhteenvedoa tuloksista:

- 1) Arkeologien tavoitteet ovat yhtenäiset: kaikki pyrkivät tutkimukseen, popularisointiin ja suojeluun. Ammattikuntamme on tavoitteidensa osalta selvästi tieteellisesti orientoitu-



Kuva 4. Arkeologien työnjako Suomessa.

nutta. Kaikkien tavoitteet ovat kytkeyksissä tutkimuksen edistämiseen.

- 2) Hajauttamista ja alueellisen toiminnan tukemista pidetään parhaana ja realistisimpana tapana uusien työpaikkojen saamiseen. Enemmistö oli maakuntamuseoihin perustettavien virkojen kannalla. Kaikki vastaajat olivat aluetason toiminnan kehittämisen kannalla.
- 3) Työhönottoa ei pidetä demokraattisena vaan siihen toivottiin avoimuutta ja selkeitä pätevyysvaatimuksia.
- 4) Arkeologisen seuran tulisi vaikuttaa alan työllisyyteen lähinnä ulospäin vaikuttamalla.
- 5) Vastaajat eivät olleet kärsineet mitenkään poikkeuksellisen paljon työttömyydestä verrattuna muihin ammattikuntiin.
- 6) Konsulttiefirmojen perustamista ja vapaan kilpailun lisäämistä toivottiin eri yhteyksissä.
- 7) Vastausten perusteella ammattikunta on yhtenäinen eikä sisäistä eripuraa ollut havaittavissa. Tämän kyselyn pohjalta avointa kes-

kustelua voidaan jatkaa rakentavassa hengessä. Ammattikunnalla on edellytyksiä voimat kooten toimia edellä lueteltujen yhteisten tavoitteiden saavuttamiseksi.

- 8) Alhainen vastausprosentti voidaan tulkita myös niin, että ko. asia ei kiinnosta tai ole ajankohtainen jäsenistölle. Seurassa on lähes sata tämän vuoden jäsenmaksunsa maksanutta jäsentä, jotka eivät reagoineet kyselyyn.

Vastausprosentin alhaisuus alentaa selvityksen arvoa mutta hyvä näinkin. En kommentoi tuloksia tämän enempää vaan jätän kentän keskustelulle avoimeksi. Itse olen iloinen siitä, että muutamien kysymysten kohdalla jäsenistön viesti seuralle on selvä. Seuran toiminnan ja yhtenäisyyden kannalta olisi hyvä, jos vastaamatta jättänyt enemmistö reagoisi ottamalla yhteyttä ja ilmaisemalla joko tukensa/vastustuksensa tämän kyselyn pohjalta mahdollisesti tehtäviin toimenpiteisiin. Sen voi tehdä ottamalla yhteyttä hallituksen jäseniin tai vaikka lähettämällä nimimerkkikirjoituksen Muinaistutkijaan.



MUISTEMIA KIVIKAUDELTA

Matti Huurre

– Niin, se punamulta, innostui Ikäloppuvaari iltanuotiolla. Kukaan ei tosin ollut puhunut punamullasta, mutta kun vaari on muistelutuulella, ei sille mahda mitään.

– Olikohan se kesällä 2968 eKr. vai liekö ollut edellisenä ... vai seuraavanako, hän aloitti. – Sama sille, joka tapauksessa minä ja Sintti oltiin silloin vähän jäniksenpoikaa isompia mutta paljon vikkelämpiä ja joka paikkaan ehtiviä. Kerrankin, kun Tietomiehen Akka siivosi kotaa ja oli nostellut pihalle kaikenlaista jännää kamaa ... Meistä ihan tuntui, että siitä voisi olla hauskuutta meillekin ja kun Akka meni taas sisälle, Sintti nappasi pussillisen punamultaa. Sitä ei moni olisi uskaltanut, kun Tietomies käytti sitä vainajien värjäämiseen. Vähän minunkin selkääni karmi, kun pussi rantakallion suojassa avattiin.

Punamulta oli oikein hienoa, se tarttui heti kämmeniin. Sintti hieraisi sitä minun poskeeni, minä heitin kourallisen hänen naamaansa, sitten punamulta vain pölysi ilmassa ja pian me olimme joka paikasta aivan kuolleenpunaisia.

Pölyä meni silmiin ja suuhun; Sinttiä yskitti ja hän nojasi hakisella kädellään kallioon. Siihen jäi vaaleaan pintaan selvä kämmenen kuva. Minä vetäisin sen viereen sormella juovan. – Katso, käärme ! Sintti innostui, syl-

käisi sormiinsa ja tuhersi hetken kieli poskessa. – Tässä on hirvi ! hän selitti. – Hyvä, että sanoit, ei sitä muuten arvaisi, minä tuhahtin. – Näin se hirvi tehdään.

Ja sitten me kilpaa piirtelimme seinämän täyteen hirvenkuvia. Välillä piti tapellakin, kun toinen tuhrasi oman hirvensä toisen tekemän päälle. Ja kun kyllästyimme hirviin, keksimme muuta. – Arvaas mikä, sanoi Sintti, veti pystyviivan, teki yläpään pyörylän, alas kaksi kaartaa ja sivuille vielä viivat. Oli pakko nauraa: siinä oli selvästi lenkosäärinen Päällikkö. Minäkin tein ukonkuvan ja pistin sen päähän kaksi sarvea. – Tietomies, tunnisti Sintti – Mutta katsopa tätä ! Taas hän piirsi tikku-ukon – vai oliko se ukko. Sillähän oli ihan selvästi isot riipputissit. Olin tukehtua nauruun. – Akka ! Mutta mitä sillä on kädessä ?

– Arvaa, vinkaisi Sintti ja säntäsi juoksuun. Vilkaisin taakseni ja seurasin kiireesti esimerkkiä, sillä ilmielävä äkäinen Akka oli tulossa jo aivan lähellä kädessään ikävännäköinen keppi ...

Meidät komennettiin pesemään töherryksemme pois pilaamasta kaunista kallioseinää, mutta väri oli ihmeen lujassa. – Olkoon sitten, Tietomies sanoi. – Kyllä ne siitä häviävät, kunhan sade tulee.



**JOURNAL OF ARCHAEOLOGICAL
METHOD AND THEORY**

Päivi Kankkunen

Michael Brian Schiffer perusti sarjan Journal of Archaeological method and theory julkaisujen Advances in Archaeological Method and Theory ja Archaeological Method and Theory jatkajaksi. Uudesta julkaisusarjasta haluttiin edellämäinittäjä joustavampi sekä aiheiden käsittelyltään ajantasaisempi. Sarjan ensimmäinen numero ilmestyi vuoden 1994 alussa. Numeroita ilmestyy vuosittain neljä. Kustantajana on amerikkalainen Plenum Press. Suomessa julkaisu on LINDAn mukaan saatavilla ainoastaan museoviraston kirjastosta.

Sarjassa pyritään julkaisemaan pääasiassa kattavia synteesejä, mutta myös arkeologian historiaa, metodi/teoria -keskeisiä case-studeja sekä metodien ja teorian pioneeritutkimuksia. Artikkelien tulisi luoda kriittinen ja kommentoiva katsaus aiempaan tutkimukseen ja samalla aiempaa tutkimusta systematisoimalla luoda artikkelille viitekehys käsittelemästään aiheesta. Ennen julkaisua artikkelit joutuvat asiantuntijoiden tarkastettavaksi sekä päätoimittajan ruodittavaksi (rigorous peer review), jotta niiden taso saadaan pysymään mahdollisimman korkeana.

Asiantuntijaraatiin kuuluvat mm. Lord Colin Renfrew, Cambridge, Margaret W. Conkey, Berkley, Kalifornia, Prudence M. Rice, Illinois, J. Peter White, Australia sekä John E. Yellen Washington.

Kursorinen tutustuminen sarjassa ilmestyneiden artikkeleiden otsikoihin herättää kiinnostusta ja jopa uteliaisuutta. Esimerkkinä sellaiset otsikot kuin "Working Through Theoretical Tensions in Contemporary Archaeology: A Practical Attempt from Southwestern Colorado", "People with History: Un Update on Historical Archaeology in the United States" tai pari arke-

ologisen aineiston muodostumista pohtivaa artikkelia: "Beyond the Identification of Formation Processes" ja "Identification and Assesment of Secondary Refuce Aggregates" tai "Archaeological Aspects of Insect Use". Artikkelit "Mortuary Practices: Their social, Philosophical-Religious, Circumstantial, and Physical Determinants" täyttää kokonaisen numeron monografi-an omaisesti.

Lisäesimerkkeinä sarjassa käsitellyistä aiheista mainittakoon arkeometria, luun pintakäsittely, talouksien jätteenkäsittely ja kulutus-tavat historiallisena aikana, yms.

Silmäilemiäni artikkeleiden perusteella näyttää sille, että ensimmäisessä numerossa sarjalle ilmoitettuja pyrkimyksiä ja kriteerejä on noudatettu erittäin kirjaimellisesti kaikkien artikkeleiden kohdalla. Artikkeleissa todellakin esitetään päätoimittajan toivotat asiat ja vielä-pä lähes samassa järjestyksessä kaikissa. Niinpä toisaalta hieman yllättyy siitä, että näin tiukasta kontrollista huolimatta, jolloin artikkeleiden muoto on usein kiinteä, ovat tekstit kuitenkin sujuvia. Lieneeköhän tiukka päätoimittaja puutunut tähänkin puoleen... Sekä tavasta käsitellä aihetta että tavasta kirjoittaa tulee joidenkin kirjoitusten kohdalla jopa ns. nuorekas tuntu, esimerkiksi Michael J. Shottin artikkeli iskosmateriaalin tutkimuksesta.

Amerikkalainenhan sarja on, sen tunnistaa jokaisesta artikkelista jo ensimmäisistä virkkeistä. Tyypillisesti amerikkalaiseen tapaan kirjoitukset ovat hyvin läheisissä yhteyksissä antropologiaan sekä muihin nimenomaan amerikkalaiseen yhteiskuntatieteellisiin tutkimuksiin. On kuitenkin mielenkiintoista lukea, miten tuttuja asioita käsitellään aivan toisenlaisesta tutkimusperinteestä käsin ja nivotaan yhteen tietei-

siin, joita meillä ei perinteisesti ole arkeologian aputieteenä käytetty. Christopher Carr käsittelee artikkelissaan hautaustapoja, joiden arkeologisia tulkintoja Amerikassa hän arvioi käyttämällä HRAF-tietokantaa.

Tiukasti hallittu muoto tuottaa lukijalle helpotusta, niin ettei lukijan tarvitse itse jäsentää lukemaansa tai etsiä tasaisesta tekstipuurosta punaista lankaa. On hienoa, että artikkeleissa esitetään yhteenveto aiemmasta tutkimuksesta ja nimenomaan esitetään se kriittisesti ja arvioiden. Näin välttyään lukemasta peräkkäin listattuja abstrakteja. Tämän katsauksen jälkeen esitetään metodinen ja teoreettinen osuus. Sitten seuraa case-study, jossa kirjoittaja toteuttaa esittelemänsä teoreettisen ajatuskulun tutkimusongelmana tai tutkimuksen painotuksena tiettyyn suuntaan. Ja lopuksi kirjoittaja arvioi tutkimuksen kulkua, tuloksia ja esittää tulevaisuuden suuntaviivoja.

Erinomaista ovat mielestäni artikkeleissa esitetystä tutkimusyhteenvedosta poikiva ajantasainen — tosin amerikkalaisuuden vuoksi rajoittunut — lähdeluettelo kyseisen tutkimusongelman alueelta. Ajantasaisuus koituu näin ei vain kirjoittajan vaan myös lukijoiden hyödyksi.

Case-studyt luovat artikkeleihin tukevan ja lat maahan kaapaisun, jolloin vakuuttuu kirjoittajan asiantuntemuksesta ja ongelman perinpohjaisesta käsittelystä. Tällöin jäävät pois nuo lukijan kannalta kiusalliset ja usein kirjatut: "should do", joihin monet hodderit, shanksit ja tilleyt jämähtävät.

Sarja ei siis liene keskusteluareena vaan siinä esitellään tutkimuksia. Vaikka sarja on olemukseltaan perin amerikkalainen niin vaikuttaa joidenkin artikkeleiden lukeminen piristävälle, mutta kohtuus myös tässä: muutama artikkeli liikaa peräjälkeen ja piristys vaihtuu kärsiintymiseksi.

WHITHER ARCHAEOLOGY?

- Papers in honour of Evzen Neustupny

Heikki Matiskainen

Kuna, M. & Venclova, N. (eds). Praha 1995, 312 p.

1960-luvun arkeologia oli suurta murroskautta, kun tieteenala alkoi voimakkaasti hakeutua ja hajaantua poikkitieteellisiin suuntauksiin, kuten luonnontieteeseen ja filosofiaan. Tiedollisten rajojen etsiminen loi "uuden" tai "analyttisen arkeologian", joilla pyrittiin lopettamaan subjektiivinen typologia ja positivistinen deskriptiivisyys.

"Antiquity" julisti 70-luvun taitteessa kirjoituskilpailun aiheesta "Whither archaeology?" Yllättäen ensimmäisen palkinnon voitti tšekkoslovakialainen Evzen Neustupny ja toisen amerikkalainen Glynn L. Isaak.

Voittajan sanoma oli jälkikäteen katsottuna varsin yksinkertainen. 70-luvulta taaksepäin "puhdas" arkeologia ei ollut kukoistuksestaan huolimatta tuottanut paljoakaan uudistuksia tieteenalaan. Uusi aika tuli viitoittaa luonnontieteellisiä menetelmiä hyväksikäyttäen, (radiohiilijajoitus, arkeozologia, fysikaalinen antropologia, määrälliset analyysit sovellettuina tietokoneisiin, etc.). Näin tulikin tapahtumaan samalla vuosikymmenellä. Tuolloin tämän päivän itsestäänselvytykset vaativat pioneeriajattelua. Ehkä myös 1968 Tšekkoslovakian tapahtumat olivat muistissa pääpalkintoa jaettaessa.

Antiquity'n palkinto teki Neustupnystä kuuluisan. Toki hän oli jo tuolloin Keski-Euroopassa merkittävä sotakirveskulttuurin ekonominen tutkija ja tuottanut melko nerokkaan teorian "infiltroituneesta" esihistoriallisesta migraatioprosessista. Se on hyväksytty laajalti erääksi lu-

kuisista sotakirveskulttuurin leviämistä sivuavista malleista.

Usein arvostettu arkeologi uransa jälkijaksolla saa kunnianosoituksena nuorempien tutkijakollegoiden kontribuutioista koostuvan kirjan. Nyt esiteltävä kirja on juuri sellainen. 25 arkeologin kirjoittajajoukko Euroopan maista on mielenkiintoinen valikoituma ja äskettäin ilmestynyt teos viestittää lukijalleen selvän kuvan eri alueiden kansallisen arkeologian suuntauksista. Tšekkoslovakiaa ei enää ole, marxistisen arkeologian dominanssi on ohi, — ainakin Itä-Euroopassa — ja "New archaeology" on saanut haastajia erikoisesti Englannista.

Juhlakirja on jaettu viiteen aihepiiriin: paradigmata ja prospektit, ympäristö ja asutus, arkeologia ja kieli, metodologiset kysymykset ja sosiaaliset mallit. Jo toimittajat huomauttavat esipuheessaan, että jako on verrattain abstrakti ja he vain ovat yrittäneet koota kirjavasta joukosta samankaltaisia kysymyksiä ja ratkaisuja käsittäneet artikkelit otsikkoryhmän alle. Ei-muodollinen joukko Neustupny'n ystäviä on muistanut häntä 60-vuotissyntymäpäivän johdosta. Haluankin esitellä koosteen vain muutamasta artikkelista, jotka ovat keskusteluisällöltään ajan-kohtaisia.

Torsten Madsen, (*Archaeology between facts and fiction: the need for an explicit methodology*), tarkastelee Skandinavian ja erityisesti Tanskan arkeologian uudistumista ja nykytilaa tieteenmenetelmällisestä näkökul-

masta. Skandinavian arkeologialla on pitkät induktiiviset ja positivistiset perinteet ja arkeologia on säilynyt vahvasti tietopohjaisena. Osuvan rinnastuksen hän esittää englantilaiseen arkeologiaan: "englantilainen arkeologi on henkilö, joka hakee teorian avulla tietoa kun taas tanskalainen hakee tiedon avulla teoriaa". Madsen varsin hienovaraisesti käsittelee Ian Hodderin luomaa "post-prosessualistista" arkeologiaa, argumentoiden vääräksi Hodderin näkemykset, joiden mukaan yleisten lakien humanismisältö kieltää ihmisiltä vapauden ja ainoastaan historiallinen lähtökohta antaa heille mahdollisuuden ajatella niin vapaasti kuin haluavat ilman universaaleja teorioita. Samoin hän varoittaa Hodderin johtoajatuksesta: "data ei ole objektiivista vaan totta", mikä on avoin kutsu manipuloida tietoa omiin erikoistarkoituksiinsa. Madsen selvittää tilanteen siten, että realistisesti työskentelevä arkeologi kohtaa kaksi eri tasoa. Ensin sen, joka on riippuvainen arkeologisen datan tietopinnasta ja toisen, joka on mentaalinen konstruktio teoreettisella tasolla ja jota kutsutaan menneisyydeksi. Se mikä tekee arkeologian tieteenalaksi sen omilla ehdoillaan erotuksena muista tieteenaloista on juuri sen metodologia.

Arkeologin käytössä olevan tiedon laajeneminen on muuttanut merkittävästi tieteenalaa erityisesti Tanskassa. 50 vuotta sitten arkeologi kykeni hallitsemaan suvereenisesti koko maan esihistoriallisen tiedon. 25 vuotta sitten yliopisto-opetuksessa vielä pyrittiin kokonaistietoon, vaikka ymmärrettiin, että totalismi laajenevalla kentällä olikin vain pelkkä kuvitelma. Nyt ei kellään luennoitsijalla ole enää hallussaan kokonaistietoa, vaan tuloksena on erikoistuminen kapea-alaiselle sektorille. Trendi on tulevaisuudessa yhä selvempi erikoistuminen. Sama kehitys jatkuu arkeologisen datan käytössä; aikaisemmin kaikki data ajautui Kansallismuseoon, joka toimi tutkimuksen päämajana. Nyt aineisto on jakaantunut 50 instituutioon halki Tanskan ja vaikka julkaisuja on määrällisesti enemmän kuin koskaan, julkaistavan aineiston määrä on pienempi kuin koskaan.

Arkeologiassa esiintyy tänään selvä tendenssi kahteen eri piiriin; aineistoon pohjautu-

vat tutkijat ja teoriaan pohjautuvat tutkijat. Ääri-äidat molemmissa ryhmissä valottavat erittäin vähän kuvaa menneisyydestä.

Madsen luottaa siihen, että moderni informaatiotekniikka tulee ratkaisevasti helpottamaan arkeologisen aineiston käyttöä, vähentämään perinteisen julkaisutavan merkitystä. Aineistomallien ja teoreettisten mallien välinen keskustelu ja yhteensovittaminen on tällä hetkellä erityisen tärkeää ja mikäli "explicit linking" faktan ja fiktion välillä ei oteta vakavasti, se saattaa merkitä koko arkeologian kuolemista omana tieteenalana.

John Bintliff, (*"Whither archaeology?" Revisited*), on todellinen postprosessualismia vastaan taisteleva ritari, eikä päästä Hodderia yhtä vähällä kuin Madsen. Bintliff tekee arkeologian historiassa selvän historiallisen jaon empiristiseen ja romanttiseen suuntaukseen, joista edellisestä on johdettavissa prosessuaalinen, "new archaeology" ja jälkimmäisestä "post-prosessualismi", jota edelsi ylikunnianhimoisesti luodut pseudohistorialliset esihistorian kansojen "kertomukset" ja kritiikittömät yritelmät rekonstruoida heidän yhteisöjään etnografista ja historian analogioista sekä modernin maailman kokemuksista.

Bintliffin mielestä arkeologiassa on meneillään tällä hetkellä sukupolvien välinen ottelu. Crahame Clarkin ja Lewis Binfordin johdattelema arkeologia, "menneisyyden tieteellinen antropologia", on muuttumassa itsetietoisena "humanistisen", filosofian, kirjallisuusteorian ja sosiologian liikkeen suuntaan. Bintliff pahoittelee, että valtion tukema arkeologinen tohtorikoulutus erikoisesti Cambridgessä on luisumassa huijareiden hallintaan, joiden eturivissä toimii guruna Hodder "valittuine" messiaanisine piirteineen. Hänen luoma terminsä "kirjallinen poissulkeminen", jota esiintyi aikoinaan myös prosessualistien joukossa on nyt postprosessualistien liikkeessä saavuttanut vakavia piirteitä. "Kirkkoisiksi" ovat kohonneet filosofeista Foucault, Derrida, Bourdieu, Althusser, Habermans, Heidegger, jne. Aikaisempi Freudin ja Darwinin perustalle rakennettu tiedekuva on muuttumassa tietoiseksi ihmiskeskeiseksi maailmankatsomukseksi, joka lähentelee keskiaikais-

ta kuvitusta maapallon kosmoksesta ihmisen ollessa sen keskipisteenä.

Bintliff tarkastelee syitä, jotka johtivat "New Archaeology" syntyyn ja kehittymiseen sodanjälkeisestä tiedekuvasta. Eric Higginsin ekologisella determinismillä on laaja vaikutus englantilaiseen arkeologiaan vielä tänäänkin. Post-prosessualismin näkee Bintliff osaksi laajempaa postmodernistista kehityskaarta, josta on tullut läntisen talouselämän ja politiikan älyllinen sivutuote. Hän luettelee ne kielteiset vaikutukset, jotka ovat johdettavissa postprosessualismista, ja tuo varoittavasti esille "pyhän kolminaisuuden"; genderismin, etnisyyden ja vallan, joiden tutkimus on keskittynyt postprosessualistien käsiin. Feministiarkeologia tuskin kaipaa tässä tarkempaa selvitystä, Bintliffin arvioi asian varsin epätieteelliseksi fundamentalismiksi. Etnismin korostaminen arkeologiasa on taas antanut poliittisia aseita erälle vähemmistökansallisuuksille asioidensa poliittiseen esilletuomiseen, mm. Norjan saamelaiset, (miksei myös suomalaiset saamelaisetkin). Tilanne on johtanut vinoutumiin objektiivisuuden puuttuessa.

Vallan olemus kiehtoo myös postprosessualisteja, jotka tosin ovat voimattomia akateemikkoja taantumuksellista epä-älyllistä hallitusta vastaan, suistuvat kyynillisyyteen ideologia- ja uskontosysteemejä vastaan, mutta joiden paranoia ei ole kaukana "vallankaappauksesta".

Bintliffin artikkeli on värikäs ja mielenkiintoinen niille, jotka haluavat seurata ajankohtaista englantilaisen arkeologian "uusjakoa". Lukijan yllättää suorapuheisuus eikä Bintliff suinkaan jää kriittisyyden linjoille, vaan tuo esille myös oman enempi Wittgensteinin filosofiaan pohjautuvan arkeologiarakenteensa.

Teokseen ovat kirjoittaneet myös Ian Hodder, (*Towards a contextual methodology*) ja Michael Shanks, (*The archaeological imagination: creativity, rhetoric and archaeological futures*), jotka ovat Englannin johtavia postprosessualisteja. Shanks'in kirjallisuusviitteitä tarkasteltaessa ei voi kieltää, etteikö häivähdyksiä "kirjallisesta poissulkemisesta" olisi havaittavissa. Shanks aloittaa artikkelinsa ohjelmajuulistuksella: "eräs merkittävimmistä muutoksista

arkeologiassa 1970-luvun jälkeen on tajuaminen, että arkeologia on jotain nykyisyydessä tehtyä. On olemassa enemmän, kuin menneisyyttä tutkiva arkeologia; arkeologia on ajan-kohtainen sosiaalinen käytäntö".

Shanks tarkastelee tieteenalaa käytännön kulttuuripolitiikan, tekniikan, suoritustavan, keskustelun ja retoriikan ja siihen liittyvän vallan käytäntönä, tarkastellen retoriikan lainalaisuuksia ja heijastaa olemassaolon ja olemuksen eroavaisuutta objektiivisen maailmankuvan tuottamisessa, — mikäli sellainen on ylipäänsä mahdollista.

Hodderin mielestä kontekstuaalisen arkeologian teoreettinen aate on yksinkertainen. Ei voida ymmärtää inhimillistä käyttäytymistä suhteuttamalla sitä universaaleihin lainalaisuuksiin. Arkeologiset havainnot ovat liian omakohtaisen lähestymisen rasittamia, totunnaista kaavaa johdattavia. Asioiden symbolistinen selitysarvo jää liian helposti dominoivan, toistoihin perustuvan kaavan alle. Vastaukset saavat tukensa kontekstuaalisen tai hermeneuttisen, edestakaisen, yleisen ja erityisen ymmärryksen prosessiliikkeessä, kunnes tietynlaisen näkökulman johdonmukaisuus on saavutettu. Hodder toistaa kuvauksensa, että kontekstuaalinen metodologia on hermeneuttinen spiraali. Tulkitsija menee "ympäri ja ympäri" sovitukseen datan johdonmukaiseksi "samankaltaisuuksien" kokonaisuudeksi. Menettely on siksi pikemmin spiraali kuin ympyrä, koska data asteittain muuttaa selitystään jatkuvuuden jaksossa.

Hodderin ja Shanksin postprosessualistiset artikkelit ovat etäänntyneet näkymättömiin keski- ja itäeurooppalaisesta arkeologiasta, kun vertaa niiden puhdasoppista tieto-opillista sisältöä tsekkien ja puolalaisten tuottamiin artikkeleihin. Stanislaw Tabaczynski tarkastelee marxilaisen tieteen teorian roolia ja tulevaisuutta Puolan arkeologiassa sodan jälkeen, (*A future for the Marxists paradigm in Central European archaeology? The Polish Case*). Marxilaisvaihtuksen hän erottaa neljään toimintakategoriaan unohtamatta mainita niiden kannattajansa, joskin unohtaa sovittelevasti myös tarkastella Puolan tiedeakatemia materiaalisen kulttuurin

laitoksen nykyistä suhdetta marxismiin. Marxilainen sisäisten suhteiden teoria on löydettävissä myös postprosessualistisessa tietoteoriassa.

John Collis, (*Celts, power and politics*), on kirjoittanut esseen, jossa hän tarkastelee arkeologian asemaa laitoksena ja institutiona eri Euroopan maissa. Artikkelin on erinomainen yhteenveto siitä, miten arkeologinen instituutio vaikuttaa siellä tuotettuun tieteeseen ja kuinka joko tiedepolitiikka tai valtiopolitiikka heijastuu laitosten toimintarakenteeseen. On olemassa fragmentarisia, suljettuja ja avoimia yliopisto-instituutteja ja niiden ohella muita laitoksia, kuten arkeologi- ja antikvaariyhdistykset, kansallis- ja paikallismuseot, hallitusten laitokset, ammattiyhdistykset ja lähinnä EU:n piirissä toimivat riippumattomat järjestöt. Niiden kehystistoria on mielenkiintoinen. Englantilaisen arkeologian eroavaisuus mannermaisesta askaruttaa Collisia; miksi esim. kommunistinen Tšekkoslovakia ja kapitalistis-porvallistinen

Saksa omaa samanlaisen yliopisto-opetuksen, kaivaushierarkian ja sosio-kulttuurin paradigman dominanttisen jatkuvuuden arkeologiaan? Opetuksen autoritäärisyys vaihtelee eri maissa suuresti, esim. Englannissa jopa rohkaitaan konflikteihin opettajan ja professorin välillä, vastakohtana saksalainen järjestelmä, jossa professorin valta on absoluuttinen.

Juhlakirjaan ovat kirjoittaneet mm. Marek Zvevlebil, (*Indo-european origins and the agricultural transition*), Pavel Dolukhanov, (*Archaeology and linguistics: theories old and new*) ja Alexander Häusler, (*über Archäologie und Ursprung der Indogermanen*). Indoeurooppalaisten alkuperäkysymys on erittäin ajankohtainen ja kuuma peruna. Artikkeleita rinnastamalla ymmärtää sen suuren kuilun, joka vallitsee englantilaisen ja saksalaisen ajatuksen välillä edelleen indoeurooppalaisissa/indogermaanisissa kysymyksissä.

EU:n Raphael-kulttuuriperintöohjelman pilottiohjelmien tukirahaa haettavana lähes 60 miljoonaa markkaa

Euroopan Unionin komissio on julkistanut Raphael-kulttuuriperintöohjelman valmisteluun liittyvät neljä pilottiohjelmaa. Niihin on budjetoitu yhteensä 10 miljoonaa ecua eli lähes 60 miljoonaa markkaa. Myös suomalaiset voivat tehdä ehdotuksia kulttuuriperinnön säilyttämistä ja kehittämistä edistävästä hankkeista ja hakea niihin EU:n tukea. Hakuaajat päättyvät ohjelmasta riippuen 15.5., 31.5. tai 15.6.1996.

- 1) Tuki Euroopan museoiden kulttuuriperinnön saatavuutta ja arvostuksen lisäämistä koskevalle yhteistyölle.
- 2) Eurooppalaisen ulottuvuuden sisältävä toiminta ja/tai tapahtumat Euroopan kulttuuriperinnön suojelun ja kulttuuriperintöä koskevan tietoisuuden edistämiseksi.
- 3) Yhteistyö Euroopan barokkityylisen ja arkeologisen kulttuuriperinnön suojelemiseksi ja sen arvostuksen lisäämiseksi.
- 4) Euroopan kulttuuriperinnön suojelua koskevan alan ammattilaisten koulutus ja liikkuvuus

Lisätietoja Raphael-ohjelman pilottihankkeista antaa museovirastossa tutkija Marianna Kaukonen, puh. (90) 405 0365. Hakemuslomakkeita saa EU:n komissiosta ja komission Suomen toimipisteestä.

ROOMALAISTA PROPAGANDAA, TILANKÄYTTÖÄ JA HAUTOJA

— PÄIVÄ KLASSILLISEN ARKEOLOGIAN SEMINAARISSA

Eeva-Maria Viitanen

Suomen Klassillisen Arkeologian Seura ry piti kolmannen seminaarinsa 22.03. tiedekeskus Heurekan tiloissa. Seminaarin teemana oli "Tutkimuksia läntisellä Välimerellä".

Päivän aloitti Pirjo Hamari, jonka aiheena oli Roomassa sijaitsevan Capitolium-kukkulan kommemoratiiviset monumentit ja niihin liittyvä poliittinen propaganda. Capitolium oli yksi Rooman kaupungin keskuksista, sen vallan symboli ja uskonnollinen keskus. Sen laelle rakennettiin temppeleitä ja pystytettiin kunniapatsaita. Myös triumfikulkeet päättyivät Capitoliumille. Roomalaisille julkinen rakentaminen oli tärkeä suvun ja toisaalta yksittäisen henkilön kunniaa ja muistoa korostava toimi, rakennus- tai korjauskohteesta tuli suvun *monumentum*. Poliittisen virkauran ylimmillä askelilla olevat virkamiehet rakennuttivat temppeleitä useimmiten sotasaalisvaroista ja yleensä suvulle tärkeälle jumalalle. Usein myös korjattiin esi-isän rakennuttamaa temppeliä ja näin muistutettiin suvun kunniakkaasta menneisyydestä. Rakennuttajan tarkoituksena oli hankkia kansan ja erityisesti äänestäjien suosio.

Ulla Rajala jatkoi hieman samankaltaisesta aiheesta eli miten keisari Trajanuksen rakennuspolitiikassa toteutui hyvän kuninkaan propaganda. Hispaniassa syntynyt Trajanus oli ensimmäinen ei-italialainen keisari ja hän nousi valtaan 98 jKr. Trajanus oli sotilas ja pääosan keisariuttaan hän viettikin itäisen Välimeren sotatantereilla. Hän perusteli asemaansa hyvän kuninkaan — *optimus princeps* — ideologian avulla: keisarin valta oli peräisin Juppiterilta ja hän saattoi säilyttää valtansa huolehtimalla kansansa hyvinvoinnista. Trajanuksen julkisen rakentamisen ohjelma keskittyi erityisesti viljan saannin varmistamiseen. Roomaan rakennettiin jokisatama ja merisatama korjattiin. Toinen painopiste oli kansanhuvien järjestämisessä — Trajanuksen politiikassa toteutui kirjaimellisesti sananlasku leivästä ja sirkushuveista. Omaksi kunniaakseen keisari rakennutti keisariforumeista suurimman, jonka huipentumana oli *divus Traianuksen* — jumalallisen Trajanuksen — temppeli.

Marttiina Fränti tarkasteli talojen välistä tilaa (*locus communis*), niiden väliin jätettävää kulkuväylää (*ambitus*) ja yhteisiä seinä (*paries com-*

munis) koskevaa lainsäädäntöä Vitruviuksen tekstien ja erilaisten lakikokoelmien (mm. *Digesta* ja *Codex Theodosianus*) perusteella. Hän esitteli erilaisia malleja kiinteistöjen ja rakennusalueen rajoja koskevien säädösten soveltamisesta käytäntöön roomalaisessa rakentamisessa. Lisäksi pohdittiin säädösten alkuperää ja maaseudulta kaupunkiin siirtymisen vaikutusta niihin.

Iltapäivän aloitti William van Andringa, joka puhui gallialaisten pyhäkköalueiden kehityksestä roomalaisvallan aikana. Hän vertasi Gallian löytöjä italialaisiin, joissa on erotettavissa kolme osaa: ensin itse pääjumaluuden temppeli, sitten portiikki vähäpätöisemmille jumalille ja kansan suojaksi sitten teatteri tai circus ja kylpylä puhdistautumisriittejä varten. Usein alueet oli järjestetty hierarkisesti siten, että temppeli oli korkeimmalla kohdalla ja kylpylä alinna. Gallialaisina erityispiirteinä säilyivät mm. jumalien nimet ja ominaisuudet sekä temppelirakennus, jossa *cellan* eli kaikkein pyhimmän huoneen ympärillä oli kulkueita ja kävelemistä varten *ambulatorio*.

Sanna Aro vei kuulijat itäisiin tunnelmiin. Hän vertaili etruskien varhaista ja vähäaasialaisen Lyykian hautamaalausta. Samankaltaisuudet tyyliissä, anatomisissa yksityiskohdissa ja aiheissa ovat huomattavia. Etrurian maalausten tekijöiksi arvellaan Kreikan itäosista tulleita joonialaisia taiteilijoita tai sitten ainakin on käytetty joonialaisia malleja. Sama on mahdollista Lyykiassa. Jooniassa hautamaalauksia ei ole säilynyt, mutta vaasimaalauksen perusteella voidaan sanoa että tyyli on levinnyt sieltä sekä itään että länteen.

Päivän päätteksi Tryggve Gestrin esitteli Rooman merisataman ja Ostian hautausmaata, Isola Sacraa, joka sijaitse pienellä saarella via Flavian varrella. Ensimmäiset haudat ovat 100-luvulta jKr. ja alueen käyttö on jatkunut aina 300-luvulle jKr., minä jälkeen se jäi unohtuksiin ja peittyi vähitellen dyynien alle. Sinne on haudattu lähes kaikki Portugalin asukkaat sosiaaliluokkaan ja varallisuuteen katsomatta - näin siellä esiintyy myös kaikkia hautaustyypejä köyhien amforoista ylellisiin hautakammioihin. Piirtokirjoituksista on kerätty tietoa vainajista ja samalla kaupungin elämästä ja kulteista.

UUDET OPINNÄYTETYÖT

Helena Ranta

Helsingin yliopisto, Arkeologian laitos

Risto Kesseli: Bolivian ylätasangon esihispaaniset adobechullpat eli hautatornit n. 1200–1550 -luvulla jKr. ja aimaraväestön ekspansio.

Pro gradu -työ, huhtikuu 1995

Adobechullpa on maanpäällinen, maastossa hyvin erottuva neliön- tai suorakaiteenmuotoinen, jopa kymmenen metriä korkea hautatorni, jonka sisällä olevaan hautakammioon ylätasangon aimara-intiaanit asettivat vainajansa hauta-antimineen kasvikuidusta punotussa säkissä. Tutkielman päätavoite on synteesisitys adobehautatorneista. Työssä käsitellään hautojen tutkimushistoriaa, rakennusteknisiä piirteitä ja ajoitusta. Työn perustana on suomalaisten arkeologien vuosina 1989–90 ja 1992 suorittamien hautatornikaivausten ja kenttäinventointien tulokset.

Minna Kähtävä-Marttinen: Pyytäjiä ja kaskenkaatajia. Etelä-Hämeen varhaismetallikautinen asutus arkeologian ja siitepölyanalyysin valossa.

Pro gradu -työ, huhtikuu 1995

Tutkimuksen tehtävänä oli hahmottaa Etelä-Hämeen varhaismetallikauden asutusta arkeologian ja stratigrafisten siitepölyanalyysien valossa. Tutkimuksen keskeisiä kysymyksiä on, voidaanko varhaismetallikautista asutusta ja sen kehitystä seurata sekä miten uudisasutus — ja jatkuvuusteorioiden vastaavat tutkimusalueelta tehtyjä havaintoja kiinteän asutuksen alkamisesta.

Sirpa Leskinen: Suomen varhaiset lukot ja avaimet — katsaus erääseen arkeologiseen esineryhmään.

Pro gradu -työ, huhtikuu 1995

Tutkielmassa tarkastellaan Suomen alueelta löytyneitä esi- ja varhaishistoriallisia lukkoja ja avaimia sekä jälkimmäisiin läheisesti liittyviä koristeavaimia/avaimenmuotoisia riipuksia. Tutkimuksen ensisijaisena lähtökohtana on aineiston typologinen luokitus ja ajoittaminen. Tarkastelun kohteena ovat myös esineiden löytökontekstit, joilla saattaa olla merkitystä mm. esineiden funktion ja ajoituksen suhteen. Tutkimuksessa tarkastellaan myös lukkoihin ja avaimiin liittyviä sosiaalisia aspekteja ja symboliikkaan liittyviä kysymyksiä.

**Petro Pesonen: Varhainen asbestikeramiikka.
Pro gradu -työ, huhtikuu 1995**

Tutkielman aiheena on Suomen varhaisin asbestisekoitteinen keramiikka, joka tutkimushistoriassa on jaettu kahteen osaan. Asbestisekoitteiseen nuorempaan varhaiskampakeramiikkaan ja ns. Kaunissaaren keramiikkaan. Tutkielma pyrkii selvittämään onko jako pätevä, ja onko sillä tyyllisiä, teknologisia ja kronologisia perusteita. Toisaalta tavoitteena on selvittää varhaisen asbestikeramiikan suhdetta muihin kivikautisiin keramiikkaryhmiin — sekä kronologisella ja korologisella että jossain määrin myös ekologisella tasolla. Erityisesti nousee esiin kysymys, edustavatko varhainen asbestikeramiikka ja sen eri tyylit sellaista arkeologisesti erotettavaa kulttuuria tai ryhmää joka ei kuulu aikansa "valtakulttuurin", tyyppillisen kampakeramiikan piiriin?

**Sari Saastamoinen: Sätöksen (Outokumpu, P-K) alueen esihistoriallisen asutuksen kuvastuminen Saari-Oskamo-järven sedimenteistä tehdyssä siitepölyanalyysissä.
Pro gradu -työ, huhtikuu 1995**

Työssä tutkittiin siitepöly- ja hiilihiukkasanalyysin avulla esihistoriallisen ihmistoiminnan vaikutusta kasvillisuuden kehitykseen. Tutkimuskohteena oli Pohjois-Karjalassa Outokummussa sijaitseva Sätöksen neoliittinen asuinpaikka (n. 5600–3500 B.P.). Tarkoituksena oli selvittää ihmistoiminnan merkkejä siitepölytöissä ja niiden avulla arvioida ihmistoiminnan luonnetta alueella.

**Johanna Seppä: Poikkiteräisten kvartsinuolenkärkien tehokkuus. Kokeellinen tutkimus.
Pro gradu -työ, huhtikuu 1995**

Tutkielma perustuu kokeisiin, joiden tarkoituksena oli selvittää suomalaisten poikkiteräisten kvartsinuolenkärkien tehokkuus metsästyksessä, erityisesti hirvenmetsästyksessä. Koetta varten valmistettiin skandinaavisiin mesoliittisiin löytöihin perustuvia primitiivisiä jousia ja poikkiteräisillä kvartsikärjillä teritettyjä nuolia. Koeammuntojen tuloksia verrattiin aikaisempiin nuolenkärkitutkimuksiin ja tanskalaisiin mesoliittisiin luulöytöihin, joissa on säilynyt nuolien aiheuttamia vaurioita. Lisäksi arviointiperusteena käytettiin nykyisen jousimetsästyksen antamia tietoja jousien ja nuolien tehokkuudesta.

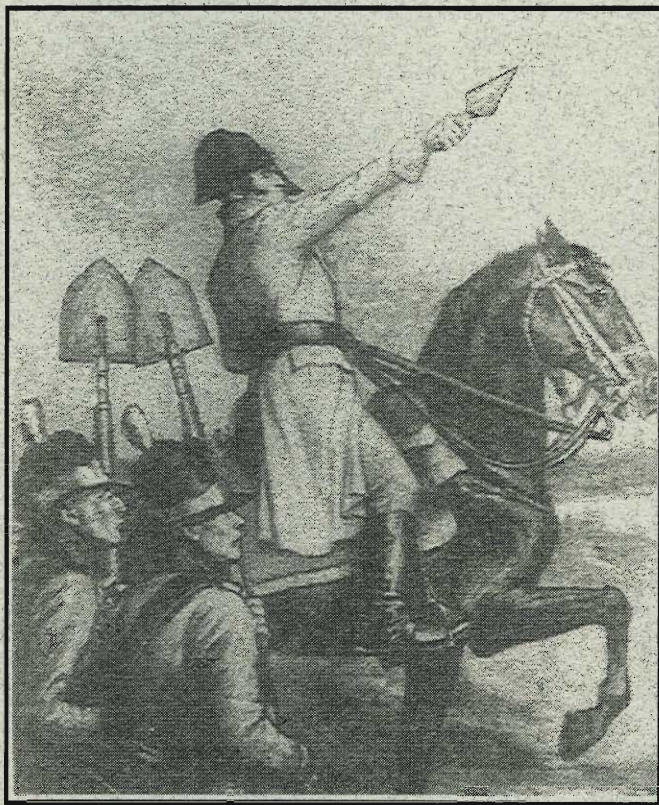
EDULLINEN JA RIPEÄ VAIHTOEHTO

Muinaisjäännösten etsiminen ja paikantaminen, inventoinnit
Muinaisjäännösten kartoitukset ja laajuuden määritykset
Kaivaustutkimukset
Muinaisjäännöselvitykset ja -luettelot
Muinaisjäännösten merkintä, opastaulut

Arkeologinen fosforianalyysi
Makrofossiilianalyysit
Minerologiset analyysit
ATK-sovellutukset ja ohjelmointi.
- SOAR-muinaisjäännösrekisteri
- Windows sovellutukset

puh: 90-4208852
fax: 90-4208967
email: Timo.Jussila@Helsinki.Fi
osoite: Kotitontuntie 17 F,
02200 Espoo

Jatkuva tuote- ja työmenetelmien kehittäminen takaa tehokkaan ja edullisen työsuorituksen, sekä korkean laadun.



*Tuokiokuva
maastosta, jossa
Mikrolahti Oy:n
Savon tutkimus-
prikaatin johtaja
on havainnut
mehevän muinais-
jäännöksen ja
komentaa jouk-
konsa tuimaan
koekuopitukseen.*

A.Edelfeltin
pohjalta...

Ristiinan Astuvansalmen kalliomaalaukset -seminaari 7.-8.6.1996

Ristiinan ja Astuvansalmen kalliomaalauksilla järjestetään seminaari **7.-8.6.1996** (perjantai ja lauantai) **Ristiinassa**.

Ristiina sijaitsee Mikkelistä 21 km Kouvolan-Lappeenrannan suuntaan, Kouvolaan matkaa on 87 km, Lappeenrantaan 89 km ja Helsinkiin 223 km.

Ohjelma

Perjantain 7.6.1996 seminaariohjelma käsittää luentoja ja keskusteluja Ristiinassa (kunnanviraston valtuustosali). Seminaarissa käsitellään mm. Etelä-Savon kalliomaalauksia ja niiden tulkintaa sekä kalliomaalausten dokumentointia uusilla valokuvausmenetelmillä.

Lauantai-aamuna 8.6.1996 lähdetään laivalla Astuvansalmelle, jossa on mahdollisuus tutustua kalliomaalauksiin erikseen rakennetuilta katselutelineiltä asiantuntijoiden opastuksella. Lopuksi palataan vielä takaisin Ristiinaan, jossa on yhteinen paneelikeskustelu.

Kohderyhmä Tutkijat, asianharrastajat, opiskelijat jne.

Maksut Seminaarin osanottomaksu on vielä avoinna, mutta se tulee olemaan noin 125 mk, minkä lisäksi majoitus (3-4 hh huoneissa) ja täysihoito Ristiinassa Ravintola Brahessa maksaa yhteensä 250 mk/hlö (2 hh huoneissa 290 mk/hlö).

Ilmoittautuminen

22.5.1996 mennessä Helsingin yliopiston Maaseudun tutkimus- ja koulutuskeskukseen kurssisihteeri Sirpa Nupposelle, puh. (955) 202 3337 tai fax (955) 2023 300.

Tiedustelut

Koulutuspäällikkö Sirku Piispanen Helsingin yliopiston Maaseudun tutkimus- ja koulutuskeskus, Mikkelä puh (955) 202 3331 ja tutkija Juhani Grönhagen, Helsingin yliopiston Lahden tutkimus- ja koulutuskeskus, puh. (90) 191 23569.