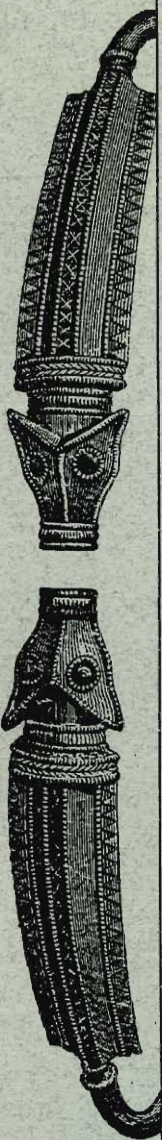


MUINAISTUTKIJA 1/1996



Teemanumero asumuspainanteista. <i>Petri Halinen</i>	1
Kodanpohjia ja meripihkaa Kierikistä. <i>Pentti Koivunen</i>	2
Mietteitä alisen Kemijoen kivikauden asuinmuistoista. <i>Hannu Kotivuori</i>	8
Outokumpu Sätös ja Orov Navolok 16, talo 3. <i>Taisto Karjalainen</i>	13
Posion Kuorikkikankaan asumus. <i>Petro Pesonen</i>	19
Jätinkirkot — Pohjanlahden pohjoisen rannikkoalueen arvoituksellinen muinaisjäännösryhmä. <i>Aulis Forss</i>	26
Mosaiikkielämää Euromuseossa eli mitä minä täällä oikein teen? <i>Juha-Matti Vuorinen</i>	36
Pyyntikuoppien tutkimisesta. <i>Petri Halinen</i>	38
Nordic TAG -raportti. <i>Heikki Matiskainen</i>	39
Ajankohtaista. <i>Helena Ranta</i>	43

MUINAISTUTKIJA 1/1996

Suomen arkeologisen seuran tiedotuslehti

Vastaava toimittaja:

Petri Halinen, Albert Petreliuksen katu 5 C 18, 01370 Vantaa. Puh. 90-835997

Toimituskunta:

Henrik Asplund, TY arkeologian osasto, Henrikinkatu 2, 20500 Turku.
Puh. 921-2620259

Tuija Kirkinen, HY arkeologian laitos, PI 13, 00014 Helsingin yliopisto.
Puh. 90-19123479. Sähköposti: tuija.kirkinen@helsinki.fi.

Eero Muurimäki, Kauppakatu 19 B 20, 40100 Jyväskylä. Puh. 941-616881

Jari Okkonen, Oulun yliopisto, arkeologian laboratorio, PI 400, 90571 Oulu.
Puh. 981-5533236

Helena Ranta, museovirasto, PI 913, 00101 Helsinki. Puh. 90-4050263

Muinaistutkija ilmestyy neljä kertaa vuodessa. Painos 200 kpl. ISSN 0781-6790. Taitto Tuija Kirkinen. YLIOPISTOPAINO, PIKAPAINO, Helsinki 1996.

Muinaistutkijan vuosikerran **tilaushinta** Suomeen 100 mk, ulkomaille 120 mk.

Tilausosoite: Muinaistutkija, Suomen arkeologinen seura, museovirasto, PI 913, 00101 Helsinki.

Irtonumeromyynti: Akateeminen kirjakauppa, Helsinki.

Ilmoitusten hinnat: takakansi 300 mk (1/2 sivua 150 mk), takakannen sisäpuoli 250 mk (1/2 sivua 125 mk), sisäsivut 200 mk (1/2 sivua 100 mk).

Kirjoitusten laatimisohteet: Muinaistutkija julkaisee arkeologisia ja arkeologiaa sivuavia artikkeleita, katsauksia, keskustelupuheenvuoroja, kirjojen ym. julkaisujen ja näyttelyjen arvosteluja ja esittelyjä. Käsikirjoitukset lähetetään Muinaistutkijan vastaavalle toimittajalle yllä olevaan osoitteeseen. Ne tulee toimittaa levykkeellä, mieluiten PC:n WP tai Microsoft Word -muodossa. Muista tiedostomuodoista pyydetään sopimaan etukäteen. Toimitukselle lähetetään levykkeen lisäksi myös paperituloste. Levykkeitä ei palauteta kirjoittajille.

Lehteen tuleva aineisto on jätettävä vastaavalle toimittajalle viimeistään **31.3.** (nro 2), **31.8** (nro 3) ja **31.10** (nro 4).

Suomen arkeologinen seura perustettiin vuonna 1982 ylläpitämään eri tehtävissä toimivien suomalaisten arkeologioiden keskinäisiä kontakteja. Tieteellisen ja muun alaan kohdistuvan keskustelun virittäminen sekä arkeologisen tutkimuksen tason kohottaminen ovat seuran toiminnan päämääriä. Muinaistutkija on neljä kertaa vuodessa ilmestyvä lehti lähinnä kotimaisia arkeologeja ja arkeologian harrastajia varten.

Arkeologisen seuran vaalikokouksessa vaihtui kaksi hallituksen jäsentä. Erovuoroisten Jussi-Pekka Taavitsaisen ja Lauri Pohjakallion tilalle valittiin Päivi Kankkunen ja Tuija Kirkinen. Sirkku Pihlman jatkaa puheenjohtajana. Hallituksen järjestäytymiskokouksessa tammikuun alussa päätettiin, että Ari Siiriäinen jatkaa varapuheenjohtajana ja Leena Lehtinen rahastonhoitajana. Tuija Kirkisestä tuli sihteeri ja Petri Halinen aloittaa Muinaistutkijan toimittajana. Muina hallituksen jäseninä ovat Milton Nuñez ja Päivi Kankkunen.

Muinaistutkijaa on päätetty edelleen kehittää sekä ulkoasultaan että sisällöltään. Tämänkertaisessa lehdessä tuodaan esille kivikauden ja varhaismetallikauden asumuspainanteisiin liittyviä kysymyksiä. Niihin paneudutaan sekä laajemmasta näkökulmasta että yksittäisten asumuspainanteiden kautta.

Asumuspainanteet ovat asumusten jäännöksiä, joita tavataan laajalla alueella Fennoskandiassa ja Venäjällä. Eniten niitä lienee Ruijan ja Pohjanlahden rannikoilla, mutta niitä on löydetty runsaasti myös sisämaasta Saimaalta ja Karjalasta. Asumusten muoto vaihte-

lee sekä alueellisesti että ajallisesti ja tutkimuksen edetessä niiden rakenne ja muoto on saanut uusia tulkintoja. Varsinkin uusimpien tutkimusten perusteella voidaan perustellummin keskustella kysymyksestä, ovatko ne kodan vai talon jäännöksiä.

Laajemmat kysymykset, joihin asumuspainanteiden avulla on paneuduttu, liittyvät vuotuiskiirtoon; tutkimus erilaisten asuinpaikkojen asemasta vuotuiskierron osana saa vankempaa pohjaa asumuspainanteiden tutkimusten myötä. Myös muut asumukset tai asuinpaikat / tukikohdat kuuluvat olennaisena osana tähän kokonaisuuteen. Jätinkirkkojen funktionaalinen tulkinta liittyy tämän arvoituksellisen muinaisjäännösryhmän osaksi ihmisen toimentulostrategiaa.

Tässä Muinaistutkijan numerossa haluttiin tuoda esille joitakin asumuspainanteita koskevia kysymyksiä. Kirjoittajat ovat paneutuneet niihin varsin tuoreidenkin tutkimusten kautta. Seuraavassa numerossa toivomme voivamme esitellä rautakautta koskevia asioita. Siihen asti.

KODANPOHJIA JA MERIPIHKAA KIERIKISTÄ

Pentti Koivunen

Iijoen voimalaitosten rakentamisen yhteydessä 1960-luvulla jokilaaksoa inventoitiin ja silloin löydettyjä muinaisjäänöksiä tutkittiin monin kaivauksin. Laajimmat kaivaukset tehtiin Yli-Iin pitäjän Kierikin kosken niskalla olevalla Kierikin saarella, joka edelleen on patoaltaan vedenpinnan yläpuolella n. 57–58 metrin korkeudella. Ari Siiriäisen v. 1967 julkaiseman tutkimuksen kaksi keskeistä tulosta olivat asuinpaikalle tyypillisen asbestisekoitteen keramiikan tyyppimäärittely ja harvinaisen rikkaitten meripihkalöytöjen analysointi. Artikkelin myötä Kierikin keramiikaksi nimetty asbestisekoitteen keramiikka paljastui paikalliseksi variantiksi myöhäiskampakeramiikasta, mutta suhde Pöljän keramiikkaan jäi edelleen epävarmaksi. Meripihkaesineistöä, joka oli katkelmallista, voitiin erottaa 25 esinettä: v-porattuja nappeja, kielimäisiä riipuksia, rombiriipuksia ja yksi pyöreä levy. Meripihkalöydöt olivat sitäkin merkittävämmät, koska ne ilmeisesti olivat asuinpaikalle yksittäin hukattuja esineitä, eivätkä ilmeisesti peräisin esim. hajonneista haudoista. Ne siis todistivat muiden tuontiesineiden, kuten piinuolenkärkien, tavoin poikkeuksellisen rikkaasta asutuksesta, jolla oli omia erityispiirteitä mm. keramiikan muodossa. Kaivauskertomusten dokumentaatiosta ei löydy viitteitä siitä, että Kierikin saarella olisi ollut varsinaisia kodanpohjia.

Hieman ennen Siiriäisen artikkelin ilmestymistä oli Aimo Kehusmaa löytänyt Kierikin saaren kohdalta Kierikinkankaalta v. 1966 kolme pyöreähköä painannetta, jotka hän tulkitsi "kodanpohjiksi". Niiden läheltä soravarojen tarkistuskuopasta ja keskimmäiseen kodanpohjaan kaivetusta koekuopasta löytyi mm. keramiikkaa.

Museolöytönä v. 1975 tuli Pohjois-Pohjanmaan museossa esille hirvenpääkoristeinen liusketikari. Esine oli alunperin löytynyt jo v. 1951 Kierikin kosken alapuolelta, joen etelärannalta Välitalon päärakennuksen kaivuutöissä. Tikarin julkaisija Aimo Kehusmaa suoritti löytöpaikan vieressä pienen koekaivauksen, josta tavattiin kivikautiseen asuinpaikkaan liittyvää materiaalia.

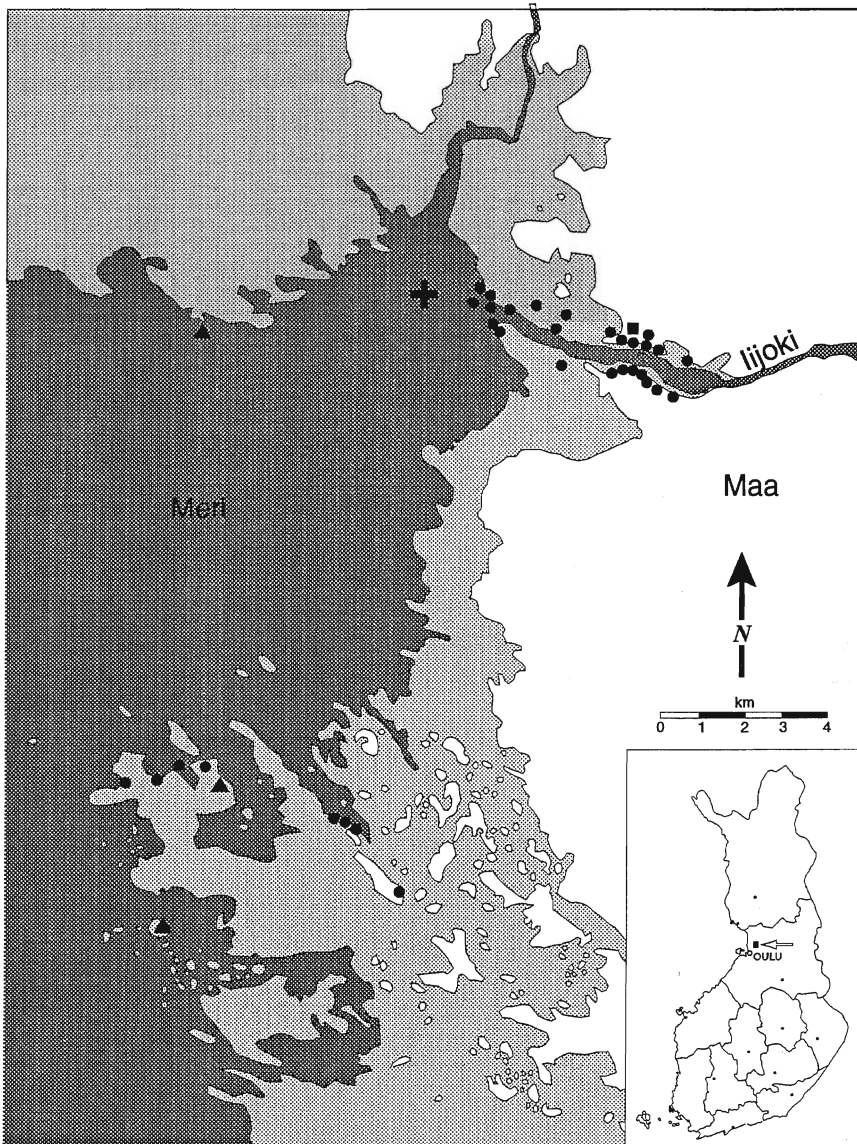
Kierikin kosken tienoilla oli myös 1960-luvulta alkaen tehty muita pienempiä koekaivauksia ja tutkimuksia. Työllisyysvarojen käyttö mahdollisti jo v. 1963 tavatun Kierikinkankaan itäpuolisen sorakuopan asuinpaikan rippeiden tutkimukset vuosina 1986–87 Eeva-Liisa Schulzin ja Timo Pärssisen toimesta. Löytöaineisto oli suhteellisen runsas ja kiinteinä jäänteinä tutkittiin kaksi kodanpohjaa. Alueelle jäi vieläkin tutkimatonta kulttuurikerrosta ja ainakin kolme kodanpohjaa.

Timo Pärssinen suoritti vuoden 1987 Kierikin sorakuopan kaivausten yhteydessä koetutkimuksen ja kartoituksen Korvalan tilan uudisrakennuksen yhteydessä tavattujen kivikautisten asuinpaikkalöytöjen vuoksi. Alueella vaikutti olevan rikas, ainakin kolmisenkymmentä kodanpohjaa käsittävä kivikautinen harjuasutus. Tämän kodanpohja-alueen pohjoispuolelle raivatun ns. Purkajansuon suopelloilta oli Korvalan tilan väki museoon saattanut aikoinaan kaksikin meripihkaesinettä, sylinterimäisen helmen ja riipuksen katkelman.

Oulun yliopiston arkeologit olivat jo 1970-luvulla käyneet Kierikinkankaan kodanpohjia katsomassa ja samalla kirjoittaja oli todennut niitä kankaalla olevan Kehusmaan kartoittamaa kolmea huomattavasti enemmän. Paikalle mat-

Kivikautisten kohteiden levintä

Oulun yliopisto 1996



- <60 m.mpy.
- 50-60 m.mpy.
- ▲ Jätinkirkko
- Kivikautinen kodanpohja-alue
- suolöytöjä
- ✚ Yli-lin kuntakeskus

Kivikautisten kotakohteiden levintä Iijoen muinaisella suupuolella. Toteutus P. Koivunen ja Jari Okkonen, Oulun yliopisto.

kattiin myös opiskelijoiden kanssa toukokuulla 1993 inventointikurssin merkeissä, kun noin puoli kilometriä ennen kohdetta huomattiin joenrannan ja Pudasjärven tien välissä suoritettavan maansiirtotöitä. Välittömästi autosta nousun jälkeen voitiin todeta pyöräkuormaajan rikkomassa maassa runsaasti merkkejä kivi-kautisesta kulttuurikerroksesta ja hieman myöhemmin katse kiinnittyi paikalla näkyviin selviin kuopanteisiin. Pikaisessa kartoituksessa seuraavana päivänä, kun asiasta oli ilmoitettu Markku Torviselle museovirastoon, tehtiin summittainen kartta 24 kodanpohjasta alueella ja niistä tehtiin myös tuhoutumisastearvio.

Oulun yliopiston, museoviraston, maanomistajan ja kunnan edustajien kesken kesän -93 alussa pidetyssä neuvonpidossa päätettiin alueella suoritettavasta koetutkimuksesta, josta vastaisivat Oulun yliopiston arkeologit.

Elokuussa 1993 alueelle tehtiin kodanpohja 17 (kp 17) alueelle neliviikkoinen koekaivaus, jonka kenttäjohtajana oli Merja Makkonen ja vastaavana kirjoittaja. Tyydyttävien tulosten, mm. meripihkanapin katkelman kuulussa löytöaineistoon, päätettiin ottaa päävastuu Kierikin Kuuselankankaan alueena tunnetun asuinpaikan tutkimisesta.

Kesällä 1994 tehtiin sitten laaja, nelikuu-kautinen kaivaus, jossa pääasiassa tutkittiin konetyössä osittain rikkoutuneita kodanpohjia sekä kp 17 loppuun. Seuraavana kesänä päästiin tutkimaan myös rakennussuunnitelmien takia tuhoutumisvaarassa ollut, koskematon kodanpohja 15 ja koeojin tutkittiin muutakin aluetta asuinpaikan laajuuden ja luonteen selvittämiseksi. Kaikkiaan on Oulun yliopiston toimesta tutkittu tähän mennessä 867 neliometriä. Kenttäjohtajina ovat toimineet Merja Makkonen ja Minna Korolainen, kirjoittaja on vastannut projektista.

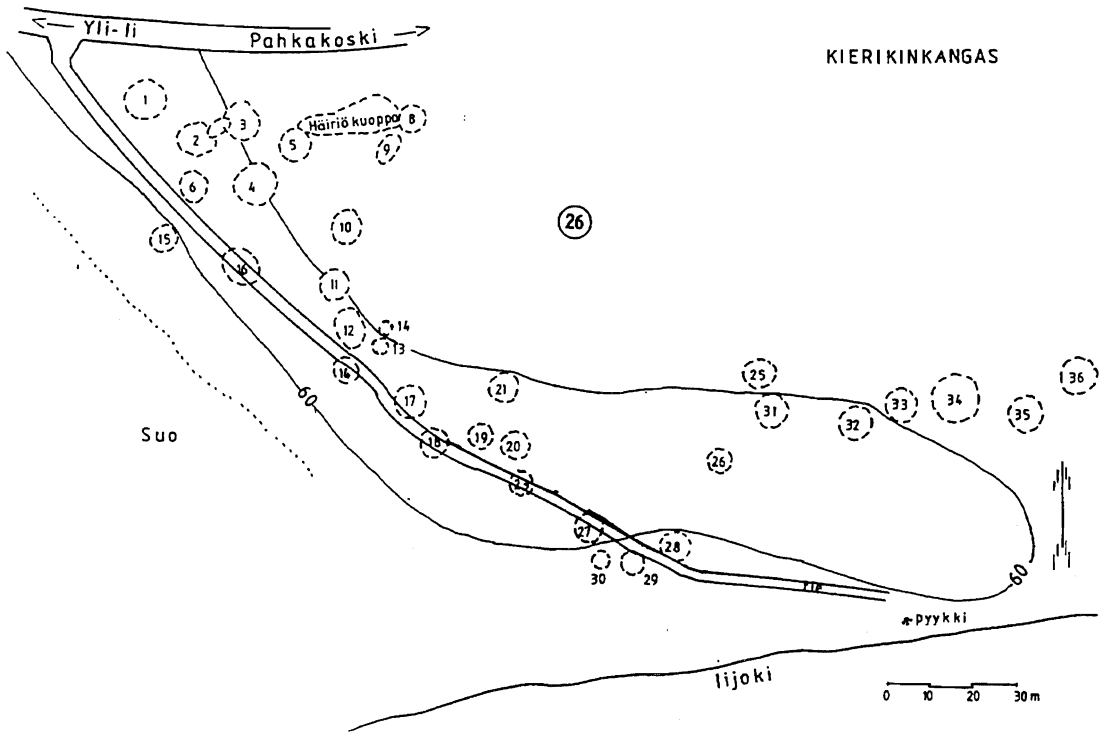
Kuuselankankaan merkittävyuden vuoksi myös museoviraston tutkimusryhmät ovat käineet paikalla, lähinnä alueen itäosassa, molempina kesinä 1994 ja 1995 kuukauden. Mika Sarkkisen johdolla kesällä -94 kaivettiin kodanpohjista 7 ja 9 noin puolet sekä muuta aluetta yhteensä 134 neliometrin verran. Kesällä -95 Kaarlo Katiskosken johdolla kaivoi museoviraston väki 260 neliometriä ja kaivaus leikkasi

kodanpohjaa 12 ja kp 13 tutkittiin kokonaan.

Syyskuussa -95, kun viimeiset työt olivat vielä läheisellä Kuuselankankaan kaivauksella kesken, Korvalan talon isäntä Helmer Jussila ilmoitti kirjoittajalle iltamyöhällä, että Purkajansuon viereisen pellon, Leualan ojittamistöissä oli tullut esille veistettyjä puita. Paikalle tultaessa tavattiin ojen pohjissa tusinassa paikassa todellakin ihmisen veistämiä puita noin metrisen hiekkakerroksen alla. Asiasta ilmoitettiin museovirastoon ja sieltä saatiin suullinen lupa muutamien kohteiden tarkemmaksi selvittämiseksi. Näistä merkittävimmäksi osoittautui n. 50 x 170 cm suuruisen, osittain tuhoutuneen liistekatiskan modulin jäännös, joka otettiin kokonaisuutena talteen nestetypellä jäädytettynä konservoitavaksi yliopiston arkeologiseen laboratorioon. Koska samassa kerrostumassa kuin veistetyt puut olivat, tavattiin myös kaisla- tai ruokokasvien juuristoja, tulkittiin päällä oleva kerrostunut hiekkakerros tulleen tulvan mukana ja peittäneen suojaisten lahden äkillisesti. Tutkimuksellisesti oli erittäin kiinnostavaa, että viereisen Purkajansuon ojankaivuussa 1989 löytnyt samantyyppisen liistekatiskan osan oli museoviraston tutkija Simo Vanhatalo ajoittanut Helsingin yliopiston radiohiililaboratoriossa aikaan 4770 ± 130 B.P (kalibroimaton ajoitus).

Syysilmoista huolimatta päätettiin myös tarkistaa Purkajansuon pohjoisosasta tavatun, seitsenkulmaiseksi veistetyn koivusalon löytökohta, koska isäntä oli tallettanut sen osia vesiastiassa perunakellarissa jo vuodesta -89 asti ja sieltä niitä oli viety konservoitavaksi laboratorioon syksyllä -93. Vastoin odotuksia ennestään jo yli nelimetrisiksi arvioidun salon toinen puolisko oli vielä paikallaan pohjakivien päällä, hiesusedimenttien peitossa, n. 90 cm syvällä. Kaikkiaan salko osoittautui yli kahdeksanmetriseksi ja sen toinen pää oli veistämätön ja edelleen osittain koivutuohen peittämä. Käyttötarkoitus on arvoitus, mutta se lienee samanikäinen muinaisen lahden muun kivi-kautisen materiaalin kanssa.

Kun kaivaukset Kuuselankankaalla ja Leualan suopellolla olivat ohi, päätettiin vielä jatkaa tekijän ja Olli Tuovisen kanssa Kierikin alueella löytämien uusien kodanpohja-alueitten



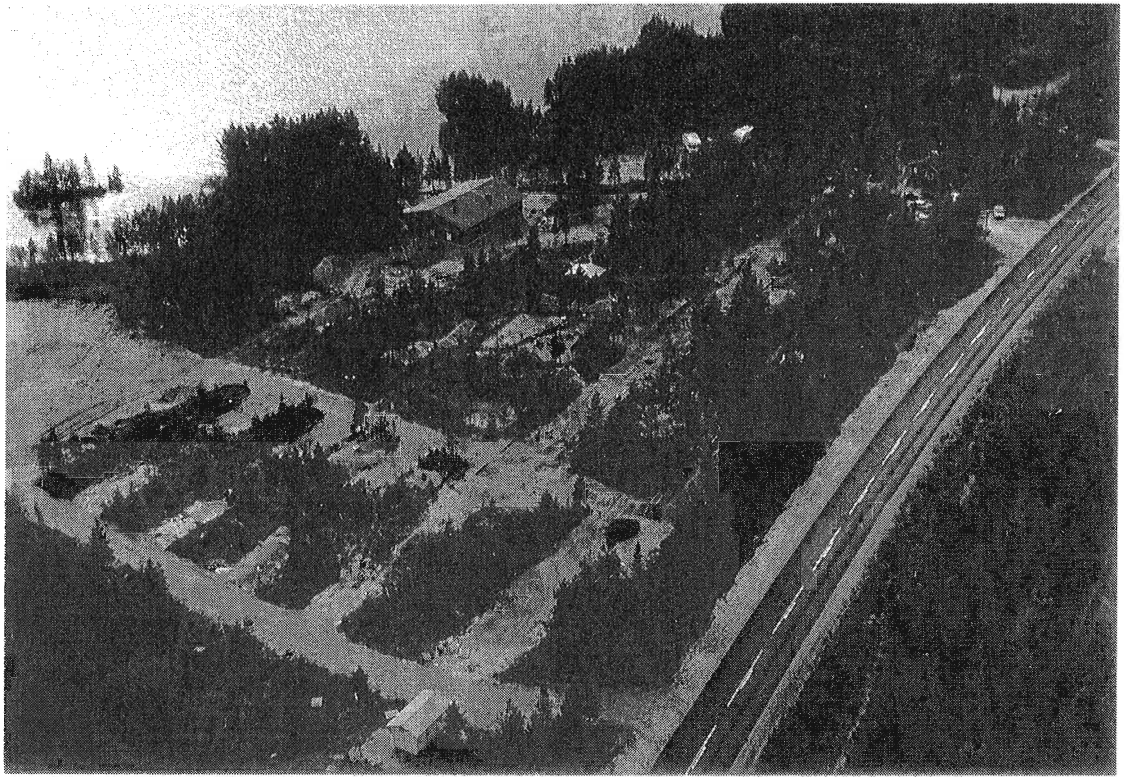
Kierikinkankaan kodanpohja-alue Kierikin saaren kohdalla, Iijoen pohjoispuolella. Kohteet 33–35 ennestään kartoitettu. Kenttäpiirros syksyllä 1995 Teuvo Leuaniemi, puhtaaksipiirros Irene Ryyppö, Oulun yliopisto.

kartoitusta. Tätä työtä tehtiin paikallisella työvoimalla lumen tulon jälkeenkin aina marraskuun alkuun asti, kunnes työ lumikerroksen paksuunnuttua kävi mahdottomaksi. Tuloksena olivat kiintoisat kartat useasta kodanpohjaryhmästä Kierikin alueella.

Nelisen vuotta sitten Markku Mäki vuoti löysi Haukiputaan Hiidenharjun ennestään tunnetulta muinaiskohteelta, Kierikistä toistakymmentä kilometriä lounaaseen, yli viidenkymmenen kodanpohjan alueen harjun pohjoispuolelta ja myös harjun eteläpäässä on ainakin neljäkymmenen suurikokoisen kodanpohjan alue. Pohjoispään kahta kodanpohjaa on tutkittu kaivauksin kahtena viime kesänä. Viime syksynä Jari Okkonen tapasi Haukiputaan — Yli-Iin rajalta, läheltä Mäntyselän jätinkirkkoa lukuisia kodanpohja-alueita, joita ei vielä ole tarkemmin kartoitettu (kartta).

Kuuselankankaan kaivettujen ja Kierikin

alueella kartoitettujen kodanpohjien analysointi on tätä kirjoitettaessa vielä pahoin kesken. Eräitä huomioita voidaan kuitenkin jo nyt kertoa. Dokumentoitujen kodanpohjiksi arvioitujen painumien lukumäärä noin neljän kilometrin matkalla Kierikin nykyisen voimalaitoksen molemmin puolin on 207 kpl. Lähes jokaisen kodanpohjaryhmän tienoilla on sen verran rikottua maanpintaa, että on nähtävissä kvartseja, palaiteita kiviä ja muita asuinpaikan todisteita. Kivikautisia asuinpaikkoja ilman kodanpohjia on myös löytynyt lisää. Useimpiin alueisiin liittyy kodanpohjaa pienempiä kuoppia tai kuopparivejä. Muutamia tekijä arvelee pyyntikuopiksi, mutta myös ilmeisiä keittokuoppia on havaittu. Tieteellisin kaivauksin kokonaan tai osittain tutkittuja kodanpohjia on näistä 207:stä 12 Kuuselankankaalla ja kaksi Kierikin sorakuopalla. Kokonaisuudessaan Kierikin kivikautinen asutus on paljastunut hämmästyttävän laajaksi, voi



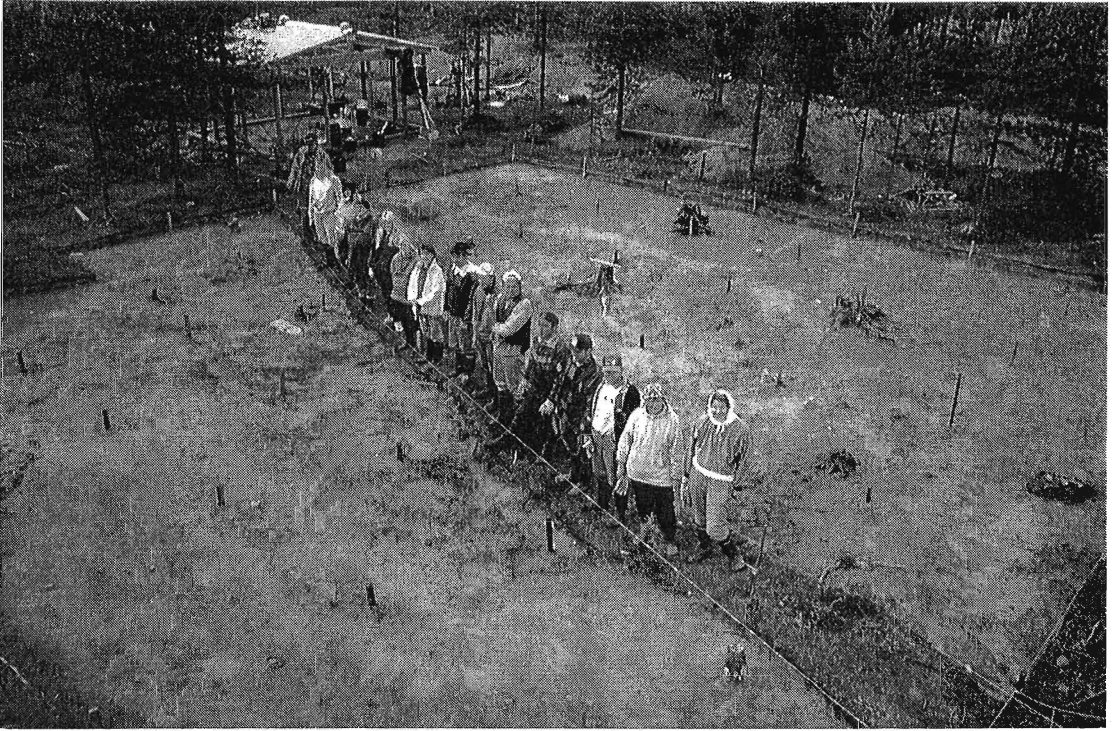
Helikopterikuva Kuuselankankaan kaivausalueesta elokuussa 1995. Keskellä kodanpohja 15 kaivaukset käynnissä. Kuva Arkeologian laboratorio, Oulun yliopisto.

sanoa jokipartaalla hyödynnetyn lähes kaikkia pieniäkin harjanteita. Oman mielenkiintoisan lisän tuo se, että Kierikin saaren asuinpaikka on sijainniltaan selvästi Kuuselankangasta matalammalla. Tämä ei kuitenkaan varmuudella merkitse sitä, että Kierikin saaren asuinpaikka olisi olennaisesti Kuuselankangasta nuorempi.

Yliopiston kaivamissa kodanpohjissa ei ainoassakaan ollut selvää sisäpuolista liettä, vaan esimerkiksi suuressa kodanpohja 2:ssa oli neljä kivettyä liettä "suojanpuolella", siis mereltä katsoen kodan takana. Kolmessa kodanpohjassa oli kerrostumista päätellen käyttöajan jälkeen keskelle kodanpohjaa kaivettu kuhunkin kuoppa, joiden merkitykset jäivät vielä epäselväksi. Todennäköisenä voidaan pitää sitä, että kodat ovat olleet Kuuselankankaalla kevytrakenteisia, sillä peittona ollut turve tai muu raskaampi materiaali olisi jättänyt maahan merkkejä. Yhdessäkin sinänsä selvästi erottuvassa seinäkoh-

dassa ei nähty paalunjälkiä. Kp 20 pohjalla oli hiiltynyttä koivun tuolta, mutta itse katerakenne on saattanut olla vaikka kaksinkertaisesta hylkeennahkasta ommeltu.

Kodat oli kaivettu selvästi niin syväälle, että pohjamoreeniin kuuluva kivikerros tuli vastaan. Lattiataso erottuu useasta kodasta ja se usein on näkyvissä likaisena ruostehiekkakerroksena. Ainakin kodan 2 meren puolelle oli lievästi vinoon asentoon asetettu puita, jotka ilmeisesti pitivät ympäröivää hiekkavallia paikoillaan. Esineistöä oli sekä kodanpohjilla että ympäröivissä metrinkin paksuisissa valleissa. Ydinalueella havaittiin pohjahiekkaan kaivettuja, noin parikymmentä cm leveitä juovia, joista ainakin osasta löytyi paalun jäänteiksi tulkittavia pyöreitä jälkiä. Osa näistä näyttää sijoittuvan kodanpohjien väliseen penkkaan, mutta niiden luonne jäi vielä epäselväksi. Jotain vastaavaa tavattiin myös Kierikin saaren kaivauksissa



Kodanpohja 15 osittain kaivettuna, kaivajat kodanpohjan keskiakselilla. Kuva Arkeologian laboratorio, Oulun yliopisto.

1960-luvulla.

Kuuselankankaan kodanpohjat 1–6, 15–16, 18–23 muodostavat rypälemäisen ryhmän, jonka alueelta tavattiin runsaimmat meripihkalöydöt (60 alanumeroa), valtaosa Kierikin asbestisekoitteisesta keramiikasta, purupihkat ja lukuisat korkeatasoiset esinelöydöt. Sen sijaan tämän ryhmän ulkopuolella olevat kodanpohjat ovat vähälöytöisempiä ja niistä niukasti tavattu keramiikka on pääsääntöisesti muuta kuin asbestisekoitteista. Löytömateriaalin, jota muuten on lähes 9000 alanumeroa museoviraston kaivaukset mukaanlukien, analysointi on vasta alustavasti tehty. Vaikuttaa kuitenkin siltä, että alueelliset erot Kuuselankankaan eri osien välillä ovat merkittävät. Ydinkylän ulkopuolelta ei kodanpohja 17 lukuunottamatta ole tavattu meripihkaa. Eräs selitysmalli voisi olla se, että ydinkyläryhmän ulkopuoliset kodat ovat olleet vierailijoiden käytössä. Toinen mahdollisuus on se, että ne ovat olleet pääasiassa muussa käytös-

sä kuin asuintoina. Kolmas selitys olisi se, että Kuuselankankaalla olisi useita kronologisesti perättäisiä asutusvaiheita.

Kierikin lukuisista kotaryhmistä eräs kiintoisimmista on Korvalan talon harjulle pitkiä, osittain katkeavina ketjuina asettuneet kodat, joiden kokonaislukumäärä on 49 kpl. Välittömästi niiden luoteis- ja pohjoispuolella on jo mainitut Purkajansuon ja Leualan suopellot, entiset lahdemat veistettyine puineen ja esineineen. Suolta jo tavatuista meripihkalöydöistä tiedämme, että myös tämä asutus on ollut suhteellisen varakasta. Mielenkiintoisen aspektin kokonaisproblematiikkaan tuo se, että Korvalan "kylä" on viitisen metriä Kuuselankangasta alempana (Kuuselankangas n. 60 m, Korvala n. 55 m mpy). Täten tuleva tutkimus saanee erittäin kiintoisia kronologisia kiinnekohtia myöhäiskivikautiseen kulttuuriin, vähän samalla tavoin kuin Tervolan Törmävaaran toisiaan seuraavat asuinterassit.

MIETTEITÄ ALISEN KEMIJOEN KIVIKAUDEN ASUINMUISTOISTA

Hannu Kotivuori

Parin viime vuosikymmenen juoksussa ovat yliopistolliset opetusvelvoitteet, museoiden satunnaispanostukset sekä museoviraston lakisääteinen ja työllistämispainotteinen kaivauspolitiikka kannatelleet arkeologista tutkimusta Perämeren rannikon seutuvilla. Verokirstun pohjalta kaavitut varat ovat tuottaneet hajanaisen koosteen julkaistua, miten kuten läpikäytyä tai keskeneräistä tutkimusta. Kaikki aherrus on työstänyt varsin neitseellistä maankolkkua ja niin muodoin kaatanut mututiedon kolosseja tutkimushistorian hautaan. Moni ilmeikäs tutkimus on saanut painoasunsa ja rikastuttanut arkeologian sallivaa tietokenttää.

Tässä koosteessa tarkastelen yhtä yllä mainitun kuvainraaston osa-aluetta, alisen Kemijoen eli Rovaniemen ja Keminmaan välisen joenjuoksun kivilautista asuinpaikkalöydöstöä. Katsannossa ovat etenkin kivilautiset kodansija-alueet. Tämän kokonaisuuden hallittavuus olisi parempi, mikäli koottu perustutkimus olisi voitu hallitusti saatella julkaisuasteelle. Kemijoen valjastamisen yhteydessä vuosina 1954–1969 onnistuttiin nimittäin varastoimaan pelkästään Rovaniemeltä noin 80 kaivauksen aineistot. Monilta kohdin työstäminen on jäänyt alkumetreille. Enkeliä odoteltaessa Helsingin yliopiston arkeologian laitoksen johdolla ope-roiva Varhain pohjoisessa -tutkimushanke on ryhtynyt auttelemaan paikallisia yrittäjiä tutkimuksen puutelistan karsinnassa.

Ja alussa oli hyinen meri...

Perämeren pohjukka kuuluu Suomen voimakaimman maannousun alueeseen. Kampakeräämisen ajan alussa maankamara yleni vielä yli 2 m sadassa vuodessa. Siitä seurasi, että kivilauden taapertaja sai eläessään kokea rantojen kaikkoamisen ihmeen. Rovaniemen mlk:n ja Tervolan rajamailta alkaen muutos oli suhteellisen alavan seudun vuoksi dramaattinen. Kun merenlahti korkeusvälillä noin 65–60 m mpy. ahtoi hiekkavalleja Kemijoen Ossauskosken vaiheilla, elettiin tyypillisen kampakeramiikan sydänaikaa. Tämä Suomen vuolain virta purki vetensä saarien pirstomaan muinaislahteen. Törmävaara yleni merestä 70 m korkeana saarena ja houkutteli väkeä suojapuolen hiekkaterasseilleen. Atlantinen lämpökausi kasvatti kosteankuuman kesän mittaa ja tasasi kuivan-kylmän talven kärsimystä.

Kaikkoava ja soistuva ranta sai meren runsaudesta eläneissä asujissa aikaan toistuvan siirtymäreaktion. Samalla yhä uusilla aallonlyömillä terasseilla käyskenteli kivisälää ja orgaanista jätettä ripottelevaa kivilauden väkeä. Pääpiirtein näin muodostuivat vähälöytöisinä ja laaja-alaisina tunnetut Perämeren rannikon kivilautiset asuinpaikat. Toki myös väenpaljous ja aktiivisuus, askareiden luonne ja vuodenaika, paikan tärkeys ja käyttöajan pituus, sanelivat kulttuurikerrostumien sisällön ja vahvuuden.

Erikoisesti vuodenaika saneli löydöstön laadun ja levinnän. Keramiikan runsaus ja monet vaihtokaupan tuotteet sekä lajirikas luaineisto kielivät kesäajasta. Tarve kotasijojen kaivamiseen, yksipuolinen liuske- ja kvartsiaines sekä hylkeiden osuus luulöydöissä ovat usein talviajan tunnistet. Ihminen tunsikin maan ja sen elämää ylläpitävät voimavarat. Tieto oli luonnossa elämisen ehto, taito puolestaan oppimalla hankittu välttämätön kyky. Ehdot asetti ympäristö, ja ihminen sopeutui osaksi luontoa.

Kotakyläluonteesta ja synnystä

Alisen Kemijoen valuma-alueelta on kyetty erottamaan tuhatkunta kivikauden eri jaksoihin ajoittuvaa kotasijaa. Valtaosa kodansijaksi luokitelluista painanteista sijaitsee Tervolan kunnan mäntyvaltaisilla kankailla. Muinaisrantoja seurailevat painanteet luovat kollektiivisuutta ilmentäviä jonoja ja ryppäitä.

On perusteltua olettaa, että jokilaakson väestön pääosa kokoontui meren apajille toistuvien väliajojen, ainakin kevättalven ja alkukesän ajaksi. Ympärivuotiseen oleiluun merenranta tuskin väkeä houkutti. Sellainen oletus edellyttäisi sisämaan ja rannikon väestöjen eriytymistä, josta kivikaudella ei vielä Perämeren pohjukassa ollut tietoa. Arkeologinen aineisto viittaa yhtenäiskulttuuriin. Vaihtoehtona on ainoastaan pyyntikiertoon perustuva järjestelmä. Ongelmana on sen eri muunnosten teoreettinen tarkastelu. Aineisto tulee sitoa aikaan ja arkeokulttuuriin vaiheisiin.

Pohjoisten jokilaaksojen pyyntikierron vaihtoehtoista on esitetty useita malleja. Tämän lisäksi on kehitelty sisämaan kivikauden olosuhteita kuvaavia teoreettisia järjestelmiä. Pohjois-Norjassa on vertailtu myös merilappalaisen historiallisen ajan pyyntikiertoa esihistorialliseen aikaan. Vaihtoehdot on laadittu alueellisten erikoispiirteiden mukaan, joten ne eivät sellaisenaan ole yleensä siirtokelpoisia. Kemijoen alajuoksulla on kivikauden aineistoa käyttäen mahdollista luoda konkreettiseen aineistojakoon perustuva asuinpaikkakierron tarkastelu.

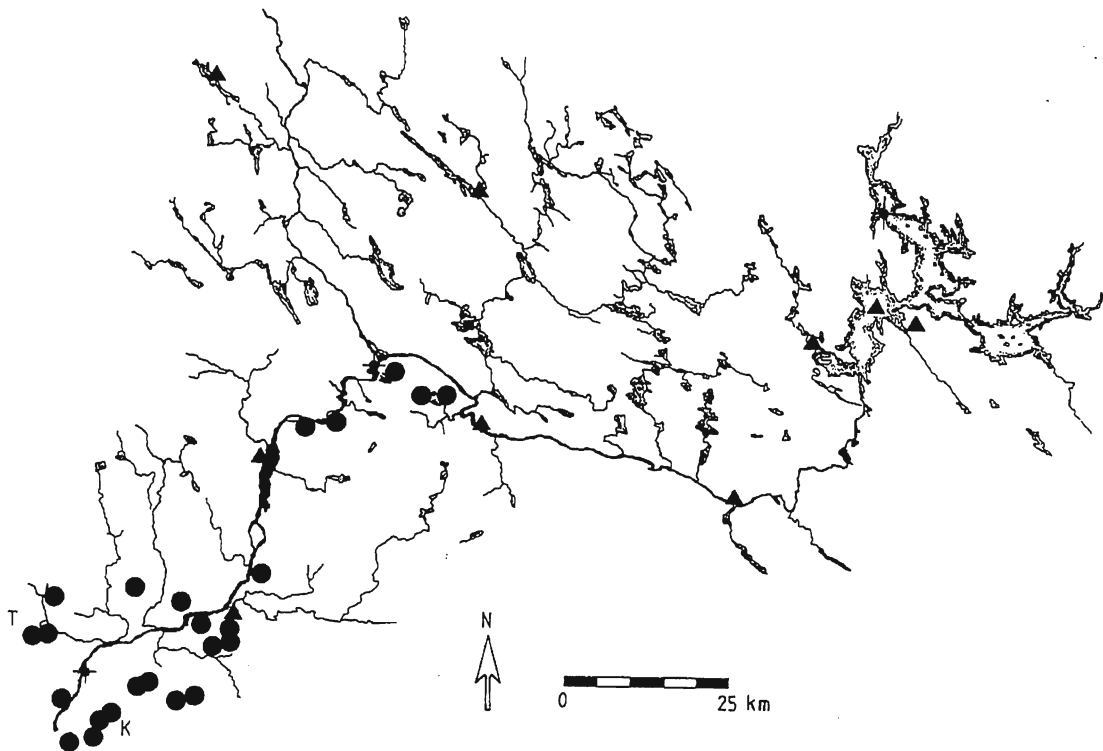
Onnistuneen vuotuiskierron luominen

edellyttää laadukasta ja laajaa perustutkimustasoa. Tarkka aineistonmääritys sekä kierron kannalta merkittävien kokonaisuuksien ja päätelymekanismien erittely lisäävät havaintojen luotettavuutta. Tervolan noin sadasta kivikautisesta asuinpaikasta puolet voidaan löydettyjen kodansijojen perusteella luokitella loogisin perustein talvikauden asuinpaikoiksi. Itse kotasijat ovat keskimäärin 7 m pitkiä ja 4 m leveitä sekä 1/2 m syviä painanteita hiekkakankaiden terasseilla.

Eri vuodenaikojen oleskelu saattaa erottaa poikkeavina löytösikerminä. Esimerkiksi Törmävaaran koillisosassa on tutkittu tyypillisen kampakeramiikan ajan asuinkekkostuman läpi kaivettuja asuinpainanteita. Ne kuuluvat samaan kulttuurivaiheeseen, mutta pieni ajallinen ero on selviö. Vahvojen löytökekkostumien kattamat kohteet ovat selvästikin rannikon tai sisämaan pääleirejä. Toistuvasti ison ryhmän käyttämä ja ympäristöön nähden keskeisesti sijainnut paikka muodostui helposti tällaiseksi pääleiriksi.

Pienialaiset ja vähälöytöiset kohteet voidaan luokitella joko pyynnin, satunnaisen levähdyspaikan tai muun tilapäistoiminnan muistoiksi. Sisävesistön varsilla asuinpaikkaryhmät tai yksittäiset kotasijat ovat suhteellisen harvinaisia. Tällöinkin on samalla paikalla enintään viisi kotasijaksi oletettavaa painannetta. Lumettoman ajan asuinpaikkojen löytökekkostumat voivat olla rikkaita jo pelkästään luonnon runsaskätisyydestä poikivan aktiivisen ravinnon keruun ja valoisan ajan toimeliaisuuden seurauksena. Erillistoiminnot, kuten hyljestyks ja linnustus saaristossa, kalastus latvavesillä, riistan väijyntä ansapoluilla ja erilaisten tarveaineiden hankinta jättivät nekin omat hajanaiset jälkensä elinympäristöön.

Asuinpaikkojen käytön intensiteetti vaihteli vuodenaajan, väestömäärän, ympäristön ja elinkeinomuutosten pyörteessä. Sekalainen kerrostuma arkeologista jätettä on omiaan loihittamaan toisistaan poikkeavia kehityskertomuksia. Pyyntikiertomekanismien obduktiossa tulostuu joukko vaihtoehtoja, joiden realiteetti on puntaroitava tapauskohtaisesti. Varsin uskottava vuotuiskierron malli lienee alisella Kemijoen



Kemijoen alajuoksulta tunnetaan tuhatkunta kivikautista asuinpainannetta eli kodansijaa. Laajat painanne-ryhmät (ympyrä) keskittyvät muinaisen merenlahden rannalle Tervolaan. Yksittäisiä kodansijoja tunnetaan lähinnä järviolueelta (kolmio). T = Törmävaara ja K = Kauvonkangas.

luotavissa tyypillisen kampakeramiikan ajan aineistosta. Tuolloin merenranta kaartui pääosin Tervolan vaiheilla ja pisti vuonomaaisena lahdena jokivarteen. Ns. Kolpeneneen muinaisjärvi muodosti Valajaisen koskiportaan latvaan erikoisen jokilaajentuman. Tällä seudulla voidaan pääosin erottaa merenranta-asutus talvikauteen ja järvioltaiden elämä kesäaikaan.

Tervolassa laajimmat talvikaudella noin 5000 vuotta sitten asutut kohteet ovat Sirkonkangas, Laajamaan kaakkoispuoli, Mikonahon ylin terassi ja osa Törmävaaran luoteiskulman löydöistä. Rovaniemen puolella ns. Jaatilansuvanto voidaan lukea samaan ryhmään. Murolan Puustellin tyypillisen kampakeramiikan aikainen löydöstö on ilmeisesti siirtymäleirin tai kesäajan asutuksen tyysija. Nämä kohteet voi-

daan lukea puhtaasti yhden kulttuurivaiheen asutukseen.

Tuolloin väestö lienee pääosin siirtynyt asustamaan nykyisen Rovaniemen keskustan seutuville kesä- ja syyskaudeksi. Muinaisjärven rannoilla he asettuivat ainakin Kolpeneelle ja Saarenkylän Piirittävaaraan. Myös etäisempiä latvavesiä koluttiin. Sonkajärveltä ja ilmeisesti Kampsajärven tuntumastakin löydetyt keramiikan murenat kuuluvat Ka II -tyyliin. Monet keramiikattomat löytökohteet ovat muiden löytöaineistojen nojalla luettavissa samaan aikaan. Meripihka, liuskerenkaat, tietyt liuske-laadut ja -esineet sekä valtaosa piilöydöistä kuuluvat tähän kokonaisuuteen. Eri löytökombinaatiot, ajoitustulokset ja topografia mahdollistavat yhdessä vertailuperusteisen asutusk-

van luomisen.

Tervolastakaan ei yksin teoin koko väki melonut jokivarteen, vaan ainakin Laajamaan itäreunassa ja Törmävaaran luoteisterasseilla viihdyttiin löytöaineiston perusteella myös kesäaikaan. Ehdottomia vuotuiskierron malleja ei siten ole edes yhden kulttuurivaiheen osalta rakennettavissa. Vuotuinen siirtyminen koski perhettä, pyyntikuntaa pesueineen tai koko heimoa. Tilapäinen kulku liittyi puolestaan yleensä metsästyksen tai muiden askareiden parissa ahertaneiden pienryhmien elämään. Pääleiriin jäivät varmasti vaimoväki lapsineen, vanhukset ja sairaat.

Yhteisötarkastelua

On perusteltua väittää, että nimenomaan alinen Kemijoki, ja erikoisesti nykyisen Tervolan kunnan alue, on Euroopan laajin kylämäisen kivikautisen asutuksen työssija. Yksittäisiä asuinpainanteita on voitu erottaa alueelta tuhatkunta. Tervolassa ne jakautuvat noin viidenkymmenen paikan kesken. Tunnetuin ja suurin kohde on Törmävaara. Sen länsirinteellä on havaittu noin 315 kotasijaa ja noin 200 muuta asuinpaikkakuoppaa. Laskelmissa on kotasijoiksi huomioitu vain yli 4 m laajat ja selkeästi erottuvat painanteet. Alue voidaan jakaa eri rantaterasseilla olevien kotarivien muodostamiksi ryhmiksi, joissa on yleensä 8–10 kotasijaa. Ne muodostavat pääosin korkeustasoille 65–50 m mpy. sijoittuen ainakin 37 erillistä kokonaisuutta. Niitä voi kutsua pyyntiryhmien kyläpaikoiksi tai vuodenaikaiskäyttöön liittyen ns. talvikylikiksi.

Kun Törmävaaran rinteellä on useita topografisin perustein erottuvia kotaryhmiä, on realistista arvioida, että monet samalla merenrantatasolla olevat kotarivistöt ovat samanikäisiä. Topografisin perustein jaoteltuna Törmävaarassa on ehkä 35 kotaryhmää ja niissä noin 250 asuinpainannetta korkeusvälillä (62,0) 60,5–52,0 m mpy. Tuo kymmenisen metriä vastaa ehkä 550 vuotta, ajanjaksona noin 2800–2250 eKr. Mikäli sukupolven mitaksi otetaan 30 vuotta, olisi teoreettisesti määriteltynä noin

18 ikäpolvea asuttanut Törmävaaran länsirintettä tuona aikana. Yhtä sukupolvea kohti tapahtunut rannansiirtymä vastaisi siten puolta metriä korkeusakselilla. Laskelma sopeutuukin tämän ajanjakson maannousuvarvioon noin 1,5 m/vuosisata. Tässä teoreettisessa laskelmassa kutakin 30-vuotisjaksoa eli puolen metrin mui-naisrantatasoa kohti törmänteille on kaivettu keskimäärin 12 kotasijaa. Mikäli yhtä kotaa kohti asukkaita oli 5–6 henkeä, eleli Törmävaarassa väkeä parin 30–40 hengen pyyntiryhmän verran jokaisena talvena yli puolen vuosituhannen ajan. Mieskuntoisia metsästäjiä saattoi yhdessä ryhmässä olla noin 10–15 tove-rusta.

Törmävaarassa on noin kolmannes Tervolan tunnetuista kivikauden kotasijoista. Merenrantakorkeuksiin ja kotasijojen lukumääriin perustuvien päätelmien mukaan koko Tervolassa lienee ollut kunakin vuotena noin 3–5 erillistä pyyntiryhmää eli enimmillään nelisenkymmentä kotasavua. Edustiko tämä parin sadan ihmisen yhteisö koko alisen Kemijoen asutusta? Heidän lukumääränsä saattoi kotaryhmävertailun perusteella vaihdella jotakuinkin välillä 150–250 henkeä ilman, että siinä tapahtui vuosisatoihin tai jopa vuosituhansiin mainittavia muutoksia. Tällainen väestömäärä kykeni niukin naukin säilymään muuttuvassa ympäristössä. Verenvaihdon kautta tuo heimo saattoi välttää muutoin ajan oloon väistämättömän geneettisen degeneraation.

Asuinpainanteet tarjoavat aineksia paitsi kotarakenteisiin ja löydöstöön linjautuvaan tutkimukseen myös arvioperusteita yhteisöllisiin, ympäristöllisiin ja demografisiin kysymyksiin. Kuten tunnettua myös hylkeeseen lujasti keskittyvä osteologinen aineisto lujittaa rannikon kausiasutukseen liittyviä päätelmiä. Mielenkiintoista on myös tarkastella maannoususta aiheutunutta asutussiirtymää alueellisesti. Tervolassa pääasiallinen asutuksen painopisteen siirtyminen tapahtui Ossauskosken itäpuolelta, Sirkonkankaalta ja Laajamaalta saarena olleen Törmävaaran rinteille. Kivikauden loppupuolella painopiste siirtyi jälleen lahden itäpuolelle, Kauvonkankaalle. Sieltä on löydetty Törmävaaraa vastaava laaja asuinpaikkaryhmittymä, josta

on erotettu noin 285 asuinpainannetta. Niitä voidaan ryhmitellä edellä kuvatulla tavalla.

Muina merkittävinä asuinpainannealueina voidaan mainita tyypillisen kampakeramiikan ajan lopulla käyttöön tullut Mikonaho ja ilmeisesti sieltä asutuksensa perinyt Ala-Kirvesmaa. Molemmat olivat muinaisen merenlahden itärannalla. Myöhempien inventointien myötä myös Keminmaan puolelta on löydetty pienempiä asuinpainanneryhmiä, jotka täydentävät alisen Kemijoen maannousua seurailevan vuotuis-

kierron talvisia askeleita kivikaudesta varhaiseen metallikauteen. Tästä kokonaisuudesta rakentuu vähitellen eheä asutusjatkuvuuden kokonaiskuva, joka tutkimustavoitteena ylittää sinänsä kiintoisat ja tarpeelliset arkeotekniset erikoisaiheet. Löytynevätkö vielä Rovaniemen Lehtojärven 8000-vuotiaan puupään veistäjä ja Keminmaan keskiajan kirkon rappaja samalta alisen Kemijoen katkeamattomalta asutuskareelta?

SUOMEN TIETEEN SUURHAKEMISTO

— yli 11740 asiantuntijaa, vain 20 arkeologia

Suomen tieteen suurhakemisto on tiedeyhteisömme asiantuntemuksesta kertova henkilöhakemistotietokanta ja tietopalvelu, jonka tehtävä on välittää asiantuntijoiden yhteystietoja, avustaa tiedonhankinnassa ja edistää ensisijaisten tiedonlähteiden käyttöä.

Arkeologian asiantuntijoita kaivataan lisää. Jos toimit jonkin tietoresurssit (arkisto, rekisteri, luettelo jne.) ylläpitäjänä tai olet alasi asiantuntija, ota yhteyttä suurhakemiston tuottajaan informaattikko **Esa Sorjoseen puh (931) 345 2834, faksi (931) 345 2864.**

Tietopalvelun koekäyttö on meneillään. Voit soittaa meille arkisin klo 8-11 ja yhteystietojasi luovuttaessasi voit samalla tutustua Suomen tieteen suurhakemistoon esittelyluonteisesti.

Lisätietoja saat jättämällä automaattivastaaajaamme sähköpostiosoitteesi. Automaattivastaaaja päivystää arkisin klo 11-8. Tervetuloa Suomen tieteen suurhakemiston pariin!

OUTOKUMPU SÄTÖS JA OROV NAVOLOK 16, TALO 3

Taisto Karjalainen

Tromssan, Uumajan ja Helsingin yliopistot sekä Petroskoin tiedeinstituutti ovat järjestäneet arkeologisia kaivauksia kahtena kesänä Äänisjärven itärannalla (kuva 1). Äänisprojektin tarkoituksena on tutkia Itä-Äänisen kulttuurista kehitystä mesoliittiselta ajalta varhaiseen metalikauteen saakka. Projektin johtajina toimivat Erica Engelstad, Knut Helskog, Lars Forsberg, Ulf Westfal, Jussi-Pekka Taavitsainen, Valentina Filatova ja Juri Savvatejev. Vuoden 1994 kaivaukset järjestettiin Besov Nosin asuinpaikalla. Besov Nosista kaivettiin 6 m x 6 m pyöreä asuinpainanne, joka oli mesoliittinen. Asuinpainanteen kulttuurikerrokset, jotka olivat tummanharmaata ja mustaa likamaata, jatkuivat noin 120–140 cm syvyyteen. Löydöt olivat pääasiallisesti liuske- ja piiesineistöä sekä näiden materiaalien iskoksia. Esineistössä oli kirveitä, talttoja, kaapimia, nuolenkärkiä ja siimanpainoja. Piimateriaalia oli työstetty säletekniikalla. Painanne kuului kuuden painanteen ryhmään, joista yksi oli jo aiemmin kaivettu.

Vuoden 1995 kesällä tutkimus siirtyi Äänisen pohjoisrannalle Orov Navolok 16 asuinpaikalle. Orov Navolok on noin 8 kilometriä pitkä ja 1–2 kilometriä leveä niemi Äänisessä. Niemestä tunnetaan yli 60 asuinpaikkaa, joista suurin osa on myöhäismesoliittisia ja neoliittisia asuinpaikkoja. Orov Navolokin lähistöltä tunnetaan lukuisia mesoliittisia asuinpaikkoja mm. Pindusin ja Povenetsin asuinpaikat. Orov Navolokin niemellä on useita maan pinnalle havaittavia asuinpainanneryhmiä, etenkin Ääni-

selle avautuvalla niemen etelärannalla.

Tutkimuksen kohteeksi valittiin painanne 3 (kuva 2), joka kuului neljän soikean painanteen ryhmään, jotka sijaitsivat rannan suuntaisessa rivissä noin 50 metrin matkalla. Painanne oli ennen avaamista noin 4 x 5 m kokoinen ja 40–50 cm syvä. Painanteen alueelle tehtiin 8 x 10 neliömetrin kaivausalue, jota kaivettiin seitsemän viiden senttimetrin tasoa, jolloin löydöt ja värjäätynyt maa loppuivat. Kaivausalueen maaperä oli soraa ja karkeaa hiekkaa, jossa likamaavärjäytymät erottuivat heikosti ilmeisen voimakkaan huuhtoutumisen ansiosta. Talonpohja-alue erottui tummankeltaisena ja ruskeana suorakaiteenmuotoisena kulttuuri- maana muutoin vaaleankeltaisessa maaperässä. Myös joitakin punaisia ja tummanruskeita likamaalaikkuja oli havaittavissa jotka keskittyivät lähinnä kaivauksen keskiosaan, jossa painanteen syvin kohta oli sijainnut. Painanteen keskiosassa oli myös joitakin nokiläiskisiä ja hiiliä, mutta varsinaista liedeksi tulkittavaa noki- keskittymää tai palaneita kiviä ei tavattu. Suorakaiteenmuotoisen likamaa-alueen lyhyiden sivujen puolivälissä likamaa jatkui epämääräisinä läiskinä. Myös kaivausalueen profiileissa oli näillä kohdin havaittavissa värjäytymät ja talon uloskäynnit ovat ilmeisesti sijainneet talon lyhyissä päädyissä. Jo ennen kaivusta nämä kohdat olivat muita painanteen reunoja syvempiä, mutta tämä ilmeisesti johtui painanteen sortumistavasta rinnemaastossa.



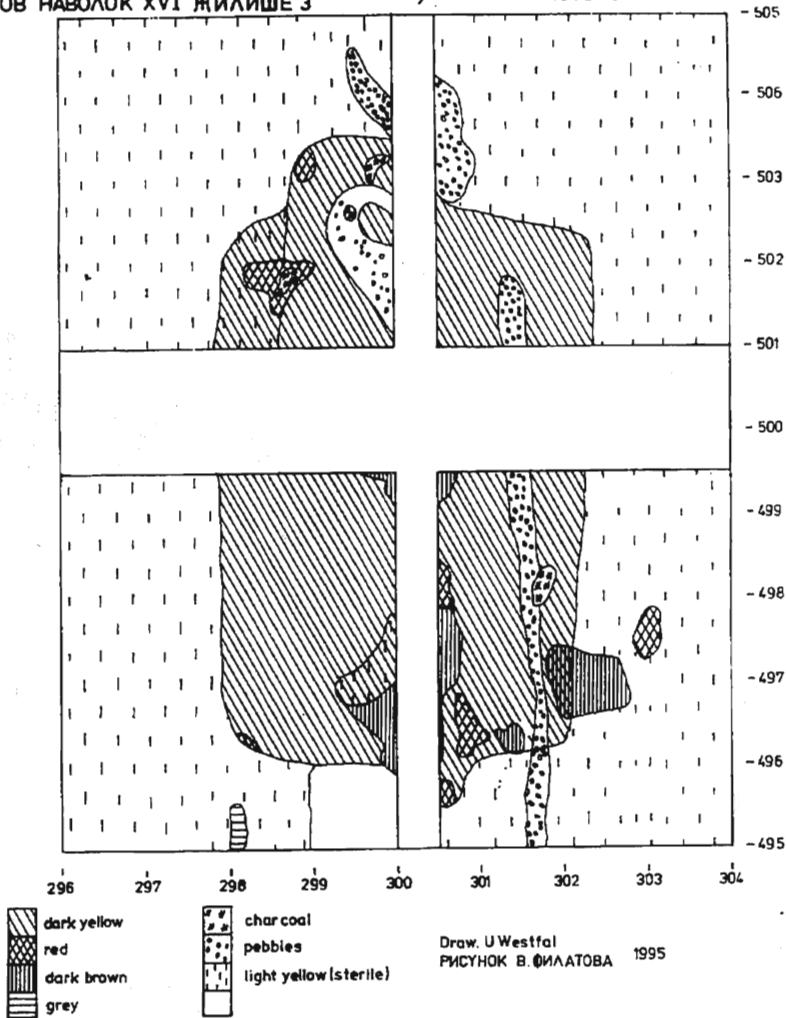
Kuva 1. Ääninen.

Löydöt

Kaivausalueelta löytyi itäistä kuoppakampakeramiikkaa, joka oli pääosin pyöreäkuoppaista, mutta myöskin rombikuoppakuvioituja paloja esiintyi. Alueella oli myös Pöljän ja Kierikin keramiikkaa muistuttavaa asbestikeramiikkaa, jossa asbestikuitu oli mustaa ja lyhytsäikeistä. Kiviesineistössä oli liusketaltoja, kirveitä ja siimanpainoja, piinulenkärkiä ja -kaapimia sekä kvartsikaapimia ja iskoksia. Palanutta luuta oli vähän ja purupihkoja löytyi kaksi kappaletta. Tässä vaiheessa on syytä todeta, että kaivauksien jälkitöitä ja esineiden luettelointia ei ole vielä tehty.

Orov Navolok ja Outokumpu Sätös - asuinpainanteiden vertailu

Orov Navolokin kaivauksilta löydetty keramiikka ja Outokummun Sätöksestä vuosina 1993 ja 1994 kaivetun talonpohjan keramiikka ovat ajoitukseltaan keski- ja myöhäisneoliittisia. Koska on oletettavaa, että talot ovat peräisin samalta ajanjaksolta vertailen seuraavassa talojen rakennetta. Sätöksen talonpohjasta löytyi tyypillistä kampakeramiikkaa ja Pöljän keramiikkaa. Pöljän keramiikkaa löytyi pääasiallisesti talon sisäpuolelta, kun taas kampakeramiikkaa oli enemmän talonpohjan ulkopuolella. Orov Navolokin talosta löytyi kuoppakeramiikkaa ja



Kuva 2. Orov Navolok 16 talo 3, taso 6. Piirros U. Westfal 1995.

rombikuoppakeramiikkaa, joka on kuoppakeramiikan nuorempi muunnos. Myös asbestisekoitteista keramiikkaa löytyi kaivausalueelta. Tässä vaiheessa on syytä todeta, että kuoppakeramiikkaa on löytynyt myös Sätöksestä aivan talonpohjan läheisyydessä sijainneelta C. F. Meinanderin kaivausalueelta. Koska kaivauksien levintäkartat Orov Navolokista eivät vielä ole käytettävissä ei keramiikkatyöliien sijoittumisesta kaivetulle alueelle voi tässä vaiheessa tehdä päätelmiä.

Seuraavat kuvaukset talonpohjien muodosta perustuvat havaintoihin likamaista ja Sätökseen osalta myös löytöjen levinnästä. Molempien talojen muoto oli suorakaide, jonka pitkät sivut olivat rannan suuntaiset. Lyhyiden sivujen puolivälissä eli talojen päädyissä oli uloskäynnit. Sätöksessä talon (ks. kuva 3) toisessa päädyssä oli uloskäyntien edessä pieni nelionmuotoinen likamaa-alue, joka lienee eteinen. Kummassakaan talossa ei ollut kivettyä liettä. Sätöksessä oli muutaman pienen palaneen kiven ryh-

mä ja molemmissa taloissa oli nokimaata talon sisällä, joten taloissa on kuitenkin pidetty tulta tai hiiliä. Kummassakaan talossa ei havaittu paalunsijoja. Sätöksen talossa seinät näkyivät muuta likamaata tummempina noin 50–70 cm leveinä kaistoina ja talon pohjoisseinän läheisyydessä oli puu- ja tuohirakenteita. Sätöksen tapauksessa talonpohja oli selvemmin havaittavissa, koska hieno, tiivis hiekka oli säilyttänyt värjäytymät paremmin kuin Orov Navolokin karkea sora. Myös aiemmin kuvatussa Besov Nosin talossa värjäytymät olivat säilyneet hyvin, koska tällä alueella maaperä oli hienoa hiekkaa.

Päätelmät

Sätöksen ja Orov Navolokin talot edustavat keski- ja myöhäisneoliittista talotyyppiä, joka on asumuspainannehavaintojen perusteella ollut varsin yleinen Saimaan ja Äänisen vesistöalueilla. Nämä osittain maahan kaivetut talot ovat sijainneet rannan suuntaisina usein alle kymmenen talon ryhminä. Karjalassa neoliittisia asumuksia on löydetty neljältä seka-asuinpaikalta (Suna 1, Lahta 2, Kudoma 10 ja Poga 1) sekä kaksi päällekkäistä kulttuurikerrosta omaavilta kampakeraamisilta asuinpaikoilta Vigai Navolok 1 ja Pegrema 5. Asuinuoppia on kaivettu seuraavilla asuinpaikoilla: Tsornaja Guba 4,9,10, Muromskoe 14, Orov Navolok 5, Sanderemoha 2, Salmenitsy ja Ileksa 4. (Pankrusev 1978: 44).

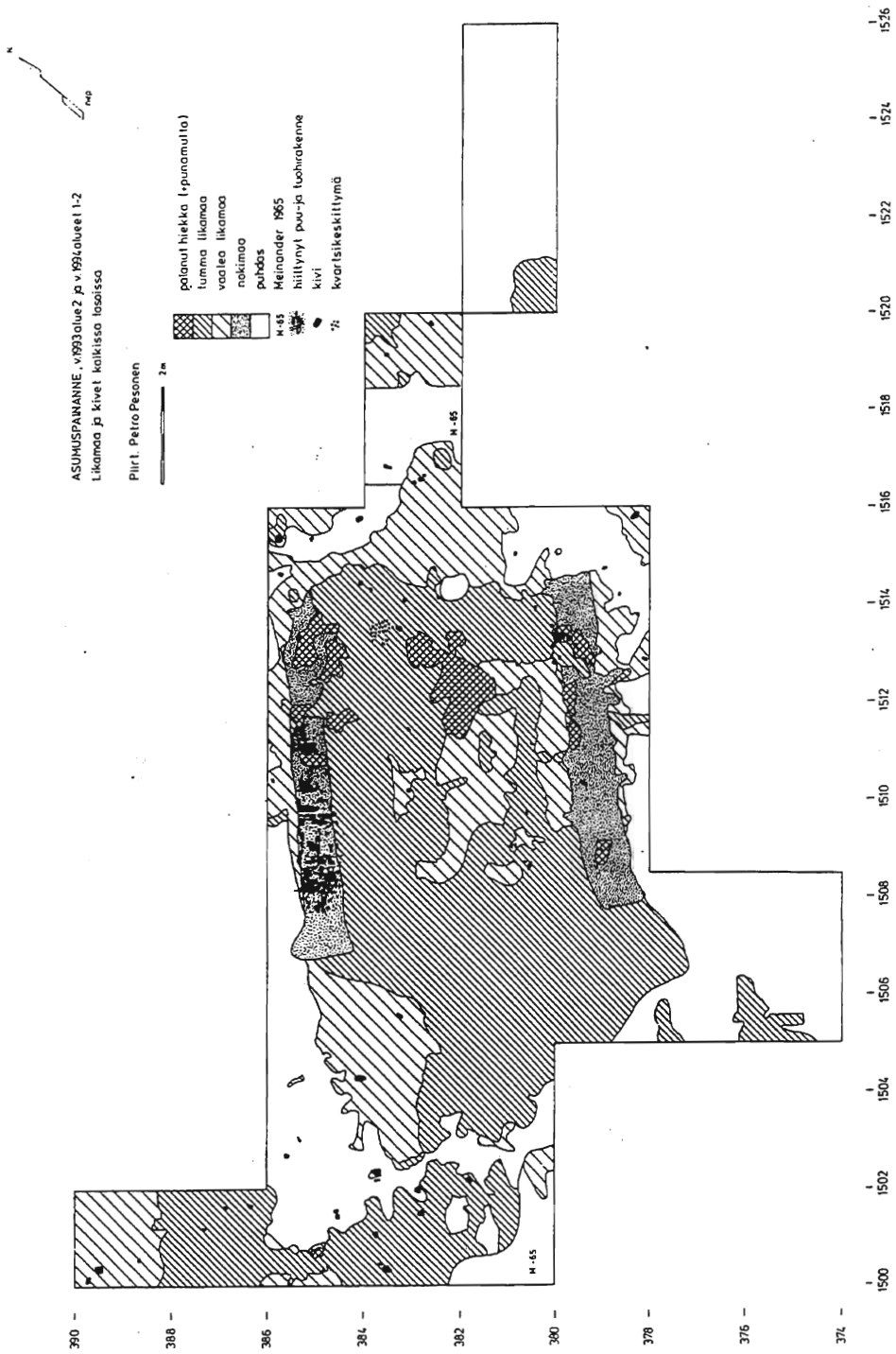
C.F.Meinanderin mukaan Madenevatyyppin kodanpohjat ovat 6–10 metriä halkaisijaltaan olevia 40 cm syviä painanteita, jotka kuuluvat tyypillisen kampakeramiikan aikaan (Meinander 1976: 26). Madenevatyyppi on siis määriteltävy kaivamattoman painanteen mukaan. Madenevatyyppin kodanpohja on määrittäminenä harhaanjohtava, koska se antaa mielikuvan kotatyyppisestä pyöreästä tai ovaalinmuotoisesta asumuksesta. Edellä kuvaamani talonpohjat sopivat Madenevatyyppiin, mutta niissä on kuitenkin kyse selvästä suorakaiteen muotoisesta talosta. Painanteen ovaali muoto on syntynyt jälkeensä rakenteiden sortuessa ja kaivannon

täytyessä osittain ympäröivällä hiekalla. Painanteiden ajoitus tyypillisen kampakeramiikan aikaisiksi ei ole perusteltua, koska niissä on usein myös myöhempää asbestikeramiikkaa. Sätöksessä Pöljän keramiikan levintä korreloi paremmin asumuksen rakenteiden kanssa kuin kampakeramiikka. Meinanderin Madenevatyyppiin määrittelemien asumusten keramiikassa on useimmissa tapauksissa myös asbestikeramiikkaa (Meinander 1976: 26–28).

Sätöksen vuoden 1993 kaivauksilla eräs kaivausalue sijoitettiin noin metrin päähän asuinpainanteesta ja painanteen kohdalta löytyi mm. Pyheensillantyyppin nuolenkärki ja keramiikkaa, joka muistuttaa Luukonsaaren tyyppiä (palan määritys epävarma). Nämä merkit viittaavat, että kuoppatalot ovat olleet käytössä myös pitkään tyypillisen kampakeramiikan ajanjakson jälkeen.

Suorakaiteenmuotoisia asumuksenpohjia tunnetaan Orov Navolokista jo mesoliittiselta kaudelta ja niitä on kaivettu myös Poventsa 2 ja 3 asuinpaikoilta (Pankrusev 1994: 64–65; Filatova 1972: 3–4). Joskin pyöreitä asumuksia kuten Besov Nosissa on tällä alueella tuona aikana myös käytetty.

Suomen tunnetuimpia neoliittisia asumuksia on Matiskaisen ja Jussilan kaivama ja julkaissama Naarajärven tyypillisen kampakeramiikan aikainen talonpohja. Naarajärven asumus ei sovi edellä kuvattuun talotyyppiin. Naarajärven talo on 25 m pitkä, lounaisosa on 13 ja luoteisosa 9 m leveä. Naarajärven asumuksessa on myös runsaasti paalunsijoja. (Matiskainen & Jussila 1984: 33.) Naarajärven asumuksen pohjan lounais- ja koillisosan yhdistää näitä kapeampi likamaakaista. Myös pinnanmuodossa alue erottuu päitä kapeampana painanteena. Tältä vyöhykkeeltä on vähemmän löytöjä kuin paalujen rajaamilta alueita (Matiskainen & Jussila 1984: 31.) Tarkasteltaessa talonpohjaa pinnanmuotokuvasta ja kulttuurimaan esiintymiskartasta, tulee mieleen mahdollisuus, että Naarajärven tapauksessa onkin kyseessä kaksi lähekkäistä talonpohjaa (Matiskainen & Jussila 1984: 22, 23). Meinander on kaivanut Sätöksestä kaksoiskodan pohjan, josta hän tosin toteaa, että ei ole mitään seikkaa, joka todistaisi näi-



Kuva 3. Outokumpu Sätös. Asumuspainanne (v. 1993 alue 2 ja v. 1994 alueet 1–2), likamaa ja kivet kaikissa tasoissa. Piirros P. Pesonen.

den asumusten välillä olleen suoran yhteyden (Meinander 1976: 27). Myös Vygai Navolokista on havaintoja kaksoispainanteista, joissa Pankrusevin mukaan asumukset oli yhdistetty toisiinsa yhteisin seinin (Pankrusev 1978: 44). Sätöksen ja Orov Navolokin tapauksissa talojen päädyistä jatkui katkeamattomat likamaa-alueet talojen ulkopuolelle. Jos talot ovat sijainneet lähemmäksi ja likamaa-alueet ovat runsaita, voi tällaisissa tapauksissa talojen erottaminen toisistaan osoittautua vaikeaksi.

Pankrusevin mukaan talon säännöllinen neliömuoto viittaa hirsirakennukseen (Pankrusev 1978: 38). Pankrusevin mukaan hirsirakennuksiin viittaa erityisesti asumusten sijainnista kertovan tumman humusmaaläikän kulmissa olevat sekä läikän vierestä laikun alta paljastuneet paalunsijat. Joissakin Vigainavolokin nelikulmion muotoisissa läikissä on jopa tavattu hirsirakenteisiin viittaavia merkkejä (Pankrusev

1978: 44). Sätöksen talossa seinän kohdat erotuivat tummina suoraviivaisina likamaajuovina ja jopa puu- ja tuohirakennetta tavattiin, mutta hirsien käyttöä rakenteena ei likamaan perusteella voi päätellä.

Kirjallisuus

- Filatova V.F. 1971: Raskopki mezolititseskih stojanok Karelii. Teoksessa *Arheologitseskii otkrutija 1971 goda. M.1972.*
- Matiskainen H. & Jussila T. 1984: Naarajärven kampa-
keraaminen asumus. *Suomen Museo* 1984.
- Meinander C.F. 1976: Hyddbottnar av Madeneva-
typ. *Iskos* 1.
- Pankrusev G.A. 1994: *Karjalan mesoliittinen ja neoliittinen kausi. I. Mesoliittinen kausi.* Fibulary. Helsinki. (Alkuperäisteos Mezolit i neolit Karelii 1-2. Nauka Leningrad 1987.)

POSION KUORIKKIKANKAAN ASUMUS

Petro Pesonen

Kuorikkikangas

Asumuspainanteiden kaivaukset eri puolilla maata osoittavat, että kivikautiset asumusrakenteet olivat monipuolisempia ja kiinteämpiä kuin yksinkertaiset kota-asumukset. Yksi tällainen myöhäiseen kivikauteen ajoittuva asumus tutkittiin museoviraston toimesta kesällä 1995 Posion Akanlahden kylän Kuorikkikankaan asuinpaikalla Etelä-Lapin järviolueella (allekirjoitaneen kaivauskertomus museoviraston arkeologian osaston arkistossa). Kaivaus oli ensimmäinen kyseisessä kohteessa; paikan aiempaan tutkimushistoriaan kuuluu vain Markku Torvisen tarkastus v. 1988 ja Hannu Kotivuoren inventointi v. 1994.

Yli-Kitkan etelärannalla sijaitseva Kuorikkikangas on alueelle tyypillistä hiekkapohjaista mäntykangasta — epäilemättä maiseman voi kuvitella olleen samanlainen jo kivikautisen pyyntikulttuurin edustajan pystyttäessä asuntoaan kankaan laidalle, vain järvi oli joitakin metrejä ylempänä ja siten lähempänä asuinpaikkaa (Kotivuori 1995: 37). Kuorikkikankaalle sijoitetut viisi kaivausalueita — laajuudeltaan lähes 300 m² — sekä yli 200 kpl 50 x 50 cm:n kokoista koekuoppaa antavat kohtuullisen kattavan kuvan asuinpaikan käyttöhistoriasta, joka ulottuu Säräisniemi 1 keramiikasta aina varhaiseen metallikauteen. Vanhimman pohjoisen keramiikan lisäksi asuinpaikalta löydettiin Pöljän keramiikkaa ja Säräisniemi 2 keramiikkaa sekä tarkemmin määrittelemätöntä myöhäiskivikautista tai varhaismetallikautista as-

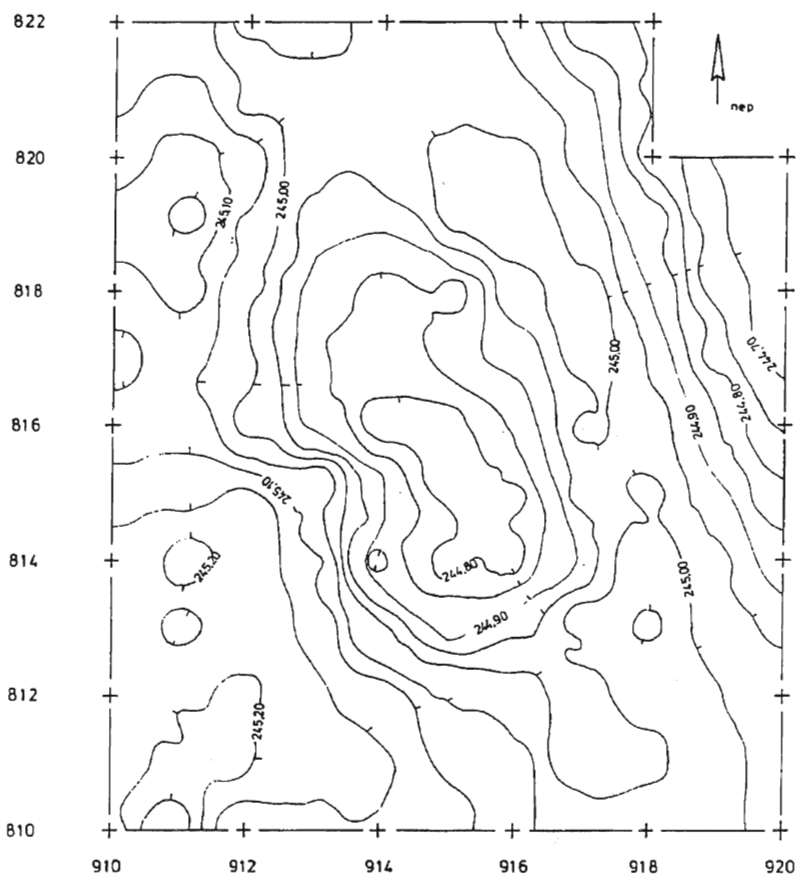
bestikeramiikkaa. Muu esineistö ei ole suoraan ajoittavaa, joukossa on mm. reikäkiven teelmiä, koristeltuja luuesineen katkelmia, talttoja, keihäänkärjen katkelma, liusketeelmien "varasto" sekä suuri määrä erilaisia hioimia. Löydöt on luetteloitu päänumerolla KM 28917.

Asumuspainanne

Maan pinnalle soikeana, n. 20 cm syvässä rannansuuntaisena painanteena erottuneen asumuksen löysi Hannu Kotivuori v. 1994 Posion kunnan inventoinnin yhteydessä (ks. korkeuskäyräkarta, kuva 1). Painanteen länsisivustalla on kohouma, jota hän arveli lieden paikaksi. Kaivettaessa kuitenkin selvisi, että kyseinen muodostuma oli vain puiden juurakkojen aiheuttama. Maan pinnalle erottui myös lyhyellä eteläisivulla oleva matalampi, vajaan kahden metrin pituinen pitkämainen painauma, "eteisaukko".

Asumuksen kaivausdokumentoinnissa käytettiin perinteisen tasopiirtämisen lisäksi erikoisempia metodeja. Löydöt mitattiin paikoilleen senttimetrin tarkkuudella takymetrin avulla. Kaikki palaneet kivet jätettiin kaivettaessa paikoilleen ja piirrettiin jälkikäteen erillisille kartoille tasoittain. Kaivausalueelta otettiin fosforinäytteet metrin välein. Analyysin tilastollinen tulkinta on tehty Jussilan, Lavennon ja Schulzin (1989) esittämällä menetelmällä. Erittäin korkeat fosforiarvot (korkein 5000 mgP/kg) korreloivat pääosin asumuspainanteen muodon kans-

Korkeuskäyräkartta  2 m



Kuva 1. Posio [39] Kuorikkikangas E, alue 1. Korkeuskäyräkartta 5 cm:n välein. Piirt. Sirpa Leskinen.

sa. Selkeää positiivista korrelaatiota koko alueen suhteen ei kuitenkaan ole ja ilmeisesti ongelmana on liian pieni näytteenottoalue, joka sijoittuu kokonaan "aktiiviselle" asuinpaikka-alueelle (vrt. Jussila, Lavento & Schulz 1989: 35).

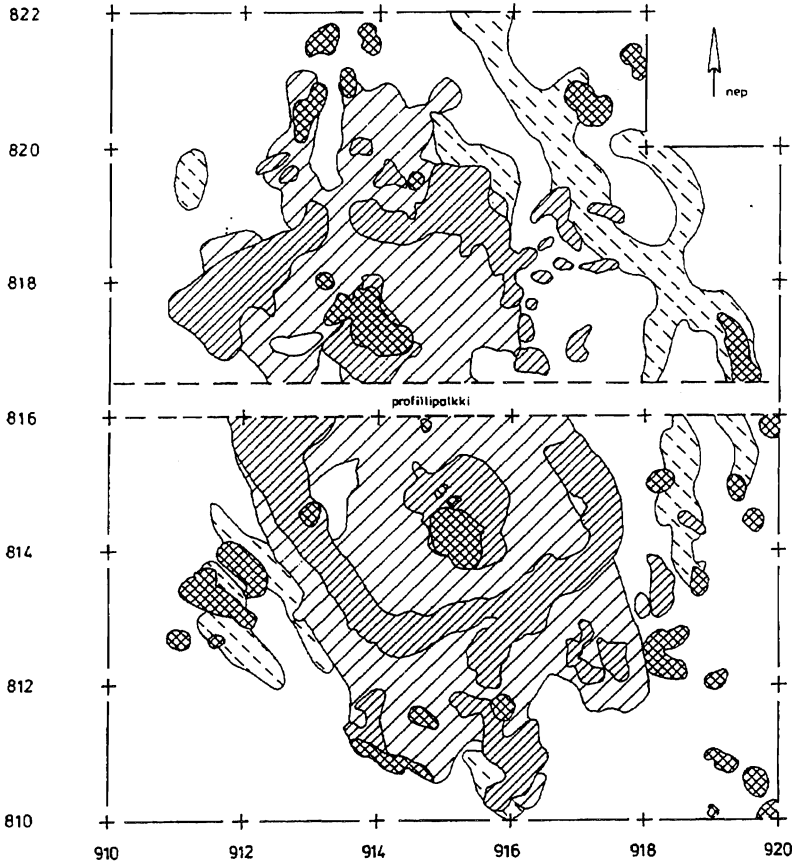
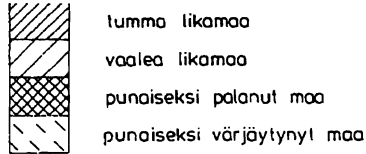
Yhteenveto eri tasoissa dokumentoiduista likamaista antaa selvän kuvan asumuksen suorakulmaisesta muodosta (kuva 2). Vahvimpana indikaattorina oli tummanharmaan, hiilensekaisen likamaavyön muodostama, n. 4 x 6 m kokoinen suorakaide, jonka ulkopuolella oli hei-

kommin värjätyn maan vyöhykkeitä. Aivan samanlainen suorakaiteen muoto erottuu myöskin eri kerroksissa dokumentoitujen palaneiden kivien ja löytöjen levintäkartoissa (kuvat 3 ja 4). Viitteitä mahdollisesta seinämän rakenteesta nähtiin tason 5 länsiseinämän alueella, jossa oli rivissä useita, n. 5 cm halkaisijaltaan olevia pyöreitä nokijälkiä n. 2 m matkalla. Mahdollisesti kyseessä olivat hiillettyjen paalujen jäljet. Likamaa-, kivi- ja löytövyöhykkeellä on myös sisäänpäin selkeähköt rajat; näin mitat-

POSIO [39] KUORIKKIKANGAS E
Petro Pesonen 1995

Likamaakartta

2 m



Kuva 2. Posio [39] Kuorikkikangas E, alue 1. Likamaakartta, kaikki tasot. Piirt. Petro Pesonen.

tuna pohjan mitat ovat n. 3,5 x 5,5 m.

Aiemmin mainitun eteläisen kulkuaukon lisäksi asumuksesta lienee johtanut kulkuaukko ulos myös pohjoiseen. Tämä ei kuitenkaan näkynyt painanteena, vaan löytöjen, palaneiden kivien ja likamaiden levinnän muodostavana kuviona. Nämä taas vastaavat eteläisen aukon havaintoja. Pohjoisempi kulkuaukko ei liene ollut aivan seinän keskellä, vaan lähempänä asumuksen itäseinää.

Vaikka selkeää rakenteellista tulisijaa ei

asumuksessa havaittukaan, oli sen keskellä kuitenkin kaksi vahvasti palaneen maan aluetta, joihin myöskin palaneet kivet ja erityisesti luulöydöt keskittyivät. Muinaiset tulisijat ovat sijainneet symmetrisesti asumuksen pituusakselilla, kukin omalla puolellaan asumusta. Eteläisemmän tulisijan hiekasta seulottiin lähes 19000 palaneen luun sirpaletta. Kolmas tulisija todettiin asumuksen ulkopuolella. Sen voi sanoa olleen jossain määrin rakenteellinen — muoto lienee ollut lähinnä suorakulmainen. Lie-

POSIO [39] KUORIKKIKANGAS E

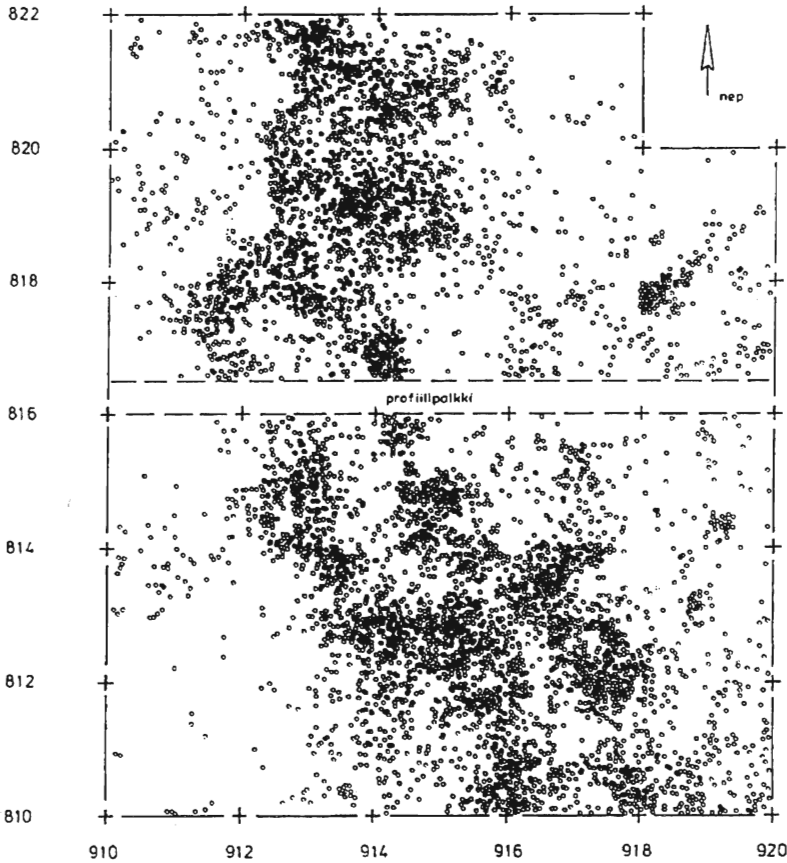
Petro Pesonen 1995

Levintäkartta

2 m



palanut kivi, ϕ 2-10 cm



Kuva 3. Posio [39] Kuorikkikangas E, alue 1. Palaneet kivet (kerrokset 1-8). Piirt. Sirpa Leskinen.

den stratigrafinen sijainti aivan huuhtoutumiskerroksessa oikeuttanee sen ajoittamisen kuitenkin itse asumusta myöhäisemmäksi.

Asumuspainanteen alueelta tehdyistä esinelöydöistä valtaosa on palanutta luuta, siitä suurin osa nimenomaan em. lieden ympäristöstä. Kvartsia on yhteensä 318 kpl, joista 25 kpl (7.9 %) esineitä ja kvartsiittia 61 kpl, joista 34 kpl kuuluu muutama hioinlaakaan ja yksi on kaavin. Kivilajiesineistössä on vain yksi taltta ja muutama hioimen kappale. Löydöissä ei siten

ole helposti ajoitettavia esineitä, kuten keramiikkaa. Asumuksen ajoitus saatiin kuitenkin seinämän likamaasta, kahdesta eri kohdasta otetuista hiilinäytteistä, jotka alustavien ajoitustulosten perusteella viittaavat aivan varhaisen metallikauden / epineoliittisen kivikauden alkuun (n. 3900-3800 BP, FT Tuovi Kankainen, suull. tiedonanto 22.1.1996).

Kvartsiesineiden jakautumisessa asumuksen eri osiin ei ole havaittavissa mitään erityispiirrettä — ainoastaan se, että varsin suuri osa



Kuva 4. Posio [39] Kuorikkikangas E. Löytökartta. Piirt. Petro Pesonen.

niistä sijaitsee itse asiassa likamaavyöhykkeen ulkopuolella. Kvartsiittiesineistä kaavin löytyi asumuksen eteläisen seinämän ulkopuolelta, hioimen katkelmat taas kaikki pohjoisen kulkaukon ympäriltä. Kivilajitaltta löytyi myös pohjoisseinämän tuntumasta, mutta asumuksen sisäpuolelta.

Asumuksen rakenteesta

Edellä käsitellyt kaivaushavainnot osoittavat sen, ettei Posion asumus ole rakenteeltaan kotamainen vaan sitä voinee pikemminkin kutsua taloksi. Rakenteen tulkinnassa on edessä varsin monia vaihtoehtoja. Ensimmäinen vaikeus on jo

sen määrittelemisessä, mihin likamaa-, kivi- ja löytövyöhyke on muodostunut: asumuksen seinien sisä- vai ulkopuolelle, vai onko se kenties jääne itse seinästä? Em. länsiseinämässä tavatut mustat läikät saattavat olla paalunsijoja; tällöin kyseessä ovat olleet kohtalaisen pienet pystyput, joiden on vaikea kuvitella olleen ulkoseinän rakenneputia. Jos ne ovat paalunsijoja, ovat ne voineet olla tukemassa seinämiä mahdollisesti kiertänyttä maapenkkaa, jollaisen on arveltu olleen mm. Pieksämäen mlk:n Naarajärven kampakeramiikan aikaisessa talossa (Matiskainen & Jussila 1984: 40–41). Kyseessä ovat kuitenkin niin epävarmat paalunsijat, ettei tätä kovin painokkain äänenpainoin voi esittää.

Varsinkin Naarajärven painanteen lounais-

huoneen löytöjen levinnässä on yhtäläisyyksiä Posion painanteen kanssa. Naarajärvellä löydöt ovat pääasiassa penkassa. Mielenkiintoinen piirre Naarajärvellä on myöskin löytökeskittymä "koillishuoneen" eli matalan painauman yhdellä sivustalla, hiukan samalla tavalla kuin Kuorikkikankaan painanteen kulkuaukkojen sivustojen löytö- ja kivikeskittymät (vrt. Matis-kainen & Jussila 1984: 25).

Asumuksessa lienee nukuttu seinän vierellä, kohtuullisen välimatkan päässä liesistä. Tuntuu luonnolliselta, että jätealue esineen sirpaleineen ja kivineen ei olisi ollut makuusijojen alla, vaan sen ulkopuolella. Kaivausalueen keskiprofiilista on havaittavissa, ettei likamaavyöhyke ole lattian "tapaisesti" tasaisella alueella, vaan matalassa vallissa. On siis mahdollista, että varsinainen lattiapinta-ala rajoittuu likamaa-, löytö- ja kivivyöhykkeen sisäreunalle. Lattian suuruus olisi siten n. 3,5 x 5,5 m eli yhteensä n. 19 m². Suomessa kaivettuihin asumuspainanteisiin verrattuna ala on pieni. Norjassa lukuisammin kaivetuissa painanteissa on kuitenkin runsaasti vastaavankokoisia esimerkkejä. Esimerkiksi Sørøyn talojen lattiapinta-alat ovat suurinpiirtein samankokoisia (Andreassen 1985: 193) — sama koskee Gropbakkeengen taloja (Olsen 1994: 69).

Asumuspainanteiden katerakenteista on esitetty joitakin tulkintoja. Kotivuoren (1993: 144) ehdotelmassa yksinkertainen puurakenne kannattaa turve- ja tuohikattoa, jossa on keskellä savuaukko. Andreassenin rekonstruktioehdotus (1985: 196) eräästä Sørøyn talon rakenteesta Norjassa esittää pystypaalujen varaan asennettua kehikkoa, joka kannattaa varsinaista vinojen puiden varaan laskettua kattoa. Seinämät tässä mallissa on kasattu turpeesta ja kivilohkareista. Ruotsin Norlannin Vuollerimin asumuspainanteen rekonstruktio on ehdotuksista ehkä yksinkertaisin: siinä on vain muutaman ristikkäin asetetun tukipuun päällä kurkihirsi, johon viistot turkis- tms. katteen tukipuut lepäävät (Baudou 1992: 67). Mitä tulee sitten Posion asumuksen katerakenteen tulkintaan, on vain todettava, että selkeiden paalunsijojen puuttuessa kaikki em. vaihtoehdot ovat aivan yhtä käypä.

Suomen asumuspainanteissa ei varsinkaan Sisä-Suomessa ole juurikaan tulisijoja havaittu (Naarajärveä ja eräitä muita lukuunottamatta). Symmetrisesti keskiakselilla sijaitsevia tulisijoja on sen sijaan tavallisesti Pohjois-Norjan Gressbakken-tyypin taloissa, joissa on usein kaksi (tai kaksiosainen) laakakivin reunustettua tulisijaa. Samanlainen liesisysteemi on myös eräissä mihinkään varsinaisiin tyyppeihin kuulumattomissa taloissa Sørøyssa, Iversfjordissa ja Nyelv Nedre Vestissä (Engelstad 1988: 74–75; Andreassen 1985; Olsen 1994: 72). Kuorikkikankaan painanteen kaksi tulisijaa tai kaksioistulisija on suomalaisittain poikkeuksellinen.

Painanteesta johtavat kaksi kulkuaukkoa lienevät olleet ainakin osaksi rakenteen sanelemia — lyhyempään päähän lienee ollut helpompi rakentaa oviaukko tai ainakin ryömintäkäytävä, vaikkakin esimerkiksi Tervolan-Rovaniemen alueen painanteissa kulkuaukko on tavallisimmin pitkällä rannan puoleisella sivustalla (Kotivuori 1993: 142). Painanteena erottuneen eteläisen kulkuaukon voisi ajatella olleen pääasiallisen käytävän, ja pohjoisemman — epäselvemmän — taas toissijaisen. On toki mahdollista, että Posionkin painanteessa on ollut kulkukäytävä myös rannan puoleisella sivulla. Mitään merkkejä siitä ei ole kuitenkaan havaittavissa.

Ympärivuotinen asumus vai talviasumus?

Jo asumuspainanteen olemassaolon itsessään voi ajatella viittaavan kohtalaisen kiinteään asutukseen (vrt. Olsen 1994; Halinen 1995: 86). Lisää viitteitä asumuksen käytöstä ja sen ajankohdasta saadaan tässä tapauksessa lähinnä luuanalyyysistä, jonka suoritti FK Pirkko Ukkonen (ks. raportti kaivauskertomuksen yhteydessä). Taulukossa 1 on esitetty asumuspainanteen alueelta määritetyt fragmentit.

Ukkonen toteaa peuran luista suurimman osan olleen raajojen alaosien luuta, mutta mukana oli myös muita luuston osia, kuten hampaiden, kylkiluiden, lantion ja raajojen keskiosien kappaleita. Samoin näädän luut olivat

Taulukko 1. Asumuspainanteen määritetyt luufragmentit.

<i>Martes martes</i> (näätä)	15
... cf. <i>Martes</i>	2
<i>Rangifer tarandus</i> (peura)	37
... cf. <i>Rangifer</i>	10
<i>Castor fiber</i> (majava)	3
... cf. <i>Castor</i>	1
<i>Lepus timidus</i> (metsäjänis)	2
<i>Lagopus lagopus</i> (riekko)	7
<i>Esox lucius</i> (hauki)	254
<i>Perca fluviatilis</i> (ahven)	26
Cyprinidae (särkikalat)	8
Teleostei (kalat)	496
<hr/> yhteensä	<hr/> 861

luuston eri osista. Koska peuran ruhot on ilmeisestikin tuotu paikalle kokonaisuena, voidaan olettaa sitä myös pyydetyn lähellä (vrt. Halinen 1995: 88). Asumus vertautuu Enontekiön Myllymaa 2:n epineoliittiseen asumuspainanteeseen, jonka tulisijasta myös on koko peuran osia ja majavaa (Halinen 1995: 82). Huomattakoon vielä, että ko. painanteessa oli myös kaksi tulisijaa, kaksi oviaukkoa ja se oli muodoltaan suorakaiteinen. Myös koko vastaa suurinpiirtein Posion painannetta. Löytöaineistoon kuulunut epineoliittinen / varhaismetallikautinen keramiikka Posion painanteesta tosin puuttuu.

Mitä tulee asumuksen käyttöajankohtaan, on todettava, että kalojen paras pyyntiaika on keväällä ja kesällä. Peuraa ja majavaa taas lienee ollut helpointa pyytää talviaikaan, varsinkin kun kyse on ollut lähipyynnistä. Myös riekkoa lienee pyydetty mieluiten talvella. (Matiskainen 1989; Nuñez 1990; Halinen 1995.) Luiden perusteella voi siis olettaa, että Posion asumusta olisi käytetty ympäri vuoden. Vaikka mitään erittäin selkeätä kesäkäyttöön viittaavaa pihatoimintaa ei painanteen ympärillä olekaan havaittavissa, niin pohjoista kulkuaukkoa hahmotettava ilmiöiden levintä on kuitenkin epämääräisempi kuin eteläisemmän käytävämäisen kulkuaukon ympärillä. Voisiko ajatella, että ni-

menomaan pohjoinen kulkuaukko viittaisi kesäkäyttöön, koska siinä ei ole varsinaista käytävää? Asumuksen katetta on kesällä voitu pitää ylhäällä eikä käytävää ole tarvittu. Eteläisempi kulkukäytävä lienee siten voinut toimia ympäri vuoden ja ainoana kulkuaukkona talvella. Mahdollisesti luiden levinnän tutkiminen asumuksen eri osissa antaisi vielä lisäviitteitä asumuksen käyttöhistoriasta.

Lähteet:

- Andreassen Reidun Laura 1985: Yngre steinalder på Sørøy. Økonomi og samfunn 4000–1000 F.Kr. Mastergradsavhandling i arkeologi. Universitet i Tromsø. Käsikirjoitus.
- Baudou Evert 1992: *Norrlands forntid — ett historiskt perspektiv*.
- Engelstad Erica 1988: Pit-houses in Arctic Norway. An investigation of their typology using multiple correspondence analysis. *Multivariate Archaeology. Numerical Approaches in Scandinavian Archaeology*. Ed. by Torsten Madsen. *Jutland Archaeological Society Publications XXI*, 1988.
- Halinen Petri 1995: Ounasjärven alueen esihistoriallisten peuranpyytäjyhteisöjen asutusmallit. Licensiaattitutkimus. Käsikirjoitus Helsingin yliopiston arkeologian laitoksella.
- Jussila Timo, Lavento Mika & Schulz Hans-Peter 1989: Maaperän fosforianalyysi arkeologiassa. *Helsinki Papers in Archaeology*, No. 3.
- Kotivuori Hannu 1993: Kivikauden asumuksia Peräpohjolassa. *Selviytyjät. Näyttely pohjoisen ihmisen sitkeydestä. Lapin maakuntamuseon julkaisuja 7*.
- Kotivuori Hannu 1995: Karuja kankaita koluamassa. Lisiä Posion esihistoriaan. *Raito* 1/1995.
- Matiskainen Heikki & Jussila Timo 1984: Naarjärven kampakeraaminen asumus. *Suomen Museo* 1984.
- Matiskainen Heikki 1989: The paleoenvironment of Askola, Southern Finland. Mesolithic settlement and subsistence 10 000–6000 b.p. *Studies on the Chronology, material Culture and Subsistence Economy of the Finnish Mesolithic*, 10 000–6000 b.p. *Iskos* 8.
- Nuñez Milton 1990: On the Food Resources Available to Man in the Stone Age Finland. *Finskt Museum* 1990.
- Olsen Bjørnar 1994: *Bosetning og samfunn i Finnmarks forhistorie*. Tromsø.

JÄTINKIRKOT — Pohjanlahden pohjoisen rannikkoalueen arvoituksellinen muinaisjäännösryhmä

Aulis Forss

Saatteeksi

Suomen puoleisen Pohjanlahden pohjoiselta rannikkoalueelta tunnetaan kivistä koostuvia kehämäisiä vallimuodostelmia, joita myös muinaistutkijat ovat alkaneet kutsua niiden kansanomaisten nimityksen mukaan jättiläis- tai jätinkirkoiksi. Tähän mennessä näitä Pohjoismaiden suurimpiin kivikautisiin muinaisjäännöksiin kuuluvia kohteita on rekisteröity vajaat neljäkymmentä kappaletta Pohjois- ja Etelä-Pohjanmaan väliseltä, nykyään noin 40–80 metrin korkeudella ja 10–30 kilometrin etäisyydellä merenrannasta sijaitsevalta rannikkovyöhykkeeltä. (Ks. kartta 1.)

Jätinkirkkorakennelmat ovat tällä hetkellä uniikki, Pohjanmaan muinaiselle rantalaakiolle rajautuva ilmiö, sillä vastaavankaltaisia muodostelmia ei tunneta muualta Suomesta. Sen sijaan Perämeren Ruotsin puoleiselta pohjoisrannikolta on tavattu jätinkirkkoja jossain määrin muistuttavia kivikehärakennelmia, nk. asuinpaikkavalleja (boplatsvallar). (Klang 1989: 40–42)

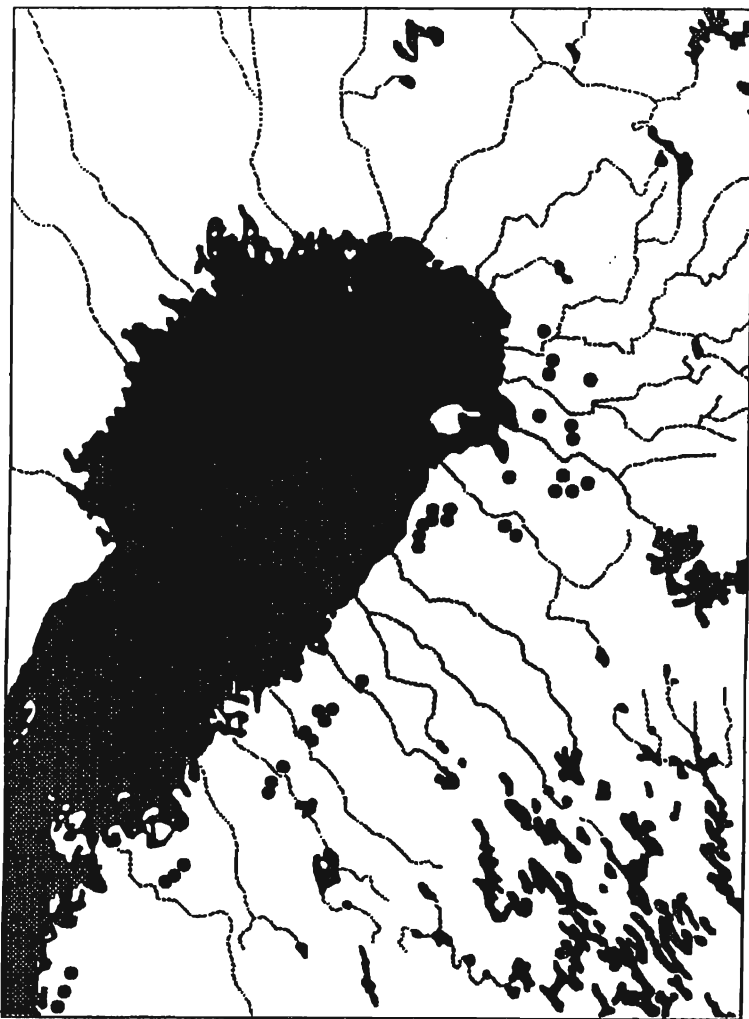
Nykyään Suomen muinaisjäännösluokituksen ensimmäiseen luokkaan kuuluvat jätinkirkot ovat muodoltaan joko suorakaiteenomaisia tai ovaaleja kehävallimuodostelmia. Rakennelmien koossa on huomattavia eroja kokonaispituuden vaihdellessa 15–60 ja leveyden 10–35 metriin. Vaihtelevankokoisesta kiviaineksesta koostuvien vallien leveys vaihtelee 3–8 metriin ja korkeus muutamasta kymmenestä senttimetristä yli metriin. Eräissä muodostelmissa on ero-

tettavissa varsinaisen vallikehän lisäksi sekä sisä- että ulkopuolisia, kooltaan vaatimattomampia vallirakenteita. Valleissa esiintyy varsin usein matalia notkelmia, kehien "porttiaukoiksi" luonnehdittuja rakenteita.

Aikaisempia tulkintoja ja tutkimushistoriaa

Yleensä kaukana asutuilta seuduilta sijaitsevat jätinkirkot ovat kiehtoneet arvoituksellaan niin muinaistutkijoita kuin maallikoitakin jo pitkään. Vanhimmat kirjalliset maininnat jäänteistä ovat 1700-luvun alkupuolelta. (Ervast 1737: 54) Varhaisimmissa tulkinnoissa jätinkirkkoja pidettiin yleisimmin muinaisten, harjanteiden laelle rakennettujen linnojen tai suojavarustusten tapaisten rakennelmien jäännöksinä. Eräät vallikehistä saattoivat kuitenkin olla muinaiseen kulttiin liittyviä uhripaikkoja tai vallein suojattuja kalmistoja. (Ganander 1789: 50, 69)

1800-luvun jälkipuolella jätinkirkkojen luonteesta esitettiin useita ajalle ominaisen muinaisromanttisen hohteen värittämiä tulkintoja. Kultillisen pyhäkkö-,uhri- tai palvontapaikkaolettamuksen (Calamnius 1868; Aspelin 1879) lisäksi muinaislinnafunktioita pidettiin edelleen varteenotettavana vaihtoehtona (Snellman 1887). Uutena tulkintana tuotiin esiin mahdollisuus, että kehävallit olisivat muinaisten poronlypsyaitausten jäänteitä (Sidenbladh Appelgrenin 1891 mukaan). Vuosisadan vaihteessa, jolloin Pohjanmaan jätinkirkoista käyty mie-



Kartta 1. Pohjanmaan jätinkirkkojen levintä. (Graafinen toteutus Jari Okkonen Aulis Forssin kartoituksen mukaan).

lipiteenvaihto oli vilkkaimmillaan, jalansijaa sai erityisesti asumusteoria, jonka mukaan kehävallit tulkittiin rautakautisten talonperustusten jäänteiksi. Hypoteesia puolustettiin mm. sillä, että Pohjanmaan kehävallit muistuttivat muodoltaan Gotlannista ja Öölannista tavattuja rautakautisia talonpohjia. (Appelgren 1891)

1910-luvulla toteutettujen ensimmäisten tieteellisten kaivausten myötä käsitykset jätinkirkkojen käyttötarkoituksesta muuttuivat ratkaisevasti. Kivikautistyyppisen löytömaterialin perusteella kehävallit näyttivät ajoittuvan luontevimmin kivikaudelle. Kivikautisille asuin-

paikoille ominaiset löydöt viittasivat lähinnä siihen, että rautakautisten talonperustusten sijasta kehävallit ympäristörakennelmineen olivat mahdollisia rannikolla toimineiden myöhäskivikautisten pyytäjien leiriytymis- ja suojapaikkojen jäänteitä. (Europaeus 1913)

Jätinkirkkoihin kohdistunut tutkimuksellinen mielenkiinto laantui lähes tyystin 1920-luvun alussa, jolloin Julius Ailio tulkitsi kehävallit ympäristörakennelmineen muinaisten rantavoimien harjanteille kasaamiksi luonnonmuodostumiksi kiistäen samalla muodostelmien muinaistieteellisen arvon. (Ailio 1922)

Yli 50 vuotta kestäneen katkoksen jälkeen Pohjanmaan jätinkirkot tulivat tieteellisen tutkimuksen valokilaan 1970-luvulla, jolloin Oulun yliopiston historian laitos käynnisti tutkimusprojektin, jonka tavoitteeksi asetettiin Pohjanmaan kivikehävallien ja niihin liittyvien erityyppisten kivirakenteiden luonteen ja iän selvittäminen.

Esittelen seuraavassa eräitä uusimpia jätinkirkkoihin liittyviä arvioita ja tulkintoja, jotka pohjautuvat edellä mainitun tutkimusprojektin aikana tehtyihin havaintoihin sekä aiheesta latimaani liseniaattityöhön. (Forss 1995)

Luonnon ja ihmisen yhteistyötä

Muutamaa poikkeusta lukuunottamatta Pohjanmaan jätinkirkot sijaitsevat alueelle ominaisten drumliinien harjanteilla. Selänteet noudattavat pääosin jääkauden jäätikön liikunnan viimeistä suuntaa, joka on ollut Pohjois-Pohjanmaalla luoteesta kaakkoon. Kaikkiaan 18 alueen 22 jätinkirkosta noudattaa tätä alustansa pituus- akselin mukaista suuntaa. Myös drumliinien pääsuunnasta poikkeavilla harjanteilla sijaitsevat kehävallit ovat selvästi sidoksissa alustansa topografiaan.

Jätinkirkkojen ja niiden alustan välistä topografista sidoksellisuutta sekä laen harjan muodosta johtuvaa morfologista vastaavuutta ei voida pitää sattumana. Ilmiön perusteella on täysi syy olettaa, että kehävallit ovat osaksi luonnon, ts. muinaisten rantavoimien synnyttämiä ja muodostamia kiviaineskasaantumia, mutta joiden rakenteessa on havaittavissa myös ihmistyön vaikutusta.

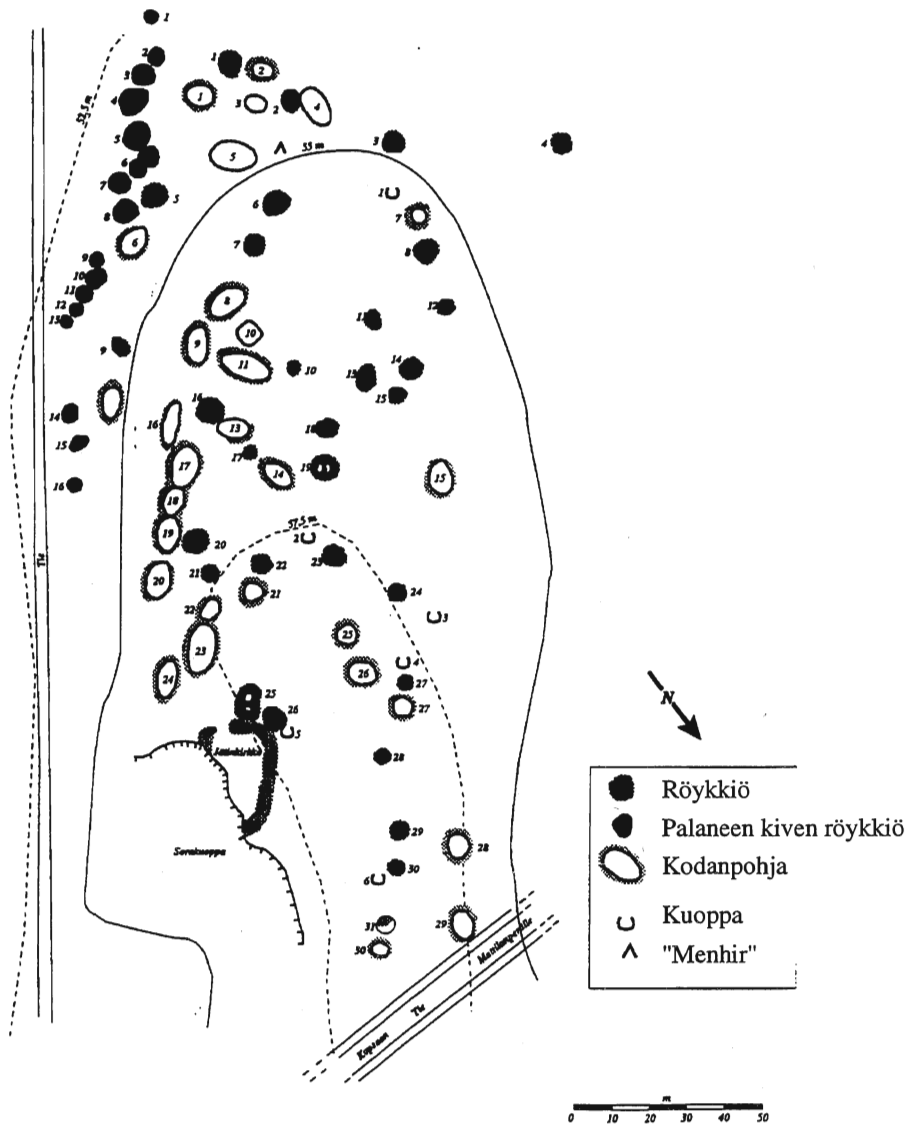
Kaivaus- ja inventointihavaintojen perusteella selvimpinä ihmistyön merkkeinä on pidettävä jätinkirkkojen valleissa usein havaittavia, leveydeltään ja syvyydeltään vaihtelevia porttimaisia notkelmia. Suhteellisesti eniten valliaukkoja esiintyy leveä- ja vankkarakenteisimmassa kehissä. Ilmansuuntien sijasta valliaukkojen sijainnissa on havaittavissa kehien muotoa seuraavaa symmetriaa. Tämä näkyy esimerkiksi siinä, että useassa kehärakennelmassa notkelmat sijaitsevat lähes toisiaan vas-

taavasti vallisivujen keskiosassa.

Valliaukkojen lisäksi kehien sisäpuoleisen alueen tasaisuutta sekä ympäristöä vähäisempää pintakivisyttä voidaan pitää merkinä ihmisen toiminnasta. Onkin täysi syy olettaa, että ihmiset ovat aikanaan poistaneet kehävallien keskustasanteiden pintakiviä ja käyttäneet näin raivattua kiviainesta hyväkseen vallikehien muodostamisessa.

Myös kehien vallien rakenteessa sekä muodossa on havaittavissa ihmistyöhön viittaavia piirteitä. Tällaisina merkkeinä voidaan pitää vallikehien säännöllistä ja jossain määrin kulmikasta muotoa, joka on yhdistettävissä vankein perustein paikalla tapahtuneeseen raivausaktiiviteettiin. Ilmeistä on, että ainakin osa vallien kiviaineksestä on sekä vallikehän sisä- että ulkopuolelta raivattua huuhtoutunutta pintakiveä, jota on käytetty hyväksi vallikehän rakentamisessa. Eräiden kehävallien ulkoreunustoilta tavatut ojamaiset syvänteet osoittavat, että valliin siirretyt kivet on pyritty keräämään aivan vallin lähituntumasta. Raivattu kiviaines on siirretty valleihin lähinnä heittelemällä. Tähänastisissa vallien rakennetutkimuksissa ei ole havaittu varmoja kivien kylmämuuraukseen tai ladontaan viittaavia merkkejä.

Vallikehien rakentamisen vaatimasta työajasta voidaan esittää eräitä teoreettisia, mutta kuitenkin jossain määrin suuntaa-antavia laskelmia. Tarkimmat kehävallin kiviaineksen määrää koskevat arviot on tehtävissä Pattijoen Pikkuliekokankaan kaivauksin tutkitulta jätinkirkolta, jonka valliin kasattujen kivien kokonaismäärän voidaan arvioida nousevan hieman yli 50 kuutiometriin. (Ks. kuva 1.) Soveltaen eräitä Ruotsissa tehtyjä kokeita (Engström 1984: 59) voidaan olettaa yhden henkilön koonneen vallia vähintään yhden juoksumetrin tunnissa. Tällöin koko vallikehän kokoaminen olisi vaatinut yhdeltä henkilöltä kaikkiaan noin 50 työtuntia. Olettaen, että työ on tapahtunut ryhmätyönä ja rakentamiseen käytetty työaika olisi ollut kolme tuntia päivässä, viisihenkinen ryhmä olisi koonnut vallikehän vajaassa neljässä päivässä. Vastaavasti kymmenhenkiseltä joukolta työ olisi vaatinut vain vajaat kaksi päivää.



Kartta 2. Yleiskarttaluonnos Raahen Kettukankaan muinaisjännöskohteesta. (Graafinen toteutus Irene Ryyppö ja Jari Okkonen 1991).

Huolimatta siitä, ettei laskelman paikkansapitävyyttä ole kokeiltu käytännössä, on pidettävä todennäköisenä, että luontaisen kiviaineksen sekä rantamuodostumien hyväksikäyttöön perustunut rakentaminen on voinut tapahtua suhteellisen nopeasti ja että valliraivanteiden muodostaminen — suurikokoisimpia lukuunottamatta — ei ole välttämättä edellyttänyt suurta ihmismäärää.

Hyljestäjien tukikohtia?

Jätinkirkkorakennelmat sijaitsivat topografialtaan samankaltaisilla paikoilla. Tämän perusteella voidaan pitää todennäköisenä, että sijaintipaikkojen topografisella vastaavuudella on yhtymäkohtia kehävallien käyttöön. Koska kohteiden käyttöedellytykset ovat olleet sidoksissa sijaintipaikkojensa ympäristökehitykseen,

käytön kannalta keskeiseksi kysymykseksi muodostuu niiden elinympäristöä ja elinolosuhteita koskevan ympäristökehityksen seuraaminen topografiaan perustuvan muinaisrantarekonstruktion avulla.

Lähtien siitä, että jätinkirkkojen käyttö on ollut sidoksissa mereen, niiden käyttövaiheen aikainen ympäristökuva on ollut varsin samankaltainen. Sijainniltaan useat kohteet kytkeytyvät lahtiin, sijaiten joko rannan tuntumassa olevilla lähisaarilla, lahtien ympäröimillä niemillä tai lahden rantamilla, tällöin usein lahteen laskevien jokien suistojen välisillä kannaksilla. Kytkeytymistä elinolosuhteiltaan suotuisiin merenlahtiin ei voida pitää sattumana. Huomattavasti perustellumpaa on liittää ilmiö jätinkirkkojen käyttötarkoitukseen ja siitä johtuneeseen kehävallien sijaintipaikkojen valintaan. Kohteiden funktion ja sijainnin on näin ollen täytynyt liittyä ekologisesti runsastuottoisen merenranta-ympäristön tarjoamiin hyödyntämismahdollisuuksiin. Myös seikka, että kehävallikohteet sijaitsevat lähes poikkeuksetta paikoilla, jotka topografiansa johdosta ovat pysyneet pitkään aivan merenrannan tuntumassa, viittaa siihen, että kehävallien käytön on täytynyt olla jollakin tavalla sidoksissa mereen ja että rannan läheisyydellä on tällöin ollut keskeinen merkitys.

Topografisten seikkojen nojalla voidaan olettaa, että Pohjanmaan jätinkirkot liittyvät rannikolla harjoitettuun pyyntiin ja että se olisi kohdistunut erityisesti alueen tärkeimpään luonnonresurssiin, hylkeisiin. Itämeren Litorinavaiheen aikaisen lämpimän ilmastojakson ja nykyistä suolaisemman vesivaiheen on arvioitu suosineen hylkeitä, erityisesti norppaa. (Alhonen 1984: 21) Vaiheen lopulla, kolmannen vuosituhannen viimeisinä vuosisatoina eKr. alkaneella, Itämeren veden suolapitoisuuden vähenemiseen johtaneella ilmaston muutoskehityksellä on ilmeisesti ollut huomattavia vaikutuksia myös hylkeiden, etenkin norppien elinoloihin. Ilmiön on arveltu johtaneen siihen, että hylkeet etsiytyivät enenevässä määrin suolapitoisuudeltaan hitaammin muuttuneille pohjoisimmille vesille, mikä olisi lisännyt tuntuvasti Pohjanlahden pohjoisosien hyljekantojen määrää. (Christiansson 1971: 60–63) Tämä puoles-

taan vaikutti siihen, että Pohjanlahden pohjoisten rannikkoseutujen vetovoima tuottoisina hyljestysalueina kasvoi entisestään.

Edellä kuvattu kehityskulku on mielenkiintoinen paitsi jätinkirkkoproblematiikan myös koko Pohjanlahden pohjoisen rannikkoalueen keski- ja myöhäisneoliittisen kivikauden asutushistorian kannalta. Mahdollista onkin, että viime vuosina Pohjois-Pohjanmaan rannikkoseuduilta tavatut, alueen esihistoriallista asutuskuvaa mullistaneet, jopa useita satoja asumussensioja käsittävät asutuskeskittymät liittyvät juuri alueen tarjoamien hyljeresurssien voimalliseen hyödyntämiseen.

Mikäli jätinkirkot liittyvät Pohjanmaan rannikkoalueella kivikauden lopulla voimistuneeseen hylkeenpyyntiaktiiviteettiin, on etsittävä myös vastaus siihen, mikä merkitys ja tehtävä kehävallirakennelmalla ja siihen liittyvillä erityyppisillä kivimuodostelmilla on ollut pyynnin kannalta. Liittyvätkö vallirakennelmat pyyntiin varsinaisina saalistuspaikkoina vai ovatko ne mahdollisesti pyynnin yhteydessä käytettyjä, kauempana varsinaisilta pyyntipaikoilta sijainneita tukikohdanomaisia asuinpaikka- tai varastointirakennelmia?

Saalistuskohteina rannikon norpat?

Topografisten seikkojen perusteella jätinkirkkojen käyttö ajoittuu vaiheeseen, jolloin ne ovat sijainneet rannikon tuntumassa. Rannikon välitömään läheisyyteen viittaava käyttövaihe ei vastaa perinteisiä käsityksiä siitä, että kehävallit olisivat olleet ulkoluodoille tai kaukana manteeesta sijainneille saarille rakennettuja kevättalviseen kiintojään reunamilla tapahtuneeseen hylkeenpyyntiin liittyneitä tukikohtia. Mikäli pyynti on tapahtunut rakennelmien lähetyvillä, sen on täytynyt rajautua rannikon lähituntumaan ja tällöin todennäköisimmin juuri kehävallirakennelmien lähetyvillä sijaitseviin lahtiin. Pyynti olisi tällöin kohdistunut ennen muuta rannikkolahtien ensimmäisille sysyjäille kerääntyneisiin norppiin.

Historialliselta ajalta tiedetään, että etenkin syystalvinen norppien rannikkovaellukseen pe-



Kuva 1. Pattijoen Pikkuliekokankaan jätinkirkko tutkimusvaiheessa vuonna 1979. (Valokuva Karl Sandman / Oulun yliopisto / arkeologia).

rustuva verkkopyynti saattoi olla erittäin tuottoisaa. Esimerkiksi Simossa ja Kuivaniemellä, jossa hylkeiden verkkopyyntiä harjoitettiin 1970-luvulle saakka, syksyiset saalismäärät kohosivat parhaimmillaan yli 500 norppaan. (Helte 1983: 64)

Topografisten ympäristönäkökohtien valossa jätinkirkkojen käyttö liittyisi luontevimmin, kesä- tai syysaikaiseen, kehävallien lähi-alueella tapahtuneeseen hylkeenpyyntiin. Poissuljettavissa ei kuitenkaan ole mahdollisuus, että kohteilta käsin olisi harjoitettu myös kevättalvista ahtojäillä tapahtunutta hylkeiden kaukopyyntiä. Funktioltaan rakennelmat olisivat tällöin voineet olla korkean sijaintipaikkansa vuoksi kauaksi hylkijäille erottuvia leiriytymis- ja varastointikeskuksia, joiden suojiin pyydetty saalis kerättiin. (Okkonen & Ikäheimo 1993: 26)

Huolimatta siitä, että jätinkirkot näyttäisivät

topografisten seikkojen valossa liittyvän nimenomaan hylkeenpyyntiin, on mahdollista, että niiltä käsin on harjoitettu myös muutakin pyyntiä. Hyljestyksen lisäksi ekologisesti runsastuottainen rannikkoympäristö on tarjonnut erinomaiset mahdollisuudet myös kalastukseen ja linnustukseen sekä rannikon biotooppia hyödyntäneiden maaeläinten kuten hirvien ja peurojen pyyntiin.

Asumuksia vai varastotukikohtia?

Perinteisissä tulkinnoissa on yleensä lähdetty siitä, että Pohjanmaan jätinkirkkorakennelmien käyttö olisi liittynyt vain lyhytaikaiseen, lähinnä kevättalviseen hylkeenpyyntisesonkiin. Näkemystä on perusteltu etenkin sillä, että kehävallailta ei ole tavattu pitempiaikaisen paikallaolon synnyttämiä kulttuurikerrostumia. Tul-

kinnan paikkansapitävyyttä voidaan kuitenkin kritisoida erityisesti ympäristöekologisten seikkojen nojalla. Kohteiden topografiaan perustuva muinaisranta-rekonstruktointi osoittaa, että niiden sijaintipaikat ovat voineet tarjota rantasidonnaisten vaiheensa aikana erittäin suotuisat ja monipuoliset elinmahdollisuudet jopa ympärivuotiseen asumiseen. Tästä syystä kehävallien käytön arvioimisen kannalta keskeiseksi kysymykseksi muodostuu kohteisiin ja niiden ympäristöön liittyvän asumisaktiiviteetin luonteen selvittäminen.

Jätinkirkkojen samantapaisen muodon ja rakenteen perusteella kehävallirakennelmia on pidetty asumusten jäänteinä. Vallit on tällöin yleensä mielletty paikalla sijainneen asumuksen perustuksiksi. Kehävälleillä tehdyissä kaivaus-tutkimuksissa valleista tai niiden ympäröimästä keskustasanteesta ei ole kuitenkaan tavattu jälkiä, jotka vahvistaisivat olettamusta. Myös useat kehävallit ovat kooltaan niin laajoja, ettei niitä voi pitää ainakaan yhtenäisen, katetun rakennuksen perustuksina.

Mikäli kehävallit liittyvät asuinkäyttöön, on mahdollista, että valli olisi tällöin toiminut sen sisäpuoliselle raivatulle tasanteelle pystytettyjen kevytrakenteisten ja tämän vuoksi jälkiä jättämättömien asumusten ja erilaisten toimipisteiden suojaavana elementtinä. Mahdollista on myös, että vallien suojaavuutta olisi tällöin parannettu, esimerkiksi niiden varaan konstruoitujen aitarakennelmien avulla.

Jätinkirkkojen keskustasanteessa usein havaittavat kuopat sekä vallimaiset tai kuopalliset röykkiörakenteet on yhdistettävissä luontevimmin sekä suojautumis- että säilylystarpeeseen. Kuopalliset, muodoltaan jätinkirkkoa lähenevät rakenteet ilmenevät erityisesti rakkaan muodostetuissa kehävälleissa.

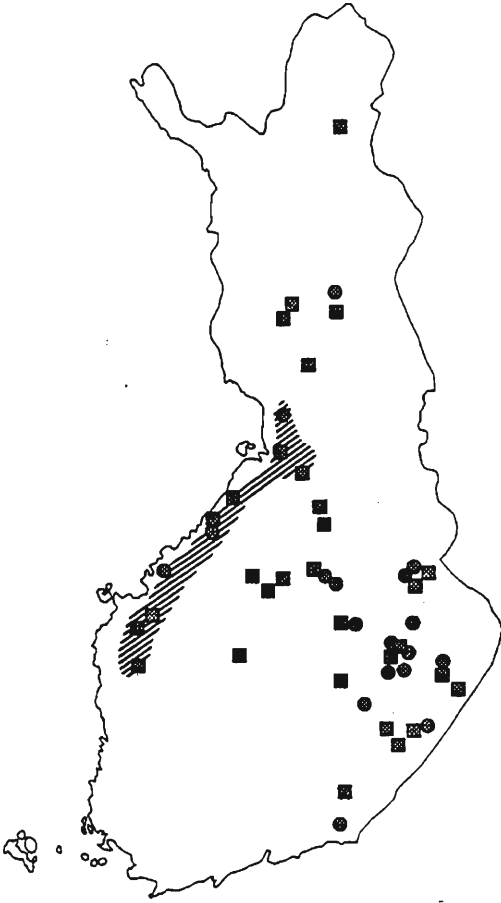
Jätinkirkoilta tähän mennessä tavatun löytöaineksen valossa ei voi tehdä kovin pitkälle meneviä johtopäätöksiä kehävallien käyttö-tarkoituksesta. Eräiden arvioiden esittäminen on kuitenkin mahdollista. Kivikautisten asuinpaikkojen tapaan määrällisesti suurin osa löydöistä on kvartsi- ja kvartsiitti-iskoksia. Kyseisestä materiaalista valmistetut kaapimet liittyvät paikalla tapahtuneeseen saaliseläinten

nahan ja lihan käsittelyyn. Liuskeesta valmistetut nuolenkärjen katkelmat osoittavat, että kehävälleillä on käytetty joustaa. Paitsi puolustukseen nuolenkärkityypit soveltuivat erinomaisesti myös pyyntiin. Suurriistan ohella niitä voitiin käyttää myös hylkeiden ja lintujen pyynnissä, mahdollisesti myös kalastuksessa. Muut kehävälleiltä tavatut esinetyypit ovat käyttö-tarkoitukseltaan sellaisia, ettei niiden perusteella voi tehdä kohteiden käyttöön liittyviä yksityiskohtaisempia päätelmiä.

Sekä kaivauslöydöt että inventointihavainnot osoittavat, etteivät muinaisen ihmisaktiiviteetin merkit jätinkirkoilla rajaudu yksinomaan kehävalliin tai sen välittömään läheisyyteen. Esimerkiksi Pattijoen Pikkuliekokankaalla tutkimukset osoittivat oleskelun painottuneen kehävallin ulkopuolelle, lähinnä suojanpuoleiselle eteläiselle rinteenosalle. (Forss 1981: 85) Vastaavia havaintoja on myös Pattijoen Linna-kankaalta ja Haukiputaan Rajakankaalta.

Koska kehävälleillä ja niiden ympäristössä on harjoitettu kivikautisille asuinpaikoille ominaisia toimintoja, on syytä olettaa, että ne kuuluvat jollakin tavalla paikalla tapahtuneeseen asumisaktiiviteettiin. Suojaavan luonteensa vuoksi kehävälleille on luonnollisesti voitu käyttää varsinaisina asuinsijoina. Kulttuurikerrostuman ohuus ja kiinteiden jäänteiden, kuten liesien puuttuminen, viittaisi kuitenkin siihen, että vallirakennelmien käyttö olisi tällöin rajoittunut vain lyhytaikaisiin pyyntisesonkeihin. Poissuljettavissa ei ole kuitenkaan mahdollisuus, että kehävallikohteet liittyisivät pyyntisesonkia pitempään, jopa ympärivuotiseen asutukseen. Vaatimattomat kulttuurimerkit voisivat tällöin johtua siitä, että kehävälleille on käytetty johonkin muuhun tarkoitukseen kuin varsinaiseen asumiseen.

Fyysisen suojautumisen ohella pyyntiyhteisön oli turvattava myös saaliin säilyminen. Mikäli paikalla oltiin pitempään, yhteisön toimeentulo pyyntikausien välisenä aikana riippui ratkaisevasti käytettävissä olevista, hyvin suojatuista varastoista. Myöskin sesonkiaikainen hylkeiden massapyynti edellytti tarpeeksi tilavaa suojapaikkaa, johon suuretkin saalismäärät voitiin turvallisesti koota odottamaan joko pai-



Kartta 3. Pohjanmaan jätinkirkkojen levintä ja Kierikin ja Pöljän tyypin keramiikan löytöpaikat. Jätinkirkkojen levinneisyys merkitty vinoviivoituksella. Ympyrä = Kierikin keramiikan ja neliö = Pöljän keramiikan löytöpaikka. (Graafinen toteutus Jari Okkonen eri lähteiden mukaan).

kalla tapahtunutta käsittelyä tai poiskuljetusta. Näihin tarpeisiin kehävallirakennelmat soveltuivat erinomaisesti.

Ulkopuoliset rakennelmat avainasemassa

Tähänastiset kaivaustutkimukset ovat rajautuneet lähinnä kehävallien sisäpuolisiin osiin. Jätinkirkkojen lähetyvillä sijaitsevia kivimuo-

dostelmia on sen sijaan tutkittu niukalti. Sekä rakenne- että muotopiirteet viittaavat siihen, että kehävallien ympäristörakennelmilla on yhtymäkohtia muihin Pohjanmaan rannikkoalueen kivimuodostelmiin. Rakennelmien muodostamisessa on käytetty hyväksi jätinkirkkojen kehävallien tavoin suhteellisen vaivattomasti siirrettävää sijaintipaikan tarjoamaa huuhtoutunutta kiviainesta. Pääpyrkimyksenä näyttäisi olleen kuopallisten rakennelmien aikaansaaminen, mikä viittaisi siihen, että kehävallien lähetyvillä sekä mahdollisesti myös kauempana ympäristössä sijaitsevat kuopalliset kivimuodostelmat kytkeytyisivät, ainakin osaksi, paikalla toimineen pyyntiyhteisön saaliin käsittely- ja säilytystarpeeseen.

Röykkiö- ja kuopparakennelmien lisäksi jätinkirkkojen lähetyviltä on tavattu myös kehämäisiä muodostelmatyyppejä. Muodoltaan suorakaiteisten, ovaalien tai pyöreiden kivivalin tai -palteen ympäröimien keskustasanne-rakennelmien koossa on huomattavia eroja. Suurimmat niistä muistuttavat paitsi rakenteeltaan myös muodoltaan jätinkirkkoja. Myös niiden välleissä esiintyy jätinkirkkojen vallien kaltaisia porttiaukkomaaisia notkelmia.

Vastineita tämän tyyppisille rakennelmille on tavattu Perämeren Ruotsin puoleiselta pohjoisrannikolta. Viimeaikaisissa inventoinneissa samaan kategoriaan kuuluvia jäänteitä on rekisteröity myös Suomen puoleiselta Pohjanmaan rannikolta. Kattavammasta ja systemaattisemmasta inventoinnista johtuen jäänteet tunnetaan kuitenkin parhaiten Ruotsissa, jossa asuinpaikkavalleiksi nimetyt muodostelmat ja niihin usein liittyvät kuopparakennelmat on tulkittu pääsääntöisesti hylkeenpyytäjien ja kalastajien käyttämiksi pyyntiaikaisten asumusten pohjiksi. Laajimmat niistä muodostavat kivikautisiksi kyliksi luonnehdittuja asuinpaikkakomplekseja. Näihin lukeutuu mm. Haaparannan Saivaara, josta on kartoitettu yli 50 jäännöstä ja joista 19 on kehävallityyppisiä "boplatsvall"-asumuspohjia. (Klang 1989: 40–43)

Sekä esihistorialliselle että historialliselle ajalle ajoittuvien vastineiden perusteella jätinkirkkojen lähetyvillä sijaitsevia keskustasanteisia kehärakenteita on pidettävä kehävallien

läheisyyteen rakennettujen asumusten jäänteinä. Jätinkirkkojen valleista poiketen asumuksiksi muodostetut kivikehärakenteet näyttäisivät olevan kokonaisuudessaan ihmisen aikaansaannoksia. Kehien rakentamisessa on käytetty luontaista, suhteellisen helposti siirreltävässä olevaa huuhtoutunutta pintakiveä. Rakennelmien keskustasanteen tasaisuudesta päätellen valleihin siirretyt kivet on otettu suurimmaksi osaksi rakennelman sisäpuolelta.

Kehäjäänteiden morfologiset piirteet viittaavat siihen, että asumusten muodossa ja ilmeisesti myös rakenteessa on esiintynyt vaihtelua. Suorakaiteisten, muodoltaan jätinkirkkoa muistuttavien rakennelmien ohella käytössä on ollut myös pyöreäalaisia asumuksia. Muotoerot saattavat johtua paitsi asumusten rakenteellisista eroista myös siitä, että ne on rakennettu asumisluonteen määräämien tarpeiden mukaan. Kuopparakenteiset, etenkin rakkaan tehdyt muodostelmat on yleensä kytketty lyhytkestoiseen, lähinnä sesonkiluonteiseen asumiseen. (Koivunen 1985: 67–68) Huomattavasti enemmän työtä vaatineet moreenimailla sijaitsevat vallikehärakennelmat on sen sijaan tulkittu pitempiaikaiseen asumiseen viittaaviksi jäänteiksi. (Klang 1989: 43) Mikäli tilapäisimmät rakennelmat ovat olleet katettuja, niiden tukikonstruktion arvellaan koostuneen puiden riuista. Pitempiaikaisten ja kooltaan suurempien asumusten tukipuina on sen sijaan voitu käyttää paaluja. Rakennelman kivivalli on tällöin voinut tarjota paitsi suojaa kylmältä myös tukea rakennelman kattoa kannattaneille paaluille.

Viimeaikaisissa inventoinneissa eräiden jätinkirkkojen lähetyviltä on tavattu uudentyyppisiä muinaisjäänteitä, ns. "palaneen kiven kumpuja". (Koivunen & Okkonen 1992: 4, 5, 8 sekä kartta 2 myös tässä artikkelissa). Nämä kuumuudessa särkyneiden, särmikkäiden tai rapautuneiden kivien muodostamat matalat, kasvillisuuden peittämät ja siksi vaikeasti havaittavat röykkiöt ovat mahdollisesti avainasemassa tulkittaessa jätinkirkkokohteiden käyttöä. Liittyvätkö muodostelmat Ahvenanmaan Kökarista tavattujen vastaavien röykkiöiden tavoin suurimittaiseen, kuumennettujen kivien avulla tapahtuneeseen hylkeen traanin sulatukseen

(Gustavsson 1980), on vielä ratkaisematta. Vastaus kysymykseen saataneen mahdollisesti jo lähiaikoina tapahtuvissa kaivaustutkimuksissa.

Loppupäätelmiä

Edellä esitettyjen näkökohtien valossa Pohjanmaan jätinkirkot voidaan yhdistää luontevimmin Pohjanlahden pohjoisella rannikkoalueella harjoitettuun myöhäiskivikautiseen hylkeenpyyntiin. Rantasidonnaisuuden perusteella suurin osa kohteista olisi ollut käytössä aikavälillä noin 2400–1800 eKr. (Forss 1995: 117–147)

Useilla paikoilla havaittava muinaisjäänteiden keskittyminen jätinkirkkojen läheisyyteen viittaisi siihen, että kehävallit ovat toimineet niiden yhteyteen syntyneiden asuinpaikkojen ja mahdollisten pyyntireviirien saaliin käsittelyyn ja varastointiin liittyvinä elintärkeinä tukikohtina. Tämänkaltaisen päätelmän puolesta puhuvat useat muutkin seikat, erityisesti muodostelmien suojaavaa funktiota osoittava sijainti, rakenne ja rakentamistapa sekä kehävallien muodostamiseen uhrattu työmäärä.

Pattijoen Pikkuliekokankaan jätinkirkolta löydetty ns. Pöljän tyyppin saviastianpalat viittaavat siihen, että ainakin osa kehävallien käyttäjistä on ollut sisämaan asbestikeraamista väestöä. Tulkintaa puoltavat myös Pohjois-Pohjanmaan rannikon asuinpaikoilta tavatut Pöljän tyyppiin lukeutuvat keramiikkalöydöt, jotka osoittavat sisämaapainotteiseksi luonnehditun asbestikeraamisen väestön ulottaneen aktiiviteettinsä Pohjanlahden rannikolle saakka. Miellenkiintoista on myös, että asbestikeramiikan löytöpaikat Pohjanmaalla vastaavat kutakuinkin jätinkirkkojen levintää. (Ks. kartta 3.) Ilmiötä ei voi pitää sattumana, vaan vahvana viitteenä siitä, että Pohjanmaan jätinkirkot liittyvät sisämaan asbestikeraamista kulttuuria edustaneen väestön rannikkoaktiiviteettiin.

Johtuen siitä, että Suomen sisä- ja pohjoisosien myöhäiskivikautista kulttuuria edustavan väestön etnisen luonteen selvittäminen on tuottanut suuria vaikeuksia, jätinkirkkojen käyttö voidaan tässä vaiheessa liittää vain löyhästi sisämaan asbestikeraamisen väestön Pohjanlah-

den pohjoiselle rannikkoalueelle ulottamaan aktiviteettiin yhdistämättä sitä tarkemmin miinkään tämän väestön piirissä esiintyvistä kulttuurillisesti ja mahdollisesti myös väestöllisesti toisistaan eroavista ryhmistä.

Koska jätinkirkoilla harjoitettu aktiviteetti ei ole rajautunut vain kehävalleihin, olisi tulevassa tutkimuksessa suuntauduttava entistä enemmän kohteiden ja niihin liittyvien erityyppisten rakennelmien kokonaisvaltaisempaan tarkasteluun. Tämän avulla tulisi etsiä vastausta muun muassa siihen, ovatko kehävallikohteet olleet vain tilapäiskäyttöisiä pyynti- tai leirytympaikoja vai liittyvätkö ne mahdollisesti niiden yhteyteen muodostuneeseen, rannikon monipuolisia mahdollisuuksia hyödyntäneeseen vakiintuneempaan asutukseen. Edustavatko ne osaltaan Pohjanlahden pohjoisosissa vallinnutta laajempaa, mutta vielä tunnistamatonta kivikauden lopulle ja pronssikauden alkuun ajoittuvaa rannikkokulttuuripiiriä?

Kirjallisuus:

- Ailio, J. Ovatko Pohjanmaan "jättiläislinnat" muinaisjäännöksiä? Suomen Museo XXIX 1922–23. Helsinki 1923.
- Alhonen, P. Itämeren vaiheet. Hylkeiden historiaa. Suomen historia I. Espoo 1984.
- Appelgren, Hj. Suomen muinaislinnat. Tutkimus vertailevan muinaistieteen alalta. SMYA XII. Helsinki 1891.
- Aspelin, J.R. Vanhan kansan muistoja Kemistä. Suomen kuvalehti n:o 147. Helsinki 1879.
- Calamnius, J.W. Muinaistiedustuksia Pohjanperiltä. Suomi II. Kirjoituksia isänmaallisista aineista. Toinen jakso. 7. osa. Helsinki 1868.
- Christiansson, H. Kalixbygdens förhistoria. Del 3. Uppsala 1971.
- Engström, J. Torsburgen. Tolkning av en gotländsk fornborg. Uppsala 1984.
- Ervast, J. Descriptio Lapponiae Kiemiensis eli Kemin-Lapin Kuvaus vuodelta 1737. Suomentanut Tuomo Ikonen. Kemin Kotiseutu- ja Museo-yhdistys. Kemi 1956.
- Europaeus, A. Paavolan pitäjän "jättiläiskirkot". Suomen museo 1913. Helsinki 1913.
- Forss, A. Pattijoen Pikkuliekokankaan jätinkirkon kaivaukset kesällä 1979. Faravid 4. Pohjois-Suomen historiallisen yhdistyksen vuosikirja. Kuusamo 1981.
- Forss, A. Pohjois-Pohjanman jätinkirkot. Lisensiaattitutkimus. Oulun yliopisto 1995.
- Ganander, Chr. Mythologia Fennica. Turku 1960.
- Gustavsson, K. Skärvstenrösen på Kökar — förhistoriska trankokningsplatser. Institutionen för nordisk arkeologi vårterminen 1980.
- Helle, E. Hylkeiden elämää. Vaasa 1983.
- Klang, L. Det förhistoriska kulturlandskapet i östra Norrbotten. Arkeologi i Sverige 1986 RAÄ. Riksantikvarieämbetet och Statens Historiska Museet, rapport 1989. Stockholm 1989.
- Koivunen, P. Esihistorian loppujaksot. Faravidin maa. Pohjois-Suomen historia. Studia Historica Septentrionalia 9. Jyväskylä 1985.
- Koivunen P. ja Okkonen J. Raahen Kettukankaan muinaisjäänösalue Arkeologian tutkimusraportti 4. Oulun yliopisto. Oulu 1992.
- Okkonen, J. ja Ikäheimo J. Kannuksen Linnakan ja Himangan Hiidenlinnan muinaisjään-teistä. Faravid 16. Pohjois-Suomen historiallisen yhdistyksen vuosikirja. Jyväskylä 1993.
- Snellman, A. H. Oulun kihlakunta. Muinaistieteellisiä ja historiallisia lehtiä. SMYA IX. Helsinki 1887.

MOSAIKKIELÄMÄÄ

EUROMUSEOSSA eli mitä minä täällä oikein teen?

Juha-Matti Vuorinen

Tulin juuri Villa Lantesta, Roomasta. Terveisiä. Aurinko paistoi ja oli +15° C lämmintä. Mimoosat ja kirsikkapuut kukkivat. Työn ääressä taas ja ainakaan tässä museossa ei paljon matkoilla pääse leveilemään. Museonjohtajakin on juuri lähdössä työreissulle Firenzeen ja amanuenssi ja konservaattori palasi Pietarista...

Matkan aikana kertynyttä postikasaa setviessä käteen tuli myös ammattiliiton kirje, joka sisälsi vihreän nipun erilaisia, peräti yhteispuhjoismaisia kysymyksiä. Niihin pitäisi vastata omalla nimellään. Kysymykset vaikuttavat vaarattomilta, mutta ehkä tiedustelun pohjalta joku suopo/säpo/europol jossakin laatii potentiaalisen museoterroristin luonnekuvaa. Kysymysnipun ensimmäinen utelu aiheuttaa vatsanvään-teitä ja unettomia öitä — ainakin sen pitäisi. Täytyy tunnustaa, että tuli nukuttua ihan hyvin ja ruuansulatuskin on pikkuhiljaa (hyvin pikkuhiljaa) taas tottumassa kaurapuuroon, näkkileipään ja maksalaatikoon. Kysymykset kuuluvat jotenkin siihen suuntaan kuin, että mikä on museosi tehtävä tässä maailmassa? Tai tulevassa? Miten museosi auttaa toimialueensa ihmisiä rakentamaan identiteettiään? Mikä on työsi tarkoitus? Mitä ihmettä arkeologi museossa tekee ja miksi?

Mikä on Runo S. Mäkisen identiteetti, mistä se muodostuu? Runosmäki, niin kuin tuhannet muutkin lähiöt tässä maassa, on rakennettu viimeisen kolmen vuosikymmenen aikana umpimetsään ja asukit on sinne siirretty muualta. Ehkä muualta muuttaneiden identiteetti on muodostunut muualla, mutta mikä on paljasjal-kaisten runosmäkisten identiteetti? Heitäkin on

jo syntynyt melkoinen liuta. Miten museo voisi olla mukana heidän minä-kuvansa rakentamisessa? Entä museon arkeologi? Runosmäestä kun ei tunneta ensimmäistäkään muinaisjään-nöstä. Heh!

Joskus — ehkä koululapsena tai on tullut vieraita muualta, joille on pitänyt esitellä paik-kakunnan erikoisuuksia — Runo S. Mäkinen on piipahtanut paikallisessa museossa. Museo nä-kee tehtävänsä olla "yhdessä kirjaston ja arkis-ton kanssa yhteisön muisti" ja että "museo lisää yhteisön itsetuntemusta ja vahvistaa sen identi-teettiä ja kohottaa paikallisen ja alueellisen kult-tuuriperinnön arvostusta." Runo S. Mäkinen ei kuitenkaan museonsa tehtävää aivan tällä taval-la koe. Hän haluaa museoltaan ennemminkin idän ihmeitä ja kullan kimallusta. Näin ainakin kävijämäärien perusteella.

Runo S. Mäkisen identiteetti ei kovinkaan lujasti ole kiinni menneisyydessä, ainakaan kovin kaukaisessa sellaisessa. Kysyttäessä hän ei yleensä näe menneisyydellä tai sen penkomi-sella olevan mitään tekemistä nykyisyyden kanssa. Hän olisi heti valmis säästämään kun-nan menoissa sulkemalla museot ja muut sellai-set kotkotukset. Sillä Runo S. Mäkisen mennei-syys ei ulotu kovin kauas: Runosmäessä parin vuosikymmenen päähän ja yleisemmin suoma-laisena viime vuosisadalle, ehkä jonnekin Vän-riikki Stoolin tarinoihin asti. Uudempien aikojen edustavat sitten Sibeliuksen, Paavo Nurmi, talvisota ja Kekkonen sekä lopulta lätkän maailmanmes-taruus. Jos jonnekin kaukaisuuteen täytyy men-nä, niin sitten hänelle tulee mieleen Kalevala. Kouluksa sitä tuli pakosta jonkin verran luettua,

mutta ei hän siitä enää juuri mitään muista. Kaikesta tästä ovat kansainvaellusaikaiset hautausruniot todella kaukana.

Jos Runo S. Mäkisellä joku identiteetti on — itse asiasta kuultuna hän vakaasti kiistää mokomaa omaavansa — siis, jos esitämme hypoteesin, että hänellä sellainen on, niin ei sitä ainakaan arkeologit ole maasta esiin kaivaneet. Hän pitää arkeologisia kaivauksia ihan mielenkiintoisena ja eksoottisena viihteenä, mutta että löytöinä esiin kaivetuilla savenpaloilla olisi jotain tekemistä hänen ja hänen kavereidensa kanssa — ehei! Hän ei kyllä surkeita kivikasoja esi-isensä hautoina pidä. Niiden yli voidaan tarvittaessa ihan hyvin rakentaa vaikka moottoritie.

Kysyttäessä hän saattaisi yrittää määritellä suomalaisuuttaan kielen avulla: suomalainen on sellainen joka puhuu suomea. — Runosmäkisyttöään hän ei pystyisi edes määrittelemään. — Kieleen ovat arkeologitkin tottuneet etnisyyuskäsitteen tässä maassa ripustamaan. En sitten tiedä tuosta kielestäkään: viime keväältä muis-

tamme satatuhantiset kansanjoukot, jotka posket punaisina, lippuja heilutellen lauloivat Sen liukumisesta sisään — på svenska alltihopa. Touhussa olivat innolla mukana niin pakko-ruotsin vastustajat kuin kiihkosuomalaiset nahkatukka-iikollit. Eräs göteborgilainen tuttavani väittääkin, että minä olen enemmän ruotsalainen kuin hän. Hänen hallantilainen sukunsa kun on ollut ruotsalainen vasta 350 vuotta ja minun puolestaan 650.

Lyhyessä mutta tyhjentävässä tutkimuksesamme (museo on tutkimuslaitos — onhan?) toteamme siis, ettemme ole todenneet Runo S. Mäkisestä mitään sellaisia hypoteettiseen identiteettiin vivahtavia piirteitä, jotka viittaisivat esimerkiksi Suomen esihistoriaan tai muuhun arkeologisella toiminnalla hankittavaan aineistoon. Siis sellaiseen ikivanhaan kamaan, jota esimerkiksi säilytetään paikallisessa museossa. Miten siis museon arkeologi auttaa Runo S. Mäkistä luomaan identiteettiään? Kysyn vaan en vastaa — kun en pysty...

PYYNTIKUOPPIEN TUTKIMISESTA

Petri Halinen

Arkeologian Päivillä Oulussa huhtikuussa 1995 pitämässään esitelmässä (Muinaistutkija 3/1995) Ismo Korteniemi käsitteli pyyntikuoppien tutkimukseen liittyviä kysymyksiä. Muutama seikka, joihin kiinnitettiin huomiota jo Oulussa, kaipaa kuitenkin huomiota myös tällä palstalla.

Korteniemi esittelee ajoitusmenetelmän, joka perustuu kuopan vallin alta talteen otettujen hiilten ajoittamiseen ja vallin podsolimaannoksen analysoimiseen. Näin tutkittuna pyyntikuoppa voitaisiin ajoittaa ilman varsinaisia kaivaustutkimuksia — mahdollisimman vähän vahinkoa muinaisjäännokselle tuottaen.

Pyyntikuopan ajoittaminen kuopan vallin alta talteen otettujen hiilten avulla ei ole niin ongelmantonta kuin Korteniemi antaa ymmärtää. Vaikka luonnontieteilijät ovatkin pystyneet osoittamaan boreaalisen metsän palavan keskimäärin 80 vuoden välein, ei se merkitse sitä, että "maanpinnan hiilikerros muuttuisi suhteellisen pian tuhkaksi". Metsäpaloja on monenlaisia (latvapalo, pensaspalo, ym.) eivätkä kaikki kosketa maan pintaa. Näin ollen maanpinnalla voi olla ja onkin eri ikäisiä hiiliä. Tästä on osoituksena Enontekiö 197 Näkkälävaara W:n pyyntikuopan numero 71 vuoden 1993 kaivauksissa saadut ajoitukset. Vallin alapuolisesta vanhasta humuskerroksesta otetut kolme näytettä antoivat ajoitustulokset 2880±100 BP (Hel-3399), 3270±100 BP (Hel-3397) ja 3720±120 BP (Hel-3400). Näiden lisäksi samasta kontekstista ajoitettiin kaksi makrofossiilinäytteestä saatua siemennäytettä. Niiden iät olivat 2155±55 (Ua-3904) ja 2265±70 (TUa-964). Hiilet olivat vanhimmillaan siis n. 1500 vuotta vanhempia kuin nuorin samasta kontekstista saatu ajoitustulos. Uskon pyyntikuoppia ajoitettaessa siemenistä saatavan luotettavampia tuloksia kuin metsäpalohiilistä.

Podsolimaannoksen luonnetta ja värejä analysoimalla voidaan metsäpalohiilten aiheuttamaa ajoituksen epävarmuutta vähentää, mutta ei poista. Korteniemen tutkimukset Pohjois-Pohjan-

maan maannostumisprosessista ovat ansiokkaita, mutta maannostuminen on riippuvainen myös sel-laisista tekijöistä, jotka ovat eri alueilla erilaisia. Jos podsolimaannoksen värieroja ja prosessin etenemisen astetta halutaan käyttää ajoitustulosten kontrolloimiseen, pitää prosessin nopeus selvittää jokaista maantieteellistä aluetta varten erikseen. Edellä mainitussa Enontekiön pyyntikuopan vallin yläosassa ei ollut havaittavissa podsoloitusprosessin merkkejä ja toisaalta vallin alla olleen toisen podsolin värit olivat erittäin selkeät, minkä vuoksi Pohjois-Pohjanmaalle soveltuvien rajojen käyttö ei olisi toiminut. Sen mukaan kuoppa olisi ollut vain alle 1000 vuoden ikäinen, vaikka metsäpalohiilet ajoittivat sen yli 2800 BP.

Kuopan pohjalta todetusta alimmasta humuskerroksesta saatu ajoitustulos oli 1500±100 (Hel-3398). Tämä kerros on syntynyt kuopan seinien romahduksen jälkeen syntyneen stabiilin vaiheen aikana. Sen jälkeen kuoppa on jatkanut peittymistään pääasiassa tuulieroosion johdosta. Pyyntikuopan historiassa on saattanut olla useita stabiileja vaiheita, joista osoituksena ovat mustat humuskerrokset. Peittymisprosessi jatkuu aina tähän päivään asti eikä pääty puurakenteiden palamisen aiheuttamaan sortumiseen ja lepokulman saavuttamiseen — varsinkin kun läheskään kaikissa pyyntikuoppissa ei ole ollut minkäänlaisia rakenteita. Pyyntikuopan nykyinen syvyys on siten riippuvainen kuopan iästä, kasvillisuudesta, eroosion voimakkuudesta, maaperästä, kuopan rakenteista sekä kuopan alkuperäisestä syvyydestä ja suuruudesta. Tämä koskee myös ikivanhoja kuoppia. Koska kuopan syvyyteen vaikuttaa monta muutakin tekijää kuin ikä, on pelkän koon ja syvyyden perusteella tehtävä ajoittaminen lähes mahdotonta.

Vaikka edellä tehty testitutkimukset ja havainnot on tehty Tunturi-Lapissa ja Ismo Korteniemen esitelmä perustuu Etelä-Lapissa tehtyihin tutkimuksiin, uskon niillä olevan relevanssia myös tässä tapauksessa.

NORDIG TAG -RAPORTTI

Heikki Matiskainen

Tusa, Maija & Kirkinen, Tuija (toim.). NORDIC TAG. The Archaeologist and His/Her Reality. Report from the fourth Nordig TAG conference Helsinki 1992. Helsinki Papers in Archaeology No. 7, 1995. 76 s. (ISBN 951-45-6988-1).

Eräs ulkomaalainen kummasteli kerran, kuinka suomalaiset erottavat suomen puhekielessä sukupuolen, koska siinä ei tunneta eikä käytetä sukupuolikohtaista yksilön kolmatta persoonaa. Selvitin, ettei asia tuota normaalisti ongelmia lainkaan. Germaanisissa kielissä joudutaan erottelemaan "hän" ja "hän", kun ollaan oikein tasa-arvoisia, — kuten otsikossa on tehty. Olisiko ollut luontevampaa suomalaiselle perinteelle ilmaista sama asia "The Archaeologists and their reality".

Todellakin. Nykyisin on mahdotonta otiskoida anglo-amerikkalaisessa tutkimuksessa julkaisuja kuten ennen "Man makes himself" tai "Man the hunter", syyllistymättä miesvinoutumaan. Miltä kuulostaisi "Human the hunter"? Hermeneuttisesti lienee mahdollista ulottaa kielessämme oleva mielenkiintoinen egalitaarinen yksityiskohta kauas muinaisuuteen?

Mitä tarkoittaa TAG? Synteettistä pesuainetta? Lyhenne ei käy kirjasta ilmi. Valistuneemmat ovat kuulleet sen merkitsevän "Teorethic Archaeology Group", mutta eikös se ole jo englantilaisten omima käsite? TAG on myös rekisteröity tavaramerkki. Sen omistaa monikansallinen huipputeknologiaan erikoistunut yritys "Technical Avant-Garde", mikä vaikeuttaisi näin ympäristödeterministisestä näkökulmasta katsottuna lähes yhtä hyvältä nimeltä

kongressille.

Helsinki Papers 7 sisältää johdannon ohella seitsemän artikkelia. Eero Muurimäen *Some notes on the epistemic fallacy in the philosophy of archaeology*, edustaa suomalais-ta TAG -parhaimmistoa. Hänen rakennelmasa perustuu Roy Bhaskarin luomaan käsitteeseen episteemisestä erheestä, mikä juontaa juurensa Kantin metafysiikan uudelleen tulkintaan tieteellisestä (scientific) tai transsendenttisestä realismista, jota ei tule sotkea kantilaiseen transsendenttiseen idealismiin ja positivismiin, sekä niiden kulmakivenä olevaan empiiriseen realismiin:

"The epistemic fallacy is manifest in the prohibition of transcendent entities and the concept of an empirical world. The epistemic fallacy is a principle that leads to identifying the subject of knowledge with its object. It is a metaphysical dogma according to which assertions concerning to being can always be transposed, reduced or analysed into statements about our knowledge of being".

Muurimäki esittelee esimerkein muutamia arkeologiassa esiintyneitä episteemisiä erheitä. Arkeologian filosofiassa yllättävästi erheen löy-

tää jokaisesta empiirisestä johtopäätelmästä, joka perustuu siihen, että empiristille vain havaittava on totta. Havaitsematon saattaa olla liian pientä havaittavaksi esim. ydinfysiikassa, liian kaukana kuten astronomiassa tai prosessi on liian hidaskuten evoluutiossa. Samoin erhe esiintyy usein arkeologisessa retoriikassa sen teoreettisissa julistuksissa.

Hypoteesien "testaaminen" uusien todisteiden kaivamisella ei myöskään ole aukotonta. Muurimäen mielestä emme voi koskaan kaivaa sosiaalista systeemiä. Mutta onko noin? Katkelmia on mielikuvitusta käyttäen onnistuneet kaivamaan — ei ehkä totunnaisella lapiolla — Yellen, Binford ja sittemmin Hodder, tai ovat siinä onnistuneet mielestänsä kohtalaisesti. Ainakaan episteeminen erhe ei ole vakava.

Kulttuurinmäärittämisessä (Childe, Clarke esimerkkeinä), näyttää olevan helppo tehdä erheitä, ei ainoastaan episteemisiä. Pohtiessaan arkeologisen metafysiikan olemusta, päättyy kirjoittaja varmaan määritelmään: "A culture is something which generates or produces artefacts via the intentional activities of individuals and groups of individuals." Arkeologiset tyypit eivät ole todellisia eikä myöskään se, että ne on rekonstruoitu arkeologin omaan tarkoitukseen noudatettaessa tieteellistä realismia. Artefaktien dualistisesta luonteesta on hyvä kuvaus, mikä on aika lähellä Taideteollisen korkeakoulun materiaalituotannon filosofiaa, ennenkaikkea tavaran symbolisesta vuorovaikutuksesta tekijän ja yleisön välillä sosiaalisessa ja kulturellisessä kontekstissa.

Muurimäki käsittelee myös v. 1948 ilmestyneen W.W. Taylorin varhaista epistemologista pohdiskelua arkeologian filosofiasta toisaalta transsendenttisen idealismin ja toisaalta ristiriidasta arkeologisen työn välillä.

Muurimäki lopulta rohkenee tuomita myös englantilaisen arkeologian post-prosessualistiset "kauhukakarat" Michael Shanksin ja Christopher Tilley'n episteemisistä erheistä ja mielestäni aukottomalla tavalla. Toisaalta suurin erhe lienee ollut se, että Althusserin, Heideggerin, Latourin, Bourdieun ym. postprosessualistien omaksumien aateisien joukkoon Bhaskar ei sovellu.

Vaikka kaikilla kolmella olisikin yhteinen epistemologinen periaate: "Meanings are not given in the material; they are social products", Eeron mukaan Shanks ja Tilley myöntävät äänettömästi epistemiseen erheeseen erikoisesti siinä, että he korostavat arkeologian tuottavan menneisyyden. Se on vakava ja vaarallinen metafora koko tieteenalan perinteelle ja tulevaisuudelle. Kokonaisuus perustuu siihen, että on olemassa meistä tai äskettäin eläneistä ihmisistä riippumaton menneisyys ja on arkeologeja, jotka yrittävät luoda kuvaa kadonneista kulttuureista. Toteamus, että arkeologia on käytäntö, joka tuottaa esineensä tai tekstinsä on pätevä objektillisessa mitassa (transitive dimension). Mutta ilman sen olemassaoloa objektittomassa mitassa (intransitive dimension), ilman todellisia esineitä, arkeologiasta tulee vain merkityksien peli, (play of meanings). Kirjoittaja muistuttaa sen johtavan tilanteeseen, jossa poliittinen valta sanelee viimeisen sanan, kuten natsi- ja sosialistitotalitarismeissa reilu puoli vuosisataa sitten. Eli silloin "arkeologia on valtiollisen edun huora", minkä ilmaisun kuulin äskettäin TV:stä. Siinä suhteessa Heidegger on tunnetusti erinomainen postprosessualistien esikuva.

Muurimäen artikkeli avautuu vaikeasti eiasiantuntijoille. Mutta aina kannattaa yrittää kuten arvioijankin on tehnyt, löytää muutama elämys ja havainto omista episteemisistä erheistään, vaikka väärinkäsittäenkin. Artikkelin on sen vaivan arvoinen. Samalla havaitsee TAG-kielen olemuksen: kommunikaatio tapahtuu alkuperäiskielellä englanniksi. Enkä tässä yhteydessä malta olla ilmaisematta vaikutelmaani, etteikö Eeron ajatusmaailmassa heijastuisi opettajansa Meinanderin 1970-luvun teoreettinen perusoppikin.

Valovoimaisin TAG-henkilö kirjoittajien joukossa on Michael Shanks, yksi postprosessualistisen arkeologian kolmesta gurusta. Johdannosta saa vaikutelman hänen olevan ranskalainen (from France), mutta tietääkseni hän on aito Gambridgen kasvatti ja opettajana tällä hetkellä Lampeterissa Walesissa. Artikkelin nimi on "*Archaeological experiences and a critical romanticism*".

Shanks kutsuu lukijansa aluksi kotiseutu-

retkelle Walesiin; Amgueddfa Werin Cymrun kansatieteelliseen museoon, jossa esitellään welshiläisten museo ja "heritage". Sitten käydään Eurodisneyssä Pariisissa etsimässä autenttisuutta ja palataan Walesin Blaenafoniin Big Pit'in teollisuusarkeologiselle hiilikaivosmonumentille, jossa toimii opastettu vierailukeskus.

Miten ihmiselle kaupataan historiallista perintöä ja autenttisuutta? Shanks pohtii roman-tismin perintöä ulkomuseossa ja sitä mikä olisi "englantilaista". Olemuksestaan huolimatta Disney ei poikkea "autenttisuudessaan" autenttisesti ulkomuseosta, koska "aidot amerikkalasteollisuuden tuotteet" edustavat amerikkalaisuutta Euroopassa? Arkeologin pyrkii autenttisuuteen alkuperän, iän, ym. nojalla välttääkseen väärennöksiä. Autenttisuuden takaa konteksti, mistä löydöt tulevat; jäljet, jotka jäävät esineen "nykyisyydestä". Joka tapauksessa autenttisuus ja artefaktin alkuperä suhteessa arkeologiseen tietoon kertoo esineen otetun nykyisyydestä. Mikä on autenttisuuden suhde kiinnostukseen, koska arkeologit haluavat sen mitä he löytävät ja käyttävät? Ja syyllistyvät taktiikkaan ja strategiaan? Shanks lopulta niputtaa yhteen arkeologian ja Disneyn mobilisoi-massa samanlaista sosiaalista käyttäytymiskaa-vaa.

Suojeluarkeologin kannalta mielenkiintoista on monumenttien arvo ja tuhoaminen. "Heritage" tarkoittaa nykyisyydelle pyhitettyä menneisyyttä, mikä ei välttämättä ole menneisyyden kiehtova esitys arkeologisessa mielessä. "Heritage"-toiminta ei tuota uutta tietoa, mutta niissä ei myöskään menneisyys lepää museoiden pölyisissä kellareissa. Big Pit'in ex. työläiset kertovat kaivoksen menneisyydestä, mutta se on eri asia kuin kaivos olisi toimiva. Oliko lapsuutemme realismi Disneyn satuhamoissa kuinka todellinen? Symbolien vaihdanta pitää perinteen säilytyksen, disneylandiat ja suojelun toiminnassa. Tämä vaihdanta tekee niistä helpommin saavutettavia ihmisille verrattuna akateemiseen arkeologian arvomaailmaan. Oppisivatko arkeologit tästä jotain?

Perintökohteisiin tai turistirysiin liittyvät tunne-elämykset ovat osa postmodernistista fragmentoitumista. Kokemusten kohtaaminen

ja mielikuvitus ovat kohonneet etusijalle. Esi-neet ja asuinpaikat eivät kerro meille itsestämme, kansallisuudesta, kotiseudusta tai mitä ne symboloivat. Opaskirjoista ei välttämättä opita älyllisiä kokemuksia. Jäljelle jää vaikutelma siitä, mitä tiedostamme omassa päässämme menneisyydestä.

Shanks lähtee runolliselle matkalle romanttiseen ja unohtumattomaan menneisyyteen. Tintern'in luostarin raunioista esitellään 1700-luvun lopun maalaus ja aikalaissruno. Miten tuon ajan luoma runous ja maalaus mystisine ja irrationaalisine kokemuksineen poikkeaa arkeologisesta mitatusta todellisuudesta? Hieman ihmetyttää, miksei postprosessualisti, joka tavanomaisesti on kiinnostunut vallan olemuksesta, pohdiskele tunteen aikaansaattajana Henrik VIII:n vallankäyttöä, joka tuhosi luostarit postikorttiturismiin soveltuviksi kohteiksi, viivähä pohtimaan tätä ilmiötä.

Esseeteksti liikkuu kaukana ja korkealla sfääreissä, mutta sitten löytyy pähkinänkuoressa tarkoitettavaksi aiottu sanoma. Muuttumattomuuden historia juontuu klassismiin, klassilliseen arkeologiaan; jopa luokittelu, (classification), sen keskeinen metodikaan ei hahmota yleistävää kuvaa vaan keskimääräisyyden. Vastapainona tälle muuttumattomuudelle on viimeisen kymmenen vuoden aikana syntynyt vaatimus, ettei arkeologista tietoa voida eristää tämänhetkisestä yhteiskunnasta ja kulttuurista neutraaliksi tiedoksi. Arkeologia on kiinni nykyhetkessä. Jos katsoo tähän julistukseen viittaavaa alaviitettä, kertoo Shanks tämän keksinnön olevan 1980-luvun eräs arkeologian parhaista kehityssuunnista!

Shanks on kehitellyt tätä käsitystä hahmottelemalla arkeologialle "ruumiillistumista"; arkeologia ei ole pelkästään henkinen ymmärrys vaan myös materiaallinen kokonaisuus, jonka menneisyys voi herättää voimakkaita tunnekokemuksia. Niitä Shanks lienee kokenut "matkoillaan", jotka eivät varsinaisesti ole arkeologia, mutta heuristisesti voi ne sellaisena nähdä. Sosiaalisten ilmiöiden havainnointi johtaa Shanksin ymmärrykseen, jossa on mahdollista yhdistää ortodoksinen-akateeminen arkeologia, St Fagan's, Eurodisney, romanttinen tai

dehistoria, ym.

Raunioiden ja monumenttien kunnostaminen nyky menetelmin ei miellytä Shanksia, koska muinaisjäännökseltä tapetaan oikeus hajota ajan mukana. Ylikonservointi vinouttaa monumentin luonteen, vai mitä mieltä ollaan Hämeen linnasta maakunnan keskeisenä juhla- ja pitopalvelupaikkana tai Olavinlinnan pääfunktiona oopperajuhlien estradina? Onko siis Eurodisney "arkeologisenä monumenttina" sen tuomittavampi ilmiö menneisyyden tunteen tuottajana, kun valtion viralliset monumentit? Kuinka moni lukee Aku Ankan aikuisiässäkin viikottain, mihin on tottunut siitä lähtien kun oppi lukemaan? Juhlavieras saa miettiä analogioita, että näinkö sitä keskiajalla kivasti linnanjuhliassa aterioitiin ja että näinkö ne valkyriat lauloivat germaanilainnoissaan silloin kun ne viikingitkin... Post-prosessualismin näkövinkkelistä taitaa olla suomalainenkin "Archaeological Heritage Management" mennyt pahasti pieleen muiden maiden tavoin. No, Välimeren rannoilla on klassismin aikana tonttuita ja sen koommin hylättyjä monumentteja kuin myös Prinsessa Ruususen unesta tuttuja keskiajan linnoja vaikka millä mitalla.

Shanksin essee on tajuntaa avartavaa lukemista. Raikasta, kuten "uskonpuhdistajan" idealismi on aina ollut. Suurin vika mielestäni näissä post-prosessualismin guruissa on se hermeetisyys, jolla he sulkevat toisina jättelijoina muun arkeologian täysin ulos tajunnastaan. Sellainen provosointi tuntuu jopa henkisesti loukkaavalta. Lähdeluettelot kertovat selvästi, keneen viitataan ja miten, ja ennenkaikkea ketä ja mitä ei missään nimessä siteerata. Esimerkiksi Shanks tuomitsee melko rohkeasti v. 1991 ilmestyneen Renfrew'in ja Bahnin "Archaeology: theories, methods and practice": "The typology has now reached the orthodoxy of the textbook". Missä ne englantilaiset gentlemannit oikein ovat?

Henkilökohtaisesti kannustaisin Shanksia toisenlaiseen, Henrik VIII:n "uskonpuhdistuk-

seen". Revitään arkeologian skolastiset luostarit raunioiksi, yhdistetään prosessualismi, post-prosessualismi ja saksalainen konservatiivis-positivismi yhdeksi arkeologiseksi uskonnoksi ja pidetään episkopaalisuus yllä arkeologian piispojen, rakkien ja gurujen kera "World Archaeology" -maailmankokouksissa.

* * *

Helsinki Papers n:o 7 sisältää monta muutakin mielenkiintoista artikkelia, jotka jäävät väistämättä kahden ensimmäisen varjoon. Ikävää, ettei forumi kelvannut filosofi Uskali Mäen esitelmän *Truth and reality in the postmodern age* julkaisualustaksi, eikun anteeksi — "was unable to submit a paper to our proceedings due to his heavy work load".

On "Helsinki Papers" -sarjan kunniaksi sanottava, että Shanks'in artikkeli nostaa tunnettavuutta maailmalla valtavasti. Levittäminenkin tuskin on ongelma, koska nämä gurut poikkeuksetta aika ajoin julkaisevat artikkelinsa monografiakoosteissaan. Hyvä asia on myös, että Eero Muurimäen tunnettavuus ja arvostus englantilaisessa arkeologiassa tulee myös kasvamaan ensiksi ansiokkaasta TAG-tuotteesta ja toiseksi siitä, että prosessualisteille kirjoitus on tervetullut lisä sotaretkellä "guruja" vastaan, vaikka tuskin kirjoittaja sitä sellaiseksi missään nimessä on tarkoittanut.

Sen sijaan on harmillista kirjoittajille, jos kongressista on kulunut kolme vuotta ennen julkaisun ulostuloa. On ehdottomasti toimittava ripeämmin, koska TAG-informaatio eteenkin on aktualistista ja vanhenee äkkiä. Tästä kärsivät ainakin Ezra Zubrov, jonka GIS-alueella on edistytty voimakkaasti askelin ja Mika Lavannon käsittelemään hermeneutikkaan on mm. Ian Hodder tuonut uusia ajatuksia. Painopaperi on laadultaan erinomaista, mutta kannen karu taitto tekee teoksen ulkoasusta alakuloisen.

**SEMINAARIT, KONFERENSSIT,
Uudet opinnäytetyöt...**

Helena Ranta

**TUTKIMUS LÄNTISELLÄ
VÄLIMERELLÄ**

Suomen klassillisen arkeologian seura ry

Aika: 22.3.1996, klo. 10.00–16.00

Paikka: Vantaa, Tiedekeskus Heureka, A. I. Virtanen -sali

Aihepiirit: Latiumin topografiaa, hautauskulttuuri läntisellä Välimerellä

Yhteysosoite: Eeva-Maria Viitanen, Tähkäkuja 5 H 108, 01370 Vantaa. Puh. (90) 857 3081

METSÄN ESTETIIKKA

Ympäristöestetiikan II kansainvälinen konferenssi

Aika: 10.–13.6.1996

Paikka: Lusto, Punkaharju

Aihepiirit: metsä ja ajankulku, metsä ja taide, metsä ja arvot, metsänkäsittelyn opit ja ohjeet, metsän imagot

Yhteysosoite: Joensuun yliopisto, täydennyskoulutuskeskus, PL 111, 80101 Joensuu.

Puh. (973) 151 2108, Fax (973) 151 4538

**VII NORDIC CONFERENCE ON THE APPLICATION OF SCIENTIFIC METHODS IN
ARCHAEOLOGY**

Aika: 7.–11.9.1996

Paikka: Savonlinna

Aihepiirit: biology, geology, geophysics, osteology, palaeoecology, physics, chemistry, computer applications, dating methods, geography

Yhteysosoite: Ari Siiriäinen, Arkeologian laitos, PL 13, 00014 Helsingin yliopisto.

Puh. (90) 191 23575, Fax. (90) 191 23520.

SECOND EAA MEETING

European Association of Archaeologists -konferenssi

Aika: 25.–29.9.1996

Paikka: Riika, Latvia

Aihepiirit: archaeology and present-day Europe, theoretical and methodological aspects, interpreting the archaeological record, the interface between archaeology and history

Yhteysosoite: Society of Archaeologists of Latvia, Pils laukums 3 (Castle), Riga LV - 1047, Latvia. Fax: +371-782 0113, +371-222 5039

MEDIEVAL EUROPE 1997 BRUGGE

Kansainvälinen keskiajan arkeologian konferenssi

Aika: 1.-4.10.1997

Paikka: Brugge, Belgia

Aihepiirit: mm. urbanism, death and burial, exchange and trade, religion and belief, art and symbolism, rural settlements, material culture, environment and subsistence, method and theory

Yhteysosoite: Medieval Europe 1997 Brugge, c/o I.A.P., Doornveld 1 box 30,
B-1731 Asse-Zellik. Fax: +32 2 463 1951

VALMISTUNEITA OPINNÄYTTEITÄ

Helsingin yliopisto, Arkeologian laitos

Tuija Rankama: A Wasteful Effort: Spatial, Technological, and Behavioral Analyses of the Artifact Assemblage of the Ala-Jalve Site, Utsjoki, Finnish Lapland

Licentiate thesis, January 1995

The analyses in this theses deal with chronological, technological, and behavioral aspects of the early Epineolithic Ala-Jalve site. The main questions addressed are: 1. How many chronological phases are present at Ala-Jalve; 2. What else was going on there except bifacial point manufacture? and 3. What processes are responsible for the formation of the cultural layer? The questions are approached through spatial, morphological, and statistical analyses of the lithic debitage and studies of the sand matrix. The behavioral analyses also deal with other artifacts.

Kenneth Lönnqvist: Studies in Greek Imperial and Greek Coinage

Licentiate thesis, Februari 1995

Studies in Greek Imperial and Greek Coinage är en numismatisk avhandling och berör närmast det romerska Palestinas monetära utveckling under det första århundradet e.Kr., dvs. de romerska provinsialmynten. Med "Greek Imperials" avses de talrika mynt och myntserier som präglades i flere provinser, privilegiserade städer, och mindre administrativa enheter under hela romartiden. Särskilt talrika var dessa mynt i det östra Medelhavsområdet, varav Syrien och det nära sammanhängande Palestina utgjorde en väsentlig del.

Andres Tvauri: Viron ja Suomen kuppikivet

Pro gradu -työ, maaliskuu 1995

Työssä vertaillaan Suomen ja Viron rautakautisia kuppikiviä.

ARKEOLOGIAN PÄIVIEN OHJELMA SAARIJÄRVELLÄ 3.-4.5.1996

Perjantai 3.5.

- 12.00-13.00 Majoittuminen ja kahvi
13.00 *Sirkku Pihlman*: Avaussanat
13.10 *Eero Muurimäki*: Shanksin ja Tilley'n tieteellinen etiikka - kriittinen näkökulma
13.55 *Hilkka Oksala*: Vuotos sekä muinais-, nyky ja uussaamelaisuus arkeologian yhteiskuntaeettisinä ongelmina
- 14.35 Kahvi
- 15.00 *Ari Siiriäinen*: Arkeologi vieraassa kulttuurissa: norsu lasikaupassa
15.45 *Tapani Tuovinen*: Arkeologian ammattieettiset säännöt?
Yleiskeskustelu
- 17.00 Päivällinen
18.00 Arkeologisen Seuran kevätkokous
19.00-21.30 Sauna

Lauantai 4.5.

- 8.00-9.00 Aamiainen
8.30 Tutustuminen Kivikauden kylään ja Summassaaren muinaispolkuun
- 9.30 *Martti Linna*: Suomi ja Häme
10.10 *Leena Lehtinen*: Ympäristö ja ihminen
10.50 *Helena Taskinen*: Ihminen ympäristön osana
11.30 *Tuija Kirkinen*: Esihistoriallisen asutuksen ja ympäristön välisen suhteen tutkiminen arkeologiassa
- 12.30 Lounas
- 13.20 *Petri Halinen*: Ympäristö, ihminen, kulttuuri
13.50 *Milton Nunez*: When the water turned salty
14.30 *Ulla Rajala*: Kvartsiartefaktien ja asuinpaikan ympäristön välisestä suhteesta - esimerkki Kiukaisten kulttuurin ajalta
Yleiskeskustelu
- 16.00 Seminaarin päättäminen

Osallistujien viimeinen ilmoittautumispäivä on 31.3.1996 (aiemmin ilmoitettu 29.2.). Jotta voimme varautua majoituksen ja ruokailun varalta, merkitse nimesi ja osoitteese lisäksi osallistumisesi näihin. Maksu suoritetaan majapaikan vastaanottoon. Ilmoittautuminen osoitteella Suomen arkeologinen seura ry, museovirasto, PL 913, 00101 Helsinki.

- majoitus 200 mk
 ruokailu 170 mk (sis. kahvi+pasteija, kahvi, päivällinen, aamiainen, lounas+kahvi)

Nimi.....

Osoite.....

TOIMINTAKERTOMUS VUODELTA 1995

Suomen arkeologinen seura ry:n hallituksen puheenjohtajana toimintavuonna 1995 on toiminut Sirkku Pihlman, varapuheenjohtajana Ari Siiriäinen, sihteerinä Petri Halinen ja rahastonhoitajana Leena Lehtinen. Muina hallituksen jäseninä ovat olleet Lauri Pohjakallio, Jussi-Pekka Taavitsainen ja Milton Nuñez. Hallitus kokountui kuusi kertaa. Seuran rekisteröityjä jäseniä vuoden lopussa oli 104.

Sääntömääräinen vuosikokous pidettiin 11.2.1995 Kansallismuseon luentosalissa. Vuosikokouksen yhteydessä järjestettiin keskustelutilaisuus, jossa alustajina olivat Henrik Lilius aiheesta Muinaismuistolakiesityksen tekoprosessi ja Leena Lehtinen aiheesta Muinaismuistohallinnon hajauttamisesta. Kokoukseen otti osaa 19 seuran jäsentä.

Sääntömääräinen vaalikokous järjestettiin 30.11.1995 Ravintola Ostrobotnian alakerran kabinetissa, Dagmarinkatu 2, Helsinki. Siihen otti osaa 21 seuran jäsentä. Hallituksen puheenjohtajaksi toimintavuodeksi 1996 valittiin yksimielisesti jatkamaan Sirkku Pihlman. Erovuoroisten hallituksen jäsenten Jussi-Pekka Taavitsaisen ja Lauri Pohjakallion tilalle valittiin uusiksi hallituksen jäseniksi Päivi Kankkunen ja Tuija Kirkinen suljetulla lippuäänestyksellä kolmivuotiskaudeksi 1996–1998.

Sääntömääräinen kevätkokous järjestettiin Arkeologian Päivien yhteydessä 7.4. 1995 Pohjois-Suomen Teollisuusopisto POHTOssa Oulussa. Kokoukseen osallistui 15 seuran jäsentä. Kokouksessa keskusteltiin tulevasta toiminnasta ja Seuran kannanotoista. Lisäksi keskusteltiin työllisyyskyselyn tuloksista. Myöhemmin syksyllä järjestettiin uusi työllisyyskysely.

Sääntömääräinen syyskokous pidettiin 30.9.1995 Kansallismuseon luentosalissa. Kokoukseen osallistui 10 seuran jäsentä. Hallitus informoi tekemisiään ja keskusteltiin yhteis-

työstä harrastaja-arkeologien kanssa. Kokouksen jälkeen oli Arkeologisen seuran koolle kutsuma tapaaminen harrastaja-arkeologien kanssa. Tapaamiseen osallistui 60 henkeä.

Muinaistutkija ilmestyi 4 kertaa, sitä toimitti Lauri Pohjakallio apunaan toimituskunta, Helena Ranta, Henrik Asplund, Jari Okkonen, Eero Muurimäki ja Tuija Kirkinen. Jussi-Pekka Taavitsainen jatkoi Fennoscandia archaeological toimittajana ja FA XII ilmestyi marraskuussa.

Arkeologinen seura järjesti 18.3. 1995 klo 15.00 yhdessä Helsingin yliopiston arkeologian laitoksen kanssa esitelmä- ja keskustelutilaisuuden, jossa Tromssan yliopiston arkeologian professori Ericka Engelstad esitelmöi aiheesta "Feminism and archaeology".

Arkeologinen seura järjesti 7.–8.4. 1995 Arkeologian Päivät Pohjois-Suomen Teollisuusopisto POHTOssa, Oulussa. Esitelmätoimintaa oli kahden päivän seminaarissa yhdeksän ja lisäksi Oulun yliopisto järjesti demonstraation takymetrin käytöstä ja siihen liittyvästä tietokoneohjelmasta. Osallistujia Arkeologian Päiville oli perjantaina 33 ja lauantaina 34.

Seuran hallituksen jäsenet (Siiriäinen, Taavitsainen, Pihlman ja Lehtinen) tapasivat 29.9.1995 vierailullaan opetusministeriössä osastopäällikkö Irmeli Niemen ja esittelijä Tiina Eerikäisen. Hallitus jätti ministeriöön seuran kirjeen, jossa toivottiin museoviraston ja maakuntamuseoiden välisten maakunta-arkeologijärjestelmää koskevien neuvotteluiden jouduttamista nykyisen lain pohjalta. Seura vaati myös pätevyyskriteerien kunnioittamista maakunta-arkeologeja valittaessa ja resursseja alueellisen toiminnan kehittämiseen.

Hallitus on ottanut vuoden kuluessa kantaa Paikallishistoriallinen toimisto ry:lle paikallishistorioiden esihistorian osuuksien kirjoittajista ja museoviraston palveluhinnastoon.

Tuloslaskelma 1.1.–31.12.1995

Tulot:

Korot	676,20	
Jäsenmaksut	8 800,00	
FA:n myyntitulot	8 823,40	
FA:n avustukset (Akademia, Gallen's stiftelse)	35 000,00	
FA:n mainokset	1 000,00	
Vakuutusmaksujen palautus	1 747,94	
Muinaistutkijan tilaukset	550,00	
Muinaistutkijan mainokset	300,00	
Korukolehti	1 339,00	
Lahjoitukset	248,35	
Yhteensä		58 484,89

Menot:

Toimisto- ja pankkikulut	2 855,70	
Jäsenmaksut 200,00		
Kokouskulut (sis. ark.päivien vuokran 1000 mk)	3 560,00	
Muinaistutkijan painatuskulut	1 985,40	
FA:n painatuskulut	39 000,00	
Korujen lunastus	1 100,00	
Yhteensä		48 701,10
	58 484,89	- 48 701,10
Tilikauden voitto		9 783,79
FA:n varauksen siirto vuodelle 1996		10 000,00
Tilikauden alijäämä		- 216,21

Tase 1995:

Vastaavaa:		Vastattavaa:	
Pankkisaamiset		Oma pääoma	29 861,24
KOP	17 732,15	FA:n varaus vuodelle 1996	10 000,00
SYP	12 100,59	Tilik. alijäämä	- 216,21
PSP valtionapu	6 767,76		
PSP siirtotili	2 701,33		
Käteiskassa	343,20		
Yht.	39 645,03	Yht.	39 645,03

	Kokonaistase		Jäännöstase		Tulostili	
Käteiskassa	2358,90	2015,70	343,20			
Tilit	111537,90	72235,40	39301,83			
Korot ja lahjoitukset*		4011,49		4011,49		4011,49
Toimisto- ja pankkikulut**	3955,70		3955,70		3955,70	
Jäsenmaksut	200,00	8800,00		8600,00		8600,00
Kokouskulut	3560,00		3560,00		3560,00	
FA***	39000,00	44823,40		5823,40		5823,40
Muinaistutkija***	1985,40	850,00	1135,40		1135,40	
V. 1994 oma pääoma		29861,24		29861,24		29861,24
V. 1995 oma pääoma	162597,23	162597,23	48296,13	48296,13	8651,40	48296,13
					39645,03	
					48296,13	

* sis. vakuutusmaksujen palautuksen 1749,94 ja korukolehdin tuoton 1339,-

** sis. korujen lunastuksen 1100,-

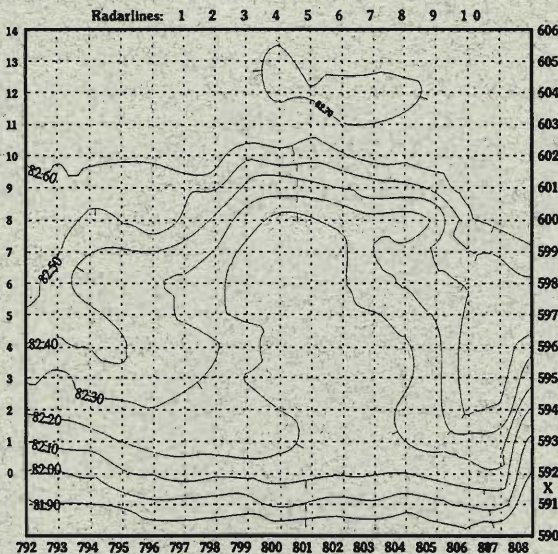
*** julkaisujen tuloihin merkitty lahjoitukset, mainokset, ostot ja tilaukset

EDULLINEN JA RIPEÄ VAIHTOEHTO

- Muinaisjäännösten etsiminen ja paikantaminen, inventoinnit.
 - Muinaisjäännösten kartoitukset ja laajuuden määritykset.
 - Muinaisjäännösselvitykset ja -luettelot.
 - Muinaisjäännösten merkintä, opastaulut.
 - Kaivaustutkimukset.
- Fosforianalyysit.
 - Makrofossiilianalyysit.
 - Minerologiset analyysit.
 - ATK-sovellutukset, ohjelmointi.
 - SOAR-muinaisjäännösrekisteri.
 - Windows sovellutukset.

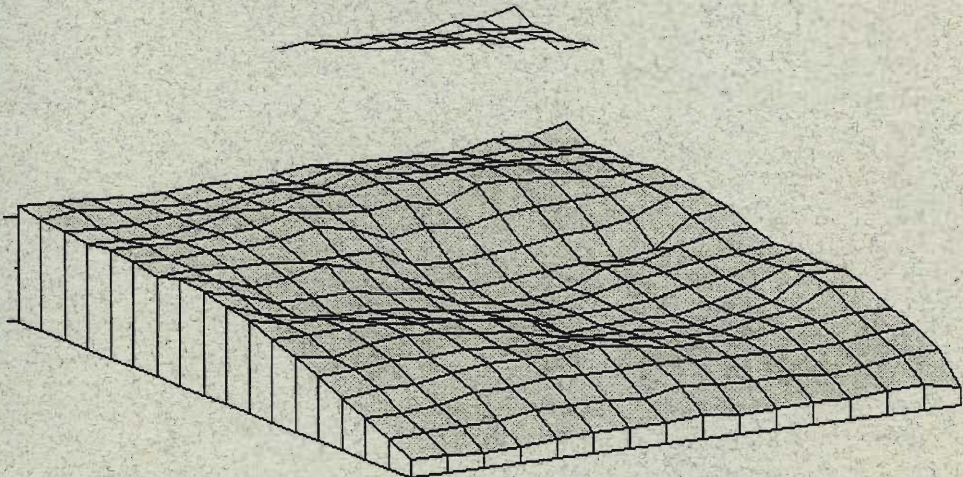
puh: 90-4208852
fax: 90-4208967
email: Timo.Jussla@Helsinki.Fi
osoite: Kotitontuntie 17 F,
02200 Espoo

Jatkuva tuote- ja työmenetelmien kehittäminen takaa tehokkaan ja edullisen työsuorituksen, sekä korkean laadun.



Kerimäki 127 Raikuu
Martinniemi.

Myöhäiskivikautinen
asumuspainanne,
Saimaan rannansiir-
tymiskronologian
mukaan 3500-3000
eKr. aikaväliltä.



Savonlinnan maakuntamuseon julkaisuja ja tuotteita

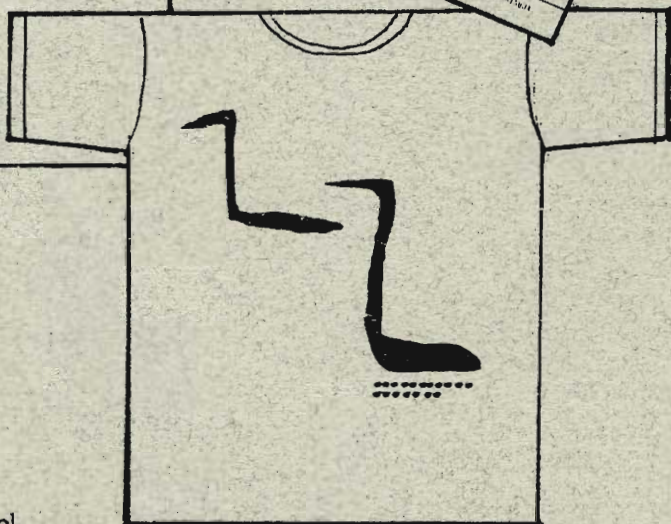
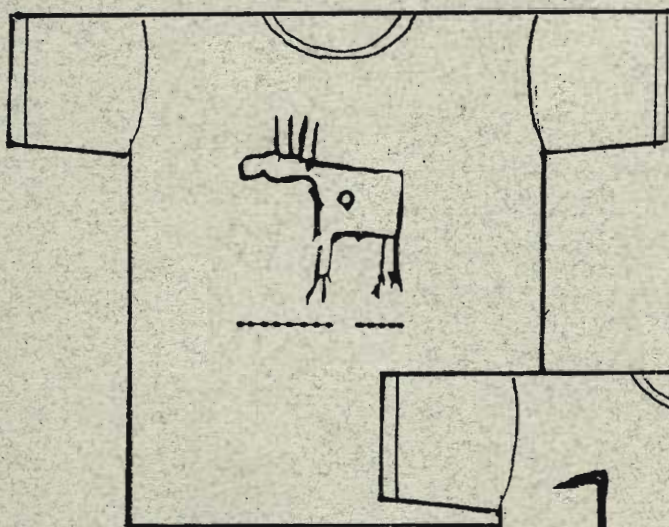
Sihti 4 kertoo raudanvalmistuksesta, raudasta ja ruukeista, Etelä-Savon ja Etelä-Karjalan uusimmista muinaisjäännettutkimuksista. Kirjoittajina mm. Jukka Luoto, Mika Lavento, Timo Jussila, Erkki Härö ja Pertti Koistinen. Sihti 4 ilmestyy maaliskuun alussa. Hinta 70 mk.

Kalliomaalauspaitoja

T-paidoissa Astuvansalmen hirvi ja Rapakkosaaren joutsenet. Laatu Screen Stars.

Värit: harmaa, tummansininen, musta, vihreä. Painatus punamullan värillä.

Koot: M, L, XL, XXL. Hinta 90 mk.



Tilauslomake

Tilaan seuraavat tuotteet:

SIHTI 4 hintaan 70 mk _____ kpl

HIRVIPAITA hintaan 90 mk, merkitse koko, väri ja määrä _____

JOUTSENPAITA _____

Tilajan nimi _____ puh. _____

Osoite ja postitoimipaikka _____

Päiväys ja allekirjoitus _____

Toimitamme tuotteet postiennakolla. Postikulut lisätään hintaan.

Tilaukset: Savonlinnan maakuntamuseo, Riihisaari, 57130 Savonlinna

Puhelin 957-571712, Fax 957-571717