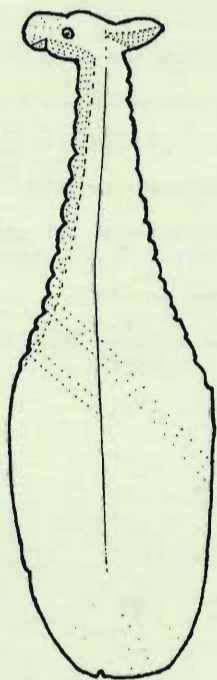


# MUINAIS- TUTKIJÄ

4/1994

---



---

SUOMEN ARKEOLOGINEN SEURA RY

# S I S Ä L L Y S

Arkeologisen seuran sääntömääräinen vaalikokous .....	1
Arkeologisen seuran toimintasuunnitelma vuodelle 1995 .....	2
Arkeologisen seuran talousarvio vuodelle 1995 .....	2
Periferiatoimikunnasta aluetyöryhmäksi - Leena Lehtinen .....	3
Muutamia ajatuksia kiviteknologiaan liittyvästä terminologiasta - Tuija Rankama .....	7
Tämäkö on Suomen arkeologian tavoite? - Leena Lehtinen .....	14
Varhain Pohjoisessa - arkeologiseen aineistoon pohjautuva tutkimushanke - Christian Carpelan .....	15
Uutisia .....	19
Julkaisuja .....	20
Saksittua .....	22

\*

## Sirkku Pihlman seuraa Anne Vikkulaa seuran puheenjohtajana

Suomen arkeologisen seuran sääntömääräinen vaalikokous pidettiin torstaina 24.11.1994 Ravintola Ostrobotnian alakerran kabinetissa Helsingissä. Läsnä oli 26 jäsentä. Kokouksen puheenjohtajaksi valittiin sen avannut Anne Vikkula. Sihteerinä toimi Eeva-Liisa Schulz.

Pöytäkirjan tarkastajiksi ja ääntenlaskijoiksi valittiin Christian Carpelan ja Matti Huurre. Seuran puheenjohtajaa valittaessa Anne ilmoitti haluavansa syrjään. Hänen tilalleen esitettiin Sirkku Pihlmania, joka läsnäolevana lupautui ja valittiin tehtävään. Kiitokset Annelle! Tulet varmasti edelleen toimimaan seuran päämäärien hyväksi. - Ja Sirkulle, Tervetuloa "ruoriin"! Sirkku on luvannut, että uusi hallitus yrittää pitää mielessään perinteiset diffusionistiset käsitteet, joilla on selitetty muutosta eli kontaktit ja kommunikaatio, ja toimia niiden mukaan.

Puheenjohtajavalinnan jälkeen seurasi hallituksen vaali. Erovuorot Leena Ruonavaara ja Eeva-Liisa Schulz ilmoittivat luopuvansa hallituksesta ja hallitukseen kuuluneen Sirkun tultua valituksi puheenjohtajaksi, oli täytettävänä kolme paikkaa. - Yllätys, yllätys! - Tarjolla oli kuusi ehdokast: Petri Halinen, Tuija Kirkinen, Leena Lehtinen, Milton Nunez, Eeva Raike ja Oili Räihälä. Piti äänestää. Valituiksi tulivat Petri Halinen, Leena Lehtinen ja Milton Nunez.

Seuran tilintarkastajina jatkavat Leena Hiltula ja Leena Söyrinki-Harmo. Varalle valittiin Taisto Karjalainen ja Oili Räihälä.

Hyväksyttiin toimintasuunnitelma, joka on julkaistu tämän jälkeen. Liittymismaksu pidettiin ennallaan, 50 mk. Jäsenmaksu puolestaan synnytti keskustelua. Hallituksen esitys oli 70 mk. Korotus perustui hallituksen hyväksymään jäsenistön toivomukseen, että Muinaistutkijassa voitaisiin julkaista entistä tieteellisimpiä artikkeleita, mm. Arkeologien päivien esitelmiä. Päätös aiheuttaa lisää monistuskustannuksia. Kokouksessa tehtiin lisäehdotus jäsenmaksun korottamiseksi 100 markkaan. Sen perusteluna oli uuden hallituksen jäsenten maantieteellinen hajaannus, Forssa-Helsinki-Joensuu-Oulu-Turku, joka puolestaan merkitsee lisääntyviä kokoukskuluja. - Ja taas äänestettiin. Vuoden 1995 jäsenmaksu on 100 mk. Samalla kuitenkin todettiin, että seurassamme on niitä, joilta tämänkin vuoden jäsenmaksu on vielä maksamatta. Niin että pankkiin vaan tai pulittakaa pennokset suoraan Takulle.

Tulo- ja menoarvio vuodelle 1995 hyväksyttiin jäsenmaksun aiheuttamin muutoksin. Arvio on julkaistu toimintasuunnitelman jälkeen. Samoin hyväksyttiin sääntömuutokset, jotka olivat kokouksutusun liitteenä kaikkien tavoitettavissa.

Suomen arkeologisen seuran uusiksi jäseniksi hyväksyttiin Vesa Laulumaa ja Tuija Lehtonen. Tervetuloa.

## SUOMEN ARKEOLOGISEN SEURAN TOIMINTASUUNNITELMA VUODELLE 1995

Suomen arkeologinen seura ry. järjestää vuonna 1995 sääntömääräisten vuosi- ja vaalikokousten lisäksi sääntömääräiset kevät- ja syyskokoukset. Vuosikokous järjestetään 11.2.1995. Kokouksen tarkka aika, pitopaikka ja sääntömääräisten asioiden lisäksi käsiteltävä aihe päätetään myöhemmin. Kevätkokous pidetään oulu-laisten järjestämien "Arkeologian päivien" yhteydessä. Syyskokousta vietetään harrastaja-arkeologian merkeissä. Vaalikokous on marraskuussa.

Julkaisutoimintaa jatketaan vakiintuneella tavalla, mutta Fennoscandia archaeologicaa toimitetaan kaksi numeroa (XII ja XIII), joista toinen sisältää Savonlinnan "Arkeologian päivien 1993" esitelmät. Sen julkaisemisessa avustaa Tuija Kirkinen sarjan päätoimittajaa Jussi-Pekka Taavitsaista. Muinaistutkijan volyymin kasvatetaan "Arkeologian päivien" esitelmillä. Lehti ilmestyy edelleen neljä kertaa vuodessa, ja sen päätoimittajana jatkaa Lauri Pohjakallio.

Lisäksi perustetaan "aluetoimikunta" Leena Lehtisen ja "järjestelytoimikunta" Petri Halisen johdolla: Aluetoimikunnan tarkoituksena on lisätä maakunnassa toimivien arkeologien välistä keskustelua ja tiedonkulkua sekä museoiden ja yliopistojen välistä yhteistyötä. Toimikunta pyrkii edistämään uudesta muinaismuistolaista käytävää keskustelua ja määrittelemään museoarkeologien toimenkuvaa. Järjestelytoimikunnan tarkoituksena on suunnitella ja toteuttaa Suomen arkeologisen seuran seminaareja, keskustelu- ja esitelmätilaisuuksia sekä avustaa näissä toimissa hallitusta ja aluetoimikuntaa.

\*

### SUOMEN ARKEOLOGISEN SEURAN TULO- JA MENOARVIOESITYS VUODELLE 1995

#### TULOT

Korot	700
Jäsenmaksut	6000
Fa:n myynti	10000
Fa:n avustukset	75000
Fa:n v. 1994 varauksen siirto	15000
Satunnaiset tulot	500
	107200

#### MENOT

Toimisto- ja pankkikulut	2500
Jäsenmaksut	200
Muinaistutkija	5500
Fa:n painatus	92000
Kokoukset	3500
Seminaarit, retket	2000
Sekalaiset menot	1500
	107200

Leena Lehtinen

#### PERIFERIATOIMIKUNNASTA ALUETYÖRYHMÄKSI

Suomen arkeologinen seura otti vuoden 1994 toimintasuunnitelmaansa kaksi työryhmää: Petri Halisen vetämän järjestelytyöryhmän (ns. hupitoimikunta) ja "aluetyöryhmän", jonka vetäjäksi allekirjoittanut kutsuttiin. Näin tuli todistettua, että seuran kritisoitu hallitus pystyy vastaamaan kentän huutoon. Petrin ja minun hallituksen taholta saamamme positiivinen vastaanotto kannustakoon kaikkia seuran jäseniä kirjoittamaan Muinaistutkijaan! Sana on sittenkin vapaa.

Mikä ihmeen aluetyöryhmä ?

Aluetyöryhmä, josta aluksi käytettiin työnimeä "periferiatoimikunta", on tarkoitettu tiedonkulun ja muiden yhteisten asioiden hoitamiseksi alueella, ts. arkeologisten pääkallonpaikkojen ulkopuolella, työskentelevien arkeologien kesken. Lähinnä tällä tarkoitetaan eri museoissa joko arkeologin tai muun vakanssin omaavia seuran jäseniä mutta myös muita, jotka katsovat työskentelevänsä tai muuten vaikuttavansa "periferiassa". Savossa kymmenen vuotta asuneena olen sisäistänyt täkäläisen viisauden: Asian

ymmärtäminen jää kuulijan - tässä tapauksissa lukijan - vastuulle. Sinä tiedät parhaiten itse sen, kuulutko aluetyöryhmään vai et.

Tiettyä rajausta Petrin järjestelytoimikuntaan on kuitenkin vedettävä sen verran, että Petri & co ottavat päävastuun tilaisuuksien järjestämisestä. On luonnollista, että työryhmien kesken tehdään yhteistyötä, varsinkin kun tilaisuudet tapahtuvat maakunnissa tai kun keskustellaan koko maata kattavista arkeologisista asioista.

Nyt meitä on parisenkymmentä

Tällä hetkellä arvioisin seuran jäsenistä ehkä parinkymmenen olevan jonkin museon palkkalistoilla tai työskentelevän tilapäisissä työsuhteissa maakunnissa. Suurin osa "aluearkeologeista" on kuntien työntekijöitä, joten työn luonteessa on hallinnosta johdun pieniä eroja valtion palveluksessa työskenteleviin.

Toistaiseksi arkeologit ovat museoissa olleet marginaalinen ryhmä, jota museoalan etujärjestöt eivät ole liiemmin huomioineet. Oman käsitykseni mukaan museoarkeologien suurin ongelma on työtehtävien vaihtelu museoittain (ja museonjohtajittain). Aina arkeologista asiantuntemusta ei hyödynnetä eikä se pääse esiin museon työssä.

Edellä kerrottu tilanne on osa suomalaista todellisuutta, johon aluetyöryhmä tulee varmasti törmäämään. "Museoarkeologian" aseman ja resurssien vahvistaminen - mikä tietenkin edelleen vahvistaa arkeologian asemaa koko maassa - tulisikin olla yksi työryhmän tavoitteista.

Pian ehkä enemmistö ?

Tätä kirjoittaessani (24.11.1993) uuden muinaismuistolain sisältö ei ole tiedossani, joten sen kommentoiminen on jätettävä myöhemmäksi. Selvää kuitenkin on, että uusi laki tulee vahvistamaan aluehallinnon asemaa ja toivottavasti lisäämään myös alueella olevia virkoja.

Lain muutoksen kautta tehtävät järjestelyt voivat tulla pariin-kymmeneen vuoteen tärkeimmäksi arkeologien ammattikuntaa koske-

vaksi muutokseksi. Tässä vaiheessa on tärkeää taata se, että mahd. uusien arkeologin virkojen toimenkuvat, valta- ja vastuukysymykset saadaan muotoon, jonka suurin osa ammattikuntaa hyväksyy. Arkeologit tietävät parhaiten mitä arkeologin tulee tehdä.

Seuran sisällä käytävä keskustelu uudesta muinaismuistolaista sopii hyvin aluetyöryhmän toimenkuvaan, koska sen edustajilla on kokemuksen myötä tullut parhaimmat edellytykset arvioida esim. museolaitokselle tulevien arkeologisten tehtävien toimintaedellytyksiä. Pontta puheeseen antaa varmasti Kansallismuseon uusi hintalista, joka on juuri nyt ajankohtainen konkreettinen este näyttely- ja julkaisutoiminnalle maakunnissa.

Muutamia ehdotuksia lähiajan käytännön toimista

Allekirjoittaneen tekemien ehdotusten pohjalta seuran hallitus hyväksyi seuraavan listan aluetyöryhmän tehtävistä (so. keskusteluaiheista), joista toiminta voidaan aloittaa:

- Uuden muinaismuistolain tultua julki, laista käytävän keskustelun edistäminen ja yhteenvetäminen eri muodoissaan. Varmaa on, että laista tullaan käymään keskustelua muuallakin kuin aluetyöryhmässä - kuten pitääkin tehdä - enkä sitä tahdokaan rajoittaa vain yhden poppoon etuiseksi. Ideana tässä olikin se, että jonkin tahon on selvitettävä seuran jäsenistön kanta muutoksiin ja mahdollisiin toimenpiteisiin. Tästä automaattisesti seuraa vaikuttaminen siihen, että murrosvaiheessa oleva aluearkeologia saa sille kuuluvat toimintaedellytykset. On luonnollista, että nyt perustettava aluetyöryhmä ottaa kantaa lain muutoksen myötä tapahtuviin järjestelyihin - näin me menneen tonkijat kerrankin pääsemme luomaan tulevaisuutta.

- Museoarkeologien toimenkuvan määrittely. Toimenkuvien, vallan ja vastuun määrittely ja yhtenäistäminen on ajankohtaisin ongelma. Työryhmän keskustelut ovat oiva tilaisuus aloittaa vyyhdin purkamista. Tähän liittyen ayliikkeiden kanssa käytävät neuvottelut palkkauksen saamisesta normaalille akateemiselle tasolle.

- Yhteistyön lisääminen yliopistojen ja museoiden kesken eri tavoin (retket, harjoittelijat, yhteiset tutkimusprojektit). Tavoitteena olkoon antaa opiskelijoille realistinen kuva Suomessa maakunnista käsin tehtävästä arkeologisesta työstä ja siitä kuinka sitä kautta voi vaikuttaa alan kehitykseen ja tutkimuksen edistämiseen. Myönnettäköön, että näin kaikkea nähneenä tätinä olen huolestunut siitä, että opiskelijat eivät tiedä mitä museoarkeologit tekevät. Työstä "periferiassa" tuntuu

olevan todellisuutta synkempi ja vastenmielisempi kuva. Vaikka mutu-vaikutelmani voi olla väärä, lisätieto ei kuitenkaan ole pahitteeksi.

- Alueella työskentelevien arkeologien keskinäisen yhteistyön lisääminen eri tavoin (tapaamiset ja muu tiedotus).

- Konkreettiset yhteistyöhankkeet. Nyt rahapulan kourastessa meitä kaikkia on suorastaan pakko tiivistää rivejä jotta ylipäätään mitään arkeologista työtä voitaisiin tehdä. Aluetyöryhmän keskustelut voivat käsitellä puhtaita käytännön asioita, kuten yhteisnäyttelyitä, seminaareja, julkaisutoimintaa, retkiä tms.

Ryhmä on vasta paperilla - älä jätä sitä sinne !

Onko aluetyöryhmällä toimintaedellytyksiä, kuivuuko hallituksen päätös korkeintaan maininnaksi seuran historiikkiin? Uskon, kuten seuran hallituskin, että aluetyöryhmällä on työtä. Alkukangertelujen jälkeen siitä voi muodostua tärkeä foorumi ja kanava arkeologian ja arkeologien aseman edistämisessä.

Keskityin edellä pelkästään keskusteluaiheiden esittelyyn, toimenpiteethän syntyvät puheen pohjalta. Mikäli maakuntien arkeologit hylkäävät seuran tarjoaman mahdollisuuden keskinäisen yhteistyön ja vaikuttamisen lisäämiseen, on tilanne masentava - eikä syyppäänä ole seuran hallitus vaan jäsenistö.

Aluetyöryhmästä kiinnostuneet voivat ilmoittautua allekirjoittaneelle.

Leena Lehtinen, Savonlinnan maakuntamuseo, Riihisaari, 57130 Savonlinna p. 957-571 725, fax 957-571 717

**RAUTAKAUTINEN MIKKELIN SEUTU IDÄN JA LÄNNEN VÄLISSÄ**

**Mikkelin seudun asuttaminen rautakaudella**

**Mitä kalmistot voivat kertoa?**



Tuija Rankama

## MUUTAMIA AJATUKSIA KIVITEKNOLOGIAAN LIITTYVÄSTÄ TERMINOLOGIASTA

Ollessani keväällä 1987 piiteknologiaa käsittelevällä pohjois-  
maisella tutkijakurssilla Kööpenhaminassa herätettiin ajatus  
jokaiseen pohjoismaahan perustettavasta toimikunnasta, jonka  
tehtävänä olisi hakattuun kiveen liittyvän terminologian yhden-  
mukaistaminen, käännösten löytäminen toistaiseksi kääntämättä  
oleville teknisille termeille ja lopulta yhteispohjoismaisen  
sanaston aikaansaaminen termien käytössä esiintyvän kirjavuuden  
vähentämiseksi. Suomen osalta suunnitelma jäi ajatuksen tasolle,  
luultavasti pääosin sen vuoksi, että kurssilla mukana olleet  
arkeologit asuivat varsin hajallaan eri puolilla Suomea ja kul-  
lakin oli lisäksi omat päivätyöhön liittyvät kiireensä.

Koska asia on kuitenkin tärkeä ja tulee yhä tärkeämmäksi sitä  
mukaa kun opimme uskomaan, että jopa kvartssia todella voidaan  
tutkia ja siitä löytää työstötekniikasta johtuvia piirteitä, ajat-  
telin yrittää avata keskustelun asiasta Muinaistutkijan sivuilla  
esittämällä omat versionit muutamista tärkeimmistä teknisistä ter-  
meistä. Luetteloni ei missään nimessä pyri olemaan kattava; sen  
tarkoitus on vain tuoda esille perussanasto, jolla erilaisia  
kiveniskentäteknikoita ja niiden tuloksia voidaan kuvailla.  
Ilmoitan jokaisesta termistä myös sen englanninkielisen muodon,  
jotta ei jäisi epäselvyyttä siitä, mistä on kysymys.

Tarkoitukseni ei liioin ole esittää sääntöjä siitä, millä tavalla erilaisia iskoksia ja/tai työstötekniikoita tulisi analysoida, mistä kohden mahdolliset mittaukset tulisi tehdä jne. Sellaiset asiat kuuluvat kunkin tutkijan omaan harkintaan ja niiden yksityiskohdat riippuvat kulloinkin selvitettävänä olevista kysymyksistä. On kuitenkin selvää, että esiteltäessä tutkimusten tuloksia on syytä tarkoin selittää kulloinkin käytössä olleet mittausmenetelmät ja syyt niiden valintaan.

Aloitatan iskoksesta. Sen eri osien nimityksiä selventää oheinen piirros (kuva 1). Tärkeimmät iskokseen liittyvät termit ovat:

**Kuhmupuolella, alapuolella tai vatsapuolella (ventral side):**

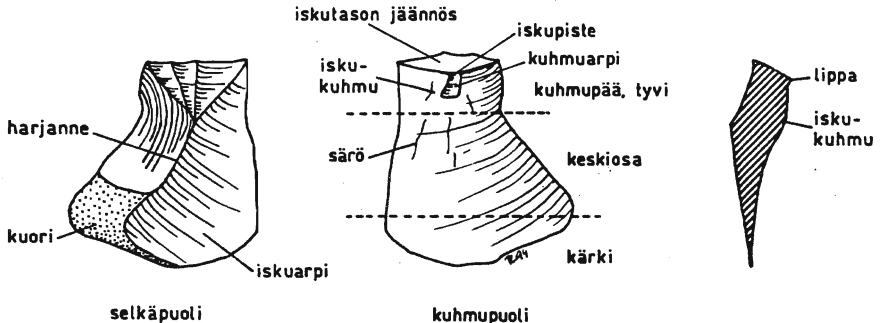
- iskukuhmu (bulb of percussion)
- iskupiste (point of percussion)
- (isku)kuhmuarpi (bulbar scar)
- säröt (fissures)
- aaltorenkkaat (ripples);

**Selkäpuolella (dorsal side):**

- iskuarvet (flake scars)
- harjanteet (dorsal ridges);

Iskokseen kuuluvat lisäksi:

- iskutaso(n jäännös) (platform remnant)
- reunat (lateral edges), sekä
- kuhmu- eli tyvipää (proximal end)
- keskiosa (middle section), ja
- kärki (distal end).

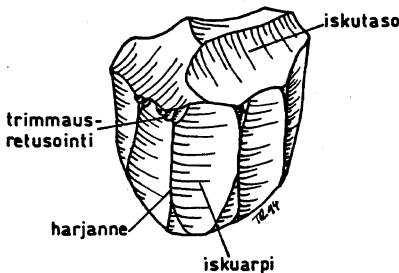


1. Iskos

Mikäli iskos on tuotettu **kovalla tekniikalla** (hard hammer/ hard percussion) eli iskemällä toisella kivellä, iskukuhmu on **korkea**; **pehmeällä tekniikalla** (soft hammer/ soft percussion) eli puu- tai

sarvi-iskurilla tai työstimellä (fabricator) aikaansaadussa iskoksessa on matala kuhmu sekä vatsapuolella iskutason ja iskukuhmun välisessä särmässä usein lippa (lip).

Iskosten joukosta voidaan erottaa säleet (blades, flakes with parallel edges), jotka ovat pituuteensa nähden kapeita ja joiden reunat ovat samansuuntaiset. Englanniksi kirjoitettaessa on syytä muistaa, että sanalla "blade" tarkoitetaan eri asioita Euroopassa ja Amerikassa. Euroopassa sen merkitys on "säle", kun sen sijaan Amerikassa se tarkoittaa terää, liittyipä se sitten veitseen tai harppuunankärkeen. Asiaa hankaloittaa vielä se, että mikrosäleet kuitenkin kulkevat kummallakin mantereella nimellä "microblades".



## 2. Tasoydin

Edellä kuvatun kaltaisia iskoksia syntyy, kun työstimellä (reduction technique) on tasoiskentä (platform core reduction), jossa raaka-ainekappaleesta (nodule, chunk of raw material) muodostetaan tasoydin (platform core: kuva 2). Tasoytimiä on eri muotoisia, mutta yhteistä niille on yksi tai useampi iskutaso (striking platform), jonka reunaan iskentä (percussion) tai painallus (pressure) on kohdistunut, sekä joukko sen kanssa jokseenkin kohtisuorassa olevia iskuvarpia, joiden välissä on harjanteet. Iskutason reunassa saattaa olla reunan muotoiluretusointia (edge preparation), jonka tarkoituksena on poistaa terävät särmät, jolloin työstöä on helpompi kontrolloida. Jos työstö on aloitettu veden hiomasta kivistä taikka koskemattomasta piikappaleesta, on alkuperäisen kappaleen ja siitä ensimmäisenä poistettujen pintaisten (cortex flakes) pinnalla kuorikerros (cortex).

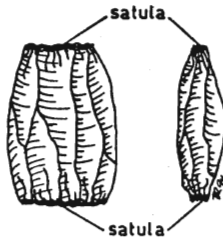
Tasoiskennän lisäksi perustyyppisiä iskoksia syntyy tekniikalla, josta englanniksi käytetään nimitystä "bifacial technique". Sille on vaikeaa löytää sopivaa käännöstä. Perinteisesti Suomessa on puhuttu kivi kirveiden muotoilusta "kaksipuolisella reunaiskennällä". "Bifacial technique" liittyy kuitenkin usein nuolenkärkien ja muun pienesineistön valmistukseen, jolloin lopullinen työstö tehdään painaltamalla eikä iskemällä. Koska painalluksen ja iskennän ero on teknisesti tärkeä, tämä vähentää "kaksipuolinen reunaiskentä" -termin käyttökelpoisuutta. Muun muassa tasakantaisten nuolenkärkien yhteydessä puhutaan taas usein "pintaretusoinnista". Tämän termin ongelmana puolestaan on se, että näidenkin esineiden valmistus on todennäköisesti aloitettu iskennällä, ja myös se, että on kyseenalaista, voidaanko edes viimeisenä työstövaiheena olevaa hienopainallusta pitää varsinaisena retusointina. On siis ehkä syytä ottaa käyttöön termi **kaksipuolinen tekniikka**, joka kattaa sekä iskentä- että painallusvaiheen.

**Kaksipuolisen tekniikan tuloksena syntyneet iskokset (bifacial flakes)** poikkeavat tasoiskennän tuloksena syntyneistä lähinnä tyviosaltaan. Niiden iskutason jäännöksen ja selkäpuolen välinen kulma on terävämpi kuin **tasoiskoksissa** (platform core flakes). Iskutason jäännöksen pinta on myös useimmiten fasetoitu tai ainakin kovera, ts. siinä on näkyvä osa kaksipuolisen **teelmän** (roughout) tai aihion (preform) toisella lappeella olevista iskuarvista. Etenkin painallustekniikkavaiheesta peräisin olevista ohuista iskoksista iskukuhmu monesti puuttuu; sen sijaan iskutason ja vatsapuolen rajalla on usein selvä lipa.

Iskemällä tehtävän kivityöstön kolmas päätekniikka on **bipolaaritekniikka** (bipolar technique), jossa raaka-ainekappale asetetaan kivisen alasimen (anvil) päälle ja sitä isketään toisella kivellä kohtisuoraan alasimessa kiinni olevaa kohtaa vastaan. Tämä tekniikka on meillä varsin yleinen kvartsin työstössä ja se on syytä pitää erillään toisesta alasimen päällä tapahtuvasta tekniikasta, jossa alasimen päälle asetetaan iskutasollinen ydin, ja jossa isku kohdistuu ytimen reunaan, ei sen keskelle. Tästä jälkimmäisestä tekniikasta voitaneen käyttää nimitystä **alasimen päällä tapahtuva tasoiskentä** (hammer on anvil technique). Työstimenä siinä voi olla joko kivi (hard hammer on anvil) taikka sarvi-, luu- tai kivipatukka (soft hammer on anvil), kun taas bipolaaritekniikassa iskentä tapahtuu aina toisella kivellä.

Bipolaaritekniikan tuloksena syntyy bipolaari-iskoksia (bipolar flakes), joissa ei ole näkyvissä iskukuhmua eikä iskutason jäänöstä. Sen sijaan niissä on joko toisessa tai molemmissa päissä runsaasti säröjä - päät ovat murskaantuneet (crushed). Iskosten muoto on usein kaareva ja ne kapenevat molempia päitä kohden. Bipolaaritekniikalla tuotetuista kvartsi-iskoksista voidaan myös usein käyttää nimitystä pilste; bipolaarisiiin kvartsiitti- tai pii-iskoksiin tämä nimi ei kuitenkaan mielestäni sovi. Mikäli se otetaan käyttöön bipolaarisista kvartsi-iskoksista, on tehtävä selväksi, että kelvatakseen tähän ryhmään, iskoksessa täytyy olla ainakin yksi selvästi murskaantunut pää. Valitettavasti suurin osa kvartsi-iskoksista, onpa ne tuotettu bipolaarisella tai tasoydintekniikalla, on muodoltaan varsin epädiagnostisia: niissä ei ole sen paremmin iskukuhmua kuin murskaantunutta päätäkään, ja niiden valmistustekniikka jää sen vuoksi epäselväksi.

Bipolaariytimille (bipolar cores) on tyypillistä pitkittäissuunnassa suiponsoikea poikkileikkaus ja usein säännöllisen nelikulmainen muoto (kuva 3). Aki Arposen (1987) ehdottama nimitys satula ytimen murskaantuneille päille on minusta varsin hyvä. Satulat voivat olla myös toisiaan vasten kohtisuorassa, jolloin syntyy tetraedrin muotoinen ydin. Bipolaaritekniikassa iskokset voivat irrota ytimen kummasta päästä hyvänsä ja iskuarpia on ytimen joka sivulla.



### 3. Bipolaariydin

Bipolaariytimen synonyymeinä esiintyvät usein termit "splintered piece", "scalar core", "pièce écaillée", "pièce esquillée", "outil écaillée" jne. ja tämän artefaktityypin funktiosta on keskusteltu pitkään (ks. esim. Broadbent 1979:108-112; Siiriäinen 1974:23-26). On mietitty sitä, onko bipolaari-iskennän päätarkoitus ollut

iskosten tuottaminen myöhempää käyttöä tai edelleenmodifiointia varten, vaiko määrämuotoisen ytimen tuottaminen, jota sellaisenaan olisi voitu käyttää työkaluna. Esim. Luho (1957) piti näitä artefakteja talttoina eikä maininnut toista vaihtoehtoa lainkaan. Toisaalta eräät etnografiset esimerkit (esim. White 1968) viittaavat siihen, että tekniikan pää tarkoituksena on ollut kuitenkin iskostuotanto.

Vaikka bipolaariytimiä olisikin toissijaisesti voitu käyttää työkaluina, on syytä tehdä selvä ero niiden ja varsinaisten pièces écailléés -työkalujen välillä. Tarkalleen ottaen nämä termit eivät siis ole synonyymisia, ja se, mitä nimitystä käytetään osoittaa tutkijan mielipidettä kyseisen artefaktin funktiosta. Mikäli halutaan ottaa käyttöön funktion suhteen neutraali termi, voisi ehkä ajatella pilstottua kappaletta. Pièces écailléés (pièces ésquilléés, outils écailléés/ ésquilléés) ovat tukevista iskoksista tehtyjä todellisia talttoja, joita on käytetty pitämällä toista päätä työstettävää pintaa vasten ja naputtamalla toista päätä. Tällöin on taltan molemmista päistä irronnut pieniä iskoksia, mikä on saanut sen lopulta näyttämään varsin samanlaiselta kuin bipolaariydin. Erona on kuitenkin, että pièce écailléessa on aina yksi tasainen pinta, joka edustaa sitä pintaa, joka iskosta irrotettaessa on viimeksi irronnut ytimestä - työkalun alkumuotona on siis iskos, ei ydin (Hayden 1980; Knutsson 1986).

Edellä on esitetty alkajaisiksi vain murto-osa iskemällä tapahtuvaan kivityöstöön liittyvästä terminologiasta. Erilaisten mahdollisten esine- ja ydinmuotojen todellisesta kirjosta saa hyvän käsityksen esim. tutustumalla Helskogin, Indrelidin ja Mikkelesen artikkeliin "Morfologisk klassifisering av slätte steinfaktorer" (1976; ks. myös Andersson & al. 1978). Kaikkia piiesinemuotoja ei luonnollisesti Suomen aineistosta löydy, joten pääsemme hieman vähemmällä, jos jatkamme terminologiamme luomista vain oman aineistomme pohjalta. Tällöin kuitenkin joudumme vaikeuksiin niin pian kun tulee tarvis kuvaillla jotakin Suomen ulkopuolelta peräisin olevaa aineistoa äidinkielellämme.

Jään odottamaan kommentteja edellä esitettyyn sekä jatkoa luettelolle asiasta kiinnostuneilta, joita tiedän olevan arkeologisen seuran jäsenistössä useita. Kommentit ovat tervetulleita sekä Muinaistutkijan palstoilla että suoraan postitse/sähköpostitse tai

faksilla minulle. Niiden toivossa kirjoitan alle myös osoitetietoni - ehkä ennen pitkää saamme aikaan julkaisukelpoisen sanaston tulevien sukupolvien valaistukseksi.

Tuija Rankama  
Brown University Department of Anthropology  
Box 1921  
Providence, RI 02912  
USA  
fax 990-1-401-863 7588  
e-mail st403166@brownvm

#### Lähdeluettelo

- Andersson, Stina, Karin Rex-Svensson & Johan Wigforss  
1978 Sorteringsschema för flinta. **FYND rapporter 1978**. Göteborg.
- Arponen, Aki  
1987 **Esihistoriallisten kvartsien terminologiaa ja määritelmiä**. Laudaturseminaari Helsingin yliopiston arkeologian laitoksella 14.-18. joulukuuta 1987. Käsikirjoitus.
- Broadbent, Noel  
1979 Coastal Resources and Settlement Stability. A Critical Study of a Mesolithic Site Complex in Northern Sweden. **AUN 3**. Uppsala.
- Hayden, Brian  
1980 "Confusion in the Bipolar World: Bashed Pebbles and Splintered Pieces." **Lithic Technology IX (1)**.
- Helskog, Knut, Svein Indrelid & Egil Mikkelsen  
1976 "Morfologisk klassifisering av slätte steinartefakter." **Universitetets Oldsaksamlings årbok 1972-1974:9 - 40**.
- Knutsson, Kjell  
1986 "Några ord om barn, stötkantkärnor och pièces esquillées." **Fjöltnir 86(1):29 - 39**.
- Luho, Ville  
1957 Die Askola-Kultur. **SMYA 57**.
- Siiriäinen, Ari  
1974 "Quartz, Chert and Obsidian. A Comparison of Raw Materials in a Late Stone Age Aggregate in Kenya." **FM 1974: 15 - 29**.
- White, J. P.  
1968 "Fabricators, Outils écaillées or Scalar Cores?" **Mankind 6(12):658 - 666**.

Leena Lehtinen

### TÄMÄKÖ ON SUOMEN ARKEOLOGIAN TAVOITE ?

Valtionhallinnon uudet tulostavoitteet näkyvät myös arkeologiasa. Annettujen ohjieden mukaan museovirasto ryhtyi hinnoitteluun palvelujaan 1.6.94. Hinnoittelu on tänään enemmän sääntö kuin poikkeus mutta tässä tapuksessa hinnoittelutaulukossa, jonka virasto itse määräsi, "ammuttiin yli" ja maakunnassa oikeutettua ärtymistä herättäneellä tavalla. Ensinnäkin näin tärkeän asian tiedottaminen jätettiin hoitamatta; näyttelyä tekevälle museolle vain lainauspäätöksessä normaalien kovanaisesti ilmaistujen vaatimusten myötä sanellaan, että esinelaina maksaa 270 mk/tunti !

Kaiken huipuksi em. summa peritään niistäkin maakunnista lähetetyistä, museoiden omissa tutkimuksissa löydettyistä esineistä, jotka lain pakottamina on toimitettu Kansallismuseoon. Onneksi kuluttajasuojalautakunnalle voi valittaa hinnoittelusta, josta ei ole etukäteen ilmoitettu !

Seuraavassa esimerkkejä hinnoista, jotka saa museovirastosta erikseen pyytämällä: Työtuntiveloitus esineistön lainasta 270 mk/t (myös museoilta); Todistukset kohteen muinaisjäännösarvosta 200,00; Mittapiirustusten käyttöoikeusmaksu 409,84 mk; Kuvausmaksu esineestä 100 mk; Käyttöoikeusmaksut kuvista ja esineistä (joita ei onneksi peritä museoilta, mutta kylläkin esim. pitäjähistorioista) 360-3600 mk.

Tuoreen esimerkin mukaan kahden kalliopiirroslevyn laina tulee maksamaan 810 mk. Entäpä jos kyseessä on paikallismuseoon tuleva 20 esineen pikku näyttely, jossa esitellään ko. kunnan itse rahoittaman inventoinnin löytöjä ? Jokainen ymmärtää mitkä seuraukset tällä päätöksellä on moniin asioihin, joiden pohtimisen jätän lukijan tehtäväksi. Tällä tavoin estetään kansallisen, yhteisen perintömme esittely Suomessa.

Estäminen eikä edistäminen - sekö on Suomen valtion tavoite arkeologian osalta ? Museovirastoon perustetaan vuoden 1995 alussa valtioneuvoston alaisuuteen yksikkö, jonka tehtävänä on viraston "ulkopolitiikan hoito". Kaukonäköinen ja ennakoitu päätös. Diplomaatin kykyjä tullaan tarvitsemaan, kun Suomen kansalle ja museolaitokselle selitetään vastaisuudessa, kuinka hienoa ja kaikkien kannalta parasta esineistön toimittaminen Nervanderinkadun "mustaan aukkoon" on.

Itse kentällä toimivana arkeologina odotan, että arkeologit reagoivat tähän ärsytykseen. Tyhmit, lyhytnäköiset päätökset - joita edes museoviraston omat tutkijat eivät hyväksy - voidaan korjata tyylikkäästi ja vähin äänin. Toivottavasti Kansallismuseon väki ymmärtää toimia pian ja tavalla, joka edistää arkeologian popularisointia ja tutkimusta koko maassa.

\*



Christian Carpelan

## Varhain Pohjoisessa - arkeologiseen aineistoon pohjautuva moni- tieteinen tutkimushanke<sup>1</sup>

Valtion humanistinen toimikunta myönsi 2.6.1994 Varhain Pohjoisessa -hankkeelle 1 216 000 mk kolmeksi vuodeksi alkaen 1.1. 1995. Sitä ennen Alfred Kordelinin säätiö oli myöntänyt hankkeelle 60 000 mk radiohiiliajoituksiin. - Mistä on kysymys?

Aloitin 60 vuoden takaa, jolloin Pohjois-Suomen arkeologinen aineisto oli vielä vähäinen ja hajanainen koostuen lähes kokonaan satunnaisista esinelöydöistä. Rovaniemen Niskalassakin talonväki oli sattunut löytämään kivikauden esineitä ja toimittanut ne Kansallismuseoon, Helsinkiin. Lähetyksessä oli mukana Kölin punaliuskeesta valmistettu tikari, jonka kahvaa koristi hirvenpää - ainutlaatuinen taide-esine, sensaatiomainen löytö. Tämä riitti muinaistieteelliselle toimikunnalle syyksi lähettää amanuenssi Jorma Leppäaho suorittamaan kaivauksia paikalla vuonna 1935 ja -runsaan löytösaaliin vuoksi - vielä 1936. Paljon jäi kaivauksin tutkimatta, ja muisto Niskalan kivikautisesta asuinpaikasta asetui pysyvästi tutkijan sydämeen.

1950-luvun alussa huhuiliin Kemijoen "valjastamisesta" sähköntuotantoon - padoista ja tekojärivistä, jotka hukuttaisivat laajalti joen rantamaita mukaan lukien Niskalan rikkaan kivikautisen asuinpaikan. Leppäaho lähetettiin tiedustelumatkalle pohjoiseen, ja palatessaan hän saattoi todeta, että koko jokivarren oletettavasti rikas, mutta vielä pääosin tuntematon, muinaisjäämistö olisi tuhon oma, ellei pian päästäisi aloittamaan arkeologisia pelastustutkimuksia alueella.

---

<sup>1</sup> Hiidenkivessä 5/94, 4 julkaistun, toimituksen muokkaaman, kirjoituksen alkuperäisartikkeli kokonaisuudessaan.

Oulujoki oli jo rakennettu, ja siellä tapahtumat olivat edenneet niin, ettei muinaistieteellinen toimikunta ollut päässyt mukaan. Näin olisi kaiketi käynyt Kemijoellakin ellei Niskalan pieni hirvenpäätikari olisi muistuttanut seudun "kadonneista aarteista". Muinaismuistolakia velvoitteineen ei nykymuodossaan silloin vielä ollut, mutta voimalaitosyhtiöt tajusivat vastuunsa kulttuuriperinnöstä (ja imagostaan) ja päättivät ryhtyä rahoittamaan arkeologisia pelastustutkimuksia vaikutusalueillaan, kuten ruotsalaiset voimayhtiöt olivat tahoillaan jo aikaisemmin tehneet. Näin ensimmäinen arkeologinen kenttätöyöohjelma sai Pohjois-Suomessa alkunsa. - Suuren asian toteutuminen voi olla "pienestä kiinni".

Vuonna 1954 siirryttiin amanuenssi Aarni Erä-Eskon johdolla Kemijoella ja muualla Pohjois-Suomessa aikaisemmasta "antikvaarisesta idyllistä" järjestelmällisiin kenttätutkimuksiin, joiden tavoitteellisuus ja tehokkuus omaksuttiin voimayhtiöiltä. Noina vuosina, 1950-luvun jälkipuoliskolla ja 1960-luvun alkupuoliskolla, arkeologisen toiminnan ja aineiston kertymisen painopiste oli Pohjois-Suomessa. Aineistoa karttui niin, että todellisten arkeologisten ongelmakysymysten asettaminen tuli periaatteessa mahdolliseksi myös Pohjois-Suomen osalta.

Vuonna 1974 museoviraston esihistorian toimisto tuotti, pääosin Kemijoen säännöstelystä ja voimalaitosten rakentamisesta aiheutuneiden pelastuskaivausten tuloksista, suuren Kemijoki 8 000 -näyttelyn. Näyttely kuitenkin jouduttiin kokoamaan ja sitä selittävä opas kirjoittamaan ilman riittävää (perus)tutkimusta. Tässä tieteellisesti epätyytyttävässä tilanteessa työryhmän keskuudessa heräsi ajatus käynnistää arkeologinen tutkimushanke, Pohjois-Suomen varhainen asutus, museoviraston piirissä ja osaksi valtion humanistisen toimikunnan tuella. Esikuvana oli Ruotsin vastaavan viraston jo käynnistämä vastaava hanke, Norrlands tidiga bebyggelse. - Ruotsalainen hanke toteutui suunnitelman mukaisesti, mutta suomalainen hautautui hiljaisuudessa.

Vesistöjen säännöstelytoiminnan hiljetessä muu maankäyttöpaine kasvoi 1970-luvulla kasvattaen vastaavasti 1963 annetun muinaismuistolain edellyttämää arkeologista toimintaa: muinaisjäännösten inventointeja, tarkastuksia ja pelastuskaivauksia. Tämä suuntaus on jatkuvasti voimistunut samalla kun vesistöjen säännöstelytoiminta on jälleen kasvussa. 1970-luvulla alkoivat lisäksi Pohjois-

Suomessa, ensin Oulun yliopiston historian laitoksen ja sitten Helsingin yliopiston arkeologian laitoksen, ongelmakeskeiset kenttätutkimushankkeet, jotka ovat jatkuneet 1990-luvulle saakka, sekä museoviraston työllistämismallit. Kaikkiaan Pohjois-Suomesta on 40 vuodessa saatu talteen valtakuunnallisesti arvioiden suuri ja laadukas arkeologinen aineisto. Kun kertymistä kuitenkin on ohjannut pääasiassa maankäyttö ja vain vähäisessä määrin tieteellinen kysymyksenasettelu, tästä on aiheutunut alueellisen jakauman vääristymää sekä rautakauden ja historiallisen ajan aineiston aliedustus.

Varsinkin 1950-luvulta alkaen koko Fennoskandian Pohjoiskalotilta - Norjasta, Ruotsista, Suomesta ja Venäjältä - on inventoinneista ja kaivaustutkimuksissa koottu huomattava arkeologinen aineisto. Pohjois-Suomi - Pohjoiskalotin keskustassa - näkyy arkeologisen toiminnan kansainvälisellä kartalla kuitenkin valkeana alueena, ikään kuin tutkimattomana. Kansainvälisellä tutkimuskentällä Pohjois-Suomi häviää näkyvistä siksi, että aineistoa on vain nimeksi tieteellisesti käsitelty ja julkaistu; ansiokkaatkin (maa)kuntaesihistoriat sijoittuvat toiseen viitekehykseen.

Pohjois-Suomen arkeologisen aineiston hankkimiseksi on neljän vuosikymmenen kuluessa investoitu miljoonia markkoja. Sen hankintaan on myös keskitetty rahassa mittaamaton määrä henkisiä voimavaroja. Mukana olleista tutkijoista usealla on ollut halu aineistojensa käsittelyyn ja julkaisemiseen, mutta epäsuotuisissa olosuhteissa mahdollisuudet ovat kuitenkin olleet vähäiset. Niin kauan kuin aineisto makaa varastoituna, pääosin käsittelemättömänä ja julkaisemattomana, kansallisen ja kansainvälisen tutkimuksen ulottumattomissa, kysymys on valtavasta hukkasijoituksesta.

Tältä pohjalta on kasvanut Varhain Pohjoisessa hankesuunnitelma. Pyrkimyksenä on rakentaa monitieteinen pohjoisalueiden ihmistutkiminnan kysymyksiä tutkivien henkilöiden ja laitosten verkosto, jonka vaikutuksesta luovan arkeologisen tutkimuksen ja kommunikaation merkitys tunnustettaisiin kaikilla tahoilla; myös perus- ja jatkotutkimintoja suorittavat saisivat verkostossa tukea.

Arkeologisella aineistolla ja tutkimustiedolla on merkitystä itsetuntemusta vahvistavana tekijänä. Valaisemalla tapahtumien kulkua taustaksi nykytilanteelle hankkeen tuottama tieto hyödyttää

myös keskustelua, jota laajalti käydään pohjoisalueiden paikallisyhteisöjen asemasta ja ulkopuolisten yhteisöjen läsnäolon vaikutuksista. Myös Suomessa on välttämätöntä tuottaa näitä kysymyksiä valaisevaa arkeologista tutkimustietoa. Tässä mielessä hanke vastaa YK:n julistamien alkuperäiskansojen vuoden ja vuosikymmenen periaatetta.

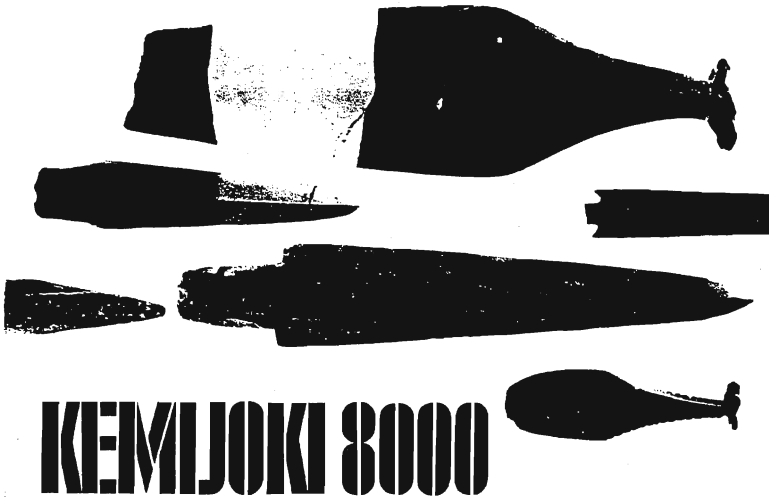
Varhain Pohjoisessa -hankkeen tavoitteena on:

- (1) muokata Pohjois-Suomen arkeologinen aineisto tietokannaksi ja painetuiksi aineskokoelmaksi;
- (2) tuottaa alueen esihistoriallisen ja historiallisen ajan asutusta ja yhteisöjä, elinkeinoja ja taloutta sekä ulkoisia koskeuksia, etnisiä suhteita ja väestöpohjan muutoksia valaisevia tutkielmia;
- (3) julkaista muokkaamansa aineisto ja tuottamansa tutkielmat.

Varhain Pohjoisessa -hankkeeseen on tullut mukaan 50 kirjoittajaa, joista naisia on 15: arkeologien lisäksi historian, kulttuurintutkimuksen ja kielitieteen sekä elinympäristöä ja luonnonvaroja valaisevien luonnontieteiden edustajia Helsingin, Oulun ja Turun yliopistojen, museoviraston sekä Lapin maakuntamuseon piiristä. Kaikki pätevyystasot professorista "gradun" kirjoittajaan ovat edustettuina (hankkeen puitteissa perustutkintoon tähtää 8 ja jatkotutkintoon 10 henkilöä). Muutaman palkatun tutkijan ja avustajan voimin on tarkoitus tuottaa tietokanta ja aineskokoelma, toteuttaa tietyt täydentävät luonnontieteelliset erikoistutkimukset sekä toimittaa aiottu englannin- ja saksankieliset julkaisut yhtenäiseksi sarjaksi.

Vastuuhenkilönä ja koordinoijana on tämän kirjoittaja toimipaikanaan Helsingin yliopiston arkeologian laitos, hankkeen isäntälaitos. Dosentti Torsten Edgren (museovirasto), professori Eero Kiviniemi (Helsingin yliopisto), professori Juha Pentikäinen (Helsingin yliopisto), professori Pekka Sammallahti (Oulun yliopisto), professori Ari Siiriäinen (Helsingin yliopisto) ja apulaisprofessori Jouko Vahtola (Oulun yliopisto) muodostavat konsultoivan seurantaryhmän.

Työ aloitetaan 1.1.1995 ja päätetään näillä näkymin 31.12.1997 jolloin humanistisen toimikunnan myöntämä rahoitus loppuu. Jotta Varhain Pohjoisessa -hanke voitaisiin toteuttaa suunnitelman mukaisessa laajuudessaan, rahoitusta yritetään vielä täydentää eri lähteistä.



**KEMIJOKI 8000**

## UUTISIA

Oulun yliopiston humanistisen tiedekunnan alalta vaihtuvaan professorin virkaan on kutsumenettelyllä nimitetty Milton Nunez tammikuun alusta viiden vuoden määräajaksi. Hänen alaansa on arkeologia.

Turun yliopiston suomalaisen ja vertailevan arkeologian professorin virkaan on nimitetty Jussi-Pekka Taavitsainen tammikuun alusta.

## JULKAISUJA

Museotiedote/ Museinytt Turusta Från Åbo 3-94:ssä on mm. seuraavat artikkelit: **Osmo Rinta-Tassi**, Muinaismuistohallinto tienhaatassa s.3; **Sirkku Pihlman**, Muinaisjäännösinventointia Laitilassa ss. 28-30, Fornlämningar inventerade i Letala ss. 31-32.

**Christian Carpelan**, Katsaus saamelaistumisen varhaisvaiheisiin. Johdatus Saamen tutkimukseen. Tietolipas 131 SKS, ss. 13-42. Pieksämäki 1994.

**Lauri Pohjakallio**, Lounais-Hämeen esihistoria. Lounais-Hämeen Kotiseutu- ja Museoyhdistyksen vuosikirja 63-1994. Forssa.

**Pirkko-Liisa Lehtosalo-Hilander**, Bijoux et modes vestimentaines en Finlande à l' époque viking. Proxima Thule, revue d' etudes nordiques. Volume 1, automne 1994.

KENTÄLTÄ POIMITTUA 2, Kirjoitelmia arkeologian alalta. Museovirasto, Arkeologian osasto, Julkaisu N:o 4, 1994 sisältää seuraavat artikkelit: **Aki Arponen**, Rahajärvi - lisää imitoidusta tekstiilikeramiikasta; **Tryggve Gestin**, Gropar i klapper; **Taisto Karjalainen**, Hallittu rakennemuutos Sätöksessä. Tutkimustuloksia vuoden 1992 kaivauksilta; **Kaarlo Katiskoski**, Kauhajoen ja Isojoen mesoliittisista asuinpaikoista. Inventointihavainnot 1990-1991; **Hannu Kotivuori**, Sierijärven tupasija ja muita lappalaismuistoja Rovaniemellä; **Vesa Laulumaa**, Vaalan Manamansalon Vanha hautausmaa; **Petro Pesonen**, Löytöjen dokumentointi, fosforianalyysi ja kodanpohjat Rääkkylän Pörrinmökkin asuinpaikalla; **Pirjo Jussila**, Vesipähkinälöytö Rääkkylästä; **Hannu Poutiainen**, **Elisabeth Grönlund**, **Martti Koponen** ja **Risto Kupiainen**, Havainnot Pohjois-Karjalan asutus- ja viljelyhistoriasta; **Oili Räihälä**, Salon Myllymäen rautakautinen röykkiö; **Eeva Raike & Minna Sartes**, Ruskon Lankilan kampakeraaminen asuinpaikka; **Helena Ranta**, Suomen rautakautisista lasihelmistä; **Jyri Saukkonen**, Harrastaja-arkeologisesta toiminnasta Jurvassa; **Sirkka-Liisa Seppälä**, Kulttuuriympäristön inventointia Laitilan Untamalassa 1992; **Teija Tiitinen**, Fosfaattikartoitus kiinteiden muinaisjäännösten paikantamisessa; **Timo Jussila**, Kai-vausteknisiä kokeiluja.

FENNO-UGRI ET SLAVI 1992. Prehistoric economy and means of livelihood. Museovirasto, Arkeologian osasto, Julkaisu N:o 5, 1994, sisältää seuraavat artikkelit: **Petri Halinen**, On the Mesolithic Environments of Northern Fennoscandia; **Pirjo Jussila**, Studies of Plant Remains at two Stone Age Dwelling Sites in Pieksämäki, Eastern Finland; **N.V. Khvoshchinskaya**, Evidence of Economic Activities in the Burial Rite of the Population of the Novgorod Land; **A.N. Kirpichnikov**, Medieval Sabres with Brands from the Collections of the National Museum of Finland; **N.A. Makarov**, The Colonization of Volok Slavensky in the Eleventh and Thirteenth Centuries - the Medieval Economy of the Settled Areas; **Mirja Miettinen**, **Viirikallio**, an Epineolithic Dwelling Site in Laihia, Southern Ostrobothnia; **Aino Nissinaho**, Project Changing Society; **E.N. Nosov**, New Archaeological Data of the Economy of the Population of the Lake Ilmen Region in the Second Half of the First Millennium AD; **Hilkka Oksala**, Alternatives of the Stone Age Subsistence in the Basin of the Tengeliönjoki River, SW Finnish Lapland; **O.V. Ovsyannikov**, From the White Sea Land to the Lower Ob - the Ancient Trade Route to the Arctic; **Paula Purhonen & Leena Ruonavaara**, On Subsistence at the Prehistoric Dwelling-Site Area Jönsas in Vantaa, Southern Finland; **A.I. Saksa**, On the Factors influencing the Formation and Development of Karelian Culture between the Eleventh and Thirteenth Centuries; **Minna Sartes**, Subneolithic and Neolithic Settlement Systems in South-West Finland. Diskussion on Resource Areas; **Jyri Saukkonen**, Annual Cycles,

Base Camps and Means of Livelihood - Stone Age Hunter-Gatherer Settlement in the Närviöjoki River Area of Southern Ostrobothnia; Hans-Peter Schulz, Frühmittelalterliches Metallhandwerk in der Provinz Häme, Finnland; V.Ya. Shumkin, Modes of Subsistence among the Ancient Population of the Kola Peninsula; Tuukka Talvio, Observations on Oriental Coins found in Finland; V.I. Timofeev, On Regional Differences in the Neolithic Economy of the East Baltic Area; Anne Vikkula, Acological Approaches to the Stone Age Ancient Lake Saimaa.

Aleksander Saksa, Rautakautinen Karjala - Karjalan synty. Kahden Karjalan välillä, kahden Riikin rantamailla. Studia Carelica Humanistica 5, Joensuun yliopiston humanistinen tiedekunta. Tampere 1994.

## LOUNAIS-HÄMEEN ESIHISTORIA

Lauri Pohjakallio, Lounais-Hämeen esihistoria. 211 s., 9 levinneisyyskarttaa ja 65 kuvaa. Lounais-Hämeen Kotiseutu- ja Museo-yhdistyksen vuosikirja 63-1994.

Lounais-Hämeen esihistoria on kirjoitettu alueen kuntien, Forssan, Humpilan, Jokioisten, Someron, Tammelan, Urjalan ja Ypäjän taoudellisen tuen turvin. Esihistoriassa esitellään esikeraamisesta ajasta historiallisen ajan alkuun ajoittuvat (n. 6500 eKr. - 1150 jKr.) lounaishämäläiset löydöt sekä paneudutaan niiden synnyttämään problematiikkaan. Kivikauden kiinteät muinaisjäännökset sekä irtolöydöt ovat vasarakirveskulttuurin aikaa lukuunottamatta verraten vähäiset. Humpilant Järvensuolta on asuinpaikkalöytöjä kampakeramiikasta epineoliittiseen keramiikkaan, mutta tutkimukset siellä ovat pysähdyksissä.

Kivikauden ja rautakauden välijaksolta on vain muutama löytö. Esihistorian kirjoittamiseen liittynyt siitepölyanalyysi osoittaa yhtäjaksoisen maanviljelyn alueella alkaneen mahdollisesti jo tuolloin. Arvailujen varaan jää, keitä viljelijät olivat.

Rautakauden alusta Lounais-Hämeessä on irtolöytöjä. Etenkin eränkävynä tai maanviljelykseen yhdistettyjä soikeita tuluskiviä on saatu talteen pari kymmentä. Kiinteään asutuksen viittaavia hautalöytöjä on Urjalasta 300-luvulta jKr. alkaen. Ne loppuvat ennen viikinkiaikaa (n. 800), jolta jaksolta on irtolöytöjä. Tammelasta tunnetaan yksittäisiä rautakauden hautoja. Kuivajärven rannan rautakauden käyttökeraamiikka sisältäneet kivirauniot eivät ole hautoja. Niiden sijoittaminen oikeaan kulttuuriympäristöön kaipaa lisäselvityksiä.

Teoksen lopussa on perustiedoin varustettu kuntakohtainen löytöluettelo. Se käsittää vuoden 1993 loppuun mennessä kirjatut lounaishämäläiset löydöt.

Yrjö Hannulan käsialaa oleva Lounais-Hämeen esihistorian värikäs esihistoriaan palaava mielikuviitteinen kansi luo mielikuvaa mykkää esineistöä elävämmästä muinaisuudesta.

## TARJOUS

Suomen arkeologisen seuran jäsenillä on mahdollisuus hankkia Lounais-Hämeen esihistoria hintaan 64 mk + postikulut 18 mk = 82 mk. Tilaukset kirjallisesti tai puhelimitse Lounais-Hämeen museo, os. Wahreninkatu 12, 30100 Forssa, puh. 916-55998. TILATTAESSA ON MAINITTAVA, ETTÄ KIRJA TULEE JÄSENHINTAAN.

# Keskiaikaista Turkua kaivetaan esiin maanalaiseen Aboa Vetus -museoon

HELSINGIN SANOMAT  
25.5.1994

ANNELI TUKIA  
Helsingin Sanomat

TURKU—Ensi huhtikuussa avataan Rettigin palatsissa ja tontilla Turun Aurajokirannassa kaksi uutta museota: Aboa Vetus ja Ars Nova. Aboa Vetus on arkeologis-historiallinen museo — ensimmäinen lajissaan Suomessa — ja siitä jännittävä, että vielä ei edes tiedetä, mitä kaikkea noin tuhannen nelimetrin suuruisen museon pitää sisällään. Ars Nova esittelee Matti Koivurinnan säätiön nykytaiteen kokoelman.

Rettigin tontilta on tähän mennessä paljastunut kellariholveja, katuja ja kujia keskialjalta 1900-luvun alkuun, mutta arkeologiset kaivaukset jatkuvat täyttä päätä pitkälle syksyyn, ja uusia löytöjä voidaan tehdä koska vain.

## Todisteita Pyhän Annan luostarista?

On mahdollista, että vielä löytyy todisteita esimerkiksi Pyhän Annan luostarista, joka on kirjallisten lähteiden mukaan sijainnut tällä paikalla 1300-luvulla.

Tontin yhdestä nyt esinakaivetusta kellarista, sen lattian alta löydettiin jo 1905 kaksi naisen hautausta ja 1400-luvulta oleva raha.

Suurhankkeen toteuttaa rakennustoimikunta, jossa on Matti Koivurinnan säätiön lisäksi mukana myös opetusministeriö, museoseivästä ja Turun kaupunki.

Kummatkin museot maksavat kauppaneuvos Matti Koivurinnan mukaan "useita kymmeniä miljoonia markkoja". Opetusministeriö on myöntänyt hankkeeseen neljä miljoonaa markkaa.

## Suomessa vain viisi keskiaikaista kaupunkia

Myös Turun kaupungin piti alun perin olla jakamassa projektin kustannuksia, mutta neuvottelut eivät johtaneet tuloksiin.

"Suomessa perustettiin keskiajalla vain viisi kaupunkia: Turun lisäksi Viipuri, Ulvila, Porvoo ja Naantali. Vain Turussa on tehty merkittäviä arkeologisia tutkimuksia jo vuosisadan alussa. Muissa vanhoissa kaupungeissa arkeologiset löydöt ovat olleet melko vähäisiä", sanoo hankkeen arkeologinen tutkimusjohtaja Markus Hiekkänen.

## Aboa Vetukseen rakennetaan puistokatto

Tutkija Minna Sartes museovirastosta kertoo, että tämän-keväässä kaivauksissa on saatu esiin mm. 1700-luvun katukiveys-

tä ja pengermuuria sekä vanhaa rakennuskantaa. "Kun kaivetaan syvemmälle, löydetään toivottavasti jäänteitä 1600- ja 1500-luvuilla olleista rakennuksista ja ehkä vielä vanhemmista."

Arkeologis-historiallinen museo sijoitetaan kokonaan maan alle. Siihen tulee jatkakin kattoikkunoita, mutta muuten museon kattona on entiseen malliin rakennettu puisto. Aboa Vetus on autenttinen museo, sinne ei rakenneta mitään.

Lähtökohta on, että kaivauksissa löydetty esineet ja rakennelmat jätetään alkuperäisille paikoilleen. Tontin rakennuskannasta pyritään säilyttämään edustava otos vuosituhannen alkupuoliskolta nykypäivään.

Museota elävöitetään tietotekniikan avulla. Pitkin reittiä on monitoreja, joista voi hankkia lisätietoja aiheittain.

# Muinaisjäännökset kasaantuvat museon holveihin

## Arkeologit eivät ehdi tutkia esineitä, kun kaikki aika kuluu uusiin löytöihin

HELSINGIN SANOMAT  
25.7.1994

TURO USKALI  
Helsingin Sanomat

Suomalaisen muinaistutkimuksen nykytila on kuin kynninen viitsi amerikkalaisesta filmistä. Kadonneen aarteen metsästäjät -elokuvasa lerp pahattuihin, piiskaa heiluttava arkeologi Indiana Jones saa huimien seikkailujen jälkeen käsiinsä arvokkaan liitonarkin.

Elokuvan lopussa arvoesine pannaan puiseen laatikkoon ja piilotetaan valtavaan varastoon tuhansien muiden laatikkojen joukkoon.

Suomen museoviraston kellarin holveissa on kivikautisia ja sitä uudempiä muinaisjäännöksiä yli 27 000 nimeltä. Ongelmana on, etteivät arkeologit ole enää moinkymmen vuosien kuluessa tehneet tehdä löydöistään tieteellisiä tutkimuksia.

Arkeologian lehtori Pentti Koivunen Oulun yliopistosta kertoo, että arkeologeilla ei yksinkertai-

sesti ole aikaa kirjalliseen työhön. Tutkijoiden aika kuluu pääasiassa kaivausten ja uusien löytöpaikkojen etsintään.

"Kaivauksista tehdään museovirastoa varten niin sanottu kaivauskertomus. Varsinainen tutkimus ja vertailu alkaa vasta myöhemmin, mutta siihen ei ole aikaa riittänyt. Olemme kansainvälisessä tutkimuksessa täysin altavastajan asemassa."

## Kartat pahasti ajastaan jäljessä

Kansainvälisesti vertaillen Suomessa on arkeologeja vähän. Arkeologin virkoja on yhteensä 23. Ne jakautuvat museoviraston, kolmen yliopiston ja viiden maakuntamuseon kesken. Määräkkäisiä arkeologeja on lisäksi kolmisenkymmentä. Esimerkiksi Ruotsissa arkeologin ammatissa toimii yli 250 muinaistieteilijää ja Norjassa noin 120. Suomen luvut



# Muinaismuiston tuhoajien rangaistukset kovenisivat

Opetusministeriön työryhmän esityksen mukaan muinaismuistorikkomusten ja rikosten rangaistuksia tiukennettaisiin selvästi. Rikoksesta voisi saada enintään kaksi vuotta vankeutta.

Työryhmä ehdottaa lisäksi, että muinaismuistorikoksen tekovalineen voisi jatkossa tuomita valtiolle. Valtio voisi takavarikoida esimerkiksi suojelutujen talojen purkamiseen käytetyt koneet.

Uuden lain tarkoituksena on suojella muinaismuistot ilman eri rauhoituspäätöistä.

Vastuu suojelusta kuuluu

kaikille, mutta pääasiallisen suojelutehtävän jakaisivat museovirasto ja maakuntamuseoiden arkeologit. Muinaismuistojen suojelun seurantaan varren on tarkoitus perustaa muinaisjäänne rekisteri.

Museovirasto toimisi uuden lain jälkeen asiantuntija- ja yhteistyövirastona. Aluetason suojeluasioita koskevat tehtävät siirrettäisiin valtion palkkaamille 20 maakunta-arkeologille. Tähän mennessä yhteensä yhdeksän nykyistä maakunta-arkeologia on saanut palkansa kunnilta.

Opetusministeriön työryhmä

esittää lisäksi, että muinaisjäänneoston säilyttämiseksi niiden ympärillä olisi oltava suoja-alue, jonka leveys olisi vähintään 20 metriä.

Vain arkeologeilla olisi oikeus käyttää metallinimismia muinaisjäännealueilla.

Opetusministeriön Lex Archaeologica -työryhmän muistion mukaan vanhassa, vuoden 1963 muinaismuistolaisissa on ollut selviä puutteita. Esimerkiksi liian lievät rangaistukset ovat jopa kannustaneet muinaisjäänneoston tuhoamiseen.

Uuden lain pitäisi tulla eduskuntaan alkusyksystä.

vastaavat Viron arkeologien määriä.

Amanuessi **Timo Miettinen** Kymenlaakson maakuntamuseosta toteaa, että tutkimustyön hitauden takia esimerkiksi erilaiset esineiden tai asutuksen ns. levinneisyyskartat ovat pahasti vanhentuneita.

"Täytyy olla hyvin kriittinen nykyisiä levinneisyyskarttoja kohtaan. Esimerkiksi pronssikaudesta kertovissa kartoissa on pahoja puutteita."

Uusien tietojen mukaan myös kivikautinen asutus oli idempänä ja pohjoisempana mitä kartat kertovat. "Nykyisissä kartoissa olevat aukkokohdat kertovat pikemminkin tutkimuksen puutteesta kuin todellisesta tilanteesta", Miettinen sanoo.

Opetusministeriön asettaman Lex Archaeologica -työryhmän tuoreen muistion mukaan vain 83:ssa Manner-Suomen 445 kunnasta tiedetään tarkkaan niiden alueella sijaitsevat kiinteät muinaisjäänneokset.

Suomen arkeologit tutkivat pitkään lähes yksinomaan rannikkoalueita. Museoviraston tutkijan **Eero Muurimäen** mielestä se oli luonnollista, koska rannikkojen tutkiminen oli huomattavasti helpompaa kuin sisämaan.

"Rannikkoalueiden tasaisen kohoamisen takia esimerkiksi muinaiset asuinpaikat ovat olleet helposti löydettävissä ja ajoitettavissa."

Turun yliopistossa ja maakuntamuseossa on nyt yhteensä yhdeksän arkeologia, kun esimerkiksi Oulussa, Rovaniemellä ja Savonlinnassa on vain yksi arkeologi.

Arkeologisia kaivauksia ja inventointeja tehdään tänäkin kesänä yli 50 paikkakunnalla. Suurin osa kaivauksista tehdään työministeriön varoilla.

"Työllisyyskaivauksissa arkeologit eivät voi itse valita kohdettaan. Kaivauksia tehdään lähinnä työttömyysalueilla. Tieteen kannalta olisi parempi, jos tutkijat voisivat itse valita kohteensa", selittää museoviraston tutkija **Matti Huurre**.

Tuorein museoviraston Arkeologia Suomessa -julkaisu käsittelee 1988-89 tehtyjä löytöjä.

"Kirjojen tekeminen on jokaisen tutkijan oma tehtävä. Museovirastolla ei ole mitään mahdollisuutta avustaa julkaisemisessa. Saimme tänä vuonna kaivauksiin ja inventointeihin 1,5 miljoonaa markkaa vähemmän kuin viime vuonna. Nyt käytettävissämme on viisi miljoonaa markkaa", kertoo yli-intendentti **Paula Purhonen** museoviraston arkeologiselta osastolta.

## Meriarkeologia vasta alussa

Lex Archaeologica -työryhmän muistion mukaan Suomessa on tutkittu eniten esihistoriallisen

ajan (7 000 eKr. - 1 300 / 1 500 jKr.) kiinteitä muinaisjäänneitä. Historiallisen ajan kiinteitä muinaisjäänneitä ja muinaismuistolain mukaisesti hylkyjä on tutkittu huomattavasti vähemmän.

Suomen merimuseo on kartoittanut rannikkovesillä yhteensä noin 600 hylkyä, joista tähän mennessä on tutkittu vain seitse-



## Arkeologian keskeiset kysymykset

### POHJOINEN

Mistä saamelaiset ovat tulleet? Miten arktisiin oloihin on sopeuduttu? Kuinka pysyvää asutusta on ollut?



LÄNSI-SUOMI  
Minkälaisia olivat viikinkiaikaiset asumukset?

KESKI-SUOMI  
Milloin maanviljelys alkoi? Mikä oli saamelaisten vaikutus etenkin keskialjalla?

ITÄ-SUOMI  
Mistä Karjalan heimo on kotoisin? Mitä kalliomaalaukset ovat?

ETELÄ-SUOMI  
Mitä sisältää 600 hylkyä?

KOKO SUOMI  
Mitä tapahtui Suomessa vuosina 200-800 jKr?

mää. Tutkija **Sallamaria Tikkanen** Suomen merimuseosta kertoo, että merihistoria on pahasti laiminlyöty Suomessa.

"Itämeri on maailmanlaajuisesti ajatellen aivan ainutlaatuinen arkeologinen alue. Hylt ovat säilyneet erittäin hyvissä kunnossa, koska Itämerestä puuttuu muualle yleisenä esiintyvä, puuta syövä

laivamato."

Parhaillaan merimuseo tutkii Hangon edustalle uponneen 13-metrisen aluksen hylkyä. Laiva upposi 1611, kun se oli palaamassa Venäjältä Ruotsiin. Hyllystä on löydetty runsaasti mm. sotasaalis- ja arkiesineistöä, esimerkiksi kaksi kirkonkelloa, aseita ja lautasen lämmitin.

HELSINGIN SANOMAT 25.7.1994

# Itä ja pohjoinen unohdettu pahoin muinaistutkimuksessa

Arkeologisen tutkimuksen painopiste on vasta vähitellen siirtymässä itään ja pohjoiseen.

Museoviraston tutkijan **Pirjo Unon** mielestä Karjalan ns. luovutetut alueet ovat Suomen esihistorian kannalta ratkaisevan tärkeitä.

"Karjalaisten alkuperää ei ole vielä saatu selvitettyksi. Samoin maanviljelyksen alku eli aika vuodesta 1 500 eKr. vuoteen 500 jKr. on yhä erittäin huonosti tunnettu."

Neuvostoliittolaiset aloittivat arkeologiset tutkimukset Karjalassa vasta 1970-luvulla, mutta esimerkiksi kivikauden tutkimus on alueella ollut näihin päiviin asti vähäistä.

## Etelä-Saimaan kivikausi täysi arvoitus

Assistentti **Anne Vikkula** Helsingin yliopiston arkeologian laitokselta kertoo, että myös sisä-

sialueet ovat jääneet selvästi liian vähälle huomiolle.

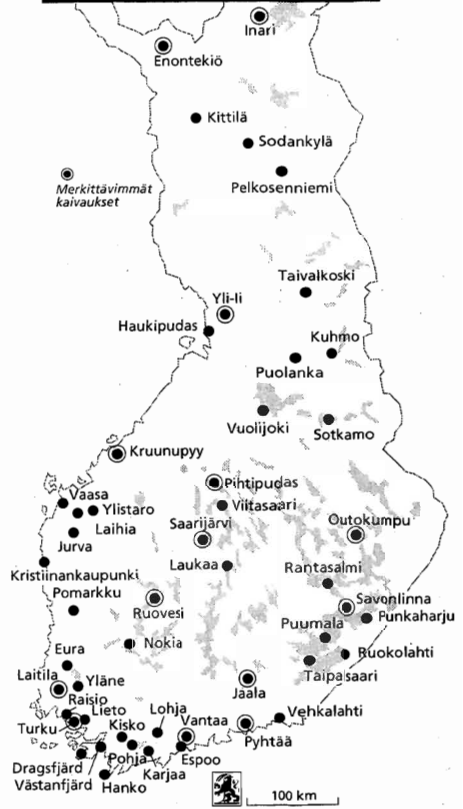
"Emme esimerkiksi tunne lainkaan Etelä-Saimaan kivikautta."

Inarin uuden saamelaismuseon alueella on tehty kaivauksia neljänä kesänä.

"Löydöt ovat koko Lapin alueen vanhimpia, noin 8 000 vuoden takaa. Tutkimusten mukaan Suomi oli muinoin paljon tasaisemmin asuttu kuin esimerkiksi nykyään. Vasta noin vuoden 1 000 tienoilla asutuksen painopiste siirtyi etelään. Lapissa ei ole koskaan ollut tyhjää ja köyhää," tiivistää tutkija **Sirkka-Liisa Seppälä** museovirastosta.

**Pentti Koivunen** Oulun yliopistosta kertoo, että monet keskieuropalaiset tutkijat ovat olleet kateellisia Pohjois-Suomen "puhtaista" löydöistä.

"Monet kivikauden asuinpaikat ovat säilyneet lähes sellaisina kuin ne ovat olleet. Uudisrakentamista on ollut vähän. Löydöt kertovat varsin luotettavasti eri aikakausista."



# Onko maratonin syntytaru puppua?

HELSINGIN SANOMAT  
5.8.1994

Kaikki urheilua aktiivisesti seuraavat tuntevat tarinan maratonin synnystä.

Suuren tarukirjan mukaan kreikkalaiset voittivat persialaiset kuuluisassa Maratonin taistelussa 490 eKr ja voitoviestin vei Ateenaan juosten Feidippides sanoen "Khairete! Enikomen! — Terve teille! Me olemme voittaneet!" Tämän jälkeen Feidippides kaatui kuolleena maahan.

**Yleisen historian dosentti Maija Väisänen, onko tarina totta?**

"Ei se ole totta. Kyseessä on pelkkä tarina, jonka 120–180 jKr. elänyt Lukianos-niminen kirjailija kirjoitti reilut 600 vuotta Maratonin taistelun jälkeen. Roo-

malaisvallan aikana vaikuttanut, alun perin syrialainen Lukianos yhdisti pari historiallista tarinaa toisiinsa ja näin syntyi meidän tunteammamme versio maratonin synnystä."

"Kreikkalaisten historiankirjotuksesta voidaan yleisesti sanoa, että antiikin kreikkalaiset eivät pitäneet historiankirjoitusta minään varsinaisena tieteenä. Heille historiankirjoitus oli pikemminkin taidetta, jossa oli mahdollista saavuttaa Platonin tarkoittamaa totuutta."

**Liittykö Maratonin taisteluun minkäänlaista juoksu?**

"Kyllä siihen liittyi, mutta kukaan ei sentään kuollut. Historiatieteen isäksi mainittu Herodotos kertoo historiateoksessaan, että pika-juoksija Feidippides lähetettiin Ateenasta ennen taistelua hakemaan Spartasta apua. Spartalaiset lähtivät kuitenkin apuun vasta täydenkuun aikana. Tällä välillä ateenalaiset ehtivät jo voittaa Maratonin taistelun omin voimin. Herodotos on huomattavasti luotettavampi lähde tässä yhteydessä, sillä hän eli noin vuosina 485–425 eKr."

**Miksi maratonin syntytarina on sitten niin sitkeästi pysynyt hengissä?**

"No, ensinnäkin se on hyvä ja sopivan dramaattinen.

Lisäksi pitää muistaa, että koulujen historian oppikirjoissa oli vielä jokin aika sitten paljon erilaisia antiikkiin liittyviä kertomuksia. Ne elävät nykyään suullisen perimätiedon varassa."

"Vielä tärkeempi syy liittyy ilmeisesti Ateenassa järjestettyihin ensimmäisiin nykyaikaisiin olympialaisiin vuonna 1896. Kreikkalaiset ottivat Lukianosin tarinan maratonin taustaksi. Urheilun suosion kasvun ja olympialaisten maratonjuoksun myötä itse tarina on saanut lisää tuulta siipiensä alle ja kohonnut lähes myyttiseen arvoon."

KARI OJANEN

# MUINAISTUTKIJÄ

SUOMEN ARKEOLOGISEN SEURAN TIEDOTUSLEHTI

4/1994

Toimitus:

Helena Ranta, museovirasto, PL 913, 00101 Helsinki, puh. 191 - \*40501.

Lauri Pohjakallio, vastaava toimittaja, Lounais-Hämeen museo, Wahreninkatu 12, 30100  
Forssa. Puh. 916-55998.

\*\*\*\*\*

Ilmestyy neljä kertaa vuodessa. Painos 120 kpl. ISSN 0781-6790.

YLIOPISTOPAINO, PIKAPAINO, Helsinki. 1994

# FENNOSCANDIA ARCHAEOLOGICA

\*

## HINNASTO

	ovh.	jäsenhinta
FA I	24,-	18,-
FA II	30,-	22,50
FA III	40,-	34,-
FA IV	56,-	42,-
FA V	76,-	57,-
FA VI	68,-	51,-
FA VII	68,-	51,-
FA VIII	68,-	51,-
FA IX	80,-	60,-
FA X	80,-	60,-

**Seuran julkaisuja ei ole tarkoitettu myyntivarastoon mätänemään, vaan kulumaan käytössä! Ei ole hinnoilla pilattu. Osta omasi pois!**

### **Jäsenhankinnat kätevimmin Helsingissä**

Eeva-Liisa Schulz

Museovirasto, PL 913, 00101 HELSINKI

Anne Vikkula

HY arkeologian laitos, PL 13 (Meritullink. 1 A 4), 00014 HELSINGIN  
YLIOPISTO

... ja Turussa

Kristiina Korkeakoski-Väisänen

TY arkeologian osasto, Henrikinkatu 2, 20500 TURKU.

**Seuran julkaisuja myy TIEDEKIRJA, os. Kirkkokatu 14, 00170  
HELSINKI, puh. 90 - 635 117.**