

# MUINAIS- TUTKIJÄ

1/1994

---



---

SUOMEN ARKEOLOGINEN SEURA RY

## S I S Ä L L Y S

Kutsu kevätretkelle ja kevätkokoukseen .....	1
Julkaisuantia Savonlinnasta .....	2
Suomen arkeologisen seuran ongelmia - Leena Lehtinen ...	3
Voi noita varpaita - Anne Vikkula .....	5
Arkeologian harrastajien järjestäytyminen pääkaupunki- seudulla - Pekka Rantanen .....	7
Mikkelin harrastaja-arkeologit - Helena Partanen .....	10
Arkeologian harrastustoimintaa Turun seudulla - Anneli Keränen .....	13
Saksittua .....	16
"Rautakautinen kolonisaatio ja maankäyttö Turun (Maa- rian) Vähäjokilaaksossa" Elina Salorannan pro gradu -työn tarkastelua ja kommentointia - Unto Salo .....	17
Helsingin yliopistosta valmistuneita opinnäytteitä .....	21
Julkaisuja .....	24

# SUOMEN ARKEOLOGISEN SEURAN KEVÄTRETKEI LAUANTAINA 7.5.1994 LOUNAIS-HÄMEeseen

sekä

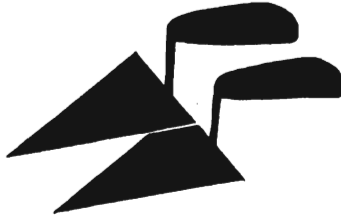
## KEVÄTKOKOUS

Seuran kevätretki järjestetään Lauri Pohjakallion johdolla Forssan ympäristön muinaisjäänöksille. Retken yhteydessä pidetään myös sääntömääräinen kevätkokous (**tämä on kokouskutsu!!!**). Bussi lähtee Helsingistä senaatintorilta aamulla klo 8 ja illalla sitten palailaan. Turusta järjestetään kuljetus Forssaan pikkuautoilla.

Retken hinta on 100,-/jäsen sekä mukaan tulevilta perheenjäseniltä 50,-. Ilmoittautumiset **29.4. mennessä** Eeva-Liisa Schulzille (puh. 90-\*40501) tai Anne Vikkulalle (90-1913577) sekä Turussa Kristiina Korkeakoski-Väisäselle (puh. 921-6335882), joka myös hoitaa yhteysliikenteen Turusta sekä informoi lähtöajoista.

Fibula ry vietti 25-vuotisjuhlaansa 12.2. ja Suomen arkeologinen seura esitti tilaisuudessa puheenjohtajan suulla onnittelunsa, johon oli yhdistettynä lupaus retkibussissa tyhjäksi jäävien paikkojen luovuttamisesta nuorison käyttöön. Jotta heille saataisiin ajoissa tietoa siitä, kuinka paljon tilaa on, ei jälki-ilmoittauksia voida ottaa huomioon.

### KAIKKI MUKAAN TAKAAMAAN AURINGONPAISTEINEN RETKI!!!



SEURAAVAAN MUINAISTUTKIJAAN TARKOITETUN AINEISTON TULEE OLLA TOIMITUKSELLA  
VIIMEISTÄÄN 7.5.1994



## SIHTTI 3 ON ILMESTYNYT !

- 163 sivua ja 21 artikkelia uusia tutkimuksia Itä-Suomen historiasta.- Hinta 70 markkaa.- Tilaukset Savon linnan maakuntamuseosta p. 957-571 712, fax 957-571717.

**ERIKOISTARJOUS: SIHTTI 1 + SIHTTI 3 YHTEISHINTAAN 100 MK.**

Sihti 2:ta (hinta 50 mk) on jäljellä alle 10 kpl. Kiirehdi, jos haluat omasi.

"Opas Etelä-Savon esihistoriaan"-kirjaa myydään edelleen 60 markalla.

SIHTTI 3:n sisältö:

Leena Lehtinen: Savonlinnan maakuntamuseon arkeologinen toiminta

1992 ja 1993

Antti Bilund: Enonkosken muinaisjäännösinventointi 1992

Teija Nurminen: Kangaslammen muinaisjäännösinventointi 1992

Timo Jussila: Mikkelin maalaiskunnan muinaisjäännösten inventointi 1992

Timo Sepänmaa: Ristiinan muinaisjäännösten inventointi 1992

Timo Sepänmaa ja Antti Bilund: Rantasalmen muinaisjäännösinventointi vuonna 1993 - yhteenvedoa tuloksista

Timo Jussila: Kerimäki Raikuu Martinniemi - Kivi-, pronssi- ja rautakautisen pyyntiasuinpaikka- alueen fosfori- ja yleiskartoitus

Taisto Karjalainen: Tutkimuksia Outokummun Sätöksen kivikautisella asuinpaikalla vuonna 1992

Jukka Luoto: Rautakautinen hihnanjakaja Lappeen Annikkalasta

Kimmo Seppänen: Puumalan asutus on kasvien perusteella eteläisiä naapureita nuorempaa

Hannu Poutiainen: Sotahistoriallisten kohteiden hoito ja kartointus Etelä-Savossa

Martti Koponen, Risto Kupiainen ja Hannu Poutiainen: Uusia kalliomaalauksia Saimaalta

Jukka Luoto: Ristiinan Astuvansalmen kalliomaalauksen ajoituksesta

Pekka Kivikäs: Eräitä näkökulmia Savon ja Saimaan alueen kalliomaalauksiin

Eero Autio: Sarvekkaita shamaanejako kalliomaalauksissamme?

Jens Ipsen: Antropologiset näkökulmat Suomen kalliomaalauksiin eli analogian manifesti

Pia Puntanen: Mäntyharjun Iso-Pappilan rakennustutkimus

Markus Lindholm ja Jouko Meriläinen: "Puumerkki" paljasti museon tukkilaiskämpän alkuperän

Eeva-Liisa Kauppinen: Huvila ja sen vahti Saimaan saarella - huvilaelämää Savonlinnan seudulla 1900-luvun alkupuolella, osa 2

Teija Ahola: Valtatie 14 välin Aholahti-Mertala tiealueella olevien rakennusten ja lähiympäristön inventointi

Tiina Matikainen: Savonlinnan kaupungin alueella tehty rakennusinventointi vuonna 1993

## SIHTTI 3 - SAVONLINNAN MAAKUNTA- MUSEON JULKAISUJA

Leena Lehtinen

## SUOMEN ARKEOLOGISEN SEURAN ONGELMIA



Muinaistutkijan edellisessä (4/1993) numerossa Petri Halinen kaipasi arkeologisen seuran toimintaan tuuletusta ja vapaata, uutta keskustelua. Hyvä ! Uskon, että niin kaipa moni muukin muttei vain viitsi tai välitä kirjoittaa toiveitaan lehden palstoilla. Itse olen jo vuosia kokenut seuran sangen pysähtyneeksi ja muutosta pelkääväksi, minkä seurauksena oma suhtautumiseni seuran on muuttunut lähes täydellisen välinpitämättömäksi. Toinen vaihtoehto, vaikuttaminen seurassa ja muutoksen vaatiminen esim. ehdottamalla hallitukseen kierrätysperiaatetta tuntuu rivijäsenestä toivottomalta, koska: Suomen arkeologinen seura ry ei halua uudistua.

Yksi selvä merkki jäsenistön epäuskosta omiin mahdollisuuksiinsa on se, että tämän lehden palstoilla ei ole ollut juuri mitään keskustelua seuran toiminnasta. Petrin jutun viehättävien vertausten joukosta löysin pari kannatettavaa ehdotusta seuran toiminnan kehittämiseksi. Mikään asia ei kuitenkaan etene, jos ne esitetään vain epämääräisten, jopa haisevien kielikukkasten muodossa vaan ideat tulisi muotoilla konkreettisten ehdotusten muotoon.

Siispä, esitän tämän lehden kautta jäsenistölle ja arkeologisen seuran hallitukselle muutamia nyt seuran toimintaa hankaloittavia ongelmia ja ehdotuksia, jotka ehkä voivat niitä korjata.

**Ongelma 1: Hallitus ei vaihdu.** Kysyin vuosia sitten syytä tähän, ja joku (en muista kuka) vastasi, että "jos hallitukseen valitaan jäseniä Hgin ulkopuolelta ei sitä koskaan saada kokoon" - varmasti saadaan, jos on tarpeeksi motivoitunutta väkeä. Myöskin FA:n toimittajan kuulemma pitää (!) aina olla hallituksessa - miksi, eikö tieto kulje muullakin tavoin ? "Hallituksen pitää myös olla tarpeeksi arvovaltainen" - miksi ? Mitä tämä epämääräinen arvovalta on ja kuka sen määrittelee ? Auktoriteettiuskoa pönkittävä "arvovalta" ja toiminta, joka pohjautuu tasa-arvoon ja Petrin kaipaamaan erilaisuuden hyväksyntään, ovat kaukana toisistaan. Toimiva seura saa arvovaltansa tulostensa ansiosta.

Ongelman ratkaisemiseksi esitän, että hallitus joko pykälää muuttamalla tai herasmies sopimuksella tekisi ratkaisun, että kahta kautta pitempään 15 vuoden sisällä samaa henkilöä ei valita hallitukseen, ja että jokaisessa vaalikokouksessa siihen valitaan vähintään yksi (mieluiten useampi) ensikertalainen. Varmaa on, että siedettävän kulkumatkan (n. 200 km ?) säteeltä Hgistä ehdokkaita löytyy.

Hallituksessa tulisi olla myös enemmän ei-hesalaisia ja valinnassa se periaate, että työtehtävät esim. julkaisutoiminnassa eivät vaadi hallituksen jäsenyyttä. Kiintiöperiaate (näin monta sieltä ja täältä) pois hallituksen jäsenen valinnasta. Se seikka, että hallituksen jäsenet eivät vapaaehtoisesti halua jättäytyä tehtävästään on mielenkiintoinen ja kysymyksiä herättävä: mikä hallituksessa houkuttelee, miksi verenvaihtoa pelätään ?

**Ongelma 2: Seura ei ns. keskustele eikä toimi riittävästi arkeologisen toiminnan kehittämiseksi.** Näin maalaisen vinkkelistä katsoen seura tekee FA:n kautta erittäin tärkeää työtä. En epäile, että kukaan seuran jäsen haluaa kyseenalaistaa FA:n julkaisemista ja sen kehittämistä. Ongelmaksi onkin muodostunut laimeus muussa keskustelussa, joka sopinee termin "arkeologian asema suomalaisessa yhteiskunnassa" alle.

Itselleni hyvin järkyttävä kokemus oli seuran viime kevään vuosikokous Savonlinnassa, jossa käsiteltiin arkeologisen seuran lausuntoa "Alueellisen muinaismuistohallinnon kehittämistoimikunnan" mietinnöstä. Itse olen jäävi tätä mietintöä arvioimaan ja korostankin, että nyt en puhu mietinnöstä vaan siitä käydystä keskustelusta. Tässä mietinnössä meille oli pitkästä aikaa tarjottu vaihtoehtoinen

malli arkeologisen toiminnan organisoinnille Suomessa. Tämä ja helmikuussa valmistuva uusi mietintö antavat konkreettista, tässä ja nyt meitä koskettavaa materiaalia siitä mitä on olla arkeologi 1990-luvun Suomessa. Jokaisella seuran jäsenellä on tästä asiasta varmasti oma mielipide.

Uskallan väittää, että seuran hallitus tietoisesti tai mikä pahempaa, tiedostamattaan, pyrki juntaamaan ensimmäisen komiteamietinnön käsittelyssä kaikkien jäsenten yhteiseksi mielipiteeksi oman kantansa tavalla, jossa ei kysely tai tuettu erilaisia lähestymistapoja. Samalla se kertoi jäsenistölle oman kantansa sananvapaudesta.

Toivon, että hallitus ja Muinaistutkija käyttää pian aukeavaa toista mahdollisuuttaan ja kannustaa jäsenistöä ottamaan kantaa meitä koskeviin asioihin eri foorumeissa ilman jyrätyksi tulemisen pelkoa. Hallituksen on osoitettava olevansa jäsenistön asialla ja sen luottamuksen arvoinen.

Olennaista ei ole pilkkua villatan tutkia ko. mietintöjä vaan pohtia erilaisia toimintamalleja suomalaisen arkeologian kehittämiseksi kunkin ihmisen omaa luovuutta ja kokemusta hyödyntäen. Joskus tuntuu siltä, että arkeologit luulevat erilaisen mielipiteiden esittämisen automaattisesti johtavan johonkin konkreettiseen tapahtumaan mikä ei oman kokemukseni mukaan koskaan pidä paikkansa. Esim. Muinaistutkijan palstoilla käyty ideointi muinaismuistolain sisällöstä ei vielä muuta itse lakia, siihen tarvitaan "raskaampaa tykistöä".

**Ongelma 3: Kuka ehtii ja jaksaa.** Tiedän, että meillä kaikilla on kiire. Jo alle kymmenvuotiaana opin, että jos jossain kokouksessa ehdottaa jotain, se tyrmätään sillä "ettei kukaan ehdi". Siispä ehdotankin, että erilaisia toimintoja varten perustetaan työryhmiä, jotka suunnittelevat ja toteuttavat hankkeen, joka voi olla vaikka matkan tai teekutsujen järjestäminen tai kyselyn tekeminen jäsenistön suhtautumisesta arkeologiseen seuraan/komiteamietintöihin/Petri Halisen saunailtoihin jne.

Näihin työryhmiin tulisi vaatia ehdotonta kierrätysperiaatetta niin, että nimenomaan uudet jäsenet, joista monet ovat työttöminä, pääsisivät mukaan seuran toimintaan. Tärkeintä on se, että hallitus ei tyrmää jäsenistöltä tulevia ehdotuksia ivallisesti hymyillen ilmoittaen jo etukäteen, "ettei kannata, tämä ei ole Don Quijote-seura".

**Ongelma 4: Jäsenistö ei tunne seuraa omakseen.** Tähän ehdotan nimettömänä tehtävää kyselyä kaikille jäsenille, jossa tiedustellaan juuri sinun kantaasi seuran ja sen sisäisen sananvapauden kehittämiseen. Tärkeää on taata se, että jos kyselyn kautta saadaan konkreettisia ehdotuksia, niitä myös pyritään toteuttamaan, eli seura osoittaa sen, että se välittää meistä.

**Ongelma 5: Seura ei tiedä mitä varten se on olemassa.** Jos (yleisellä tasolla puhuttaessa) joku organisaatio on ylihuolissaan ulkoisen kuvansa kiiltävyydestä, passiivinen, pelokas, ylikontrolloiva, pelkää verenvaihtoa tai uusia vaikutteita, on tämä usein merkki sisäisestä heikkoudesta tai päämäärien epämääräisyydestä. Tuolloin seura tai sen jäsenet eivät oikein tiedä mitä varten koko seura on olemassa, minkä seurauksena jäsenet vieraantuvat seurastaan.

Tähän Petrikin viittasi kysellessään seuran perustamisen syiden perään. Vaikka arkeologiseen seuraan mielestäni eivät päde kaikki em. adjektiivit - parhaiten sopinee "uusien vaikutteita pelkäävä" - olen sitä mieltä, että seuran päämäärien selkiennyttäminen, mihin jäsenistön tulee osallistua, aktivoi myös toimintaa.

Siinä suhteessa on ole Petrin kanssa samaa mieltä, että seuran päämääränä tulisi olla vain arkeologian tason nostaminen, mikä on enemmän oppilaitosten ja itse po. työtä tekevien tahojen tehtävä, vaan ennen kaikkea arkeologien etujärjestönä toimiminen. Tämä edellyttää reagointia ja aktiivista vaikuttamista tämän päivän todellisuuteen.





## Voi noita varpaita!!

Anne Vikkula

Viimeisessä Muinaistutkijan numerossa Eeva-Liisa ja Hans-Peter Schulz osoittivat, miten oikeassa olinkaan kirjoittaessani arviota Torsten Edgrenin osuudesta *Den förhistoriska tiden* teoksessa *Finlands Historia I* (Fennoscandia archaeologica X). Kyseessä ei ollut perinteinen kirja-arvostelu vaan pikemminkin arvio siitä, miten yksi kirja heijastaa paljon suurempaa ongelmakenttää. Valitettavasti kirjoitin sitä australialais-amerikkalaisen inspiroivan tiedeilmapiiirin hurniossa enkä täysin ottanut huomioon, miten kyvytöntä tälläkäläinen arkeologikunta on keskusteluun. Avoimempi lukija olisi ymmärtänyt sen kokonaisuuden, mistä kirjoitin, eikä ottanut yhtä seikkaa irralleen muusta yhteydestä. Mutta yritän nyt sanoa asian uudelleen ja tällä kertaa suomeksi, niin että ehkä perillemenemisen mahdollisuudet ovat hieman paremmat.

Schulzien ajattelutapa on juuri sitä, mitä päätäni seinään iskien yritän vastustaa: kaikki, jotka eivät ole minun puolellani, ovat minua vastaan. Olen tietoisesti välttänyt ottamasta kantaa itse kysymykseen, onko Varikkoniemi bluffi vaiko ei. Näin siksi, että olen toki nähnyt, ettei asiasta saa ilmaista mitään muuta kuin hymistelyä. Jokainen vähänkin kritisoiva sana aiheuttaa piikkikkaita huomautuksia, joiden tarkoituksena on sanoa: "Älkää tulko lähemmäs tai puren."

Varikkoniemen mukaan ottaminen kirjoitukseeni oli vain yksi esimerkki vaaroista, joita keskustelemattomuus aiheuttaa. Mainintani sitä koskevasta merkittävästä kritiikistä perustuu - toden totta - kahvipöytäkeskusteluihin. Sitä ovat esittäneet useat henkilöt, joilla on tietoa faktoista ja pätevyyttä arvioida niitä, ja ne ovat sisällöltään sitä luokkaa, että jos ne ovat oikeita, on suuri osa Varikkoniemi-tulkintoista pötyä. Minulla ei ole halua eikä kykyä sen enempää hyväksyä kuin kyseenalaistaakaan tuota kritiikkiä, mutta luotan sen esittäjiin siinä missä Schulzeihin. Olen myös vakuuttunut siitä, että kritiikki on ollut Edgrenin tiedossa.

Arvostelussani pyrin myös tuomaan julki sen, että meillä tuijotetaan painettuun tekstiin kuin Jumalan sanaan. Tämä näkyy Schulzien ajattelussa. Närkästyneenä minulle huomautetaan siitä, että kyllä Edgrenin käytettävissä on ollut kaivauskertomukset ja jopa artikkeli. Väliäkö sillä, ovatko tulkinnat oikeita, kunhan se on painettu. Ja päinvastoin - mitä ei ole painettu, ei ole olemassa. Schulzien Varikkoniemi-artikkeli on suhteellisen tuore eikä voida olettaa, että esitettyä kritiikkiä vielä olisi ehditty julkaista. Tästä syytä olisin pitänyt parempana, että olisi annettu ajan kulua, ennenkuin tieto pannaan teokseen, jota luetaan paljon ja josta ennenpitkää syntyy faktoja. Tarkka lukija olisi myös tajunnut, että kirjoituksessani esitin samalla kritiikin esittäjille toiveen julkaista perusteensa. Toivottavasti he jaksavat luottaa päänsä pysymiseen paikallaan ja uskaltavat sen vielä kaikista vaaroista huolimatta tehdä.

Totuus muinaisuudesta ei synny valtion keskusviraston käytävillä demokraattisena päätöksensä (vrt. Kokkonen, Jüri, FA X, s. 4). Todellisuus on aikoinaan eläneiden ihmisten ajatuksissa, emmekä me niihin pääse käsiksi, koska meilläkin on jokaisella oma todellisuutemme - täysin toisessa ajassa ja ympäristössä. Sen läpi me tulkitsemme niitä vähii lähteitä, joita meillä on. Ainoa totuus ovat muinaisuudesta jääneet jäljet. Niitä voidaan lukea väärin ja jopa vääristellä, mutta meillä pitäisi tietysti olla sen verran uskoa kollegoihin, ettemme ainakaan viimeksimainittua pitäisi ensimmäisenä mieleen tulevana vaihtoehtona. Hysteerinen puolustaminen kuitenkin valitettavasti pistää vähitellen epäilemään, koska rehellisyys ei vaadi jatkuvaa varpaillaan oloa.

Schulzit esittivät niinkään omituisen kysymyksen: ketä minä neuvon. Tällä kertaa en ole neuvonut ketään. Olen ainoastaan esittänyt näkemykseni siitä, mihin kyvyttömyys keskusteluun johtaa. Tiedän hyvin itse olevani saman jääräpäisyyden tulos enkä tunne pystyväni kommunikaatioon yhtään sen paremmin. Ei kai se estä yrittämästä ja lausumasta julki sitä, että koen tilanteen ahdistavana ja masentavana. Vai onko tämä taas sitä ajattelua, että "kaikkihan tuon tietävät, mikä tuo luulee olevansa"?

Mikä tuo luulee olevansa? Ei kai hän sentään kirjoittajaa neuvo, epäilevät Schulzitkin. Miten minä vaivainen lisensiaatti voisin "neuvoa" dosenttia ja osastopäällikköä? Eihän sellainen sovi, auktoriteetteja täytyy kunnioittaa. Suureksi kauhuksi kaikille minun täytyy kertoa, että olisi hyvinkin paljon asioita, joissa minä voisin neuvoa dosentteja ja pomoja, jos he olisivat halukkaita ottamaan sen vastaan. Ajatus siitä, että nuoremman ja kokemattomamman pitäisi hiljaa vaieta, on huolestuttava. Professori Ezra Zubrov Buffalon yliopistosta New Yorkin osavaltiota kävi Helsingissä luennoimassa mm. arkeologian opiskelusta USA:ssa. Hän kertoi opetuksen heillä pyrkivän siihen, että opiskelijoista tulee parempia kuin opettajansa. Ajatus järisytti. Vanhat ja viisaat saavat tyydytyksensä siitä, että heidän oppilaansa hankkivat tietoja ja taitoja tuottaakseen uutta ajattelua ja uutta metodiikkaa myös heille. Upeaa, mutta se edellyttää sukupolvien väliseen keskusteluun ja mielipiteenvaihtoon kehoittamista titteleiden taakse eristäytymisen sijaan.

Olen pahoillani, Eve ja Peter, mutta niin metsä vastaa kuin sinne huutaa. Myönnän ärsyntyneeni suunnattomasti siitä typeryydestä, jolla esittämäni kritiikkiä on luettu. Joko kirjoitan asioista, joita ei voi nähdä, jos herkäät varpaat ovat turvonneet peittämään näkökentän, tai sitten olen syntynyt väärään maahan. Joka tapauksessa kysymys siitä, onko Varikkoniemi Suomen kuninkaan hallintokaupunki vaiko tuikitavallinen hämäläiskyläpahanen ei voisi minua enää kiinnostaa vähemmän. Siitä asiasta kun ei saa keskustella.





Arkeologian harrastajat ANGO ry  
Pekka Rantanen



## ARKEOLOGIAN HARRASTAJIEN JÄRJESTÄYTYMINEN PÄÄKAUPUNKISEUDULLA

### Angon perustaminen

Arkeologian harrastus virisi pääkaupunkiseudulla -90-luvun taitteessa Tiedekeskus Heurekan aloittaessa Jokiniemen kaivaukset Jan Fastin johdolla. Jokiniemen kaivaussuunnitelma perustui siihen, että kaivajina toimivat vapaaehtoiset alan harrastajat. Nimien keräys aloitettiin syksyllä -89 Heurekassa järjestetyssä rautakausi-näyttelyssä.

Harrastajien rekrytointi onnistui erinomaisesti. Tutkimuskohde, kampakeraaminen asuinalue, osoittautui runsaslöytöiseksi ja siten myös kaivajien kannalta mielenkiintoiseksi. Jokiniemen ukon, viisituhatvuotiaan savi-idolin löytymisen myötä Jokiniemen maine kasvoi ja seuraavana vuonna ilmoittautui entisten lisäksi mittava joukko uusia harrastajia.

Helsingin yliopiston avoin korkeakoulu aloitti samoihin aikoihin arkeologian opetuksen Vantaan työväenopiston yhteydessä. Näin tuli niin kaivajille kuin mulle arkeologiasta kiinnostuneille kätevä mahdollisuus lisätä arkeologian tietämystään.

Vuoden -91 syksyllä näytti siltä, että Jokiniemen kaivausten kesän -92 rahoitus oli uhattuna. Kaivausten jatkuminen haluttiin varmistaa perustamalla yhdistys, joka toimisi tarvittaessa vastuullisena kaivausten järjestäjänä. 9.1.92 perustettiin Arkeologian harrastajat ANGO ry kotipaikkanaan Vantaa ja toimialueenaan Uusimaa.

Yhdistyksen toiminta lähti heti vilkkaasti käyntiin puheenjohtajaksi valitun Jouko Ahtolan johdolla. Kun mukaan saatiin sekä innokkaita kaivajia että opiskelijoita, jäsenmäärä nousi nopeasti 70:en. Vankka pohja tuloksekkaalle arkeologian harrastukselle pääkaupunkiseudulla oli luotu.

### Angolaiset kaivauksilla

Jokiniemen kaivaukset ovat kiinnostaneet harrastajia vuosi vuoden jälkeen. Tähän ovat vaikuttaneet ratkaisevasti Jan Fastin innostunut ja harrastajia kannustava ote kaivausten johdossa sekä uudet mielenkiintoiset löydöt. Jokiniemen tulevan kesän kaivausten mielenkiinto kohdistuu maanviljelykseen ja karjanhoitoon liittyviin muinaisjäänköksiin.

Ango on päättänyt tänä vuonna aloittaa oman kaivaustoiminnan Karjaalla. Kohteena on tyyppilliseen kampakeramiikkaan ajoittuva asuinpaikka, joita ei Karjaalla ole aiemmin tutkittu. Kaivauksen laajuus riippuu opetusministeriön suopeudesta asialle. Odotamme tuloksia ja kokemuksia mielenkiinnolla.

Myös muille Uudellamaan kaivauksille, kuten Espoon ja Karjaan kansalaisopistojen järjestämille kaivauksille, ovat angolaiset osallistuneet joukolla. Innokkaimmat harrastajat ovat olleet mukana kaukaisemmillakin kaivauksilla. Yhteyksien ja kokemusten lisääntyessä angolaisia nähdään kaivauksilla ympäri Suomennientä entistä useammin.

Kaivauksiin liittyvä tärkeä harrastustoiminta on löytöjen jälkikäsitteily: puhdistaminen ja ryhmittely. Jälkikäsitteily laajentaa näkökulmaa kaivauksella tapahtuvasta toiminnasta kohti tutkimustulosten tulkintaa ja ymmärtämistä.

### **Matkat, retket ja opinnot**

Suosittuja toiminnan muotoja ovat edelleen matkat ja retket. Angon ensimmäinen monipäiväinen matka suuntautui Ahvenanmaalle 14.-16.5.1993. Matkassa yhdistyivät sopivassa suhteessa Ahvenanmaan esihistorian 'teoria ja käytäntö', keskiajan historia sekä vapaa yhdessäolo. Matkan onnistumiseen vaikutti ratkaisevasti asiantuntevan ja innokkaan oppaan Milton Nunez'n panos. Tulevaisuudessa angolaisten matkat suuntautunevat myös Suomen rajojen ulkopuolelle, Skandinaviaan ja Baltiaan.

Päivän mittaisten bussiretkien kohteina ovat olleet Turun seudun, Karjaan ja Hämeen muinaisjäännökset. Niihin on tutustuttu sekä löytöpaikoilla että museoissa. Retkillä on saatu nauttia asiantuntevasta opastuksesta, mikä onkin ollut onnistumisen perusedellytys kohteiden ja aikataulun huolellisen suunnittelun ohella. Tutustumisenarvoisia kohteita on runsaasti myös aivan lähialueilla, mm. Espoossa, joten retkiä riittää!

Muita toteutettuja harrastusmuotoja ovat olleet keramiikan valmistuskurssi, löytöjen esittelyluennot ja jäsenten tekemien matkojen esittelyt. Näitä tullaan järjestämään jatkossakin kysynnän mukaan.

### **Yhteydenpito jäseniin**

Yhteydenpito hallituksen ja jäsenistön välillä on hoidettu jäsentiedottein, joita on toimitettu vuosittain seitsemän. Tiedote on nopea keino välittää tiedot tulevasta tilaisuuksista ja tapahtumista jäsenille, samoin keino kertoa toteutuneesta toiminnasta. Tiedotetta on tarkoitus jatkossa kehittää enemmän vuorovaikutteiseksi, avata palstatilaa myös lukijoille.

Yhdistyksen alkutaipaleella jäsenistön innostus arkeologiaan ja harrastustoimintaan on ollut suurta. Jatkossakin on tärkeää, että kaikki jäsenet, niin nuoret kuin varttuneet, niin vasta-alkajat kuin konkarit, tuntevat yhdistyksen omakseen. Aina vaanii vaara, että toiminta keskittyy pienen piirin sisäänlämpiäväksi touhuksi ja karkottaa ulkopuoliset.

Elintärkeää yhdistyksen ja arkeologian harrastuksen kehittymiselle on tiivis yhteydenpito Museovirastoon ja arkeologian ammattilaisiin. Vain näin voidaan taata lähituntuma arkeologian kehitykseen ja säilyttää harrastustoiminta vireänä.

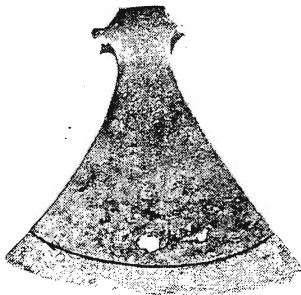
### **Valtakunnalliseen yhteistyöhön**

Aktiivisten arkeologian harrastajien määrä on kasvanut viime vuosina eri puolilla maata ja useita pieniä harrastajaryhmiä on syntynyt varsinkin maakuntamuseoiden ympärille. Paikallisen harrastajaryhmän tai yhdistyksen resurssit ovat kuitenkin varsin rajalliset. Tämä Angonkin toiminnasta saatu kokemus on herättänyt ajatuksen voimien kokoamisesta valtakunnallisesti. Myös Museovirasto on tukenut ajatusta valtakunnallisesta yhteistyöstä.

Suunnitelmana on perustaa pohjoismaiden malliin valtakunnallinen yhdistys, joka hoitaisi keskitetysti julkaisutoimintaa, yhteyksiä viranomaisiin ja pohjoismaisiin harrastajajärjestöihin sekä järjestäisi omaa kaus- ja koulutustoimintaa. Valtakunnallinen toiminta ei korvaisi paikallista harrastustoimintaa, vaan täydentäisi sitä.

Valtakunnallisen yhdistyksen jäsenkunnan muodostaisivat aluksi henkilöjäsenet, alueelliset yhdistykset toimisivat kannattajajäseninä. Myöhemmin, kun alueellisten yhdistysten toiminta kattaa koko maan, yhdistys voisi siirtyä liittomuotoiseen organisaatioon.

Toivokaamme, että ajatus valtakunnallisesta yhdistyksestä saa innostuneen vastaanoton kautta maan, ja että jäseniksi liittyvät arkeologian harrastajat voivat nauttia harrastuksestaan yhteistyön myötä entistä enemmän.



Helena Partanen



## MIKKELIN HARRASTAJA-ARKEOLOGIT

Lähes kuusi vuotta sitten järjestettiin Mikkelin kansalaisopistossa arkeologian peruskurssi. Luennoitsijaksi oli kutsuttu maakunnallinen arkeologi Leena Lehtinen. Kolmekymmentä asiasta kiinnostunutta kuunteli herpaantumatta Leenan vauhdikasta esitystä. Kipinä arkeologiaan syttyi parinkymmenen hengen rinnassa niin, että päätettiin perustaa seutukunnalle oma yhdistys.

Meitä kiinnosti enemmän käytäntö kuin byrokratia, niinpä liityimme jaostona paikalliseen koti-seutuyhdistykseen, Mikkeli-Seuraan. Samalla saimme kokoontumistilaksemme seuran hallinnassa olevan yli 100 vuotiaan talon. Mikkeli-Seura varaa vuosittain pienen summan postimaksuihin ja muihin pikkukuluihin. Ulkoiset seikat ovat siis kunnossa.

### Harrastus on opiskelua

Tärkeintä on sisältö. Olemme järjestäneet alusta alkaen omia koulutustilaisuuksia. Opettelimme lukemaan peruskarttaa ja käyttämään kompassia, piirtämään kivikasoja mittakaavassa sekä toimimaan luonnossa. Nykyään koulutustilaisuudet ovat eri aiheisiin liittyviä, kuten kalliomaalauksiin, konservointiin, uskomuksiin jne. Pintapöiminta on kuulunut koko ajan kevääsiin harrastuksiimme. Aluksi oli vaikea tunnistaa kiviä, rautakuonaa, palanutta savea ja kerran jopa viikinkiaikainen helmikin sai kyytiä. Harmittelemme asiaa vieläkin. Itsekullakin oli kotonaan minigrip-pusseissa kauniita luonnonkiviä, epämääräisiä murikoita, ruostuneita rautasineitä sekä tiilen- ja kukkaruukun palasia. Sitä kun ei voi koskaan tietää... Leenalla oli hauskaa aarteitamme tutkiessaan.

Tiedonjano karttui. Oli niin paljon asioita, joista ei ollut hajuakaan. Mikkelin kansalaisopisto taipui toivomustemme edessä ja järjesti meille arkeologian approbatur-opetusta. Toistakymmentä jäsentä urakoi sen kunniakkaasti läpi. Sen jälkeen lyöttäydyimme kimppaan lahtelaisten ja helsinkiläisten kanssa saadaksemme jatko-opetusta Lahteen. Nyt osa meistä ajaa Lahteen lauantaisin kuuntelemaan cum laude approbatur-luentoja. Kun on hullu, on sitten tarpeeksi hullu! Viime lauantaina luennoitsija kysyi, haluaisiko joku jatkaa laudaturiin saakka?! Voi Luoja!

### Rikas maaperämme

Mikkelin harrastaja-arkeologeilla ei ole puutetta kohteista. Asuinpaikkamme oli myös esi-isien suosimaa aluetta, voimme siis lähes ovesta ulos mennessämme tehdä löytöjä. Kivikirves kukkapenkissä on tuttu juttu. Meillä on hyvät suhteet alueen maanviljelijöihin, joten voimme käyskennellä pelloilla rauhassa.

Kyyhkylän rikkaat rautakautiset pelot ovat joka vuosi inventointimme kohteena. Silmää harjoitamme Moision pelloilla. Huhupuheet kaupungilta kertovat nimittäin, että viemäriä kaivaneet työmiehet olisivat löytäneet jotain ja heittäneet pois. Mekin olemme löytäneet ja säästäneet.

Vanhon löytöpaikkojen lähialueet eivät tietenkään ole yksinomaan mielenkiintomme kohteita. Etsimme koko ajan uusia muinaismuistoja. Ja reviiiri on laaja. Yksi kulkee Keski-Suomessa, toinen Hämeessä ja kolmas Kymenlaaksossa. Hän muuten löysi Luumäen ensimmäisen kivikautisen asuinpaikan vanhempiensa pelloilta. Tiesi mitä etsi.

Jokaisella on haaveensa. Joillakin se on jo toteutunut ja rima nousee. Puulaveden ensimmäi-

nen kalliomaalaus on erään harrastajamme löytämä. Hän oli ystävänsä kanssa taipaleella etsien kalliomaalauksia ja ystävä etsi valkoselkätikkää. En muista löytyikö sillä matkalla tikkoja. Mutta Hahlavuori pääsi kalliomaalusten löytölistalle.

Jokaiselle tuntuu tulevan mieleiseksi jokin alue. Luontaiset edellytykset meillä on kivi- ja rautakauteen. Joku on kiinnostunut historiallisen ajan arkeologiasta, josta meillä on todella vähän tietoa. Vesistörikkaudestamme huolimatta joukkoomme ei ole tullut sukeltajia. Yhteistyötä urheilusukeltajien kanssa on viritelty.

#### Kaavoitus ja maankäyttö

Olemme ottaneet rakkikoiran roolin. Valvomme silmät tarkkoina seutukunnan maankäyttöä. Kun maan pintaa jossain rikotaan, on paikalla tarkkasilmäinen harrastaja. Olemme oppineet tarkkailun kantapään kautta.

Muutama vuosi sitten päätettiin oikoa 5-tietä Mikkelin pohjoispuolella. Linjaus vedettiin poikki Visulahden ja sille oli siunaus sekä Mikkelin kaupungin, että maalaiskunnan valtuustoilta. Emme olleet silloin vielä aktiivisia. Tielaitos alkoi vetää linjauksia pitkin peltoja ja sitten heräsimme. Sen lisäksi, että linjaus kulki talojen päältä ja vieritse tuhoten peltoja, se kulki myös oletetun Visulahden rautakautisen asuinpaikan halki. Vihelsimme pelin poikki ja harrastaja-arkeologien johdolla, yhdessä alueen asukkaiden ja muiden aktiivien kanssa pistettiin pystyyn Visulahti-liike.

Alkoi vimmatu muinaismuistoalueen suojeleminen. Kirjoitimme kirjelmiä, annoimme haastatteluja, keräsimme nimiä, seisoiimme torilla ja istuimme haukuttavina kaupungintalolla. Päätäjät huomasivat, että olimme tosissamme. Ei ollutkaan enää niin hienoa tehdä tyhmiä päätöksiä. Tielinjaus muutettiin pohjoiseen. Kaikki talot pelastuivat, meluhaitat siirtyivät, pelot varjeloutuivat ja ihmiset olivat tyytyväisiä. Niin harrastajinkin. Tuntui siltä, että vuosikymmenen hyvä työ tuli tehtyä. Oli ylpeää olla harrastaja-arkeologi.

Toisella kerralla myöhästyimme pari vuotta sitten kun Mikkelin kaupunki rakensi tien Tuukalaan. Vappuna löysimme ensimmäisen rautakautisen keramiikan palan jäätyneestä multakasasta. Kaupunki maksoi pelastuskaivauksen, jotta sai tien valmiiksi.

Katselemme ympäristöämme sillä silmällä. Varokaa.

#### Kaivaukset ja retket

Käytännön kaivaustyöhön olemme tutustuneet seudulla tehdyissä kaivauksissa. Jotkut ovat menneet merta edemmäs kalaan, Ruotsiin, Tanskaan, Israeliin. Olemme sopineet kaivausten johtajien kanssa, että voimme käydä kaivamassa. Meillä on vapaus mennä ja tulla. Ahkeria ja uteliaita olemme kiusaksi saakka. Arkeologit Leena Lehtinen ja Hannu Poutiainen ovat jaksaneet opettaa ja valistaa meitä. Harmina on se, että työssäkäyvinä meillä ei ole aina mahdollisuutta lähteä auttamaan.

Kaikkein suosituimpia retkiä tehdään luontoon eväsreppun kanssa. Koko päivän kulkeminen ystävien kanssa metsässä on parasta. Löytyy muinaisjäänteitä tai ei. Olemme tehneet yhdessä matkoja ympäri Etelä-Suomea. Ulkomailakin on käyty. Seuraava matka on huhtikuussa Viroon.

#### Harrastaja-arkeologit

Jäsenkirjeitä lähtee kerrallaan yli 50. Aktiivisia harrastajia on parinkymmenen tienoilla.

Mielenkiintoiset tutustumiskohteet tuovat mukaan harvemmin mukana käyviä. Ikäjakauksen on koululaisesta eläkeläiseen, miehiä ja naisia. Ammattialat ovat monipuoliset; maanviljelijöitä, lääkäreitä, terveydenhoitohenkilöstöä, pappeja, vanhainkodin johtajia, raittiusseiteitä, opettajia, museoapulaisia jne.

Ryhmällä ei ole puheenjohtajaa, vaan yhdyshenkilö, joka hoitaa jäsenkirjeet, joita on n. 9 vuodessa, sekä tekee emäseuran tarvitsemat paperityöt. Kokoukset/koulutustilaisuudet ovat vapaamuotoisia. Kaikki kukat saavat kukkia.

Leena Lehtinen on ryhmämme "äiti". Hänen asiantuntemuksensa on meille kullannarvoista. Mikkelin seudulla on muutaman vuoden työskennellyt myös Hannu Poutiainen. Hän otti myös meidät siipiensä suojaan. Molempien arkeologien tuki on ollut meille elintärkeää. Olemme yrittäneet auttaa heitä heidän työssään, silminä, korvina ja ahkerina käsinä.

Mikkelin harrastaja-arkeologit ovat alusta alkaen ylläpitäneet omaa kirjastoa Mikkelin kirjaston opintolokusalin takahuoneessa. Kirja- ja lehtileikekokoelmaa on täydennetty tarpeen mukaan. Kirjastoon on hankittu myös parikymmentä alueen peruskarttaa. Lainaaminen on maksutonta ja jokainen huolehtii itse lainauksesta.

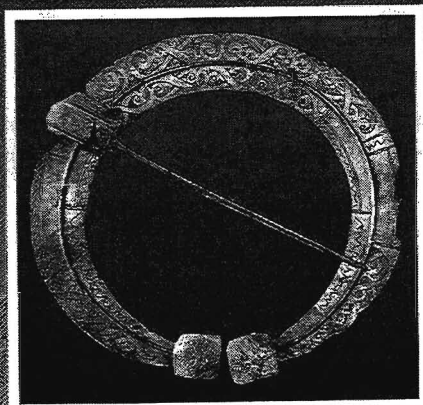
Olemme tehneet esityksen Suomen Kotiseutuliittoon, jotta se huomioisi harrastaja-arkeologit. Vastaus oli tosi nurja. Olen sitä mieltä, että Kotiseutuliitto nukkui onnensa ohi. Arkeologia on nouseva ja elävä harrastusmuoto. Odotamme innolla suunnitteilla olevan valtakunnallisen järjestön perustamista. Hajallaan olevat yhdistykset voisivat saada paljon hyvää aikaan ja olla museovirastolle ja ammattiarkeologeille todella aarteita. Meillä on yhteinen päämäärä, jonka hyväksi haluamme tehdä työtä. Tarvitsemme siihen opastusta ja vinkkejä ja annamme vastapainoksi vainukoiran tarkkuutta ja paikkakunnan tuntemusta.

On mukavaa olla harrastaja-arkeologi.

## KALMISTOJEN KERTOMAA

Rautakautinen Mikkelin seutu  
idän ja lännen välissä

Told by the Graves - the Mikkelin  
District in the Iron Age,  
between East and West



## MIKKELIN TAIDEMUSEO

Mikkeli Art Museum

17.6.-11.9.1994

## SAVOLINNAN TAIDEMUSEO

Savolinnan Art Museum

18.9.-27.11.1994

Mikkelin taidemuseo

Ristimäenkatu 5, p. (955) 719 424

Avoimena ti-su 12-18, la 12-15

Mikkeli Art Museum

Ristimäenkatu 5, tel. (955) 719 424

Open Tue.-Sun. 12-18, Sat. 12-15

Savolinnan taidemuseo

Olavinkatu 40, p. (957) 571 712, 571 719

Avoimena ti-su 11-17

Savolinnan Art Museum

Olavinkatu 40, tel. (957) 571 712, 571 719

Open Tue.-Sun. 11-17

Anneli Keränen



Arkeologian harrastustoimintaa Turun seudulla

Syksyllä 1989 joukko arkeologian harrastajia käytti hyväkseen Turun yliopiston Avoimen korkeakoulun tarjoamaa tilaisuutta opiskella arkeologiaa. Monet luentojen kuuliijoista olivat harrastaneet arkeologiaa jo aikaisemmin, osa oli vasta-alkajia. Joukko, joka vielä keväällä 1990 oli mukana luennoilla, halusi harrastaa arkeologiaa myös jatkossa. Opiskelu ja harrastaminen jatkui syyskaudella 1990, kun Turun Työväenopistolla järjestettiin aiheeseen liittyviä luentoja. Varsinaista organisoitua toimintaa alkoi syntyä keväällä 1991, kun Turun maakuntamuseon ystävät ry:n arkeologista toimintaa haluttiin kehittää. Jäsenistön keskuudessa suoritettiin kysely siitä, oliko arkeologian toiminnan laajentamiseen kiinnostusta. Kyselyyn vastanneista koottiin ryhmä arkeologian harrastajia suunnittelemaan ja koordinoimaan tulevaa toimintaa. Tämä ryhmä kokoontuu edelleen kerran kuussa ja lisäksi tarpeen mukaan, pohtimaan uusia ajatuksia ja toteuttamaan hyväksi havaittuja.

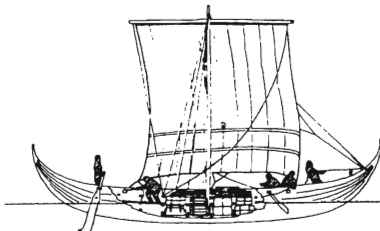
Näin oli saanut alkunsa Turun maakuntamuseon ystävät ry:n arkeologian ryhmä. Sen toimialueena on lähinnä Turun maakuntamuseon toimialue ja tehtävänä on mm. tiedottaa arkeologisista tapahtumista, järjestää retkiä ja luentoja ja toimia yhteistyössä Turun maakuntamuseon, Turun yliopiston ja Museoviraston kanssa.

Turun maakuntamuseon ystävät ry:n arkeologian ryhmä julkaisee Arkeologia NYT! - Arkeologi NU! - tiedotetta, joka syntyi palvelemaan niitä asialle vihkiytyneitä, jotka haluavat jakaa tai saada ajankohtaista tietoa arkeologiasta. Tieto-sanan saa tässä yhteydessä ymmärtää melko väljästi. Turun maakuntamuseon ystävät ry:n jäsenistä noin 200 on ilmoittanut olevansa kiinnostunut Arkeologia NYT! - Arkeologi NU! - tiedotteesta. He saavat sen jäsenetuna. Ei-jäsenet voivat tilata tiedotetta. Tiedotteessa julkaistaan artikkeleita ja tiedotuksia, jotka koskevat Turun maakuntamuseon toimialueeseen liittyvää arkeologista aineistoa ja/tai sellaista arkeologista materiaalia, jonka voidaan katsoa kiinnostavan Turun maakuntamuseon toimialueen arkeologian harrastajia.

Arkeologisen ryhmän aloitteesta on järjestetty retkiä mm. Ruotsiin Birkaan ja Turun ympäristökuntien alueilla sijaitseville rautakautisille asuinpaikoille sekä arkeologinen luentosarja keväällä 1994 Turun suomenkielissä työväenopistossa Turun maakuntamuseon kanssa yhteistyössä. Kahtena kesänä on yleisölle järjestetty tutustumistilaisuus käynnissä olleeseen kaivaukseen. Harrastajat ovat tehneet raudanvalmistuspaikkojen etsintäretken ja käyneet tutustumassa Perniön muinaispolkuun. Kalannin esihistoriallisille kohteille tehtyyn retkeen on osallistuttu yhdessä Kalannin/Uudenkaupungin arkeologian harrastajien kanssa. Ruskon kunnassa järjestetyllä arkeologisella retkellä oltiin mukana. Maastokohteiden lisäksi saatiin tutustua käynnissä olevaan kaivaukseen ja sen löytöaineistoon. Paimion Kansalaisopiston järjestämässäluentotilaisuudessa kuultiin kesän kaivausten tuloksia. Harrastajat ovat olleet mukana pystyttämässä informaatiotauluja Halikon Rikalan kalmistoalueelle ja samassa yhteydessä suorittaneet pintapointintaa Rikalan linnavuoren ja Rikalan kalmistoalueen välisellä peltoaukealla.

Turun maakuntamuseon ystävät ry:n arkeologian ryhmä on organisoitunut esitelmä-tilaisuuden, jonka aiheena oli "Suomalaisten rooli viikinkien maailmassa". Arkeologin työskentelyyn laboratorio-olosuhteissa harrastajat ovat tutustuneet sekä vierestä seuraten että itse kokeillen. Luento maaperänäytteistä arkeologisen tutkimuksen osana edelsi omin käsin tehtyä Spot-testikokeilua. Harrastajille on järjestetty jälkityökurssi, joka koostui yhden illan luennosta sekä yhden illan työkentelystä löytöjen parissa. Kokeelliseen arkeologiaan on tutustuttu Turun Kuralan Kylämäen kokeiluverstaalla, jonka tiloissa toimii kolmatta vuotta arkeologian harrastajille tarkoitettu esihistoriallisen keramiikan valmistusryhmä. Kuralan Kylämäen tiloissa on kokoonnuttu tapaamaan helsinkiläisiä arkeologian harrastajia, kun he olivat saamassa oppia esihistoriallisen keramiikan valmistuksessa. Silloin oli tilaisuus kertoa vieraille valokuvien, sanoin ja diaprojektorin välityksellä arkeologisista kokemuksista.

Arkeologien "kesätyöpaikoilla", kaivauksilla, harrastajat ovat saaneet olla mukana kaivausjohtajien myötävaikutuksella. Esim. seuraavat kohteet ovat tulleet tutuiksi: Kaarina Muikunvuori, Laitila Kodjala, Paimio Toispuolajannummi, Turku Katarinaan (ent.Kaarina) Kirkkomäki. Amatööriarkeologeille on järjestetty kaivauksia Paraisten, Kaarinan, Dragsfjärdin ja Kemiön alueella.

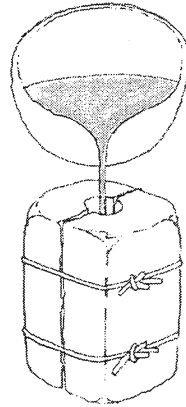


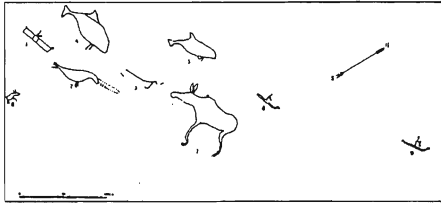


Kansainvälisyyttä suomalaisten amatööriarkeologien elämään tuovat vuosittain järjestettävät yhteispohjoismaiset NAU - leirit. Vuonna 1992 tämä leiri järjestettiin Suomessa, Turun saaristossa, Hiittisten ja Rosalan saarissa. Kaivauspaikka oli Hiittisten Kyrksundetissa. Osanottajina oli harrastajia Suomesta; Pohjanmaalta, Helsingistä, Mikkelistä, Kemiöstä, Paraisilta, Turusta, Ruotsista; Gotlannista ja Manner-Ruotsista sekä Tanskasta. NAU-93 järjestettiin Tanskassa. Suomesta oli mukana ainakin kolme arkeologian harrastajaa. Ensi kesänä leirin järjestelyistä vastaa Fär-saaret.

Arkeologian harrastajien toimintaa tulevaisuudessa kahden vuoden kokeiluvaiheen jälkeen suunnitellaan organisoitavaksi pysyvämmäksi.

Kiinteän yhteistyön arkeologien kanssa toivotaan jatkuvan molemminpuolisen hyödyn saamiseksi.





Pohjakartta Rödöyn saaren kalliopiirroksista.



Hihtäjää esittävä kalliopiirros oli aikanaan niin uutta, ettei sitä uskottu edes mahdollisiksi! Tässä Rödöyn mies sivakoi.



Ja tältä näyttää kalliopiirros nykyajassa.

KESKISUOMALAINEN

16.2.1994

# Lillehammerin ukkeleilla on esihistoriallinen tausta

Lillehammerin talviolympialaisten lajisymbolit poikkeavat raikkaasti aiemmissä kisoissa käytetyistä, mikä ei ole ihme, kun idea on vuosituhansien takaa. Kun kisojen neilijäsenmen graafikkoryhmä sai tehtäväkseen suunnitella kisojen graafisen ulkoosan kansalliselta pohjalta, ryhmän jäsen graafinen suunnittelija Sarah Rosenbaum keksi Norjan kivikautiset kalliopiirroksiset, otti suunnittelun lähtökohdaksi maailman vanhimman hihtokuvan ja loi "kivikautisia nykuryhtymä" -kuvaa.

## Rödöyn saaren sivakvoja

Maailman vanhin hihtokuva on napapiirin tuntumassa Norjanmeren rannikolla Nordlandin läänin Rödöyn saarella. Meren äärellä 22 metrin merenpinnan yläpuolella on kymmen nelimetrin suuruisen kalliopiirroskenttä. Kentässä on yhdeksän vaakakallioon uurrettua kuviota: kaksi hirveä, kaksi valasta, hylje, kaksi venettä pyyntimiehineen (toinen kuva on epämääräinen) ja kaksi hihtäjää. Kuvat ovat kivikautisia ja noin 4500–4000 vuotta vanhoja.

Skandinaviassa on esihistoriallisena aikana ollut tapana tehdä vaakakallioihin uurrettuja kalliopiirroksia. Kuvat jakautuvat ajallisesti ja alueellisesti kahteen ryhmään. Vanhempi kivikautista perinnettä ovat pohjoisen pyyntikulttuurien eli metsästäjien, kalastajien ja luonnon antimien kerääjien tekemät elämäntilpiirsinä liittyvät pääasiassa saalis-eläinten ja pyytäjien kuvat. Eteläisen Skandinavian nuorempaa pronsaikautista perinnettä olevien kalliopiirrosten kuvien aiheet liittyvät maanviljelykseen.

Kallio kuvat ovat osa aikansa ihmisten maailmankuvaa, uskontoa. Ne siis kuuluvat kulttiin ja niiden tarkoitus on ollut tavalla tai toisella vaikuttaa tekijöidensä onneen.

## Kiistaa tulkinnoista

Rödöyn kuvat löytyivät syksyllä 1929 ja norjalainen arkeologi Th. Petersen tutki ja julkaisi ne jo vuonna 1930. Piirroksiset ilmestyivät myös hänen maanmiehensä Gjutorm Gjessingin kalliotaidetta koskevassa teoksessa vuonna 1936. Gjessing piti kahta kuviota hihtäjinä, mutta ruotsalainen arkeologi Gustaf Hallström kiisti tulkin ja esitti kyseessä olevan venekuvien sijaan perusteella, että hihtäjien kuvia ei oltu aiemmin löydetty! Rödöyn hihtäjien kuvat poikkeavat kuitenkin Rödöyn venekuvista ja muiden kalliopiirrosten yleisistä venekuvista. Sittenkin hihtäjien kuvia on löydetty muualtakin.

Itä-Karjalassa, Vienanmeren ja Äänisen rannoilla on nimittäin kivikautisen pyyntikulttuurin kalliopiirroksia. Näissä kuvissa on myös hihtäjiä; joskus kallioon on hakattu jopa hihtäjän jättämä latu ja yhden tai kahden sauvan jäljet.

## Ei hihtokuvia Keski-Suomesta

Rödöyn hihtäjien käsissä olevan kuokkamaisen esineen tarkoitusta on paljon pohdittu

— erikoinen saavamalliko? Itä-Karjalan kalliopiirrosten hihtäjien sauva tai sauvat ovat "normaaleja".

Suomesta ei ole löydetty lainkaan kalliopiirroksia, mutta sitä vastoin Itäisestä Suomesta on löydetty vesien äärellä nousevista pystykallioista punamultaväriä maalattuja kalliomallauksia, joiden kuvien aiheet ovat Skandinavian pyyntikulttuurien kalliopiirrosten kaltaisia eli pääasiassa ihmishahmoja, hirviä ja veneitä. Keski-Suomesta tunnetaan kolme kalliomallauksista ei ole löydetty hihtäjien kuvia.

Vaikka on selvää, että Fennoskandian asukkaat ovat valmistaneet ja käyttäneet talvikulkuneuvoja (vanhimmat löydetty muinaisten rekiä jalakset ovat n. 9000 vuotta vanhoja), emme vielä tiedä milloin ja missä sukusi keksittiin ja kuinka se kehittyi. Tätä kehityskulkua "tutkitaan" pariaikaa Norjassa, Ruotsissa ja Suomessa.

Norjan ja Itä-Karjalan hihtäjien kuvat ovat siis vanhimpia, vaan eivät ainoita todistetta hihtämisestä, sillä Fennoskandiasta on löydetty vajaa 300 esihistoriallissa muinaisuskua. Ne, jotka on ajoitettu luotettavalla radiohiili menetelmällä ovat kuitenkin toistaiseksi yhtä lukuunottamatta rautakautisia (500 eKr. — 1200 jKr.). Ainoa poikkeus on Sallasta löydetty, 3000-luvulle eKr. ajoitettu esine, jota pidettiin aiemmin jalaksena, mutta jonka on nytemmin esitetty olevan sukusi. Jos esine on sukusi, se poikkeaa suuresti myöhempien aikojen sukista.

JANNE VILKUNA

Yusta. Suomen kal  
liomaalau

Unto Salo



**"Rautakautinen kolonisaatio ja maankäyttö Turun (Maarian) Vähäjokilaaksossa."**  
Elina Salorannan pro gradu -työn tarkastelua ja kommentointia

Elina Salorannan pro gradu -tutkimus (tammikuu 1994. 112 s., 44 liitesivua ja 2 erillistä karttaa; Turun yliopiston kulttuurien tutkimuksen laitos, arkeologia) kuuluu Turun yliopiston ja Åbo Akademin projektiin Muuttuva miljöö - muuttuva yhteisö, jossa on tutkimusosuus myös Joensuun yliopistolla. Tutkimus on luonteeltaan asutus- ja miljöö-, nimeksi sosiaalishistoriallinenkin. Sen lähteinä ovat Vähäjokilaakson rautakautiset kiintojäännökset, nim. 23 varmaa tai mahdollista kalmistoa, joista useat on jo aikaisemmin analysoitu ja ajoitettu, n. 25 asuinpaikkaa tai asuinpaikkaan viittaavaa muinaisjäännöstä, 20 kuppikiveä ja -kalliota, pari aarretta tai muuta kätköä sekä muutama hajalöytö. Turun yliopiston ja Turun maakuntamuseon Vähäjokilaakson inventointiprojekti sekä museoviraston ja maakuntamuseon pelastuskaivaukset ovat lisänneet tietoja asuinpaikoista ja kuppikivistä huomattavasti, mutta paljastaneet muutaman kalmistonkin. Asuinpaikat ja kuppikivet ulottavat rautakautisen miljöön aikaisempaa jonkin verran laajemmalle, vaikka enimmäkseen niistä sijaitsevatkin vanhojen kalmistojen liepeillä. Kirjoittaja toteaa, että kuppikiviä esiintyy suhteellisen kaukanakin kalmistoista, joten ne eivät liity näihin niin kiinteästi kuin yleisesti on ajateltu. Kuppikivet kuuluvat joka tapauksessa Vähäjokilaaksossakin rautakauden yleisiin muinaisjäännöksiin, - mutta tarjoavat vaikeasti ajoitettavina mahdollisuuden vain väljään ja siis epätarkkaan käsittelyyn. Ongelmallinen on myös monen koekuopituksesta tai satunnaisesti tunnetun asuinpaikan tarkka ajoitus. Siksi tutkimus rakentuu kalmistollisen selkärangan varaan.

Toisen lähtökohdan muodostaa historiallisen ajan asutus, tarkemmin sanoen kyläntonttien, peltojen ja niittyjen sijainti, kylien rajat ja jakokuntalaitos. Kirjoittaja tarkastelee rautakauden asutusta ja ympäristönkäyttöä niiden näkökulmasta lähtökohdanaan se todennäköisyys, että asutus jatkuu rautakaudesta keskiaikaan ainakin niissä kylissä, joista tunnetaan nuoremman rautakauden kalmistoja tai asuinpaikkoja. Asutuksen jatkumiseen liittyy tällöin hyvin todennäköisesti jatkuvuus myös ympäristön käyttöön, mm. peltojen, niittyjen, laidunten osittaisessa samanpaikkaisuudessa; rautakautista ympäristönkäyttöä voidaan tällä edellytyksellä tarkastella keskiaisten ja myöhempien kylänrajojen, vieläpä isonjaonaikaisten peltojen, niittyjen ja joutomaiden näkökulmasta.

Rautakautisen asutuksen yleistä levintää on vanhastaan selvitetty ajoitettujen kalmistojen tai hautojen avulla, ja itse leviä-misprosessista on tehty yleisiä päätelmiä hautauspaikojen samanlaisuuden tai erilaisuuden perusteella. Mutta asutusprosessin tarkempaan selvittämiseen, kysymykseen, mistä uudistalon perustajat ovat kussakin tapauksessa todennäköisesti tulleet, tarvitaan myös historiallisen ajan tietoja, nim. kylä- ja jakokuntalaitosta. Tällöin edellytetään ensinnäkin asutuksen kyläkohtaista jatkuvuutta. Lisäksi edellytetään, että itse kylänkin asutus on jo rautakaudella voinut kasvaa kaksi- tai useataloiseksi, kuten voitaneen päätellä, mikäli kylässä on samanaikaisia kalmistoja; tämän esitti jo Ella Kivikoski Suomen esihistoriassaan. Mutta uudistaloja on voitu perustaa myös sellaisille lähialueille, joita myöhemmät kylänraajat erottavat emäkylästä mutta jotka ovat säilyttäneet käyttöoikeutensa yhteisalueisiin, nim. metsiin, laajoihin niittyihin ja saariin; tällaiset kylät muodostavat jakokunnan. Kun kahden tai usean kylän yhteisomistuksen syntyminen selittyy alkuperäisestä yhteisomistuksesta - yhteisomistuksia ei tietävästi myyty, vaan ainoastaan perittiin - jakokuntia voidaan käyttää asutushistoriallisina kehyksinä myös rautakauden osalta, mikäli jakokunnan kylissä on ollut rautakautista, historialliseen aikaan jatkunutta asutusta. Jakokunnista, joita on voitu myös myöhemmissä järjestelyissä myös jakaa pienemmiksi, on tietoja jo ajalta ennen 1400-lukua, ja on sanomattakin selvää, että rautakauden asutushistorian kannalta tärkeimpiä ovat alkuperäiset, jakamattomat jakokunnat. (Lisättäköön, että jakokunnan ulkopuolelle perustettuja uudistaloja,

jotka eivät liene olleet rautakaudellakaan harvinaisia, ei tietystikään jakokuntalaitoksen puitteissa tavoiteta. Niiden alkuperää voidaan silti tarkastella ainakin yleisesti, ts. hautamuodon ja hautaustapojen perusteella, mutta yksityiskohtaisemminkin, jos paikannimet ja asutustarinat tarjoavat lisäaineistoa).

Kirjoittaja käyttää edellä esitettyä ajatuskehittelyä, joskaan ei määrittele sitä aivan täsmällisesti. Hän katsoo jonkin kylän asutuksen jatkuneen rautakaudesta keskiaikaan, jos sen alueita tunnetaan nuoremman rautakauden kalmisto tai asuinpaikka. Menettely on oikeutettu, sillä löytöaineisto on lukuisista syistä niin aukollista, ettei siltä voi edellyttää periodista toiseen todistettua jatkuvuutta. Arvioinnin luotettavuus riippuu tällöin itse lähteen ajoituksen luotettavuudesta, lähteen luonteesta ja lähdetietojen laadusta. Jos kyseessä on esim. yksittäinen merovinkiajan individuaalihautaus, kuten Raunistulan Kaniikinmäen, voi tietysti kysyä, riittääkö se todistamaan rautakautisen asutuksen pysyvyydestä ja sen jatkuvuudesta keskiaikaan.

Tutkimusmetodinään kirjoittaja käyttää rautakautisen aineiston topografista ja korologista sekä sijaintiympäristön topografista ja maaperäanalyysiä. Olennaisia kysymyksiä ovat siten muinaisjäännösten maastosijainti, maaperä, ympäristön pinnanmuodostus ja maaperä, muinaisjäännösten etäisyydet toisistaan sekä historiallisen ajan kyläntonteista, pelloista ja niityistä.

Näitä koskevan analyysin kirjoittaja on tehnyt selkeästi ja johdonmukaisesti ja päätynyt täsmällisiin ja monissa suhteissa uusiin ja todennäköisiltä tuntuviin tuloksiin. Tarkastelun peruselementtinä on mm. ruotsalaisessa tutkimuksessa yleinen asutusyksikön käsite. Asutusyksikön muodostavat ne kalmistot, asuinpaikat ja kuppikivet, jotka erottuvat toisistaan alueellisesti tai, mikä parempi, muodostavat alueellisesti erottuvia ryhmiä. Asutusyksiköjä kirjoittaja on erottanut Vähäjokilaaksossa kaikkiaan 18; näistä viisi lyhytaikaista ajoittuvat roomalaisaikaan tai kansainvaellusaikaan ja näyttävät hävinneen ennen rautakauden loppua. Kirjoittajan menettely ja tulokset puolustavat paikkaansa, vaikka niissä onkin tulkinvaraisuutta. Asutusyksiköjen arkeologiset todisteet varioivat näet lähdearvoltaan huomattavastikin, erityisesti asuinpaikkojen ja kuppikivien ajoittamisvaikeuksien vuoksi; onhan esimerkiksi mahdollista, että ns. uhrikuppeja on hakattu kiviin ja kallioihin vielä keskiajankin puolella. Asutusyksikön käsite on siten puhtaasti arkeologis-korologinen ja väljästi kronologinen.

Asutusyksikkö on useimmiten tulkittavissa "taloksi", yhteisessä taloudessa, useimmiten yhteisessä asunnossakin eläneen ihmisryhmän jättämäksi lähdekompleksiksi. Kirjoittaja puhuuakin yleistyksissään yksinäistalosuudesta, jota aikaisempikin tutkimus, mm. tämän kirjoittaja, on katsonut kalmistojen tavallisesti merkitsevän. Kansatieteellisessä tai historiallisessa kirjallisuudessa käytetty kyläkalmisto on ilmeisesti lainattu Karjalan kristillisistä hautausmaista, ja vainkei se liene kaikissa tapauksissa väärä, se on yleisterminä perusteeton.

"Kyläkalmistoina" voidaan näet pitää lähinnä sellaisia kalmistoja, jotka laajuutensa tai hautaustensa luvun vuoksi edellyttävät muunlaista tulkintaa. Niihin kuuluu tutkimusalueella ehkä ainoana Kärämäki. Sen tiedossa olevat haudat ja haudan-kaltaiset kiintojäännökset - haudoista vain osa on säälinyt kaivauksiin asti - ilmaisevat jo luvullaan, että paikkaa on vanhemmalla roomalaisajalla asuttanut perhettä suurempi ihmisryhmä, kenties kaksi ryhmää, sillä haudat muodostavat kaksi tiheytymäaluetta. Yhteisön poikkeuksellinen luonnetta ilmentävät myös rikkaat asehaudat, vaikkeivät ne luvultaan ylitäkään naisenhautojen määrää, sekä asehautojen muodostama rivi, ikäänkuin aseistettujen miesten joukko. Tavoitteidensa vuoksi kirjoittaja ei käsittele yksittäisiä kalmistoja, mutta Kärämäki olisi ehkä ansainnut lyhyen tarkastelun, koska sen erityispiirteet sopivat siihen poikkeavaan luonteeseen, jonka kirjoittaja ympäristäänalyysin nojalla katsoo Kärämäen asutuksella ilmeisesti olleen. Täten Kärämäki olisi tuonut selvemman lisänsä kirjoittajan sosiaalishistoriallisiin tarkasteluihin. Ympäristönkäytön näkökulmasta olisivat maininnan lisäksi ansainneet Kärämäessä todetyt kynnönjäljet; niiden roomalaisaikaisuudesta ei tosin ole selvää näyttöä.

Asutusyksiköt sijaitsevat pääasiassa Vähäjoen länsirinteillä Raunistulasta Paime-  
laan, suunnilleen 6 km:n mittaisella vyöhykkeellä; joen länsipuolella niitä on  
Halisissa, Koroisissa, Ravattulassa, Röntämällä ja Niuskalassa, ts. Aurajoen  
lähimaastossa. Vanhemman roomalaisajan kalmistot Kärsämäki ja Saramäki sijaitse-  
vat toisistaan n. 2600 m:n päässä, minkä kirjoittaja katsoo mahdollisesti kuvasta-  
van vanhimman asutuksen vaatimaa laajaa ympäristöä; probleemana tässä on  
mielestäni kuitenkin se, että kyseessä lienevät skandinaaviset (kirjoittaja mainit-  
see Kärsämäen veikeilläisyydenkin mahdolliseksi) siirtolaisasutukset, joiden  
lisäksi Vähäjoella on voinut olla myös vanhan väestön toistaiseksi tuntemattomia  
asuinpaikkoja. Roomalais- ja kansainvaellusajan asutusyksiköt sijaitsevat vaihte-  
levästi 400-1500 m:n päässä toisistaan. Toisiaan lähinnä sijaitsevien kalmistojen  
keskiarvoinen etäisyys on n. 500 m, ja suunnilleen sama se on rautakauden jälki-  
puolellakin.

Resurssianalyyseissään kirjoittaja lähtee useista premisseistä. Hän katsoo, kuten  
on luonnollista, että asuinpaikka valittiin intensiivisesti hyödynnettävän ympä-  
ristön mukaan; etäämmällä sijainneita alueita, kuten metsiä, niittyjä ja kalavesiä,  
käytettiin vähemmän intensiivisesti. Toisena lähtökohdana on otaksuma, että  
toimeentulo saatiin pääasiassa viljelystä. Vanhemmalla rautakaudella tämä olisi  
ollut kaskiviljelystä, aluksi paikallisesti satunnaista, mutta ajasta n. 200/300  
lähtien säännöllisin jaksoin samalla paikalla toistuvaa. Kaskiviljelyä otaksuessaan  
kirjoittaja tukeutuu Turun Mätäjärvestä ja Kaks Kerrasta sekä Piikkiöstä ja Paimi-  
mosta tehtyihin viljelyhistoriallisiin analyyseihin. Niiden mukaan varsinaiseen  
peltoviljelykseen olisi päästy vasta vasta merovinkiajalla, 600/700 jKr. (Mätäjär-  
ven ympäristössä tosin jo 500-luvulla, kuten Irmeli Vuorela ja Veli-Pekka Salonen  
esittävät). Myöhäisrautakaudella viljely olisi jo ollut kaksivuoroista rukiinviljel-  
lystä. Kysymystä peltoviljelyn alusta on tuskin vielä ratkaistu - huomattakoon,  
että siitepölyanalyyseissä puhutaan tässä yhteydessä ainoastaan tuulipölytteisen  
rukin viljelystä, joten on mahdollista, että muita viljoja olisi kasvatettu pelloissa  
jo aikaisemmin, rinnan kaskiviljelyn kanssa. Kirjoittaja on kuitenkin varmistikin  
oikeassa korostaessaan, että asuinympäristön parempi tai huonompi viljelyyn  
soveltuvuus oli asutuksen sijaintiin vaikuttavista tekijöistä keskeinen.

Kolmanneksi kirjoittaja otaksuu, että varhaisella rautakaudella oli käytetty kas-  
keaminen oli yksivuoroista, joka vuosi vaihtuvaa ja että se vaati suunnilleen kym-  
menvuotisen viljelykierron. Historiallisen ajan tiedot kaskeamisesta tosin puhuvat  
peräkkäisistäkin kylvöistä samaan kaskeeseen, kunnes sen kasvovoima oli ehtynyt  
(Sirelius). Niiden mukaan uusi kaskeaminen vaati pitemmän palautumisajan.  
Kirjoittajan ei silti tarvitse olla väärässä, jos rautakaudella oli opittu, että kaski-  
alueen kasvovoima palautui nopeammin, vaikkapa kymmenessä vuodessa, ellei  
kaskea köyhdytetty loppuun. vaikkapa kymmenessä vuodessa; Sireliuskin mainitsee  
hyväpohjaisia alueita kasketun jopa kahdentoista vuoden välein. Oliko näin  
laita jo rautakaudella, jää tietymättömäksi. Joka tapauksessa kiertävä kaskeami-  
nen vaati laajaa kaskeamiskelpoista aluetta verrattuna myöhäisrautakauden kaksi-  
vuoroiseen peltoviljelyyn. Viimeksi mainittu saattoi tyytyä paljon suppeampaan  
viljelyalaan, jolla talokohtainen tarve tuli tyydytetyksi.

Jos viljely oli toimeentulon pääasiallinen lähde, kuten kirjoittaja otaksuu, kuusi-  
henkinen perhe tarvitsi yksivuoroviljelyssä kymmenen vuoden vuosikiertoa otak-  
suen laskemien mukaan n. 30 ha:n viljelyalan. 30 ha:n alue merkitsee teoreetti-  
sesti ympyrää, jonka säde on 310 m. Tällainen viljelyalue kullakin asutusyksiköllä  
olisi siis pitänyt olla käytettävissään asuinpaikkansa (kalmistonsa) ympäristössä.

Sellaista otaksumalla kirjoittaja on maalajikarttojen avulla laskenut kunkin asu-  
tusyksikön maalajikoostumuksen. Sen tuloksena hän toteaa, että vanhemman  
rautakauden asutusyksiköt sijaitsevat alueilla, joilla keveiden hiesu- tai hie-  
tasavien osuus on yli 50%; ilmeisesti ne soveltuivat siis parhaiten aikansa viljely-  
tekniikkaan. Poikkeuksena on Kärsämäki, jonka alue on pääasiassa vieljelykel-  
vontonta hiekkaa. Tämä viittaa siihen, että maanviljelys oli Kärsämäen toimeentu-  
lossa ilmeisesti toissijaista, kuten kirjoittaja toteaa. Tämä seikka on voinut olla  
syytä Kärsämäen kalmiston häviämiseenkin, toteaa kirjoittaja ns. pikkugradus-

saan, ilmeisesti ajatellen, että Kärsämäen asutuksen muu perusta vähitellen murentui; muistettakoon, ettei Kärsämästä tunneta hautoja merovinkiajan tai ehkä kansainvaellusajan jälkipuolen jälkeen.

Nuoremman rautakauden asutusyksiköissä raskaampien savien osuus on suurempi, Virusmäessä 100%:nen. Ilmeisesti viljelytekniikka oli parantunut näiden muokkaukseen riittäväksi. Viljelytekniikan parantumisen osatekijät eivät arkeologisesta aineistosta ilmene eikä kirjoittaja sitä pitemmältä pohdi. Ehkä tässä kannattaa silti muistuttaa Mullin kalmiston aurankynnestä, joka merkinnee kyntötekniistä parannusta; sen ajoitus lienee kuitenkin jossakin määrin epävarma. Viikinkiajan löydöissä yleistyneet viikatteen kirjoittaja yhdistää voimistuneeseen karjanhoitoon, kuten on ennenkin tehty, sekä tämän taas kaksivuoroviljelyyn vaatimaan tehokkaampaan lannoittamiseen. Palaset sopivat yhteen.

Sopivan maaperän ohella kasket ja pellot edellyttivät tietysti sopivaa kosteutta, liukaveden pois juoksemista. Asutusyksikköjen sijainnista päätellen ne raivattiinkin tästä syystä rinteisiin, vieläpä nuoremmallakin rautakaudella; ojitushan tuli käyttöön vasta keskiajalla, monin paikoin maassamme paljon myöhemminkin (Sirelius). Nämä seikat selittävät, miksi asutus sijaitsi pääasiassa Vähäjoen länsipuolella: siellä oli maaperältään viljelykelpoisia rinteitä. Molemmat ehdot täytyivät myös Halisissa, Koroisissa, Niuskalassa ja Röntämäessä, niissä Vähäjoen länsipuolisissa kylissä, joihin syntyi rautakautista asutusta. Mutta ne eivät täytyneet ylempänä Vähäjoen itäpuolella, jonne asutus levisikin vasta keskiajalla.

Kirjoittaja yhdistää historiantutkimuksen tuloksia arkeologisiin näköaloihin, monissa kohdin onnistuneesti. Aulis Oja, Maarian pitäjänhistorian kirjoittaja, päätyi siihen käsitykseen, että Maarian vanhimmat jakokunnat, nim. Kärsämäen, Saramäen ja Kaerlan suurjakokunnat, olisivat syntyneet jo rautakauden puolella, vaikka jakokuntalaitosta on yleensä arveltu vasta keskiajalla syntyneeksi. Kirjoittaja yhtyy Ojan käsitykseen todeten, että Kärsämäen ja Saramäen jakokuntien ja niiden kylien rajat noudattavat Vähäjoen länsipuolella enimmäkseen luontaisia rajoiksi sopivia maastonmuodostumia, mikä puhuu niiden vanhuudesta, kun taas samojen jakokuntien kylänrajat Vähäjoen itäpuolella ovat geomorfologisia ja todistavat sellaisina myöhäisemmästä rajanmuodostuksesta. Niistä riideltiinkin 1400-luvulta lähtien kolme vuosisataa.

Kirjoittaja käsittelee lisäksi useita muita kysymyksiä, mm. Vähäjoen alueellista organisoitumista, mm. kärjälaitosta, muinaislinnoja, hiisien ja moisoiden ongelmaa, kristinuskon leviämistä ja Röntämäen kirkon syntyä. Hän pyrkii kiitettävästi nivomaan Vähäjokilaakson rautakauden historialliseen aikaan. Tehtävä on tutkimuksen nykyisellä asteella vaikea ja jää enimmäkseen muiden tutkijoiden käsitysten referoinniksi. Viisaan varovaisena kirjoittaja ei ota kantaa asioihin, joiden perustelu edellyttää historiallisen materiaalin hallintaa, ja esittää arkeologisen tutkimuksenkin erilaiset käsitykset enemmän referoiden kuin perusteita arvioiden. Mutta historiantutkimuksen tulokset välittävät pelkästään referoituinakin näköaloja ja houkuttelevat myös polemiikkiin. Samalla ne todistavat kirjoittajan huolellisesta ja sinnikkäästä pyrkimyksestä todelliseen tutkimiseen eikä vain pro gradu -työstä selviämiseen. Tämä käy ilmi myös tutkimuksen tiiviistä kielenkäytöstä ja hyvästä tyylistä.

Mielestäni kirjoittaja on kyennyt piirtämään aiheestaan perustellun ja vakuuttavan, yleiseltäkin kannalta näköaloja avaavan kuvan. Hän on vienyt asutusarkeologista tutkimusta ympäristöhistorialliseen suuntaan yhdistämällä arkeologisen aineiston onnistuneesti ympäristöanalyysiin. Onnistuneesti hän on myös hyödyntänyt aikaisempaa arkeologista ja historiallista sekä Ruotsin asutusarkeologista tutkimusta. Lähteiden luonteen vuoksi tutkimukseen sisältyy myös tulkinnavaraisuutta; sen monestakin kohdasta voidaan keskustella. Kokonaisuuden hallintaan verrattuna tämä on kuitenkin toissijaista. Elina Salorannan tutkimus on projektin näkökulmasta erinomainen suoritus.



## HELSINGIN YLIOPISTOSTA VALMISTUNEITA OPINNÄYTEITÄ



**Paula Purhonen**, Suomen myöhäisesihistorialliset ristiriipukset ja varhainen kristillisyyys. Lisensiaatin tutkielma, maaliskuu 1992, 270 s. + 137 s. liitteitä.

Suomen varhainen kristillisyyys ilmenee kulttuurihistoriallisena ja yhteiskunnallisena muutosprosessina, jonka asteittaista ja alueellista etenemistä on mahdollista seurata arkeologisin tutkimusmenetelmin, mutta jonka lopputulos ei ole enää arkeologiaa, vaan historiallisin menetelmin todettavissa. Tutkimuksen tarkoituksena on tarkastella Suomen arkeologisessa kirjallisuudessa esitettyjen aihetta koskevien käsitysten paikkansa pitävyyttä ja pyrkiä selvittämään erityisesti kristinuskon leviämisen aikataulua, uuden uskonnon tulosuuntia ja -tapoja sekä kristinuskon omaksumisen sosiaalisia ja yhteiskunnallisia seurauksia.

Tutkimusaineistona ovat Suomesta ja luovutetusta Karjalasta tunnetut n. 30 ristiretkiaikaista ristiriipusta, muu rautakautinen kristillistä symboliikkaa sisältävä arkeologinen löytöaineisto, kaikki em. alueilta tunnetut ristiretkiaikaiset ruumishaudat ja -kalmistot (49 muinaisjäännöstä, yht. n. 600 hautaa) vertailuaineistona eräitä vanhempia ruumiskalmistoja ja nuorempia hautausmaita (yht. 21 muinaisjäännöstä) sekä varhaisimmat Suomea koskevat kirjalliset lähteet.

Ristiriipusten osalta on esitetty ryhmittely, vertailumateriaali, löytöyhteydet ja ajoitus sekä esineelliset, ikonografiset ja tyylilliset lähtökohdat. Ruumiskalmistojen ja -hautojen osalta on selvitetty hautaustavoissa kristinuskon vaikutuksesta tapahtuvaa vähittäistä muutosta ja sen ajalliset ja alueelliset kiinnekohdat. Tarkastelun perusteella on päädytty lopputulokseen, jonka mukaan varhaisvaiheen "kristillinen hautaustapa" ei edellyttänyt esineetöntä hautausta, pääsääntöisesti aseetonta kylläkin. Arkeologisen löytöaineiston prosessin eri aikatasoille antamat puitteet sopivat hyvin kirjallisten lähteiden antamiin ajankohtiin.

Ristiriipukset esiintyvät Suomessa joko miestenhaudoissa tai lastenhaudoissa, joissa molemmissa ristin esiintyminen tulkitaan primsignaatiosta johtuvaksi. Osa ristin sisältäneistä rikkaista miestenhaudoista on jo ristiretkiajan alkupuolelta, minkä perusteella uuden uskonnon olisi ensimmäisenä omaksunut yhteisön ylin sosiaalinen kerrostuma. Kristinuskon vähittäinen soluttautuminen olisi sitten rikkonut yhteiskunnallisia ja sosiaalisia rakenteita yhteisön sisältä päin ja luonut pohjaa koko väestön kääntymiselle ja alueelliselle valloittamiselle.

**Minna Lönnqvist**, ARCHAEOLOGICAL CULTURE OF THE AMORITES. Part I: Ancient Syria - the Centre of the Amorite Culture? Lisensiaatin tutkielma, syyskuu 1993, 221 s. + 39 liitettä.

Muinaisen Lähi-idän kansoihin kuuluneiden amorilaisten arkeologista jäämistöä ei ole aikaisemmin laajalti tutkittu. Assyriologien keskuudessa on vahvasti epäilty minkäänlaisen amorilaisille ominaisen aineellisen kulttuurin olemassaoloa. Amorilaisia koskevat tutkimukset ovatkin rajoittuneet lähinnä kielitieteeseen tai muinaisissa raunioikummuissa esiintyvien tuhokerrostumien analyysiin. Amorilaisten katsotaan tekstilähteiden perusteella mm. tuhonneen sumerilaisten sivilisaation. Mesopotamian teks-

teissä amorilaiset esiintyvätkin sivistymättöminä, nomadista elämänmuotoa harrastavina barbaareina. Kuitenkin tiedetään, että toisella vuosituhannella eKr. amorilaiset olivat jo osittain kaupunkilaistuneet. Historian kuuluisin amorilainen lienee kuningas Hammurabi, joka perusti Vanhan Babylonian maailmanvallan.

Tutkijat ovat olleet erimielisiä siitä, ovatko Vanhan testamentin mainitsemat amorilaiset samoja kuin esim. Mesopotamien lähteissä mainitut. Palestiinan arkeologiseen tutkimukseen on vahvasti juurtunut ns. amorilaishypoteesi, jonka mukaan Syyriasta saapuneet amorilaiset tuhosivat varhaispronssikauden kaupunkikulttuurin Palesittinassa - näin näin Palestiina siirtyi muutamiksi vuosisadoiksi nomadiseen "pimeään aikaan". Tarkoitukseni on tässä työssä ollut amorilaisten aineellista kulttuuria koskevan kuvan luominen, sillä emmehan muutoin pysty testaamaan Palestiinaa koskevan hypoteesin paikkansa pitävyyttä. Palestiinasta ei nimittäin ole löytynyt merkittäviä nuolenpäätökstejä, jotka valaisisivat ongelmaa.

Johtolankoina olen käyttänyt amorilaisia koskevia tekstilöytöjä. Olen pyrkinyt niiden perusteella erittelemään ne rauniokumpukerrostumat, joihin liittyy historiallista todistusaineistoa amorilaisatuksesta. Tekstilöydöt osoittavat, että keskipronssikaudella amorilaisten asuma-alue keskittyi muinaiseen Syyriaan. Olen kolmea arkeologista metodia käyttäen pyrkinyt hahmottamaan mahdollisimman monipuolisesti amorilaisten aineellisessa jäämistössä esiintyviä yhdenmukaisuuksia. Päämetodeitani ovat olleet: stratigrafia, typologia ja -erityisesti- spatiaalinen analyysi. Viimeksi mainitun menetelmän avulla olen saanut rajattua ns. amorilaisiksi luonehdittujen muinaisjäännösten kokonaisuuden. Kontekstuaalista lähestymistapaa noudattaen olen pyrkinyt myös jäljittämään amorilaisten muinaisia elintapoja.

Metodien avulla on piirtynyt selvästi rajattavissa oleva etninen jäämistö, joka valaisee amorilaisten vähittäistä siirtymistä nomadivaiheesta kaupunkikulttuuriin.

Päivi Luppi, Hämeen linnan keskiaikainen esilinna. Pro gradu 1992, 60 s., 25 liitettä.

Tutkielma käsittelee Hämeen linnan keskiaikaista esilinnaa. Vuosina 1973-88 esilinnan alueella tehtiin entistämistöiden yhteydessä tutkimuskaivauksia. Tutkielmassa on yritetty selvittää kaivauksissa esille tulleita muuri- ja tornifragmentteja vertailemalla niitä uudelta ajalta peräisin oleviin karttoihin ja piirustuksiin. Tähänastiset käsitykset esilinnan keskiaikaisesta asusta perustuvat lähes yksinomaan kirjallisen lähdemateriaalin perusteella tehtyihin johtopäätöksiin.

Tutkielma on rajattu käsittämään keskiaikaa. Hämeen linnasta ei ole säilynyt keskiaikaista lähdemateriaalia, joten kaikki muuri-fragmentit on pyritty ajoittamaan rakennusarkeologisin menetelmin. Tri Knut Drake esittelee väitöskirjassaan Die Burg Hämeenlinna im Mittelalter päälinnan ja esilinnan pohjoiskulman rakentamista keskiajalla. Tästä työstä on saatu kiinnekohtia esilinnan ajoittamiselle. Keskiaikaisen esilinnan tunteminen antaa myös edellytykset ymmärtää linnan rakennusvaiheita.

Esinelöytöjä ei tutkielmassa ole käsitelty lainkaan, eikä luonnontieteellisiä ajoitusmenetelmiä ole ollut käytettävissä.



Hämeen linnaa on keskiajan lopussa ympäröinyt alaosaltaan harmaakivinen ja yläosaltaan tiilipintainen 1.5-2 metrin paksuinen kehämuri. Tuolloin esilinnassa on ollut viisi tornia. Muurit ovat kohonneet maanpinnasta lukien 10-12 metrin korkeuteen ja tornit noin 15 metrin korkeuteen. Muurin harjaa on kiertänyt puolustuskäytävä.

Hämeen esilinna kuuluu nk. parcham-järjestelmään. Esikuvana sille ovat Saksalaiselle ritarikunnalle tyypilliset linnat. Näissä linnoissa neliömäistä päälinnaa ympäröi sen kaikilta sivuilta esilinna. Esilinna muodostui puolustusmuureista ja siinä olevista torneista. Esilinnassa ei ollut asuintiloja, vaan se oli tarkoitettu varasto- ja puolustuskäyttöön. Päälinnan ja esilinnan kulkuyhteys hoidettiin päälinnasta tornille johtavien siltojen avulla. Hämeen linnassa tämä keskiaikainen rakennustraditio eli vielä 1600-luvulla.

**Taisto Karjalainen, Kohteensisäinen analyysi Kokemäenjoen Kraviojankankaan kivi-kautisella asuinpaikalla. Pro gradu 12.1.1993. 77 s.**

Pro gradu työssäni tutkin Kokemäenjoen Kraviojankankaan kivi-kautista asuinpaikkaa kohteensisäisen analyysin keinoin. Kohteensisäisessä analyysissä (intrasite spatial analysis) tutkitaan arkeologisin menetelmin kohteesta dokumentoidun aineiston ja etnoarkeologisten vertailujen avulla kohteen rakennetta.

Tutkimuksessani pyrin selvittämään, sisältääkö Kraviojankankaan varhaiskampakeraamiikan aikainen tutkimusmateriaali, jota ei ole tallennettu kohteensisäisen analyysin lähtökohtia silmälläpitäen kuitenkin tietoa, joka olisi relevanttia analyysin kannalta.

Kohteen rakenteen selvittämiseksi tutkin neljän löytöryhmän välisiä korrelaatioita sekä alueella tavattujen liesien sijaintia ja rakennetta. Lopuksi yhdistin korrelaatio- ja liesitutkimusten tulokset ja tein niiden perusteella johtopäätöksiä kohteesta, sekä arvioin tutkimustulokseen vaikuttaneita tekijöitä.

Tutkiessani Kraviojankankaan asuinpaikkaa kohteensisäisen analyysin keinoin, havaitsin, että lopputulokseen vaikutti mm. tutkimuskohteesta, kaivaus- ja dokumentointitavasta sekä tutkimustavasta johtuvat tekijät. Kohteen rakennetutkimuksen kannalta olisi tärkeää, että koko kohde olisi tutkittu. Kraviojankankaan tutkimuksessani oli käytössä kolmen kaivausalueen aineisto, joka ei kata koko asuinpaikka-alueen materiaalia, joten päätelmiä, jotka perustuvat koko aineiston tutkimiseen en voinut tehdä. Tutkimukseni perusteella voi kuitenkin havaita, että kohteen rakennetutkimuksella voi saada tuloksia myös aineistosta, jonka dokumentointia ei ole tehty kohteensisäistä analyysiä varten.

**Jan Fast, Stilart I:2 i mellersta och västra Nyland. Pro gradu 5.3.1993, 86 s.**

Stilart I:2 eller yngre tidig kamkeramik är en förhållandevis bristfälligt utforskad keramikstil i Finland. Genom utgrävningar på flere nya stenåldersboplatser i mellersta och västra Nyland har det tidigare ganska oanseliga fyndmaterialet av stilart I:2 erhållit märkbara tillskott. Utgrävningarna har mångstädes även lyckats klarlägga den nedre gränsen för bosättningen under den behandlade tidsperioden. De exakta strandlinjedateringarna möj-

liggöör uppläggandet av en inre stilkronologi i det aktuella området.

I avhandlingen presenteras fyndmaterialet från respektive boplatser i mellersta och västra Nyland, likaså ges en forskningshistorisk tillbakablick av forskningen kring stilart I:2 i Finland.

Vid tillverkningen av yngre tidig keramik har valet av avmagringsämne varit mycket begränsat. I syfte att klargöra råvaruresurser och tillverkningstekniska innovationer har det för tidsperioden vanligaste avmagringsämnet d.v.s. kalkstenen ägnats speciell uppmärksamhet. Kalkstenförekomsterna i sydvästra Finland har utträtts och kalkstenens betydelse och egenskaper vid keramik tillverkningen undersökts.

Avslutningsvis diskuteras den tidigare uppdelningen av stilart I:2 regionala undergrupper varvid en alternativ kronologisk gruppindelning förespråkas.



## JULKAISUJA

Janne Vilkuna, Toivakan esihistoria. Toivakan kirja, 15-33. 1993. Janne Vilkuna, Todistuskappale Hankasalmen vanhimmasta asutuksesta. Hankasalmen Joulu 1993, 4-6. Janne Vilkuna, Vain muutaman luunsirun tähden. (Lapinraunioista). Viitasaaren Joulu 1993, 21-23. Unto Salo, Varsinais-Suomen historian takainen aika. Täällä työn ja tiedon puistot, 8-23. Varsinais-Suomen Seutu-kaavaliitto 1993. Christian Carpelan, Comments on Sami Viking Age Pastoralism - or 'The Fur Trade Paradigm' Reconsidered. Norw. Arch. Rev., Vol 26, No.1, 1993, 22-26. Timo Salminen, Oliko Varrikkoniemessä Vanain linna vai tavallinen maatala? Hiidenkivi 1/94, 8-9. Katso SIHTI 3:n artikkelit sivulta 2.



**muinaistutkija**  
suomen ARKEOLOGISEN SEURAN tiedotuslehti  
1/1994

Toimitus:

Helena Ranta, museovirasto, PL 913, 00101 Helsinki.

Lauri Pohjakallio, vastaava toimittaja, Lounais-Härneen museo, Wahreninkatu 12, 30100  
Forssa. Puh. 916-55998.

\*\*\*\*\*

Ilmestyy neljä kertaa vuodessa. Painos 120 kpl. ISSN 0781-6790.  
YLIOPISTOPAINO, PIKAPAINO, Helsinki. 1994

# FENNOSCANDIA ARCHAEOLOGICA

\*

## HINNASTO

	ovh.	jäsenhinta
FA I	24,-	18,-
FA II	30,-	22,50
FA III	40,-	34,-
FA IV	56,-	42,-
FA V	76,-	57,-
FA VI	68,-	51,-
FA VII	68,-	51,-
FA VIII	68,-	51,-
FA IX	80,-	60,-
FA X	80,-	60,-

**Seuran julkaisuja ei ole tarkoitettu myyntivarastoon mätänemään, vaan kulumaan käytössä! Ei ole hinnoilla pilattu. Osta omasi pois!**

### **Jäsenhankinnat kätevimmin Helsingissä**

Eeva-Liisa Schulz

Museovirasto, PL 913, 00101 HELSINKI

Anne Vikkula

HY arkeologian laitos, PL 13 (Meritullink. 1 A 4), 00014 HELSINGIN  
YLIOPISTO

... ja Turussa

Kristiina Korkeakoski-Väisänen

TY arkeologian osasto, Henrikinkatu 2, 20500 TURKÜ.

**Seuran julkaisuja myy TIEDEKIRJA, os. Kirkkokatu 14, 00170  
HELSINKI, puh. 90 - 635 117.**