

MUINAIS- TUTKIJA

3. 1993



S I S Ä L L Y S

Vaalikokouskutsu.....	1
Aloittelevan arkeologin päiväkirjasta, osa II; kuinka näyttely tehdään (Tuija-Liisa Soininen)...	3
Lentokonearkeologiaa - Mainio kenttätyön kuvaus (Janne Vilkuna).....	8
Muinaisjäännösten merkitsemisestä (Tuula Heik- kurinen - Montell).....	14
Castella maris Baltici on ilmestynyt (Knut Drake).	16
Julkaisuja.....	18
Saksittua.....	20



VAALIKOKOUSKUTSU

Suomen arkeologinen seura ry:n sääntömääräinen vaalikokous pidetään torstaina 25.11.1993 klo 19 Helsingin yliopiston arkeologian laitoksella, os. Meritullinkatu 1 A 4, 1 krs.

Sääntömääräisinä asioina valitaan hallitukselle **puheenjohtaja** vuodeksi 1994, **kaksi hallituksen jäsentä** erovuoroisten tilalle kolmivuotiskaudeksi 1994-1996 sekä **kaksi tilintarkastajaa ja varatilintarkastajaa** tarkastamaan kuluvan vuoden tilejä. Erovuoroiset hallituksen jäsenet ovat Ulla Lähdesmäki ja Ari Siiriäinen. Edelleen sääntömääräisinä asioina hyväksytään **toimintasuunnitelma, liittymis- ja jäsenmaksun suuruus sekä tulo- ja menoarvio vuodelle 1994.**

Sääntömääräisten asioiden jälkeen Anne Vikkula näyttää enemmän tai vähemmän tai ei ollenkaan arkeologiaan liittyviä dioja **Australiasta**. Tilaisuuteen järjestetään pikkupurtavaa.

Tervetuloa

ESITYSLISTA

1. Kokouksen avaaminen ja laillisuuden ja päätösvaltaisuuden toteaminen
2. Esityslistan hyväksyminen työjärjestykseksi
3. Kokouksen puheenjohtajan valinta
4. Kokouksen sihteerin valinta
5. Kahden pöytäkirjantarkastajan valinta
6. Kahden äänenlaskijan valinta
7. Hallituksen puheenjohtajan valinta vuodeksi 1994
8. Kahden hallituksen jäsenen valinta kolmivuotiskaudeksi 1994-1996 erovuoroisten tilalle
9. Kahden tilintarkastajan valinta tarkastamaan kuluvan vuoden hallintoa ja tilejä
10. Kahden varatilintarkastajan valinta
11. Toimintasuunnitelman hyväksyminen vuodelle 1994
12. Liittymis- ja jäsenmaksun suuruudesta päättäminen
13. Tulo- ja menoarvion hyväksyminen vuodelle 1994
14. Uusien jäsenten hyväksyminen
15. Ilmoitusasiat
16. Muut esille tulevat asiat
17. Kokouksen päättäminen

ARKEOLOGIAA - ASUTUSHISTORIAA - OPPIHISTORIAA

Helsinki Papers in Archaeology No. 5 ja 6

HPA 5: RASI - Interaction between Coastal and Inland Societies in the Iron Age

- Vuorelä, The Past and Present Nature of the RASI Area
- Alanen, Kyllän ja kantatalojen nimien kerrostumat luoteisella Uudellamaalla ja Lounais-Iänneessä
- Tusa, Kylän muodostuminen - Kernealanjärven pohjoisrannan asutushistoriaa
- Fewster, Janakkalan Hakoisten kulttuurimaisema noin vuoteen 1800 - retrospektiivinen rekonstruktio

90 sivua + liitekartta

Hinta 60 mk

HPA 6: Salminen, Suomalaisuuden asialla. Muinaistieteen yliopisto-opetuksen syntyvaiheet n. 1877 - 1923

Yliopistolllisen arkeologianopetuksen synty tieteellisine ja yhteiskunnallis-aatteellisine vaikuttimineen.

74 s.

Hinta 50 mk

Ilmestynyt myös

Nykänen, Maanmittaustoimet arkeologiassa

Arkeologien kenttätyössä käyttämät maanmittausmenetelmät

55 s.

Hinta 30 mk

Tvauri, Viron keskiajan arkeologian ja numismatiikan bibliografia

20 s.

Hinta 15 mk

**Julkaisuja voi tilata suoraan arkeologian laitokselta
puhelin (90) 191 3576**

Tuija-Liisa Soininen

ALOITTELEVAN ARKEOLOGIN PÄIVÄKIRJASTA, OSA II; KUINKA NÄYTTELY TEHDÄÄN

(Osa I ilmestyi vuosia sitten Vareliassa otsikolla:
"Kuinka kaivauspaikka löydetään")

Kun Lauri Pohjakallio pyysi minua kirjoittamaan kommentteja Tampereen museon Pirkanmaan perusnäyttelyn esihistorian teosta, koitti vaikea hetki. Ensimmäkin näyttelyn teko on kesken, sen avautumista on jo kerran lykätty ja kaikessa kiireessä juuri nyt on se hetki, kun kaikki näyttelyyn liittyvät asiat leijuvat pyörremyrskyn omaisesti yläilmoissa odottaessaan, mihin ne saavat laskeutua paikoilleen; mitkä asettuvat kauniisti juuri sinne, minne pitikin, mitkä taas laukeavat jysähtäen lattialle. Kirjoittamista olisi helpottanut tieto, että koko näyttely varmasti aukeaa. Mutta onhan siihen nyt uskottava.

Siispä: Tampereella, Hämeen museon tiloissa avautuu 30.10. uusi Pirkanmaan esihistoriasta ja historiasta kertova perusnäyttely. Pirkanmaan esihistoria on kokonaisuudessaan näytteillä lähes parinkymmenen vuoden tauon jälkeen. Näyttelytyöryhmään on alunperin kuulunut allekirjoittanut, joka vastaa esihistorian osuuden suunnittelusta, Marjo-Riitta Saloniemen alueena on ollut kansatieteellinen osio ja näyttelyn visualisoinnin on suunnitellut arkkitehti Marjaana Kinnermä.

Esihistorian osuuden tulon näyttelyyn ratkaisi Anna-Liisa Hirviluodon toimiminen oppaana keväällä 1991 Tampereen museon kevätretkellä Hämeenlinnassa. Tällöin tutustuttiin mm. Terra Tavestorum-näyttelyyn. Museotoimenjohtaja Toimi Jaatisen mukaan Anna-Liisa oli tällä retkellä saanut hänet vakuuttuneeksisiitä, että Tampereelle olisi ehdottomasti saatava esihistorian näyttely. Elokuun lopulla sain odottamattoman työtarjouksen Jaatiselta ja työ alkoi heti syyskuussa.

Tuotakoon heti esiin, että allekirjoittaneella ei ollut mitään kokemusta näyttelynteosta. Työ oli aloitettava ruohonjuuritasolta: tutustuttiin Terra tavestorumiin ja Tukholman näyttelyihin. Sitten olikin ryhdyttävä töihin. Pirkanmaan esihistoriaa ei tietenkään ollut valmiiksi kirjoitettuna. Oli perehdyttävä siihen, mitä alueelta on löytynyt. Jo käsite Pirkanmaa on hieman hankala ja vailla selviä historiallisia rajoja. Koska näyttelyä tehdään kuitenkin nykypäivän ihmisille, jotka mieltävät itsensä pirkanmaalaisiksi, päädyttiin kertomaan tämän, pääasiassa 1900-luvulla luodun tietyn talousalueen menneisyydestä.

Näyttelyn teemaksi otettiin arkielämä. Tarkoituksena oli, että nykyihminen voisi astua ikäänkuin aikakoneeseen siten, että hänellä olisi mahdollisuus kuvitella itsensä esim. esihistoriallisella ajalla eläneen ihmisen asemaan, eri tilanteisiin, ongelmiin ja mahdollisuuksiin. Apuna on ollut tarkoitus käyttää värejä, valoja, miljöökuvia ja hienovaraisia ääniefektejä. Tämän vuoksi halusin esihistorian osassa tuoda esiin pääasiassa arkiesineistöä. Mielessäni kangasteli, että nykyihmisen on kenties helpointa samaistua menneisyyden ihmisen elämään, kun tarkastellaan erityisesti ns. primaaritarpeita ja niiden tyydyttämistä eri aikoina. Yritin siis aluksi pysyä kylmä-nälkä-pelko -sektorilla ja paneutua kertomaan, miten ihmiset järjestivät ravinnon, vaatetuksen ja asumisen vaihtuvissa ympäristöoloissa. Tässä tärkeää roolia esittivät elinkeinot ja niiden muuttuminen ajan mittaan. Tämän teeman avulla pyrittiin myös siihen, että periaatteessa voitaisiin

käsitellä Pirkanmaan historian kulkua samantyyppisesti esihistoriasta nykypäivään, koska perustarpeet ovat pysyneet muuttumattomina.

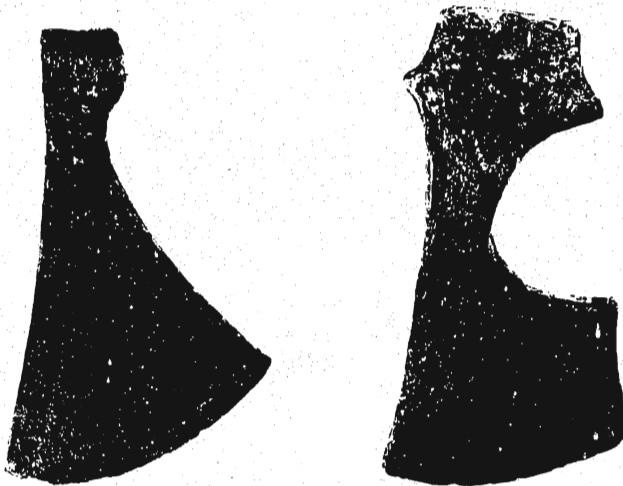
Alkulähtökohtien jälkeen teemat kuitenkin alkoivat rön-syillä ja lopputuloksena lienee jonkinlainen kompromis-si erilaisista teemoista, joissa kuitenkin arkielämä on ehkä säilynyt päällimmäisenä.

Esihistorian näyttelysuunnittelu kulki seuraavanlaisin askelin:

- Pirkanmaan esihistoriaan tutustuminen
- alueen löytöihin tutustuminen
- Hämeen museon kokoelmissa olevien esineiden invnetaario
- näyttelytarinan eli juonen teko
- deponointipyyntö museovirastoon
- näyttelyesineistön valinta Hämeen museon koko elmista
- rekonstruktioiden tilaaminen
- näyttelyvalokuvien kuvaaminen
- valokuvien tilaaminen museovirastosta
- piirrosten teko
- karttojen teko
- Hämeen museon esineiden konservointi
- näyttelytekstin tulostus ja käänätys
- esineiden asettelu sekä tuhat muuta asiaa

Kaikki työvaiheet vaativat oman työnsä eikä niistä voi poimia esim., mikä olisi ollut helpointa. Useimmat työt ovat itse asiassa olleet melkoisen mielenkiintoisia. Tietenkin takana on aina ollut pieni pelko omasta koke-mattomuudesta, mutta tässä asiassa lohduttivat näytte-lyarkkitehdin olemassaolo sekä tietoisuus siitä, että talossa on ihmisiä, jotka ovat ennenkin tehneet näytte-lyitä. Olen jaksanut myös useaan otteeseen kiusata ihmisiä käsikirjoituseepoksellani. Siitä ovat osansa saaneet niin Anna-Liisa, Matti Huurre kuin Esko Sara-smokin ja neuvot on otettu kiitollisuudella vastaan.

Se mikä kuitenkin oli vaikeinta, oli se, että arkeologinen esineistö ja sen ymmärrettäväksi tekeminen osoittautui olevan niin tyystin erilaista kuin mihin kansatieteen puolella oli totuttu. Ellen ole täysin erehtynyt, esihistoriallisen aineiston esiintuomiseen tarvitaan itse esineiden ja lyhyiden tekstien lisäksi myös tietoa siitä, miten niitä on käytetty, tarvitaan rekonstruktioita, piirroksia ja karttoja. Esim rautakautinen lukko kaipaa piirrosta sen toimintaperiaatteesta eivätkä tuluskivet ja -raudat itsessään paljasta, miten tuli tehtiin. Aivan lyhyet tekstit voivat myös mielestäni jättää esineen tylsäksi ja kuolleeksi. Jotta se heräisi elämään, olisi tarjottava tietoja siitä, miksi tällainen esine tehtiin ja miten sitä käytettiin. Toisaalta onhan sekin totta, että ihminen ei jaksakaan lukea seisaallaan pitkiä tekstejä. Luultavasti paras tulos syntyy tässä tapauksessa kompromissi



en tulkosena; esihistorian piirroksia, karttoja ja tekstejä vähennetään ja samalla näyttely saadaan jatkumaan luontevasti myös kansatieteelliselle puolelle.

Arkeologisen löytöaineiston erityisominaisuudet ovat olleet kuitenkin niin tässä kuin varmaan muidenkin museoiden vastaavissa näyttelyissä niitä tekijöitä,

minkä vuoksi arkeologi toteaa helposti jäävänsä yksin. Arkeologi tietää esineistä paljon ja haluaisi tuoda esiin, miten mielenkiintoisia asioita ne voivat kertoa. Muut taas näyttävät pitävän riittävänä sitä informaatiota, jonka he mielessänsä saavat katsomalla esinettä: "Sehän on kivikirves, entä sitten". Ja samaan hengenveetoon todetaan, että esihistorian näyttelyt ovat aina tylsiä, vain hirveä kasa esineitä rivissä. Arkkitehti taas on visualisoija ja monessa suhteessa hyvin kyvykäs tajuamaan, mitä ihmiset näkevät ja mitä he jaksavat katsoa. Arkkitehti ymmärtää kauneutta ja hänen kanssaan on todella mukavaa katsella esineitä, kallistella päätä ja huoata: "vo. miten kaunis; ai kun hellyttävä". Mutta vielä kahden vuoden yhteistyön jälkeen löydät itsesi makaamassa vallin takana rintamalinjalla, jonka toiselta puolelta singotaan pelottavia angoja: "Onko se nyt niin tärkeää, mistä ne esineet on löydetty?" Sillä esineiden muoto ja niiden "rujo" kauneus yhteispelissä oikean valon ja väripsykologian kanssa pitäisi herättää ihmisissä aivan riittävästi mielenkiintoa.

Niinpä niin. Tällaista se on ollut, mutta tuskinpa niitä ongelmattomia työtehtäviä on olemassakaan. Paitsi näytteilyä, työhön on kuulunut tänä vuonna myös arkeologisen inventointiprojektin käynnistys, ne tavalliset arkeologin työt, kuten löytöpaikkojen tarkastukset, esinetunnistus, luennot ja työkasassa on keikkunut Pirkanmaan 80 paikallismuseon hoito. Kun näyttelyraken- tamisessa voimat alkavat jo loppua ja silmissä hämär- tää, on siintänyt joulun jälkeisessä tulevaisuudessa toive siitä, että ensi vuonna olisi mahdollisuus kes- kittyä arkeologiseen valistamistyöhön, kenttätyöhön ja suojeluun. Mutta eipä nuolaista ennen kuin tipahtaa. Ensi vuonna työtehtävät muuttuvat. Arkeologiaa saa toki harjoittaa, mutta siihen ei saa keskittyä. Lisätöiksi on luvassa kansatiedettä, valokuvaarkistoan hoitoa tai Tampellan tiloihin tulevan kaupunkihistoriallisen työ- läiselämää käsittelevän näyttelyn tekoa. Hetkinen... mitä niille monille, kadonneille, aloitteleville arke- ologeille kävikään?



LENTOKONEARKEOLOGIAA - MAINIO KENTTÄTYÖN KUVAUS

Hannu Valtonen

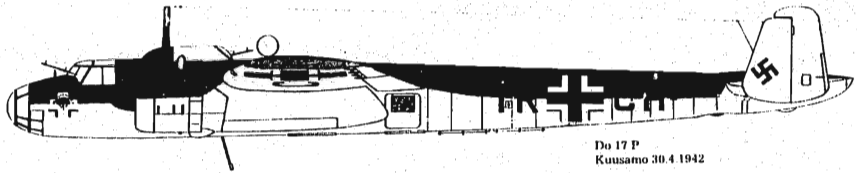
Lapin lentokonehylt - Yli 20 vuotta pohjoista lentokonearkeologiaa

Keski-Suomen Ilmailumuseon julkaisuja 4.

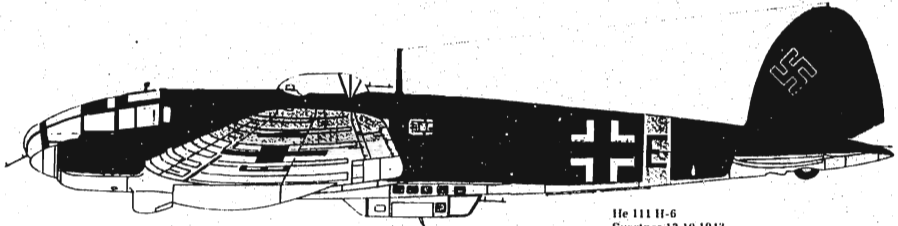
Jyväskylä (Gummerus) 1993

301 s., 123 mv-kuvaa, 46 lentokoneen profiilipiirrosta
195 mk

Keski-Suomen ilmailumuseon johtaja Hannu Valtonen kiinnostui jo ilmavoimien lentäjäuransa aikana Lapin lentokonehyltistä, mutta vasta museonjohtajuuden myötä projekti sai virallisemmän luonteen. Projekti ei rajoittunut Suomen Lappiin, vaan se ulottui myös Norjaan.



Do 17 P
Kuusamo 30.4.1942



He 111 H-6
Svartnes 13.10.1943

Valtosen Lapin lentokonehylt -teos koostuu seitsemästä luvusta. Kirja alkaa luvulla "Reppu ja reissumies - välillä lentojätkinä - Eli kuinka tämä kaikki kävikään". Siinä Valtonen kuvaa varsin värikkäällä tavallaan kenttätöön arkea: muun muassa lentokonevihjeiden aika ajoin päätähuimaavaa epäluotettavuutta, pitkään samoamisen jälkeistä löytämisen iloa ja matkoja sponsoroineen autoliikkeen kulusaldoa. Luku on kuvitettu yllättävän erikoisin valokuvin.



*Rauni tutkailemassa 7U+HK:n kaatamaa puuta Tuolvijärvellä elokuussa 1985. Koneen palopaikka on kuvan keskellä - maassa on vielä jonkin verran säliää jäljellä.
Kuva: K-SIM 69513*

Seuraavassa kolmessa luvussa ("Suomalaiset hylt", "Saksalaiset hylt" ja "Venäläiset hylt") käsitellään kukin löydetyn hylin tuhoutumishistoria eli varsinainen kaputti ja sen jälkeiset tiedossa olevat katoamisprosessit. Moni lentokone selvisi kohtuullisesti kaputtista, mutta tuhoutui sittemmin "pelastustöissä" (ks. erikoisesti tapaus 35). Hylt ovat numerojärjestyksessä, joka ei ole löytödiariioon perustuva, vaan tapausnumero on johdettu lentokoneen nimen aakkosjärjestyksestä ja tuhoutumisajasta. Kunkin jakson alussa on "laatikko", jossa on lentokoneen tyyppi, yksikkö, tunnus, hylin sijaintipaikka (väljästi), tuhoutumisaika ja koneen henkilöstö (kaatuneet ja eloonjääneet). Lukujen

kuvituksena on kuvia lentokoneista ennen tuhoutumista, löytökuvia ja Klaus Niskan käsialaa olevia lentokoneiden sivuprofiilipiirroksia. Näissä luvuissa arkistotietojen alkuperä on osoitettu viittein.

Seuraava luku "Kapuuttilista" luettelee tapahtuma-ajan mukaisessa järjestyksessä Luftwaffen lentokoneiden tuhoutumiset Suomen alueella. Lista on koottu pääasiassa Saksan sota-arkistojen asiakirjoista.

Kuudes luku "Tapaamiani henkilöitä - Erinäisiä muistoja taipaleelta" kuvaa Valtosen tapaamia keskeisiä henkilöitä, joihin lukeutuu kaksi saksalaislentäjää ja kolme suomalaista ilmailupersonallisuutta.



Kallon sijaintipaikkaa ympäröivää turvekunttaa ruvetaan perkaamaan Njakkajavrilla 16.7.1991. Kenttäläpö on alkuperäisellä löytöpaikalla. Henkilöt vasemmalta: Rauni Valtonen, Erik Länanki, Jussi Turunen ja Eino Koivisto.
Kuva: K-SIM 138444

Seitsemäs luku "Lopuksi - Muutamia toteamuksia" on eräänlainen suppea yhteenvetoluku. Sen perässä on neljä liitettä ja lähdeluettelo.

Koska Valtosen teoksen, jonka kohteena ovat noin 50 vuotta sitten alkaneet prosessit ja koska teoksen nimessä esiintyy arkeologia-sana, sen rakennetta voi verrata arkeologiseen tutkimusprosessiin. Näin paljastuu se osuus, joka on vielä tekemättä. Tutkimusprosessi

Keskiaukeama kuuluu tähän kirjoitukseen

Tuula Heikkurinen-Montell

MUINAISJÄÄNNÖSTEN MERKITSEMISESTÄ

Samanaikaisesti vuonna 1988 käynnistetyn kiinteiden esihistoriallisten muinaisjäännösten hoitotyön kanssa aloitettiin arkeologian osastossa, silloisessa esihistorian toimistossa muinaisjäännösten merkitseminen maastoon. Toiminta aloitettiin laatimalla lista "ensisijaisesti merkittävistä kohteista". Listalle valitut 20 kohdetta ovat valtakunnallisesti merkittäviä kiinteitä muinaisjäännöksiä, joilla on nähtävyydsarvoa ja jotka ovat helposti saavutettavissa. Varsinaisten informaatiotaulujen lisäksi on teetetty pieniä alumiinikilpiä ja muovisia muinaisjäännösmerkkejä.

Informaatiotaulut

Taulusuunnitelmista vastaavat osaston tutkijat omien alueittensa puitteissa. Taulujen suunnitteluun ovat osallistuneet myös maakuntamuseoissa työskentelevät tutkijat. Lay out'in tekee osaston piirtäjä. Taulun painatuksesta ja kehikon valmistuksesta huolehtii Rakkenukorjaus Rainio Oy.

Informaatiotaulut ovat A1 tai A3 kokoisia. Ne painetaan silkkipainotekniikalla polykarbonaatille. Jalallinen kehikko on alumiinia. Taulu valetaan sementtiin 60 cm:n syvyiseen kuoppaan. Taulupaketin hinta varatauluineen on 6500 markkaa.

Varat taulujen rahoitukseen on saatu pääasiallisesti neljältä taholta:

- 1) velvoitettyölistämisvarat, jotka ovat mahdollistaneet sellaisten kohteiden merkinnän, joilla on suoritettu hoitotoimenpiteitä
- 2) museoviraston budjettiin varattu momentti "perusrannukset", jolla voidaan merkitä valtion mailla sijaitsevat kohteet

voidaan jakaa kuuteen vaiheeseen:

1. ongelman valinta
2. materiaalin keruu
3. materiaalin kuvaus ja luokittelu
4. materiaalin analyysi
5. synteesi
6. tutkimustuloksen saattaminen julkiseksi; julkaiseminen

Valtosen teoksessa kenttätyövaihe (113 s.) ja sen tuloksena saadut löydöt on kuvattu ja analysoitu (tunnistettu ja yhdistetty arkistotietoihin, joista saadaan tapahtumien ajoitus; 129 s.; lentokonetyypin ja -yksilön tunnistusta helpottaa osissa olevat valmistuslaatat). Synteesi, varsinainen tutkimus eli hylkyjen syntyy ja lentäjien menetyksiin johtaneet tapahtumat eli itse ilmasodan kuvaus ja analyysi jää vähälle. Sitä käsitellään vain 2½-sivuisessa loppuluvussa. Tähän lienee osittain syynä se, että tutkimusproblematiikkaa ei alun perin pohdittu, vaan tutkimusprojekti syntyi vähitellen.

Tutkimuksellisista puutteistaan huolimatta projekti tuotti paljon uutta tietoa ja menneisyyden todistuskappaleita museon säilytystiloihin (sotilashautausmaistakin, ks. Rauni Valtosen löytöjä kuvassa s. 119). Eräissä kohteissa käytettiin maatutkaa, jonka käytöstä Valtonen on kirjoittanut raportin. Kiinnostuneet ottakaa yhteys museoon (Tikkakoskentie 125, 41160 Tikkakoski; puh. 941-752125).

Pitkän päälle, vuosikymmenten ja -satojen mentyä, Valtosen teoksen parasta antia tullee ehkä olemaan sen vähemmän tieteellinen ensiluku, joka kuvaa suomalaisen kenttätutkimuksen arkea vuosina 1970-1991.

*

P.S. Keski-Suomen ilmailumuseossa on perusnäyttelyn ohessa ensi kevääseen asti vaihtuva näyttely, jonka aiheena on Lapin lentokonehylät. Sen keskeisenä esineenä on upea menneisyyden tapahtumien todistuskappale, Messerschmitt BF 109 F-4 (NE+ML) tai itse asiassa se, mitä on jäljellä siitä lentokoneesta (tapaus 62), joka katosi 9.11.1942 siirtolennolla Rovaniemi - Petsamo.

LIITTYY SIVULLÄ 14 ÄLKAVAAN KIRJOITUKSEEN

RISTIINAN ASTUVANSALMEN KALLIOMAALAUUS



Suomesta tunnetaan noin 50 esihistoriallista kalliomaalausta, useimmat Seimaan ja Kymiöjen vesistöjen alueilta. Niistä laajimpiin ja monipuolaisimpiin kuuluu Astuvansalmen 1968 löydetty maalauk.

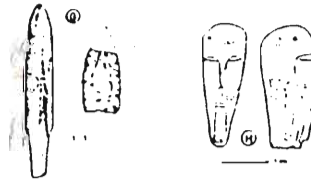
Astuvansalmella on noin 70 punavärillä maalattua kuviota, jotka ovat säilyneet kalliosta kiteytyneen läpinäkyvän kvartsihieron avulla. Pääaiheina ovat hirvet, ihmiset ja veneet. Kuvat eivät muodosta mitään kokonaisuutta, vaan niitä on maalattu toistensa päällekin pitkän ajan kuluessa.

Ihmiset ovat tikku-ukkomaisia ja kaksi esittää selvästi naista (A), joista toisella on kädessään jouset. Sarvipäiset hemot (B) lienevät aarnesiepiä eli tietäjiä. Hirvillä on merkittävä usein metsästäjille tärkeä sydämen paikka (esim. C). Hirvet ovat sarvettomia, vaikka yhden yläpuolelle maalattu vene muistuttaa sarvikruunua (D). Veneisiin on miehistösä kuvattu pystyviivoilla; yhdessä srottuu myös monilla tahoilla tunnettu ikivanha auringon symboli, ympyrän sisällä oleva risti, joka esiintyy mm. pronssikauden skandinaavisissa kalliopiirroksissa (E). Muista kuvista mainittakoon vielä kämmenen ja eläimäntaivun jäljet (F).

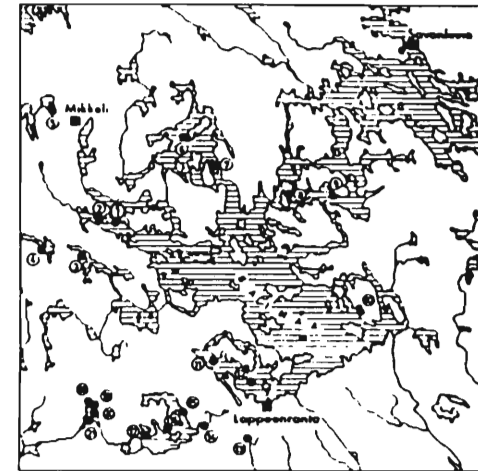
Kaivauksissa on maalauksen juurelta löydetty kaksi kivistä nuolenkärkeä (G). Niiden ja kuvien aihepiirin perusteella voi olettaa, että maalauksen tekeminen on liittynyt metsästäystalouteen. Kolme pientä ihmispäätä esittävää meripihkahelmeä (H), jotka sukellustutkimuksissa on löydetty järven pohjasta maalauksen edustalta, ovat ehkä veteen heitettuja uhriharjoja. Pitempi nuolenkärjistä, joka on tehty liuksesta, on kivikauden lopulta, kärjestä katkennut kvartsinuoli taas pronssikaudelta. Ne ja Seimaan pinnankorkeudessa tapahtuneet muutokset antavat maalauksille aikarajoiksi noin 2500 - 500 eKr.



RISTIINAN KUNTA



Kalliomaalaus ympäröidään on muinaismuistolain (295/63) rauhoittama kiinteä muineisjännös. Sen tuhriminen ja vahingoittaminen on kiellettyä, samoin kaikenlainen vahingonteko, roiskeminen ja luvaton kaivaleminen alueella.



● KALLIOMAALAUKSET

- | | |
|---------------------------|----------------------------------|
| 1. RISTIINAN ASTUVANSALMI | 11. TUUSULAN KALLIOMAALAUKSET |
| 2. RISTIINAN VIENIVUO | 12. TUUSULAN KALLIOMAALAUKSET |
| 3. KUMMILAN LUOPPUVA | 13. LAPPENRANTA KALLIOMAALAUKSET |
| 4. KUMMILAN LUOPPUVA | 14. LAPPENRANTA KALLIOMAALAUKSET |
| 5. KUMMILAN LUOPPUVA | 15. LAPPENRANTA KALLIOMAALAUKSET |
| 6. KUMMILAN LUOPPUVA | 16. LAPPENRANTA KALLIOMAALAUKSET |
| 7. KUMMILAN LUOPPUVA | 17. LAPPENRANTA KALLIOMAALAUKSET |
| 8. KUMMILAN LUOPPUVA | 18. LAPPENRANTA KALLIOMAALAUKSET |
| 9. KUMMILAN LUOPPUVA | 19. LAPPENRANTA KALLIOMAALAUKSET |
| 10. KUMMILAN LUOPPUVA | 20. LAPPENRANTA KALLIOMAALAUKSET |
| | 21. LAPPENRANTA KALLIOMAALAUKSET |

3) arkeologian osaston käyttömäärärahaista varataan vuosittain tietty summa (noin 15 %) yksityisten tai kuntien mail-la olevien kohteiden merkitsemiseen

4) ulkopuolinen rahoitus (kunnat, lääninhallitukset jne.)

Vuoden 1993 keväällä oli informaatiotaulut pystytetty 20 kohteeseen. Lisäksi pystyttämistä odotamassa oli Pattijoen Kastellin taulu, painossa Sipoon Sibbesborgin taulut sekä tekeillä Kangasalan Sarsan sekä Kalvolan Peltokutilan ja Pahnainmäen taulut. Vanhin tauluista on Euran Luistariin kesällä 1989 pystytetty. Taulu on kestänyt hyvin sään ja vuodenaikojen vaihtelut.

Alumiinikilvet

Vuonna 1991 museovirasto valmistutti "Lain suojaama muinaisjäännös" kuparikilpien tilalle uusia muinaisjäännöskilpiä, joissa myös kerrotaan minkälaisesta kohteesta on kysymys. Uudet kilvet ovat 30 cm x 12 cm suuruisia kullanuskeiksi eloksoituja alumiinista valmistettuja tauluja,

joissa teksti on painettu mustalla. Lisäksi tauluun kuuluu putkiosa kiinnikkeineen ja betonijalusta. Toistaiseksi on painettu seuraavat tekstimallit:

- pyyntikuoppa-alue
- pronssikautinen hauta 1500-500 eKr.
- rautakautinen kalmisto
- rautakautinen uhrikivi
- bronsäldersgrav 1500-500 f.Kr
- järnåldersgravfält

Muinaisjäännösmerkit

Vuonna 1992 museovirasto lisäksi valmistutti 12 cm x 8 cm suuruisia muovisia suomen- ja ruotsinkielisiä muinaisjäännösmerkkejä. Ne on tarkoitettu esimerkiksi laajojen muinaisjäännösalueiden rajojen merkitsemiseen.

Pienkilpiä on saatavissa museoviraston arkeologian osastosta.

MUINAISJÄÄNNÖS



Lain (295/63)
suojaama

Museovirasto
PL 913,
00101 Helsinki

Castella maris Baltici on ilmestynyt

Suomen keskiajan arkeologian seura perustettiin 1990 tarkoituksella edistää keskiajan arkeologian tutkimusta, korkeakouluopetusta ja julkaisutoimintaa. Tieteellisten tutkimustulosten saaminen julkaisuuteen on seuran keskeisimpiä tehtäviä ja sen takia on perustettu julkaisusarja, jolle on annettu juhlallinen nimi. Archaeologia medii aevi Finlandiae. Tällä tavalla on päästy kaksikielisyyden aiheuttamista ongelmista ja samalla helpotettu kansainvälistä yhteisymmärrystä.

AMAEF-sarjan ensimmäisenä numerona on nyt ilmestynyt Castella maris Baltici 1-niminen opus. Siinä julkaistaan 28 syyskuussa 1991 Turussa järjestetyssä Pohjois-Euroopan linnatutkijoiden symposiumissa pidettyä esitelmää. Castella-kokous oli niin onnistunut, että siitä on jo tullut instituutio. Castella 2 pidettiin viime syyskuussa Ruotsin Nyköpingissä ja 1995 kokoontuvat linnatutkijat Malborkin eli Marienburgin linnaan Puolaan. Seuraavina jonossa ovat Viro, Tanska ja Liettua. Näin ollen Castella maris Baltici-sarjalle on luvassa pitkää ikää, mutta kahdeksan seuraavaa numeroa eivät kuulu keskiajan arkeologian seuran ohjelmaan. Suomi on jälleen vuorossa vuonna 2007.

Castella-kirja merkitsee suunnanmuutosta Pohjois-Euroopan linnatutkimuksen alalla siinä mielessä, että alan tutkimus ei enää ole taidehistorioitsioiden yksinoikeus. Puolet julkaistuista artikkeleista on keskiajan arkeologien kirjoittamia. Muissa kirjoituksissa lähestytään aihetta rakennushistorian, sotahistorian tai taidehistorian kannalta. Luonnontieteitä edustaa *Sabine Sten* tutkielmallaan Food and Husbandry on Medieval Castles and Manors in Sweden.

Suomalaisten tutkijoiden kirjoittamia ovat seuraavat artikkelit: *Knut Drake*, Die Baugeschichte der Burg Turku vor 1400, *Elisabeth ja Piotr Palamarz*, Architectura Militaris in the Medieval Castle of Kastelholm ja *Pirjo Uinon* osuus artikkelista Results and Perspectives of Archaeological Investigations at the Castle of Käkisalmi/Kexholm. Käkisalmi-tutkimuksen toisena osapuolena on *Aleksandr Saksa*. Koska vuoden 1991 kokous järjestettiin Suomessa on kirjassa myös osasto nimeltä Finnische Burgen. Siinä on *C.J.Gardbergin* kirjoittama yleisesitys Suomen keskiaikaisista linnoista sekä lyhyet esitteilyt niistä linnoista, joihin symposiumin osanottajat tutustuivat ohjelmaan kuuluvien retkien yhteydessä.

Castella-julkaisun toimittajana on ollut *Knut Drake* ja painoasu on *Salme* ja *Ilmo Kotivuoren* käsialaa. Sivuja on 276 ja kuvia 260. Kaikkien artikkeleiden lähdeteokset on koottu yhteen kirjan loppuun ja näin lähdeluettelo samalla muodostaa mainion bibliografian ajankohtaisesta linnakirjallisuudesta. Kirja on painettu Tammissaareissa ja sen kansainvälisestä levikistä huolehtii Almqvist & Wiksell International Tukholmassa. Suomessa kirjan saa kirjakaupasta n. 300 mklla. Suomen arkeologisen seuran jäsenille kirjaa tarjotaan kuitenkin erikoishintaan 210 mk + lähetyskulut. Tilauksen voi lähettää osoitteella

Suomen keskiajan arkeologian seura
PL 286
20101 Turku

Tilauksen yhteydessä pitää mainita jos haluaa maksaa postiennakolla tai laskun perusteella. Helsingissä kirjan saa myös suoraan Markus Hiekkaselta Ritarihuoneelta ja Turussa Satu Mikkonen-Hirvoselta maakuntamuseolta.

AMAEF-sarjan seuraava julkaisu on jo taittovaiheessa, mutta voidaan julkaista vasta kun painatusrahaa on saatu kokoon. Kirjan nimi tulee olemaan Tutkimuksia Turun linnasta ja siinä julkaistaan vuoden 1992 Turun linna-seminaarissa pidetyt esitelmät.

Suomen keskiajan arkeologian seura -
Sällskapet för medeltidsarkeologi i Finland

Osoite:	Suomen keskiajan arkeologian seura	
	Turun maakuntamuseo	
	PL 286	
	20101 Turku	
Puheenjohtaja:	Knut Drake	puh: 921-534 535
Rahastonhoitaja:	Satu Mikkonen-Hirvonen	puh: 921-620 141
Sihteeri:	Henrik Asplund	puh: 921-519 801

Yhdistyksen tarkoituksena on edistää keskiajan arkeologian tutkimusta ja korkeakouluopetusta. Yhdistys järjestää seminaareja ja esitelmätilaisuuksia sekä harjoittaa julkaisu-toimintaa. Jäseneksi voi ilmoittautua yhdistyksen osoitteella. Jäsenmaksu on 60 mk, opiskelijoille 30 mk.

JULKAISUJA

Pirjo Uino, Karelia and the north. SPECIMINA SIBIRICA TOMUS V, Savariae 1992, ss. 257-264.

KENTÄLTÄ POIMITTUA, Museovirasto, Esihistorian toimisto, julkaisu No: 2, Kirjoitelmia arkeologian alalta. Helsinki 1992. **Matti Huurre**: Esipuhe s. 9; **Mika Lavento**: Arkeologiassa käytettyjen sovelletun geofysiikan menetelmien alkuvaiheista Suomessa ss 10-20; **Simo Vanhatalo**: GPS-satelliittipaikannus arkeologisissa kenttätutkimuksissa ss. 21-26; **Beatrice Sohlström**: En stenåldershydda-en bosättningsanalys ss. 27-38; **Petri Hallinen**: Enontekiön Markkina-kolmen kodan kaivaukset vuonna 1990 ss. 39-44; **Jukka Moisanen**: Yllästievan liedet ss. 45-49; **Leena Engblom**: Tervolan punamultahaudat; **Päivi Kankkunen**: Kronby Borgbacken-pronssikautinen asuinpaikka; **Leena Ruonavaara**: Koekaivaus, fosforikartoitus ja geofysikaaliset tutkimukset Kokemäen Pispassa 1989; **Jyri Saukkonen**: Hämeenlinnan Hätilän Varikkoalueen kansainvaellusajan hautaröykkiö. Kaivauksien 1950 ja 1980-81 tuloksien vertailua; **Hans-Peter Schulz**: Janakkalan Virala. Kivi- ja myöhäisrautakautinen/ varhaiskeskiaikainen asuinpaikka; **Sirkka-Liisa Seppälä**: Maatutkakokeilu Hollolan Kirkkailaniemessä; **Tryggve Gestrin**: Esbo Mankby Finns 1990.

LAPINRAUNIOITA JA HIIDENKIUKAITA, Museovirasto, Arkeologian osasto, julkaisu No:3. Helsinki 1993. **Aulis Forss**, Jätinkirkkojen lähellä olevat epämääräiset röykkiöt, ss. 10-16; **Hannu Kotivuori**, Pohjanlahden kivieliöt muinaisen toiminnan tyyssiöinä, ss. 17-30; **Juha Laurén**, Kenttähavaintoja Pohjanlahden röykkiöistä, ss. 31-36; **Tapani Tuovinen**, Turunmaan saariston ja Kemiönsaaren kivirauniot, ss. 37-47; **Janne Vilkuna**, Keski-Suomen lapinraunioista; **Mirja Miettinen**, Pihtiputaan Hämeensaari-uutta tietoa Keski-Suomen esihistoriasta, ss. 52-64; **Leena Lehtinen**, Esimerkkejä Etelä-Savon röykkiöistä ss. 65-75; **Esa Suominen**, Raudanvalmistukseen liittyvät röykkiöt Kainuussa, ss. 76-80; **Timo Jussila**, Kaksi röykkiötä Espoosta, ss. 81-87; **Timo Miettinen**, Kiviröykkiöiden tunnistus- ja tutkimusongelmista, ss. 88-92; **Eero Jarva-Jari Okkonen**, Röykkiöiden inventointikemuksia Pohjois-Suomesta, ss. 93-108; **Markku Mäki-vuoti**, Kokemuksia röykkiöiden kaivamisesta Pohjois-Pohjanmaalla tehtyjen tutkimusten valossa, ss. 109-113. **Hannu Kotivuori - Markku Torvinen**, Itä-Lapin kiinteät muinaisjäännökset. Lapin seutukaavaliitto. Julkaisu no: 26. Sarja A. Rovaniemi 1993. **Janne Vilkuna**, Laukaan esihistoria. Kohisevien koskien Laukaa, ss. 9-32.1993. **Janne Vilkuna**, Keuruun Suojoen arkeologinen tutkimusprojekti. Karhunsoutaja, Keuruselän Seuran kotiseutujulkaisu 1993 ss. 43-47. Keuruu 1993.

Tampereen museoiden julkaisu MASUNNI 1:ssä on seuraavat artikkelit: **Pentti Alhonen**, Pirkanmaan luonnonympäristön kehitys, ss. 7-24; **Mirja Miettinen**, Kangasalan

Sarsa, esimerkki Pirkanmaan kehityksestä kivikaudesta pronssikauteen, ss. 25-41; Terhi Nallimaa-Luoto, Vilusenharju - pienen kylän kalmisto rautakauden lopulta, ss. 43-54; Tapio Salmitie, Pirkanmaan esihistoriallisista liikenneyhteyksistä 55-62; Janne Vilkuna, Mäntän karvanahalla pohjattu muinaisuksi, ss. 63-72; Anna-Liisa Hirviluoto, Esihistorian näyttelyn suunnittelu, ss. 73-82; Paula Purhonen, Muinaisjäännösten suojeleminen, ss. 83-90.

Kannu Kotivuori - Markku Torvinen, Tunturi-Lapin kiinteät muinaisjäännökset. Lapin seutukaavaliitto. Sarja A . Julkaisu no: 130. Rovaniemi 1993.

Kiinteiden muinaisjäännösten hoito-opas. Metsähallituksen luonnonsuojelujulkaisuja. Sarja B No:2. Vantaa 1993.

Juha Suominen ja Leena-Hämet-Ahti, Kasvistomme muinaistulokkaat: tulkintaa ja perusteluja. Norrlinia 4. Vammala 1993.

HELSINKI PAPERS IN ARCHAEOLOGY No:5, 1993. RASI. Interaction between Coastal and Inland Societies in the Iron Age. Rannikon ja sisämaan yhteisöjen vuorovaikutus rautakaudella I. Helsinki 1993. Helsingin yliopiston arkeologian laitoksen julkaisusarjassa ovat seuraavat artikkelit: Irmeli Vuorela: THE PAST AND PRESENT NATURE OF THE RASI AREA, ss. 11-39; Timo Alanen, KYLIEN JA KANTATALOJEN NIEMIEN KERROSTUMAT LUOTEISELLA UDELLAMAALLA JA LOUNAIS-HÄMEESSÄ, ss. 41-47; Maija Tusa: KYLÄN MUODOSTUMINEN - KERNAALANJÄRVEN POHJOISRANNAN ASUTUSHISTORIAA ss. 49-75; Derek Fewster, JANAKKALAN HAKOISTEN KULTTUURIMÄISEMÄ NOIN VUOTEEN 1800 -RETROSPEKTIIVINEN REKONSTRUKTIO, SS. 77-90. HELSINKI PAPERS IN ARCHAEOLOGY No:6, 1993. Helsinki 1993.

Timo Salminen, SUOMALAISUUDEN ASIALLA. Muinaistieteen yliopisto-opetuksen syntyvaiheet n. 1877-1923. 65 s.+ 8 liitesivua.

Matti Huurre, Kainuun hämärä kausi - aika ennen savolaista uudisasutusta. Oulun yliopisto, Historian laitos. Erikoispainossarja N:o 291. Ss.85-94. Oulu 1993.

Marita Kykyri, Käkisalmen linnan historiasta ja arkeologisista tutkimuksista 1992. Om Kexholms slotts historia och de arkeologiska undersökningarna år 1992. Turun maakuntamuseon museotiedote 3/ 93, ss.24-25.

Hämeenlinna-Seuran julkaisu ARX TAVASTICA 9:ssä on seuraavat arkeologiset julkaisut: Marianne Schauman-Lönnqvist, Hämmäläiskaupan kansainvaellusaikana välittämistä kulttuurivaikutteista, ss. 5-12; Pirkko-Liisa Lehtosalo-Hilander, Muinaispuvut ja hämmäläisemännän korut, ss. 13-37; Anna-Liisa Hirviluoto, Muinais-Häme ja Keski-Eurooppa 1000-1100-luvuilla, ss. 38-47; Tuovi Kankainen, Terttu Lempiäinen ja Irmeli Vuorela, Varikonniemen menneiden aikojen asutuksen ja luonnonolojen jäljillä, ss. 48-61.



KUKA HUOLISI MEIDÄT?

HELSINGIN
SANOMAT
11.7.1993

Yli tuhat ihmispääkalloa lojuu hylättynä Helsingin yliopiston anatomian laitoksessa. Kokoelma on korvaamattoman arvokas, mutta kukaan ei halua sitä huostaansa.



Utsjoen ja Inarin hautausmaista 1870- ja 1880-luvuilla kaivettu saamelaiten kallojen kokoelma on tutkijoiden mielestä erityisen arvokas.

**Jorma Korhonen
Pertti Nilsson, kuvat**

Paikka on Helsingin yliopiston anatomian laitos Siltavuorenpenkeeren varrella. Ahtaassa tutkijahuoneessa on tietokonepöytäteistä verhoihin erotettu hyllystö: Suomen antropologinen kallekokoelma. Yli tuhat tieteelle koottua ihmispääkalloa tuijottaa hyllyiltä. Tyhjä kuvastuu niiden silmäkuopiissa. Elämä jätti ne kauan sitten, eikä kalma saanut niitä.

Kukaan muukaan ei väliä niistä enää. Anatomian laitos ei tarvitse kalloja nykymuotoisessa opetuksessa ja tutkimuksessa, vaan tarjoaa niitä museovierastolle. Se puolestaan ilmoittaa, ettei sillä ole mahdollisuutta eikä pätevyyttä ottaa huostaan anatomisin ja antropologisin tarkoituksin kerättyä kokoelmaa.

Kallot koottiin, koska vanhan antropologian käsitysten mukaan otaksuttiin niiden muodoista voitavan päätellä suomalaisten rodullinen asema ihmiskunnan sukupuussa.

Hyvin tärkeää oli kumota ruotsalaisten ja saksalaisten tutkijain teesi, jonka mukaan suomalaiset polveutuvat mongolien ohella turanilaisesta kantakanasta, sen skyyttillisestä haarasta. Sittemmin selvisi, ettei pääkalloon mitoilta ja muodoilla voi osoittaa minkään kansan kantakirjaa, kulkusuuntia eikä rodullista arvoa.

Kokoelman merkitystä nykytieteelle on vaikea arvioida, koska ei ole selvitetty, voiko luiden kudoksista saada DNA-tutkimuksilla ja muilla uusilla menetelmillä tietoa esimerkiksi suomalaisten ja saamelaisten geeniperimästä. Kokoelma on harvinaisuudessaan korvaamattoman arvokas.

Luita kartutettiin 1830-luvulta lähtien

Kallot syrjäytyivät tutkimuksesta, kun nykyaikainen perinnöllisyystiede toi tutkimukseen uudet keinot. Professori **Anto Lelkolan** mukaan antropologian käsitteen muuttui suomen kielessä, kun natsismilta pahan maineen saaneet rotuopit säikkyen hylättiin. Anglosaksisten maiden kielenkäytössä antropologia sisältää kaikki ihmistä tutkivat tieteenalat, historian, anatomian, arkeologian, etnografian. Skandinaviassa siihen kuuluu myös rotuoppi lääketieteellisiin biologisissa mielessä.

Anatomian luopillista kokoelmaa kartutettiin 1830-luvulta lähtien. Kallojen keräilyn aloitti Carl von Haartman. Hän oli ruotsinmielinen, piti suomalaisia rodullisesti hyvin primitiivisinä ja otaksui karjalaisten polveutuvan beduiineista.

Laitoksen esimiehenä 1846–71 toimivat professori Evert Julius Bonsdorff kokosi kaikenlaista luuaineistoa, eläinten ja ihmisten. Kun Bonsdorff jäi eläkkeelle, kokoelma oli maailman toiseksi laajin. Kalluja ja lähes tuhatta täydellistä luurankoa esiteltiin hyvin järjestetyissä vitriineissä.

Professori Konrad Hällsten hankki kokoelman antropologiseen osaan parisataa kalloa Inarin ja Utsjoen rannan vanhoista kalmistoista. Saamelaiskalloista tuli keskeinen ja ainutlaatuisuudessaan kokoelman arvokkain osa. Viime vuosin saakka sitä ovat käyttäneet vertailuaineistonaan lukuisat koti- ja ulkomaiset tutkijat.

Perusteellisimmin saamelaiskalloihin perehtyi professori Väinö Lassila. Tohtorinväitöksessään 1921 hän selvitteli niiden saumojen salaisuuksia. Kaksi vuotta myöhemmin ilmestyi tutkimus

Die Schädelkapazität und die Orbita bei den Lappen, jossa hän pohti saamelaisten aivokapasiteetin ja silmäkuopan tilavuuden suhteita. Vertailuaineistona oli kymmenistä kansoista tehtyjä mitauksia. Loppupäätelmä kuului: "Mielestäni vähäinen ruumiinkoko selittää täysin lappalaisten suhteellisesti pienen kallokapasiteetin."

Kalloja kerättiin ja vaihdettiin kuin postimerkkejä

Kalloja kerättiin järjestelmällisesti myös Hämeestä, Savosta ja Karjalasta. Oulujärveen vyöryneestä Pahtaniemen hautausmaasta talletettiin runsaasti aineistoa. Ruotsalainen toisen polven antropologi Gustav Retzius löysi 1873 Pälkäneen hautausmaasta parikymmentä pitkänoimaista, hienomutoista kalloa ja hämmästeli, miten ruotsalaisia on haudattu keskelle Hämettä. Hämmäläisten kalloiksi ne olivat hänen mielestään liian kauniita. Retzius lahjoitti suomalaisille kollegoilleen malleiksi skandinaavisia kalloja sekä etiopialaiskalloin.

Tutkimusmatkailijat toivat kalloja kaukomailla. Arabian ja Egyptin tutkija Georg August Wallin rikastutti kokoelmaa egyptiläiskalloilla ja muumiopäillä. Niiden rinnalla on 1960-luvulla Niililtä tuotuja nubialaisia muumioita. Vuorokonduktööri Henrik Johan Holmberg toi Alaskan Kodiaksarelta ja Sitkasta mm. thlinkiti-heimoon kuuluvien intiaanien kalloja ollessaan perehtymässä kulanhuudontaan.

Maantieteilijä Väinö Auer toi 1920-luvun retkiltään Etelä-Amerikan Tuli- maasta ona- eli selknam- ja jaghan-intiaanien ylhkeät kallot. Siperian jokivar-silta kuljetettiin osin huonokuntoisiksi maatuneita pääluita. Kalluja on

myös Havaijilta, jota silloin nimitettiin Sandwich-saariksi, sekä Manhattanin Uudesta Hollannista ja Polynesian Seurasaarilta.

Sattuma tai merenkulkija lienee tuonut kokoelmaan kallon, josta arkistokortti ilmoittaa: "Rafael Roman, neekeri Buenos Aires, kuollut 5. 7. 1847 kuumeeseen."

Kalloja kerättiin ja vaihdettiin kuin postimerkkejä. Professori A. von Törökin välityksellä saatiin 50 unkarilaista kalloa, professori Matiegka toimitti tshekkiläisiä hautakalloja. Wienin antropologisesta kokoelmasta vaihdettiin Zellerndorff-kalloja, Venäjältä vogulikallo.

Rikollisten ruumiita käytettiin opetusaineistona

Antropologia kallonmittauksia tehtiin 1930-luvulla elävistä aineistosta. Retkikunnat kiersivät maata ja suostuivat väkeä mittauksiin. Pohjanmaalle suunnanneella retkellä talletettiin Pedersören ja Kokkolan kirkkomailla satoja kalloja. Hiljattain Kokkolan paikallispatriootit kävivät penkomassa kokoelmaa löytäkseen joukosta Antti Chydeniuksen pääluut.

Vankilat ja vaivaistalot lähettivät säännöllisesti vainajia opetus- ja tutkimusaineistoksi. Moni lääkäripolvi perehtyiikin anatomiaan vankilassa kuolleiden ja rikosten uhrien ruumiinavauksissa. Suurrikollisen Matti Haapojan Helsingissä surmaaman naisen pää oli kauan anatomian havaintovälineenä lausittokiihin säilöttyinä. Luumateriaalin valmistusta varten laitoksessa oli mädätyshuone ja keittämö.

Suomenlinnan vankilan johtaja J. D. Danielsson lähetti kymmenien vuosien ajan vainajia tutkijain käyttöön. Kuolinsyitä ei merkitty muistiin, henkilötiedot ja vankilatuomion syy sitäkin tarkemmin: "Josua Suonerä, 32, tuomittu vankeuteen murhasta. Henrik Martinen, 62, kärsinyt vankeutta murhan vuoksi. Johan Lindström, 32, vankeudessa hevostarkkaudesta. Johan Ekund, 78, kirkkovarkaudesta 1829:stä linnoitustyössä Sveaborgissa, kunnes kuoli vankilan sairaalassa."

Koruttomat arkistokortit kertovat joukossa olleen myös vierasryntäisiä:

"M. Bogdanoff, 70 v. Arkangelin guvernementti, porovarkaudesta 1 000 dagars allmänt arbete, Sveaborg 1840."

"Seiful Sagitov, muhamettilainen Kasanin guvernementista, 31 v. tuomittu murhasta."

"Välkäri Vilhelmsson, syntynään ruotsalainen, tuomittu juopottelusta."

"Tshetsheeni Hassan Rahmanogji, 32 v."

"Aleksi Andrejeff, 40 v. Pihkovan kuvernementista, rikos: huono käyttäytyminen."

Helsingin Bulevardi 5:n ja 7:n uudistalojen perustuksia kaivettaessa kokoelma karttui kovasti: Vanhankirkon hautausmaasta tuli esiin satoja yksilöimättömiä kalloja. Niiden tutkimusmerkitys ei iene suuri.

Professori Bonsdorffin pääosin keräämä eläinluiden ja -luurankojen kokoelma siirrettiin aikanaan yliopiston eläinmuseoon, missä se on edelleen esillä

arvoisella tavalla. Ihmisluut sen sijaan jäivät 1950-luvulla miltei heitteille: kallot ovat numeroituina hyllyissä, mutta muut luut romukellarissa sikiin sokin.

Yhden luurankon laitos lainasi taanoin tiedeokeskus Heurekaan olleeseen ihmislajin varhaishistoriaa esitelleeseen brittiläiseen näyttelyyn eikä siitä sen koommin ole kuultu.

Kokoelman arvo

**ymmärretään,
kainajia puuttuu**

Tutkijat ovat hämillään kokoelman alennustilasta: Museoviraston arkeologisen osaston johtaja **Torsten Edgren** arvioi, että vireillä oleva laaja Varhainen Pohjola -tutkimusohjelma voisi hyödyntää kallokokoelmaa. Professori **Mikko Niemelä** Turun yliopistosta otaksuu, että kallojen arvo ymmärretään taas, mutta työnjaon epäselvyys aiheuttaa neuvottomuutta.

Anatomian laitoksen esimiehen professori **Ismo Virtasen** mielestä kokoelmaa pitää analysoida ja järjestää, että sitä voidaan arvokasti tutkia. "Opiskelijoita ei kuitenkaan päästetä arvoisinaan säilytettävän historiallisen kokoelman kimpunna."

Kokoelmaa valvova laitoksen yliassistentti **Heikki Hervonen** sanoo, että ainakin saamelaiskallot olisi tyylilykkäintä saatella takaisin hautausmaihin.

Professori Leikolan mielestä kallot on luotevasta sijoitasta luonnontieteelliseen keskusmuseoon, jossa on ennestään eläin-, kasvi- ja kivikuntaan liittyviä kokoelmia. "Hautaan ikivanhoja luita on turha viedä. Ei Galileo Galilein keskisormea ja Pyhän Antoniuksen kuivunutta kieltäkään haudata, vaan näytetään kaikelle kansalle."

Pörrinmökin kaivaukset valottavat Saimaan muinaishistoriaa

Rääkkylän kunta jättää alueen vapaaehtoisesti rakentamatta



MATTI HUUSKONEN
Helsingin Sanomat

RÄÄKKYLÄ—Pörrinmökin arkeologiset kaivaukset Rääkkylässä Pohjois-Karjalassa tuovat uutta valoa Saimaan muinaishistoriaan. Alueella on ollut kivikautinen kylä, jonka jäljiltä maahan on jäänyt runsaasti esineistöä. Myös Saimaan muinaiset rannat erottuvat hyvin.

Neljänä kesänä tehdyt kaivaukset päättyivät heinäkuun alussa. Rääkkylän kunnalla olisi opetusministeriön aikoinaan vahvistama lupa kaavoittaa alue syksyllä tonteiksi. Kunta aikoo kuitenkin tehdä harvinaisen päätöksen ja vapaaehtoisesti säästää alueen keskeisimmän osan jatkotutkimuksille.

Pörrinmökki kuuluu museoviraston tämän kesän suurimpiin ja merkittävimpiin kaivauksiin. Ehdottomasti harvinaisin löytö on ehjänä säilynyt savi-idoli, pieni isonenäinen ihmis- tai eläinhammo. Suomesta on aiemmin tavattu vain yksi samantapainen Luopioisista.

"Idolit on perinteisesti tulkittu shamanismin liittyviksi jumalahmoiksi, mutta yhtä hyvin ne ovat voineet olla lasten leluja", kertoo kaivauksissa mukana ollut assistentti **Anne Vikkula** Helsingin yliopiston arkeologian laitokselta.

Talviasuttu metsästäjäyhteisö

Muita harvinaisia löytöjä ovat lintukuviolla koristellut ruukupalaset ja vuolukiviset koukunarret. Ruukunsirpaleita, nuolenkärkiä, veitsiä ja kaapimia on runsaasti. Myös yksi ehjä kirveentär on löytynyt. Riistaeläinten koviksi palaneita luita on näitäkin säilynyt.

Tämän kesän esineet ovat kaikki ns. kampakeraamiselta kaudelta 5 000 vuoden takaa. Aiempiä kesinä kaivauksissa on löytynyt myös ns. asbestikeraamisen ajan esineistöä kivikauden lopulta. Lähirinteillä on useita suuria, halikaisjaltaan kymmenmetrisiä ko-

danpohjan painaumia.

"Löytöjen perusteella kylä on ollut noin kilometrin mittainen ja enimmillään puoli kilometriä leveä. Kylässä on asuttu todennäköisesti talvella. Ihmiset ovat eläneet metsästyksellä ja kalastuksella", luonnehtii aluetta kaivauksia johtanut tutkija **Petro Pesonen** museovirastosta.

Yliopisto hakee keksintöjen reittejä

Pörrinmökin kaivaukset ovat osa Helsingin yliopiston ja museoviraston Muinais-Saimas-projektia. Projektissa tutkitaan mm. muinaisten asuinpaikkojen tyyppisiä piirteitä, mihin Pörrinmökki

naan levisivät paikasta toiseen: minne ihmiset pystyivät minikin aikana asettumaan ja mitä reitejä myöten.

"Tavoitteena on laatia teoreettinen malli, jonka avulla voisi ennustaa muallakin järvialueilla, mistä kannattaa kaivaa", Vikkula kertoo.

Pörrinmökin kaivauksia on rahoitettu kolmena kesänä työllisyysvaroista. Tänä kesänä rahaa oli käytössä 250 000 markkaa ja työntekijöitä 35. Ensi kesän rahoitus ja kaivausten jatkuminen ovat vielä auki.

laajana yhtenäisenä alueena sopii parhaiten tähän asti löydettyjä alueista.

Toisena osana projektista on keramiikan tutkiminen, mistä on apua löytöjen ajoituksessa. Myös Saimaan rantaviivan vaihtelua selvitetään, mikä ei ole helppoa, koska Saimaa on laskenut aikoinaan Pohjanlahteen eikä Suomenlahteen kuten nykyään.

Asuinpaikoista, keramiikasta ja rantaviivan vaihteluista kerättyjen tietojen avulla yliopisto pyrkii selvittämään, miten tekniset keksinnöt ja muut uudet ilmiöt ai-

HELSINGIN SANOMAT

8.7.1993

Vantaan Jokiniemestä löydettiin esihistoriallinen poskihhammas ja pyöriäisen kaulanikama

HARRI HIETALA/HEUREKA

Lehmän hammas osoittaa Suomen maatalouden yli tuhat vuotta oletettua vanhemmaksi

RAIJA KAIKKONEN
Helsingin Sanomat

Suomen maatalous on 1 200–1 300 vuotta vanhempaa kuin tähän asti on tiedetty. Sen osoittavat Vantaan Jokiniemestä tämän kesän kaivauksissa löydetty lehmän poskihhammas sekä kuokan tai koukkuauran jäljet syväillä maaperäissä.

Arkeologit **Jan Fast** ja **Milton Nunez** vakuuttavat, että löydöt ovat nuoremmalta kivilaudelta, 500 vuotta kestäneiltä nauhakeramiselta ajalta (noin 2500–2000 e. Kr.).

"Seison löytöjen esihistoriallisuuden takana. Viimeisille epäilijöille se voidaan todistaa, kun löytöjen ikä tutkitaan hiukkaskiihdyttimellä", Fast vakuuttaa.

Hampaan palat, lintujen ja riistaeläinten luut, saviastian sirpaleet sekä vedot maaperästä löytyivät Heureka järjestämällä kaivaukskurseilla. Arkeologian harrastajat kaivoivat kolmelta kesää museovieraston suostumuksella Keravaojen vartta.

Hammasta askarrutti tutkijoita jo kesällä. Silloin sitä arveltiin leh-

män tai villisian hampaaksi.

Eläintieteilijä **Pirkko Ukkonen** totesi sen lehmän ylläleuan puhkeamattomaksi väliposkihampaan kappaleeksi. Milton Nunez pitää sitä varmana todisteena siitä, että maatalous tuli Suomeen nuorakeramisena aikana Baltiasta.

Jo yli 60 vuotta sitten arkeologi **Aarne Ayräpää** esitti, että meillä harjoitettiin maataloutta nuora-

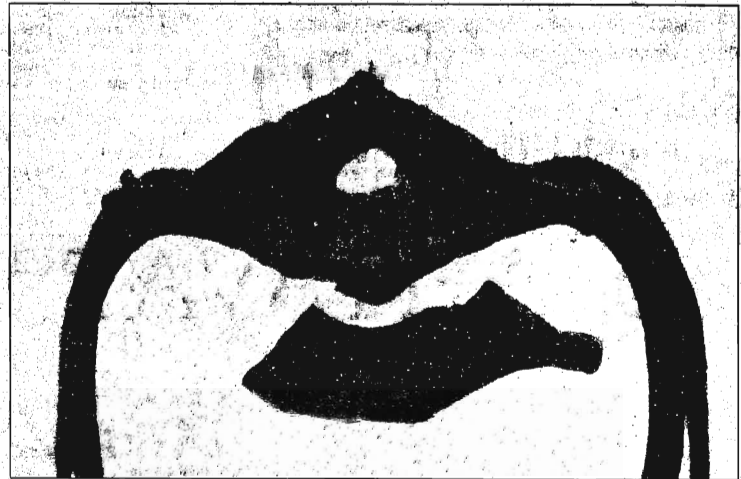
keraamisessa kulttuurissa. Etsinnöistä huolimatta ensimmäinen käsin kosketeltava todiste löytyi vasta nyt. Luotettavia todisteita ovat viljanjyvät ja karjan luut.

Maatalous muuttui osa-aikaviljelyksi

Baltiasta tullut maanviljelysväki rupesi ilmeisesti harjoittamaan "osa-aikaviljelyä". Maatalousalueelle muodostunut liikaväestö muutti nimittäin ajoittain pohjoiseen ja kokeili onneaan viljelemällä maata keräily- ja pyyntikulttuureissa. Aikansa he yrittivät, mutta alkoivat vähitellen huonojen satuvuosien takia hankkia lisäominaa metsästämillä. He säilyttivät kuitenkin jotakin maanviljelyksestään.

Esihistoriallista "kuokittua" aluetta löytyi noin kymmenen neliötä paksun kivikautisen kerroksen alta. Risteävät vedot lienevät syntyneet, kun maata käännettiin hakulla tai kaivuukepillä.

Arkeologi **Fastin** mielestä löytöjen perusteella on selvää, että ensimmäiset ihmiset asettuivat Jokiniemeen noin 3200 e. Kr., ja



Pyöriäisen niskanikaman pala (alla) on noin 5 000 vuotta vanha. Vertailukohteena kokonainen, uudempi nikama.

asuminen jatkui kenties katkeillen noin vuoteen 2000 e. Kr.

Kampakeraminen väki (Suomessa noin 3200–2800 e. Kr.) koristi munanmuotoiset saviastian kuopilla ja kampapainanteilla ja nuorakeraminen (Suomessa noin 2500–2000 e. Kr.) nuorapainanteilla.

Pyöriäisen kaulanikama löytyi

Nunezin mukaan maataloutta harjoitettiin linjan Vaasa-Virolahdi-etaläpuolella. Muualta ei näihin päiviin mennessä ole löytynyt kouriantuvia todisteita. Se johdettiin siitä, ettei kivikauden

asuipaikkoja ole käyty systemaattisesti läpi. On oletettu, että hevoset ja lehmät on haudattu, kun niiden luuta on löytynyt "väärästä" kerrostumasta.

Heureka kurssilaisilla onnistui tänä kesänä kaivauspäivänä kaksi palamatonta luun kappaleta. Eläintieteilijä **Ukkonen** totesi suuremman niistä lähes kokonaiseksi pyöriäisen ensimmäiseksi kaulanikamaksi. Pienempi on ilmeisesti osa toista selkänikamaa.

Ukkonen pitää nikamalöytöä eläintieteellisesti mielenkiintoisena: se on ensimmäinen pyöriäislöytö esihistorialliselta asuinpaikalta Suomesta.

Aiemmat viisi pyöriäislöytöä

ajottuvat noin 7 000–4 000 vuotta sitten olleeseen Itämeren Litorina-vaiheeseen.

Ennen Vantaan löytöä pyöriäisen luuta on tavattu esihistorialliselta asuinpaikalta vain Jomalan Jetrbölestä Ahvenanmaalta. Filtri Milton Nunezin mukaan se saattaa merkitä yhteyttä Ahvenanmaan ja manner-Suomen välillä. Ainakin se merkitsee, että syvä meri on huuhdellut nykyisen Keravaojen penkereitä.

Pyöriäinen kuuluu Pohjanlahden hammasvalaisiin. Se on 1 00–1 60 cm pitkä delfiini näköinen merinisäkä. Se käy kesäviereana Itämeren ja Suomenlahden pohjukissa, joskin viime vuosina harvoin.



VANTAA JOKINIEMI
Sandtiden
J.Fast 1993
X=
Y=
Z=

Lehmän hampaan kiilletasku eli puhkeamaton poskihhammas on yli 4 000 vuotta vanha.

Muinaisajan lapset olivat tavattoman sairaita

Paleopatologia kertoo myös syövän yleisyydestä

Anemia, keripukki ja riisitauti olivat historian saatossa ihmisten yleisimpiä sairauksia. Myös syöpää sairastettiin jo esihistoriallisena aikana.

Uudet tiedot ihmisten taudeista kautta aikojen käyvät ilmi tutkimuksista, joita *Archeologie in Deutschland* -lehti esittelee tuoreessa numerossaan.

Esihistoriallisten ja historiallisten väestöjen sairauksia tutkiva paleopatologia vie sairauksien muinaisille lähteille. Erityisesti lasten luurankoja tutkimalla paleopatologia auttaa näkemään ihmisten muinaisia elinehtoja.

Arkeologiset luurankolöydöt tutkitaan perusteellisen puhdistamisen jälkeen antropologisin menetelmin. Näin voidaan määritellä vainajan sukupuoli, elinikä, koko ja morfologinen tyyppi. Luulöydöjen ohella tutkitaan myös muumioituneita ja suohon haautautuneita vainajia.

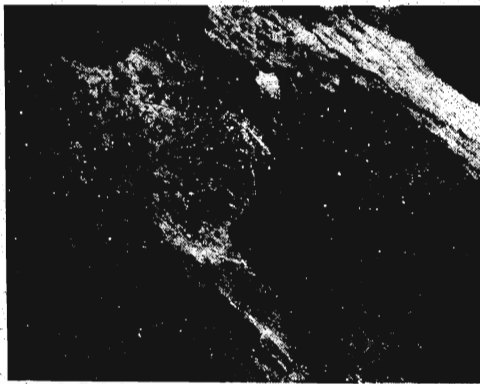
Mikroskooppisen tutkinnan jäl-

leen röntgenkuvataan luut, joissa ilmenee sairaalloisia löydöksiä. Ontelot, kuten esimerkiksi pääkallo, tutkitaan tähyshen. Myös sairauden muutoksista otetuin valokuvain pyritään luotettavaan diagnoosiin.

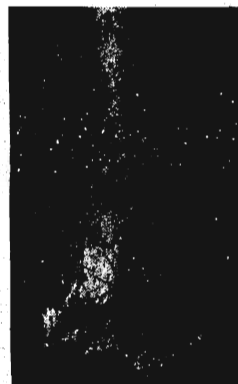
Lapset tosi sairaita

Paleopatologisilla tutkimuksilla saadaan arvokkaita vihjeitä entisaikojen ihmisen ravitsemuksesta, josta esimerkiksi puutostaudit näkyvät. Työstä ja asumisesta saadaan tietoa mm. yhä todettavissa olevien reumaattisten sairauksien perusteella.

Luurangoissa ilmenevä infektioiden yleisyys todistaa hygienisten ja parantavien apuvälineiden puutteesta. Paikoin on löydetty merkkejä myös maantieteellisiin tai ilmastollisiin oloihin liittyneistä sairauksista, esimerkiksi malariasta.



Luista paljastuu useita tauteja. Vasemmalla kansainvaellusten ajalta osa miehen kylkiluuta, jossa näkyy syövän jälkiä. Oikealla pronssikaudella eläneen lapsen olkavarren luu, jonka huokoisuus-ta tutkija löytää keripukin tuhoja.



Luurangot ovat paleopatologisten tutkimusten ensisijaisia lähdeaineistoja. Paleopatologeja kiinnostavat erityisesti lasten luurangot, joihin antropologit ovat kiinnittäneet vähän huomiota.

Lapset ovat uusien tutkimusten mukaan sairastelleet esi- ja varhaishistoriallisena aikana ja keskiajalla suorastaan kauhistuttavan yleisesti.

Lasten tautisuus ja kuolleisuus on varsin herkkä muinaisten aikojen elämän laadun mittari. Ihminen, jota puutostaudit eivät pahoin vaivanneet, kuuluivat yhteiskunnan ylempiin luokkiin. Monien puutostautien kiusaamat ihmiset kuuluivat köyhiin.

Samalla ihmisellä oli hyvin usein yhtä aikaa useita puutossairauksia. Ne puolestaan johtivat toisiin sairauksiin, joiden syyksi oli yleinen vastustuskyvyn puute.

Esimerkiksi Turkissa itäisessä Anatoliassa puutostaudit vaikuttivat mm. keskikorvan ja aivokalvontulehduksiin. Keskiajan 1400-luvun Pergamonissa, juuri ennen kuin turkkilaiset valloittivat vanhan kulttuurikaupungin, yli 60 prosenttia lapsista kuoli aivokalvontulehdukseen. Syyksi oli ilmeisestikin epidemia.

Piiritetyssä Pergamonissa ei tunnettu reikiintyneitä hampaita. Hiilhydraatteja, esimerkiksi hunajaa, käytettiin vain vähän. Ten-

tulehdusta sen sijaan hieman esiintyi.

Syöpä oli vitsaus

Paleopatologiset tutkimukset osoittavat, ettei syöpä ole vain meidän päiviemme sairaus. Syöpä oli jo esihistoriallisena aikana, ja vieläpä yleisempänä tautina kuin näihin asti on otaksuttu.

Luista on löydetty todisteita myös sisäelinten sairauksista. Niiden yleisyys todistaa, etteivät ainakaan kaikki syövän muodot ole ns. elintaso sairauksia.

Esko Lumikero

M U I N A I S T U T K I J A

Suomen Arkeologisen seuran tiedotuslehti

3/ 1993

Toimitus:

Ulla Lähdesmäki, Turun yliopisto, Arkeologian osasto, Henrikinkatu 2, 20500 Turku.

Helena Ranta, museovirasto, PL 913, 00101 Helsinki.

Lauri Pohjakallio, vastaava toimittaja, Lounais-Hämeen museo, Wahreninkatu 12, 30100 Forssa. Puh. 916-55998.

†

Ilmestyy neljä kertaa vuodessa. Painos 120 kpl. ISSN 0781-6790
Turun yliopiston offsetmonistamo.

FENNOSCANDIA ARCHAEOLOGICA

	Ovh.	Jäsenhinta
FA I	24,-	18,-
FA II	30,-	22,50
FA III	40,-	34,-
FA IV	56,-	42,-
FA V	76,-	57,-
FA VI	68,-	51,-
FA VII	68,-	51,-
FA VIII	68,-	51,-
FA IX	80,-	60,-
FAC	40,-	30,-

Seuran julkaisuja ei ole tarkoitettu myyntivarastoon mätänemään, vaan kulumaan käytössä! Ei ole hinnoilla pilattu. Osta omasi pois.

Jäsenhankinnat kätevimmin Anne Vikkulalta, os. Helsingin yliopiston arkeologian laitos, Meritullinkatu 1 A 4, 00170 Helsinki; Eeva-Liisa Schultzilta, os museovirasto PL 913, 00101 Helsinki tai Kristiina Korkeakoski-Väisäseltä os. Turun yliopisto, Arkeologian osasto, Henrikinkatu 2, 20500 Turku.

SEURAN JULKAISUJA MYY TIEDEKIRJA, OS. KIRKKOKATU 14,
00170 HELSINKI, PUH. 90-635 177