

MUINAIS- TUTKIJA

1. 1993



S I S Ä L L Y S

Kokousasioita	1
Viikinkien mukana Kööpenhaminassa (Anna-Liisa Hirviluoto).....	3
Viking- og Hvidekrist -symposium jäniksen perspektiivistä (Sirkku Pihlman).....	5
Nyt fra Nydam mose - Uusia löytöjä Nydamin suosta (Henrik Asplund).....	7
TAG-symposium Helsingissä 4.-7.9.1992 (Eero Muurimäki).....	9
Kurssaja.....	13
Kannanotto historiallisen ajan / keskiajan arkeologian korkeakouluopetuksen järjestämisestä Suomessa (Suomen keskiajan arkeologien seura)..	14
Helsingin yliopistossa valmistuneita opinnäytteitä.....	18
Kirjallisuutta.....	19
Saksittua.....	23



KOKOUSASIOITA

Syyskokous

Suomen arkeologisen seuran syyskokous pidettiin Helsingin Yliopiston Arkeologian laitoksella 26.11.1992. Paikalla oli 30 henkilöä, mukaanluettuna virolaisia vieraita ja Aleksanteri Saksa Pietarista.

Kokous oli päätösvaltainen 23 jäsenen voimin. Puhetta johti Anne Vikkula ja Eeva-Liisa Schulz toimi sihteerinä. Seuran puheenjohtajana vuonna 1993 jatkaa Anne Vikkula. Hallituksen jäsenistä Lauri Pohjakallio ja Jussi-Pekka taavitsainen valittiin erovuoroisina uudelleen seuraavaksi kolmivuotiskaudeksi. Tilintarkastajiksi valittiin Leena Hiltula ja Leena Söyrinki-Harmo, varalle Tuula Heikurinen-Montell ja Jüri Saukkonen. Hyväksyttiin toimintasuunnitelma ja tulo- ja menoarvio vuodelle 1993. Ne ovat nähtävillä seuraavalla sivulla. Anna-Liisa Hirviluodon esityksestä hallitus sai tehtäväkseen samanlaisen päivän järjestämisen Laitilan Untamalan johdosta kuin mikä Eurassa oli jokunen vuosi sitten. Jäsen- ja liittymismaksut päätettiin pitää ennallaan. Seuran uusiksi jäseniksi hyväksyttiin Hilka Oksala, Vilho Partanen, Päivi Pykälä-aho ja Oili Räihälä. Jäsenistölle kerrottiin ilmoitusasiana, että Fennoscandia Archaeologica IX oli juuri ilmestynyt.

Vuosikokous

Seuran vuosikokous pidettiin lauantaina 13.2.1993 Arkeologian laitoksella Helsingissä. Läsnä oli 13 jäsentä. Puhetta johti Sirkku Pihlman ja sihteerinä toimi Helena Ranta.

Kokouksessa hyväksyttiin yhdistyksen toimintakertomus vuodelta 1992, hyväksyttiin saman vuoden tilit ja hallitukselle myönnettiin tili- ja vastuuvapaus.

Uudeksi jäseneksi hyväksyttiin Toni Eerola Porista. Hän on Brasiliassa viime vuonna valmistunut geologi.

Maija Tusa jätti Muinaistutkijan avustajan tehtävät, joista hänelle kiitokset. Vastedes tieto kulkee Helena Rannan välityksellä.

Käsiteltävien asioiden jälkeen professori Ari Siiriäinen esitteli latinalaisen Amerikan tutkimuksia, joihin hän on osallistunut. Runsaasti kuvitettu eloisa esitys valotti arkeologian kannalta mielenkiintoisten kysymysten lisäksi alueen luontoa, luonnon kehitystä, elinolosuhteita ja matkalaisen tuntemuksia liikkumisesta vieraassa ympäristössä.

Kokouksen päätyttyä ja hätäisimpien lähdettyä jäi jälkijoukko "parantamaan maailmaa".

SUOMEN ARKEOLOGINEN SEURA ry
TOIMINTASUUNNITELMA VUODELLE 1993

Suomen arkeologinen seura ry järjestää vuonna 1993 sääntömääräisten vuosi- ja vaalikokousten lisäksi sääntömääräiset kevät ja syyskokoukset. Vuosikokous järjestetään 13.2.1993 Helsingin yliopiston arkeologian laitoksella klo 14.00. Vuosikokouksen yhteydessä prof. Ari Siiriäinen kertoo Latalalaisen-Amerikan tutkimuksista. Kevätkokous pidetään Savonlinnassa 23.-25.4.1993 pidettävien Arkeologian päivien yhteydessä. Syksyn kokousten ajankohdat päätetään myöhemmin. Syyskokous pyritään järjestämään teemapäivän muodossa. Aiheeksi valitaan jokin ajankohtainen asia. Vaalikokous on marraskuussa.

Julkaisutoimintaa jatketaan vakiintuneella tavalla. Fennoscandia archaeologica X toimitetaan painoon, ja toimittajana jatkaa Jussi-Pekka Taavitsainen. Muinaistutkijaa julkaistaan neljä numeroa. Muinaistutkijan päätoimittajana on edelleenkin Lauri Pohjakallio apunaan Ulla Lähdesmäki ja Maija Tusa.

SUOMEN ARKEOLOGISEN SEURAN TULO- JA MENOARVIO VUODELLE 1993

TULOT

Korot	700
Jäsenmaksut	3500
Fa:n myynti	8500
AFC:n myynti	1500
Fa:n avustukset	66000
Satunnaiset tulot	1000
	<hr/>
	81200

MENOT

Toimisto- ja pankkikulut	2000
Muinaistutkija	5000
Fa:n painatus	66000
Kokouskulut	3000
Seminaarit, retket	1000
Kansainvälinen toiminta	1500
Sekalaiset menot	2700
	<hr/>
	81200

Anna-Liisa Hirviluoto

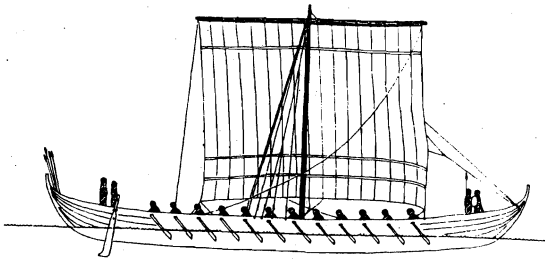
VIKINKIEN MUKANA KÖÖPENHAMINASSA

Kiersimme tammikuuisena sadepäivänä Kööpenhaminan kansallismuseon saasteiden mustuttamaa pylväskäytävää kohti pääsisäänkäyntiä. Joukkoomme kuului ensisijaisesti turkulaisia arkeologeja, tämän raportin kirjoittajalla ja muutamalla muulla ulkopuolisella vahvistettuna.

Sisäänkäynnin edustalla oli korkean telineen varassa oikean viikinkilaivan kopio houkuttelemassa kulkijoita tutustumaan viikinkien maailmaan, näyttelyyn, jolle tanskalaiset olivat antaneet nimen VIKING OG HVIDEKRIST. Sadepäivän vesi valui iloisesti laivan pohjan liitoksista asvaltille. Laiva ei vaikuttanut kovinkaan merikelpoiselta.

Jo vuosisadan puolivälissä rakennetun museon eteisaula tarjosi yllätyksen. Kansallismuseon sisätilat on restauroitu ennakkoluuottomasti ja erinomaisin tuloksin. Korkean keskiaulan kattorakenteisiin oli ripustettu toinen viikinkilaivan kopio ja sen synnyttämää vaikutelmaa täydensi valokuva myrskyväällä merellä purjehtivasta muinaislaivasta.

Varsinainen näyttely oli toisen kerroksen suurissa huoneissa. Se oli Euroopan neuvoston näyttelyosaston 22. näyttely, toteutettu yhteistyössä Pohjoismaisen Ministerineuvoston kanssa ja näiden maiden arkeologian asiantuntijoiden myötävaikutuksella. Näyttelyn projektinjohtajana on ollut Aarhusin yliopiston dosentti Else Rosedal. Suomesta näyttelysuunnitteluun ovat osallistuneet tohtori Torsten Edgren ja vt. professori Pirkko-Liisa Lehtosalo-Hilander. Ennen Kööpenhaminaa viikinkinäyttely on ollut esillä Pariisissa ja Berliinissä.



Kööpenhaminan näyttelytila oli jaettu seuraaviin osastoihin: Laiva, Pohjola viikinkiaikana, Ekspansio sekä Traditio ja uusi aika. Ensimmäinen osa oli komea. Takaseinälle levitetty kookas valokuvasuurenno palautti mieleen Oseberg-laivan tutkimukset vuonna 1904. Monasti on sanottu, että aito muinaislöytö antaa voimakkaimman elämyksen menneen ajan ihmisistä ja elämästä. Näyttelyn laivalöytöjen mustuneet puosot, joiden veistojäljet, puosia

yhdistäneiden puunaulojen reiät ja suurikantaiset niittinauat toivat mieleen laivojen rakentajat ja merellä purjehtineet viikingit. Kunnioituksella katselin myös Oseberg-laivan airoja tai puista kauhaa, jollainen lienee kuulunut jokaisen viikinkilaivan varustuksiin. Halliin oli tuotu myös Vejlen Adalin 700 metriä pitkän sillan järeitä kannatinpaaluja. Purjehtimisen rinnalle esille oli pantu muitakin liikkumiseen tarvittavia välineitä. Vitriinissä oli Laitilan Soukaisten Väiskänsuosta löydetty suksen osa, jonka olin saanut runsas 30-vuotta sitten eräältä maanviljelijältä. Kysyin silloin isännältä, onko Soukaisista mitään löytynyt ja sain kuulla, että "onhan täältä löytynyt sellainen vanha laut."

Näyttelyn toinen luku, Pohjola viikinkiaikana, lähtee arkipäivästä, maaseudun viikinkikykylästä, jokapäiväisistä töistä, asumisesta, mutta myös sotilaat, hopea-aarteet ja esimerkiksi Osebergin hienot löydöt ovat saaneet osansa. Erityisen vaikuttavia olivat Jyllannin Vorbassen asuinpakan kaivauksissa saadut löydöt. Mieleeni jäi varsinkin kylän kaivo, jonka puuvuoraus tikkaineen oli tuotu elävöittämään näyttelyä.

Arkeologille näyttely oli varmaan tällaisenaakin kiinnostava. Se esitteli laajalle levinneen viikinkikulttuurin ikään kuin pähkinäkuoressa. Mainitut Vorbassen löydöt, Osebergin ruhtinaallinen aineisto, Staraja Ladogan harvinaiset puuesineet, Gamminin lipas tai esimerkiksi Norjan sauvakirkkojen arvokas aineisto merkitsivät sellaista rikkautta, että näyttelyä olisi voinut tutkia päiväkaupalla.

Miten hieno näyttelystä olisi voinut syntyä, jos näytteillepano olisi toteutettu esille pannun materiaalin vertaisella tavalla. Mutta ranskalainen arkkitehti oli suunnitellut vitriinit raskaiksi ja arkipäiväisiksi. Materiaalina oli käytetty jotain tiikin tapaista puuta. Kapeat hyllyt olivat tukevat ja peittivät raskaalla varjollaan alempaan tasoon asetetun materiaalin. Vitriinien seinäni ei olisi mahtunut kuvallista tietoa, jota välttämättä olisi tarvittu täydentämään katkelmallisia muinaisesineitä. Esillä oli runsaasti pientä tavaraa, jonka merkitys saattoi jäädä katsojalle arvoitukseksi. Sitä ei selvittänyt edes teksti, joka oli äärimmäisen niukkaa. Pitäjien nimiä ei aina mainittu. Niinpä Suomen osastossa saatiin lukea hopeakoristeisen keihäänkärjen yhteydessä, että se on löydetty Suomelasta ja hopeinen ohdakeneula Untamalasta. Kaikki paikat eivät ole yhtä tunnettuja kuin esimerkiksi Birka.

Tuntui suorastaan pahalta, että pieniin puupiironkeihin oli jouduttu ahtamaan harvinaista aineistoa. Latvian Laukskolan upeat liiviläiset korut rokkuivat pahannäköisesti kapealla hyllyllä ja Gamminin loisteliias pohjoismaisella ornamenttiikalla koristettu lipas (tosin kopio) oli jäädä huomaamatta ahtaassa tilassaan.

Näyttelyn eri lukujen suuret johdantotekstit oli sijoitettu korkean huoneen yläosaan. Sinänsä hyvä, sillä niitä saattoi lukea suuressakin joukossa. Sen sijaan lukujen otsikot olivat ylhäällä niin sivussa, ettei niitä aluksi edes huomannut. Onneksi erinomainen lyhyt käsiohjelma esitti selkeästi kartan muodossa näyttelyn disposition. Samassa määrässä en pysty kiittämään näyttelyn kartta-aineistoa. Tosin se oli selvästi näkyvissä katon rajaan ripustetuissa kankaissa, mutta olisin odottanut, että nykyajan

tekniikalla olisi päädytty tyylikkäämpään karttaesitykseen.

Näyttelyn kertomus päättyy kristinuskon tuloon. Loistelioiden esinelöytöjensä ja kirkkoarkkitehtuuriin liittyvän materiaalin ansiosta murrosaika on pystytty esittelemään näyttävästi. Viikinkien "Valkoinen Kristus" voitti Euroopan valtausta yrittäneet. Niinpä viikinkiläivän pienoismalli sai palvella norjalaisen Dalen kirkon valaisimena 1100-luvulla.

Museonäyttely voidaan rakentaa monella tavalla ja valittua ratkaisua voidaan aina arvostella. Viikinkinäyttelyn ainutlaatuinen aineisto ja koko projektin arvovaltainen taustaryhmä viritti suurempia odotuksia, kuin mitä toteutus tarjosi katsojalle. Suuri yleisö näytti kuitenkin ottavan näyttelyn innostuneena omakseen. Ja sehän onkin parasta. Myös näyttelyn upea katalogi erikoisartikkelineen ja jokaiseen näyttelyesineeseen liittyvine tietoineen täydentää erinomaisesti näyttelyn niukkaa tietoaainestoa.

Sirkku Pihlman



VIKING- OG HVIDEKRIST -SYMPOSIUM JÄNIKSEN PERSPEKTIIVISTÄ

Saimme Pirkko-Liisan avustuksella mahdollisuuden osallistua Kööpenhaminassa 26.-29.1. pidettyyn Viking- og Hvidekrist -symposioon. Me tarkoittaa tässä yhteydessä joukkoa Turun yliopiston jatko-opiskelijoita ja henkilökuntaa täydennettynä edelleen palvelevilla emeritus-henkilöillä Anna-Liisa ja Unto. Symposio liittyi Anna-Liisan edellisessä artikkelissa esittelemään samannimiseen suurnäyttelyyn. Tanskalaisten opiskelijoiden lisäksi olimmekin varmasti suurin kutsumaton joukko ja täydensimme, vaikkakin hiljaiseen tyyliimme (olimme "turkulaisia opiskelijoita") lukumääräisesti vaatimatonta suomalaisedustusta.

Symposioesitelmät käsittelivät kristinuskon vaikutusta pohjoismaiseen viikinkiaikaiseen ja varhaishistorialliseen yhteiskuntaan. Nimenomaan norjalaisten tai norjaksi pidettyjen esitelmien taso vaikutti korkealta ja aiheiden käsittely mielenkiintoiselta (lie neekö vaikuttanut se, etten saanut riittävän selvää tanskasta). Valitsin kuuntelemani jaksot etukäteen ottaen huomioon sekä teeman että kielen. Pahoittelen, etten seuraavassa selostuksessa käytä runoterminologiaa oikein.

Prof. Gro Steinsland käsitteli kysymystä kristillisten motiivien lainautumisesta vanhaan pohjoismaiseen runouteen, skaldirunouteen ja kansanrunouteen. Mikä on kristinuskon tuomiopäiväkäsityksen suhde skandinaaviseen Ragnarøkiin, mikä on Aatamin ja Eevan tarinan suhde Askin ja Emblan tarinaan? Steinsland totesi, että molemmissa näissä ja monissa muissakin teemoissa on kyse siitä, että traditionaaliset paikalliset motiivit vahvistuvat ja niitä vahvistetaan kun kohdataan samantapainen, paralleelinen motiivi uudessa valtaavassa, päälleikävässä kulttuurissa. Kyseessä on vanhan ja uuden vastakkainasettelutilanne, ei kulttuurilaina, vaikka uusi vaikuttaakin vanhaan.

Prof. Else Mundal pohti kristillistymisen vaikutusta sukupuoli-

rooleihin: Nainen menetti asemansa arvostettujen kulttimenojen suorittajana, eivätkä jumalatkään enää olleet naishahmoisia. Naisten harjoittama kultti säilyi pitkälle historialliseen aikaan mm. parantajan ja näkijän rooleissa, mutta kristillinen yhteisö kriminalisoi vanhat naisten statusasemat.

Arkielämään vaikuttivat kristillisen kirkon pyhittämät sunnuntait ja monet kirkkopyhät. Työnteko pyhänä oli kielletty. Kirkkolaki määräsi, mikä työ kuitenkin oli sallittua. Sallitut olivat pääasiassa naisten töitä: ruuanlaittoa ja karjanhoitoa. Naisten työ olikin askareita. Oli sitten käytäntö todellisuudessa millainen tahansa - miehet ehkä tekivät salaa pyhätöitä niin paljon kuin pystyivät (oma kommentti) - niin kirkko leimasi naisten työn vähäarvoisemmaksi.

Kirkko myös syyllisti naisen: Nainen oli elämänvaiheissaan epäpuhdas sukupuolensa vuoksi. Synnyttänyt nainen oli epäpuhdas kirkottamiseen saakka, lapsivuoteeseen kuollut avioton äiti oli erityisen epäpuhdas. Miehet olivat puhtaita näistä kiroista ja siten syntyyään hyveellisempi sukupuoli. Pohjolan naiset saivat kristunuskon myötä joitakin "positiivisia" rooleja: hätäkasteoiden, jos miehiä ei ollut läsnä, ja velvollisuuden käydä kirkossa. Vaatimus monogamiasta puolestaan merkitsi naineiden naisten asemaan parannusta, mutta jalkavaimojen asemaan varmaan huononnusta.

Dr. Egon Wamers ajoitti ja tulkitsi Hedebyn kammiohautauksen ja laivan sisältäneen hautakummun uudella tavalla. Hautaus voitaisiin ajoittaa totuttua varhaisemmaksi, viimeistään 800-luvun puoliväliin ja kyseessä olisi pohjoismainen kuningas, joka olisi saanut kasteen karolingikuninkaalta ja kastelahjaksi karolinkisen ritari-varustuksen, jossa hänet sitten haudattiin. Juuri tällaisesta kasteesta on kuvaus germaanisessa muinaisrunoudessa. Kuvaus käsittää tarkan luettelon lahjoista, joita karolingikuningas antoi germaanikuninkaalle. Kyse oli tietysti liittolaisuhteiden solmisesta. Tapaus ei liene aivan ainutkertainen ja liitettävissä vain yhteen kuninkaaseen. Hedebyn haudan varusteet vastaavat ihastuttavasti luettelossa mainittuja ja ne ovat Wamersin mukaan karolinkisia.

Muinaisruno siis selittää hautaesineistön laadun - toisaalta se viittaa siihen, että täysin pakanallinen hautaustapa oli aivan juhlallisesti kasteen vastaanottaneelle ruhtinaalle. On tavallaan turhaa miettiä hautakohtaisesti, onko vainaja kristitty vai ei. Se, mitä voidaan hautaustapoja laajemmin vertailemalla tutkia, on ehkä kirkon vaikutuksen voimakkuus kansanelämässä.

Kuuntelin minä muitakin esitelmiä, mutta mainitut herättivät innostusta. Yleisö ei ollut paljon aktiivisempi kuin se olisi ollut Suomessakaan. Vain Sir David Wilsonin puheenjohtajana toimiessa oli jopa ammatillisen nahinan paikka lähellä.

Esihistoriallisen ja historiallisen ajan taite on kiehtova. Pohjolassa historiallinen ja kristillinen voidaan aluksi varustaa yhtäläisyyksimerkeillä, näin jäniksen perspektiivistä katsoen. Jänistä kiinnostaa, miten kirjoituksen yleistymisen ja kristillisen kirkon rynnistys valta-asemaan vaikutti kansanelämään ja miten synkretismi sitten toimi käytännön selviytymisstrategiana.

NYT FRA NYDAM MOSE - UUSIA LÖYTÖJÄ NYDAMIN SUOSTA

Turun yliopiston arkeologian oppiaineen jatko-opiskelijat tekevät matkan Tanskaan 25.-29.1.1993. Matkan kohokohtiin kuului tutustuminen Tanskan kansallismuseon näyttelyihin sekä lyhyt kierros museon varasto- ja konservointitiloissa. Esihistorian perusnäyttelyn yhteyteen oli laadittu ajankohtainen erikoisnäyttely, jossa selostettiin kuuluisan Nydamin suon viimeisten vuosien arkeologisia tutkimuksia. Nydamin uusia löytöjä esiteltiin vieraille myös kansallismuseon konservointiosastolla (bevaringsafdelningen).

Nydamin suo - nykyinen niittyalue - oli rautakaudelle saakka pieni järvi, josta vähitellen muodostui suo. Aina vuodesta 1858 saakka suosta on tehty merkittäviä rautakauden uhrilöytöjä. Suurin löytö on vuonna 1863 esiin kaivettu Nydamin vene, joka on esillä Gotorpin museossa Slesvigissä. Nydamin suolla on tämän jälkeen tehty arkeologisia kaivauksia useaan otteeseen, viimeksi vuosina 1990-92. Suuri osa suosta on lisäksi tutkittu metallinpaljastimella. Tutkimukset ovat osoittaneet, että suossa on vielä huomattavia löytöjä - sekä puu että metalliesineitä, joukossa myös erikokoisia veneiden osia.

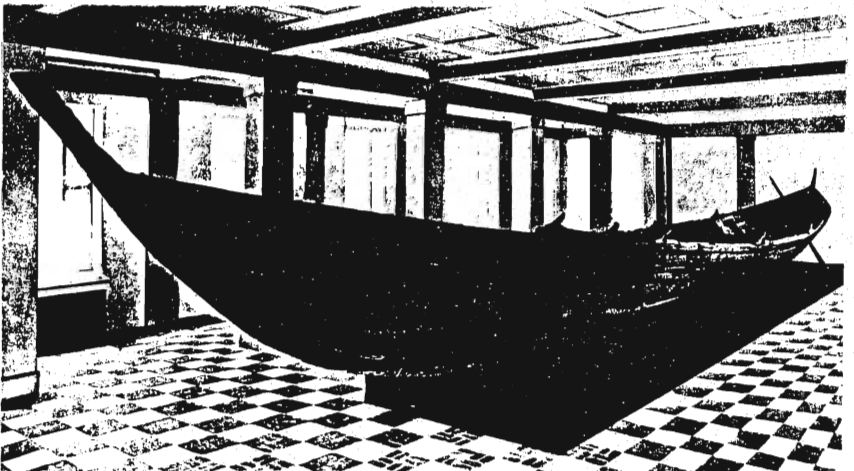
Ongelmaksi on viime aikoina muodostunut suossa yhä olevien esineiden säilyminen. Tanskan metsä- ja luontohallitus (Skov- og naturstyrelsen) on tästä syystä käynnistänyt tutkimuksen suon hydrologian ja kemian ymmärtämiseksi. Suo on nyt rauhoitettu ja sen vesikorkeutta säädellään. Vesi pyritään pitämään niin korkealla, että löydöt eivät kuivu, mutta toisaalta niin matalalla, että kasvillisuus pystytään pitämään kurissa laiduntamalla. Kasvien juurten on nimittäin todettu rikkovan löytöjä kasvamalla hauraiden puuesineiden läpi.

Tutkimusten mukaan suo oli vielä 400-luvulla osittain järvenä. Suurin osa löydöistä on tehty suon syvimmällä alueella, eli entisen järven alueella tai sen reunalla; näin myös suon neljä tai viisi venelöytöä, sekä viimeisten kaivausten rikkaat aselöydöt. Suon koko on näyttelyssä esillä olleiden karttojen mukaan ollut n. 500 x 100 m, josta avovetenä uhrausten aikana n. 200 x 100 m.

Nykyisiä tutkimuksia (Nationalmuseets Nydam-projekt) johtaa arkeologi Fleming Rieck kansallismuseon merihistorian osastolta, joka toimii Roskildessa. Kaivaukset ovat olleet suhteellisen laajoja; mm. on kaivettu yli 200 m koekaistoja tärkeimpien tutkimuskohteiden löytämiseksi. Löydöt osoittavat, että uhraamista Nydamin suohon on harjoitettu pidemmän periodin kuluessa kuin mitä aikaisemmin on oletettu, eli n. 200-500 jaa. Löytöjen joukossa on aseiden rautaosia, joista osa on kulta- ja hopeakoristeisia, sekä aseiden puuosia, kuten kilpien lautoja ja keihäiden varsia. Myös muutamia (osin kultakoristeisia) solkia on löytynyt, kuten myös juomasarven hela. Veneiden puuosia on löytynyt runsaasti ja lisäksi veneisiin kuulunutta köysistöä. Löytöjen konservointi on pääosin suoritettu kansallismuseon uudessa konservointilaitoksessa Bredessä.

Viimeisissä tutkimuksissa on myös pystytty paikantamaan Conrad Engelhardtin kaivausalue, josta mm. 24 m pitkä Nydamin vene on peräisin. Kuriositeetti löytöjen joukossa on Conrad Engelhardtin kaivajien 130 vuotta sitten käyttämä lapio. Engelhardtin lapio sekä muut löydöt tullaan esittelemään laajassa näyttelyssä Roskildessä vuonna 1984, jolloin Roskilden museoyksikkö täyttää 25 vuotta.

Nydamista löytynyt tammivene.





TAG-SYMPOSIUM HELSINGISSÄ 4. - 7. 9. 1992

TAG-kongressit ovat joka toinen vuosi järjestettäviä pohjoismaisia kokouksia, joissa käsitellään teoreettisen arkeologian kysymyksiä. Jokaisen Pohjoismaan arkeologianopetusta antava yliopisto järjestää vuorollaan tilaisuuden. TAG-lyhenne tulee sanoista "Theoretical Archaeological Group". Helsingissä järjestetyn kongressin teemaksi oli valittu "Archaeologist and His/Her Reality - Time and Change".

Tilaisuus oli nimetty kongressiksi. Avajaispuheessaan professori Siiriäinen joutui kuitenkin toteamaan, että nimitys symposium on kuvaavampi, ilmoittautuneita osallistujia kun ei ollut kahtakymmentä viittä enempää. Siiriäinen totesi tapahtuman järjestelyjen olleen taloudellisen laman johdosta tavallista vaikeampaa. Ilmeisesti lama heijastui myös Skandinaavisten osanottajien vähyydessä. Norjasta ei ollut saapunut ketään, Ruotsista kaksi ja Tanskasta yksi osallistuja. Pohjoismaiden ulkopuolelta oli osallistujia kuitenkin Yhdysvalloista, Isosta-Britanniasta ja Saksasta, yksi kustakin.

Kaksi ensimmäistä esitelmää käsitteli arkeologian tieteenfilosofiaa tieteellisen realismin kannalta. Uskali Mäki tarkasteli esitelmässään totuuden ja todellisuuden käsitteitä. Molemmat käsitteet liittyvät sekä realismiin että nykyisin muodikkaaseen antirealismiin. Antirealismia on puolustettu mm. argumenteilla havainnon teoriapitoisuudella ja käsityksellä teorioiden konstruoidusta luonteesta. Mäki sanoi, että mitkään näistä perusteista yksin tai yhdessä eivät ole riittäviä antirealistisiin johtopäätöksiin. Realisti ajattelee, että maailmassa on reaaliobjekteja. Me konstruoimme tieteessä malliobjekteja, joiden suhde reaaliobjekteihin on monitasoinen. Teoriat ovat suoria representaatioita malliobjekteista, mutta epäsuoria reaaliobjekteista. Yleistä relativisimia ei siis tarvitse hyväksyä, vaikka pitääkin teorioita konstruktioina. Realisti voi kuitenkin hyväksyä monia relativismin muotoja. Hän voi hyväksyä mm. että tulkinta on relatiivinen käsitteellisen kehyksen suhteen tai evindenssin suhteen, mutta hän ei voi hyväksyä käsitystä menneisyyden relatiivisuudesta nykyisyyden tai meidän nykyisen sosio-poliittisen tilanteen suhteen. Vaikka teoriat ovat relatiivisia, totuus ja todellisuus eivät ole tätä.

Mäki katsoo, että retoriikka on olennainen osa tiedettä. Retorinen akti nostaa johtopäätöksen uskottavuutta. Tieteenfilosofiassa on pitkään kiistelty totuuden kohorensi- ja korrespondenssiteorioiden oikeudesta. Mäki hyväksyy totuuden korrespondenssiteorian, mutta edellyttää kohorenssiteorian pätevän justifikaation. Arkeologian tietenteoriasta Mäki tarkastelee erityisesti Shanksin ja Tilleyn kirjoituksia ja toteaa näissä horjuvuutta realististen ja antirealististen muotoilujen välil-

lä. Hän analysoi eräitä niissä esiintyviä retorisia rakenteita. Hän toteaa, että väitteet, jotka pinnallisesti näyttävät esitetyn pääargumentin tueksi, eivät todellisuudessa anna argumentille mitään tukea.

Allekirjoittaneen esitelmä kritisoi eräiden arkeologian keskeisiä teoreettisten julistusten formulointia empirismin tai transsendentaalin realismin pohjalta. Kriittikki perustui Roy Bhaskarin tieteenfilosofiaan. Bhaskar katsoo suuren osan länsimaista tieteenfilosofiaa sitoutuvan episteemiseen virhepäätelmään, jonka mukaan oleminen määritellään tai analysoidaan sitä koskevan tiedon ehdoin. Episteeminen virhepäätelmä on yhteinen niin positivistiselle, idealistiselle kuin post-strukturalistisellekin tieteenäkemykselle. Arkeologiassa tämä on johtanut empiristisessä traditiossa siihen, että teoreettiset käsitteet, kuten tyyppi ja kulttuuri määritellään havaintojemme perusteella. Tutkimuskohteeksi tulee artefakti itse, ei ne kognitiiviset ja käytännölliset prosessit, jotka ovat vastuussa artefaktin olemassaolosta. Post-strukturalistisessa traditiossa todellisuuden ja tiedon suhde on käänteinen kuin positivismissa. Post-strukturalistit katsovat, että arkeologi tuottaa kirjoittaessaan menneisyyden. He katsovat, että koska on monenlaisia näkemyksiä menneisyydestä, niin on myös erilaisia menneisyyksiä. Realistinen arkeologia taas katkaisee kielen ja maailman väliltä välttämättömät yhteydet. Menneisyyden maailmasta voidaan luoda monia erilaisia kuvia, mutta ne ovat vain kuvia. On mahdollista tehdä vertailuja kahden erilaisen kuvan paremmuudesta. Vertailut perustuvat teorioiden sisäisiin, substantiaaleihin kriteereihin, ei universaaleihin sääntöihin.

Michael Shanks käsitteli esitelmässään menneisyyden merkitystä meille. Hän näki että arkeologisen tutkimuksen primäärimerkitys ei ole kognitiivinen, vaan affektiivinen. Romantismia on pidetty arkeologiassa vaarana. Arkeologian merkityksen Shanks näkee pitkälle sen paikallisuudessa, joka on romantismiin liittyvä piire. Traditionaalisesti arkeologia on liittynyt klassismiin, joka korostaa universaaliutta.

Shanksin mukaan arkeologiset teoriat eivät ole *sui generis*. Faktat ja teoriat tehdään. Hän esitti rinnastuksena savenalajan. Arkeologinen todellisuus on ikäänkuin savea, jota käsityöläinen - arkeologi - muovailee. Savella potentiaalinsa, mitä siitä voi valmistaa ja rajansa, siitä ei voida saada aikaan mitä vain. Löydöt ovat arkeologin raaka-ainedataa. Subjektivisuus on objektiivisuuden muoto. Hän katsoo pääkysymyksen olevan mitä menneisyydellä voidaan tehdä nyt, ei sinä mikä on reaalin menneisyys. Arkeologia on kulttuurimenneisyyden tuottamista. Menneisyys tarvitsee tulkintaa.

Zubrov kiinnittää huomiota siihen, että arkeologiassa on kehitetty ajoitusmenetelmiä, analyttisiä systeemejä, kategorisointi systeemejä ja tekniikoita arte-

faktien erojen ymmärtämiseksi. Hän katsoo, että ilmiöiden spatiaali luonne ei ole saanut arkeologien riittävää huomiota osakseen, Hän esittelee maantieteellisen informaationsysteemin, "GIS":n, (Geografic Information System), jonka tarkoitus on selvittää ilmiöiden spatiaalia luonnetta paremmin, kuin karttojen ja spatiaalil tilastotieteen.

GIS:n tarkoituksena on yhdistää arkeologin ja esihistoriallisen ajan ihmisten käsitteitä kognitiivista tilasta, ympäristön tilasta Eukleideen geometriaan. Kielitieteellisenä lähtökohtana ovat mm. Sapir -Worfin teoria. Zubrow tiivistää GIS:n neljän sääntöön. Yleisenä tarkoituksena on sivuuttaa positivistisen prosessaalisen arkeologian ja postprosessuaalisen arkeologian rajoitukset.

Mika Lavento käsitteli esitelmässään hermeneutiikkaa ja erityisesti Gadamerin käsityksien sovellettavuutta arkeologiaa. Lavennon mukaan hermeneutiikka ei ole uutta arkeologiassa. Vaikka siitä ei ole nimenomaisesti keskusteltu, sitä on intuitiivisesti sovellettu. Gadamer ei Lavennon mukaan esitä metodia sanan tavanomaisessa merkityksessä huolimatta siitä, että termi on hänen pääteoksensa nimessä. Gadamer nimittää lähestymistapaansa ontologiaksi, kuvaukseksi siitä, mitä tulkinnassa tapahtuu. Tulkinta on Gadamerin mukaan aina sidottu omaan aikaansa. Länsimaiselle kulttuuripiirille hän ei anna etuoikeutettua asemaa tulkitsijana. Gadamer kieltää myös kaikki perimmäiset selitykset.

Arkeologiassa hermeneutiikkaa on sovellettu siinä mielessä, että on tehty kysymyksiä, joihin on mahdollista vastata hermeneuttisesti. Tutkimus on edennyt hermeneuttisessa kehässä ja tulokset ovat olleet sellaisia, joita ei ole voitu vahvistaa testaamalla tai käyttämällä deduktiivisia argumentteja. Hermeneuttinen tutkimus ei ole menneisyyden rekonstruointia. Sekä menneisyyden että nykyisyyden horisontit liikkuvat suhteessa toisiinsa ja totuus saa merkityksensä intersubjektiivisesta kommunikaatiosta.

Helge Steenweg totesi tietokoneen käytön rajoittuvan historiallisissa tieteissä ja arkeologiassa paljolti tekstinkäsittelyyn ja tilastomatematiikkaan. Sähköisessä kommunikaatiossa sen käyttö on vielä vähäistä. Hän esitteli erilaisia näille aloille tarkoitettuja informaationsysteemejä ja näihin pääsymahdollisuuksia.

Jens Ipsen käsitteli kulttuurin olemusta ja sen muutosta. Hän painotti, että annettua kulttuuria ei voida pitää eristyneenä yksikkönä. Esimerkkinä hän tarkasteli Etelä-Skandinavian neolitisaatiota, muutosta metsästäjä-keräilytaloudesta maanviljelyyn. Hän kritisoi traditionaalista käsitystä, jossa muutosta Ertebølle-kulttuurista suppilopikarikulttuuriin pidetään uuden teknologian introduksiona, joka aikaa vievempää, mutta tuottavampaa kuin metsästäys ja keräily. Hän pitää muutosta pääasiassa sosiaalisena, eri ikäpolvien kilpailutilanteesta syntyvän ristiriidan

tuotteena, mutta painottaa myös Ertebølle-kulttuurin eteläisten kontaktien osuutta ilmiön ymmärtämisessä.

Sirkku Pihlman pyrkii rakentamaan historiallisen lähdeaineiston pohjalta lähdeanalyyttisen mallille, jolla voisi tulkita rautakauden yhteiskuntaa. Hän tutkii ensin, miten hautausmaan tilan käyttö yhdistyi viralliseen sosiaaliseen luokitteluuon eräillä Lounais-Suomen paikkakuntien historiallisen ajan hautausmailla. Hän toteaa hautausmaiden osoittavan eroja sosiaalisen differentiaation asteissa. Eroja oli tosin myös siinä, että alemmat sosiaaliset luokat eivät aina näyttäneet pitävän distinktiota tärkeänä. Turun tuomiokirkko lukuunottamatta kirkon pohjoispuoli oli sosiaalisesti stigmatisoituva.

Liedon Ristinpellon kalmistossa esihistoriallisen ja historiallisen ajan taitteesta on havaittavissa ero pohjoispuolen muun alueen välillä. Pohjoispuolelle haudatuille vainajille oli annettu jokin esine mukaan hautaan. Eteläosan hautaukset olivat esineettömiä. Pihlman piti todennäköisimpänä, että Ristinpelto oli alunpitäen talokalmisto, jossa vanhoilliset "vanhan" talon asukkaat hautasivat pohjoisosaan ja "uusien" talojen asukkaat eteläosaan. Hautaus ilman artefakteja saattoi olla seurausta vanhan talon asukkaiden kontrollista ja säännöistä, joita nämä itse eivät ehkä tarkasti noudattaneet.

Kristian Kristiansen ei päässyt saapumaan henkilökohtaisesti symposiumiin. Milton Nunetz esitti tiivistelmän hänen lähettämästään artikkelista. Kristiansen kritisoi lineaaria evolutionistista käsitystä Euroopan pronssikaudesta ja varhaisesta rautakaudesta. Hänen näkemyksensä mukaan toinen esikristillinen vuosituhat voidaan mallittaa antiikin kirjallisista lähteistä tunnetun ensimmäisen vuosituhannen mukaan. Evoluutio oli syklistä, ei jatkuvaa. Maanviljelyn ja pastoralismin vuorottelivat toimeentulotaloudessa, päällikköhaudaukset ja yhteisölliset hautaukset samoin. Yhteisöllisiä hautauksia ei kuitenkaan voida pitää merkinä egalitaarisesta yhteiskunnasta, vaan pikemminkin egalitaarisesta ideologiasta. Suuri osa Keski-Eurooppaa oli lähellä arkaaista valtionmuodostusta jo pronssikaudella, mutta tribaalit sotilasariokratiat ja vähenevä maatalouden tuotanto rajoittivat kehitystä. Jo pronssikaudella sai alkunsa herooinen ideologia ja sodankäynnin tehostuminen. Evoluutio taustalta löytyy Kristianssenin mukaan kasvanut kansainvälinen vuorovaikutus ja suhteet keskustan ja periferian välillä. Muutos pronssikaudesta rautakauteen ei ollut merkittävä evolutionäärinen hyppy, toisin kuin aikaisemmin on käsitetty.

Tarasti esitteli paperissaan semiotiikan peruskäsitteitä, koulukuntia ja esitteli eräitä sen arkeologisia sovellutuksia. Semiotikka tutkii, mitä on merkkien takana, näkymätöntä. Tarasti esitteli eräiden semiotikkojen peruskäsitteitä, C. S. Peircestä Jüri Lotmaniin ja A. J. Greimasiin. Tarasti pohti, onko olemassa lake-

ja, jotka tekevät mahdolliseksi päätelmien teon arkeologien paljastamista "teksteistä", siis mistä tahansa merkeiksi tulkittavista esihistoriallisen ajan ihmisen tuotteista.

Symposiumin esitelvät tullaan julkaisemaan sarjassa "Helsinki Papers in Archeology" toivottavasti vielä kuluvan vuoden aikana.



KURSSEJA

Vedenalaisen arkeologian peruskurssi 24.-29.5.1993 Kotkassa.

Kurssin sisältö: Johdatus rannikkoarkeologiaan, arkeologiset tutkimusmenetelmät, vedenalasta arkeologiaa koskeva lainsäädäntö, hylkydokumentointi ja käytännön harjoittelu.

Kurssimaksu: 1850 mk, opiskelijat 900 mk; hinta sisältää opetuksen ja kuljetukset kurssin aikana ja ruokailut retkipäivinä 28. ja 29.5.

Tiedustelut: puh. 952-274 236/ Ella Karjalainen.

Ilmoittautuminen 31.3. mennessä, puh. 952-274 276/ Raija Puhakka, fax 952-274 275.

Kalliotaide ja esihistoriallinen maailmankuva - kalliotaiteen kurssi ja matka Äänisen kalliopirroksille 3.-10.8.1993.

Matkalla oppaina ja asiantuntijoina ovat uskontotieteen professori Juha Pentikäinen, Viron kalliotaiteen seuran puheenjohtaja Väinö Poikalainen, amanuessi Timo Miettinen ja amanuessi Juhani Grönhagen. Äänisen kalliopiiros- ja asuinpaikkalöydöillä luentoja kalliotaiteen monitieteisestä tulkinnasta.

Matka tehdään bussilla Kotkasta Petroskoihin, josta laivalla yli Äänisen, leiriytyminen kalliopiirosalueella, matkat eri kalliopiiroslöydöille veneellä. Matkalla yövytään teltoissa ja ruoka valmistetaan itse.

Kurssimaksu: 2900 mk. Hinta sisältää opetuksen, matkat (viisumeineen) sekä matkalla valmistettavat ateriat.

Tiedustelut: puh. 952-274 236/ Ella Karjalainen.

Ilmoittautuminen 31.3. mennessä, puh. 952-274 276/ Raija Puhakka, fax 952-274 275.

ARCHAEOLOGY IN EASTERN FINLAND

HUMAN OCCUPATION IN BOREAL FORESTS

Second Circular, January 1993

Date: April 23-25, 1993

Place: Savonlinna, Finland



KANSAINVÄLINEN ARKEOLOGIASEMINAARI
SAVONLINNASSA

KANNANOTTO KESKIAJAN ARKEOLOGIAN KORKEAKOULUOPETUKSESTA SUOMESSA

Suomen keskiajan arkeologian seura on pyynnöstä antanut valtakunnallisten humanistisen alan itsearviointityöryhmille kannanoton siitä, millaisia tavoitteita, sisältöjä ja muotoja kaupunki-, rakennus- ja keskiajan arkeologian korkeakouluopetuksella Suomessa tulevaisuudessa seuran mielestä tulisi olla.

HISTORIALLISEN AJAN/ KESKIAJAN ARKEOLOGIAN KORKEAKOULUOPETUKSEN JÄRJESTÄMINEN SUOMESSA

Käsitteet

Keskiajan arkeologia-käsite ei ole vielä vakiintunut Suomessa. Puhutaan kaupunki-, rakennus-, linna- y.m. arkeologiasta tarkoittaen historiallisen ajan muinaisjäännöksen tutkimusta säilyneissä rakenteissa tehtyjen havaintojen ja kaivaustoimenpiteiden yhteydessä esiintulleiden näkökohtien perusteella. Tämän tutkimuksen yhteisnimityksenä voidaan käyttää historiallisen ajan arkeologia tai keskiajan arkeologia.

Historiallisen ajan arkeologia-termin käyttämisen puolesta puhuu tosiasia, että Suomen historian kirjoittamiseksi tarvitaan arkeologisia menetelmiä ei vain keskiajan vaan laajasti myös uudenajan ilmiöiden tutkimisessa. Keskiajan arkeologia-sanana käyttäminen tämän tutkimuksen yleisnimenä on taas perusteltua sen vuoksi, että esihistoriallisen jälkeisen arkeologian painopiste tähän saakka on ollut keskiajassa ja että tämän tieteen menetöt ovat kehittyneet keskiaikaisten ilmiöiden tutkimisen yhteydessä. Tämän lisäksi on keskiajan arkeologia-nimeä otettu käyttöön alan professuureja perustettaessa pohjoismaissa, vaikka uuden ajan arkeologinen tutkimus itsestään selvänä kuuluu näiden oppituolien opetus- ja tutkimusalaan.

Emme tässä yhteydessä halua ottaa lopullista kantaa terminologiakysymykseen, vaan käytämme jatkossa termejä historiallisen ajan arkeologia ja keskiajan arkeologia synonyymeinä.

Tutkimus

Suomen keskiajan arkeologian juuret ovat romantiikan ajan ja kansallisen heräämisen kiinnostuksessa menneisyyteen ja sen jättämiin jälkiin. 1800-luvun antikvaarinen tutkimus lähti liikkeelle Kökarin ja Naantalın luostariraunioiden, Korsholman, Raaseporin ja Käkisalmen linnojen sekä Koroisten niemen piispankirkon jäännösten arkeologisesta tutkimisesta.

Historiallisen ajan muinaisjäännösten ja arkeologisen esineistön tutkimus, suojelu ja hoito ovat Muinaistieteellisen toimikunnan perustamisesta 1884 lähtien olleet sen tehtävinä. Toimikunnan työtä vuodesta 1972 jatkaneessa museovirastossa on tämä työ pääasiassa ollut rakennushistorian toimiston vastuulla, mutta esineistöstä on vastannut tutkimusosaston historian toimisto. Kuluvana vuonna voimaan astuneen organisaatiouudistuksen yhteydessä siirretään tutkimusvastuu osaksi perustetulle arkeologian osastolle. Rakennusmonumentit ja historiallisen ajan rauniot tulevat

sen sijaan edelleen olemaan rakennushistorian osaston vastuulla.

Museoviraston keskiajan arkeologiaan liittyvää toimintaa on pääasiassa keskittynyt linnojen ja kirkkojen ja niiden raunioiden tutkimiseen. Muihin kohteisiin ei ole riittänyt tutkimusresursseja, joskin kaupunkikaivauksia ja inventointeja on jossain määrin suoritettu muinaismuistolain puitteissa. Turun kaupungin historiallisen museon/ Turun maakuntamuseon toimesta on tämän vuosisadan alusta lähtien suoritettu Turun kaupungin menneisyyteen kohdistuvia arkeologisia tutkimuksia. Ålands museum/ Landskapsstyrelsens museibyrå on myös pitkään suorittanut arkeologisia kaivauksia Ahvenanmaan kirkoissa sekä Kastelholman linnan ja Bomarsundin linnoituksen raunioissa. Turun yliopiston arkeologian laitoksen toimesta on suoritettu kaivauksia entisen Ulvilan kaupungin alueella. Keskiajan ja historiallisen ajan arkeologisia tutkimuksia on viime vuosina myös suoritettu esim. Oulun yliopiston historian laitoksen sekä Helsingin ja Kokkolan kaupunkien toimesta.

Tällä hetkellä harjoitetaan alan tutkimusta myös Suomen Akatemian kustantamissa Muuttuva miljöö - muuttuva yhteisö Varsinais-Suomessa, Turun linna- ja Ahvenanmaan kirkot - sekä Rannikko-sisämaa (RASI)-projekteissa. Keskiajan arkeologian tutkimukseen perustuvia lisensiaatti- ja väitöskirjatöitä on tekeillä sekä Helsingin että Turun yliopistoissa.

Tähänastinen opetus

Pääosa keskiajan tutkimusta harjoittaneita ja harjoitettavia tutkijoita on suorittanut opintonsa esihistoriallisessa arkeologiassa. Heidän lisäksi on alalla rakennushistorian tutkimukseen erikoistuneita taidehistorioitsijoita, historioitsijoita ja arkkitehtejä. Keskiajan arkeologiaan ja sen metodeihin he ovat perehtyneet kenttätöiden yhteydessä luoden tarpeen mukaan myös omia menetelmiään. Keskiajan arkeologiaa ei erillisenä oppiaineena opeteta yhdessäkään Suomen yliopistossa, vaan se kuuluu osana esihistoriallisen arkeologian opintoihin.

Helsingin yliopiston arkeologian laitoksella on 1970-luvulle asti pidetty satunnaisesti rakennusarkeologian ja numismatiikan sekä myös keskiajan esinetuntemuksen luentoja. Luennoitsijat ovat olleet laitoksen ulkopuolelta, pääasiassa museovirastosta, sillä laitoksella ei ole ollut alaan erikoistuneita opettajia. 1980-luvun alkupuolella muodostettiin Suomen arkeologian opetusvaatimuksiin jakso, joka käsittää historiallisen ajan arkeologian ja numismatiikan. Kuluvana vuonna on järjestelmää muutettu siten, että Suomen arkeologian opintovaatimuksissa on nyt kaksi yhden opintoviikon jaksoa. Nämä ovat Historiallisen ajan arkeologia ja numismatiikka sekä Historiallisen ajan esinetuntemus. Molemmat ovat pakollisia ja kuuluvat aineopintoihin vastaten lähinnä vanhan järjestelmän cum laude tasoa. Opintojakso Historiallisen ajan arkeologia suoritetaan pääasiallisesti kirjallisuustenttinä, mutta muutamien vuosien välein on tarkoitus antaa mahdollisuus suorittaa luentosarjana (24 t). Opintojakso Historiallisen ajan esinetuntemus on tarkoitus antaa luento-opetuksena yhdessä muiden aikakausiensa esineistön kanssa. Syventävissä opinnoissa (vastaa suunnilleen aikaisempaa laudatur-tasoa) on mahdollisuus erikoistua keskiajan arkeologiaan professorin kanssa sovittavan kirjallisuuden sekä oppinnäytteen kautta.

Turun yliopistossa on alemmilla asteilla saatavana suurin piirtein

samanlainen opetus kuin Helsingissä. Laudatur-vaiheessa opiskelijalla on mahdollisuus valita keskiajan arkeologia suuntautumisvaihtoehtoksi. Kaikille yhteisten opintojen lisäksi suoritetaan kirjallisuuteen perustuvia keskiajan arkeologian opintoja (3 ov). Mahdollisuuksien mukaan järjestetään kirjallisuutta korvaavia dosenttiluentoja. Opinnäytteen aiheen voi myös valita keskiajan arkeologian alalta. Tällaisia opinnäytteitä on valmistunut 6 kpl. Turun yliopistossa on ollut keskiajan arkeologian dosenttuuri vuodesta 1989 lähtien.

Oulun yliopistossa voi arkeologiaa opiskella cum laude-vaiheeseen saakka. Yleisen arkeologian tutkintovaatimuksiin sisältyy jakso Yleisen arkeologian erikoistutkimukset (4 ov). Opintokokonaisuus käsittää 1 opintoviikon laajuisen luentokurssin keskiajan arkeologiasta (24 t), jonka lisäksi opiskelijalla on mahdollisuus suorittaa loput kolme opintoviikkoa tästä kokonaisuudesta keskiajan arkeologiasta, joko luentokursseina tai kirjallisuuspakettina.

Keskiajan arkeologian opetusta annetaan lisäksi Ahvenanmaan kesäyliopiston puitteissa. Åbo Akademiassa toimii Keskiajan instituutti, joka järjestää kaikkien yliopiston tutkijoille ja opiskelijoille avoimia luentoja ja kursseja keskiajan tutkimuksesta.

Opetuksen tarve

Keskiajan ja historiallisen ajan arkeologian korkeakouluopetuksen tarve maassamme on tunnetusti suuri. Vuosien 1100-1500 välisenä aikana Suomi muuttui osaksi länsimaista, katolista kulttuuripiiriä. Joskin sen yksi tunnusmerkki on kirjallinen viestintä, on kirjallinen lähdemateriaali kyseiseltä ajalta hyvin aukollinen, vähäinen ja yksipuolinen. Tästä johtuen ja kirjallisten lähteiden tultua yhä tarkemmin ja perusteellisemmin läpikäytyä, on arkeologisen tutkimuksen merkitys keskiajan ja myös uudenajan tutkimuksessa huomattava ja alati kasvava. Alalle erikoistuneiden ja johdonmukaisesti koulutettujen tutkijoiden tarve kasvaa jatkuvasti. Niinpä museovirasto ja maakunnalliset kaupunkimuseot, jotka vastaavat historiallisen ajan muistomerkkien suojelusta ja tutkimuksesta tarvitsevat koulutettuja keskiajan arkeologeja. Korkeakouluopetuksen kehittymisen myötä tullaan alan tutkijoita tarvitsemaan myös yliopistoissa. Erillisten tutkimusprojektien tarve tulee todennäköisesti jatkumaan.

Opetuksen tavoitteet

Arkeologiassa voidaan kenttätutkimusten menetelmät ja tekniikka sekä hankitun aineiston tutkimus erottaa toisistaan, vaikka onkin pidettävä mielessä, että ne kytkeytyvät monin tavoin toisiinsa ja myös tukevat toisiaan.

Keskiajan arkeologian kenttämenetelmät ja tekniikka ovat pääasiassa samat kuin esihistoriallisessa arkeologiassa. Tärkeimmistä eroista on mainittava se, että keskiajan arkeologian kenttätutkimuksissa on mittaustekniikalle ja sen kehittämislle annettava huomattavasti suurempi merkitys. Tämä johtuu siitä, että kaivauksissa joudutaan hyvin usein tekemään mittauksia kolmiulotteisessa ympäristössä (rakennukset, rakennusten ja rakenteiden osat).

Keskiajan arkeologian kenttätöiden valmisteluun on kiinnitettävä huomattavasti suurempi huomio kuin esihistoriallisessa arkeologiassa. Tutkimuskohteen valinta edellyttää huomattavan laajaa arkistotyöskentelyä, joka tapahtuu sekä Valtionarkistossa, maa-

kunta-arkistoissa että Maanmittauslaitoksen arkistoissa. Samoin perehtyminen alueen historiaan sekä kohteen luonteeseen kirjallisuuden kautta vaatii pitkän ajan. Samat vaatimukset koskevat myös inventointitoimintaa. Näiden asioiden opetuksella tulee olemaan suuria haasteita.

Arkeologian yleisen teorian opetuksen lisäksi on pyrittävä siihen, että opiskelijat saavat mahdollisimman laajan myöhemmän rautakauden arkeologian sekä keskiajan historian, kulttuurin ja ajatusmaailman tuntemuksen niin eurooppalaiselta kuin suomalaiselta perspektiiviltä. Heidän on tutustuttava alan suomalaiseseen tutkimuskirjallisuuteen sekä ajankohtaisiin tai metodisesti tärkeisiin ulkomaisiin teoksiin. Erikoisen tärkeää on perehtyminen Suomen talous- ja sosiaalishistoriaan, jonka kautta on mahdollisuus saada edellytyksiä ymmärtää, minkälaisia arkeologisia jälkiä maastossa on mahdollista kohdata. Samoista syistä ovat kirkko- ja seurakuntahistorian sekä sota- ja linnoitushistorian opetus sekä näitä koskevan perus- ja tarpeellisin osin erikoiskirjallisuuteen tutustuttaminen tärkeitä. Kansatieteen opintojen, varsinkin esine- ja rakennuskulttuurin alalla, tulee olla osa opiskelua. Tämä johtuu siitä, että eräs suurista Suomen keskiajan arkeologialle asetettavista tehtävistä on maaseudun väestön elämän ja työn jälkien nostaminen esiin. Keskiajan arkeologian varsinaisen luento-opetuksen on keskityttävä tutkimusteoreettisten ongelmien selvittämiseen.

Opetuksen järjestäminen

Seuramme kannan mukaan on tärkeimpänä pitkän tähtäimen tavoitteena perustaa Suomeen keskiajan arkeologian oppituoli. Sitä odotettaessa tulee Helsingin ja Turun yliopistojen arkeologian laitosten sekä Oulun yliopiston historian laitoksen huolehtia alan opetuksesta. Laitosten välinen yhteistyö tulee asettaa ensimmäiselle sijalle pohdittaessa mahdollisuuksia järjestää opetus siten, että siitä saatava hyöty olisi suurin ja tulevien säästötoimien haitta-vaikutukset voitaisiin minimoida. Yhteistyössä järjestettäviä opetustoimia ovat esimerkiksi kiertävät luentosarjat, jotka tietyn määrävuosijärjestelmän mukaisesti hoidetaan tietyn laitoksen toimesta. Toinen yhteistyötapa ovat teemaseminaarit, jotka järjestetään sopivaan tasoon edenneille opiskelijoille. Kolmas kehitettävä muoto ovat monivuotiset lyhyehköt jatko-opetuskaivaukset sopivassa kohteessa.

Mainituissa laitoksissa keskiajan arkeologia voisi edelleen olla suuntautumsvaihtoehto, johon annetaan mahdollisuus tutustua jo opiskelun varhaisvaiheessa. Esihistoriallisen arkeologian perustietojen lisäksi keskiajan arkeologian tutkimukseen erikoistuneilta opiskelijoilta olisi vaadittava seuraavat tietomäärät: hyvä myöhemmän rautakauden tuntemus, hyvä Euroopan ja Suomen keskiajan historian tuntemus, taidehistorian vaatimat tiedot keskiajan rakennushistoriasta, keskiajan arkeologian erikoiskirjallisuus ja kurssit, seminaarityöskentely ja tutkielma. Lisäksi vaatimukseen tulisi kuulua määrätty kenttätökokemus.



HELSINGIN YLIOPISTOSTA VALMISTUNEITA OPINNÄYTTTEITÄ

Nykänen, Panu, K. tutkielma: Tyrvännön (Hattula) Retulansaaren muinaisjäännökset. 64 tekstisivua, 142 liitesivua. Elokuu 1992.

Tutkimuksessa käsitellyn Vanajavedessä sijaitsevan Retulansaaren rautakautiset muinaisjäännökset kuvastavat saarella sijainneiden kyläyhteisöjen ja niiden elinkeinojen kehitystä. Retulansaarella suoritettujen tutkimusten tulokset tukevat muualta Vanajan Hämeestä saatua aineistoa. Lisäksi vuosisadan kuluessa suoritettut arkeologiset tutkimukset antavat mahdollisuuden oppihistorialliseen vertailuun.

Liitteissä on kuvattu saarelta tehdyt esinelöydöt.

Avainsanat: rautakausi, Häme, elinkeinot

* * *

Salminen, Timo, sivuaineen tutkielma: Aspelinista Äyräpään - mien arkeologiasta tuli yliopistoaine. 115 tekstisivua, 9 liitesivua. Lokakuu 1992.

Tutkimuksessa tarkastellaan arkeologian opetuksen syntyyn johtanutta kehitystä Helsingin yliopiston piirissä n. v:sta 1878, jolloin J.R. Aspelinista tuli aineen ylimääräinen professori n. v:een 1923, jolloin A.M. Tallgren nimitettiin perustetun oppituolin ensimmäiseksi haltijaksi.

Instituutiokehityksen ohella käsitellään siihen osallistuneita tutkijoita kiinnittäen päähuomiota heidän arkeologiakuvansa perusteisiin ja kehitykseen kuin myös heidän yhteiskunnallis-poliittisiin katsomuksiinsa.

Tutkimuksessa osoitetaan muinaistutkimuksen kiinteä yhteys suomenmieliseen ideologiaan sekä suomalaisen arkeologian aatteellinen muutos 1800-luvun loppuvuosikymmenien kansallisesta suomalaisugrilaisesta asennoitumisesta 1920-luvulta alkaen syntyneeseen neutraaliin kompromissitieteeseen. Tämä toteutetaan ennen kaikkea selvittämällä akateemisina opettajina vaikuttaneiden arkeologien ajatusten välittymistä heidän oppilailleen.

Avainsanat: arkeologia, yliopisto, kielipolitiikka

*

Pirkko Ukkonen: Suomen nisäkkäiden varhainen historia: arkeologinen luumateriaali faunahistoriallisen tutkimuksen välineenä. Pro gradu -tutkielma: Helsingin yliopisto. Eläintieteellinen laitos. Ekologian osasto. 1992. 64 s.+ Liite 1-2.

* * *



KIRJALLISUUTTA

Aulis Forss: Raahen, Saloisten, Pattijoen ja Vihannin esihistoria. RAAHEN TIENON HISTORIA I, ss. 55-119, Jyväskylä 1990.

Pirjo Uino: Arkeologian kansainvälinen hakemisto. (URALISTIIKAN TUTKIMUKSEN BIBLIOGRAFIA. Bibliography of Uralic studies. Suomalaisen Kirjallisuuden seuran toimituksia 494. Helsinki 1989). Virittäjä 1991:2, ss. 203-206.; Pirjo Uino: Karjala 1000 vuotta sitten. 1) Uusia löytöjä Käkisalmeista. 2) Tuohipostia vuosisatojen takaa. JOULUKANNEL 1992, ss. 28-29. (Julk. Karjalan liitto); Anna-Liisa Hirviluoto: Esihistoriallisen ajan Halikko. HALIKON HISTORIA I, ss. 11-150. Jyväskylä 1992. Matti Huurre: Suomussalmi esihistoriallisella ajalla. LEIPÄ LUONNOSTA. Suomussalmen historian kymmenen vuosituhatta, ss. 13-76 ja 397-399. Keuruu 1992. Matti Huurre: Esihistoriallinen aika, 9 karttaa. SUOMEN KARTASTO. Vihko 153. Asutus. Kirjoittajat: Matti Huurre, Mauno Jokipii, (Heikki Rantatupa), Kalevi Rikkinen. Helsinki 1992. Matti Huurre: Heimojen maa. SUOMI KAUTTA AIKOJEN, ss. 8-25. Toim. Seppo Zetterberg-Allan Titta. Helsinki 1992. Lauri Pohjakallio: Tammelan esihistoria. TAMMELAN HISTORIA I, ss. 11-51. Forssa 1992.

FENNOSCANDIA ARCHAEOLOGICA IX:ssä, Helsinki 1992, on seuraavat artikkelit: E.N.Nosov, O.V. Ovsyannikov, V.M.Potin: The Arkhangelsk hoard, ss. 3-21; Mika Lavento: A preliminary analysis of the ceramics of the Ruhtinansalmi dwelling-site complex in Kainuu, Northern Finland, ss. 23-41; V.S.Patrushev: Textile-impressed pottery in Russia, ss. 43-56; Hannu Kotivuori: Dwelling-site finds from the Middle Iron Age fieldwork at Kalaschabrännan in Maalahti, Southern Ostrobothnia 1987-1989, ss. 57-74; Kaarlo Katiskoski: The Kirkkomäki cemetery at Kaarina, ss. 75-89. Appendix, Tuukka Talvio: The coins from the Kirkkomäki excavations in 1973 and 1984, ss. 90-92; Andrei M.Spiridonov: Archaeological data on the early history of the Valamo (Valaam) monastery, ss. 93-98; Book review, Eljas Orrman: Evert Badou, Roger Engelmark, Lars Liedgren, Ulf Segerström, Jan-Erik Wallin, Järnåldersbygd i Österbotten. En ekologisk-arkeologisk studie av bosättningskontinuitet och resurssutnyttjande. Acta Antiqua Ostrobotniensia 2, Vasa 1991, 207 p., ss. 93-106.

Jaana Riikonen: Naisenhauta Kaarinan Kirkkomäessä. 119 s. KARHUNHAMMAS 12. Turku 1990.

KARHUNHAMMAS 13:ssa, Turku 1991, on seuraavat artikkelit: Irmeli Vuorela: Lounais-Suomen varhaismetallikautinen asutus ja viljely siitepölyanalyysin valossa, ss. 2-23; Reijo Solantie: Asutuksen ja ilmaston välinen yhteys Suomessa esihistoriallisena aikana, ss. 24-30; Leena Koivisto: Nokia, Viik. Rautakautisen kumpukalmiston tutkimus 1986-87, ss. 31-37; Terttu Lempiäinen: Nokian Viikin rautakautisen kumpukalmiston makrofossilit, ss. 38-46; A.Vinogradov: Reconstruction of pottery forms by small fragments, ss. 46-63.

Unto Salo, Tapani Tuovinen ja Juha-Matti Vuorinen: Luettelo Suomen rannikon hautaraunioista. Osa 1. Turun ja Porin läänin rannikon varhaismetallikautiset hautarauniot. Osa 2. Suomen rannikon arke-

ologisista kaivauksista tutkitut varhaismetallikautiset hautarauniot. KARHUNHAMMAS 14, 111 s. Turku 1992.

ÅLÄNSK ODLING 1990 (Mariehamn 1992) sisältää seuraavat arkeologiset artikkelit: Jan Storå: Bronsålder i Långbergsöda-Undersökningen av en skärvstenshöj, ss. 7-15; Jan Andersson: Ett dolkblad från bronsåldern, ss. 17-20; Jan Andersson: Hummelkärr - en boplatz från äldre järnålder, ss. 21-34; Erik Bertell: Striden vid Helgeå, år 1026; Olle Hörfors: Myntfynden från den medeltida stormansgården i Jomala, ss. 39-50.

Steffan Darmark: En utgrävning på huvudfästets borggård 1989. (Bomarsund). ÅLÄNSK ODLING 1991, ss. 87-89. Mariehamn 1992.

Birgitta Roeck Hansen: Åland-bondesamhälle mellan öst och väst. Utveckling och strukturella förändringar från yngre järnålder till Vasatid. ÅLÄNSK ODLING 1992, ss. 105-157. Mariehamn 1992.

Pohjois-Suomen Historiallisen yhdistyksen STUDIA HISTORICA SEP-TENTRIONALIA 21 (Rovaniemi 1992), SUOMEN VARHAISHISTORIA, Tornion kongressi 14.-16.6.1991, Esitelmät, sisältää seuraavat artikkelit: Luigi de Anna: The peoples of Finland and early medieval sources. The characterization of "alienness", ss. 11-22; L.I. Aschimina: Reconstruction of Imaginations of the Tree-of-the-World in the Population of the North Suburbs in the Bronze and Early Iron Ages, ss. 23-33; Christian Carpelan: Juikenttä - Näkökulma saamelaiseen yhteiskuntaan ss. 34-44; Knut Drake: Byggnadsmonumentens vittnesbörd om övergången från tidig till högmedeltid, ss. 45-56; Aulis Forss - Eero Jarva: Raahan seudun varhaishistoria Saloisten Tervakankaan löytöjen valossa, ss. 57-75; Appendix: Sheila Hicks: Tervakangas, results of pollen analysis, ss. 76-84; Matti Huurre: Kainuun hämärä kausi - aika ennen uudisasutusta, ss. 85-94; Terho Itkonen: Uudenmaan suomalaisuus ja kielimaantiede, ss. 95-121; T.N. Jackson: Location of Bjarmaland, ss. 122-130; Kyösti Julku: Suomen vyötärön kerralliset saamelaiset, ss. 131-136; Heikki Kirkinen: Äänisen ja Uikujoen kalliopiirosten tekijät, ss. 137-148; Pentti Koivunen: Myöhäisesihistorialliset asutusvirrat ja jatkuvuusteoria Pohjois-Suomen kannalta, ss. 149-164; Markku Korteniemi: Rangifer tarandus fennicus ja pohjoisen havumetsäalueen pyyntikuoppajäänteet, ss. 165-196; M.G. Kosmenko: Formation of the Iron Age Archaeological Cultures in Karelia, ss. 197-206; S.I. Kotskurkina: Karjalaisten varhaista historiaa, ss. 207-214; E.E. Kuzmina: Etapy razvitiya kulturnyh svjazei finnougrov i indoirantsev v svete lingvistitseskih i arhaeologitsseskih dannyh, ss. 215-230; Hannu Laaksonen: Turun seudun 1200-luvun hautakiviä, ss. 231-240; Valter Lang: Uusia näkökohtia maatalousyhteiskunnan kehityksestä rautakauden Virossa, ss. 241-248; Arto Latvakangas: Suomalaissteoria - varjagiongelman historiografinen sivupolku, ss. 249-294; Silvia Laul: Viron varhaiskeskiaikaisen kaakkoisrajan muodostumisen etnisestä ja kulttuuritaustasta, ss. 295-303; John Lind: Bishop Thomas in Recent Historiography - Views and Sources, ss. 304-316; Aarre Läntinen: Pohjanmaan ruotsalaiset - valloittajia vai uudisasukkaita?, ss. 317-332; N.A. Makarov: Trade relations between Russia and Northern Fennoscandia in the Early Medieval Times, ss. 333-342; Markku MäkiVuoti: Rautakauden asutus Pohjanmaalla, ss. 343-355; Okkonen Jari: Lapinraunio-termin käyttö asutushistoriallisessa todistelussa, ss. 356-364; Eljas Orrman: Maantieteelliset tekijät ja kiinteän asutuksen leviäminen Suomessa ja erässä Ruotsin osissa esihistoriallisen ajan lopulla ja keskiajalla, ss. 365-373; Patrushev Valerij: Finnojazytsnye harody v XII-VI vv. do n.e., ss. 374-387; Tuomo Pekkanen: Tuntemattomien kansanimien identifiointimeteista, ss. 388-396; Ritva-Liisa Pitkänen: Turunmaan saariston suomalais-virolainen asutus, 397-

403; Paula Purhonen: Arkeologisen löytöaineiston tarjoamista mahdollisuuksista kristinuskon leviämisen varhaisvaiheiden tutkimuksessa, ss. 404-415; Pöllä Matti: Laatokan länsirannikon asujaimiston etnisen koostumuksen muutokset rautakaudella ja Karjalan synty, ss. 416-447; Jouko Rätty: Porin Leppäkorven röykkiöt - Pietniemen ruotsalaisen oikeuden kylän probleemia, ss. 448-467; A.I. Saksa: Karjala ennen kolmatta ristiretkeä, ss. 468-479; Unto Salo: Rautakauden käräjälaitoksesta Suomessa, ss. 480-494; E.A. Saveljeva: Die ethnokulturellen Kontakte der Perm Wytshedgodsakaja mit den westlichen Nachbarvolkern, ss. 495-506; Eeva-Liisa Schulz: Hämeenlinnan Varikkoniemen kauppapaikan kaivaukset 1986-1990, ss. 507-516; Hans-Peter Schulz: Vanajan alueen myöhäisrautakautinen ja varhaiskeskiaikainen asutus uusien arkeologisten löytöjen valossa, ss. 517-529; Jüri Selirand: Itämerensuomalaiset ja itäslaavit, ss. 530-539; Irma Sorvali: Jättiläiset kielentutkimuksen kohteena, ss. 540-558; A.M. Spiridonov: Karelian in the North of Fennoscandia in the 11-13th Centuries - a View from the East, ss. 559-567; Norbert Strade: Suomalainen etnogeneesi kielihistorian valossa, ss. 568-576; Leena Söyriinki-Harmo: Unohtetut vai kadonneet - lapset rautakautisessa aineistossa, ss. 577-586; Tarvel Enn: Sigtunan tuhoaminen vuonna 1187, ss. 587-594; Evald Tõnisson: Viron yhteiskuntajärjestelmä ja muinaislinnat 1100-1200-luvuilla, ss. 595-604; Pirjo Uino: Karjalan tutkimus ja pohjoinen Fennoskandia, ss. 605-612; Jouko Vahtola: Pohjois-Pohjanmaan asutuksen synty, ss. 613-621; Sulev Vahtre: Kiovan Venäjä ja Viro 1030-1061, ss. 622-630; Thomas Wallerström: Norrbottens medeltid - Om ett pågående arkeologiskt avhandlingsarbete, ss. 631-640; Irmeli Valtonen: A Land beyond Seas and Mountains: A Study of References to Finland in Anglo-Saxon Sources, ss. 641-651; Inger Zachrisson: Samisk kultur i Finland under järnåldern, ss. 652-670.

Torsten Edgren: Den förhistoriska tiden. FINLANDS HISTORIA I, ss. 9-270, litteratur 427-432. Ekenäs 1992. Timo Miettinen: Luumäen esihistoria. LUUMÄEN HISTORIA, ss. 1-17-44. Jyväskylä 1992. HISTORIALLISEN AIKAKAUSKIRJA 4/1992 sisältää mm. seuraavat artikkelit ja arvostelut: Unto Salo: Muinaisuuden tietämisestä. (On Salon jäähyväisluento), ss. 291-304; Heikki Kirkinen: Mikä oli Pähkinäsaaren rauhan raja?, ss. 304-318. Arvostelut: Eino Jutikkala: Kuoleman kohtaamisen historiaa. (Janne Vilkuna, Suomalaiset vainajien karsikot ja ristipuut. Kansatieteellinen Arkisto 39. 1992), ss. 331-332; Unto Salo: Rautakauden asept yhteiskuntahistorian lähteinä. (Sirku Pihlman, Kansainvaellusajan ja varhaismerovinkiajan asept Suomessa. Iskos 10. 1990), ss.332-338; C.F. Meinander: Mäkilinnojen yhteisöt. (J.P. Taavitsainen, Ancient Hillforts of Finland. SMYA 94. 1990), ss. 338-341; Jouko Rätty: Yli 5000 vuotta kivikauden elämää. (Satakunnan historia I,1. Pentti Alhonen-Matti Huurre. 1991), ss. 341-342.

PYÖRÄILLEN HIIDENKIUKAILLE, Opas Harjavallan esihistoriaan (Emil Cedercreutzin museon julkaisuja 3, Harjavalta 1991) sisältää seuraavat artikkelit: Heikki Mäntymäki ja Jussi Luomanen: Harjavallan "Muinaiskulttuuripolku", ss. 4-5; Jouko Rätty: Tutkimusta ja elämää Harjavallan kivikauden asuinpaikoilla, ss. 6-26; Timo Kuokkanen: Satakunnan pronssikausi, ss. 27-36; Jouko Rätty: Viikinkiajan Satakunta- ja sen kulttuurihistoriallista taustaa, ss. 37-50.

KONTAKTSTENCIL 36:ssa, Arktinen arkeologia, Turku 1992 (Rapport från Kontaktseminariet i Säkyä, Sydvest-Finland 4.-10.10. 1992) on seuraavat artikkelit: John Pind & Martin Appelt: The first people in Greenland - Aspects of the Saqqaq-culture, ss. 7-21;

Bjarne Gronnov: An introduction to empirical sources and "the direkt historical approach" in greenlandic archaeology, ss. 23-34; Mette Felbo: Projekt Skjoldungen - An interdisciplinary projekt on the Southeast Coast of Greenland, ss. 35-40; Mette Palm: Botanik - En hjaelp ved datering og rekognosering, ss. 41-49; Kjersti Schance: Hus og samfunn i Varanger 200 f.Kr., ss. 51-61; Sven Isaksson: Sältranstillverkning i Harrsjöbacken, ss. 63-72; Ove Halén: Den kamkeramiska boplatsen Lillberget, Norra Sverige - Långväga Östliga förbindelser i subarktis, ss. 73-99; Hilka Oksala: Interpreting a stone age culture trough artefacts in SW Finnish Lapland, ss. 101-112; Petri Halinen: Prehistoric settlement in Enontekiö, Finland, ss. 113-120; Vladimir Shumkin: The mesolithic of eastern Lapland (Kola peninsula), ss. 121-129; N.A. Krenke: Archaeological evidence of cultural interaction at Ob delta region the 20th. century, ss. 131-140; Gösta Bågenholm: Diskussion kring renskötselns ursprung - renen och andra etniska markörer i Sametanam, ss. 141-156; Jens Ipsen: The Use of analogies when interpreting pictographs of the arctic tradition, ss. 157-164; Dan Mollemann-Ibsen: Litteraturoversigt af Kontaktstencil nr. 1-34, ss. 173-199.

Unto Salo: Keitä me satakuntalaiset olemme. Satakunnan asutushistorian ääriiviivat. Satakunnan Maakuntaliitto ry 1941-1991, ss. 24-38. Rauma 1992. Unto Salo: Satakunnan asutustarinat ja niiden tausta. Vitikkalan viesti 12, ss. 16-20. Vitikkala suku r.y. Helsinki 1992. Unto Salo: Tarvasjoki 675-vuotta. Esitel-mäsarja. Suomi 1316. ss.30-43. Kyrö 1992. Unto Salo: Rautakauden Suomi ja Eurooppa. Turun Sanomat 3.11.1992. Unto Salo: Satakunnan vanhasta paikannimistöstä. Satakunnan kansa 25.5.1992. Unto Salo: Suomalaisuus kehittyi Suomessa. Turun Sanomat 27.3.1992. Unto Salo: Turkulaisten vuosituhtantiset juuret. - Suomen Turku 1/1992, ss. 28-29.

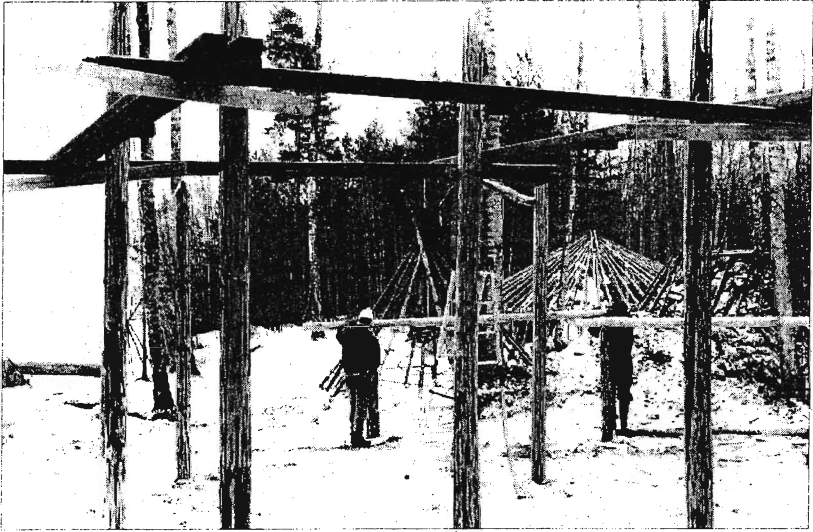
VIKING OG HVIDEKRIST Norden og Europa 800-1200, Uddevalle 1992, (julkaisusta on myös ranskan- ja saksankieliset painokset) teok-sessa on mm. seuraavat artikkelit: Ole Crumlin-Pedersen, Mogens Schou Jørgensen, Torsten Edgren: Skibe og samfærdsel, ss. 42-51; Pirkko-Liisa Lehtosalo-Hilander: Finland, ss. 62-71; Pirkko-Liisa Lehtosalo-Hilander: Vapen och vapenbruk, ss. 194-196. Teoksen run-saasti kuvitetussa luettelossa on nimeltä mainittujen teki-jöiden selvitykset näyttelyn esineistöä kirjallisuusviitteineen.

Ari Siiriäinen: Eurooppalaisen integraation vuosituhtantinen malli. Kanava 1 1993, ss. 22-26.

*

FENNOSCANDIA ARCHAEOLOGICA IX:n JÄSENHINTA ON 60 MK,
MYNTITINTA MUILLE ON 80 MK.





Marko Marjomaa ja Paavo Moilanen ovat rakentaneet syksyn aikana Kivikauden kylään uusia asumuksia.

Kivikauden kylässä 600 neliön rakennushanke

Kivikauden kylä on uudistunut. Syksyn kuluessa kylään on alettu rakentaa kahta pohja-alaltaan lähes 300 neliön muinaisasumusta. Ensi kesänä saarjärveläisilläänkin on jälleen uutta koettavaa Kivikauden kylässä.

- Malli uusiin asumuksiin on saatu Evijärveltä, jossa on tutkittu muinaisasuntoja. Yllättävä seikka on, että suurimmat kodanpohjat ovat läpimitaltaan peräti 20-metrisiä ja pinta-alaltaan siis yli 300 neliömetrisiä, kertoo museonjohtaja Kari Kotilainen.

Tutkija Eero Muurimäki on pohjittu löytöjä ja pitää selvänä, ettei kyseessä voi olla kartiomainen kota, kuten saamelaisilla.

- Kota olisi silloin yli 20 metriä korkea. Rakenteen on täytynyt olla kartiomaista kotaa monimutkaisempi, mutta kuitenkin riittävän yksinkertainen, että se on voitu toteuttaa kivikivillä ja muilla tuon ajan työkaluilla.

Kivikauden kylään pystytetään kahta kotaa. Toisen halkaisija on parikymmentä metriä ja toisen 14 metriä. Isommissa kodassa on kolme pystypaaluriviä kehässä, pienemmässä kaksi. Katteena käytetään tuhta, jota aikoinaan on ollut helppo saada, nykyisin sitä on vaikea hankkia.

Kylä elävöitetään

Kivikauden kylää vuosikausia palvelleet kodat ovat lahonneet. Nyt on koottu vastaavanlaiset kodat ansapulun varteen kauemmaksi rannasta.

Kioskirakennuksen näyttelytila on rakennettu uusiksi. Samoin kioskin pihamaan näyttelykatos on muutettu lämpimäksi näyttelytilaksi.

Kivikauden kylässä käyneet ihmiset, viime kesänä noin 6 000, ovat kaivanneet lisää tietoja esineistä. Kylää elävöitetään äänitehosteilla ja museosta purettavasta Sukupolvien keiju -näyttelystä tuodaan sinne uusia esineitä. Aitoja esineitä Kivikauden kylään ei uskalleta tuoda, kopioita kyllä.

Pronssikausikin tulossa

Ensi syksynä Kivikauden kylää on tarkoitus laajentaa pronssikauden talolla. Kylään johtava tien varteen on tarkoitus rakentaa myös rautakautinen talo. Molempien aikakausien asumukset puoltavat paikkaansa Kivikauden kylässä, sillä Summassaari on ollut asuttu lähes 9000 vuotta.

Tuhta tarvitaan

Tuohen löytäminen on nykyisin ongelmallista. Tuhta on kyllä satavissa, mutta kun sitä tarvitaan suuria määriä, tulee hankinta kalliiksi. Saarjärven museolla on käytettävissään rakentamiseen tänä vuonna vain 40 000 markkaa. Työssä on ollut kaksi kirvesmiestä, jotka ovat työskennelleet nykyajan välineillä, mutta ovat toteuttaneet rakentamisen niin, että se olisi voitu toteuttaa myös kivikauden aikaisilla työvälineillä.

Sipoossa oli karjataloutta jo 3 000 vuotta sitten

Sipoo
Helsingin Sanomat

Sipoon alueella hoidettiin karjaa ehkä jo pronssikaudella vajaat 3 000 vuotta sitten. Filosofian lisensiaatti Kaarina Sarmaja-Korjonen on löytänyt merkkejä muinaisesta karjataloudesta Hälingträsk-järven pohjasta otetuista siitepölynäytteistä.

Sarmaja-Korjosen tutkimus viittaa myös siihen, että Sipoossa on asuttu yhtäjaksoisesti jo viikinkiajan alusta eli vuodesta 800 jKr. Arkeologisten löytöjen perusteella on aiemmin otaksuttu, että Keski-Uusimaa on ollut asumaton aina varhaiskeskiajan ruotsalaisriistolaisuuteen saakka. Rannikkoa on pidetty liian vaarallisena vakitukselle asutukselle.

"Siitepölyaineisto ja arkeologinen aineisto ovat vastakkaisia: siitepölyanalyysin mukaan viljely alkoi viikinkiajan alussa, mutta arkeologista aineistoa kuten kalmistoja tai asutuksia ei ole löydetty. On jännittävää nähdä, miten keskustelu jatkuu. Mielestäni maanviljelysastusta ei kuitenkaan voi epäillä", Sarmaja-Korjosen



sanoo.

Maa-aineksen sisältämien siitepöly- ja nokijäämien tutkiminen on tärkeimpiä menetelmiä luonnon ja kasvillisuuden historian tutkimuksessa. Sarmaja-Korjosen tutkimuskohteena oli neljän lähekkäin sijaitsevan sipoolaisen metsäjärven pohjakerrostumat.

Tutkimuksessa sovellettiin ensimmäistä kertaa Suomessa siitepölyn ja noen tarkka-analyysiä, jolla saadaan entistä tarkempia tuloksia. Perinteisten menetelmien ongelmana on ollut näytteiden edustaman ajan pituus —

näyte on voinut sisältää kymmenien vuosien siitepölylaskeuman.

Tarkka-analyyseissä parin millimetrin näyteviipale kertoo 5-10 vuoden ajasta. "Menetelmän arvo on lähinnä hyvin heikosti näkyvien varhaisten viljelyvaiheiden tutkimuksessa ja tulkinnessa. Suomessa tarkka-analyysi on erikoisen tärkeä, koska havupuuvallattaiset metsät tuottavat massoitain siitepölyä, jonka alle viljakasvien siitepölyt hukkuvat."

Analyyseissä järvieläjä käsitellään laboratoriossa, minkä jälkeen näytettä tutkitaan mikroskooppilla. Kasvilajien siitepölyjen ja noen määrän heilahtelut kertovat maatalouden eri muodoista.

Tarkka-analyyseillä saatiin yksityiskohtainen kuva kaskiviljelyvaiheesta ja sen jälkeisestä uudelleenmetsäytymisestä Sipoossa noin 300-400 eKr. Sarmaja-Korjosen mukaan on todennäköistä, että Suomeen levisi erilaisia maatalousmuotoja eri kulttuureista.

Sarmaja-Korjosen tarkka-analyyssiä käsittelevä geologian ja paleontologian alan väitöskirja tarkastettiin Helsingissä toimittain.

HELSINGIN SANOMAT 9.1.1993

FORSSAN LEHTI 29.1.1993

Lumimiehillä koulu Karjalassa

Venäläinen toimittaja Vjatseslav Oparin on löytänyt Karjalan metsistä au-

kion, jota hänen uskomuksensa mukaan lumimiehet käyttävät kouluna.

Aukio sijaitsee noin 40 kilometrin päässä pääkaupungista Petroskoista. Oparinin mukaan aukiolle on kasattu kivistä suorakaiteen muotoisia korokkeita, joita lumimiesten lapset voivat käyttää koulunpenkkeinä.

Lähistöllä kasvaa kymmeniä haapoja, joita lumimiehet käyttävät "puisina koulukirjoina". Oparin kertoo Severny Kurier -lehdessä löytäneensä useita lumimiesten hieroglyfejä puista. Eräät hieroglyfeistä ovat hyvinkin isoja, ja näitä hän pitää lapsille tarkoitettuna tekstinä. Toiset ovat taas verrattavissa aikuis-ten kirjastoon.

M U I N A I S T U T K I J A

Suomen Arkeologisen seuran tiedotuslehti

1/ 1993

Toimitus:

Ulla Lähdesmäki, Turun yliopisto, Arkeologian osasto,
Henrikinkatu 2, 20500 Turku.

Helena Ranta, museovirasto, PL 913, 00101 Helsinki.

Lauri Pohjakallio, vastaava toimittaja, Lounais-Hämeen
museo, Wahreninkatu 12, 30100 Forssa. Puh. 916-55998.

*

Ilmestyy neljä kertaa vuodessa. Painos 120 kpl.
ISSN 0781-6790 Turun yliopiston offsetmonistamo.

FENNOSCANDIA ARCHAEOLOGICA

	Ovh.	Jäsenhinta
FA I	24,-	18,-
FA II	30,-	22,50
FA III	40,-	34,-
FA IV	56,-	42,-
FA V	76,-	57,-
FA VI	68,-	51,-
FA VII	68,-	51,-
FA VIII	68,-	51,-
FA IX	80,-	60,-
FAC	40,-	30,-

Seuran julkaisuja ei ole tarkoitettu myyntivarastoon mätänemään, vaan kulumaan käytössä! Ei ole hinnoilla pilattu. Osta omasi pois.

Jäsenhankinnat kätevimmin Anne Vikkulalta, os. Helsingin yliopiston arkeologian laitos, Meritullinkatu 1 A 4, 00170 Helsinki; Eeva-Liisa Schultzilta, os museovirasto PL 913, 00101 Helsinki tai Kristiina Korkeakoski-Väisäseltä os. Turun yliopisto, Arkeologian osasto, Henrikinkatu 2, 20500 Turku.

SEURAN JULKAISUJA MYY TIEDEKIRJA, OS. KIRKKOKATU 14,
00170 HELSINKI, PUH. 90-635 177