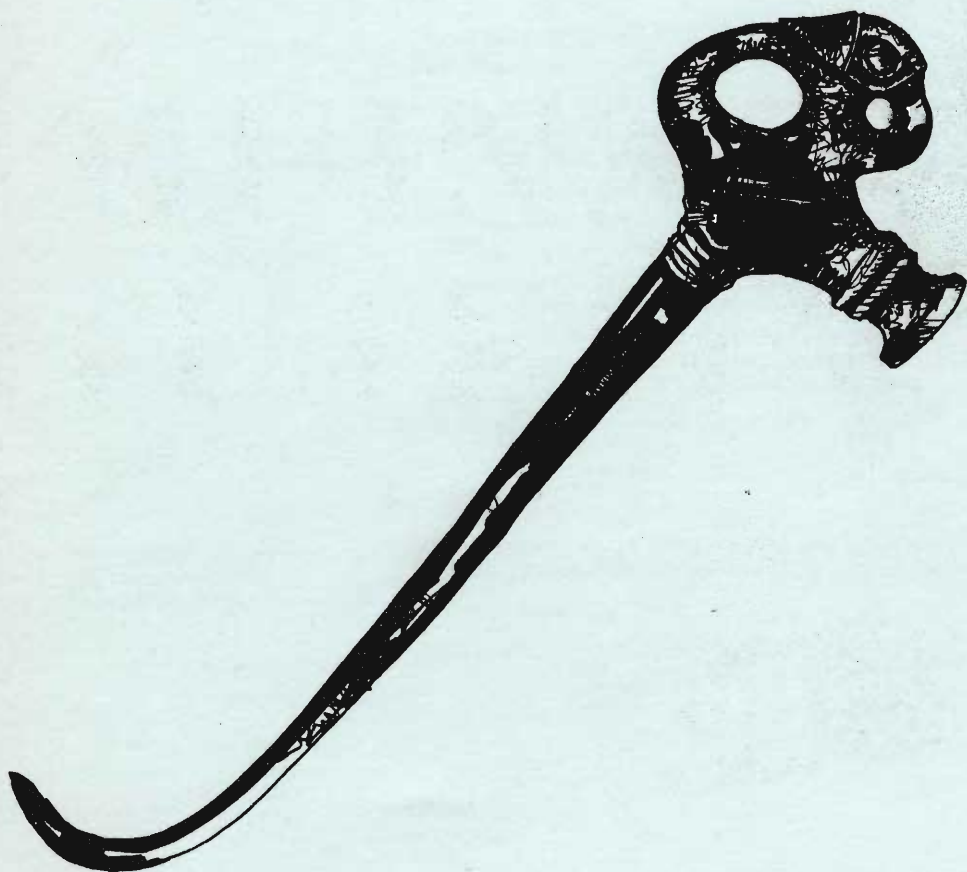


# MUINAIS- TUTKIJA

2. 1992



## S I S Ä L L Y S

Kutsu kevätretkelle Ahvenanmaalle.....	1
Arkeologisen seuran vuosikertomus 1991.....	2
Mikä on keskiaika? - Knut Drake.....	3
Professori Günter Fehring esitelmöi toukokuun alussa keskiajan arkeologiasta Helsingissä ja Turussa.....	5
Mikä on keskiaika? - Markku MäkiVuoti.....	6
Eräs Suomen keskiajantutkimuksen ongelma - Anders Tvauri.....	12
"Visio Suomen keskiajantutkimuksen tulevaisuudesta" - Derek Fewster.....	16
Turun yliopistosta valmistunut gradu - Unto Salo.....	20
Eeva Raike: Niitit Suomen nuoremman rautakauden polttohautauksissa	
Kirjallisuutta.....	22
Saksittua.....	23

K E V Ä T R E T K I  
A H V E N A N M A A L L E

!!!!!!!

K E V Ä T K O K O U S K U T S U

!!!!!!!

Suomen arkeologinen seura ry järjestää kevätretken Ahvenanmaalle la-su 11-12.4.1992. Retken aikana käydään ainakin tutustumassa pääsaaren kivikautisiin asuinpaikkoihin, laivalatomuksiin ja hautakumpuihin, Kastelholmaan sekä tietysti Ålands museumin näyttelyyn.

Seuran kevätkokous järjestetään retken yhteydessä laivalla, mikä kokouskutsuna tulkoon näin esille tuoduksi.

Retkelle lähdetään Naantalista Rosellalla la 11.4. klo 11.00 ja paluu tapahtuu Diana II:lla, joka lähtee Maarianhaminasta su 12.4. klo 13.45. Retkeilyyn Ahvenanmaalla jää siis lauantai-ilta ja sunnuntiaamu. Majoituspaikka on vielä avoin.

Retken hinta on 300,- mk, mikä sisältää laivamatkat, majoituksen sekä retkeilyn. Liikkuminen Ahvenanmaalla tapahtuu henkilöautoilla. Naantaliin ja sieltä taas kotiinsa jokainen kuljettaa itsensä omin voimin.

Retkelle ilmoittautuminen tapahtuu puhelimitse tai kirjallisesti seuran sihteerille Eve Schulzille EHDOTTOMASTI TO 2.4.1992 mennessä, puh. 90-4050226. Ilmoittautuminen on samaan päivään mennessä vahvistettava maksamalla osallistumismaksu 300,- km seuran tilille SYP-Hki-Vanha-Töölö 200421-4918.

Toimi ajoissa ja pyri siihen, että ilmoittautumisesi on sitova. Paikkoja on rajatusti, ja turhat ilmoittautumiset aiheuttavat järjestäjille ylimääräistä vaivaa. Retki on avoin myös muille kuin arkeologisen seuran jäsenille, mikäli tilaa on.

Retkeilymielellä

*Anne*  
Anne



SUOMEN ARKEOLOGINEN SEURA ry

VUOSIKERTOMUS VUODELTA 1991

Suomen arkeologinen seura ry:n hallituksen puheenjohtajana toimintavuonna 1991 on toiminut fil.lis. Anne Vikkula, varapuheenjohtajana prof. Ari Siiriäinen, sihteerinä Eeva-Liisa Schulz ja rahastonhoitajana Leena Ruonavaara. Muina hallituksen jäseninä ovat olleet Ulla Lähdesmäki, Lauri Pohjakallio ja Jussi-Pekka Taavitsainen. Hallitus kokoontui neljä kertaa. Seuran rekisteröityjä jäseniä oli 73.

Sääntömääräinen vuosikokous järjestettiin 9.2.1991 Lounais-Hämeen museossa Forssassa, läsnä oli 14 seuran jäsentä ja 6 vierasta. Vuosikokouksessa keskusteltiin sääntömääräisten asioiden lisäksi alustusten pohjalta arkeologien koulutuksesta. Sääntömääräinen vaalikokous järjestettiin 28.11.1991, ja siihen osallistui 18 seuran jäsentä. Hallituksen erovuorossa olleet jäsenet Leena Ruonavaara ja Eeva-Liisa Schulz valittiin edelleen hallitukseen.

Kevätkokous pidettiin 27.4.1991 Kymenlaaksoon suuntautuneen retken yhteydessä. Retken aikana tutustuttiin eri-ikäisiin muinaisjäännöksiin ja Kymenlaakson maakuntamuseoon, keskustelu oli vapaata. Retkioppaana toimi Timo Miettinen. Retkelle osallistui 13 seuran jäsentä ja 11 vierasta. Ajanpuutteen vuoksi syyskokousta ei järjestetty.

Keväällä perittiin menestyksellä jäsenistöltä jälkeenjääneitä ja puuttuvia jäsenmaksuja. Syksyllä seuran kunniajäseneksi kutsuttiin professori Unto Salo.

Muinaistutkija-lehti ilmestyi 4 kertaa, sitä toimitti Lauri Pohjakallio apunaan Maija Tusa ja Ulla Lähdesmäki, joka huolehti painatuksesta ja postituksesta. Jussi-Pekka Taavitsainen jatkoi Fennoscandia archaeologian toimittajana, ja FA VIII ilmestyikin marraskuussa.

## Knut Drake: *Mikä on keskiaika?*

Alustus Arkeologia ja tulevaisuus -seminaarissa Hämeen linnassa  
8.2.1992

### Lähteet

Jos ajattelemme tavallista arkipäivää, niin kuin tänään, meidän on hyvin vaikeata erottaa mitään rajoja, päiviä tai kellonaikoja joista alkaa jotain aivan uutta, jolloin siirrytään yhdestä ajanjaksosta toiseen. Muutoksia tapahtuu koko ajan, toisinaan hitaasti, toisinaan rajusti, mutta niiden vaikutus historian kulkuun havaitaan yleensä vasta jälkeensä ja niiden ajoittaminen riippuu tavallisesti tutkijoiden tulkinnoista. Syiden ja seurausten erittelemisen on aina tulkinnanvaraista.

Tapahtumaketjun jatkuvuuden takia on mahdotonta sanoa milloin joku periodi, kuten keskiaika, alkaa tai milloin se loppuu. Historian absoluuttinen periodisointi on mahdottomuus, vaikka ajan mittaaminen sekä tutkimuksen että oppimisen kannalta on välttämätöntä. Lähestyessämme kysymystä *Mikä on keskiaika?* meidän on siis turha lähestyä sitä pelkkänä kronologiasitteenä. Sen sijaan me voimme pitää sitä historian kirjoittamiseen liittyvänä ongelmana. Tällöin huomaamme että keskiaika selvästi erottuu sekä esihistoriasta että keskiajan jälkeisestä ajasta. Esihistoriaa kirjoitetaan pääosin aineellisen jäämistön pohjalta, uuden ajan historia kirjallisen ja suullisen jäämistön avulla. Keskiajan historian tutkimisessa on pakko käyttää sekä suullista, kirjallista että aineellista lähdeainestoa. Aineellisen jäämistön tutkimuksessa käytetään pitkälti esihistoriallisen arkeologian metodeja, mutta kun siihen liitetään muitenkin historiallisten tieteenhaarojen menetelmiä voidaan puhua omasta tieteenhaarasta, keskiajan arkeologiasta.

### Cinthion kategoriat

Historiallisen ajan arkeologian seminaarissa Turussa 1981 Erik Cinthio kiinnitti esitelmässään huomiota lähteiden lisäksi kolmeen kategoriaan joissa keskiaika selvästi eroaa toisaalta esihistoriasta, toisaalta uudesta ajasta (TMM raportteja 6). Nämä ovat

- kristinusko
- kuningasvalta
- talous

Ennen keskiaikaa ei ole kristinuskoa ja uudella ajalla kirkko menettää poliittisen johtoasemansa. Esihistorian aikana ei ole keskitettyä kuningasvaltaa ja keskiajan jälkeen valtakoneisto sentralisoituu ja byrokraatisoituu. Keskiajan mukana siirrytään vaihtokaupasta

rahatalouteen ja uudella ajalla orastavaan markkinatalouteen.

Keskiajan aikarajojen määrittelemisessä Cinthion kategorioista ei ole apua. Kristinusko saapuu hiipien Suomeen viikinkiajan kuluessa ja luterilaisuus lyö itsensä kunnolla läpi vasta 1600-luvulla. Viimeisten tietojen mukaan Ruotsin ensimmäiset rahat lyötiin Sigtunassa 990-luvulla, mutta rahoihin oltiin tutustuttu Suomessa jo kauan ennen sitä. Kesti kuitenkin monta sataa vuotta ennenkuin rahasta tuli joka miehen käyttöesine maassamme ja markkinatalousprosessi on edelleen käynnissä.

### Kulttuurikategoriat

Keskiajan rajojen määrittelemiseen voimme Cinthion historiallisten kategorioiden sijasta käyttää neljää arkeologista kulttuurikategoriaa

- maaseutu
- kaupungit
- kirkot
- linnat

Ensimmäinen näistä kategorioista on olemassa lähinnä negaationa. Keskiaika alkaa kun esineistö loppuu Lounais-Suomen ruumishaudoista 1100-luvulla ja päättyy kun maaseutu astuu historian valokeilaan Kustaa Vaasan veroluetteloiden ansiosta. Me voimme tosin aavistaa että asutuksessa tapahtuu muutoksia esihistorian jälkeisenä aikana, että uusia maanviljelysmenetelmiä otetaan käyttöön ja että tapakulttuuri muuttaa muotojaan, mutta arkeologisiin kaivauksiin perustuvaa faktatietoa puuttuu. Tässä vaiheessa me emme pysty määrittelemään keskiajan olemusta maaseutuun kohdistetun arkeologisen tutkimuksen pohjalta.

Urbanisointi, kaupunkien perustaminen ja kaupunkilaisen elämänmuodon kehittyminen, on sen sijaan ilmiö jonka alkua voidaan määritellä ja jonka kasvua voidaan seurata. Turun kaupungin perustaminen 1200-luvun lopulla merkitsi sekä muodollisesti että käytännössä jotain aivan uutta. Suomen kaupunkilaistuminen lähti liikkeelle, vaikkakin vaatimattomissa puitteissa. Ensimmäisen kaupungin perustamista voidaan pitää yhtenä keskiajan alkamisen kriteerinä, mutta mitään päätepistettä ei sille löydy kaupunkiarkeologian avulla. Turun kohdalla arkeologinen kausi päättyykin vasta kaupungin paloon 1827.

Kirkkojen rakentaminen liittyy kristinuskon tuloon. Toistaiseksi meillä ei ole tarkempia tietoja siitä milloin ensimmäiset kirkot rakennettiin, mutta todennäköisesti pystytettiin puisia kirkkorakennuksia Satakunnan ja Vakka-Suomen alueille jo 1100-luvulla. Samoihin aikoihin ruotsalaiset maahanmuuttajat rakensivat omia kirkkojaan Etelä-Suomen rannoille. Kristinuskoon liittyvien kulttirakennusten tulo merkitsi myös jotain uutta, uuden aikakauden eli keskiajan alkua. Selvää loppua tällä

kategorialla ei sen sijaan ole. Kirkollinen rakentaminen tosin väheni rajusti 1527 jälkeen, mutta pääsi taas käyntiin 1600-luvulla ja on jatkunut meidän päiviimme saakka.

Myös linnojen rakentaminen alkoi 1200-luvun lopulla. Linnalla tarkoitetaan tässä feodaaliseen hallintojärjestelmään kuuluvaa muurattua rakennetta, jossa yhdistyy herraskainen asuminen ja puolustus. Turun ja Hämeen linnojen perustaminen 1280-luvun paikkeilla merkitsi samoin kuin kaupunkien ja kirkkojen rakentaminen jotain uutta ja ennenkuulumatonta. Feodaalinen linnakulttuuri on ehkä se kategoria jota parhaiten voidaan samaistaa keskiajan kanssa koska sillä on myös selvä päätepiiteensä. 1500-luvun kuluessa edustava asuminen ja puolustus lähtivät kukin omille teilleen ja linna-sana sai uuden sisällön. Linnojen kohdalla voi sanoa että keskiaika kesti n. vuodesta 1280 n. vuoteen 1600.

Vastaus kysymykseen *Mikä on keskiaika?*

Annettuun kysymykseen on pakko vastata että keskiaika ei ole historiallinen aikakausi jolla on selvästi määriteltävissä olevat rajansa. Keskiajan arkeologian kannalta se on periodi joka alkaa silloin kun kirjallinen tai suullinen lähdeaineisto voi antaa lisävalaistusta aineellisen jäämistön luomaan kuvaan historian kulusta ja päättyy kun tämän jäämistön käyttö historian lähdeainestona ei enää ole mielekästä.



#### TUNNETTU SAKSALAINEN KESKIAJAN ARKEOLOGI SUOMEEN

Hampurin yliopiston keskiajan arkeologian professori ja Lübeckin kaupungin arkeologisen viraston päällikkö Günter Fehring vieraillee Suomessa toukokuun alussa. Tiistaina 5.5. klo 19.00 hän pitää Kansallismuseossa esitelmän aiheesta Archäologische Erkenntniße zur Entwicklung des slavischen Alt Lübeck und des deutschen Lübeck.

6.5. hän vieraillee Helsingin yliopiston arkeologian laitoksella ja puhuu aiheesta Archäologische Erkenntniße zu Bebaug und Wirtschaft, Sachkultur, Ernährung und Bevölkerung des deutschen Lübeck.

7. ja 8.5. professori Fehring vieraillee Turussa Abo Akademin keskiajan instituutin ja Turun yliopiston arkeologian osaston vieraana. Esitelmät pidetään Camera Obscurassa, Nunnankatu 4, 7.5. klo 18.00 ja 8.5. klo 10.00.

Markku Mäki vuoti

## MIKÄ ON KESKIAIKA?

Niin mikä on keskiaika? Joissakin tilaisuuksissa, joihin olen osallistunut, ja joissa on käsitelty keskiaikaa, on parhaimmista tai pitäisikö sanoa pahimmista tapauksissa käsitelty 1600 tai 1700-lukua tai vieläkin nuorempia aikakausia keskiajan nimissä. Niin, mitkä ovat oikeastaan ne kriteerit, joiden pohjalta voimme kutsua jotain tiettyjen vuosilukujen rajaamaa aikaa keskiajaksi?

Seuraavassa pyrin luomaan kuvaa siitä, mikä tai mitä keskiaika on Pohjois-Suomessa ja Pohjois-Suomen perspektiivistä tarkasteltuna, pyrin myös pitämään aikarajauksen jotensakin kurissa. - Ensimmäinen ajatus, joka sanasta keskiaika tuli mieleeni oli se, että onko keskiaikaa lainkaan Pohjois-Suomessa. Pohjois-Suomella tarkoitan tässä lähinnä nykyistä Oulun ja Lapin läänin aluetta. Toinen kysymys, joka sanasta keskiaika tuli välittömästi mieleeni, oli se, mille aikavälille se on pohjoisessa sijoitettavissa, jos se yleensä on sijoitettavissa, ja vielä mitä me oikeastaan tiedämme pohjoisen keskiajasta.

Välittömästi on todettava se, että pohjoisen Suomen osalta tarkasteltuna kysymys ei ole lainkaan yksiselitteinen. Kun sitten kaivoin hyllystäni Armas Luukon kirjoittaman tutun Pohjois-Pohjanmaan ja Lapin historiateoksen II osan, minun täytyi uskoa, että kyllä kai se keskiaika pohjoisestakin löytyy, kun Luukonkin on saanut kirjoitettua siitä 300 sivua tekstiä mainittuun teokseen.

Luukko ei kuitenkaan määrittele keskiaikaa sen tarkemmin, ei sitä mistä se alkaa, eikä hän myöskään käytä mitään selvää periodisointia. Hän päättää keskiajan yleisesti hyväksytyyn ajankohtaan eli noin vuoteen 1500, ajankohtaan, jolloin Kustaa Vaasa tulee Ruotsi-Suomen hallitsijaksi.

Luukon lisäksi Pohjois-Suomen keskiaikaa ovat käsitelleet laajemmin ainakin Julku, Koivunen ja Vahtola. Myös heidän esityksissään käy ilmi se seikka, että kysymys Pohjois-Suomen keskiajasta on monessa suhteessa huomattavasti ongelmallisempi kuin miltä se ensikatsomalta näyttää.

Ennen varsinaisen keskiajan käsittelyä olisi kuitenkin syytä tarkastella sitä, missä kulkee esihistoriallisen ja historiallisen ajan taite pohjoisessa, ja vasta sen jälkeen pohtia keskiajan sijoittamista aikajanelle, ja sen mahdollista sisäistä periodisointia.



Liikkeelle on hyvä lähteä tarkastelemalla Pohjois-Suomen rautakauden periodisointia, joka poikkeaa huomattavasti etelä- ja länsi-suomalaisesta. Pohjois-Pohjanmaan ja Lapin esihistoriassa Matti Huurre tekee seuraavan jaottelun: Aikaa n. 1600-1250 eKr. - 300/400 jKr. hän kutsuu varhaismetallikaudeksi. Eli hän ei luo mitään sisäistä periodisointia tälle ajanjaksolle. Varsinaista pronssikautta ei pohjoisessa ole eikä myöskään selvää pronssikauden ja rautakauden välistä taitekohtaa, eli ns. luonnollista periodisointia ei tälle ajanjaksolle voi tehdä. Varhaismetallikautta hänellä seuraa varsinainen rautakausi noin 300/400 - 1300., jossa vanhemman ja nuoremman rautakauden taitekohta on noin vuoden 800 jKr. paikkeilla.

Jotta tilanne olisi vielä hankalampi keskiajan tarkastelun kannalta on lähinnä Christian Carpelenin ottanut käyttöön pohjoisessa ja nimenomaan Lapissa termin "saamelainen rautakausi", joka ajoittuu aikavälille 300/400 - 1600, jossa vuosi 1000 jakaa kauden vanhempaan ja nuorempaan saamelaiseen rautakauteen.

Puuttumatta enemmittä puheita rautakauden jaotukseen Pohjois-Suomen osalta ja sen mahdolliseen muuttamisen, johon ehkä alkaisi tällä hetkellä olla mahdollisuus ainakin Pohjanlahden rannikkoalueen osalta, on mielenkiinto tämän esityksen kannalta niissä aikarajoissa, joihin esihistoriallisen ja historiallisen ajan taite sijoittuu.

Kun tarkastelemme keskiajan periodisointia yleisen länsimaisen historian tutkimuksen pohjalta, olisi jako seuraava noin 400 - 1000 = varhaiskeskiaika, 1000 - 1300 = sydänkeskiaika ja 1300 - 1500 myöhäiskeskiaika. Tätä taustaa vasten tarkasteltuna olisi Pohjoisessa löydettävissä ainoastaan myöhäiskeskiaika, ja tällöin olisi Lappi luettava pois, siellä ei olisi keskiaikaa ollut lainkaan.

Jalmari Jaakkolan paljon parjattu Suomea koskeva keskiajan jako: varhaiskeskiaika 1155 - 1323, sydänkeskiaika 1323 - 1400 ja myöhäiskeskiaika 1400 - 1523 jättäisi jäljelle ajanjakson 1323 - 1523. Tässä periodisoinnissa Pohjois-Suomen keskiaika alkaisi sydänkeskiajalta, mutta Lapissa keskiaikaa ei olisi lainkaan.

Olemme siis tilanteessa, joissa eri tutkijoiden näkökantoja vertaamalla voimme päätyä siihen, että keskiaika loppuu noin 1500, mutta mistä se alkaa pohjoisessa, ja edelleen Lapin osalta on tilanne täysin avoin.

Ilaettaessa esihistoriallisen ja historiallisen ajan taitekohtaa Pohjois-Suomesta on se mielestäni selvintä sijoittaa noin vuoden

1300 paikkeille, jolla kannalla näyttäisivät myös monet muut tutkijat olevan. Tätä ajankohtaa tukee se, että lähdeaines muuttuu kasvavassa määrin kirjalliseksi. Edellen Pähkinäsaaren rauha 1323 on yksi selvä rajakohta, samoin 1300-luvun alkuun liittyvät kirkollisten olojen järjestelyt Pohjois-Suomessa. Arkeologisesti ajankohdan valintaa puoltaa Keminmaan Valmarinniemen kaivaukset, joilla mainitut kirkollisten olojen järjestelyt Pohjois-Suomessa voitiin näyttää toteen, eli Valmarinniementä löytyi vanhin todettu kristillinen hautausmaa ja kirkonpaikka pohjoisessa, joka vanhimmalta osaltaan ajoittuu 1300-luvun alkuun.

Edelleen ajankohta on hyvä siitä syystä, että Itä-Suomen siirtyminen historialliseen aikaan katsotaan tapahtuneen samaan aikaan - kolmas ristiretki tehdään v. 1293 ja Pähkinäsaaren rauha kosketti erityisesti Itä-Suomea.

Mitä on ennen 1300-luvun alkua, on vielä pitkälti hämärän peitossa. Aivan ilmeisesti pohjoisessa on, erityisesti Vahtolaan ja Koivuseen viitaten, kiinteää talonpoikaista asutusta, joka on saanut alkunsa 1000 - 1200-luvuilla. Varhaiskristilliset piirteet ovat varmasti saavuttaneet pohjoisen jo huomattavasti aikaisemmin ennen pohjoisen kirkkojen perustamista 1300-luvun alussa. Kiinteä asutus vakiintui 1000 - 1200-luvuilta lähtien, mahdollisesti jo aikaisemmin Pohjanlahden rannikkoalueelle ja suurien jokien alajuoksuille, Tornionjoella suunnilleen Ylitornion korkeudelle, Kemijoella mahdollisesti Rovaniemen tasalle ja Oulujoella Utajärven - Vaalan seutuville. Se mitä oli tämän alueen takana, on ehkä sitten nimitetävissä saamelaiseksi alueeksi, jossa jatkuu ns. saamelainen rautakausi, toki tämä ei sulje pois yksittäistä lantalaista erätaloa saamelaisalueen keskellä.

Edellä esitettyä taustaa vasten katsottuna olisi Pohjois-Suomen esihistoriallisen ja historiallisen ajan taitekohtaa mahdollista siirtää taaksepäin. Erityisesti tämän voisi perustella Vahtolan tutkimuksilla. Katsoisin kuitenkin, että koska Tornionjoki- ja Kemijokilaaksoissa tehtyjä varhaisasutustutkimusprojektin arkeologisia tutkimuksia ja niissä saavutettuja tuloksia ei ole kokonaisuudessaan julkaistu, eikä siten koko materiaalia ja tutkimustuloksia ole asetettu tieteellisen keskustelun alaiseksi, ei muutoksiin ole ehkä vielä syytä ryhtyä. Koska tähän mennessä julkaistun arkeologisen materiaalin pohjalta ei mikään ole muuttanut esihistoriallisen ja historiallisen ajan rajakohtaa Pohjois-Suomessa, päinvastoin eikö olisi esim. Valmarinniemen kaivausten olisi paremminkin katsottava tukevan vuotta 1300 rajakohtana.

Tämän esityksen kannalta on nyt tärkeää kysyä, mikä se keskiaika sitten olisi Pohjois-Suomessa. Siirtäisivätkö edellä mainitut tutkimukset käsitettä, ajanjaksoa KESKIAIKA, missä määrin taaksepäin, jos sitten ollenkaan.

Mikäli mainitun varhaisasutustutkimusprojektin tuloksia tarkastelee yksioikaisesti, muodostuu ehkä liiankin ruusuinen kuva. Periaatteessa tietysti voimme puhua keskiaikaisesta asutuksesta 1000-1300-luvuilla pohjoisessa. Onko se sitten varhaiskeskiaikaa, sydänkeskiaikaa vai myöhäiskeskiaikaa, vai olisiko kaikesta huolimatta puhuttava rautakautisesta tai varhaiskristillisestä ajasta. Sopiva termi tälle ajanjaksolle voisi olla myöhäisrautakausi tai varhaiskristillinen kausi, jota selvennettäisiin vuosiluvuilla. Mielestäni eri keskiaikaan sidottujen termien käyttö sotkee tilanteen täysin, ellei niille anneta yksiselitteisiä ja yleisesti hyväksytyjä rajoja ja selitetä mitä tai mikä keskiaika todella on pohjoisessa. Edelleen keskiaika on mielestäni termi, joka on liitettävissä ennen kaikkea historiankirjoitukseen ja historian tutkimukseen. Se ei sovellu käytettäväksi sellaisella alueella, josta ei ole käytettävissä käytännöllisesti katsoen mitään muuta kuin arkeologian tutkimusmenetelmin hankittua tietoa. Tämä ei silti sulje pois pohjoisen pysyvää talonpoikaista asutusta, ja täytyyhän olettaa alueella olevan varsin vankkaa asutusta mikäli kirkot ja seurakunnat perustetaan Tornioon, Kemiin ja Saloiisiin 1300-luvun alussa.

Mutta jos esim. Etelä- ja Lounais-Suomessa otamme tarkastelun lähtölöhdäksi sen, että kun merkit paikallaan pysyvistä kiinteästä maanviljelysväestöstä ilmestyvät arkeologiseen löytömateriaaliin - mikä olisikaan tällöin keskiajan alkamisajankohta Etelä-Suomessa. - Eli tarkoitukseni on sanoa, että ehkä yksipuolisella ja osin hätiköidyllä tutkimustulosten korostamisella, katsomatta kokonaisuutta ja taustoja voidaan tehdä ehkä liiankin lennokkaita johtopäätöksiä.

Keskiajan sijoittamista aikavälille 1300 - 1500 voitaneen pohjoisessa käyttää Pohjanlahden rannikkoaluetta ja jokilaaksojen alajuoksua käsiteltäessä, talonpoikaisen asutuksen alueella. Oman kysymyksensä Pohjois-Suomessa muodostaa kuitenkin saamelainen kulttuurialue. Kuten edellä totesin, käytetään lähinnä norjalaisilta tutkijoilta lainattua termiä "saamelainen rautakausi" jaksosta n. 400 - 1600. Jossain mielessä kyseinen termi on kuvaava, mutta tällöin tulee ehdottomasti erottaa muu pohjoisen rautakautinen kulttuurialue saamelaisesta.

ETELÄ- JA LÄNSI-SUOMI

POHJOIS-SUOMI

1500

1000

500

0

100

200

300

400

500

600

700

800

900

1000

1100

1200

1300

1400

1500

1600

LÄNTINEN PRONSSIKAUSI

ESIROOMALAINEN AIKA

VANHEMPI ROOMALAISAIKA

NUOREMPI ROOMALAISAIKA

KANSAINVAELLUSAIKA

MEROVINKIAIKA

VIIKINKIAIKA

RISTIRETKIAIKA

KESKIAIKA

**VARSINAINEN**

**METALLIKAUSI**

**VARSINAINEN**

**RAUTAKAUSI**

**"SAAMELAINEN**

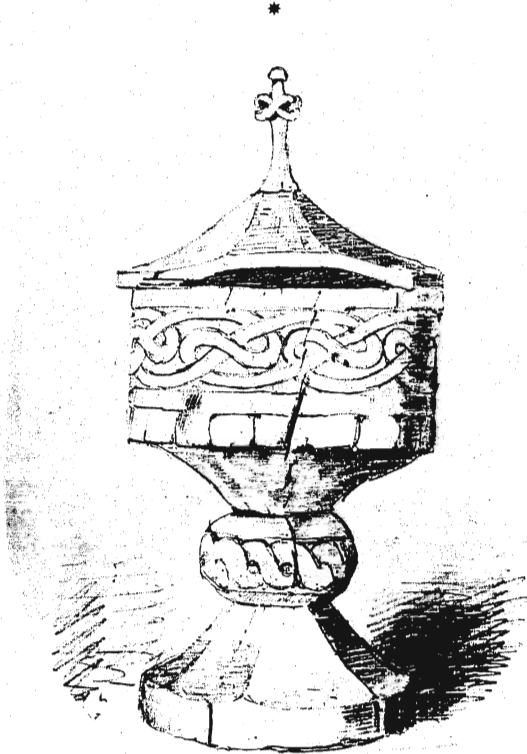
**RAUTAKAUSI"**

POHJOIS-SUOMI

LAPPI

Saamelaisen rautakauden katsotaan loppuvan siinä vaiheessa, kun saamelaiset on käännytetty kristinuskoon, joka tapahtuu joskus 1600-luvulta lähtien. Mahdollisesti esikristillisiä vaikutteita saadaan jo aikaisemmin, mikä on täysin luonnollista. Voidaan tietysti paljon keskustella siitä, onko termi saamelainen rautakausi oikea kuvaamaan aikakautta 400 - 1600 Lapin alueella. Puutumatta siihen kuitenkin enemmälti tässä yhteydessä voidaan kaiki pitää selviönä, että keskiaikaa ei Lapin alueella, saamelaisen väestön asuttamasta alueesta puhuttaessa ole mielekäästä käyttää, koska sitä ei sillä alueella ole ollut

Lopuksi. Pohjois-Suomesta, jos mistä puhuttaessa on syytä muistaa, että aikarajat, ja ennen kaikkea periodisoinnit, ja niille annetut nimitykset ovat jälkipolvien tekemiä, ei aikakautta eläneiden ihmisten, - ja ellei tutkijoilla ole yhteistä kieltä, voi olla, että toinen puhuu aidasta ja toinen aidanseipäistä.



Anders Tvauri

## ERÄS SUOMEN KESKIAJANTUTKIMUKSEN ONGELMA

(Tekijä piti samasta aiheesta esitelmän Arkeologia ja keskiaika -seminaarissa Hämeen linnassa 8.2.1992.)

Tehtäväni oli alunperin tuoda esiin arkeologian opiskelijan näkemyksiä Suomen keskiajan arkeologian tutkimuksen ja opetuksen tilanteesta. Mutta koska en ole tavallinen suomalainen arkeologian opiskelija (kun en ole suomalainen), haluaisin katsoa asioita omasta näkökulmastani, joka tässä tapauksessa on SIVUSTAKATSOJAN NÄKÖKULMA. Vertailen tässä suomalaista ja virolaista keskiajan tutkimusta, erityisesti yhtä sen yhteydessä ilmenevää ongelmaa. Tämä ongelma on olemassa sekä suomalaisessa että virolaisessa historian tutkimuksessa, vaikka se ilmeneekin niissä maissa päinvastaisella tavalla.

Artikkeli on nimenomaan tarkoitettu herättämään keskustelua. Sen takia se on melko poleeminen ja provosoiva.

Asia, jota tässä käsittelen, koskee tiettyä eroavaisuutta suomalaisessa ja virolaisessa historian tutkimustraditiossa. Olen huomannut, että virolaisen ja suomalaisen historian kirjoituksen välillä on suuri ERO SUHTAUTUMISESSA KRISTINUSKON TULOON ja sen vaikutuksen arvioinnissa. Sitä kysymystä, kuten myös ylipäätään tutkijan maailmankatsomuksen ja kansan historiallisen kokemuksen vaikutusta tutkimukseen, eivät arkeologit ole paljoakaan pohtineet.

Ajatustani tukee eri maiden tutkijoiden (ja sitä kautta myös koko kansan,) suhtautuminen tiettyä historiallista roolia esittäneisiin henkilöihin. Suomalainen historian kirjoitus on pitkään suhtautunut ja suhtautuu usein edelleen Piispa Henrikiin kuin kiistattomaan sankariin. Tuntuu, kuin myös historioitsijat olisivat jääneet katolisen kirkon propagandan ansaan. Mainio esimerkki tästä katollisesta propagandasta on Pyhän Henrikin surmavirsi. Melkein kokonaan on unohdettu tosiasia, että Henrik oli VIERAS VALLOITTAJA, joka pyrki suomalaisten herraksi, kun taas Lalli oli ensimmäinen nimeltään tunnettu SUOMALAINEN, joka teki vastarintaa vieraita valloittajia vastaan.

Virossa näyttää asia olevaan tässä suhteessa kokonaan toisin. Virolainen (nimenomaan virolainen, eikä baltiansaksalainen) historian kirjoitus on alusta alkaen katsonut Virossa 1200-luvulla tapahtunutta kristillistämistä ja valloitusotia juuri virolaisten näkökulmasta. Kouluhistoriassa kautta aikojen ovat sankareina olleet ne

virolaiset päälliköt, jotka taistelivat saksalaisia, tanskalaisia ja samalla myös kristinuskoa vastaan. Niistä tunnetuin oli Sakalan ylimys Lembitu. Tallinnan taistelussa 1219 tapettua Viron piispa Theoderichia tai Liivinmaan piispa Albertia on pidetty vain Baltiaan tehtyjen ristiretkien johtohenkilöinä ja Tanskan sekä saksalaisten vallan laajentajina. Vaikka Viron kristillistäminen vaati monien pappien ja jopa piispojen hengen, ei yhtään heistä korotettu siihen asemaan kuin piispa Henrik Suomessa.

Suomalaisen ja virolaisen tutkimustradition eron syynä saattaa olla se, että virolaisten vuosina 1208-1227 käydystä "muinaisesta vapaustaistelusta" ja vuonna 1343 Yrjönyön kapinasta on säilynyt mainioita kirjallisia lähteitä (esim. Henrik Lätiläisen kronikka ym). Vaikka ne onkin kirjoitettu valloittajien näkökulmasta, ne todistavat kristinuskoon tuotu Viroon hyvin verisesti ja vain sotilaallisen valloituksen oikeutuksena. Näitä tietoja valloittajien maallisista päämääristä ja julmuudesta Viron kansallismieliset piirit käyttivät 1800-luvun kansallisen heräämisen aikana aseena saksalaisia herroja vastaan. Tämä on vaikuttanut hyvin yleisesti kansan historiantajuntaa. Toisaalta on varmaa, että kauna saksalaisia ja heidän uskoansa vastaan on peräisin jo 1200-luvulta, eikä viime vuosisadalta. Historiallisessa lähdeaineistossa on siitä todisteita.

Vaikka Suomen liittäminen Ruotsin valtakuntaan sujuikin käytössä olevien tietojen valossa rauhallisemmin kuin Viron ja Latvian sitominen Saksan talousalueeseen ja kulttuuripiiriin, oli molempien tapahtumien olemus sama: ne olivat sotilaallisia valloituksia, jossa yksi kansa otti ylivalan toisesta.

Suomalaiset historioitsijat toteavat usein, että Suomen tehdyt ristiretket toivat Suomen EUROOPPAAN. Virolaiset historioitsijat puolestaan pitävät ristiretkiä Baltiaan valloitusotia ja Viron heimojen luonnollisen ja itsenäisen kehityksen väkivaltaisena lopettamisena. Silloista liittymistä Eurooppaan ei korosteta arvona sinänsä. Yleisesti otaksutaan että piti valita kahden "pahan" välillä. Onneksi virolaisten osaksi tuli pienempi "paha", eli heitä alkoi silloin riistää valloittaja, joka saapui lännestä, eikä idästä. Itsenäisen virolaisen kansallisvaltion synty jo silloin olisi ollut tietysti "paras" vaihtoehto.

Edellämainitusta voi saada sellaisen vaikutelman, että suomalaiset pitävät kristinuskon tuomista Suomeen heidän liittämisenään Eurooppaan, kun taas virolaiset uskovat kuulunsa Eurooppaan jo pakanoinakin.

Edellämainittujen tosiasioiden vuoksi on virolaisessa arkeologiassa

huomattavissa pyrkimys löytää todisteita paikallisten asukkaiden vastarinnasta saksalais-kristillistä kulttuuria vastaan. Jokainen arkeologinen löytö, joka todistaa vanhojen tapojen ja uskomusten jatkuvuutta 1200-luvun yli, on tervetullut.

Arkeologian avulla onkin jatkuvuus osoitettavissa. Virossa esineellinen hautaus jatkuu jopa 1700-luvulle, vaikka esineitten laatu ja määrä pikkuhiljaa vähenikin. Vuonna 1987-89 tutkittiin Etelä-Virossa Tääksin keskiaikaista kalmistoa josta löydettiin polttohautaus, joka mukana olleiden rahojen perustella oli ajoitettavissa 1500-luvulle. Vanhojen uskomusten pysyvyydestä todistavat myös yli 400 tiedossa olevaa uhrilähdettä ja saman verran uhrikiviä ja uhripuita, joille tosimelessä on uhrattu vielä 1930-luvulla.

Suomessa näyttää (arkeologian valossa) esieneelinen hautaustapa häviävän muinaisajan lopussa yhtäkkiä. Muita, kuin kirkkojen tai kappelien luona olevia kalmistoja tunnetaan hyvin vähän. Keskiaikaisia ja myöhempiä ei-kristillisiä kulttipaikkoja on tiedossa paljon vähemmän kuin Virossa. Tämä tuntuu hieman uskomattomalta. Virossa saksalaisen kulttuurin ja kristinuskon vaikutus oli keskiaikana valtavan suuri (hansakaupungit, saksalainen aatelisto, enemmän luostareita ja kirkkoja suhteessa väestöön yms.), mutta siellä eli vanha muinaisuskonto sitkeästi meidän vuosisadallamme asti. Suomessa oli vain muutamia luostareja ja kaupunkeja, mutta vanhan uskonnon jäljet ovat hävinneet arkeologisesta aineistosta. Ne ovat hävinneet juuri ARKEOLOGISESTA aineistosta, kun taas myöhäisemmässä kansanrunoudessa ja kansankulttuurissa on paljon jälkiä muinaisista uskomuksista.

Väkisin tulee mieleen ajatus, että tämä on **TUTKIMUSHISTORIALLINEN ONGELMA**.

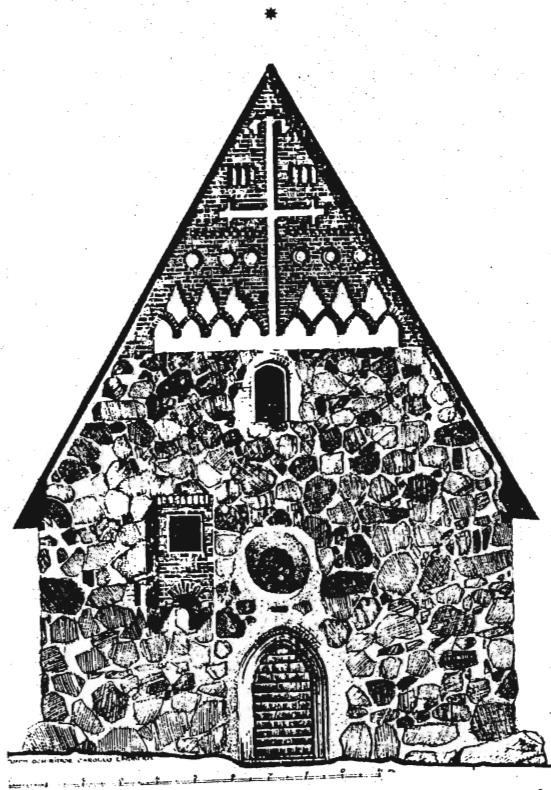
Suomalaiset folkloristit, uskontotieteilijät ja kansatieteilijät ovat aina korostaneet suomalaisten vanhojen tapojen, uskomusten ja folkloren juuria ja ikää. He ovat myös käsitelleet yhteyksiä ja YHTÄLÄISYYKSIÄ muiden suomensukuisten kansojen ja vanhempien aikakausien välillä. Samalla arkeologit ja historioitsijat tuovat esiin ja käsittelevät liikaa juuri niitä EROJA, joita Suomen keskiajalla on edellisiin aikakausiin verrattuna. Siitä ehkä johtuukin tämä suomalaisissa historiankirjoissa näkyvä syvä kiulu Suomen esihistoriallisen ajan ja keskiajan välillä.

On kuitenkin selvä, että juuri se, mikä säilyi samana vuosisatojen ja historianutkijoiden myöhemmin keksimien aikakausien yli, oli ihmisten elämässä mukana paljon vahvemmin ja sillä oli primäärinen rooli kaikkeen muuhun nähden. Sen vuoksi myös niiden tekijöiden löytäminen ja ymmärtäminen olisi välttämätön



entisaikojen elämän ymmärtämisessä ja siten koko historiantutkimuksessa. Tämän artikkelin tarkoituksena onkin kehottaa Suomen keskiajan tutkijoita (historioitsijoita, arkeologeja ym), etsimään enemmän JATKUVUUTTA historiasta; enemmän sitä, joka pysyi samana kaikista ulkopuolisista tekijöistä huolimatta.

Hieman pateettisesti voisi miettiä, että kenties näin saataisiin selville, kuka on "SUOMALAINEN" ja mitä on "SUOMALAISSUUS"? Mikä on se, mikä yhdistää vaikkapa Teitä ja Teidän esivanhempienne vuosituhansien tuolta puolen?



Westgiebel der Kirche in Vanaja (Vänä). Nach Lindberg 1919.



## Hyvät Kuulijat

Ohjelmaan on merkitty aiheekseni "Visio Suomen keskiajan tutkimuksen tulevaisuudesta". Tämä kunnianhimoinen otsikko, mikä ei ole minun keksimä, antaa minulle harvinaisen mahdollisuuden oman näkemykseni esittämiseen. Tämän valtikirjan turvin haluan luoda katseen keskiajan arkeologian tulevaisuuteen sen menneisyyden kautta. Toivon että itsetutkiskelulla voimme vielä tiedostaa jotain näin pitkän päivän päätteeksi. Tässä yleistävässä katsauksessani en tietenkään pysty kuin luonnostelemaan lyhyen, kriittisen kuvan tutkimuksen menneisyydestä ja mahdollisuuksista.

On siis kyse keskiajan arkeologisesta tutkimuksesta. Väittäisin heti alkuun että tutkimus- ja aatehistoriallisesti olisi oikeampaa puhua kahdesta luonteeltaan aivan eri tutkimusaiheesta tai aikakaudesta:

Ensinnäkin joitain tutkijoita on kiinnostanut erityisesti ns. ristiretkiaika ja varhainen keskiaika. Toisaalta ns. ruotsinvallan aika, myöhäinen keskiaika on ollut toinen vaihtoehto tutkimukselle. Tutkijoiden jakautuminen, tai valinta, kahden suuntautumisvaihtoehdon välillä on pitkälti ollut sosiologisesti, yhteiskunnallisesti, määräytyvää.

Kärjistäen sanoisin nimittäin että **ristiretkiaika / varhainen keskiaika** on usein ollut suomenkielisten ja aikaisemmin suomenmielisten alaa. Tätä aikaa onkin, hämälämpänä ja keinottelulle alttiimpana, usein käytetty poliittisesti Suomen itsenäisyyttä tai omavaraisuutta puolustettaessa! Viimeaikojen esimerkeistä voisin mainita kaksi kirjaa: "Muinaisrunot ja todellisuus" sekä "Muinaisuutemme merivallat". Varhaiskeskiajan tutkijat eivät tarvitse erityisiä kielitaitoja tai historiallisen lähdekritiikin oppeja. Arkeologia on eräässä mielessä ollut "puhtaampaa", lähempänä luonnontieteitä.

**Myöhäinen keskiaika** on taas ollut aivan toiselle, hyvin erilaatuiselle ryhmälle kiinnostava aihe. Tämä aika on ollut esimerkiksi ruotsinkielisten, katolilaisten (kuten Jarl Gallénin) ja taidehistorioitsijoiden alaa. Tämän aikakauden tutkijoiden tausta on korostetusti pohjoismaisempi ja eurooppalaisempi, lähempänä klassista humanismia, mikä ilmiönä syntyikin myöhäisellä keskiajalla. Kirjallisilla lähteillä ja kuvilla on aivan toinen merkitys tutkimuksen tuloksille.

Näistä kahdesta aikakaudesta ensinmainittu on selvästi ollut voimakkaammin edustettuna kaivaustoiminnassa tällä vuosisadalla. Viittaisin esimerkiksi kahteen viimeisen kymmenen vuoden aikana ilmestyneeseen muinaislinnoja koskevaan väitöskirjaan. Myöhäiskeskiaika ei juuri ole syyttänyt suomalaista kenttäarkeologia viimeisten vuosikymmenien aikana. Miksi?

Selittäisin tätä ja jyrkkää aikajakoani katsauksella kolmeen päävaiheeseen Suomen keskiaikaisen arkeologian tutkimushistoriassa:

**ENSIMMÄINEN VAIHE** kesti noin vuoteen 1918, siis Suomen itsenäisyyteen asti. Vaihe oli kansallismielinen tai ainakin länsimaisuutta korostava, perustaltaan ilmiselvistä poliittisista syistä venäläisyydenvastainen. Tällöin tutkittiin enemmän keskiaikaa kuin esihistoriaa, sillä myöhäiskeskiaika oli näkyvää, se oli hengen viljelyä ja osoitus suuriruhtinaskunnan "todellisista" juurista. Tutkijat olivat samalla patriootteja että yleistietäjiä, humanisteja, usein lisäksi ruotsinkielisiä kuten Reinhold Hausen tai Magnus Schjerfbeck. Tämän vaiheen aatteellinen tausta on nykyään arkeologien tiedossa.

**TOINEN VAIHE**, nykyisen arkeologian edeltäjä, mutta oppihistoriallisesti ensimmäistä tuntemattomampi, ulottui vuodesta 1918 noin 1970-luvulle. Keskiaika kiinnosti vain harvoja, tutkimus oli usein perustaltaan sekä ruotsalaisuuden- että venäläisyydenvastainen, erityisesti 30- ja 40-luvuilla. Kaivaukset olivat harvassa, esihistoria oli kiinnostavampaa, aidompaa. Tutkijat olivat tällöin kansallis-historioitsijoita, jotka etsivät suomalaisuutta arkeologian ja historian avulla. Aarno Karimon "Kumpujen yöstä" ja Jalmari Jaakkolan keskiajankuvat edustavat hyvin kauden aatehistoriallista ajatusmaailmaa, jossa ristiretket olivat satojen vuosien sorron ja vihan alkua. Lalli oli sankari ja piispa Henrik roisto.

**KOLMAS VAIHE** on nykyisyyttä ja tutkimuksen selvää nousukautta, sillä Suomi on rikastunut viime vuosikymmeninä ja arkeologeja on paljon! Keskiaika kiinnostaa taas ja on näennäisesti arvoneutraali, epäpoliittinen. Edeltävä vaihe, nykyisen tausta on tiedostamaton selviö koulusta lähtien. Aatehistoriallisina uutuuksina positivismi ja maakuntahenkisyys ovat kuitenkin voimistuneet ja useimmiten korvanneet selvän isänmaallisen arkeologian, mikä on jäänyt hiljaiseksi taustavoimaksi empiirian alle.

Tutkijat ovat ensinnäkin usein teknisiä ammattilaisia, empiirisiä specialisteja, joille tiedonhallinta usein saattaa olla

tärkeämpää kuin ymmärtäminen, asioiden selkeyttäminen. Luonnontieteet tekevät autuaaksi. Aikaisempi tutkimus nähdään kliinisenä laboratoriokeena, josta voi vapaasti poimia mitä tahansa.

Toisaalta he saattavat olla maakunnallisen patriotismin äänenkannattajia, paikallisen omanarvontunnon nostajia. Taloudellisen ahdingon lievityksenä tarjotaan kunniaa, lisää vuosisatoja. Ahvenanmaan Kastelholma-kaivaukset lähtivät liikkeelle Matts Dreijerin "Det Åländska folkets historia"-tyyppisestä itsenäisyyden kaipuusta. Itämeren alueen kokonaisuus saattaa helposti unohtua ja maailmankuva loppuu horisonttiin.

Miten tämä liittyy tulevaisuuteen? En usko että Suomen keskiajan arkeologeilla on erityisiä taipumuksia tai toiveita siirtyä uuteen oppihistorialliseen tilanteeseen. Tutkimus-historialliset vaihtoehdot ovat vielä samat. Mihin keskiajan arkeologia sitten on menossa tällä taustallaan. Putoaako keskiajan tutkija vitsapunoskaivoon? Ei sentään.

Myöhäinen keskiaika, historiallinen aika yleensä, nousee myös Turun ja rakennushistorian osaston ulkopuolella kiinnostavaksi, jollei muuten niin ulkopoliittisista syistä. Luulen että **"eurooppalaisuus"** kohta on viimeistä huutoa raha-anomuksissa, ainakin Lounais-Suomessa. Tämä seminaari on vahvistanut tätä luuloani. (Voitte verrata tätä tämän hetken muotisanaan "Ympäristö". Sana "Ympäristöhistoria" on nykyään lähes pakollinen kuvio jokaisessa projektissa.)

En kuitenkaan jaksa erityisesti uskoa lisääntyvään yhteistyöhön Pohjoismaisten ammattilaisten kanssa. METAa, Lundin Medeltidsarkeologiska föreningenin aikakauskirjaa ei tietääkseni vieläkään ole tilattu MV:n kirjastoon. Moniko tanskalainen tai ruotsalainen on kaivanut Suomessa?

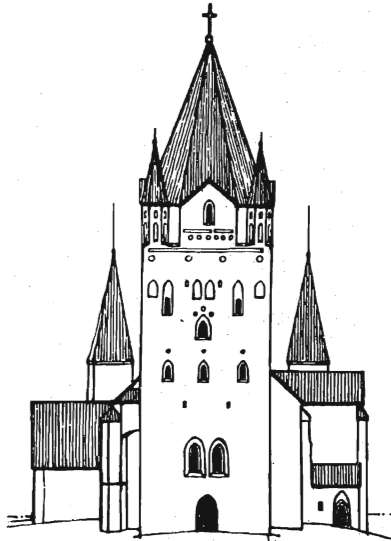
Toisaalta **"itäeurooppalaisuus"**, niin kuin se esimerkiksi on Fennoscandia archaeological sivuilla esittäytynyt, avaa uusia mahdollisuuksia. Kysehän on suurelta osin suomensukuisten veljeskansojen keskiajasta. Viro ja Viipuri, Karjala ja Inkeri voivat vieläkin kuulua suomenkielisen arkeologin kaivausunelmiin, vaikkei enää tarvitsekaan vahvistaa kansallistuntoa Ruotsia ja Venäjää/Neuvostoliittoa vastaan.

Varhaisen keskiajan, "Harmaan ajan", tutkimuksella lienee varma tulevaisuus! Jollei muuten niin ainakin vastareaktiona länsieurooppalaisuuden uhalle. Kansallinen identiteetti tarvitsee linnavuoria ja vartiovuoria, Teljän ja Varikkoniemen

muinaiskaupunkeja, ainutlaatuisuutta ja varhaisia vuosisatoja. Jos Lounais-Suomen katolilainen pohjoiseurooppalaisuus todella nousee suosiossa, niin varhaisuomalaisuus, maakunnallisuus ja itäeurooppalaisuus kyllä seuraavat perässä.

Potentiaalinen ristiriita kahden tutkimussuunnan ja aikakauden, varhaisen suomalaisuuden ja myöhemmän eurooppalaisuuden välillä elää vieläkin ja yllä pitäänee keskiaikaisen arkeologian mielenkiintoisuutta tulevina vuosina. J.V. Snellman, suomalaisen kansansielun löytäjä, tai keksijä, olisi varmaan tyytyväinen tähän Hegeliläiseen dialektiikkaan, vaikkei synteesiä näy. Kiitos.

\*



Westturm der Domkirche von Turku, Rekonstruktion  
der Westfassade. Nach Rinne 1941.

\*

## TURUN YLIOPISTOSTA VALMISTUNUT GRADU

Eeva Raike: Niitit Suomen nuoremman rautakauden polttohautauksissa; 140 tekstisivua, 30 liitesivua. Lokakuu 1991.

Merovinkiajan ja viikinkiajan polttohaudoissa ja polttokalmistoissa esiintyy runsaasti niittejä, toisin kuin aikaisemmin ja myöhemmin. Skandinaavisten paralleelien mukaan niitä on pidetty todisteena vainajan polttamisestaveneessä. Venehautaukset ovat kuuluneet Suomen rautakauden kiinnostavimpiin ilmiöihin vuodesta 1883 lähtien, jolloin Hj. Appellgren tutki ensimmäisen Perniön Yliskylässä: ne todistavat lauta- ja niittirakenteisten, ilmeisesti limisaumaisten veneiden rakentamistaidosta ja liittyvät vesillä kulun historiaan, ne todistavat yhteyksistä Skandinaviaan, lähinnä Ruotsiin, ne ovat monesti rikkaita ja viittaavat yhteiskunnalliseen eriytymiseen, ne rinnastuvat muinaisrunoon Tarsilaisen poltto ja tuntuvat siten ajoittavan runon merovinkitai viikinkiaikaan, ehkä nimenomaan jälkimmäiseen. Analyytisesti niitä ovat kuitenkin tarkastelleet vain Alfred Hackman v. 1893 ja Gunlög Andersson v. 1963. Kun venehautauksiin viittaavia niittejä on löytynyt Anderssonin julkaisun jälkeenkin ja kun myös ulkomainen tutkimus on muuttanut venehautauksen yleistä kuvaa, oli perusteltua ottaa aihe uudelleen tutkittavaksi.

Kirjoittaja luo taustaksi katsauksen rautakautisten veneiden yleiseen kehitykseen, Suomen rautakautisiin ja varhaishistoriallisiin venelöytöihin sekä venehautauksen tutkimushistoriaan. Vanhimmat luotettavat venehautaukset ajoittuvat Bornholmilla jo 300-luvulle, mutta limilaitaisia nau-la- ja niittirakenteisia veneitä tai niiden niittejä esiintyy Skandinaviassa vasta vendel-/ merovinkiajan ruumis- ja polttohautauksissa. Suomen mantereen venehautaukset ovat kaikki polttohautauksia, joissa veneiden puuosat ovat palaneet. Tästä syystä keskeiseksi ongelmaksi nousee veneen tunnistaminen, ts. kysymys, millaisin kriteerein niiteistä voidaan päätellä veneen olemassaolo hautauksissa. Kysymys on niittien luvusta, ominaisuuksista ja levinnästä. Kirjoittaja pohtii aikaisemmin esitettyjä kriteereitä, joista täsmällisimpiä ovat Anderssonin ja saksalaisen tutkijan H. Müller-Willen, mutta päätyy omaan, tietystä määrin poikkeavaan ratkaisuunsa. Müller-Wille edellytti venehautaukselta 100 niittiä, Andersson 50:tä muutaman neliömetrin alueelta löydettyä; niiden täytyi lisäksi pituuksiltaan vastata varmoista venehautauksista tunnettuja. Kirjoittaja katsoo 50 niitin riittävän venehautauksen todisteeksi, koska useimmat venehautaukset ovat polttokenttäkalmistoista, jotka on tutkittu vain osittain ja joita on usein turmeltu. Hän ei myöskään edellytä niittien esiintymistä muutaman neliömetrin alueella, koska niitit ovat kalmistoissa usein hajallaan, eivätkä siis ole liitettävissä mihinkään yksilöitävään hautaukseen. Kirjoittajan kriteerit ovat tietysti arvionvaraisia, mutta sinänsä hyväksyttävissä.

Määriteltyään kriteerinsä kirjoittaja esittelee kaikki ne kalmistot, joista tunnetaan vähintään 50 niittiä - parissa niittejä on hiukan vähemmän. Hän esittää levintäkartin niittien sijainnin ja tarkastelee näiden mahdollista yhteyttä löytöryhmiin. Mikäli yhteys todetaan, niiteille

saadaan parhaissa tapauksissa ajoitus; muutoin on tyydyttävä kalmiston yleisiin ajoituskehyyksiin. Kriteerit täytäviä kalmistoja on kirjoittajan mukaan kaikkiaan 26: Aurajokilaaksossa ja Raisiossa yhteensä 12, Kalannissa 2, Hallikossa 1, Perniössä 2 ja Karjaalla 2, Tampereella, Huittisissa ja Kokemäellä kussakin 1, Isossakyrössä 2 ja Vähäskyrössä 2. Kirjoittajan mukaan venehautausen luku nousee 12:sta Anderssonin hyväksymästä 26:een ja levintä laajenee myös Kokemäenjoen varteen. Lisäksi tulevat Ahvenanmaan 10 venehautasta, jotka kirjoittaja esittelee niitä lähemmin analysoimatta; ne ajoittuvat merovinkiajan alusta tai alkupuolelta viikinkiajan loppuun kuten Suomen mantereellakin. Vastaavan esittelyn saavat Olhavanjoen viikinkiaikaiset venehautaukset, joista Plakunin kalmistosta tunnetut ovat norjalaisen tulkinnan mukaan puhtaasti skandinaavisia, mutta muut slaavilaisia, joskin varjagivaikutteisia.

Synteessissään kirjoittaja päätyy siihen tulokseen, että merovinkiajan venehautaus (Perniön Yliskylä, Karjaan Storåkerskullen, Isonkyrön Pukkila, Vähänkyrön Kaavontönkkä ja Kalannin Kalmumäki) liittyvät esinesikermiin ja siis yksilöityihin polttohautauksiin, vaikka eräät niistä sijaitsevatkin polttokenttäkalmistossa. Näistä Yliskylän venehautaus ajoittuu ehkä jo 500-luvun jälkipuolelle (Sirkku Pihlman), Storåkerskullen vuoden 600 tienoille. Sikermällisiin venepolttohautauksiin kuuluvat myös yksi n. vuoteen 800 ajoitettu Kaarinan Ristimäen hautaus sekä Liedon Ylipään ja Kalannin Pietilän hautaukset 800-luvun alusta, oikeastaan jo viikinkiajan puolelta. Pietilän hautauksen kaikki niitit eivät kuitenkaan olleet sikermässä ja edellisistä poiketen hauta lienee ollut naisen. Selvästi viikinkiaikaisissa kalmistoissa niitit ovat hajallaan kuten muutkin artefaktit, minkä kirjoittaja katsoo merkitsevän hautaustavan muuttumista. Vaikkei kirjoittaja ole voinut tarkastella niittejä esinekohtaisesti, hän päätyy siihen tulokseen, että Suomesakin niittien keskipituus vähenee viikinkiajan puolella kuten Skandinaviassa; kyseessä on veneveistossa/ laivanrakennuksessa tapahtunut yleinen kehitys. Veneiden pituuden määrittelyä kirjoittaja ei pidä mahdollisena.

Kirjoittaja yhtyy siihen aikaisempaan käsitykseen, että venehautauksen ilmaantuminen osoittaa yhteiskunnan kasvavaa hierarkkisuutta, mutta toteaa samalla, että hallitsevasta luokasta puhuminen edellyttää myös hallittavien luokkaa, jota ei esim. Saltvikin Kvarnbackenin löydöistä erotu. Varmoja niitteihin liittyviä asehautauksia Suomesta tunnetaan 9, vanhimmat merovinkiajan alusta, nuorimmat viikinkiajan ensi kymmeniltä, joten venehautaus on alkuvaiheissaan miesten hautaustapa. Maan neljästätoista rengasmiekasta, joita pidetään korkean statuksen osoittimina, kuusi tai seitsemän on löydetty niitillisestä kalmistosta, mutta yhteys venehautauksiin on selvä vain kolmessa tai neljässä tapauksessa; tähän sopinee huomauttaa, etteivät rengasmiekat eivätkä venehautaukset liene ainoita mahdollisia statuksen osoittajia. Isonkyrön Pukkilan venehautaukseen kuului myös kypärä, sekin selvästi korkean statuksen osoittaja, samoin kuolaimet, joita tunnetaan neljästä tai viidestä venehautauksesta. Kun viikinkiajalla ei polttokenttäkalmistoissa esiinny asesikermiä, ei senaikaisten venehautausmen sosiaalisesta kontekstista voi tehdä päätelmiä. Kirjoittaja huomauttaa, että kuolaimia esiintyy naistenkin haudoissa ja ettei

venehautauskaan enää viikinkiajalla ehkä ollut pelkästään miesten hautaustapa kuten se ei ollut Ahvenanmaallakaan. Hän katsoo Pirkko-Liisa Lehtosalon Hilanderin tavoin naisen yhteiskunnallisen aseman viikinkiajalla parantuneen. Vaikka kirjoittajan hahmottelema kuva tuntuukin suurin piirtein oikealta, venehautusten yhteiskunnallisen merkityksen tarkastelu jää pinnalliseksi. Ainakin merovinkiajan niitillisinä pidettyjen sikermähautausantimet olisi voitu taulukoida, jolloin hautauksia olisi voitu verrata toisiinsa ja esim. muunlaisten sikermähautausantimien tai individuaalihautosten antimiin.

Mutta venehautauksella on kirjoittajankin käsityksen mukaan ollut myös uskonnollinen merkitys: vene olisi ollut alus matkalla tuonpuoleiseen. Vainajan veneessä polttaminenkin merkitsi polttohautauksen yleisen idean mukaan vainajan sielun nopeaa vapauttamista. Tietysti jää jäljelle se mahdollisuus, että venettä tai sen osaa olisi käytetty vain rovon aineksena, ilman uskonnollisia kytkentöjä.

Tutkimuksen jäsenitys ja metodiikka puolustavat paikkaansa. Tuloksena on kiintoisa ja aikaisempaa selvempi kuva Suomen mantereeseen venepolttohautauksesta, ja kirjoittaja asettaa sen myös kansainvälisen tutkimuksen nykyisiin kehyksiin.

Unto Salo

\*

## KIRJALLISUUTTA

Matti Huurre, Oulujokilaakson esihistoria. Oulujokilaakson historia kivikaudesta vuoteen 1865 ss. 11-70. Oulu 1991.

SIHTTI 2, Savinlinnan maakuntamuseon julkaisu sisältää seuraavat arkeologiset artikkelit: Hannu Poutiainen, Juhani Grönhagen, Martti Koponen, Leena Lehtinen: Arkeologiset kenttätutkimukset Etelä-Savossa vuonna 1991,; Juhani Grönhagen: Savonlinnan maakuntamuseon hylkytutkimukset; Timo Jussila, Leena Lehtinen, Teija Nurminen, Eeva Raike ja Timo Seppänmaa: Etelä-Savon muinaisjäännösinventointi 2000-projekti; Pirjo Jussila: Pieksämäen kasvijäännöstudiumia; Leevi Koponen: Maatutkasta ja järviarkeologiasta - esimerkkinä Olavinlinnan sotasataman etsinnät; Markus Lindholm ja Jouko Meriläinen: Dendrokronologinen ajoitusmenetelmä - esimerkkinä Sulkavan Lohilahden "pitäjänvene" iänmäärittäminen; Kimmo Seppänen: Lisää Lounais-Savon arkeofyyttien suhteista varhaiseen kylähistoriaan; Jukka Luoto: Peura (Rangifer tarandus) esihistoriallisen ihmisen ympäristössä; Hannu Poutiainen ja Martti Koponen: Sulkavan Iitlahden hovi - prospektointia rautakautisella irtolöyöalueella; Hannu Poutiainen: Rautakautiset irtolöydöt ja muinaisjäännökset Mikkelin ympäristössä; Leena Tomanterä: Soikea kupurasolki Mikkelistä; Hannu Poutiainen: Ristiinan Brahelinna arkeologisen tutkimuksen ja kunnostuksen kohteena; Taisto Karjalainen: Sulkavan Vilkajärvi - kivikautisen asuinpaikan tutkimus; Martti Koponen: Raudanvalmistusta Rantasalmella 1500-luvulla.

★



# Fornfynd i Esse och Jeppo

Jakobstads Tidning 20.12. 1991

I början av juli 1991 utfördes en provgrävning i Lappfors, Kisk, på en stenåldersboplats invid Esse å. Ett par år tidigare hade Bertel Mård och John Finnäs hittat kvarts och stenålderskeramik på en odlingsmark. Undersökningen varade endast en vecka, men man kunde konstatera att odlingen hade förstört en stor del av kulturlagret. De mesta fynden låg inblandade i matjorden. Fyndmaterialet omfattar kvarts- både avslag, kärnor och små föremål såsom skrapor – ett par små slipade stenmejslar samt keramik med rikligt asbest inblandad i leran. Keramiken är av s.k. Pöljä-typ – namnet efter eponymboplatsen Pöljä i Silinjärvi – och påträffas huvudsakligen i östra Finland. Typiskt är stora lerkärl med tunna väggar samt en starkt inåtböjd kärmyning.

Närmaste kända boplatser med asbestkeramik ligger uppåt Esse å: vid Höjforsen på Esse sidan, kring Kattilakoski, Timonkoski och vid Joensuu i Evi-järvi. Utanför Esse-ådalen har asbestkeramik i Osterbotten påträffats i Jalasjärvi och Jurva. Pöljä-keramiken har tidsbestämts till ca 2300–2000 f Kr. Under den här tiden har de båda sistnämnda fyndplatserna legat i inlandet, vid åar och insjöar. Boplatsen i Kisk har däremot legat vid kusten, sannolikt på en holme. Planer för fortsatt undersökningar föreligger.

## Järnåldersgrav

Hösten 1990 sände John Finnäs till museiverket två föremål, som hittats med metall-detektor i Esse. De inlämnade föremålen är en järnkniv samt ett hästskoformat spänne av brons. Båda härstammar från slutet av järnåldern, omkring 1100 talet e. Kr.

Fyndplatsen inspekterades sommaren 1991. Då kunde man konstatera, att de uppgifter om platsen och fyndomständigheter, som hade lämnats med fynden, stämde överens med verkligheten. I vanlig stenbunden moränmark kunde inga fornlämningar iaktas på markytan. Frånsett den lilla sten, under vilken fynden hade legat, var marken örfd.



Foto & ritningar/Museiverket

■ **Pilspetsar av järn, grävningfynd i Esse 1991.**



Foto & ritningar/Museiverket

■ **Hästskoformat brons-spänne, funnet av John Finnäs i Esse hösten 1990.**

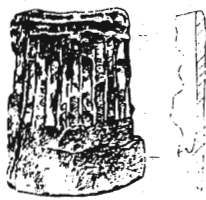


Foto & ritningar/Museiverket

■ **Den bronsyxan som Viking Back i Jeppo hittade i Jeppo på 60-talet.**

Ett tack till upphittaren, som inte hade grävt vidare på egen hand trots att hans metall-detektor hade signalerat på stället in-

nu efter upptagning av fynden. Däri gjorde han rätt, ty nu var det möjligt att klarlägga fyndomständigheterna i detalj. Fö-

remålets vetenskapliga värde och informationella innehåll är beroende av fyndomständigheter och undersökningsmöjligheter.

Undersökningen på stället fri-lade en enkel brandgrav. Den dödes brända ben och gravgävor, som ej visat tecken på eld har nedlagts bland stenarna i stenbunden mark, utan några byggda – åtminstone ej bevarade – konstruktioner. En del av gravgävor och de brända benen låg i en liten hop på en större, flat sten i marknivå. Ett par mindre stenar har troligen täckt gravgömmen. I hopen hittades starkt deformerade järnfragment av en eller två knivar, bitar av tunt bronsbleck och ett par små öglor av en med bronsbleck belagd knivslida. Slidans mynning är ornerad med fina punktrader i geometriskt mönster. Därtill hittades i hopen en illa eroderad brynsten av lerskiffer, ett par små bitar av bränd flinta, samt ett kort kedfragment av tunn bronstråd. Överst på denna hop hade legat de förstfunna föremålen, kniven och spännet.

På sidan av dessa fynd låg två långa tängpilspestar, den ena med rombiskt blad, den andra tväreggad. Ytterligare ett mindre järnföremål liknande en tväreggad pilspesta samt en starkt deformerad kniv hittades intill pilspestarerna.

Man kan kort sammanfatta

fyndet så här:

Rester av en brandbegravning har nedlagts i en stenbunden backe, borta från tidens bebodda trakter. Inget röse eller gravmärke har byggts på stället – åtminstone ingenting som skulle ha bevarats, endast ett par stenar har flyktigt placerats över gravgävor. Under århundradena har graven varit utsatt för väder och vind, tjäle och in-trängande växtlighet. Som vanligt hittades inga fynd av organiskt material. Benen har bevarats endast därför att de varit brända. Den behållare eller det onslag i vilket de brända benen och gravgävor tydligt nedlagts har naturligtvis ej bevarats. En påse eller väska av skinn eller näver kan tänkas, likaså ett lätt träkärl, t.ex. en spånask.

Pilspestarerna har nedlagts möjligen med håge; detta kan förklara det att pilspestarerna låg

på sidan. Bågen och de långa pilskaftena kunde inte rymmas in i skinnpåsen.

I tikbränningen måste ha utförts annorstädes, ty marken kring fynden är steril. Kontrolleringen av miljön kring platsen kommer att ske nästa år. Därför anges platsens exakta läge ej ännu i det här skedet.

Brandgravar från den här tiden är inte vanliga. Den dominerande gravformen under slutet av järnåldern är en grav med obränt lik. Därtill förekommer gravarna i gravfält intill byar och odlingar. Gravarna har grävts ner i marken och visar vanligen inga tecken på ytan. Esse-gravens gravväggar och brända ben låg mycket nära markytan, under ett par stenar och ett tunt jordlager. Det kan tänkas att begravningen skett ivertid.

Graven från Esse har motsvarigheter bland de ensamfunna gravarna från slutet av järnåldern, som hittats utanför tidens fastbebodda områden i södra och västra Finland. Sådana har hittats i skogsområden mellan Norra Satakunda och Österbotten (Teuva, Kurikka, Töysä) i norra delen av Mellersta-Finland (Jyväskylä lkm. Konginkangas), samt i Kainuu (Suomussalmi).

Det fynd, som till sin yttre karaktär ligger närmast fyndet från Esse är brandgraven från Oravisaari, i Jyväskylä lkm. Vid byggaudet av en sommarstuga hittades i ett rullstensfält nära vattenytan av insjön Leppävesi, som hör till Päijänne-vattensystemet, rester av en brandgrav. De rika fynden (spjutspets, två spännen och tio hängsmycken av brons, två eldslagningsjärn, bronsnål och keramik) är från vikingatiden (800-1000-talen e Kr.). Platsen ligger långt borta från tidens fasta bebyggelse. Gravens smyckeformer är allmänna i Tavastland och Egentliga Finland. Av historiska källor vet man, att på 1500-talet hörde Oravisaari till Hauho-bornas erämarker. Därför har det antagits, att graven tillhört en tavastländsk kvinna och att det varit tavasterna, som utnyttjat sina erämarker där.

Dessa ensamfunna gravar har mycket sällan blivit sakkunnigt undersökta. De flesta har hittats av en slump vid grävings- eller byggnadsarbeten. De har vanligen varit förstörda och fynden borttagna då arkeologer fått vetskap om saken. Graven i Jyväskylä

kyllä var dock till en stor del orörd, eftersom upphittaren hade kontaktat museet i Jyväskylä omedelbart och låtit stället vänta på närmare undersökning. Man kunde konstatera även där, att inga bevarade konstruktioner hade byggts. De brända benen och gravgävarna hade nedlagts i rullstensfältet. Dessa gravar i ödemarker har ansetts tillhöra handelsmän, eräbönder, fångstmän, lappar, som rört sig i skogsmarker. Sannolikt är att det är fråga om aktiviteter, som riktat sig ifrån de fastbebodda trakterna i Egentliga-Finland, Södra Satakunta, Södra Tavastland och Savolax, samt Karelen mot norr. Vi vet ej om de har att göra med kvener, birkarlar, eller lappar, men det är uppenbart, att de tydligen har att göra med den s.k. erämarkinstitutionen.

Graven i Esse är den enda man kunnat undersöka nästan helt. Den omdiskuterade metalldetektorn har sina sidor, såsom framgår av det här fallet. Sist och slutligen är det ej detektorn som avgör, utan den som använder den.

### Bronsåldersfynd

Under ett fältbesök i Jeppo i september 1991 överlämnades till undertecknad en bronsyx och en pilspets av flinta, funna i Jeppo redan på 1960-talet. Upphittaren, Viking Back från Jeppo, som då var en tioårig pojke hade med bröderna byggt en koja i skogen bakom hembyn, "Skogen" i detta fall var det område i södra Jeppo, där flera ståtliga bronsåldersrösen befinner sig. Det största av dessa rösen har under århundradena blivit flera gånger "undersökt" så att där numera är en stor och djup krater i mitten. Just över kratern hade kojarna byggts. Samtidigt hade pojkarne inte kunnat låta bli att gräva lite i bottenjorden, det oaktat att de visste att det var förbjudet att gräva i forrgravar. Då hade de hittat bronsyxan och pilspetsen som de tagit hem. Föräldrarna hade fått veta om saken, men sedan hade fynden glömts, ty deras betydelse var ej känd. Fortiden aktualiserades i Jeppo under varen och sommaren 1991 och upphittaren kom ihåg sina fynd. Det låter nästan otroligt, men efter en tids sökande hittades skatterna från 1960-talet bland moppeddelar i huset!

Xyan är något fragmentarisk. Den liknar närmast yxor av s.k. Maaninka-typ. Typen anses vara inhemsk och utvecklats på basen av östliga förebilder. Jeppo-exemplaret är något mindre och kortare än de övriga kända Maaninka-yxorna. Pilspetsen är av gråaktig, ljus flinta, lång och smal och mycket bra bearbetad. Båda föremålen är typer som hör hemma i inlandets bronsålder. Det kan betonas, att dessa hittats i en av de största och mest typiska bronsåldersgravarna, som i sin tur är typiska för den västliga bronsålderskulturen i vårt land.

Föremålen hör till slutet av bronsåldern, omkring 500-400 f Kr. Gravröset igen är av den typ, som ätminstone i den västliga bronsålderns kärnområden i Sydvästra-Finland och i Raumo-Björneborgstrakten ansetts höra huvudsakligen till äldre bronsålder, senast till 1000/900 f Kr.

Är dessa sena fynd spår av en sekundärbegravning i ett äldre röse, eller hur skall de förklaras? De är frågor för den framtida forskningen.

MIRJA MIETTINEN

Artikelförfattaren är arkeolog och forskare vid Museiverket.



M U I N A I S T U T K I J A

Suomen Arkeologisen seuran tiedotuslehti

2/ 1992

Toimitus:

Ulla Lähdesmäki, Turun yliopisto, Arkeologian osasto, Henrikinkatu 2, 20500 Turku.

Maija Tusa, Saarenkatu 6-8 A 9, 00550 Helsinki

Lauri Pohjakallio, vastaava toimittaja, Lounais-Hämeen museo, Wahreninkatu 12, 30100 Forssa. Puh. 916-55998.

\*

Ilmestyy neljä kertaa vuodessa. Painos 120 kpl.  
ISSN 0781-6796 Turun yliopiston offsetmonistamo.

FENNOSCANDIA ARCHAEOLOGICA

	Ovh.	Jäsenhinta
FA I	24,-	18,-
FA II	30,-	22,50
FA III	40,-	34,-
FA IV	56,-	42,-
FA V	76,-	57,-
FA VI	68,-	51,-
FA VII	68,-	51,-
FAC	40,-	30,-

Seuran julkaisuja ei ole tarkoitettu myyntivarastoon mätänemään, vaan kulumaan käytössä! Ei ole hinnoilla pilattu. Osta omasi pois.

Jäsenhankinnat kätevimmin Anne Vikkulalta, os. Helsingin yliopiston arkeologian laitos, Meritullinkatu 1 A 4, 00170 Helsinki; Eeva-Liisa Schulzilta, os museovirasto PL 913, 00101 Helsinki tai Kristiina Korkeakoski-Väisäseltä os. Turun yliopisto, Arkeologian osasto, Henrikinkatu 2, 20500 Turku.

SEURAN JULKAISUJA MYY TIEDEKIRJA, OS. KIRKKOKATU 14,  
00170 HELSINKI, PUH. 90-635 177