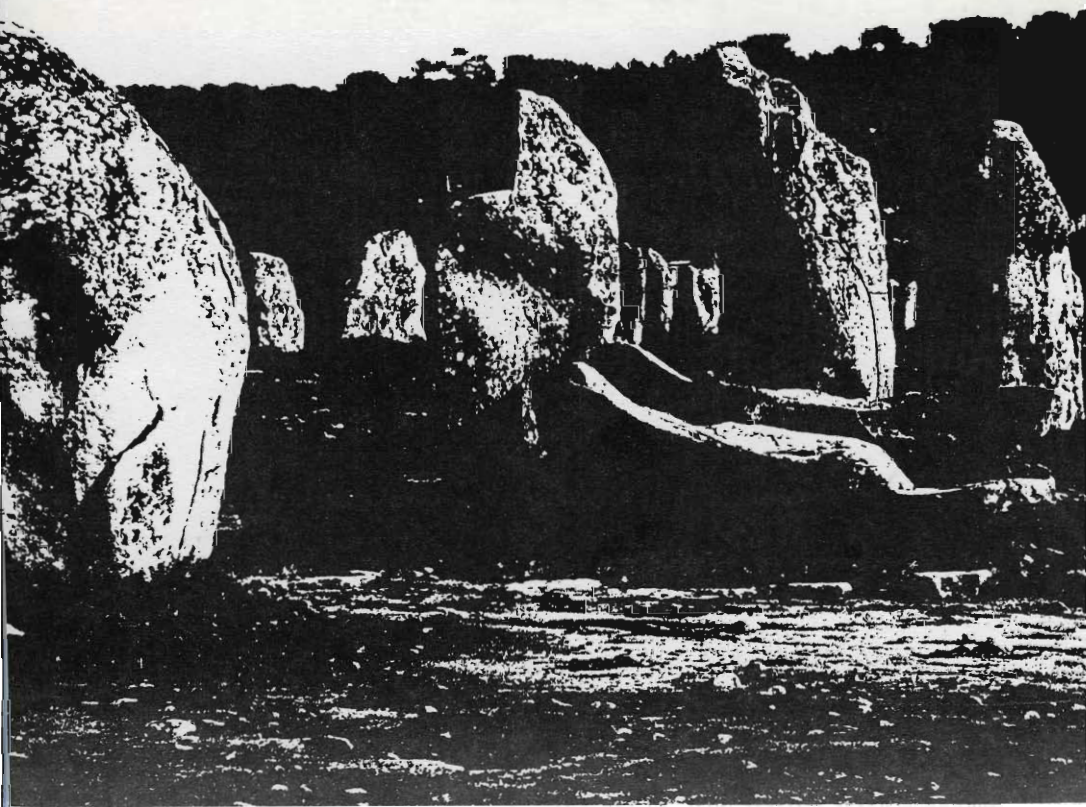


MUINAIS- TUTKIJA

4 . 91



MUINAISTUTKIJA

Suomen Arkeologisen seuran tiedotuslehti

4 / 1991

Toimitus:

Ulla Lähdesmäki, Turun yliopisto, Arkeologian osasto, Henrikinkatu 2, 20500 Turku.

Maija Tusa, Saarenkatu 6-8 A 9, 00550 Helsinki

Lauri Pohjakallio, vastaava toimittaja, Lounais-Hämeen museo, Wahreninkatu 12, 30100 Forssa. Puh. 916-55998.

*

Ilmestyy neljä kertaa vuodessa. Painos 120 kpl.
ISSN Turun yliopiston offsetmonistamo.

TIEDOTUKSIA

VAALIKOKOUS

Suomen arkeologinen seura ry:n sääntömääräisessä vaalikokouksessa 28.11. valittiin Anne Vikkula edelleen seuran puheenjohtajaksi. Niin ikään erovuoroiset hallituksen jäsenet Leena Ruonavaara ja Eeva-Liisa Schulz valittiin uudelleen. Edellä mainittujen lisäksi hallitukseen kuuluvat Ulla Lähdesmäki, Lauri Pohjakallio, Ari Siiriäinen ja Jussi-Pekka Taavitsainen. Yhdistyksen tilintarkastajina vuonna 1992 ovat Marianne Schaudman-Lönnqvist ja Leena Söyrinki-Harmo, varalla Tuula Heikurinen-Montell ja Petri Halinen. Hyväksyttiin toimintasuunnitelma vuodelle 1992 tällä sivulla alempana esitettyssä muodossa. Liittymis- ja jäsenmaksujen suuruus päätettiin pitää ennallaan eli 50 mk ja 50 mk. Yhdistyksen tulot vuonna 1992 arvioitiin 94500 markaksi ja menot saman suuruisiksi. Jan Storå hyväksyttiin seuran uudeksi jäseneksi. Kokouksessa saatettiin seuran jäsenille tiedoksi, että FENNOSCANDIA ARCHAEOLOGICA VII on ilmestynyt. Sen hintaa ei ole vielä määritetty. Samoin ilmoitettiin, että Museoviraston julkaisema teos ARKEOLOGIA SUOMESSA 1986-1987 on ilmestynyt.

SUOMEN ARKEOLOGINEN SEURA ry:n TOIMINTASUUNNITELMA VUODELLE 1992

Suomen arkeologinen seura ry järjestää vuonna 1992 sääntömääräisten vuosi- ja vaalikokousten lisäksi sääntömääräiset kevät- ja syyskokoukset. Vuosikokous järjestetään 8.2.1992 Hämeen keskiaikaisessa linnassa. Vuosikokous on myös seuran 10-vuotisjuhlakokous, ja sen yhteydessä on keskiajan arkeologiaa käsittelevä seminaari. Kevätkokous pidetään Ahvenanmaalla 10.-12.4. 1992 suuntautuvan retken yhteydessä. Syksyn kokousten ajankohdat päätetään myöhemmin. Vaalikokous on marraskuussa.

Julkaisuutoimintaa jatketaan vakiintuneella tavalla. Fennoscandia archaeologica IX toimitetaan painoon, ja toimittajana jatkaa Jussi-Pekka Taavitsainen. Muinaistutkijaa julkaistaan neljä numeroa. Muinaistutkijan päätoimittajana on edelleenkin Lauri Pohjakallio apunaan Ulla Lähdesmäki ja Maija Tusa.

Arkeologisen termistön keruuprojektia jatketaan.



Symposium toukokuussa!

Suomen ja Neuvostoliiton välisen tieteellis-teknillisen yhteistyökomitean arkeologian työryhmä järjestää Kansallismuseossa 11.-17.5. 1992 symposiumin aiheesta **ESIHISTORIALISEN AJAN ELINKEINOT JA TALOUS**. Symposiumissa pidetään 12 neuvostoliittolaista ja 12 suomalaista esitelmää. Esitelmien pitäjiksi halukkaita pyydetään ilmoittautumaan ja kertomaan esitelmänsä aiheen työryhmän sihteeri Paula Purhoselle 31.12. 1991 mennessä (os. Museovirasto, PL 913, 00101 HELSINKI).



UNTO SALO KUTSUTTIIN SEURAN KUNNIAJÄSENEKSI

Anne Vikkula kutsui Unto Salon Suomen arkeologisen seuran kunniajäseneksi. Se oli seuramme huomionosoitus eläkkeelle siirtyvälle ensimmäiselle puheenjohtajalleen.

Kiitoksessaan Unto muisti juuri keskustelleensa siitä, mitä kunniajäseneksi kutsumisella yleensä tarkoitetaan. Jos jossain muualla niin, niin arkeologinen seura ei ole halunnut kunniallisella tavalla päästä Untosta eroon. Päinvastoin! Eräiden muiden odotusten tapaan uskomme uuden kunniajäsenen entistä tehokkaammin voivan toimia seuran ja sen päämäärien hyväksi.

Unto Salon viimeinen työpäivä 31.10. 1991 Turun yliopiston arkeologian professorina päättyi asiaankuuluvan juhlallisesti. Joukko yliopistokollegoja, laitoksen henkilökunta, opiskelijoita, Arkeologisen seuran edustus ja muita onnittelijoita oli kokoonnutur Turkulaiseen ravintolaan viettämään yhteistä iltaa. Syöminen ja juomisen oheen mahtui tervehdyksiä, joilla 19 vuotta Turun ensimmäistä arkeologian professoria hoitanut Unto saatettiin

eläkkeelle.

Puheita sen enempää referoimatta ja Unton varmasti muualla vielä moneen otteeseen kerrattavia ansioita luettelematta oli sekä Tapani Tuovisen että Sirkku Pihlmanin sanoissa eräitä yhteneväisyyksiä. Niistä ehkä merkittävämpänä jäi mieleen Unton huomaani suhtautuminen oppilaisiin. Erityisesti korostettiin professorin hyväksyvää suhtautumista oppilaiden joskus ehkä hyvinkin erisuuntaisiin näkemyksiin. Vareen puheenvuoron esittäneen Jari Näräsen sanoista kuului, että sama asiallinen kohtelu ulottui myös opintojensa alussa oleviin.

Korkeakaoulullista yhteistyökii-
tosta Kuultiin kansatieteilijöiden, Matti Räsäsen ja Pekka Leimun sanoissa. Poimittakoon sieltä turkulaiseen sään ennustukseen liittyvä ote. Kevään tulon Turussa on tähän asti tiennyt siitä, että sanomalehdessä on Unton baskeripäinen kuva milloin minkin raunion tai muun tutkimuskohteen luona. - Muutenkin muistettiin hyvällä Unton panosta oman alan asian informoinnissa.

Korkeakoulukollegat kertoivat lisäksi, että nyt heidän työmaaltaan jää pois henkilö, jonka perusteellisuus kävi ilmi myös hallinnon alalla. Enää tuskin nähdään samoja pitkiä ykkösvälillä kirjoitettuja sekkaperäisiä selvityksiä, lausuntoja, anomuksia yms. Tämäkin varmaan muussa yhteydessä vähemmän esille tuleva, mutta Untolle ilmeisen tunnusomainen piirre.

Edellisiin liittyvä, mutta nyt ystävänä puhunut Ilmar Talve toi tilaisuuteen muistikuvia ja sattumuksia tapauksista ennen Unton professorikautta.

Yhteistä kaikille puheenvuoroille oli tietoisuus siitä, että vaikka Unto nyt siirtyykin eläkkeelle, se ei suinkaan merkitse työn loppumista. Korkeakoulutyö jatkuu Turun yliopiston dosentuurina. Tämä puoli kuitenkin sivuttiin vähän niinkuin asiaan kuuluvana.

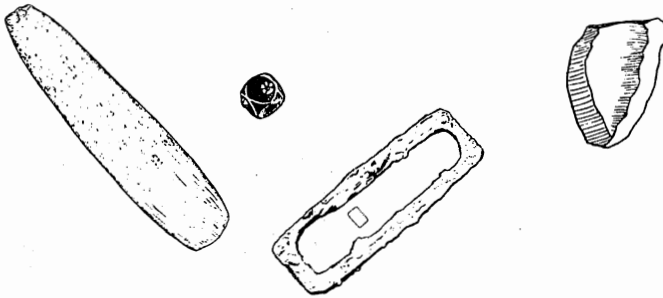
Sitävastoin se, mitä Untolle on kertynyt pöytälaatikkoon tuntui olevan useammankin puhujan mielenkiinnon kohteena. Ja miksikäs ei. Nyt nimenomaan korostettiin, että eläkkeelle siirtyminen tuo lisää aikaa toteuttaa omia hönnyjä ja mieltymyksiä. Kun se näytti olevan myös juhlinnan kohteen ajatusten mukaista, tuntuu siltä, että esitetyt odotukset eivät jää kategoriaan juhlapuheiden ylimittai tuja höpötyksiä.

Unto Salo joutui tietysti pariinkin otteeseen vastaamaan hänelle osoitettuihin puheisiin. Vastauksiin mahtui paljon asiaa. Varmasti muutakin mainitsemisen arvoista, mutta erityisesti koskettavaa oli sanottuna kuulla Unton "toimenkuvan" olevan yhtä kuin **menneisyyden järjestäminen**. Me toivomme, että sille löytyy edelleenkin harrastusta, ideoita, intoa ja voimaa. - Tietysti baskerilinjalla!

*



Fil. tri Pirkko-Liisa Lehtosalohilander on 1.11. 1991 alkaen nimitetty Turun yliopiston arkeologian v.t. professoriksi.



Anne Vikkula

MUINAISJÄÄNNÖSTEN INVENTOINTI PUHUTTAA TAAS

Museovirasto järjesti "epämääräisiä kiviroykkiöitä" koskevan seminaarin torstaina 17.10.1991 Kansallismuseossa. Tilaisuudessa nähtiin kuvia jos jonkinlaisista kivikaasoista ja kuopista niissä. Yhteistä kaikille tuntui olevan, ettei niiden ikää ja funktiota tiedetä. Ja niinpä sitten joukosta kirposikin paremman sanomisen puuteessa lukematon määrä itsestäänselvyyskiä. No, tilaisuudesta oli se hyöty, että sai tietää muidenkin törmänneen epämääräisiin kivikasoihin. Jos joku nimittäin oli sitä aikaisemmin epäillyt.

Mutta tilaisuus herätti kuitenkin ajatuksia. Eniten kiehtoivat metodiset pohdiskelut. Erityisesti Markku Mäkivuodin rohkea ja nykyaikainen toteamus, että røykkiötä kai vaessa ei välttämättä pidä ryhtyä soveltamaan päähän taottua sektori- tai puolittamismenetelmää, vaan pitää ajatella ensin, minkälainen muinaisjäännös on kyseessä. Itsestäänselvyyshän se on sekin, mutta sitä ei näköjään koskaan tuoda riittävän paljon esille.

Eero Jarvan ja Jari Okkosen sekä Juha Laurenin esitelmis-

sä sivuttiin inventointia, ja niissä esille tulleet ajatukset nostattivat jopa jonkinverran keskustelua. Otan nyt niitä tässä esille höystäen samalla juttua omilla mielipiteilläni. En viittaa keneenkään erikseen, mutta mainitakoon, että edellämainittujen henkilöiden lisäksi ainakin Leena Söyrinki-Harmon, Hannu Poutiaisen ja Christian Carpelanin suusta on varastettu lausahduksia. Vastuun väärinkäsityksistä otan itselleni.

Muinaisjäännösten inventoinnissa ovat hallinnolliset näkökulmat painaneet hyvin voimakkaana. Suuri merkitys on ollut myös työn näennäisellä tehokkuudella - mahdollisimman lyhyessä ajassa on pitänyt inventoida mahdollisimman suuri alue. Usein inventointi on jäänyt vain aikaisempien löytöpaikkojen tarkistamisen tasolle, mitä ei voida pitää tyydyttävänä sen paremmin hallinnon kuin tutkimuksenkaan tarpeita ajatellen.

Inventoinnin kehittäminen voidaan nähdäkseni jakaa neljään osaan, jotka kietoutuvat toisiinsa erottamattomasti. Nämä ovat

- 1) Dokumentointimenetelmien kehittäminen
- 2) Käsitteiden tarkentaminen
- 3) Koulutuksen kehittäminen
- 4) Tutkimuksellisen näkökulman hyväksyminen

Inventoinnissa on aikaa vieviä tehtäviä. Jos jokainen löydetty kohde kuvaillaan sanallisesti, merkitään kartoilte, piirretään, valokuvataan, vaaitaan, koekuopitetaan ja vielä etsitään käsiin maanomistaja omistustietojen talteen saamiseksi, vie se varmasti niin paljon aikaa, että moni muu kohde jää löytymättä. Siksi olisi syytä löytää menetelmiä, joilla inventointia voidaan nopeuttaa.

Sanallista dokumentointia voidaan vauhdittaa laatimalla mahdollisimman hyvin soveltuvia lomakkeita, joissa on valmiita luokitteluja - siis vain rasti ruutuun. Näiden lomakkeiden laatimisessa on vain se suuri ongelma, että yksittäisten tutkijoiden näkemykset siitä, mitä merkitään

ylös ja miten, eroavat huomattavasti. Jokainen voi tietysti tehdä oman lomakkeensa, mutta siinä menetetään toisten kokemus.

Kartoille merkitsemistä ei varmaan nopeuta mikään muu kuin se, että käytössä on hyvä pohjakartta, ja että kartoittaja osaa tehtävänsä. Piirtämiseen voitaneen luoda uusia yksinkertaistavia käytäntöjä. Näitä Oulussa oli saatukin aikaan, ja olisi mielenkiintoista nähdä niiden toiminta käytännössä. Ero Jarva kun oli sitä mieltä, että röykkiön piirtämiseen (käytännössä tarkkaan kartoittamiseen) ei mene sen enempää aikaa kuin sanalliseen kuvaukseenkaan (mitä kyllä uskallan epäillä). Hyvissä olosuhteissa piirtäminen voidaan korvata valokuvaamisella esimerkiksi stereokuvana.

Vaaitseminen voidaan tehdä melko nopeastikin, eikä inventoinnin yhteydessä tarvitse puolen metrin tarkkuutta lähemmäs päästä. Useimmiten voidaan koko vaaitus unohtaa, ja tyytyä peruskartan korkeuskäyriin. Koekuopituksen tarpeellisuus riippuu kohteesta, ja sekin voidaan tehdä T-piikillä tai kairaseulontamenetelmällä huomattavasti lapiomista näppärämmin.

Maanomistajan tiedot PITÄISI JO VOIDA SAADA valtakunnallisista rekistereistä. Näin ei kuitenkaan vieläkään ilmeisesti ole asianlaita.

Mutta parhaistakaan metodeista ei ole hyötyä, ellei inventoija osaa etsiä muinaisjäännöksiä oikeista ympäristöistä eikä tunnista niitä muinaisjäännöksiksi. Viimeisen ongelman poistamiseksi tulisi luoda periaatteet siitä, mitkä ihmistoiminnan jätökset otetaan mukaan muinaisjäännöksiksi ja mitä ei. Ongelma kasvaa, mitä lähempänä nykyaikaa jäänteet ovat syntyneet, tai jos niiden ajoituksesta ei ole mitään mielikuvaa. Samalla joudutaan miettimään, mitä tehdään niille "kivikasoiille ja kuopille", jotka selvästi todetaan luonnonmuodostelmiksi tai esimerkiksi lyhtypylvään perustuksiksi. Ne kun pitäisi myös merkitä kirjoihin, jottei joku raukka joutuisi myöhemmin

uudestaan niitä ihmettelemään.

Kolmas inventoinnin keskeinen kehittämistarve on koulutuksen puolella. Opiskelijoille pitäisi tehdä selväksi paitsi se, että on olemassa hirveä määrä tunnettuja ja hyväksytyttä sekä tuntemattomia ja tulkinnanvaraisia muinaisjäänöksiä. Kaikki ne hänen täytyy oppia tunnistamaan maastosta. Hänen täytyy myös tietää, että eri puolilla Suomea on erilaisia muinaisjäänöksiä erilaisessa maastossa. Hänellä täytyy myös olla valmiudet kaikkien dokumentointimenetelmien käyttöön, sekä kyky valita niistä ne, joista kussakin kohteessa on eniten hyötyä. Hänellä täytyy myös olla vaisto, joka johdattaa oikeille paikoille. Opetuksen haaste on valtava - ehkä inventoinnin opettamiseen onkin juuri siksi uhrattu huomattavasti vähemmän verta ja hikeä kuin kaivausten läpiviennin opettamiseen.

Viimeisenä kohtana otan esille tutkimuksellisen näkökulman. Laurenin Jussi toi esille kohteen miljöön huomioon ottamisen. Meidän tulisi katsoa muutakin kuin vain itse muinaisjäänöstä. Pitäisi huomioida maaperä, kasvillisuus, maastomuodot, raaka-ainelähteet, mikro-ilmasto ja lukuisia muita asioita, joilla voitaisiin laajentaa kuvaa kohteen läheisyydessä olevista mahdollisista muista ihmistoiminnan jäänteistä. Tämä johtaa väistämättä käytettävissä olevan ajan ongelman esiin tulemiseen. Jos kuitenkin inventoija on ennakkoluulottomasti valmis rakentamaan mielikuvan kohdetta ympäröivistä mahdollisuuksista ja edellytyksistä, ja lisäksi tietoinen siitä, millaisia tietoja vastaavanlaisista paikoista aikaisemmin on saatu, voi hän melkoisen nopein ratkaisuin laajentaa perspektiiviään.

Ollaan kuitenkin aina tilanteessa, joka ei samanlaisena toistu kahta kertaa, vaan jokainen tilanne on ainulaatuinen. Nyrkkisääntöjä siitä, mitä pitäisi tehdä, ei voida antaa. Tarpeettomia rutiineja ei pidä luoda. Uutta arkeologin kenttätöopasta ei pidä kirjoittaa ainakaan samanlaisena kuin entinen. Nyt on vaan kerrottava mahdollisuudet ja annettava ajattelulle tilaisuus.

Ari Siiriäinen

Itämeren ympäristön kulttuuriekologian kurssi Virossa - uutta yhteistoimintaa

15.-25.9.1991 pidettiin Tallinassa Tukholman yliopiston kvartäärigeologian laitoksen järjestämä ja PACT'in rahoittama jatkokoulutuskurssi Itämeren alueen esihistoriallisesta kulttuuriekologiasta; kurssin vetäjä ja "tuli-sielu" oli Urve Miller, Tukholman yliopiston virolaissyntyinen ap.prof., apunaan mm. Valter Lang, Aarend-Mihkel Rouk, Dagfinn Moe ja Vello Lougas. Kurssilaiset olivat valtaosin Virosta, joukossa pari latvialaistakin ja Jan Storå Ahvenanmaalta. Ohjelmaan kuului luentojakso Tallinassa ja ekskursiojakso iltaseminaareineen. Matka suuntautui Tallinnan itäpuolelle rannikolle, Rakveren alueelle ja lopuksi Saarenmaalle. Ekskursioihin osallistuivat Irmeli Vuorela ja allekirjoittanut Suomesta, ja mukaan liittyi vielä "epävirallisena" osallistujana Lauri Pohjakallio.

Luentoja oli Itämeren alueen geologiasta, arkeologiasta, historiasta, maantieteestä ja ekologiasta. Vierailtiin Tiedeakatemian historian, geologian ja ekologian instituuteissa sekä Merentutkimuslaitoksessa. Kenttätöitäkin ohjelmaan kuului: näytteitä otettiin Tallinnan itäpuolelta Tondin suosta ja Maardujärven pohjasedimenteistä.

Ekskursioilla tutustuttiin mm. Kundan mesoliittiseen alu-

eeseen ja erityisesti Lammasmäen asuinpaikkaan, jolla on viime vuosina suoritettu kaivauksia - tosin niiden tulokset olivat jääneet varsin laihoiksi, mutta joitakin selvennyksiä vanhoihin sotkuisiin tietoihin on saatu, mm. selvitetty Kundan muinaisjärven kehitystä. Tulokset ovat vielä julkaisematta. Kävimme Rakveren linnalla ja Kuusalun viikinkiaisella suoasuinpaikalla. Kuusalusta on tehty hiltjattain uusi siitepölydiagrammi, jossa näkyy havainnollisesti ihmisen vaikutus kasvillisuuteen. Tutustuimme myös Kohtla-Järven "saastealueeseen" ja sen katastrofaaliseen pohjavesitilanteeseen. Auton ikkunasta ihmettelimme valtavia palavankiven tuotannosta syntyneisiä jätevuoria. Syyssmyrskyistä Suomenlahtea ihailimme Pohjois-Viron korkeimmalta klintiltä Ontikassa.

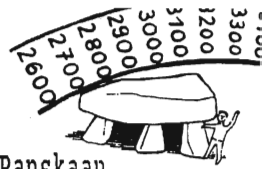
Saarenmaa ja varsinkin Kuressaren kaupunki osoittautuivat mitä idyllisimmäksi kolkaksi, joka oli "rajamaana" jäänyt muuta Viroa koetelleelta venäläistämiseltä katveeseen - saarella on vain pieni rajavartioston varuskunta - ja oli siksi varsin hyvin hoidettu koristeellisine puutaloineen ja kauniine puistoineen. Saarenmaalla pakollinen tutustumiskohde oli tietenkin Kaalin kraateri, jonka pohjalla olevan lammen Vello Lougas haluaisi tyhjentää kokonaan saadakseen selville meteori-impaktin tarkan ajankohdan. Vello olettaa sen ajoittuvat n. 2500 v:n taakse ja näytelleen siten merkittävää osaa raudan "keksimisessä" alueella, mutta uusimmat radiohiiliajoitukset vienevät impaktin n. 4000 v:n päähän, mikä ei tuohon olettamukseen oikein sovi; tosin ajoituksissa on vielä ongelmia, koska ne eivät noudata hyvin stratigrafista järjestystä. Katselimme myös kraaterin reunavallilla olevaa pronssikautista asuinpaikkaa ja tutustuimme Kaalin pieneen museoon.

Kylmä ja sateinen syyssää ei onnistunut yrityksistään huolimatta laimentamaan kurssin positiivista virettä. Viron viimeaikaisten poliittisten tapahtumien kiivain kehitysvaihe oli juuri takana ja virolaisten isäntiemme ja oppilaiden tunnelmat olivat kyllä korkealla, mutta eivät kovin riehakkaat: kaikki tunnustivat ne valtavat taloudelliset ongel-

mat, jotka on vielä voitettava. Ajaloo Instituut oli juuri päätetty irroittaa Tiedeakatemiasta ja suunnitelmissa on siirtää se Tallinnan teknillisestä korkeakoulusta kehitettävän yliopiston yhteyteen. Samalla tietenkkin ehtyvät ne toimintaresurssit, jotka akatemia on ainakin jotenkuten taannut.

Viron rajat ovat auenneet ja monenlaiselle suoralle yhteistoiminnalle on samalla avautumassa uusia mahdollisuuksia. Tämä kurssimme on yksi esimerkki toimintamuodoista. Virolaiset etsivät luontevia yhteistyökumppaneita, ja niitä löytyy tietysti Skandinaviasta ja nimenomaan Ruotsista, jossa toimii vireä virolaisyhteisö. Suomi painii omien taloudellisten vaikeuksiensa kanssa, mutta kaikei ne joskus hellittävät. Joka tapauksessa nyt on hyvä mahdollisuus viritellä yhteistoimintaa niin Virossa kuin Suomessakin pidettävien kurssien ja symposioiden, yhteisten kenttätutkimusten ja projektien sekä opiskelija-, tutkija- ja opettajavaihdon puitteissa. Raskas TT-komitean pietarilainen ja moskovalainen byrokratia voidaan unohtaa - joskin samalla täytyy unohtaa sen tarjoamat resurssitkin!





Teija Tiitinen

Turun yliopiston arkeologien jatkokoulutusmatka Ranskaan 3.-17.10. 1991

Jokaisella tarinalla on oma historiansa - niin myös jokaisella matkalla. Turun yliopiston arkeologian jatkokoulutusmatkan historia alkoi siitä kun vasta perustetun Suomen Pariisiin instituutin johtaja Tarmo Kunnas, professori Unto Salo ja lehtori Kristiina Korkeakoski-Väisänen kokoon-tuivat syksyllä 1990 pohtimaan mitä mahdollisuuksia olisi järjestää Pariisiin jatkokoulutusmatka ja mitä ekskursion-kohteita matkalle voitaisiin valita. Kokouksen jälkeen al-koii apurahojen mertsästämisen ja ohjelman laatiminen. Kun rahoitus oli saatu järjestymään, instituutti tehnyt runsaasti työtä Pariisissa ja kun lisäksi kaikki matkalle läh-tijät olivat pitäneet jonkin Ranskan esihistoriaa käsitte-levän esitelmän jatkokoulutusseminaarissa, olimme valmiita lähtemään Pariisiin - tuohon elävään legendaan kaupunkien joukossa.

Matkalle lähdimme 3.10. Seuraavan päivän kulutimme orjen-toitumalla Pariisiin. Aamulla 5.10. kokoonnui Concourt-asmalle, josta meitä opasti eteenpäin kohti paikallista Kansallismuseota viehättävä tulkkimme Petra Vartiainen (Du-bach), toinen Suomen instituutin sihteereistä. - Myös ins-tituutin johtaja Tarmo Kunnas ja sihteeri Nora Couavoux vuorottelivat tulkaavina oppainamme. - Museo oli mielen-kiintoinen joskin melko uuvuttava kokemus. Rakennukseen oli koottu lähes koko Ranskan esihistoria, joten kokoelmat si-nänsä olivat erittäin kiinnostavat. Valitettavasti museo vain oli perustettu jo viime vuosisadalla eikä sitä oltu juurikaan uusittu sen jälkeen. Ryhmämme jäsenten mielipi-eteet museosta kulkivat voimakkaasti ristiin: osa matkalai-sista oli sitä mieltä, että oli vain hyvä kun kerrankin mu-seossa oli nähtävillä runsaasti esineitä eikä turhaa rekvi-siittaa oltu laitettu rasitteeksi. Osa taas katsoi, että museon tulisi palvella myös muita ryhmiä kuin pelkästään a-siaan perehtyneitä: mm. suurin osa meistä tunsii sen verran huonosti Ranskan esihistoriaa, etteivät pelkät esineet il-lman kuvitusta, rekonstruktioita, karttoja ym. havaintoma-teriaalia kertoneet juuri mitään.

Iltapäivällä hyvin ansaitun lounaan jälkeen kuulimme Suo-men instituutissa kaksi esitelmää. Ensimmäisessä prof. J-P Demoule esitteli Ranskan arkeologista tutkimusta ja jäl-kimmäisessä prof. Cl. Constantin esitteli Pariisiin yliopis-ton tutkimuksia Aisnen laaksossa sekä saman alueen neoliit-tista aikaa. Esitelmien jälkeen meille oli varattu aikaa keskusteluun ja keskustelusta tulikin suhteellisen vilkas. Erityisesti oltiin kiinnostuneita Ranskan arkeologian nyky-tilanteesta, teoreettisista suuntauksista, koulutuksesta, kokeellisesta arkeologiasta, sekä neoliittisen ajan mui-naisjäännöksistä.

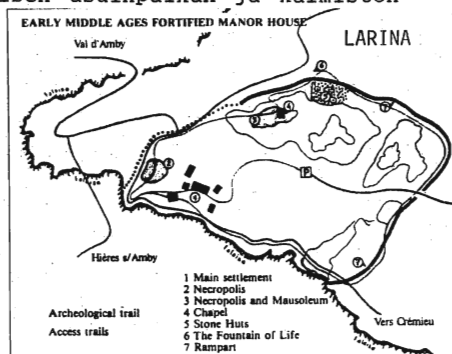
Seuraavana aamuna lähdimme kohti Lyonia, jonka ympäristössä tutustuimme lähinnä gallo-romaanisen ajan jäännöksiin. Mat-

kalla poikkesimme Nemoursin museossa, joka on Leroi-Gourhanin perustama. Sen alku liittyy Leroi - Gourhanin menestys-sellisiin kaivauksiin läheisellä Pincevetin myöhäispaleoliittisella asuinpaikalla. Museon erikoisuutena oli luonnon ja kulttuurin yhteyden korostaminen; tästä kerrottiin mm. kasviterraarioilla, joita oli tehty kustakin aikakaudesta kertovan näyttelyn yhteyteen. Kävimme myös tutustumassa Pinceventin kaivauspaikkaan, jossa näimme muutamia rekonstruktioita, ja saimme perehtyä alueen topografiaan, mutta kaivauksia emme valitettavasti nähneet toiminnassa, koska oli sunnuntai.

Illalla pimeässä ja sateessa saavuimme Lyoniin, jossa ryhmämme pääjoukko majoittui entiseen luostariin tehtyyn Centre Villemancyn tutkija-asuntolaan. Paikalta oli upeat näköalat yli Lyonin kaupungin ja erityisesti tätä jäi kahtimitaan se suhteellisen mukava pieni ryhmä, joka majot-tautui lähistöllä olevaan hotelliin.

Lyonin lähistöllä keskityimme siis gallo-romaaniseen kau-teen, tärkeimpiä nähtävyyksiä olivat luonnollisesti Musee de la civilisation de gallo-romaine (mutta voi miten vai-kea sinne oli päästä sisälle, olihan maanantai), kaivauk-set ja museo Saint-Roamin-Gal'issa sekä Viennen kaupungin antiikkimuistomerkit. Lisäksi pääsimme vierailemaan Lyonin keskustassa tehtyihin keskiaikaisen kaupungin murin kaiva-uksiin.

Lyonissa vietimme kaksi vuorokautta, jonka jälkeen pala-simme takaisin Pariisiin. Matkalla sinne pysähdyimme toki muutamassa upeassa kohteessa. Isere sur Amby'ssa saimme nähdä Larinan merovinkiaikaisen asuinpaikan ja kalmiston kirkkoineen. Paikan ystäväl-inen, mutta valitettavan runsassanainen opas sai mei-dät vakuuttamaan alueen merkittävyydestä sen lisäksi, että hän onnistui sekoitta-maan täydellisesti loppupäi-vän aikataulumme. Iltapäi-vällä tarkoituksenamme oli tutustua Bibracten museoon, näyttelyyn, muinaisjäänök-seen sekä alueella sijait-sevaan kelttiläisen ajan tutkimuskeskukseen. Ajan puutteen vuoksi ehdimme saada vain pikaisen katsa-uksen keskuksen toimintaan, osallistua kunniaksemme järjes-tettyyn cocktail-tilaisuuteen n. 5 minuutin ajan, sekä iltahämärissä nähdä oppidumin porttiaukon sekä muutamia avonai-sia kaivausalueita. Tosin koimme alueella yhden matkamme kohokohdista seisossamme Mont Bevrain laella katselemassa hiilenmustassa yössä eteemme avautuvaa laaksoa, jossa siel-lä täällä tuikki valopisteitä sekä kaukaisuudessa hämöttä-vä Autunin vaaleana laikkuna näkyvää kaupunkia.



10.10. lähdimme Pariisissa nukutun yön jälkeen toiselle ekskursiollemme. Sen teimme megaliittien sydänalueelle Bre-



tagneen. Ensimmäiset megalitit näimme Saint-Justissa, jossa megalittimuistomerkit ovat lähes nauhamaisessa muodostelmassa itä-länsisuunnassa n. kolmen kilometrin alueella. Alueen nähtävyyksistä meille esiteltiin Château Bû, Les Demoselles de Cojoux (ne tuhmat tytöt, jotka lähtivät kiellostä huolimatta tansimaan ja muuttuivat tästä syystä -ja aivan aiheellisesti - menhireiksi) sekä Le Four Sarrasin'in tumulus, jossa meille kerrottiin mm. se miten kivet paikalle oikein on tuotu, menetelmä oli kuulema sama kuin kaivausten yhteydessä kiviä pois vietäessä. Muuten, alueen esittelijänä toimi itse J. Briard.

Seuraavana aamuna teimme pienen valtameristeylyn, jonka aikana saimme kokea kuuluisan Bretnagnen alueen vuorovesi-ilmiön. Ammattinsa osaava lauttakuski kuitenkin ajoi meidät turvallisesti Ile de Gavriniksen saarelle, jossa saimme nähdä erään Bretnagnen suurimman tumuluksen. Megaliitin katopaatena oli käytetty menhiriä, jonka toisen osan näimme myöhemmin Table des Marchants (kauppiaiden pöydän) tumuluksessa. Kolmatta osaa joka sijaitsee Er-Grah'issa, emme sitä vastoin tällä matkalla päässeet näkemään. Kivet on voitu identifioida yhteenkuuluviksi, sillä niissä on varhaisia piirtokuvia, jotka liittyvät toisiinsa. Paluumatkalla saimme nähdä vielä vedenalaisen tumuluksen Rer-Lannicilla, joka laskuveden vuoksi oli osittain näkyvillä. Atlantin pintahan on noussut neolittisen ajan jälkeen, jonka vuoksi aikakauden rannikolla sijainneita muinaisjäännöksiä on jäänyt veden alle. Samana iltana kävimme vielä Loc Mariaquerissa, jossa sijaitsee Ranskan pisin menhir. Ppituutta tällä ihmeellä on peräti 21 m, tosin se ei ole pystyasennossa.



CARNAC

Edition Juillet 1991

A U C Œ U R D U P A Y S D E S M E G A L I T H E S

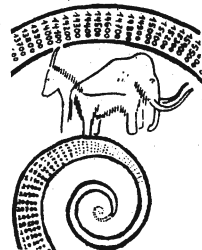
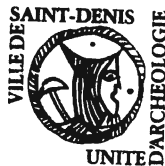
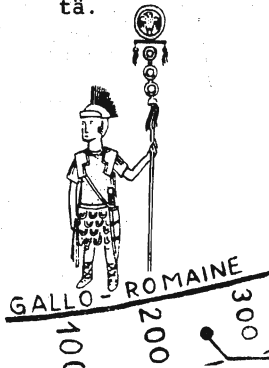


Seuraavan päivän aamuna saimme nähdä Bretnagnen kuuluisimman nähtävyyden: Carnacin. Alue on nykyisin pientä pätkää lukuunottamatta turisteilta suljettu, koska matkailijat rasittivat alueen haavoittuvaa maaperää liikaa. Turistit kuitenkin muodostavat yhden tärkeimmän tulolähteen alueella, ja niinpä muinaisjäännösalueen sulkemisen vuoksi carnacilaiset ovatkin kehittäneet uusia matkailukohteita. Näihin kuuluivat mm. näyttelypaviljonki, jossa alueen esihistoriaa on kerrottu sekä kuvatauluin, pienoismallein että televisioelokuvin, lisäksi paviljongista avautui Carnacin kivirivistölle hieno panoraama näköala. Toinen turistipyydys oli nk. archaeoscope, jossa tiedekeskuksmaisesti elämästeatterin avulla kerrottiin alueen salaperäisestä menneisyydestä.

Bretagnen jälkeen palasimme vielä Pariisiin muutamaksi päiväksi sunnuntaina 13.10. meillä oli - yllätys, yllätys - vapaapäivä, jonka todella tunsimme ansainneemme matkakohdeiden mielenkiinnosta huolimatta. Maanantaina 14.10. tutustuimme Château de Vincennesin alueella suoritettavaan restauraatio- ja kaivaustoimintaan. Siellä saimme kuulla miljoonista frangeista, jotka tämän kuningasvallan aikaiseen Ranskan valtion kannalta merkittävään kansallissymboliin on upotettu. Hämmästelimme suhteellisen rajuilta tuntuvia restaurointimenetelmiä ja olimme osanottavaisia kuullessamme, että alueella käy vuosittain vain n. 80.000 turistia (meil Turu linnaski käy enemmän ku kaksinkertane määrä). Asiaan on tosin kuulema lähivuosina tulossa parannus. 15.10. tutustuimme vielä Saint-Denis'n katedraaliin, jota pidetään goottilaisen arkkitehtuurin varhaisimpana tuotteena. Vaikka katedraali olikin kaikkiin tavoin erittäin vaikuttava (muistattehan sen porttaalin?), oli matkaväsymys jo ehtinyt iskeä suurimpaan osaan matkalaisista eikä kiinnos tus valitettavasti enää ollut samanlaista kuin ensimmäisinä päivinä. Saint-Denis'ssä meitä myös kestittiin ruhtinaallisesti sen lisäksi, että meille esiteltiin ainutlaatuisia muistomerkkejä. Katedraalin lisäksi näimme kaivausalueen, kaupungin museon sekä tutkimuskeskuksen, jossa oli erityisen merkittävät keramiikkakokoelmat. Illalla kuuntelimme vielä Suomen instituutissa esitelmän Ranskan arkeologian historiasta. Sen piti meille prof. A. Schnapp. Esitelmän jälkeen hän johdatti meidät kierrokselle Latinalaiskortteiliin ja sieltä Pariisin yliopiston IV protohistorian laitokselle. Sitä meille esitteli prof. J-P. Demoule. Oli virkistävää nähdä, ettei näinkään suuren kulttuurikeskuksen yliopistolla aineelliset resurssit olleet kovinkaan suuret.

Yliopistolta palasimme vielä instituutille, jossa oli järjestetty jäähyvästilaisuus. Siinä ryhmämme esitti suuret kiitokset matkan järjestäneelle Suomen instituutille ja sen energiselle ja toimeliaalle henkilökunnalle, jonka henkisen ja aineellisen panostuksen vuoksi matkamme onnistui erittäin hyvin. Saimme nähdä mielenkiintoisia kohteita sekä ihmisiä ja tulinäisina kotiin vietäväksi meillä oli runsaasti uusia ideoita ja ajatuksia.

Omasta ja muunkin ryhmän puolesta haluaisin lisäksi vielä tässä yhteydessä kiittää professori Saloa sekä Kristiina Korkeakoski-Väisästä aikaa vievästä suunnittelu-, järjestely- ja organisointityöstä ennen matkaa sekä matkan aikana. Teidän työnne oli matkan onnistumisen kannalta välttämätöntä.



AARNE ÄYRÄPÄÄN MATKAPÄIVÄKIRJASTA II

Matkapäiväkirja

virkamatkasta, jonka allekirjoittanut Muinaistieteellisen Toimikunnan hyväksymän v:n 1936 kenttätutkimusohjelman mukaisesti muinaistieteellisiä tutkimuksia varten teki Laihian, Maalahden ja Vöyrin pitäjiin Vaasan läänissä.

- Elok. 24. Lähtö kesäloma-asunnostani Padasjoella laivalla Jyväskylään.
- " 25. Tulo Jyväskylään. Matka sieltä rautateitse Laihialle.
- " 25.-26. Tarkastuskäynti yliopp. C.F. Meinanderin ja maist. Toivo Vuorelan Laihialla Etelä-Pohjanmaan historiatoimikunnan varoilla suorittamalla kaivauksilla, joiden edelleen suunnittelua varten käyty Kylänpää kylän hautaraunio-alueella. Illalla matkustettu Vaasaan, jossa yövytti.
- " 27. Linja-autolla Maalahden pitäjän Ylimaalahden kylän Halvarin taloon, jonka pihalla olevan hautaraunio tutkimus aloitettu.
- " 27. p:stä
- Syysk. 3. p:ään. Jatkettu main tutkimusta, jota sateet pahoin viivästyttivät. Välille sattunut sunnuntai käytetty valokuvaukseen, topografiseen tutkimukseen ja kartoitustyöhön.
- Syysk. 4. p. Matkustettu linja-autolla Vaasaan, missä seur. Vöyrin Kälدامäen tutkimusta silmälläpitäen käyty Maanviljelyspiiri-insinöörin konttorissa, jonka työmaalla main. tutkimus tapahtui. Matka linja-autolla Vöyriin. Käynti Kälدامäen löytöpaikalla ja alustavia töitä tutkimuksia varten siellä.
- Syysk. 5. p. Tutkimuksia Kälدامäellä Vöyrin Mäkipään kylän latvassa.
- " 6. p. Sunnuntai. Käynti Maksamaan saaristossa tutustumassa sikäläisiin maatumisilmiöihin Vöyrin rautakautisen topografian selvittelyä silmällä pitäen. Matka Vöyrin kunnanlääkäriin Einar Juseliuksen autolla ja moottoriveneellä.
- Syysk. 7-12.p. Tutkimuksia Vöyrin Kälدامäellä. Sen ohella käyntejä Vöyriltä ilmoiteutilla parilla uudella löytöpaikalla.
- " 13. p. Sunnuntai. Alustavia töitä kaivauksia varten Vöyrin Bergbyn kylän Gullydyntillä.
- " 14. p. Tutkimuksia Kälدامäellä.
- " 15. p. Siirrytty Vöyrin Bergbyn kylään Gullydyntille sikäläistä oletettua kylän paikkaa tutkimaan. Yliopp. C.-F. Meinander jäiyhdessä lääket. kand O. Selmisen ja yliopp. Antti Ojan kanssa huolehtimaan Kälدامäen kaivauksen päättämisestä ja kaivausalueen täyttämisestä, jotka työt saatiin päätökseen seur. päivänä.
- " 16.-19.p. Tutkimuksia Vöyrin Gullydyntillä. 19 p:n

- illalla löytöjen pakkaus ja niiden toimitaminen Vöyrin Osuuskauppaan Helsinkiin lähetettäväksi.
- " 20. p. Matkustettu autolla suoraan Laihialle, jossa käyty Kiimakankaan, Monnansuon ja Peltomaan hautaraunio-alueilla. Matka Etelä-Pohjanmaan historiatoimikunnan kustannuksella, kuten myös 2:n seuraavan päivän tutkimukset.
- " 21. p. Käynti Laihian Nikkarinloukon hautaraunio-alueella sekä Torstilan kylässä, josta oli ilmoitettu uusia hautaraunioita, samoin eräillä hautaraunioilla saman pitäjän Jakulan ja Isokylän kylissä.
- " 22. p. Käynti Laihian Rotkomäen ja Riitapäkinmäen hautaraunio-alueella, sekä katsomassa erästä uutta Maunulan kylän Miuluomalta ilmoitettua rauniota, joka havaittiin kuitenkin luontaiseksi. Junamatka Helsinkiin.

Matkapäiväkirja

virkamatkasta, jonka allekirjoittanut elok. 25 - syyskuun 22 p:nä 1937 Muinaistieteellisen Toimikunnan kesäohjelman mukaisesti teki muinaistieteellisiä tutkimuksia varten Peräseinäjoen, Lapuan, Vähänkyrön, Isonkyrön ja Vöyrin pitäjisiin Vaasan läänissä sekä Tyrvään pitäjään Turun ja Porin läänissä. Ainaisten sateitten takia työt viivästyivät siinä määrin, että Ylistarossa, Laihialla ja Hämeenkyrössä aiotut tehtävät jäivät suorittamatta.

- Elok. 25. p. Lähtö kesäasunnolta Padasjoelta laivalla Jyväskylään.
- "- 26. p. Tulo Jyväskylään, josta junalla edelleen Seinäjoelle ja sieltä linja-autolla Peräseinäjoelle. Tarkastus Pöytäkanakaalla kirkonkylässä.
- "- 27. p. Linja-autoa odotellessa käyty op. Juho Kannon johdolla eräillä seudun kivikauden löytöpaikoilla. Piirretty joukko kansakoulukoelmien kiviesineitä. - Matka linja-autolla Lapuan Tiistenjoelle, jossa suoritettu alustavat tutkimukset kaivauksia varten seudulla (Myllymäellä, Hämeenniemessä ym.)
- "- 28. p. Tarkastus, kartoitus, vaakitus ym. Myllymäen kivikauden asuinpaikalla, joka on joutunut paikalle rakennettavan sähkölaitoksen työmaan keskelle; koekaivauksia paikalla.
- "- 29. p. Sunnuntai. Tarkastuskäynti Kotasaarenmäen kivikauden asuinpaikalla. Tutkimus Myllymäellä päätetty. Alustavia töitä kaivausta varten Hämeenniemen kivikautisella asuinpaikalla.
- "- 30-31. p. Kaivauksia main. Hämeenniemessä.
1. Hämeenniemessä kaivaustyö päätetty. Matka linja-autolla Vähänkyröön, jossa otettu valokuvia Savilahden kylässä ja käyty tarkastuksella Kaavontönnän löytöpaikalla, sekä edelleen Vöyriin, jonne saavuttu yön suussa.

- 2. p. Alustavia töitä kaivauksia varten Bergbyn Gullydyntillä; rankkasateen vuoksi itse kaivausta ei voitu alkaa.
- Syysk. 3-4. p. Kaivauksia Gullydyntillä.
- 5. p. Sunnuntai. Tarkastuskäynti, Luotolahden kylästä lähtien, Kälдамäellä sekä Viskusbackenin, Latjinelidenin ja Längpeltkankaan hautaraunio-alueilla.
- 6-11. p. kaivauksia Gullydyntillä jatkettu. Sateet häiritsivät niitä pahoin syysk:n 6-8 p., joina vain muutamia työtynteja saatiin suoritetuksi.
- 12. p. Sunnuntai. Moottoriretki Pohjanlahden saaristoon, maatumisilmiöistä havaintoja tekemään. Matka paikkakuntalaisten kustantama,
- 13. p. Kaivauksia Gullydyntillä.
- 14. p. Siirtyminen rautakauden löytöpaikalle Vöyrin Myhrbergin kylässä, lähellä pappilaa, jossa suoritettu koekaivaus (sateen häiritsemänä).
- 15. p. Linja-autolla Vähäänkyröön ja sieltä Samoin Isoonkyröön, jossa tarkastettu sikäläisen kotiseutuyhdistyksen talteenottamia muinaislöydöksiä, Napuen taistelun muistopatsaan luona oleva, kesällä kaivettu hautaraunio, käyty Orismalan kylän Leväluhdassa. "Velyn" suunnittelemmaa lisä-alueen lunastamista silmälläpitäen, sekä Kuivilan kylässä erästä ilmoitettua, mutta arvottomaksi havaittua "muinaisjäänöstä" tarkastamassa.
- 16. p. Junamatka Tyrvälle ja sieltä edelleen majapaikkaan Vammalan kauppalassa (toimittaja Hannes Prusin luona). Matka veneellä Kallialan kylän Haapakallion kivikauden asuinpaikalle, jonka kaivausta varten alustavat työt suoritettu.
- 17-21. p. Kaivauksia ym. tutkimuksia main. Haapakallion asuinpaikalla. Miehiä vaikea saada. Sateita.
22. p. Tutkimus ja koekaivaus Vammalan kauppalassa Apteekin tontilla, josta Tyrvään museoon oli juuri saatu pari rautakauden keihäänkärkeä. Junamatka Helsinkiin.
23. .p. Saavuttu Helsinkiin klo 8.00. Matkustus säännön 5 §: mukaan matkalasku on kuitenkin kirjoitettava niin, kuin matka Helsinkiin olisi tapahtunut syysk. 19-20 p., jättämällä siitä pois Etelä-Pohjanmaan historiakomitean matkoihin käytetyt 3 päivää (20-22.IX, 23:n p:n vastatessa matkalaskun 20 p:ää).

Matkallani seurasi apulaisena koko ajan mukana maist. Toivo Vuorela Etelä-Pohjanmaan historiatoimikunnan kustannuksella.

Helsingissä, syyskuun 25. p. 1936

Aarne Äyräpää

TURUN YLIOPISTOSTA VALMISTUNEITA GRADUJA

Leena Koivisto, Maarian Taskula ja Virusmäki: kaksi nuoremman rautakauden kalmistoa Turussa. 194 tekstisivua, 17 karttaliitettä ja kuvataulua.

Kirjoittaja on asettanut alustaviksi tehtävikseen kalmistojen kronologisen analysoinnin, esineiden alkuperän määrittämisen ja kalmistojen ulkoisten yhteyksien tarkastelun. Tätä taustaa vastaan hän pyrkii selvittämään, mitä merkitsee hautaustavan muutos Taskulassa 1000-luvun alkupuolella, nim. siirtyminen polttohautauksesta ruumishautaukseen, sekä miten on ymmärrettävissä naapurikalmiston, Virusmäen pitäytyminen polttohautauksessa, joskaan ei aivan yksinomaisesti.

Kirjoittaja on paneutunut tehtäväänsä huolellisesti. Kalmistojen osittainen turmeleminen, kaivausten epätarkkuus ja eritoten summittainen dokumentointi estävät kuitenkin varsinaisen kalmistokronologian luomisen. Kirjoittajan on sen vuoksi tyydyttävä Virusmäen löytöjen typologiseen ajoittamiseen, missä hän on voinut hyödyntää erityisesti Ella Kivikosken tutkimusta. Taskulan rikkaat ruumishaudat on rahalöytöjen avulla ajoitettu jo aikaisemmin (Nordman, Kivikoski, Salmo ja Sarvas), joten kirjoittajan tehtäväksi on jäänyt aikaisemmin käsittelemättömän aineksen kronologinen tarkastelu sekä aiempien ajoitusten tarkistaminen. Tulokset kirjoittaja yhdistää ajoitustaulukoiksi, jotka antavat kummastakin kalmistosta hyvän kronologisen yleiskuvan.

Löytöjen alkuperää on samoin jo aikaisemmin selvitetty. Kirjoittaja on kuitenkin jossain määrin tarkistanut aikaisempia käsityksiä. Kokonaistarkastelu johtaa siihen kiintoisaan tulokseen, että kotimaisten muotojen osuus on viikinkiajalla suuri sekä Virusmäessä että Taskulassa, mutta vähenee Taskulassa voimakkaasti 1000-luvulla, ruumishautaukseen siirryttäessä; vastaavasti ulkomaisen esineistön / ulkomaisten muotojen osuus kasvaa. Paljon heikompina nämä ilmiöt esiintyvät polttohautauksista 1000-luvullakin säilyttävässä Virusmäessä. Vaikka esineistön alkuperän määrittelyyn sisältyykin melkoisia ongelmia, tulos on huomion arvoisen. Kirjoittajan ja myös aikaisemman tutkimuksen mukaan Taskulan ruumishautauksissa dominoivat gotlantilaisiksi otaksutut esineet. Kirjoittaja yhtyy aikaisempaan käsitykseen Gotlannin kaupan dominanssista Birkan hävittyä vuoden 975 tienoilla.

Ruumishautauksen ilmaantumisen hänkin tulkitsee kristinuskon vaikutukseksi. Hän katsoo kuitenkin, etteivät Taskulan ja Virusmäen risti- ja krusifiksiriipukset merkitse vainajan kristillisyyttä, koska haudat ovat pakanalliseen tapaan voimakkaasti esineellisiä ja koska Taskulan haudat sisältävät myös aseita. Rintaristit ja -krusifiksit voitaisiin sen sijaan tulkita merkeiksi prima signatiosta, "ensimmäisestä merkitsemisestä", sananmukaisesti "ensimmäisestä siunauksesta" (US), joka edelsi varsinaista kastetta. Tällaisia tulkintoja ovat esittäneet mm. Ann-Sofie Gräslund ja Paula Purhonen; perusteena ristinmerkin ottamiseen olisi tällais-

ten tulkintojen mukaan voinut olla se, että ristinmerkin ottaneet, mutta kastamattomat kauppiaat olisivat voineet käydä helpommin kauppaa kristittyjen kauppiaiden kanssa. Mikseipä niin, mutta huomauttaa voidaan, että kaupankäynti ylitti viikinkiajallakin helposti uskonnolliset rajat, kuten mm. Ludvig Hurskaan ilmeisesti tehottomista asevientikielloista ilmenee. Rintaristien kantamista ei siten tarvitse perustella nykyaikaan kylläkin sopivalla rationalistis-kapitalistisella hyötyajattelulla. Ristiriipukset voidaan yhtä hyvin ja entiseen tapaan tulkita osoituksiksi niitä kantaneiden jonkinlaisesta kristillisyydestä - ja myös uskosta ristien talismaninomaiseen apotropeiseen voimaan.

Pakanallisten käsitysten voimakas jatkuminen on melkeinpä itsestään selvyytä, kuten kirjoittajakin perustelee. Suomessa vallitsi varmaankin koko keskiajan ja vielä paljon myöhemminkin pakanallisten ja kristillisten käsitysten sekoitus, Jalmari Jaakkolan termin mukaan "barbaarikristillisuus" kunnes uskonpuhdistus ja varsinkin 1700-luvulla alkaneet herätysliikkeet johtivat syvempään hengellisyyteen. Barbaarikristillisyyden ilmenemismuotoihin kuului myös esineellinen hautaus, joka päättyi vähitellen vasta kristillisissä kirkkoissa. Arvelen, että kirjoittaja painottaa aikaisempaan tutkimukseen yhtyen sen merkitystä suhteessa kristillisyyteen ehkä liiankin voimakkaasti. Puvussa hautaaminen, jopa aseidenkin hautaanpano jatkui Keski-Euroopassa varhaiskristillisenäkin aikana, kuten mm. Kölnin tuomiokirkosta kaivetut 500-luvun frankkilaishaudat osoittavat; ne ovat huippuaateliston kirkkohautoja ja sel-laisina tuskin pakanallisia.

Kysymykseen varhaisen kristillisyyden alkuperästä kirjoittaja ei ota kantaa. Hän toteaa kyllä rintaristit ja krusifiksit muotoina venäläisiksi, mutta pitää aikaisemman tutkimuksen tavoin Taskulan kuuluisaa krusifiksiä skandinaavisena ja jonkin ristin kotimaistakin alkuperää mahdollisena. Kirjoittajan ajatukset ovat samansuuntaiset, joskaan eivät yhtä selkeästi ilmaistut kuin moskovaalaistutkija V.V. Sedovin, jonka mukaan kristinuskon omaksuivat jo Aurajokilaaksoissa ensinnä yhteiskunnan varakkaimmat ryhmät, ne joilla oli runsaasti ulkomaisia kosketuksia ja niiden tuomia rikkauksia. Taskulan kalmisto näyttäisi olevan tästä puhuva esimerkki. On kiintoisaa todeta, että myös germaanialueilla kristinuskon omaksuivat ensi vaiheessa etenkin aateliset, yhteiskunnan johtava luokka. Selitys sopii käänteisesti myös konservatiivisempaan Virusmäkeen, josta ei tunneta Taskulan rikkaisiin ruumishautoihin verrattavaa esineistöä ja jonka 1000-luvun aineisto ei samassa määrin kuvasta ulkoisten kosketusten voimistumista.

Unto Salo

Jouko Pukkila: Rautakuona Aurajoen alueen rautakautisissa muinaisjäännöksissä.

104 tekstisivua ja 23 liitesivua.

Skandinavian arkeologisessa tutkimuksessa huomio on pitkähkön ajan kohdistunut rautaan, ts. raudan saantiin, rauta-

teknologiaan ja raudan jalostukseen, ja Suomessakin on julkaistu rautasulattojen kaivauksia ja kirjoitettu jokin rautaan kohdistuva gradutyö. Jouko Pukkila, joka on kahtena kesänä kokeillut Kuralan Kylämäen museossa raudanvalmistusta, on gradututkimuksessaan halunnut kuonalöytöjen avulla selvittää raudanvalmistuksen ja -muokkauksen historiaa Aurajoen laaksossa.

Määriteltyään tavoitteensa kirjoittaja selvittää raudan historiaa, rautateknologian kehitystä, raudankäsittelyssä syntyviä kuonia ja rautateknologian tutkimusta ulkomailla ja Suomessa sekä esittää tutkimusmetodinsa. Hän erottaa rautakuonat "magneettisuutensa" vuoksi muista kuonista, joita niin ikään esiintyy rautakautisissa kiintojäännöksissä. Metalliteknologisten päätelmien vuoksi on tietysti olennaisen tärkeä erottaa rautakuonissa pelkistys- ja paja-kuonat. Pelkistyskuonat kirjoittaja on omien kokeilujensa perusteella jakanut viiteen ryhmään formaalisten kriteerien, värin, silmin havaittavien rakennepiirteiden ja magneettisuuden vaihtelun nojalla; eri kuonatyypit muodostuvat sulatusuunin eri osissa eivätkä siis näytä johtuvan erilaisesta malmisulatusmekaniikasta, kuten usein on arveltu. Tätä luokittelua kirjoittaja on selvittänyt myös artikkelissa Alkukantainen raudanvalmistusprosessi, teoksessa Kokeellinen tutkimus, Turun maakuntamuseon monisteita 1 (1991), mutta ei ole sisällyttänyt sitä kirjallisuusluetteloonsa. Kirjoittaja toteaa luokittelunsa vastaavan eräin osin ruotsalaisten ja muiden tutkijain luokitteluja. Pajakuonia kirjoittaja ei ole itse luokitellut, vaan käyttää ruotsalaisen Inga Serningin kriteerejä.

Tehtävä on lähdeaineiston vuoksi vaikea. Kuonankappaleita ei ole useinkaan pidetty talteen ottamisen arvoisina, joten kuona on lähdeaineistossa hyvin aukollista. Sen löytösuhteet on useinkin kirjattu hyvin epätarkasti, mistä seuraa ajoitusten väljyys tai epämääräisyys.

Suunnilleen kolmanneksen tutkimuksesta muodostaan Aurajokilaakson rautakautisten muinaisjäännösten (52 kpl.) esittely; täydellisyyden tavoittelussa kirjoittaja sisällyttää esitykseensä sellaisetkin löytöpaikat, joista ei ole kuonaa. Kyseisten muinaisjäännösten rakenteen esittelyssä ja ajoituksessa kirjoittaja on pääasiassa tukeutunut aikaisempaan tutkimukseen - perusteos, johon ajoitukset pohjimmiltaan nojaavat, Ella Kivikosken Die Eisenzeit im Aurablflussgebiet - ei kuitenkaan sisälly referenssikirjallisuuteen. Esittelyssään hän selvittää lisäksi kuonan määrät, kontekstit ja ajoitukset sekä sulatuskuopat ja muut raudan valmistus- tai käsittelyrakenteet. Esittely on Aurajokilaakson rautakauden tutkimukselle sinänsä hyödyllinen kooste, mutta tässä laajuudessa jossakin määrin kyseenalainen. Tulokset kirjoittaja kokoaa taulukoiksi, jotka käsittelevät kalmistojen rakenteita ja hautaustapoja, niiden tutkimisen laajuutta ja ajankohtaa, sekä asuinpaikkoja. Tämä tuntuu osin tyhjäkäynniltä, sillä esim. tutkimushistoriallisesta selvityksestä ja muinaisjäännösten alueellisesta jakautumisesta ei juuri tehdä lähdekriittisiä päätelmiä: vaikea niitä olisi tehdäkin.

Luvussa 6 kirjoittaja tarkastelee kunkin muinaisjäännöksen kuonia ja rautateknisiä rakenteita ja löytöjä, pyrkien selvittämään niiden raudankäsittelyn luonteen, ajoituksen ja merkityksen. Luku on sinänsä välttämätön, mutta toistaa tietystä määrin aikaisemmin esitettyä. Tutkimuksen parhaita osia on synteesi. Siinä kirjoittaja mm. toteaa, että rautakuona puuttuu roomalaisajan ja kansainvaellusajan kalmistoista; tämän ajan asuinpaikkoja ei ei juuri tunneta. Se ilmaantuu tutkimusalueen muinaisjäännöksiin, sekä asuinpaikoille että kalmistoihin 700-luvulla, Aurajokilaakson myöhäisrautakauden alkavassa kukoistusvaiheessa. Ensinnäkin se näyttää esiintyvän vain joissain asehautauksissa, mutta yleistyvän myöhemmin muissakin polttokenttäkalmistojen hautauksissa. Polttokenttäkalmistoissa kuonaa esiintyy niiden käytön päättymiseen asti, tosin aina niukasti. Myöhemmin kuonaa tunnetaan vain asuinpaikoilta, sillä sitä ei näytä juuri pannun rautakauden lopun ruumishautauksiin.

Kuonan ilmaantuminen 700-luvulla hautoihin johtuu kirjoittajan otaksuman mukaan hautaustapojen muutoksesta. Kirjoittaja katsoo siis, kuten ennen häntä mm. Nils Cleve, että kuona liittyyisi hautariitteihin. Näin voidaan tietysti ajatella, joskin kuonan niukkuus polttokenttäkalmistoissa herättää epäilyksiä; eikö olisi yhtä hyvin ajateltavissa, että kuonaa olisi kulkeutunut rautakauden lopulla hautoihinkin satunnaisesti, koskapa sitä kertyi asuinympäristöön jatkuvasti kasvavin määrin? Kuonan esiintyminen asuinpaikoilla todistanee yleensä ns. kotitarvetaonnasta; aivan rautakauden lopulla joidenkin asuinpaikkojen huomattavat kuonamäärät viittaavat siihen, että joissakin taloissa, kuten Maarian Taskulassa, rautaa olisi käsitelty ammattimaiseen tapaan. Suoranaisia todisteita asiasta ei kuitenkaan ole, koska haudoista ei ole löydetty sepänkaluja ja asuinpaikoiltakin hyvin vähän.

Erään ongelman muodostaa kysymys raudan saannista. Kirjoittaja otaksuu, että rauta olisi hankittu Aurajoen laaksoon pääasiassa ostamalla, esim. Pyhäjärveltä. Tosin rauta-alkuisia suon- ja muita paikannimiä tunnetaan lähempääkin, mm. Liedon ja Piikkiön rajoilta, ja raudansaantialueena lienee kyseeseen tullut myös Varsinais-Suomen pitäjien pohjoista rajapistettä Kuhankuonoa ympäröivät suot, kuten Markku Ikäheimo on otaksunut. Keskiaikaisten pitäjänrajojen käynnissä saattaisi täten kuvastua suomalaisiin eri tahoilta kohdistunut intressi, joka olisi otettu rajankäynneissä huomioon.

Jouko Pukkilan gradutyö on kirjoittajan oman aiheenvalinnan ja itsenäisen muokkauksen tulos. Sen metodiikka ja ajatuksellinen kehittäminen todistavat työteliästä syventymisestä kulttuuri- ja taloushistorian kannalta keskeiseen raudanvalmistustekniikkaan. Päätelmien varmuusastetta heikentää tosin lähdeaineiston laatu ja tutkimuksen luonnolliset rajoitukset. Tutkimuksessa on lisäksi jossakin määrin tyhjääkäyntiä ja paikoin loppukiireestä johtuvia lapsuksia. Tästä huolimatta kyseessä on selvä edistys Suomen rautahistorian selvittämisessä.

Unto Salo

KIRJALLISUUTTA

C.F. Meinander: Carl Axel Nordman. Skrifter utgivna av Svenska litteratursällskapet i Finland nr 569. Levnads-teckningar 11. Ekenäs 1991.

Heikki Simola, Elisabeth Grönlund, Jussi-Pekka Taavitsainen ja Pertti Huttunen: Savolainen väestöräjähdyks. Saamaalta Kolille ss. 241-259. Karjalan tutkimuslaitoksen 20-vuotiskirja, Karjalan tutkimuslaitos 1971-1991. Joensuu 1991.

Lauri Pohjakallio: Taikakaluina käytettyjä lounaishämäläisiä kivikauden löytöjä. Lounais-Hämeen Kotiseutu- ja Museo-yhdistyksen vuosikirja 60-1991, ss. 38-48.

Heikki Matiskainen, Georg Haggrén ja Simo Vanhatalo: The archaeology of the early glassindustry in Finland. The glassworks of Ävik in Somero (1748-1833) and Mariedal in Sipoo (1776-1824). Lasitutkimuksia - Glass research VI (1991). Vammala.



Tiedemiehet ovat vakuuttuneita "jäätikkömiehen" aitoudesta

Wien
New York Times

Itävallan eteläisestä vuoristosta syyskuussa löytynyt 4 000 vuoden ikäinen miehen muumioitunut ruumis on parhaiten säilynyt löytö Euroopan pronssikaudelta ja se saattaa antaa myös uutta tietoa muinaisista sääolosuhteista, tiedemiehet arvioivat.

Saksalaiset vuoristokiipeilijät löysivät ruumiin 19. syyskuuta hieman yli kolmen kilometrin korkeudessa sijaitsevalta Similauin jäätiköltä Tirolin Alpeilla aivan Italian rajan läheisyydestä.

Muumion ikä on arvioitu alustavasti sen vierestä löydetyn kirveen perusteella. Kirveen malli on hyvin tuttu tutkijoille. Samanlaisia kirveitä on valmistettu vain aikaisella pronssikaudella, joka alkoi Euroopassa noin 2 000 vuotta ennen ajanlaskumme alkua.

"Se on hyvin tärkeä löytö", arvioi Chris Stringer, joka johtaa ihmiskunnan alkuaikua selvittävää projektia Lontoon luonnonhistoriallisessa museossa.

Tämäkaltaiset hyvin säily-

neet jäänteet ovat hyvin harvinaisia. Joitakin on löydetty soista, mutta ne eivät ole läheskään yhtä vanhoja. Brittiläinen esimerkki, Lindowin mies, on 2 000 vuotta vanha. Tämä on kaksi kertaa vanhempi", Stringer lisäsi.

Muumio pysyi paikallaan

Tiedemiesten mukaan jäätikkö, josta pronssikauden mies löytyi polvistuneena kallion päälle, on Alppien vanhin.

"Mies ei varmastikaan ole sulanut missään vaiheessa 4 000 vuoden aikana, sillä ruumis olisi tuhoutunut muutamassa viikossa", totesi Innsbruckin yliopiston Alpeja tutkivan laitoksen johtaja Gernot Patzelt, joka on tutkinut löytöpaikan. "Se tarkoittaa sitä, että tämä alue on nyt ensimmäistä kertaa vapautunut jääpeitteestä."

Patzeltin mukaan miehen ruumis pysyi koko ajan samassa paikassa, koska jäämassa sen ympärillä oli pakkaantunut liikkumattomaksi syvään kaivantoon, jota

sen yli liikkuneet jäätiköt eivät voineet viedä mukanaan.

Muumiota tutkineet arkeologit ovat vakuuttuneita, löytö on aito. "Sen aitoudesta ei ole epäilystäkään", vakuutti Mainzin roomalais-saksalaisen museon edustaja Markus Egg tutkituun muumioita.

Patzeltin mukaan vanhat kartat todistavat, että löytöalue on ollut jäätiköiden peitossa viime kesään saakka. Se sulkee hänen mukaansa pois mahdollisuuden, että ruumis olisi sijoitettu löytöpaikkaan myöhemmin.

Muumioituneen ruumiin kai-voivat jäästä esiin oikeuslääkärit, jotka aluksi oletivat sen iäksi viitisensata vuotta.

Ruumiin vierestä löytyi puuvartinen pronssikirves, kivipuukko, piikivisyttyn ja syykkeitä pienessä pussissa.

Muutama päivä myöhemmin paikkaa tutkineet tiedemiehet löysivät puulla vahvistetun nahkaisen kotelon, jossa oli 14 nuolta. Nuoliäinen läpivalaisu osoitti, että osassa nuolia oli luiset kärjet, osassa puukärjet.

Pienessä nahkalaukussa oli jonkinlainen nuolien korjausvälineistö, johon kuului mm. pihkasta tehtyä liimaa ja kivisiä varakärkiä.

25-35 vuoden ikäiseksi arvioitun vainajan vaatteet ovat hajonneet lähes täysin. Ilmeisesti ne olivat pääasiassa nahkaa ja turkista. Miehellä uskotaan olleen jassassa heinillä vuoratut nahkasaappaat, kaulassa kivinen kaulanauha ja vyötäisillä tuohirasia.

Miehen polvitaipeseen on ta- tuoitu pieni risti ja selkään mu- nauisten yläpuolelle kuusi pääl- lekkäistä vaakasuuraa viivaa.

Ruumista tutkinut Egg uskoo, että mies oli joko metsästäjä tai etsimässä kivennäisiä, esimerkiksi kuparia, jota Alpeilla on paljon.

Vainajassa ei näy vammoja, eikä ole selvää, mihin hän kuoli. Ruumiin asento viittaa siihen, että mies etsi halkeamasta suojaa.

Vainajalle tehdään luultavasti ruumiinavaus, jotta saadaan selville mitä hän oli viimeksi syönyt, mikä oli hänen kuolinsyynsä ja terveydentilansa.



Euroopassa siirtolaisuutta jo 9 500 vuotta sitten

Viiime aikoina on paljon puhuttu Euroopan siirtolaisuudesta, joka on parhaillaan muovuamassa uusiksi Euroopan valtion kansallisuuskäsitteitä. Ranskassa on jo yli 10 prosenttia ei-ranskalaista väestöä, Saksassa vierasperäisen väestön määrä lisääntyy samoin räjähdysmäisesti.

Tilanne ei kuitenkaan ole uusi, sillä samanlaisia väestön sekoittumisaaltoja on ollut Euroopassa vaikka kuinka monta, ensimmäinen tunnettu tapahtumasarja ajoittuu noin kymmenen tuhannen vuoden taakse.

Kuva Euroopan väestön muotoutumisesta oli vielä viitisenkymmentä vuotta sitten varsin toisenlainen kuin nykyisin. Silloin puhuttiin lä-

hinnä Cro Magnon — ja Neanderthal-rotujen välisistä kiistoista, mutta eurooppalaisten kansojen katsottiin syntyneen suurin piirtein niillä olosijoilla, missä ne nytkin ovat aina suuriin kansainvaelluksiin asti 400—600 luvuilla jKr., jolloin germaaniheimot tulivat ympäri Länsi-Eurooppaa.

Genetiikalla uusia tietoja

Nyt on kuva radikaalisti muuttunut, sillä genetiikan parempi tuntemus on johtanut myös kansojen alkuperän tutkimuksen kannalta varsin yllättäviin tuloksiin.

Niinpä Stanfordin yliopiston geneettisen laboratorion johtaja, professori Luca Cavalli-Sforza on päättänyt teoriaan, jonka mukaan melkein kaikki Euroopan nykyiset kansat ovat alunperin kotoisin Mesopotamiasta ja siis itämaista syntyä. Vain osa balteista, lähinnä eestiläiset, ainainen arvoituksen muodostaneet baskit sekä — suomalaiset eivät kuuluisi tuohon itämaiseen perusheimoon, joka aikoinaan kansoitti pikkujiljaa Euroopan.

Cavalli-Sforzan teoria on varsin karvasta luettavaa niille kiihkoruosalaisille, jotka aina ovat pitäneet suomalaisia aasialaisina ja itseään puhtaina eurooppalaisina germaaneina. Teorian mukaanhan ruotsalaisetkin olisivat vain samaa kaukaista itämaista perua kuin nykyiset irakilaiset, iranilaiset ja muut. Sen sijaan suomalaiset eivät tähän joukkoon kuuluisi.

Teorian tukena on erittäin laaja vertaileva geneettinen tutkimus Euroopan kansoista, joka on tehty professori Robert Sokalin johdolla. Samalla on syntynyt myös entisiä kielitieteellisiä kannanottoja ravistelevä käsitys siitä, että niin sanottu indoeurooppalaiset kielet eivät olekaan levinneet otaksutulla tavalla Eurooppaan.

Aikaisemmin lähdettiin siitä, että indoeurooppalaisten kielten alkukoti olisi ollut Mustan Meren pohjoispuolella, ja että se olisi puolestaan lähtöisin protoindoeurooppa-

laisesta alkukielestä, jota olisivat puhuneet Siperiasta peräisin olevat paimentolaiset, jotka olivat sittemmin asettuneet kaukasukselle ja sieltä käsin sitten kielen levittäneet alistamiensa kansojen keskuuteen, mistä se sitten vähitellen olisi kehittynyt erilaiksi indoeurooppalaisiksi kieliksi. Tätä teoriaa on aikaisemminkin arvosteltu sen sisältämien epäloogisuuksien takia.

Indoeurooppalaisten kieli syntyi Mesopotamiassa?

Nyt uuden, professori Colin Renfrewin esittämän teorian mukaan kieli syntyi Mesopotamian tienoilla ja sieltä pikkujiljaa Eurooppaan ja toisaalta myös Intiaan siirtyneet maanviljelijät olisivat tuoneet kielen mukanaan ja se olisi saanut ylivallan aikaisemmista kielistä.

Vain baski ja suomi olisivat kyenneet sen torjumaan, lähinnä siksi, että baskien vuoristoihin ja Suomen kylmiin ja kaukaisiin metsiin eivät mesopotamialaiset viljelijät olisi koskaan asettuneet.

Suomalaiset erottuvat joukosta

Sokalin ja Renfrewin teorian ovat saaneet aikaan varsin voimakkaan keskustelun Euroopan tiedemiesten piirissä, mutta niiden tukena olevat kiistämättömät geneetti-

set todisteet nykyisten eurooppalaisten perintötekijöistä eivät juuri jätä mahdollisuuksia teorian hylkäämiselle suoralta kädeltä. Näitä todisteita tukevat myös maanviljelykseen liittyvät uudet arkeologiset tutkimukset ja löydöt, joiden avulla on samoin voitu todistaa hiljalleen tapahtunut siirtolaisuusvirta Mesopotamiasta ensin Kreikan ja Balkanin kautta Venäjälle, Puolaan, Keski-Eurooppaan, Iberian niemimaalle ja Skandinavian lisäksi myös Englantiin.

Maanviljelystaito syntyi Mesopotamiassa noin 8500 eKr. Arkeologisten löytöjen vertaileva tutkimus on voinut joksinkin tarkasti todistaa viljelyn ja samalla viljelijöiden levinneen noin yhden kilometrin vuosivauhdilla, mikä johtaisi siihen, että Atlantin rannikolle uusi tekniikka ja sen haltijat saapuivat noin 4000 vuotta eKr. Lappiin osan heistä lasketaan saapuneen noin 2500 eKr.

Merkillistä kyllä, lappalaisten ja muiden Eurooppaan asettuneiden mesopotamialaisten alkukansojen väliin jäivät heidän vaikutuksensa ulkopuolelle suomalaiset ja eestiläiset. Miksi, on varmasti moniksi vuoksi vielä ratkaisemattomaksi jäävä arvoitus. Tosiasia kuitenkin on, että suomalaiset erottuvat muista naapurikansoista sekä kielellisesti että geneettisen perintönsä suhteen.

PAAVO PELTOLA



Museoviraston toimistopäällikkö Paula Purhonen:

Muinaisjäännostien suojelun tueksi myös maisemanhoito

Muinaisjäännostistamme vanhimmat ovat jo 10 000 vuoden takaa, nuorimpina muinajäännostinamme pidämme ensimmäisen ja toisen maailmansodan aikaisia linnoituslaitteita. Tänä aikana luonnonolot ja maisemat ovat muuttuneet lukemattomia kertoja. Muinajäännost-suojelun periaatteena on kuitenkin suojella myös muinajäännostia ympäröivää maisemaa, sen eriaikaisten ja -tyyppisten elementtien kokonaisuutta.

Suojelun tueksi tarvitaan kulttuurimaiseman hoitoa, joka vasta takaa maiseman kronologisen kerkoksisuuden esiin saamisen. Näin totesi vs. toimistopäällikkö Paula Purhonen museovirastosta puhuessaan maaseutumaisema muutospainneissa seminaarissa Helsingissä.

Esihistoriallisia kiinteitä muinajäännostia tunnetaan kaikkialta Suomesta, yhteensä noin 11 000 ja niitä löydetään koko ajan lisää. Yleisimpiä muinajäännostia ovat kivikautiset asuinpaikat, pronssikautiset hautaröykkiöt ja rautakautiset kalmistot. Lisäksi tunnetaan mm. kalliomaalauksia, jätkinkirkkoja, uhrikiviä, linnavuoria sekä ruumis- ja polttokeittä-kalmistoja.

Rooman rauniot tiedetään, omia ei

Suomen muinajäännostista vain eräät ovat sellaisia, että ne erottuvat selvästi ympäristöstään. Tällaisia ovat lähinnä jotkut pronssikautiset röykkiöt, linnavuo- ret ja kalliomaalaukset.

Pääosa muinajäännostista vaatiikin hoitotoimia, kasvillisuuden ja puuston rai- vausta tai ainakin harventamista, jotta ne ylipäänsä näkyisivät maisemassa.

Hoitotoimet eivät Paula Purhosen mielestä kuitenkaan yksin riitä. Muinajäännostista pitää antaa myös tietoja paikalle kävijöille. On pystytettävä informaatiotauluja, joissa kerrotaan muinajäännostin laadusta ja merkityksestä sekä siellä tehtyjen arkeologisten tutkimusten tuloksista. Jotkut kohteet vaativat myös varsinaisia rakenteita: polkuja, portaita, aitauskia jne.

Valistus- ja informaationä- kökohta on ensisijainen syy siihen, että muinajäännostia tulisi hoitaa. Useimmat ihmiset tietävät Egyptin pyramidit ja Rooman rauniot, mutta tuskin mitään oman kotikuntansa muinajäännostista tai varhaisimmasta historiasta, kärgisti Paula Purhonen.

Toinen syy hoitaa ja merkitä muinajäännostia liitty suojeluun. Vaikka muinajäännostista pyritään ilmoittamaan kunnille, maankäytön suunnittelijoille ja maanomistajille, on maastossa olevan umpeenkasvaneen pöheikön miltäminen arvokkaaksi suojelukohteeksi vaikeaa.

Rapola kunnostettu vuodesta 1988 lähtien

Laajoja hoitotoimia vaatii Valkeakosken Rapolan rautakautinen muinajäännostko-

konaisuus, jolla kunnostus- ja hoitotoita on tehty jatkuvasti vuodesta 1988, kertoi vs. toimistopäällikkö Purhonen.

Tarve kunnostaa, hoitaa ja merkitä muinajäännostia on monikymmenkertainen verrattuna niihin resursseihin, jotka toimintaa varten ovat olemassa.

Tällä haavaa toimintaa on käynnissä Turun ympäristössä ja Uudellamaalla. Laajoja kunnostus- ja hoitotoita on tehty mm. Karjaan Brobackan ja Karjaan Domargårdin rautakautisissa kalmistoissa, Karjaan Bockhantin ja Sutarkullan linnavuo- rilla, Siuntion Krejansbergetin pronssikautisessa röykkiökalmistossa sekä Sipoon Sibbesborgin ja Porvoon Ison Linnamäen varhaiskeskiaikaisilla linnamäillä.

Turun alueella hoitotoita on tehty mm. Turun Korosten piispanlinnalla, Liedon Vanhalinnan muinaisalinnalla, Liedon Kukkarkosken kivikautisella asuinpaikalla, Piikkiön Huttalan linnavuo- rilla ja Piikkiön Rungon Koskenhaan rautakautisessa kalmistossa.

Mikkelin alueella hoitotoita on tänä vuonna tehty vain kahdessa kohteessa Mikkelin mlk:n Sairilan ja Otralan linnavuo- rilla.

Merkitävimpien kohteiden osalta työ alkaa kasvillisuuskartoituksella, jossa kiinnitetään erityistä huomiota ns. arkeofyytteihin, kasveihin, jotka viihtyvät esihistoriallisen ihmisen asuinpaikoilla tai joita ihminen on muinoin tarkoituksellisesti levittänyt. Varsinaisessa hoitosuunnitelmassa on eritelty peruskunnostus ja sitä seuraavat vuosittaiset hoitotoimet.



S I S Ä L L Y S

Tiedotuksia.....	1
Unto Salo kutsuttiin seuran kunniajäseneksi.....	2
Muinaisjäännösten inventointi puhuttaa taas - Anne Vikkula.....	4
Itämeren ympäristön kulttuuriekologian kurssi Virossa - uutta yhteistoimintaa - Ari Siiriäinen....	8
Turun yliopiston arkeologien jatkokoulutusmatka Ranskaan 3.-17.10. 1991 - Teija Tiitinen.....	11
Aarne Äyräpään matkapäiväkirjasta II.....	15
Turun yliopistosta valmistuneita graduja - Unto Salo	18
- Leena Koivisto: Maarian Taskula ja Virusmäki; kaksinuoremman rautakauden kalmistoa Turussa...	18
- Jouko Pukkila: Rautakuona Aurajoen alueen rautakautisissa muinaisjäännöksissä.....	19
Kirjallisuutta.....	22
Saksittua.....	22

FENNOSCANDIA ARCHAEOLOGICA

	Ovh.	Jäsenhinta
FA I	24,-	18,-
FA II	30,-	22,50
FA III	40,-	34,-
FA IV	56,-	42,-
FA V	76,-	57,-
FA VI	68,-	51,-
FA VII	68,-	51,-
FAC	40,-	30,-

Seuran julkaisuja ei ole tarkoitettu myyntivarastoon mätänemään, vaan kulumaan käytössä! Ei ole hinnoilla pilattu. Osta omasi pois.

Jäsenhankinnat kätevimmin Anne Vikkulalta, os. Helsingin yliopiston arkeologian laitos, Meritullinkatu 1 A 4, 00170 Helsinki; Eeva-Liisa Schulzilta, os museovirasto PL 913, 00101 Helsinki tai Kristiina Korkeakoski-Väisäseltä os. Turun yliopisto, Arkeologian osasto, Henrikinkatu 2, 20500 Turku.

SEURAN JULKAISUJA MYY TIEDEKIRJA, OS. KIRKKOKATU 14,
00170 HELSINKI, PUH. 90-635 177