

# MUINAIS- TUTKIJA

3. 91



## S I S Ä L L Y S

Sinulle - Lauri Pohjakallio.....	1
Arkeologisen seuran kevätretki Kymenlaaksoon	
27.4. 91 - Mirja Miettinen .....	3
Suomen keskiajan arkeologian seura - Knut Drake .....	9
Professori Colin Renfrew in vivo - Kuinka arkeologia ja kielitiede kohtaavat? - Minna Lönnqvist.....	11
Arkeologiaa Suomessa - Lergas I. Markku Korhonen.....	12
Aarne Äyräpään matkapäiväkirjasta I.....	17
Kirjallisuutta.....	20
Saksittua.....	21



## SINULLE !

Tiesitkö, että Muinaistutkijan toimittajakunnan pitäisi olla sama kuin arkeologisen seuran jäsenistö. Kun lehden tarkoitus on levittää meille kaikille niin tärkeää tietoa - kaikkea sitä, mistä uskomme arkeologeille olevan hyötyä tai mistä meidän pitäisi olla tietoisia - olet Sinä hyvä lukija avainasemassa. Mittapuuna voit hyvin pitää sitä, mistä itse olet kiinnostunut. Kun tapahtuu jotain mielestäsi mielenkiintoista, niin älä jätä sitä vain omaksi tai suppean ryhmän tiedoksi. Soita tai pistä kortti Muinaistutkijan toimitukselle, niin me tiedotamme asian eteenpäin.

Julkaisuista tarvittavat tiedot saat lehden julkaisupalstatalta. Artikkeleita ei tarvitse kirjoittaa lehdessä julkaistavaan muotoon. Ne voivat olla vaikka käsin kirjoitettuja, kunhan ovat niin selkeitä, että toimitus osaa naputella ne haluttuun muotoon. Tämä koskee myös uutisia ja tiedonantoja.

Kaikesta helpoimmalla toimitus pääsee, jos teksti tulee sille mikron levykkeellä (korpulla) Word Perfect tekstinkäsittelyohjelmalla kirjoitettuna. Muita ohjelmia meillä ei ole, niin suotavaa kuin se olisikin.

Kiinnittäisin huomiota vielä sellaiseen seikkaan, että lehden palstoilla kysellään aina silloin tällöin erilaisia asioita. Kysyjillä on tavallisesti tarkoitus tehdä aiheesta kooste tai yhteenveto. Sillä on jo laajempaa mielenkiintoa. Mutta, Mutta! Taas sinua tarvitaan!

Usein ei pyydetä paljoa. Ja jos sinulla on kiire, voisit vastata vaikkapa vain sen, mikä on suoralta kädeltä muistissa. Sekin jo olisi rikka rokassa.

Tiedät kyllä mistä puhun. Jos et, niin muistutan. Viimeksi lehdessämme (Muinaistutkija 2.91) kaivattiin arkeologian termejä. Joitakin oli laitettu tiedustelun malliksi ja houkuttimeksi. Kaiken kaikkiaan vaivanäkösi muutaman

termin osalta olisi verraten pieni siihen nähden, että kysyjät tekevät saamistaan vastauksista yhteenvedon ja tulokset olisivat meidän kaikkien käytössä. Liitän mukaan vielä vastauslomakkeen mallin. Vastausten tulee olla perillä 31.10. mennessä!

Teeman puitteissa minua alkoi askarruttaa sellainen asia kuin "muinaisjäännösten inventointi < > muinaisjäännösinventointi". Jostain syystä viime aikoina ilmaantuneessa asioiden pelkistämisen vimmassa myös vanhat hyvät termit ovat saaneet rinnalleen uusia samaa tarkoittavia nimikkeitä.

Muinaisjäännösten inventointi tarkoittaa jonkun tavallisesti ennalta määrätyn alueen muinaisjäännösten toteamista ja luettelointia. Muinaisjäännösinventointi on sellaista muinaisjäännöksen inventointia. Mitä sitten mahtaakaan tarkoittaa? Voisi kai olla muinaisjäännöksessä havaittavien erikoispiirteiden luettelointia, kaivamista tai muuta sellaista, jolla on jo vanhastaan täsmällisempi nimi.

Vai onko sittenkään näin ?

Lauri

Termi	
Vastineet muista kielissä	
Termin sisältö	
Kirjallisuus- ym. viitteet	
<input type="checkbox"/> Käännä	Termin määrittely

Mirja Miettinen

## Arkeologisen seuran kevätretki Kymenlaaksoon

27.4. 1991

Kevään retkikohteeksi valittu Kymenlaakso ei merkillistä kyllä ole aikoihin ollut arkeologisten ekskursion mää-  
ränä. Länsi-Uusimaa, Varsinais-Suomi, Satakunnan etelä-  
osat ja Häme ovat sensijaan vakiintuneita retkeilykohteita.  
Kieltämättä ne ovat muinaisuutemme kannalta keskeisiä seu-  
tuja. Kymenlaaksossa on kuitenkin myös mielenkiintoisia,  
vaikka vähemmän tunnettuja kohteita, jotka lisäksi sijait-  
sevat sopivan ajomatkan päässä Helsingistä. Toivokaamme  
siis retkiä itään, itäiselle Uudellemaalle ja Kymenlaak-  
soon!

Retkipäivä valkeni kevyen pilvisenä ja hiukan viileänä.  
Kello yhdeksäksi kokoontui runsaat parikymmentä henkeä  
Eduskuntatalon alapuolella olevan Ruohonjuurikaupan vie-  
reen, josta tilausbussi lähti kello 9 kohti Kotkaa. Lauan-  
taiaamun väsymystä haihdutti tehokkaasti bussin hienouksiin  
kuuluva, vilkkaasti hyödynnetty kuuma- ja automaatti,  
josta sai kahvia, kaakaota ja sitruunateetä.

Mukana oli ilahduttavan laaja arkeologi- ja arkeologiaa eri  
tavoin sivuavien ikäluokkien edustus, alkaen Kymenlaakson-  
kin muinaisuuden parissa työtä tehneestä Huurteen Matista  
kolmevuotiaaseen Schuktzien kuopukseen.

Puoli yhdentoista tienoilla saavuttiin Kymin motellille,  
josta autoon nousi Timo Miettinen Kymenlaakson maakuntamu-  
seosta. Hän oli lupautunut opastamaan paikalliseille koh-  
teille ja kertomaan niistä.

Ensimmäisenä ohjelmassa oli Kymin Strukankallio, jossa

viime kesänä tutkittiin kaksi ilmeisesti varhaiseen rautakauteen ajoittuvaa hautaröykkiötä. Huomattavan arkeologisen merkityksensä lisäksi paikka jäi retkeläisten mieliin lähtemättömästi muistakin syistä.

Bussi kaarteli pientä maantietä, kapenevaa kylätietä ja lopulta tuskin henkilöauton mentävää tilustietä, jonka päässä talon pihassa oli kääntymispaikka. Aivan näin yksinkertainen asia ei kuitenkaan ollut. Ensin pihalta oli miesvoimin siirrettävä sivuun puunrunkopino, jotta bussi pääsi kaartamaan pihaan sähköpylvästä kaatamatta. Piha osoittautui lisäksi kääntymiseen liian pehmeäksi. Tässä vaiheessa ilmestyi talon portaille omistajiakin ihmettelemään varmasti ensimmäisistä ja viimeistä pihalleen eksynyttä bussia. Pääosa retkeläisistä lähti Timon johdolla kohti Strukankalliota, koska luottamus bussinkuljettajien kaikkivoipaisuuteen on yleisestikin vankkumaton. Muutamat tosin jäivät kiinnostuneina seuraamaan kuljettajan ylivoimaisen tuntuisen peruuttamisoperaation alkua. Viimeisten retkeläisten ehtiessä tuskin talon pihasta metsäpolun alkuun kuului tieltä kuljettajan ilmoitus, että bussi on jäänyt kiinni. Jokunen palasi paikalle; itse tuntien voimieni riittämättömyyden bussin irrottamiseen ja iloisen vastuuttomuuteni asiassa, kiirehdin minäkin katsomaan röykkiötä.

Metsäisten kallioiden laella oli matalia röykkiöitä, oikeammin röykkiöiden jäännöksiä, sillä melkein kaikkia oli tyyppilliseen tapaan aikojen kuluessa pengottu ja kiviä vieritetty kalliolta alas. Vaikka röykkiöiden sijainti oli "hiidenkiuasmainen", kallioiden laella, niiden koko ja ulkomuoto muistuttivat eniten matalia rautakautisia röykkiöitä ja latoomuksia. Kieltämättä itselleni mieleen tulivat monilukuiset pohjalaiset röykkiöt, jotka sijaitsevat pronssikauden lopun ja esiroomalaisen rautakauden rannankorkeuksian tuntumassa. Kalliomaastojen harvinaisuudesta johtuu, että ne ovat siellä pääasiassa moreenirinteillä tai harjan-teilla.

Erikoista Strukankallion tutkimuksessa röykkiössä oli isompien

pinta- ja reunuskivien alla oleva pikkukivien "alusta". Molemmista tutkituista rökkiöistä oli löytynyt palanutta luuta, toisesta lisäksi rautaveitsi, toisesta taas putki-kirves, kaksi helmeä ja kaksi rautaveitsen tai sirpin katkelmaa. Paremmin säilynyt rökkiö käsitti kaksi vierekkäistä kivilatomusta, jotka retkeläisten mielestä saattoivat muodostaa myös laivalatomuksen.

Strukanlallion rökkiöt ovat ensimmäiset varhaisen rautakauden hautalöydöt Porvoon itäpuoliselta alueelta, jolta ei ole tähän saakka tunnettu rautakauden alkupuolen asutusmuistoja. Tulevat tutkimukset muuttavat todennäköisesti ajanjakson asutuskuvaa täälläkin, kuten on käynyt mm. Satakunnassa ja Etelä-Pohjanmaalla.

Palatessamme rökkiöiltä odotti bussi peltotiellä kohdassa, johon se oli juuttunut. Kuvaan oli lisäksi ilmaantunut traktori kaivinkauhoineen sekä vaijeri, joiden avulla bussi vedettiin takaisin yli pehmeän juuttumiskohdan. Sillä aikaa kun sitä parannettiin lapioin, oksin ja puunrungoin, lähti osa joukosta hiljalleen kohti maantietä, kaiken varalta. Nautittuamme aikamme auringosta ja kevään ensimmäisistä sinivukoista lämpimällä rinteellä ilmaantui bussi näkyviin. Ei takaperin, vaan oikeaan suuntaan käännettynä. Olimme menettäneet kääntymisihmeen!

Paikalla seuranneet kokivat operaation aikana jännityksen hetkiä: kamerat valmiina odotettiin, kaatuuko bussi ojaan kyljelleen. Ei kaatunut, vaikka takapyörät olivat välillä pehmeällä ojanreunalla lähes tyhjän päällä. Suomalainen bussikuski oli jälleen osoittanut taitonsa.

Helpottuneina ja nälkäisinä jatkettiin Kotkaan, jossa ruokaa riitti vielä meillekin ravintola "Hamletissa". Käynti Kymenlaakson museossa jäi hyvin pikaiseksi ja suunnitelmat Karhulan itäpuolella olevien laivalatomuksen ja rökkiöiden katsomisesta jouduttiin hylkäämään kokonaan.

Seuraavana ohjelmassa oli kolme kivikautista asuinpaikkaa

Kymissä. Laajakosken alueen kivikautisten asuinpaikkojen pääosa löytyi 1960-luvulla Matti Huurteen inventoidessa Kymin kiinteitä muinaisjäännöksiä. Nikelissä ja Niskasuolla oli tehty kaivauksia, joissa oli löydetty mm. runsaasti tyyppillistä kampakeramiikkaa ja Niskasuolta kuuluisa ihmis-kasvoinen idoli "Homeros".

Pykinkoskella taas oli kaivauksia tehty 1980-luvulla, kun koskeen suunniteltu voimalahanke aiheutti tutkimukset. Hanke kuitenkin peruuntui, tavatonta kyllä, koskessa kun olisi ollut voimaa enemmän kuin monessa rakennetussa pohjalaisessa pikkukoskessa yhteensä. Kaivaukset jäivät kesken, eikä varoja alueiden siistimiseen löytynyt sen paremmin rahoittajalta kuin valtioltakaan. Sittemmin alueelle, tai ainakin sen osalle oli myönnetty kajoamislupa. Komealla rantatörmällä retkeläisiä odotti yllätys; upean koskimaisen lisäksi saatiin ihailta maanpuolelta hiekanotossa puhkaistua rantatörmän harjua, jossa parhaillaan liikehti kairavinkone. Aikamme mietimme jokaisen velvollisuutta puuttua muinaisjäännöksen tuhoamiseen. Matti muisteli kuitenkin kajoamislupa-asiaa, josta kukaan mukanaolijoista ei ollut varma. Niinpä täytyi tyytyä ketjuna katselemaan, joka sekin toivottavasti teki vaikutuksen. - Myöhemmin tarkastimme asian esihistorian toimistossa: paikalle on todella myönnetty kajoamislupa.



Pykinkosken viereen pääsimme bussilla, mutta Niskasuolle Timo varoitteli lähtemästä muuten kuin kävellen. Niinpä bussi kuljettajineen jäi kosken rannalle meidän lähtiessämme saappaat jalassa kohti Niskasuota.

Tosiasiassa olisimme varsin turvallisesti voineet tulla bussilla lähes perille, maasto kun on kuivaa kangasta. Kävely teki kuitenkin hyvää lämpimäksi muuttuneessa aurinkoisessa säässä, mäntymetsässä. Lisäksi reipas kävely toi paremmin mieleeni edellisen käyntini Niskasuolla 24 vuoden takaa. Toukokuussa 1967 olin nimittäin Huurteen Matin inventointiopissa Kymissä, jossa kuljimme viikon ajan Laajakosken maisemia.



Muistaakseni nykyisen kaltaista metsätietä ei Niskasuolle ollut, vain polkuja ja metsittynyt ajoura. Istuimme silloin maantien varressa ojan penkalla ja söimme eväitä ennen Niskasuolle menoa, kun Matti siinä ohessa keräsi ojaleikkauksesta nuorakeramiikkaa. Sitä ennen olin jo ihmetellyt arkeologin vaistoa, kun muistaakseni Pykinkosken silloin paljon nykyistä pienemmälle hiekkakuopalle tultuamme Matti suunnisti suoraan kuopan perälle ja otti noin vain hiekasta kampakeraamisen astian suipon pohjakappaleen.

Niskasuolle kuljimme silloin vanhaa komeaa kangasmetsää. Siitä oli nyt jäljellä vain rippeitä. Pääosa on aikojen kuluessa hakattu ja kasvaa nuorta puustoa. Niskasuon pieni hiekkakuoppa on sammaloitunut. Sen kaunistuksena on nykyisin useampia autoromuja ja muuta jätettä. Kuopan ympäristössä maasto on ehjää kangasta, jossa erottuu muutamia laakeita n. k. kodanpohjapainanteita. Lisäksi kankaalla on pienempiä "pyyntikuoppamaisia" painanteita. Niitä ei ole tiettävästi tutkittu, eikä asuinpaikan koko laajuuskaan liene tarkasti tiedossa.

Niskasuo on eräs todella harvinaisista ehjässä maastossa sijaitsevista kivikauden asuinpaikoista. Lisäksi paikalta on runsaasti kaivauslöytöjä. Alueen säilyttäminen ehdottomana I-luokan kohteena ja sen rauhoituksen turvaaminen vastaisuudessakin on eräs Kymenlaakson arkeologian tärkeimpiä käytännön tehtäviä. Itse en muista kaikkien maastovuosien ajalta kuin yhden muun, täysin ehjän ja ehjässä maastossa olevan kivikauden asuinpaikan, Purmon Myllykankaan myöhäiskampakeraamisen asuinpaikan.

Niskasuolta jatkettiin suorinta tietä kohti Kouvolaa ja retken viimeistä kohdetta, Valkealan Verlaa. Retkelle laadittu aikataulu oli kommelluksista huolimatta pitänyt yllättävän hyvin. Ennen Verlaa ehti yksi ja toinenkin torkahtaa, juoda kahvia tai kaakaota ja osallistua seuran kokoukseen, joka Annen mukaan oli ennätysmäinen.

Verlassa ihailimme viilenevässä illassa kosken yläpuolella, vastarannan kalliioseinämän kalliomaalauksia. Ne erottuivat kyllä paljain silminkin, paremmin toki kiikareilla, joita muutamilla oli matkassa. Elohopeanvilkkaar pikku-Schulzitz alkoivat tässä vaiheessa olla täysillä kierroksilla; heidät saatiin kuitenkin yhteisvoimin ja kiikarin avulla pidettyä maissa.

Valkealan kunta on pystyttänyt katselurannalle informaatio-  
taulun, jossa on maalauksista tehdyn peitepiirroksen pie-  
nennös ja runsaasti tekstiä. Maalauksissa on pääasiassa  
hirviä, muutamia ihmiskuvioita ja veneenkuvia, siis kal-  
liomaalausten tavallinen aihevalikoima. Verlan maalaukset  
ovat tavallaan kokonaisuus, havainnollisesti aivan veden  
ääressä ja erikoista kyllä myös katsojan tavoittamattomis-  
sa. Mahdollisuuksia päästä vesitse kuvien ääreen ei taval-  
liselle katsojalle ole. Vuolaassa virrassa veneestä käsin  
on peitepiirrosten teko ollut melkoisen hankalaa, puhumat-  
takaan itse maalausten teosta aikanaan. Vai onko ne tehty  
talvella jäältä käsin? Entä onko virta jäätynyt tuolta  
kohdalta?

Juuri kalliomaalaukset näyttävät herättävän loputtomasti  
kaikenlaisia kysymyksiä. Niistä useimpiin on vielä vaikeam-  
pi löytää varmoja vastauksia kuin esihistorian kysymyksiin  
yleensä. Kysyjä saa tyytyä olettamuksiin ja todennäköisyyk-  
siin.

Viimeiseksi katselimme pikaisesti Verlan ruukinmiljöötä,  
jossa kesäaikaan nykyisin on avoinna museo. Kauneimmilaan  
tämä oma erillinen vanha ruukinmaailma on varmasti tuomien  
ja sireenien kukkiessa kosken rannalla ja pääarakennuksen  
puistossa.

Kouvolan rautatieasemalla sanoimme Timolle kiitokset ja  
näkemiin ja ilman lisäseikkailuja saavuttiin Helsinkiin  
vähän jälkeen klo 20:n.



Knut Drake

## Suomen keskiajan arkeologian seura

Suomen historiaa ei voida kirjoittaa ilman keskiajan arkeologiaa. Tämä koskee varsinkin vaihetta 1150-1400, mutta monessa suhteessa myös myöhempiä aikoja. On useita asioita, joista asiakirjat ovat vaiti, mutta joista tietojaon saatavana arkeologian menetelmin. Hyvänä esimerkkinä tästä on Turku, missä arkeologinen kausi päättyy Turun paloon 1827. Kaupunkikaivauksissa tulee jatkuvasti esille materiaalia, joka kertoo miten turkulaiset rakensivat, toimivat ja elivät ennen paloa.

Keskiajan arkeologiaa on Suomessa harrastettu siitä lähtien kun K.A. Bomansson aloitti kaivauksensa Kökarin luostarissa 1867. Hänen työtänsä jatkoivat sittemmin Reinhold Hausen, Juhani Rinne, Ilkka Kronqvist ja monet muut. 1920-luvun lopulla yritettiin perustaa keskiajan arkeologian oppituoli Rinteelle Turun yliopistoon, siinä kuitenkin onnistumatta. Keskiajan kaivauksia ja rakennustutkimuksia ovatsuorittaneet taidehistorian tai esihistoriallisen arkeologian koulutuksen saaneet henkilöt. Keskiajan arkeologia omana tieteenalana on jäänyt kehittämättä.

Muussa maailmassa tilanne on toisin. Jopa Italiassa, jossa esineellisen kulttuurin tutkimus ensisijaisesti on painotunut antiikkiin ja renessanssiin, on nykyään 13 keskiajan arkeologian professuuria. Pohjoismaissa on varsinaisia oppituleja Lundissa ja Aarhusissa, mutta opetusta annetaan myös Kööpenhaminan, Oslon ja Uppsalan yliopistoissa. Kiinnostus keskiajan arkeologiaa kohtaan on Suomessakin ajan mittaan kasvanut. Turussa on aiheeseen liittyviä symposiu-

meja järjestetty 1981, 1984 ja 1987 ja Turun yliopistossa on viime vuosina hyväksytty useita opinnäytteitä, jotka ovat pohjautuneet keskiajan arkeologisiin löytöihin.

Viime vuoden alussa ryhdyttiin Turun maakuntamuseossa jälleen valmistelemaan keskiajan symposiumia, tällä kertaa Itämeren piirin linnatutkijoita varten. Valmistelujen yhteydessä huomattiin, että tällaisen kokouksen järjestäjänä olisi hyvä olla rekisteröity yhdistys. Ja näin syntyi Suomen keskiajan arkeologian seura maaliskuussa 1990.

Tässä vaiheessa seura keskittyy linnasymposiumin järjestelyyn. Syyskuun ensimmäisellä viikolla kokoontuu 56 tutkijaa kymmenestä maasta Turun Tammivalkamaan pohtimaan keskiajan linnojen tutkimukseen liittyviä ongelmia. Kokouksen järjestämiseksi seura on saanut avustusta opetusministeriöltä sekä Turun ja Hämeenlinnan kaupungeilta. Kokous on ensimmäinen laatuaan Pohjois-Euroopassa ja me toivomme, että se tulee elvyttämään linnatutkimusta alueella. Tämän alan tutkimus on pitkään ollut lamassa, mikä paljolti on johtunut Itämeren alueen poliittisesta tilanteesta. Rajojen nyt auettua voidaan toivoa tutkimuksenkin elyvän.

Selvittyään symposiumjärjestelyistä yhdistyksellä on tarkoitus toimia tieteellisen seuran tavoin. Järjestetään esitelmätilaisuuksia ja retkiä keskiajan tutkimuksen kannalta mielenkiintoisiin kohteisiin sekä harjoitetaan julkaisutoimintaa. Toiminnan tarkoituksena on keskiajan arkeologian tutkimuksen ja opetuksen edistäminen. Alan oppituolin aikaansaaminen on ensimmäinen päätavoite.

Jokainen asiasta kiinnostunut voi tulla seuran jäseneksi. Jäsenmaksu on 50 mk (opiskelijat 20 mk). Yhdistyksen osoite on Kalastajankatu 4, 20100 Turku. Lisätietoja antavat allekirjoittanut puheenjohtaja ja sihteeri Heljä Brusila, puh. 921-303300. Helsingissä voi ottaa yhteyttä varapuheenjohtaja Markus Hiekkaseen, puh. 90-40501.



Minna Lönnqvist  
Suomen Ateenan instituutti

## PROFESSORI COLIN RENFREW IN VIVO

### - KUINKA ARKEOLOGIA JA KIELITIEDE KOHTAAVAT?

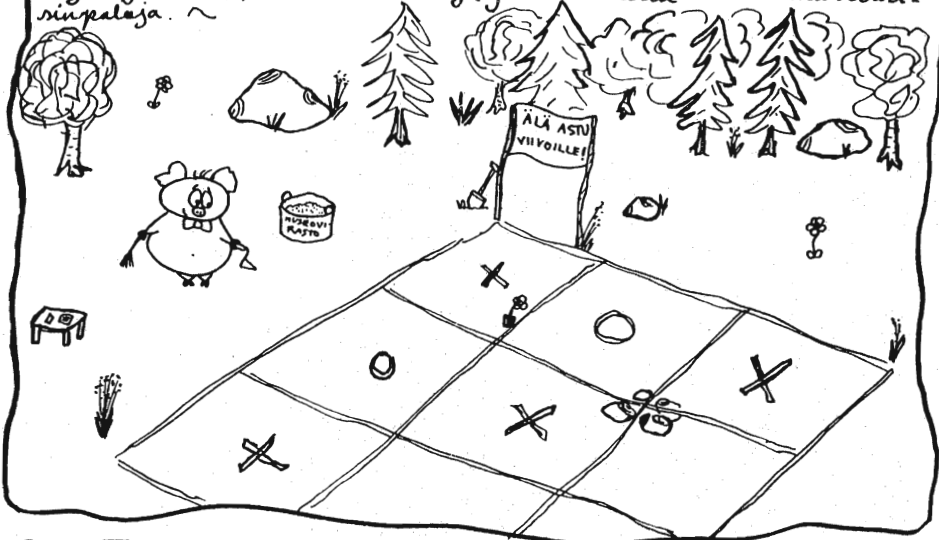
Suomen Arkeologisen Seuran "sukulaissielu" Ateenan Arkeologinen Seura vietti 22. pmä huhtikuuta 1991 tieteen juhlaa, sillä illan esitelmöitsijäksi oli saatu professori Collin Renfrew Cambridgen yliopistosta. Syynä Renfrewin läsnäoloon Kreikassa oli Ateenan yliopistossa seuraavana päivänä tapahtunut kunniatohtoriksi vihkiminen.

Renfrew - pitkä, brittiläisesti hieman punakka, silmälasipäinen, kaljuuntunut mies saapui hyvissä ajoin esitelmätilaisuuteen keskustellen sujuvasti kreikaksi paikallisten arkeologien kanssa. Kourassaan hän kantoi loppuunkulunutta vanhaa, hieman repaleista salkkua, jonka ulkonäkö viesti joko brittiläisestä pihydestä tai vaatimattomuudesta. Kuunneltuani pari hänen luentoaan päädyin jälkimmäiseen vaihtoehtoon: Renfrew oli kerrassaan sympaattinen persoona, nöyrä kaiken uuden ihmistä koskevan tietämyksen edessä.

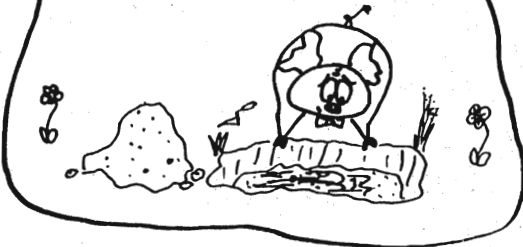
Arkeologisessa seurassa esitelmän aihe sivusi Renfrewin v. 1987 ilmestynyttä teosta "Archaeology and Language: The Puzzle of Indo European Origins". Teos on herättänyt eri puolillakeskustelua niin arkeologien kuin kielitieteilijöidenkin keskuudessa. Suomen muinaistutkimusta kysymys koskettaa erityisesti nuorakeraamisen kulttuurin syntyperää pohdittaessa; voidaanko Suomen vasarakirveskulttuurille etsiä indoeurooppalaisia juuria.

# Angeolookiaa Suomessa:

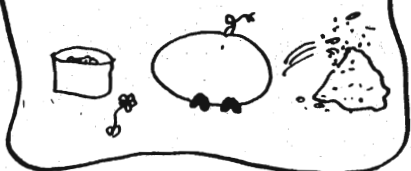
Alamulleuan Näljäkätälän harsinainen tarakenttäröykkiö-polttokealmisto ja mahdollinen muinainen auringipaikka; paikalla on jo keuaan rittien löydetty hiiliä, palaneita luunsiruja ja mustuneita kiviä sekä kvartsiinipaloja.



Angeolooki tutkii kaivantoa ja näin ollen hiilenpaloja, palaneita luunsiruja ja mustuneita kiviä. Mahdollinen tulisivien paikka. (Maa tummunutta)



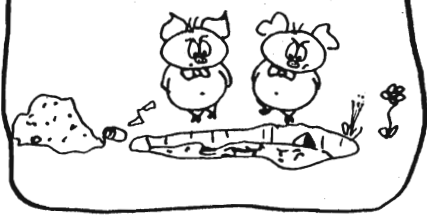
Angeolooki kaivaa ja löytää tummunutta maata, hiiliä ja palaneita luunsiruja sekä mustuneita kiviä. Teoria tulisivien paikasta vahvistuu hiljalleen. Paikalla on todennäköisesti palanut tuli keuaan rittien.



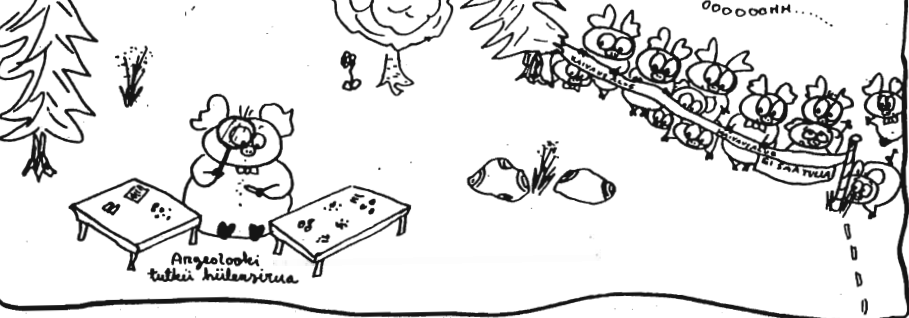
Yhähäntisistä löydöistä huomattavimmat: Hiiliä, tummunutta maata, palaneita luunsiruja, mustuneita kiviä, mahdollisia kvartsikaappimia ja melkein hiottu kivi.



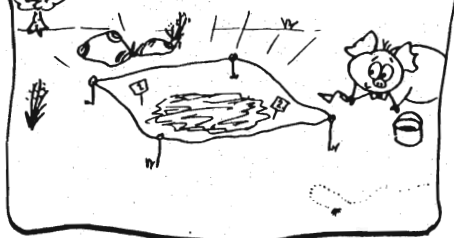
Teoria tulisivien paikasta käy hyvin ilmeiseksi, ja kritiikkiin todennäköistä on, että tuli on palanut keuaan rittien. Todisteina: hiiliä, palaneita luunsiruja ja mustuneita kiviä.



Intomaata sulottaessa löytyy lisää hiiliä, mustuneita keivisiä, palaneita luunsiruja ja mahdollisia kvartsi-kaasimia sekä pii-iskoksia. Sen saatio on ilmeinen ja uuden, maamme keiviskaustista historiaa valottavan löydetön tarkeys tuo paikalle taaajojen vilauksen hiilistä, luunsirusta, muneesta maasta.



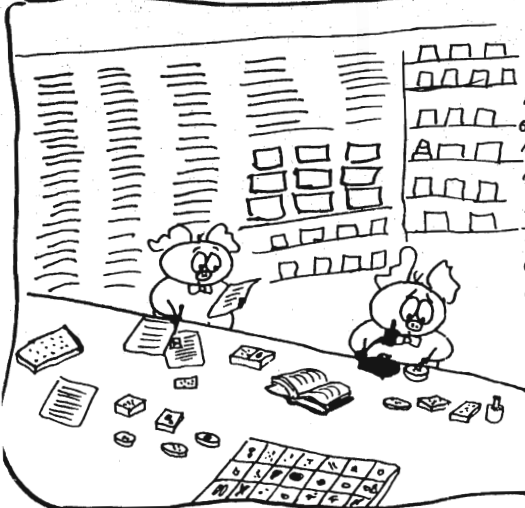
Punamullalla aiheuttama värjäymä paljastaa hautapaikan. Ympäristöstä löytyy myös hiiliä, luunsiruja, mustuneita keivisiä ja mahdollisia kvartsi-kaasimia.



Punamullaläiskästä löytynyt luu ja mahdollisesti kokonainen tarakaltan puolikar todistavatkin jo varsin pitkälle kehittyneistä hautausrikkaleista, joita mahdollistettiin jo yhteisössä, joka jätti jälkeensä rahoja merkkejä (hiiliä, luunsiruja, mustuneita keivisiä, kvartsi-kaasimia ym.)



-Kuvassa löydetön tennyt sankari seppi. Iittinen



Angeelookkia ei ole vain kaivamista, kaikki tiedolliset löydöt (hiilet, luunsirut, mustuneet möykkyt, mahdolliset kvartsi-kaasimet, palat ja muruset) on huolellisesti arkistoitava, säilytettävä, analysoitava, luetteloitava, kuvattava, haajattava, keuhkattava loogiseksi kokonaisuudeksi - järkevää ryhmään väriin, koon, ulkonäköön, luonteen, pituuden, painon ja leveyden mukaan.

Aikanaan tiedetään sitten enemmän siitä, kuka jätti jälkeensä (- milloin ja miten): hiiliä, luunsiruja, mustuneita keivisiä, tummunutta maata, kvartsi-kaasimia.....

Jatkoa sivulta 11

Ongelma indoeurooppalaisten alkuperästä on askarruttanut tutkijoita jo 1700-luvulta. Arkeologeista V. Gordon Childe ja Marija Gimbutas ovat Renfrewin ohella kehittäneet tunnetuimpia kysymystä koskevia teorioita tällä vuosisadalla. Vaikka Renfrew parinkymmenen vuoden takaisessa teoksessaan "Before Civilization" kritisoi vahvasti Childen diffusio-  
nivistista kulttuurikäsitystä, hän näyttää viime vuosina havainneen Childen indoeurooppalaistutkimuksessa arvokkaita näkemyksiä myös nykyaikaiselle. Childen indoeurooppalaisten alkukotiteorian hän kuitenkin hylkää, ja esitelmässään hän korosti torjuvansa myös Gimbutasin ns. protoindoeurooppalaisia koskevan kurgaaniteorian ja katsoi, ettei Etelä-Venäjän aroalueita voida pitää indoeurooppalaisten alkukotina.

Renfrew perusti esitelmänsä edelleen teoksessaan esiintyviin kielellisen muutoksen/vaihtuvuuden perusprosesseihin, jotka voidaan jakaa luonteeltaan 1) varhaiseen siirtolaisuuteen, 2) kielelliseen korvaavuuteen ja 3) jatkuvaan kehitykseen. Erityisesti ns. kielellisen korvaavuuden/ syrjäyttämisen mallien avulla Renfrew pyrkii pääsemään muinaisten indoeurooppalaisten juurille. Mallit edustavat tekijöitä, joiden katsotaan kussakin tapauksessa toimineen ratkaisevina tai viitoittavina uuden kielen syrjäyttäessä entisen kielen:

- 1) Demografia/toimeentulo: esim. maanviljelyksen leviäminen
- 2) Lingua franca: kaupan mukana leviäminen
- 3) Hallitseva eliitti: eliitin korvautuminen uudella eliitillä
- 4) Systeemin romahtaminen: varhaisen valtakunnan häviö periferian kielen siirtyminen kaskustaan

Uuden, hyvin spekulatiivien, hypoteesinsa tueksi Renfrew on ottanut indoeurooppalaisten alkuperätutkimuksessa ensimmäisen selitystavan eli demografia/toimeentulo -vaihtoehdon. Verrattessa varhaisten viljalajien domestikaatiokehitystä ja



viljalajien leviämistä uusiin perinnöllisyystieteen alalla tehtyihin DNA-tutkimuksiin päästään mielenkiintoiseen kuvaan.

Kyseisten vertailujen avulla Renfrew päätyy Lähi-itään, jossa neoliittiset yhdyskunnat Jeriko, Catal Hüyük ja Ali Kosh näyttelivät kielten alkuperätutkimuksessa uutta keskeistä osaa. Renfrew ehdottaa varhaisten viljalajien domestikaatiokehityksen ja lajikkeiden leviämisen perusteella, että Jeriko olisi seemiläis-haamilaisten kielten alkuperäisaluetta ja Catal Hüyük sekä Ali Kosh puolestaan indoeurooppalaisten syntykotipiiriä. Näin pitkälle vievään johtopäätökseen Renfrew ei vielä teoksessaan päätenyt, joskin hän uumoili indoeurooppalaisten alkukodin sijoituvan itäiseen Anatoliaan. Seemiläisten alkukodin hän sijoitti vielä perinteisen käsityksen mukaisesti Arabiaan.

Tukea Renfrew etsi hypoteesilleen uusista DNA-tutkimuksista, jotka avaavat näköaloja ihmisen kehityksen, liikkuvuuden ja leviämisen seuraamiseen myös arkeologiassa. Pohjana on ruotsalaisen Svante (sukunimi on toimitukselle lähtetetyssä tekstissä epäselvä) tutkimus, jossa tämä onnistui eristämään ja kloonamaan DNA-näytteen vuoden ikäisen kuolleen egyptiläisen 4500 vuotta vanhasta muumiosta. Koska DNA on elämän perusmolekyyli, se kantaa elävän organismin luonteen määräävää geneettistä informaatiota, joka avaa tien ihmissuvun menneisyyden tutkimukselle. Renfrewin esittämät DNA-tutkimukset osoittavat, että ihmissuvun lähdettyä liikkeelle Afrikasta, leviämisprosessi siirtyi vähitellen Lähi-itään, joka toimi jonkinlaisena siltana Eurooppaan ja Aasiaan.

On huomattava, kuten Renfrew itsekin toteaa, ettei kielellistä levintää ja geneettistä perintää voida samaistaa. Kuitenkin hypoteesi viljalajien domestikoinnin, ihmissuvun leviämisen ja kielellisen (epäselvä sana) alkupäästä Lähi-idässä tuntuu kiehtovalta. Renfrewin kieltä koskeva hypoteesi koskettaa tiukasti rajattuna vain indoeurooppalaisia ja seemiläis-haamilaisia kieliä - muiden kieliryhmien

kehitys jää siinä enemmän tai vähemmän avoimeksi. Hypoteesissa on huvittavinta se, että Renfrewin karttojen nuolet ovat Childen tapaan suuntautuneet Lähi-idästä Eurooppaan, "ex oriente lux", näkemys, jota vastaan Renfrew patikymmentä vuotta sitten lähti kiivaasti taistelemaan, on taustalla uusiutuneessa muodossa. Tässä uudessa muodossa neoliittisen Lähi-idän merkitys kulttuurimme kehtona on nousut vanhassa teoriassa vallinneen pronssikautisen Lähi-idän tilalle.

Ateenan yliopistossa pitämässään vihkiäisesitelmässä Renfrew käsitteli arkeologisesta näkökulmasta vanhaa ongelmaa; keitä halleenit olivat? Samaa kysymystä hän on pohdiskellut myös em teoksessaan "Archaeology and Language". Renfrew katsoo, että kreikkalaisten tulon pohtiminen ei ole arkeologisesti mielekästä ennen lineaari B -tekstien ilmestymistä; jos kreikkalaisuus yhdistetään kieleen niin ennen todisteita kielen olemassaolosta on turha pohtia keitä kreikkalaiset olivat.

Kreikan arkeologisessa materiaalisissa voidaan kuitenkin Renfrewin mukaan havaita selviä jatkuvuuden piirteitä aina 6000:een eKr. Jatkuvuuden peruselementit ovat näkyviä, eivätkä satunnaiset korvaavuudet materiaalisissa jäämistössä ole vaikuttaneet kuin mariginaalisilla alueilla.

Suomen arkeologiassa voidaan jatkuvuusteoriaan viitaten myös kysyä, onko mielekästä esittää, että suomalaiset tulivat kampakeraamisen kulttuurin myötä Suomeen, vaikka materiaalisissa jäämistössä olisikin havaittavissa jatkuvuutta, DNA -tutkimukset Suomen harvoista kivikautisista luunäytteistä voisivat antaa kuitenkin uusia näkymiä myös jatkuvuusteoriaan. Voidaanko nuorakeraamista kulttuuria pitää vain mariginaalisena materiaalisen kulttuurin korvautumisjaksona? Miten kyseinen jakso on selitettävissä kielellisen tai etnisen jatkuvuuden kannalta? Voidaanko puhua suomalaisesta esineistöstä tai suomalaisesta esineiden valmistuksesta ennen kielitieteellisiä tai antropologisia todisteita suomalaisten läsnäolosta? Eikö olisi turvallisempaa käyttää "paikallista esineistöä" tai "paikallista valmistetta".



## Aarne Äyräpään matkapäiväkirjasta I

Mirja Miettinen on lähettänyt Muinaistutkijan toimitukselle valokopioita Aarne Äyräpään yli puoli vuosisataa vanhoista matkapäiväkirjoista. Ne ovat senaikaista arkeologin arkea, jossa on paljolti tuttua siitä huolimatta, että lähes kaikki on tähän päivän menessä muuttunut.

### Matkapäiväkirja

virkamatkasta, jonka allekirjoittanut Muinaistieteellisen Toimikunnan määräyksestä elok. 27 p.-syysk. 25 p. v. 1935 teki alempana mainittuihin pitäjiin Hämeen ja Vaasan lääneissä, sikäläisillä muinaislöytöpaikoilla tutkimuksia suorittaakseen.

- Elok. 27.p. Lähtö Helsingistä klo 11.15 Tampereen kautta Ruovedelle, jonne saavuttu klo 19.30.
- Elok. 28.p. Matka Salonsaaren kivikauden löytöpaikalle, joka kartoitettu ja valokuvattu. Iltapäivä käytetty Ruoveden museossa olevien kivikauden esineiden piirtämiseen. Lähdetty Ruovedeltä klo 19.40 laivalla Virroille, jonne saavuttu n. klo 23.40.
- Elok. 29.p. Linja-autolla Virroilta Alavudelle. Ojalankankaan kivikauden löytöpaikan tarkastus. Käynti Alavuden Sepposen kivikauden asuinpaikalla, joka tarkastettu alustavasti ja valokuvattu. Valmistuksia kaivauksia varten. Kiviesineostoja.
- Elok. 30-31.p. Kaivauksia main. Sepposen kivikauden asuinpaikalla.

- Syysk. 1.p. Matka takaisin Alavuden asemalle. Sieltä linja-autolla Lapuan pitäjän Tiistenjoen kylään. Perillä Myllymäen kivikauden löytöpaikan alustava tarkastus sekä valmistukset kaivauksia varten, joihin sunnuntain takia vasta seur. päivänä saatettiin ryhtyä.
- Syysk. 2-3.p. Tutkimus main. Myllymäen kivikauden löytöpaikalla (sateen pahoin häiritessä).
- Syysk. 4.p. Matka linja-autolla Lapuan asemalle ja sieltä junalla Kolpin asemalle, josta jatkettu linja-autolla Neder-Lappforsin kylään Ähtärin pitäjässä, minne saavuttu n. klo 16.00. Alustava tarkastus Kvarnabban kivikauden löytöpaikalla ja valmistuksia kaivauksia varten.
- Syysk. 5.-7.p. Kaivauksia main. kivikauden löytöpaikalla.
- " 8.p. Sunnuntai. Sadepäivä. Käynti Ähtävän Neder-Lappforsin kylän Ormharjulla, Svibackenilla ja Sjöbackenilla kiinteitä muinaisjäännöksiä katsomassa ja valokuvaamassa.
- " 9.-12.p. Kaivauksia ja kartoitusta edellämäin. Kvarnabban kivikauden asuinpaikka-alueella (sadehäiriöin).
- " 13.p. Lähtö Ähtävän Nederlappforsin kylästä linja-autolla n. klo 7.30 Pietarsaareen. Siellä toimitettu Ähtävän kaivauslöydöt rahtiin. Pietarsaaresta linja-autolla klo 12.00 Vöyriin, jonne saavuttu n. klo 15.00. Käynti Vöyriin Gulldyntin rautakauden löytöpaikalla, alustavat työt kaivauksia varten (sateen häiritessä).
- " 14.p. Kaivauksia Vöyriin Gulldyntin rautakauden asuinpaikka-alueella, mikäli sade salli.
- " 15.p. Sunnuntai. Tarkastusmatka Mustamäen Latjinelidenin-Läggpeltokankaan-Läggpeltin hautaraunio-alueelle kirjailija Jacob Tengenin opastamana.
- " 16.-18.p. Kaivauksia jatkettu Gulldyntillä, sateen häiritessä.
- " 19.p. Matka vuokra-autolla Vöyristä Isonkyrön kapalaisvirkataloon. Neuvotteluja Isonkyrön kotiseutu-yhdistyksen puheenjohtajan toht. Väinö Airon ja sihteerin pastori Lauri Rauramon kanssa sen johdosta, että main. yhdistys aikoo lunastaa Leväluhdan muinaislöytöpaikan muinaismuistona säilytettäväksi. Käynti Orismalan kylän Leväluhdassa pastori Rauramon ja maanomistajan kanssa. - Matkustettu iltajunalla Laihialle.
- " 20.p. Sadepäivä. Tarkastuksia Laihian kirkonkylän "Vallin" l. Kiimakankaan hautaraunio-alueella, missä huomattu muinaisjäännöksiä vahingoitetun. Valokuvausta. Alustavia töitä kaivauksia varten.
- Syysk. 21.p. Tutkittu hautaraunio n:o 7 Laihian kirkonkylässä n.s. Kiimakankaalla.
- Syysk. 22.p. Sunnuntai. Käynti hauta- ym. raunio-alueella Laihian kirkonkylän latvassa Riitasuon sekä Heinän ja Sillanpään talojen seudulla, sekä

- Syysk. 23.p. "Vallin" etäisimmillä raunioilla. Tutkittu hautaraunio 6a Laihian pitäjän kirkonkylässä Kiimakankaalla. Kartoitettu raunioiden 6 ja 7 lähiympäristö.
- Huom. Syysk. 20.-23. p. suoritettut tutkimukset tapahtuivat Etelä-Pohjanmaan historia-toimikunnan laskuun. Aikomuksenani oli vielä jatkaa saman toimikunnan kustannuksella matkaani kiinteitä muinaisjäännöksiä tarkastamaan tamaan Pirttikylään ja Närpiöön, mutta Isonkyrön Kotiseutu-yhdistykseltä sain puhelimitse tiedon yhdistyksen Kansallismuseota varten talteen ottamasta kansainvaellusajan rengasmiekan ponnesta, joka oli löydetty Isonkyrön Ulvilan kylästä. Tämän ilmoituksen johdosta pidin välttämättömänä palata Isonkyröön tarkastamaan Kansallismuseon puolesta tätä uutta tärkeätä löytöpaikkaa. Matakakulujen korvaus ja päivärahat on laskettu, kuten 20-23 p. olisi poikettu syrjään yksityisasiain tähden, niinkuin matkustussäännön 5 § edellyttää, ja 24.p. taas jatkettu virkamatkaa.
- Syysk. 24.p. Matka kansainvaellusajan löytöpaikalle Isonkyrön Ulvilan kylän Rinta-Ulvisen taloon. Kartoitus, valokuvaus ja pintatutkimus perillä. Sateitten vuoksi oli savimaa löytöpaikalla niin lionnut, että kaivaukseen ja maan seulomiseen ei saattanut ryhtyä. Illalla aloitettu matka Helsinkiin.
- Syysk. 25.p. Tulo Helsinkiin klo 8.00 aamulla.

Syysk. 4.-23.p. oli mukanaanai matkalla harjoittelijana ylioppilas C.F. Meinander, jonka matkakulut ja suureksi osaksi myös päivärahat Etelä-Pohjanmaan historia-toimikunta kustansi.

Helsingissä, lokak. 8 p. 1935  
Aarne Äyräpää

M. P. N. 95/269 1935

Jatko 8/10 - 35

### Matkapäiväkirja

virkamatkasta, jonka allekirjoittanut Muinais-  
tutkijain Toimikunnan osastajohtaja eläk. 27 p. -  
syysk. 25 p. v. 1935 teki alempana mainittuihin pri-  
stajien Hämeen ja Vaasan läänneihin, sikäläisillä  
muinaislöytöpaikoilla tutkimuksia suorittamaan.

Eläk. 27 p. Lähtö Helsingistä klo 11.5 Tampereen kautta Raave-  
delle, jonne saavuttiin klo. 19.30.

## KIRJALLISUUTTA

Kalevalaseuran vuosikirja 69-70, Inkerin teillä, sisältää seuraavat esihistoriaa käsittelevät artikkelit: Pirjo Uino: Inkerinmaan arkeologiasta, ss. 124-134; Saulo Kepsu: Inkereen nimistön ja asutuksen vaiheita, ss. 149-166; Heikki Kirkinen: Merjasta Mikkeliin. Kadonneen sukukansan jäljillä, ss. 242-265.

Janne Vilkuna: Viitasaaren Jousi. Keski-Suomea ja keskisuomalaisia VI (Keskisuomalaisen osakunnan /Helsingin yliopisto/ 60-vuotis juhlaulkaisu) ss. 63-82. Jyväskylä 1991.

Anja Sarvas: Pyhtään ja Ruotsinpyhtään esihistoria. Loviisa 1991.

Savonlinnan maakuntamuseon julkaisu SIHTI 1 sisältää mm. seuraavat artikkelit: Juhani Grönhagen, Martti Koponen, Hannu Poutiainen: Arkeologiset kenttätöet Etelä-Savossa vuonna 1990, ss. 5-13; Juhani Grönhagen: Astuvan ukko -meripihkalöytö Ristiinan Astuvansalmelta, ss. 15-18; Martti Koponen: Raudansulatusuuneista ja niiden muotoon vaikuttavista tekijöistä, ss. 19-24; Jukka Moisanen: Tutkimuksia Kerimäen kivikautisilla asuinpaikoilla, ss. 25-32; Kimmo Seppänen: Nykykasvillisuus Savon lounaiskolkkan varhais historian vallottajana, ss. 63-76; Timo Jussila: Puumalan muinaisjäännösinventointi vuonna 1990, ss. 77-78; Taisto Karjalainen: Valtatien 5 inventointi- ja fosfaattitutkimus välillä Kinnari-Nuutilanmäki, ss. 79-80; Martti Koponen: Etelä-Savon kansanomaisen raudanvalmistus: Tietoja vuosien 1989-1990 tutkimuksista, ss. 85-87.

Finskt Museum 1990:ssä on seuraavat arkeologianaiheiset artikkelit: Marianne Schauman-Lönnqvist: Ella Kivikoskis tryckta skrifter, ss. 5-13; Tapio Seger: Ten Thousand Years of Finnish Prehistory. A Tentative Calibration of the Earliest Radiocarbon Dates, ss. 14-23 ; Milton Nunez: On the Food Resources Available to Man in Stone Age Finland, ss. 24-54; Pirkko-Liisa Lehtosalo-Hilander: Le Viking finnois, ss. 55-72; Tuija Rankama: Pata och stalotomt. Två nya fornlämningskategorier i Utsjoki, ss. 73-86; C.J. Gardberg: Olof af Hällström, 151-153.

Anja Sarvas: Katsaus Mäntsälän esihistoriaan. Mäntsälän historia I, ss. 69-98. Jyväskylä 1991.



## Viikinkiajan kalmistosta uurnalehto turkulaisille

Katariinan kirkonmäeltä perataan hautilöytöjä

**Turku**  
*Helsingin Sanomat*

Turussa on tämän kesän aikana tehty merkittäviä hautilöytöjä viikinkiajalta ja ristiretkiajalta. Vanhasta kalmistosta on löydetty runsaasti esineitä sekä jääneitä vaatteista ja muista tekstiileistä.

Katariinan kirkonmäellä, joka ennen tunnettiin Kaarinan kirkkona, tehdään arkeologisia pelastuskaivauksia. Turun seurakunnat haluavat pappilan takaisen alueen käyttöönsä. Jatkuvaa haustaamaan pulaa potevat seurakunnat haluavat rakentaa 1000–1150-luvuilla käytössä olleen vanhan kalmiston paikalle uuden hautausmaahan.

Kaivauksia johtavan tutkija **Henrik Asplundin** mukaan vanhan kalmiston olemassaolo on ilmeisesti tiedetty pitkään ja se on säilynyt, koska vanhaa hautapaikkaa on kunnioitettu. Kalmiston vierestä sen sijaan löytyi merkkejä asumuksista ja elämästä sekä keskiajalta että historialliselta ajalta.

Turun maakuntamuseon johtajan **Osmo Rinta-Tassin** mukaan on valitettavaa, että Katariinan kirkonmäen kaltaista vanhaa historiallista miljööä voidaan säilyttää. Vanhan kalmiston kohdalla on Rinta-Tassin mielestä päädyt-

ty kuitenkin hyvään sovitelluratkaisuun. Kalmiston paikalle tulee uurnalehto, johon vainajat haudataan anonyymeinä.

Kaivauksissa löydetty haudat sijoittuvat aikakaudelle, jolloin Suomessa oliin siirtymässä vanhasta polttohautauksesta kristillisaikuteeseen polttamatta haustaamiseen. Menneiden polttohautausaikojen peruna vainajat haudattiin yhä puuvissaan ja korusään ja he saivat usein myös muita esineitä hautaansa.

Suomesta löydetty myöhäisrautakautinen esineistö kiinnostaa myös ulkomaisia tutkijoita. Esimerkiksi Skandinaviassa tuon aikakauden esineet ovat erittäin harvinaisia, koska maissa on siirtynyt esineettömään hautaamiseen Suomea aikaisemmin.

Katariinan kirkonmäen kaivauksissa on tutkittu tähän mennessä kymmenkunta hautaa. Mielenkintoisimpia ovat olleet kauppiamiehen ja kahden naisen haudat. Niissä on ollut runsaasti puukeutumiseen liittyviä esineitä ja koruja sekä kauppiamiehellä vaakkupit, punnuksia ja hopearaha. Jäännöksistä on pystytty selvittämään että kauppiamiehellä on ollut tummansininen viitta sekä turkispussi, jossa vaakukuppeja on pidetty.

joen lähellä olleita hautoja. Niistä ei enää löytenyt vainajien jäännöksiä, mutta runsaasti punamultaa ja mm. meripihkauruja.

Vainajien peittäminen elämää symboloivaan punamultaan kertoo, että ihmisen olemisen peruskysymys, ajallisuuden ongelma oli tuttu. Meripihkakouru taas todistavat Itämeren piirissä laajalle ulottuneista ja väkintuneista tavaravaihtosuhteista.

Siinä kulttuurissa oli siis jo kehittynyt käsitysten ja kontaktien verkko niin henkissensä kuin materiaalisessakin todellisuudessa. Jo tämä tieto antaa paikalle aivan uuden ulottuvuuden. 1800-luvun peruja oleva mylly onkin äärettömän nuori, mutta yhtä kaikin olennainen lenkki maise-massa keskeytyksellä eläneessä kulttuurissa.

Maisema alkaa elää ajassa, monikerroksellisenä jatkuvuutena, ja

Lääninraha mahdollistaa atk-rekisterin

## Maan laajin muinaisjäännösten kartoitus käynnissä Etelä-Savossa

Tänä kesänä käynnistyi maan suurin muinaisjäännösten kartoitus- ja tutkimusprojekti Etelä-Savossa. Projektin mahdollisti läänin kehittämISRaha, jota Savonlinnan maakuntamuseo sai kehävällä lähes 200 000 markkaa. Lisäksi Mikkelin läänin liitto on tukenut tämän vuoden inventointia 50 000 markalla.

Projektiin liittyy maakuntamuseo tekee läänin muinaisjäännöksistä atk-rekisterin, joka on tarkoitettu viranomaisen, maankäytön suunnittelijoiden ja maanomistajien käyttöön. Myös kuntakohtaisen, ajan tasalla olevan muinaisjäännösluettelon julkaiseminen kuuluu suunnitelmiin ensi vuonna.

Atk-rekisteri helpottaa etenkin maankäytön suunnittelijoiden tiedonsaantia. Mitä aikaisemmassa vaiheessa perusselvitys tehdään, sitä vähemmällä muutoksilla kaavoituksesta selvittään.

Jos alue on tarkastettu ennen tielinjan, rakennuspaikan tai soranottoalueen myöntämistä, voidaan useimmissa tapauksissa neuvotella rakennushankkeen sijainnista. Samalla vältetään rakennustöiden keskeyttäminen ja jäännöksen tuhoutuminen. Lain mukaan rakennuttaja joutuu tällaisessa tapauksessa korvaamaan muinaisjäännöksen tutkimiskulut.

Vastaavan tyypistä maankäyttöalueille suunnattua hanketta ei Suomessa ole aikaisemmin tehty. Työtä tehdään lääninhallituksen toivomuksesta myös missä Mikkelin läänin kunnissa, jotka kuuluvat Päijät-Hämeen seutukaavaliittoon.

Kenttätoita tehdään syyskuun loppuun muun muassa Jorjoissa, Kerimäen saarennolla, Heinävedellä, Kangaslammillä, Juvalla ja Mikkelin ympäristössä. Kenttätoiden yhteydessä voi inventoivaa alueen kaikaista muinaisjäännöksistä ilmoittaa joka projektisihteerin Leena Lehtiselä maakuntamuseon tai alueella liikkuvalla arkeologille.

ITÄ-SAVO 3.7. -91

HELSINGIN SANOMAT 9.7. -91

houkuttelee jatkamaan matkaa.

Aivan Aurojen varresta löytää suurusuuntaisempiakin muinaisusuden merkkejä. Tällä kohtaa museotieksi suojellun vanhan Hämeen Härkätien varrella sijaitsee Vanhanlinnan linnaruvi, jota lie-nee ensi kerran varustettu jo pronssikaudella 1000-500 eKr., ja uudelleen rautakauden moninaisissa melksissa.

Retkellä voi jatkaa vaikka Turun Korjoisin, kaupungin kyljessä joen pohjoisrannalla sijaitsevalle kauniille niemelle. Siellä näkyy Turun ensimmäisen kirkon ja piispantalon esiinkaivettuja perustuksia 1200-luvulta. Paikalla

on kuitenkin asuttu jo aiemmin.

Ollaan siis paitsi Turun, myös historian liepeillä. Vastarannalla näkyvä tuomiokirkon torni on jo historian maailmaa, sitä missä haudoilla on nimet.

Ja historiaa on Turussa moneneen lähtöön. Mutta olisiko ilman Kukkarkoskenkin nimettyä vainajia?

Koskimaisen idylli antaa Turkuun aivan uutta perspektiiviä ja päinvastoin. Ei löytenyt mahtavaa hautamonumenttia mutta löytyi kokonainen maisema, ja kulttuurin jatkuvuus siinä.

EERO OJANEN

## Liedon Kukkarkoskelta löytyvät kampakeraamisen kauden näyttävimät hautapaikat

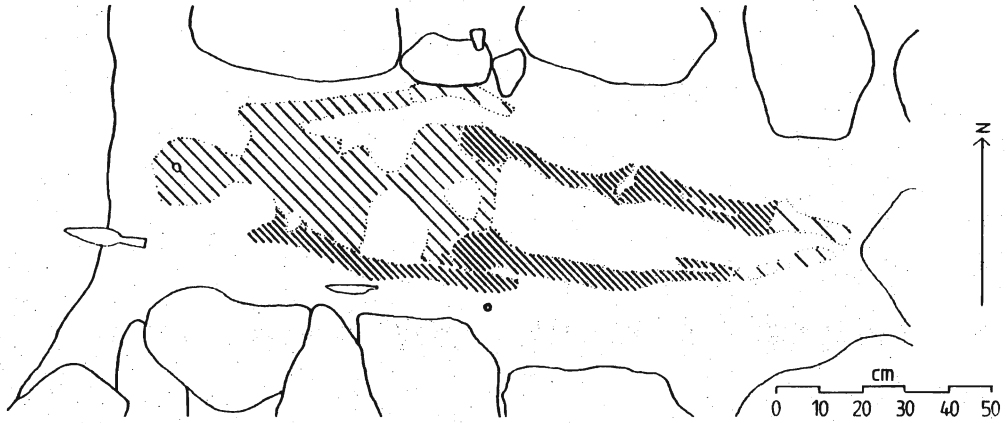
Tietomme muinaisuudesta perustuvat paljolti arkeologien tutkimiin hautilöytöihin. Mutta mitä vanhimmista haudoista on jäljellä?

Museoviraston mukaan näyttävimpään kivikauteisiin hautapaikoihin kuuluu Aurojen varressa sijaitseva Liedon Kukkarkoski, jonka vanhimmat löydöt ovat kampakeraamiselta ajalta noin 3000 eKr.

Paikan löytääkin helposti: Liedon asemalta käännytään Vihtalaan ja edelleen kirkonkylään vievälle tielle. Kohta joen ylittävän sillan jälkeen näkyy kaunis koskimaisema vanhoine myllyineen ja kävelysiltoineen.

Näkemisen arvoinen paikka, mutta missä haudat? Jos niistä on jätetty maanpinnallisesti merkkejä, ne ovat hävinneet myöhempien kulttuurien myötä.

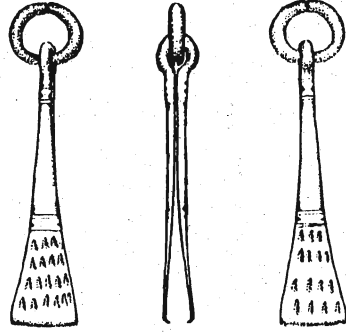
Hautaminen oli kuitenkin merkittävä toimi. Tietöiden yhteydessä tutkittiin 1970-luvulla



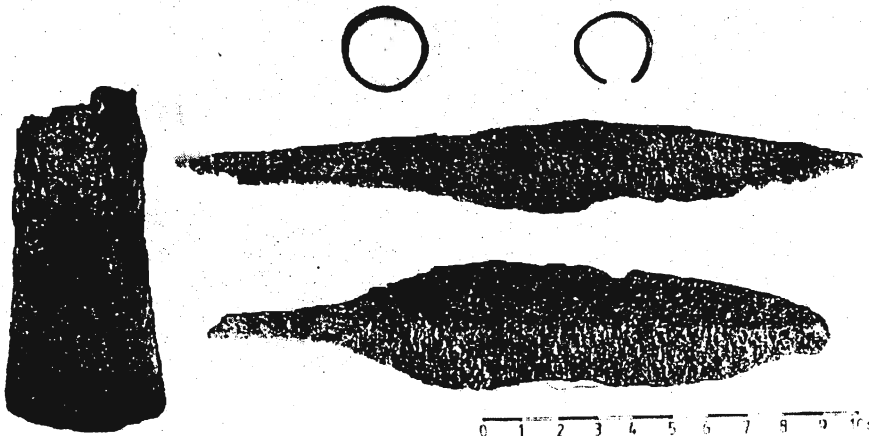
Vain varjo, keihäs, puukko ja sormus jäivät jäljelle rautakauden miehestä.



Kaakkurin röykkiöt tutkittiin pelastuskaivauksina rakentamisen tieltä.



Rautakauden miehen karvanpoistopinsetit.



Vestestä roomalaisajalta noin 150 jKr: kirves, keihäs, veitsi ja sormukset.



Oulun Kaakkurin hautalöytö antaa uusia viitteitä

Suomen asutuksesta rautakaudella

# Asuttiinko Pohjanlahden perukoilla jo ajanlaskun alussa?

Jorma Korhonen

Vain varjo hiekassa ja viereillä ruosteensyömä keihäs, veisi ja sormus. Muuta ei ole jäljellä miehestä, joka Rooman suurvaltakaudella, joskus 100–400 jälkeen Kristuksen syntymän kuoli ja haudattiin kiviröykkiön pienen pienelle Perämeren saarella.

Mies lepäsi haudassaan lähes 2 000 vuotta. Sinä aikana maa kohosi niin, että kun maanruskeaksi varjoksi hainut mies löydettiin 1986, hänen ympärilleen oli kasvanut Oulun kaupunki.

Kaakkurin lähiön kiviröykkiökalmisto kaivettiin esiin kahtena seuraavana kesänä. Löytöjä tutkittiin ja konservoitiin vuosikausia. Työ valmistui äskes, ja tulos yllätti:

Löytö vahvistaa oletusta, että myös Suomen pohjoiset rannikot olivat rautakaudella, ajanlaskun ensi vuosasadalla, asuttuja ja niillä kukoisti maanviljelyn nojanant "korkeakulttuuri".

Nykytiedon mukaan pysyvä asutusta oli vain etelän rannikoilla eikä Pohjois-Suomessa ollut lainkaan väkintuneita asukkaita. Koko Suomen asuttuina – paikoilleen asettuneen rannikkoväestön selän takana – eläi niinä aikoina vaellelevaa esisaamelaisia pyyntikansaa, "ihmeen viljelejä, viheliäisen köyhä fennejä, rauhassa jumalilla ja rauhasa ihmisillä", kuten roomalainen historioitsija Tacitus Germaniassaan 98 jKr kertoo.

Kaakkurin kalmistolöytö on Pohjois-Suomen riikkain. Se on verrattavissa Louisa-Suomen rautakauteen hautoihin, jotka ovat maan historian tutkimukselle keskeisiä.

Hautausmaista ja esineistä päätellen kalmisto oli käytössä satoja vuosia ajanlaskun alusta kansainvaellusajan lopulle, 500 jKr seuduille. Maan kohoaminen oli silloin nuuttanut hautaasaaren kaapeksi niemeksi, joka pisti mereen Oulujokisuulle.

Museoviraston esihistorian toimiston v.a. päällikkö **Paula Purhonen** luonnehti Kaakkurin hautaa hyvin merkittäväksi: "Kokonaan, kauan käytetty kalmisto antaa vahvoja todisteita paikallaan pysyneestä asutuksesta. Kuva rautakauden kulttuurin alueen laajuudesta on aikaisemmin luotu etupäässä kalmistojen levinneisyydestä."

Kaakkurin hauta ei kuitenkaan anna tyytiä varmuutta siitä, että Perämeren rannalla on ollut pysyvä asutusta kansainvaellusten ajan. Näyttöjä on vähän. Tornion Rakanmäestä paljastui äskettäin metsäojitukseen asuincentti, jota alustavien tutkimusten mukaan käytettiin ajanlaskun alun tienoilla noin vuoteen 400 jKr. Sen lisäksi on vain Kemijärven Jutulinsareasta löydetty asuinpaikka.

## VAIKUTTEITA ERI SUUNNILTA

Kaakkurin kalmisto saattaa olla sotilaiden tai metsästäjien tukikohdan tai kaupapaikan ääreen rakennettu leposija tilapäisille kulkijoille. Kauppa kukoisti. Pohjoisesta viettiin meritse orjia ja turkkia Itämeren ja Euroopan markkinoille, vieläpä kauas itään ja etelään.

Kauppa- ja liikenteen jälkiä on löydetty myös Pohjanlahden Ruotsin puoleiselta rannikolta.

Kiviarkuissa erottuvat kahdenoista vainajan jäljennökset. Ruumishautoja ja polttoautoja on rinnastettu, mikä kielii eri suunnilta tulleista kulttuurivaikutteista. Samaa kertoo se, että osa vainajista lepää pohjois- eteläsuunnassa, osa katsoo itä-länsisuuntaisina nousevaan aurinkoon. Muutamat arkut ovat tyystin tyhjiä.

Kalmisto saattoi alun pitien olla laajempi kuin sen säilynyt osa. Kaivauksissa löytyi melko tuoreita jälkiä haudanryöstäjästä ja penkojista. Esineitä lienee kadonnut tuntemattomille teille.

Kaivauksia johtanut maakunta-arkologi **Markko Mäki** vuolet seloo ja tulkitsee löytöjä:

"Röykkiöiden rakenne muistuttaa varhaisia virolaisia tarkakalmistoja, joissa tarhaa jatkettiin liittämällä arkkunmuotoisia kivitehoja toinen toisensa viereen. Rakenteellisia vastineita on myös Kokemäenjoella, Laihiaalla ja Ruotsin Norrlandissa, mikä viittaa läheisiin kulttuurikeskustisiin."

Kaikki vainajat ovat miehiä. Jokaisella on mukanaan aseita, ainakin miehelle välttämätön veisi. Kahdessa haudassa on miekka, ja toinen kahdesta miekkahaudasta näyttää "päällikköhaudalta". Roomalaisajalla miekkaa ei ollut kaikilla, vaan se oli tärkein henkilön tunnusmerkki. Tavalliset miehet kantivat keihästä sekä metsästyksen ja puolustautumiseen soveltunutta monikäyttöistä putkikirvestä.

Pitäosa yli 70 esineestä on skandinaavistyypisiä. Polttohautoista esiin tulleiden kaltaisia luunuolia ja -kamppoja on löydetty Norrlandissa ja Etelä-Pohjanmaalla, jonka tiivyt yhteydet yli Merenkurkun tunnetaan ennestään. Polttohautoista löytyi myös sirot kuusenhavukoristeiset pronssipinsetit, joilla rautakauden mies nyyppi ja luolitteli partakarvoituksensa.

Tuonpuoleiseen tarkoitettujen toalettiläincedien ohella haudoissa on runsaasti koruja. Joka niehellä on sormus, päälliköllä myös rannerengas. Joukossa on hopeaputuksin koristettu rautasolki, jolle ei ole vertaa Suomessa.

Päällikköhaudan säilän kaltaisia miekkoja tuli esiin 1800-luvulta Tanskasta suohautoista. Samanlainen ase oli aikoinaan Satakunnan Iaitilan Soukaisten haudassa, josta on peräisin laajasti kopioitu lasinen juomasar-

vi. Mieskan huotran suuhelan tikku-ukkorkoristelut ovat samankaltaisia kuin gotlantilaisen juomasarven ruunaornamentit. Koristeluun katsotaan olevan peräisin jostakin Keski-Euroopan germaanialueiden roomalaisprovinssista.

Haudan kaikki keihäänkärjet ovat erimuotoisia. Mäki vuolet tunnistaa useat niistä mannermaalta tuoduiksi, osa lienee valmistettu maaseppä pajoissa Pohjanlahden piirissä. Suomalainen asutunto ei ollut järin kehittyneitä. Vainajien veitsikokoelma kuvastelee kehitystä roomalaisen rautakauden vanhemmalla jaksolla huomattavasti. Suuri väkipuikko on leivottomalla kansainvaellusten ajalta.

## TUTKITTAVAA RIITTÄÄ

Kaakkurin löytö innostaa Pohjanmaata kaivuvia arkeologeja. Mäki vuolet odottaa, milloin kansakunnan voimavarat riittävä röykkiöiden järjestelmälliseen tutkimukseen. Niiden kartoitus ja inventointi ovat vasta alkuvaiheessa, puhumattakaan tarkkoista tutkimuksista. "Olemme vasta raapaissut röykkiövuolet huippua: kohteita on paljon ja tutkijoiden ruokahalu kasvaa."

Pohjanlahden rannikolla on satoja arvoituksellisia kiviröykkiöitä. Niitä on melkein jokaisella kankaalla soiden välissä, latomuksia luonnon kiviviraunoissa mereen hylkäämillä muinaisrannoilla. Eräät ovat tunnistaa hautoiksi, useimmat lienevät kalastukseen ja hylkeenpyyntiin liittyneitä säilytyskuoppia tai tuulensuojia.

Ihmisiä on haudattu Suomen rannikoilla röykkiöihin pronssikaudelta eli ainakin 1500 eKr alkaen. Aikakaudet voidaan osoittaa maankohoamisen mukaan. Kivikauden rakennelmat ja jälleent ovat 50–60 metrin korkeudella nykyisestä merenpinnasta, pronssikautiset 30–40 metriä korkeudella ja rautakautiset lähinnä merta 10–20 metrin korkeudella.

Hajalöydöt vihjaavat, että pohjoisia rantoja ja jokisuuta asutettiin jo kauan ennen kuin Kaakkurin kalmisto haudattiin ihmisiin. Missä olivat kivikauden, pronssikauden ja rautakauden asukkaat? Missä tarujen Kvenlandin väki 600-luvulla ja sen jälkeen viikkiajalla? Jatkuuko asutus keskeytymättä? Usko ja epäily polttavat arkeologeja.

Mäki vuolet epäilee, etteivät tutkijat osaa etsiä rautakauden oikeita paikoita. Hautaröykkiöt näkyvät helposti, mutta asuinajoin on vaikea havaita. Pohjoisen arkeologia on nuorta. Tutkimuksia voidaan varojen vähyden vuoksi tehdä vähän, yleensä Kaakkurin tapaan vain rakennustöiden pakkotamina pelastuskaivauksina.

Pohjois-Pohjanmaan muuseossa Oulun Ainalussa avataan Kaakkurin kaivauksista koottu näyttely ensi torstaina.

SAKSITTUA  
HELSINGIN SANOMAT

# Museovirastolla on tänä kesänä 30 suurta arkeologista kaivauskohdetta

## Mikkelin Kyyhkylänniemessä on touhunnut rautakaudella seudun oma pronssinvalaja

**Mikkeli**  
*Helsingin Sanomat*

Museovirastolla on tänä vuonna 30 suurta kaivauskohdetta ympäri maata.

Heinäkuun alussa päättyneissä Mikkelin Kyyhkylänniemien kaivauksissa saatiin viitteitä muun muassa siitä, että alueella olisi toiminut oma pronssinvalaja rautakaudella.

Myös Turun yliopisto on saanut päätökseen rautakautisen polttokenttäkalmiston kaivaukset Raision Ihalassa.

Museoviraston tutkijan **Helena Rannan** mukaan kaivaukset ovat lisääntyneet Suomessa viime vuosina maankäytön kasvun myötä. Muinaismuistolaan mukaan maa täytyy aina ensin tutkia ennen kuin siihen voidaan rakentaa esimerkiksi teitä tai rakennuksia.

Museovirastolla on meneillään tai alkamassa suurehkoja kaivauksia usealla paikkakunnalla.

Simon Tainiarolla ja Ranuan Kultisalmella kaivetaan kivikautisia asuinpaikkoja. Kaarinan Hulkiossa tutkitaan varhaismetallikautista asuinpaikkaa. Kaivaukset liittyvät Helsingin-Turun moottoritien rakentamiseen. Utsjoella tehdään esihistoriallisen asuinpaikan kaivauksia suunnitellun uuden Tenon sillan alueella.

Pian alkavat myös Hämeenlinnan Aulangon rautakautisen asuinpaikan ja Inarin Saamen museon alueen kivikautisen asuinpaikan tutkimukset.

Viimeiset kaivaukset päättyvät tältä kesältä syyskuussa. Museovirastolla on tänä vuonna käytävissä kaivauksiin ja muinaisjäännoston etsimiseen noin 6,5 miljoonaa markkaa.

Mikkelin Kyyhkylänniemien alueella on ilmeisesti touhunnut

oma pronssinvalaja rautakaudella. Siitä antavat viitteitä museoviraston kaivaukset, jotka päättyivät heinäkuun ensimmäisellä viikolla. Löydökset viittaavat siihen, että Porrassalmen kupeessa olisi valettu pronssikauden polttohaudoista ryöstettyjä esineitä uusiin muotoihin ja tehtäviin enemmänkin.

Museoviraston aluesuunnittelija **Hannu Poutilainen** myöntää, että kyseessä voivat tietysti olla myös kiertävän pronssiseppän jäljet. Jo pintatutkimuksissa tehdyt parisataa löydöstä panevat kuitenkin uskomaan, että seppä on viipynyt paikalla pidemmän aika.

Paikan nimeäminen pronssiseppän pajaksi vaatisi vielä kunnollisen arkeologisen tutkimuksen, jolla varmistettaisiin myös pysyvien paja-ym. rakennusten olemassaolo. Koekuopista on tällaisiakin vihjeitä saatu.

Tämän kesän parhaat löydökset kertovat selvästi, että Savossa on tehty paljon muutakin jo 600-700-luvulla kuin kalastettu tai metsästetty. Alueelta on löydetty muun muassa kaksi juuri näiltä ajoilta peräisin olevaa miekan osaa.

Nyt löydettyistä esineistä esimerkiksi ehjä solki ja kulkunen ovat kappineita, joita ei niin vain jätetty asuinpaikalle. Onko myös ruumishautoja ryöstetty, vai ovatko tavarat muualta tuontu usioitavaksi tuotua ryöstösaalista? Tai ehkä kristinuskon myötä on paikallisesti mennyt poltetut lutkin siirrelty siunattuun maahan, Poutilainen arvelee ja vaatii lisää tutkimusrahaa itäisen Suomen tutkimiseen.

Viiden viikon tutkimusjakson

jälkeen Kyyhkylän kaivausalue peitellään taas muoveilla odottamaan uutta kesää ja uusia määrrahoja.

Raision Ihalassa olevan Siirin tilan rautakautisen polttokenttäkalmiston arkeologiset kaivaukset on saatu päätökseen. Siirin kalmisto on maan ensimmäinen polttokenttäkalmisto, joka on tutkittu ja kaivettu kokonaan; aiemmin on tutkittu vain osia kalmistoista.

Siirin tilan polttokalmistosta on tehty runsaasti esinelöytöjä vuosien varrella. Myös tänä kesänä on löydetty runsaasti viikinkiajalta, noin 800-1000-luvuilta peräisin olevia koruja, keihänsärkkiä, solkia ja rautaniittejä. Rautaniitit ovat veneistä, joissa vainajat or

pollettu. Tämä skandinaavinen tapa on ollut käytössä myös Länsi-Suomessa.

Löydöt osoittavat selvästi, että vainajat pollettiin ensin muualla. Kalmistoon ripoteltiin tuhka sekä vainajan mukana poltetut esineet tai niiden jäänteet.

Siirin kaivauksien rahoitusjärjestely on ollut ainutlaatuinen

Suomessa. Raision kaupunki on maksanut kaivausten kustannukset eli noin miljoona markkaa. Kaivauksen valvojan **Levi Fagerströmin** mukaan kaupunki on antanut myös käytännön järjestelyissä.

Kaivauksista tehdään yleistajuinen kirja, jota voidaan käyttää oppikirjana Raision kouluissa.

## Viikinkien rahaa ehkä käytettiin Savossakin 1000-luvulla

Mikkelin Kyyhkylänniemien kaivauksissa äskettäin löydetty lantti on tunnistettu Kansallismuseossa viikinkiajan kauppavälineeksi 1000-luvulta. Se on ensimmäinen Itä-Suomesta löydetty Otto-Adelheid-penninki. Rahaa on tavattu aiemmin joitakin kappaleita eteläisen Suomen kaivauksissa.

Keisari Otto kolmannen nimikkofahaa painettiin vuosina 991-1040. Museoviraston Mikkelin aluesuunnittelija **Hannu Poutilainen** pitää mahdollisena, että raha on joutunut Savoon myöhemminkin. Tämän kesän muiden hyvien löytöjen perusteella hän on kuitenkin sitä mieltä, että lantti vahvistaa käsityksiä savolaisten varhaisesta kiinnostuksesta muuhunkin kuin ppyntitalouteen.

Kyyhkylänniemien kaivaukset ovat tuottaneet tänä kesänä savolaista historiaa monipuolistavaa aineistoa. Pronssia uskotaan valetun Mikkelin seudulla ammattimaisesti jo rautakaudella. Mikkelin kaivauksissa on löydetty myös viikinkimiekkojen osia.

HELSINGIN SANOMAT

5.7. - 91

# MUINAISTUTKIJA

Suomen Arkeologisen seuran tiedotuslehti

3 / 1991

Toimitus:

Ulla Lähdesmäki, Turun yliopisto, Arkeologian osasto, Henrikinkatu 2, 20500 Turku.

Maija Tusa, Saarenkatu 6-8 A 9, 00550 Helsinki

Lauri Pohjakallio, vastaava toimittaja, Lounais-Hämeen museo, Wahreninkatu 12, 30100 Forssa. Puh. 916-55998.



Ilmestyy neljä kertaa vuodessa. Painos 120 kpl.  
ISSN 0781-6790 Turun yliopiston offsetmonistamo.

FENNOSCANDIA ARCHAEOLOGICA

	Ovh.	Jäsenhinta
FA I	24,-	18,-
FA II	30,-	22,50
FA III	40,-	34,-
FA IV	56,-	42,-
FA V	76,-	57,-
FA VI	68,-	51,-
FA VII	68,-	51,-
FAC	40,-	30,-

Seuran julkaisuja ei ole tarkoitettu myyntivarastoon mätänemään, vaan kulumaan käytössä! Ei ole hinnoilla pilattu. Osta omasi pois.

Jäsenhankinnat kätevimmin Anne Vikkulalta, os. Helsingin yliopiston arkeologian laitos, Meritullinkatu 1 A 4, 00170 Helsinki; Eeva-Liisa Schulzilta, os. museovirasto PL 913, 00101 Helsinki tai Kristiina Korkeakoski-Väisäseltä os. Turun yliopisto, Arkeologian osasto, Henrikinkatu 2, 20500 Turku.

SEURAN JULKAISUJA MYY TIEDEKIRJA, OS. KIRKKOKATU 14,  
00170 HELSINKI, PUH. 90-635 177