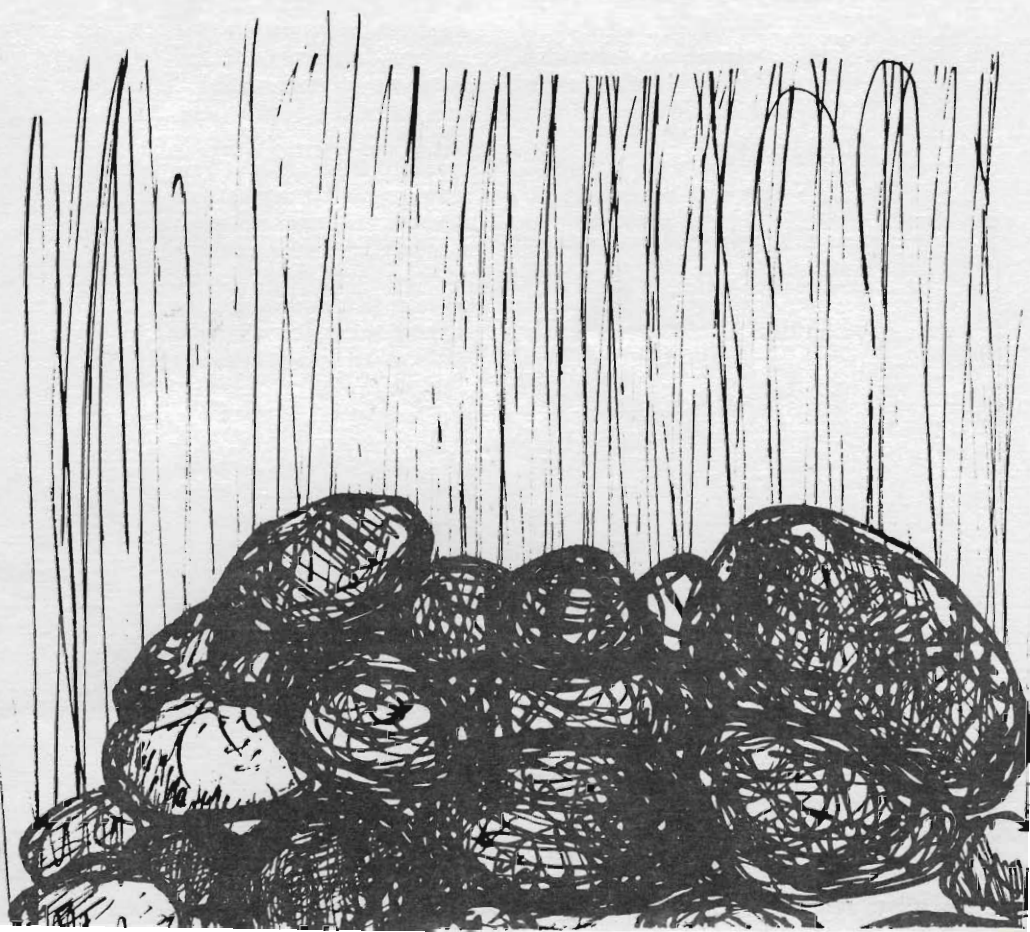


# MUINAIS- TUTKIJA

2. 91



## SISÄLLYS

Kokouskutsu.....	1
Seuran vuosikertomus 1990.....	2
Saksittua. Seuran kunniajäsen Matts Dreijer 90v.....	3
Ari Siiriäinen: Mitä arkeologian yliopistolliselle koulutukselle pitäisi tehdä?.....	4
Matti Huurre: Mitä esihistorian toimisto toivoo opetukselta.....	8
Sirkku Pihlman: Arkeologien koulutuksen tavoitteista ja mahdollisuuksista.....	11
Hilkka Oksala: Hajanaisia seikkoja arkeologikoulutuk- sen ongelmista.....	14
Eeva-Liisa Schulz: Linnanniemen hopeakoristeinen tap- para.....	19
Tapani Tuovinen - Anne Vikkula: Suomen arkeologinen seura ryhtyy terminologian keruuseen...	24
Helsingin yliopistosta 1990 valmisuneita pro-gradu töitä - Tyggve Gestrin.....	27
- Iris Haikonen.....	28
- Helena Ranta.....	29
- Jyri Saukkonen.....	30
Saksittua. Espoon esihistoria.....	31
Julkaisuja.....	32



# KOKOUSKUTSU

ja

SUOMEN ARKEOLOGISEN SEURAN KEVÄTRETKEI KYMENLAAKSOON

lauantaina 27.4.1991

Kymeenlaakso on jäänyt usein sivuun arkeologisia retkiä suunniteltaessa. Nyt asia korjataan. Suomen arkeologinen seura järjestää bussiretken Kymenlaakson muinaisjäännöksille - mm. kalliomaalauksille ja vastikään löydetyille röykkiöille - sekä maakuntamuseoon. Retken tarkempi ohjelma on vielä avoin, ja toivomuksia kohteista otetaankin mielellään vastaan.

Retken hinta on 100-150 markkaa, osallistujamäärä vaikuttaa sen määräytymiseen. Lisäksi on varattava lounaan hinta. Se järjestetään keskihintaisessa paikassa, joten 50,- riittänee.

Retkelle on ilmoittauduttava viimeistään torstaina 18.4.1991 Eeva-Liisa Schulzille, os. Museovirasto, PL 913, 00101 HKI, puh. 90-4050226. Evelle voi esittää myös toiveita retkikohteista.

Lähtö tapahtuu aamulla klo 9.00 Helsingistä Postitalon pohjoispuolelta ns. Ala-Mannerheimintietä (Ruohonjuurikaupan edestä).

**HUOM! \*\* HUOM! \*\* HUOM! \*\* HUOM! \*\* HUOM!**

**PALJUMATKAN AIKANA JÄRJESTETÄÄN BUSSISSA SUOMEN ARKEOLOGISEN SEURAN KEVÄTKOKOUS! Tervetuloa sankoin joukoin retkeilemään!**

Aurinkoisia kevätpäiviä !!

vikkula

## SUOMEN ARKEOLOGINEN SEURA ry

## VUOSIKERTOMUS VUODELTA 1990

Suomen arkeologinen seura ry:n hallituksen puheenjohtajana toimintavuonna 1990 on toiminut fil.lis. Anne Vikkula, varapuheenjohtajana prof. Ari Siiriäinen, sihteerinä Eeva-Liisa Schulz ja rahastonhoitajana Leena Ruonavaara. Muina hallituksen jäseninä ovat olleet Ulla Lähdesmäki, Lauri Pohjakallio ja Jussi-Pekka Taavitsainen. Hallitus kokoontui neljä kertaa. Seuran rekisteröityjä jäseniä oli 78.

Sääntömääräinen vuosikokous järjestettiin 12.2.1990, läsnä oli 12 seuran jäsentä ja 5 vierasta. Vuosikokouksessa keskusteltiin sääntömääräisten asioiden lisäksi alustusten pohjalta arkeologian nykytilanteesta. Sääntömääräinen vaalikokous järjestettiin 29.11.1990, ja siihen osallistui 19 seuran jäsentä. Hallituksen erovuorossa olleet jäsenet Ari Siiriäinen ja Ulla Lähdesmäki valittiin edelleen hallitukseen.

Kevätkokous pidettiin 19.4.1990, ja siinä keskusteltiin alustuksen ja valmistellun puheenvuoron pohjalta arkeologian relevanssista yhteiskunnassa. Kokoukseen osallistui 6 seuran jäsentä.

Syyskokous järjestettiin 6.10.1990 Turussa Turun maakuntamuseon järjestämän arkeologian päivän yhteydessä, ja siinä keskusteltiin yhteistyömuodoista Pohjoismaihin ja Viroon. Kokoukseen osallistui 12 seuran jäsentä ja 5 virolaista vierasta.

Muinaistutkijalehti ilmestyi 4 kertaa, sitä toimitti Lauri Pohjakallio, painatuksesta ja postituksesta vastasi Ulla Lähdesmäki. Jussi-Pekka Taavitsainen jatkoi Fennoscandia archaeologian toimittajana, ja FA VII ilmestyikin aivan vuoden lopulla.

ARKEOLOGISKA SÄLLSKAPET  
I FINLAND R.F.  
LYCKÖNSKAR HJÄRTLIGT SIN  
HEDERSMEDLEM  
MATS DREIJER

Professori *Mats Dreijer* on syntynyt Viron Ruhnussa. Hän valmistui diplomiekonomiksi 1924 ja filosofian kandidaatiksi 1930. Hän toimi 1924–29 konttoripäällikkönä Helsingissä ja ÅCA:n toimitusjohtajana 1929–33. Ahvenanmaan maakunta-arkeologina ja museon johtajana hän oli 1933–70, jolloin jäi eläkkeelle.

*Dreijerillä on ollut useita luotta-*

*mustehtäviä, muun muassa Ahvenanmaan kaupakamarissa, Maarianhaminan kaupunginvaltuutossa ja -hallituksessa ja Ahvenanmaan kulttuurisäätiössä.*

*Professorin arvonimen Dreijer sai 1969. Hän on julkaissut useita teoksia, muun muassa muistelmansa Genom livets snärskog 1984 ja The History of the Åland People 1986.*

# Tietenkin Ahvenanmaa oli Birka!

Professori *Mats Dreijer* toivoo hartaasti, että Ahvenanmaalla vihdoinkin ryhdyttäisiin perinpohjaisiin arkeologisiin kaivauksiin.

"Sen pitäisi olla valtakunnallisestikin tärkeä asia, sillä Ahvenanmaalla on enemmän muinaismuistoja kuin muualla Suomessa. Kuitenkin niistä vain kolme–neljä prosenttia on tutkittu", hän muistuttaa.

Dreijer uskoo, että kaivaukset toisivat tukea hänen teorialleen Ahvenanmaan dramaattisesta esihistoriasta 800–1200-luvuilla.

Hänen tulkintansa mukaan muun muassa Ansgarin Birka sijaitsi 800-luvulla Ahvenanmaalla ja vuonna 936 lähetystyössä kuolleen arkkipiispa Unnin (Wenni) ruumis haudattiin Sundin kirkkoon. Todisteena siitä ovat Dreijerin mukaan kirkkomaalta löytyneen kalkkivirvurin riimukirjoitukset.

Kaikkia tutkijoita Dreijerin teorian eivät ole täysin vakuuttaneet, mutta pari tuntia vierähtää nopeasti, kun hän selvittää esihistorian kiemuroita, kristinuskon tuloa Pohjolaan, Hergerin meringisuvun pakoa, Ahvenanmaan ja Saltvikin nimien alkuperää ja kivikirkkojen rakentamista keskelle pakanallisia hautakenttiä.

Saman tien hän innostuu pohtimaan myös tutkimuksen nykytilaa. Ruotsalaisille, jotka yrittävät kaivaa selvyyttä Birkan mysteerin Mälarenjärven Björköön saarella viime vuonna alkaneessa jättimäisessä projektissa, Dreijer vain tuhahtelee.

"Kyllä Björkö oli myös Birka. Mutta se oli kaupunki, ei valtakunta, johon Ansgarin teksti viittaa. Siellä oli orjakauppalaivaston tukikohta, ja se katosi nopeasti, kun orjakauppa loppui. Ansgarin Birka taas oli keskellä Itämeren ja tärkeä paikka, kun Volgan kazaa-nit vaihtoivat Bysantin rikkauksia frankkien aseisiin."

Mats Dreijerin oma elämä on ollut vähintäänkin yhtä värikästä kuin Ahvenanmaan esihistoria, ja hänet tunnetaan yhtenä maakunnan merkittävimmistä kulttuuripersoonallisuuksista.

Arkeologinuraansa Dreijer pitää sattuman ohjaamana. Hän tähtäsi lyseon ruotsin kielen lehtoriksi, mutta paikka ehti mennä

toiselle. Hän opiskeli ensin kaupallisia aineita ja sai helposti Bensowin kaltaisista helsinkiläis-yrityksistä sivutoita, joilla hän lupulta rahoitti humanistiset opin-  
tonsa.

"Bensowilta minua houkuteltiin Ruotsiin uuden pankin kamreeriksi. Jos olisin lähtenyt, olisin nyt varmasti rikas ja onnellinen", Dreijer naureskelee eikä näytä lainkaan katuvan valintaansa. Museonjohtajanakin hän on ehtinyt sen verran harrastaa liikemaailmaa, että perusti kirjapainon Maarianhaminaan.

Dreijer on usein pohtinut kirjoituksissaan Ahvenanmaan itsehallinnollista asemaa ja sen historiallista taustaa. Muistelmissaan Dreijer harmittelee, ettei hänen

suonissaan virtaa aitoa ahvenanmaalaisita verta, vaikka sukujuria muuten onkin ympäri Itämeren ta.

Dreijerin isoisä tosin ehti olla Vårdössä pappina parikymmentä vuotta ennen kuin siirtyi Riianlahdessa sijaitsevalle Ruhnun saarelle. Sinne myös merimiesinä perusti perheensä ja sieltä Mats lähetettiin kuusi vuotiaana tädin hoiviin Maarianhaminaan paremman tulevaisuuden toivossa.

Kun Dreijer 37 museovuoden jälkeen jäi eläkkeelle, hän paneutui entistä enemmän kirjoitustyöhön. Hän käy yhä keskusteluja lehtien palstoilla lähes viikoittain, ajaa autoa melkein päivittäin ja matkustelelee yhdessä vanhuudenpäivien sydänystävänsä Inga Kähren kanssa, vaikka näkö on jo

heikkenemässä ja jalkojen avuksi tarvitaan keppiä.

Julkisuudessa hän paistatteli viimeksi itsenäisyyspäivänä, jolloin hän astui ensimmäisenä kätteleämään presidentti Koivisto.

[Tapahtuman arvoa ei himmennä hänen silmissään edes se, että lehdet luulivat häntä kuvateksteissään Turjaksi.

RITA JOKIRANTA

HELSINGIN SANOMAT  
31.1. 1991

Ari Siiriäinen

Alustus Forssassa 9.2. 1991

## **MITÄ ARKEOLOGIAN YLIOPISTOLLISELLE KOULUTUKSELLE PITÄISI TEHDÄ?**

Juhlapuheiden mukaan olemme siirtymässä kulutusjuhlista koulutusjuhliin. Käytännössä ainakaan Helsingin yliopistossa juhlien vaihto ei onnistu käden käänteessä. Opetusmäärärahat - yhdistetyt kurssipalkkio- ja dosenttivarat - pienenevät ja paineet tutkijakoulutuspuolella kasvavat jolloin perusopetuksen puolelta virtaa resursseja sinne. Tässä alustuksessa puhun perusopetuksesta.

Koulutus tapahtuu opetuksena ja ohjauksena. Opetusta annetaan "kateederilta" luennoilla, ja sen tarkoituksena on antaa teoreettisia ja metodisia perusvalmiuksia sekä pohjatiedot arkeologisesta aineistosta, tutkimushistoriasta ja Suomen, Pohjoismaiden, Euroopan ja maailman esihistoriasta. Ohjausta puolestaan annetaan seminaareissa, projektipalavereissa ja "epävirallisissa" keskusteluissa; ohjaus pyrkii tieteellisten tavoitteiden ja kysymyksenasettelun hahmottamiseen sekä tiedon löytämiseen ja hallintaan. Ohjaamista on myös se, että opettaja käyttää henkilökohtaisia ja/tai virallisia kanavia saadaakseen oppilaita sijoitetuiksi tutkimusprojekteihin kotimaassa ja ennen kaikkea ulkomailla ja myös oppiin ulkomaisiin yliopistoihin. Ohjaamiseksi voidaan lukea myös suositusten ja lausuntojen kirjoittaminen apurahanomuksista ja tutkimussuunnitelmista. Koulutuksen alkupuolella pääpaino on opetuksessa, mutta ajan myötä sen

tulisi siirtyä ohjauksen puolelle.

5

Koska resurssit ovat rajalliset - ja siis itse asiassa vähentyvät - joudutaan koulutuksessa painotuksen ja opettavan asian suhteen koko ajan valintatilanteeseen. Seuraavassa esitän muutaman valinta-asetelman:

painotus opetukseen seen	vs.	painotus ohjauk-
"koulukuntaopetusta" opetusta	vs.	"suvaitsevaa"
painotus "käytäntöön" riaan"	vs.	painotus "teo-
painotus "kansalliseen" väliseen	vs.	painotus kansain-

Valinnat eivät ole helppoja ja suosivat aina joitakin oppilaita toisten kustannuksella. Kullakin opintojaan alkavalla on omat, joskus jopa omituiset, odotuksensa opinnoista ja arkeologiasta yleensäkin. Arkeologiaa ei opeteta juuri lainkaan koulussa ja siksi opetus on aloitettava alkeista, opiskelijoiden asenteiden muokkaamisesta. Monilla on esimerkiksi suuria odotuksia arkeologian kansainvälisyydestä ja he pettyvät helposti kun huomaa, että lapion on heiluttava ahkerasti ensin kotimaassa ennen kuin ura kaukomailla voi avautua! Toinen pettymyksen aihe on se, että arkeologia ei olekaan vain kauniiden esineiden esiin nostelua maan povesta. Sitten on teoriasta palavasti kiinnostuneita ja nimenomaan ja ainoastaan kenttätöistä tai esineiden näpräämisestä innostuneita, mutta onneksi monia myös siltä väliltä.

Kaikkien odotuksia ei siis voi täyttää vaikka haluaisikin, mutta toisaalta: jos yrittää olla kaikille mieliksi, kukaan ei loppuen lopuksi ole tyytyväinen - pelkään, että tilanne on vähän tällainen Helsingin yliopiston arkeologian laitoksella. Painotuksia tulisi siis löytää, mutta sopivassa mitassa ja laitoksen henkiset ja materiaaliset resurssit huomioiden.

Teoriassa opetuksen suunnittelu ja organisointi on suhteellisen helppoa - käytännössä on edessä monia vaikeuksia. Seuraavaan luetteloon olen kirjannut joitakin toisiinsa kietoutuvia tekijöitä, jotka tehokkaasti estävät opetuksen kehittämistä.

resurssiongelmat (määrärahat, henkilökunta, välineet, tilat), jotka johtavat väistämättä ainakin:

- opetuksen yksipuolistumiseen, kaavamaistumiseen  
ja urautumiseen
- tutkimuksen tyrehtymiseen
- laitoksen "ilmapiirin" heikentymiseen ja opiske-  
lu- ja työmotivaation laskuun
- tieteellisen, opetuksellisen ym. innovatiivisuu-  
den laskuun

Opetushenkilöstön pedagogisen ja didaktisen koulu-  
tusen puute

Opetushenkilöstön asiantuntemuksen rajallisuus

Resursseista mariseminen on tietysti tylsää, mutta mielestäni silti tässä tilanteessa oikeutettua. Tosin arkeologian laitos on saanut viime vuosina selvästi aikaisempaa enemmän huomiota osakseen, olemmehan mm. vastikään muuttaneet uusiin ajanmukaisiin tiloihin. Suurimpia huolen aiheita ovatkin tutkimusresurssit; meillä on ollut haaveena saada opetus integroitua tutkimusprojekteihin, mikä onnistuikin jotenkuten Rasi-projektin aikana, mutta nyt tilanne on taas huonontunut. Suurena ongelmana on mm. se, että tutkimusrahoitusta on anottava vaivaa nähden vuosittain erikseen, mikä estää pitkäjänteisen toiminnan ja johdonmukaisen tutkimusprofiilin muotoutumisen. Resurssiongelmista johtuu myös laboratiivisen arkeologian puuttuminen opetuksesta ja tutkimuksesta, samoin kuin sellaisten tuiki tärkeiden arkeologian osa-alueiden kuin historiallisen ajan arkeologian ja meriarkeologia jääminen syrjään.

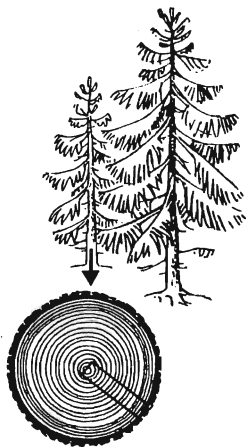
Opetushenkilökunnan pedagogiset kyvyt ovat paljolti henkilökohtaista laatua, jota voi teoreettisella kurssit-



tamisella vain vähän - jos ollenkaan - kohottaa. Sama koskee kapea-alaisuutta: jokaisen on valittava joka tapauksessa oma tutkimusintressistä nouseva specialiteettinsa, ja laajaalaisuutta on yritettävä saada aikaan lukemisella. Jokaisella tutkija-opettajalla pitäisi olla "oma" tutkimusohjelmansa - ja sille jatkuvaa resurssointia - joka pitäisi yllä asiantuntemusta ainakin sillä tutkimuksen lohkolla. Nämä ongelmat ovat tyypillisiä "kriittisen massan" ongelmia: henkilökuntaa tulisi olla niin paljon, että siihen mahtuisi monen alan asiantuntijaa ja monentyyppistä tutkijapersoonallisuutta, jotka loisivat monipuolisen tutkimus- ja opetusprofiilin laitokselle.

Osittainen vastaus edellä mainittuihin kysymyksiin on yhteistyö eri yliopistojen välillä; tämä ei kuitenkaan riitä poistamaan mm. henkilöresurssiongelmaa, koska laitoksen "ilmapiiri" syntyy päivittäisen toiminnan ja ihmisten jatkuvien kontaktien pohjalta, ei niinkään harvakseltaan pidetyissä seminaareissa - niin tarpeellisia kuin nekin tietysti ovat!

Lopuksi totean, että mielestäni arkeologian opetus ainakin Helsingin yliopistossa on kyllä kriisissä, mutta tuskin kovin pahassa. Lisää resursseja -"patenttilääke" auttaisi hyvinkin, mutta varmaan muitakin toimenpiteitä tarvitaan.



Matti Huurre

Alustus Forssassa 9.2. 1991

## MITÄ ESIHISTORIAN TOIMISTO TOIVOO OPETUKSELTA

Museovirastolla on maine varsinaisena byrokratian pesänä, joka näpertelelee kaikenlaisten turhien asioiden parissa ja keksii kaikenlaisia ikävyyksiä tutkimuksen jarruttamiseksi.

Valitettavasti byrokratia on asia, jolta ei kukaan voi välttyä, ja siksi jokaisen arkeologin ja arkeologiksi aikovan on tarpeen olla selvillä ainakin tärkeimmistä alaansa liittyvistä byrokratian lonkeroista.

Nimenomaan muinaismuistolaki (295/1963) pitäisi takoa jokaisen päähän niinkuin Mooseksen kymmenen käskyä taottiin ennen rippikoulussa. Ne luettiin Katekismuksesta, missä jokaisen käskyn jälkeen on Luteruksen selitys: Mitä se on? Muinaismuistolainkaan kohdalla ei ritä, että tietää, mitä pykälissä sanotaan. Pitäisi myös selvittää, mitä ne käytännössä tarkoittavat. - Arkeologin pitäisi myös tuntea maamme museolaitosta ja muinaismuistohallintoa.

Museovirastohan on se laitos, jonka vastuulla arkeologinen byrokratia lähinnä on. Siksi olisi tarpeen, että kaikki arkeologit, missä tahansa toimivatkaan, olisivat jossain määrin selvillä sen organisaatiosta ja niistä

jossain määrin selvillä sen organisaatiosta ja niistä tehtävistä, joita muinaismuistolain lisäksi asetus museovirastosta (23.2. 1972) ja viraston työjärjestys (8.10. 1976) säätelevät. Sen kautta ehkä olisi helpompi ymmärtää esihistorian toimistonkin toimintaa.

Asetuksessa määritetään esihistorian toimiston tehtävät. Niihin kuuluu:

1. Esihistoriallisten kiinteiden muinaisjäännösten, niihin liittyvän ympäristön sekä irtainten muinaisesineiden inventointi, luettelointi, lunastus, rauhoitus ja sen valvonta sekä kunnostus ja hoito
2. Kokoelmien kartuttaminen ja luettelointi sekä
3. Tutkimus ja julkaisutoiminta.

Myös rakennushistorian osaston tehtävistä voi mainita, että sille kuuluu historiallisen ajan kiinteiden muinaisjäännösten ja niihin liittyvän ympäristön sekä kulttuurimaiseman inventointi, luettelointi, suojelu ja valvonta.

Vaikka nämä kuuluvat lain mukaan viraston tehtäviin, lienevät ne kaikkien arkeologien intressissä. Siksi olisi opetuksessakin syytä korostaa, että esimerkiksi muinaisjäännösten suojelu on jokaisen arkeologin ammatillinen velvollisuus. Niinpä jos arkeologi saa tietää jostain rauhoitettuun kohteeseen kohdistuvasta uhasta, olisi siitä heti ilmoitettava esihistorian toimistoon. Samaten, jos maastossa liikkueensa toteaa uuden muinaisjäännöksen, pitäisi siitä ilmoittaa, jotta se niin pian kuin mahdollista saataisiin suojelun piiriin. Kuulemani mukaan kaikkia museoviraston ulkopuolisissa inventoinneissa tavattuja kohteita ei ilmoitella, koska inventoijan käsityksen mukaan se ei kuulu hänen tehtäviinsä.

Työjärjestyksessä kerrotaan mm. mitkä asiat voidaan päättää toimistossa, mitkä taas kuuluvat osastonjohtajalle ja mitkä pitää viedä kollegioon.

Kovin paljoa enempiä ei byrokraatiasta kannata yrittää oppettaa; työrutiinit voi oppia vain käytännön tietä. Viraston kaivauksilla pääsee niihin jonkin verran kiinni, mutta vain yhdeltä puolelta. Joku vuosia kaivaustenjohtajana toiminut on kertonut, että vasta hoitaessaan viransijaisuutta hän pääsi vähitellen selville, mitä kaikkea

tutkijan työhön kuuluu. Sijaisuuksia on kuitenkin tarjolla vähän. Jos olisi mahdollista järjestää harjoittelu-paikkoja toimistoon, olisi siitä varmasti hyötyä myös niille, jotka löytävät työnsä muualta. Yleensä ne maakunnassa toimivat arkeologit, jotka ovat olleet toimiston töissä suhtautuvat sen hommiin ymmärtäväisemmin kuin sellaiset, jotka eivät ole niissä olleet. Ainakaan he eivät virastoa kovin julkisesti kritisoi, mutta ehkä se johtuu siitä, että he ovat oppineet, mistä asioista on paras olla aukomatta suutaan...

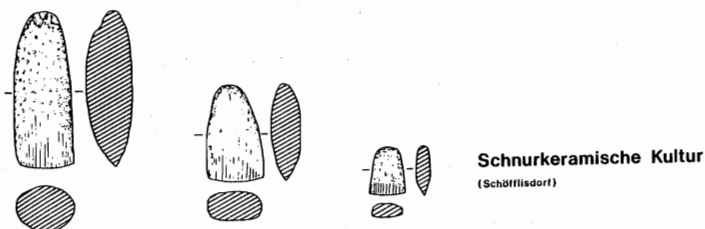
Byrokratia ei kuitenkaan ole - tai ainakaan se ei saisi olla - arkeologiassa isäntä, vaan renki, apuväline niin tutkimukselle kuin suojeluksellekin. Inventoinnit, tarkastukset ja kaivaukset kuuluvat esihistorian toimiston rutiiniin ja sen vuoksi toimistolla ei ole käyttöä muille kuin kenttäkelpoisille, maastossa pärjääville arkeologeille.

Kenttätöitä opitaan paljolti käytännön kautta, kaivaukset mielummin aloittamalla maanraaputtajana ja siirtymällä vähitellen tutkimusapulaiseksi, kartanpiirtäjäksi ja kaivauksenjohtajaksi. Koulutuksen toivotaan kuitenkin antavan perusvalmiudet, niin että esimerkiksi vaa'itseminen ja kartoitus eivät olisi aivan uusia asioita kaivaukselle tullessa.

Myös kiinteät muinaisjäännökset opitaan tuntemaan vain maastossa. Opetuksen yhteydessä ekskursioilla epäilemättä tutustutaan ainakin tavallisimpiin.

Tässä on nyt puhuttu byrokratiasta ja kenttätöistä, mutta jo asetuksen mukaan esihistorian toimiston tehtäviin kuuluu myös tutkimus ja julkaisutoiminta. Tutkijakoulutushan on yliopistojen päätehtävä enkä aio antaa neuvoja sen suhteen. Toivottavasti siellä rohkaistaan myös kirjoittamiseen ja julkaisemiseen, ettei tutkittaisi vain tutkimuksen vuoksi tai julkaistaisi pelkästään muiden arkeologien enemmän tai vähemmän kyseenalaiseksi iloksi, vaan myös niitä varten, jotka lystin kuitenkin lopulta maksavat, eli tavallistenkin ihmisten luettavaksi.

Kerrattakoon vielä, että toimisto odottaa opetukselta siis arkeologeja, jotka tuntevat muinaismuistolain ja muinaishallinnosta ainakin pääpiirteet ja joilla on perusvalmiudet ja halu kenttätöihin missä ja milloin tahansa. Mutta toimistossa samoin kuin maakunnan museoissa on pakko tehdä myös monenlaisia sellaisiakin hommia, joihin ei tarvita arkeologin koulutusta. Tuskin on ainoatakaan työpaikkaa, jossa voi keskittyä pelkästään arkeologiaan, ja siksi opetuksessakin on syytä korostaa, ettei arkeologin sanavarastoon ei pitäisi sisältyä: Se ei kuulu minun tehtäviini.



Forssan seminaarin jälkeinen kannanotto  
Sirkku Pihlman

## ARKEOLOGISEN KOULUTUKSEN TAVOITTEISTA JA MAHDOLLISUUKSIS- TA

Kuten mennävuonna lausuin ja kirjoitin Muinaistutkijassakin mielipiteenäni arkeologian yhteiskunnallisesta relevanssista, tulisi arkeologian ensisijaisena pyrkimyksenä olla laajan ja monipuolisen näkemyksen saavuttaminen niissä kulttuurisen käyttäytymisen kysymyksissä, joihin sen aineistot ja menetelmät antavat erityisiä lähestymismahdollisuuksia. Tällaista näkemystä arkeologien tulisi käyttää keskeisenä ohjenuoranaan tutkimuksen, valistuksen, muinaismuistosuojelun ja politiikan kysymyksissä.

Yliopistokoulutuksen tulisi luoda hyvät edellytykset sille, että arkeologiaa opiskelevalle voisi kehittyä

tuollainen näkemys ja käsitys arkeologian erityisistä mahdollisuuksista. Tieteen tiedotus voisi resurssit huomioon ottaen (edelleen) painottua museolaitoksen piiriin. Yliopisto- ja museolaitoksen välillä voisi kehittää entistä selkeämmin yhteistyötä sekä tutkimuksen että tieteen tiedotuksen alalla.

Arkeologian yliopistokoulutukselta voidaan näin odottaa, että opiskelija tutustuu ainakin:

- yleisiin kulttuuriteorioihin
- arkeologisten tulkintojen ja niiden perusteiden nykytilaan mahdollisimman laajalti ja mahdollisimman relevanteiksi koetuissa kysymyksissä
- humanistisen tutkimuksen filosofisiin perusteisiin
- erilaisten teorioiden ja metodologioiden suhteisiin arkeologiassa
- metodien soveltamiseen
- arkeologisiin aineistoihin niin maastossa, kokoelmissa, arkistoissa kuin julkaisuissakin niin laajalti kuin mahdollista tehden niistä omaa selvitys- ja tutkimustyötä
- muinaismuistoalueiden suojeluun ja hoitoon ottaen huomioon: a) arkeologisen tutkimuksen olemassaolevat ja ennakoivat tarpeet, b) käsitukset maiseman- ja muistomerkkien suojelun ja hoidon erilaisista yhteiskunnallisista merkityksistä sekä c) niihin liittyvän tutkimuksen, byrokratian ja eri intressitahojen käytännön ris-tiriitatilanteet.

Jotta nämä päämäärät olisi mahdollista saavuttaa yliopiston tukemana eikä yliopistosta ja muista virallisista tahoista huolimatta, olisi luotava ainakin seuraavat edellytykset:

- 1) Opettajien tietoa opetustaidon perusteista ja opetusmenetelmistä on parannettava yliopiston henkilökuntakoulutuksella.
- 2) On lisättävä opiskelijoiden omatoimista työskentelyä suhteessa luento-opetukseen ja kirjallisuustentteihin.
- 3) Lähdeaineistojen saatavuutta, siis opintoihin nivoutuviakenttätyömahdollisuuksia, arkistoja, kokoelmia ja kirjastoja ja erityisesti kokoelmiin liittyviä palveluita on kehitettävä (vaatii lisäresursseja sekä museovirastoon että yliopistoihin).
- 4) Yhteistyötä on lisättävä arkeologian ja muiden tieteenhaarojen välillä opetuksessa ja tutkimuksessa.
- 5) Yhteistyötä on lisättävä arkeologiaa harjoittavien tutkimus- ja opetuslaitosten välillä kansallisella ja kansainvälisellä tasolla (vaatii viitseliäisyyttä, stipendejä, projektimäärärahoja, matkarahoja; tähän liittyy myös kohta 8).
- 6) Yhteistyötä on lisättävä arkeologista tutkimusta harjoittavien museoalan laitosten kanssa, jotta tarvittava

vuorovaikutus teoreettisten ja käytännöllisten ja yh teiskunnallisten kysymysten kanssa voidaan saavuttaa ja jotta niihin liittyvien ongelmien ratkaisuun voidaan viitoittaa valmiuksia yliopisto-opetuksessa.

7) Opiskelijat on vedettävä mukaan laitoksen kaikkeen tutkimustoimintaan muutenkin kuin jäännösten esiin-kaivajina: laitoksen tutkijoiden on pidettävä oppilaita ajan tasalla oman tutkimustyönsä esiin nostamista uusista kiintoisista kysymyksistä ja oppilaat on otettava opinnäytetutkimuksissaan mukaan laitoksen kaikkiin projekteihin, jolloin he voivat saada suhteellisen helposti asiallista ohjaustakin.

8) Koska Suomen pienet arkeologian laitokset tai oppiaineet eivät pysty antamaan missään tapauksessa kattavaa tai edes kovin monipuolista opetusta alallaan, tulisi opetusta janoaville opiskelijoille painottaa liikku-  
men järjestyttä ja auttaa heitä seuraamaan opetuksen tarjoamia mahdollisuuksia sellaisissa yliopistoissa, joihin voi saada arkeologian opinto-oikeuden ja joihin voi järjestää opiskelurahoitusta opintolainoina ja stipendeinä.

Mainituntapaista kehitystä jarruttavat seuraavat asianti-  
lat:

1) Yliopistot eivät näytä olleen kovin kiinnostuneita henkilökuntansa kouluttamisesta hyväksi opettajiksi -  
tällaista opetusta on kuitenkin toteutettu joissain tiedekunnissa ja se on leviämässä humanistienkin pii-  
riin.

2) Opettajat joutuisivat miettimään koulutusta opiskelija opiskelijalta lähestyen henkilökohtaista tasoa ja kon-  
taktia, mikä lisää sekalaista aivotyötä ja sosiaalisia velvollisuuksia. Toisaalta yliopistovirkoihin liittyvän pakollisen opetuksen laatua ja määrää koskevat määräyk-  
set voivat kahelta opetusmuotoja niin, että luento-ope-  
tusta ei voitaisi muuttaa ohjaavaksi opetuksiksi. Siinä tapauksessa on korkea aika muuttaa määräyksiä - tai kiertää niitä.

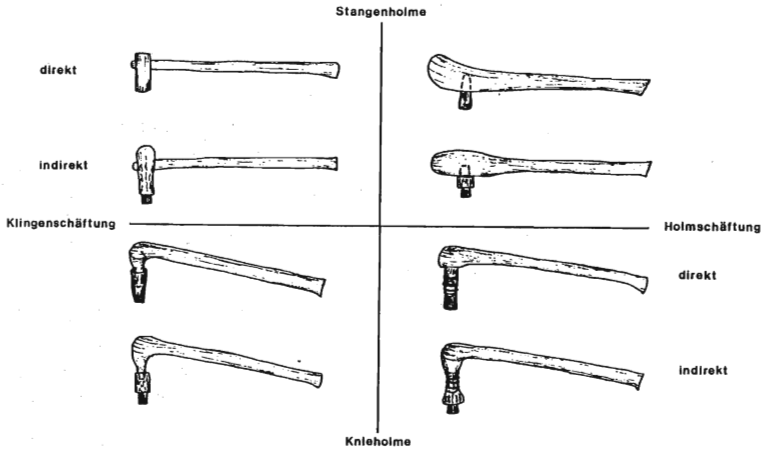
3) Arkeologisen koulutuksen käytännöllisiä tavoitteita korostava museovirasto ei tunnusta, että arkeologian käytäntöön kuuluu aivan keskeisesti kyky käsitellä ja analysoida konkreettisia esineaineistoja ja että tätä taitoa tulisi kehittää mahdollisimman varhaisesta opis-  
keluvaiheesta alkaen, koska sen saavuttaminen on hidasta. Siksi virasto ei milloinkaan käytännössä osoittanut haluavansa edistää koulutusta tällä alueella, jolla sillä olisi erityiset mahdollisuudet, koska hallitsee maan esinelöytökokoelmia.

5-6) Yhteistyön lisäämistä eri laitosten välillä estää ennen kaikkea innostuksen ja viitseliäisyyden puute -  
kyse on paljolti ihmisten henkilökohtaisista ominaisuuksista, mutta myös laitoksen vähäisestä henkilökunnasta. Laitosten välisissä yhteyksissä saattavat arvovaltakys-  
mykset nousta hankaluuksiksi. Niiden ylittämiseen tarvitaan suvaitsevaisuutta, joka on osa näkemyksellisyyttä.

7) Opettajat eivät aina mielellään puhu keskeneräisistä tutkimuksistaan eivätkä ota vakavasti opetuksen ja tut-  
kimuksen yhdistämistä aivan konkreettisella tasolla: opetus annetaan ensin, tutkikoon oppilas sitten itseks-  
een.

8) Laitosten (henkilökunnan) saattaa olla vaikea tunnustaa omia rajoituksiaan. Voi olla vaikeaa korvata oman yliopiston tutkintovaatimusten osia ulkomailla tai kotimaassa toisessa yliopistossa suoritetuilla jaksoilla, jos oman yliopiston tutkintovaatimuksia pidetään välttämättöminä vähimmäisvaatimuksina ja siten ainoana oikeana. Näin opinnot saattavat syyttä venyä: en tiedä, onko ongelma todellinen.

Mikään ei estä kokeilemasta uusia koulutusmuotoja ja asenteita heti eikä viiden vuoden päästä. Jos kokeillaan heti, ja mieluiten eri laitosten voimia yhdistäen, niin viiden vuoden päästä tiedetään jo yhtä ja toista siitä, mikä on hyvää ja käyttökelpoista, mikä taas turhaa ja hylättävää tai yhdentekevää.



Forssan seminaarin jälkeinen kannanotto

Hilkka Oksala

## HAJANAISIA SEIKKOJA ARKEOLOGIKOULUTUKSEN ONGELMISTA

Oheisia "ranskalaisia viivoja" olin laatinut 9.2. 1991 pidetyn arkeologisen seuran kokouksen yhteydessä käytyä koulutusta koskenutta keskustelua varten, joka opiskelijan kannalta raapaisi todellisia ongelmia varsin pinnal-



-Näyttää siltä, että arkeologian koulutuksesta vastaavilla ei aina ole selkeää käsitystä siitä, millaisiin tehtäviin yhteiskunnassa arkeologeja voidaan kouluttaa. Ehkä siksi ei arkeologialle ole tietoisesti tai aktiivisesti edes pyritty takaamaan paikkaa yhteiskunnassa. Tämä kysymys yliopistossa on nähty epäolennaisena, ja siksi tieto esim. ammatissa toimimisen mahdollisuuksista ei välity opiskelijalle. Ammatissa toimiminen nähdään ikäänkuin epäpyhänä, jonakin muuna kuin se, mitä arkeologikoulutuksen akateemiseksi tavoitteeksi on asetettu tutkintovaatimuksissa. Alamme tieteellisiä, koulutusteknillisiä, ammatillisia ja yhteiskunnallisia päämääriä ei ole osattu tai haluttu yhdistää keskenään - ainakaan nuo kaikki eivät näy koulutuksessa. Siksi tulisi selvittää, mitä arkeologia on ja voisi olla Suomessa, mitä on toimiminen ammattiarkeologina ja tarvitaanko arkeologiaa yleensäkkään.

Onko arkeologia ehkä

-kaivamista - mitä on kaivaminen? Onko se kaivaus-, raportointi ja arkistointirutiinia?

-Onko arkeologia byrokratiaa? - Byrokratia on vallankäyttöä ja politiikkaa, josta tulisi jokaisen kantaa yhteisvastuuta. Itseisarvona byrokratia kuitenkin tappaa luovuuden. Kun hallinto keskittyy, myös valta keskittyy, jolloin syntyy erillinen byrokraattinen valtaloukka ja toisaalta passiivinen, mutta etuoikeutettu tutkijaeliitti, jotka itse asiassa lukkiuttavat tieteellisen edistymisen. Tämä näyttää toteutuvan usein. Byrokratian eli hallinnon ja vallan vastuuseen ja demokraattiseen jakamiseen tulisi saada valmiuksia koulutuksen kautta.

-Entä lopultakin - onko arkeologia tutkimista, ja mitä on tutkiminen

-myös (muodikkaana) kognitiivisena ilmiönä?

-Itse olen hitaasti huomannut arkeologian olevan mm. a) ajattelemista, b) lukemista, c) havainnointia, d) tie-

don analysoimista, e) tekstien tuottamista, f) keskustelemista, g) (käytännössä usein tappavaa) kritisoimista (kun sen sijaan koulutuksen tulisi kai ohjata rakentamaan tieteelliseen kritiikkiin - mitä sekin on), g) analysoitavien ajatusten (älyllistä(?)) ilmaisemista kirjallisesti, suullisesti, kuvallisesti tms. tavalla, h) ihmiskäsitysten muokkausta. Katsoisin tarvitsevani koulutusta tällaisten prosessien käsittelemiseksi. Yksi arkeologian tärkeimpiä tehtäviä ja tavoitteita yhteiskunnassa tulisi olla tieteellisen tiedon ja tutkimuksen julkistaminen, niistä tiedottaminen ja tiedon välittäminen. Näissä vaadittavia ilmaisutaitoja olisi saatava yliopistokoulutuksen kautta. Mutta "publish or perish" -periaate näyttää olevan suomalaisessa arkeologiassa tuntematon. Vain tiedon julkistamisen kautta voidaan saavuttaa luottamus arkeologian ja muun yhteiskunnan välille. Tämä taas merkitsisi lisääntyvää rahoitusta ja toimintamahdollisuuksia - mm. virkoja - alalle. Viralliseen julkaisutoimintaan tulisi saada käytännön ohjausta jo koulutusvaiheessa tutkintovaatimuksiin sisällytettynä.

-Tutkimusta korostaessaan yliopistolla on selvästi ollut taipumuksena unohtaa yhteiskunnallinen roolinsa kouluttajana ja ajoittain suorastaan ylenkatsoa opetuksen merkitystä. Ei ole ymmärretty sitä, että tutkimuksen lisäksi myös opetuksen ja koulutuksen sisällöllä, laadulla ja määrällä on suora suhde tieteen (kansainväliseen) tasoon. Eikä näytä oivalletun kunnolla sitäkään, että kouluttaminen, opettaminen ja ohjaaminen voisivat olla hedelmällinen osa tutkimusprosessia ja samalla yliopiston vuorovaikutusta muun maailman kanssa.

-Arkeologian alkuopetus tulisi nykyistä tehokkaammin ja määrätietoisemmin kytkeä opinnäytteisiin. Passivoitavia kirjatenttejä olisi korvattava ongelmakeskeisen ja analyttisen ilmaisun harjoittamisella. Olisi harjoiteltava sellaisia asioita, joita arkeologi joutuu tekemään työssään. Sitä ennen tulisi kuitenkin tietää suunnilleen, mitä arkeologin työ on, ja missä suhteessa se on koulutuksen sisältöön. Julkaisutoiminnan lisäksi arkeologian toinen päähaaste lienee teoreettisen ajat-

telun kytkeminen esineelliseen tutkimukseen ja sitä kautta esihistoriallisiin kulttuuriprosesseihin - muinaiseen ihmiseen. Näiden kuvailuun, tulkintaan ja selittämiseen.

-Selvä ongelma arkeologian koulutuksessa on keskimäärin liian pitkät valmistumisajat. Siksi tutkintovaatimuksesta päättävien tulisi olla jatkuvasti tietoisia opiskelijoiden taloudellisista rajoituksista selviytyä opinnoista enintään opintotukiajan puitteissa kohtuullisella aineyhdistelmällä. Tämä tulee huomioida tutkintovaatimuksia suunniteltaessa. Oppiaineissahan on ollut taipumuksena paisuttaa tutkintovaatimuksia, jolloin vanhaa ei ole riittävästi karsittu uuden tieltä.

-Koulutuksen kautta tulisi avoimesti saada systemaattista tietoa ja julkista opetusta mm. tutkimuksen (so. työnteon (?)) rahoitusjärjestelmistä ja niiden suuntaamisesta omalle alalle. Esim. kuinka on toimittava, kun halutaan rahoitusta kenttätutkimukselle, mitä vaaditaan apurahojen saamiseksi jne.

-Yliopistojen koulutusporras ei näytä pahemmin kantaneen osavastuutaan alan työllisyydestä: oppiaineisiin vuosittain sisäänotettujen opiskelijamäärien tulisi edes jokseenkin vastata myös valmistuneiden määriä ja päinvastoin, ja näiden määrien tulisi olla sopusoinnussa avointen työpaikkojen vuotuisen "tarjonnan" kanssa. Osoittaa moraalitonta hälläväliä -asennetta laskelmoitaessa sen varaan, että sisäänotetuista pääaineopiskelijoista lopulta 80:kin % keskeyttää arkeologian opinnot, kuten usein nykyisin käy. Tieteellisen koulutuksen tulisi siis olla suhteessa arkeologin ammattitodellisuuteen - myös arkeologien itsensä pitäisi osata aktiivisemmin muokata todellisuutta oman ammatillisen ja tieteellisen käsityksensä mukaiseksi. Toistaiseksi suomalainen arkeologikunta ei juuri ole osoittanut luovaa mielikuvitusta pyrkiäkseen parantamaan omia työskentelyedellytyksiään.

-Lähiesimerkkinähän varsinaiset museolaitoksen sisäiset

arkeologinvirat puuttuvat jopa useimmista kulttuurihistoriallisista keskusmuseoista. Arkeologinen museotointa poikkeuksia lukuunottamatta on ollut häilyvää ja jäsentymätöntä. Tieteellisesti kovatasoisia arkeologisia museoita ei ole päässyt tänne syntymään liikaa. Miksi monet arkeologikoulutuksen saaneet lakkaavat olemasta arkeologeja ryhdyttyään museotyöhön? Siten puhe arkeologiasta museotieteenä Suomessa hipoo naurettavuutta, varsinkin kun myös maakunta-arkeologien ja aluesuunnittelijoiden paikkojen perustaminen on kitsasta. Ehkä näistäkin syistä museoviraston esihistorian toimiston, yliopistojen arkeologian laitosten ja museoiden väliset, tieteellisesti korkeatasoiset ja kiinnostavat arkeologiset yhteistyöprojektit jokseenkin puuttuvat. Monet opiskelijat suhtautuvat ennakkoluuloisesti museotyöhön, koska se ei ole vakuuttanut tieteellisellä statuksellaan (vrt. Museoalan ammattiliitto: Jäsentiedote 1/91: 5-7). Jos siis kiinnostavia yhteistyöprojekteja olisi olemassa, niihin tulisi palkata opiskelijoita sekä luonnollisesti vakituisia tutkijanviranhaltijoita. Seurauksena tulisi opinnäytteitä, julkaisuja ja näyttelyitä. Arkeologisten museovirkojen perustamisen edellytyksenä ja seurauksena voitaneen pitää sitä, että ainakin maakuntamuseoihin saadaan kattavat alueelliset, esihistorialliset lähdeaineistokokoelmat ja reaaliset mahdollisuudet niiden aktiiviseen kartuttamiseen, eli lähtökohdat varsinaiseen tutkimustoimintaan. Tämä merkitsee samalla arkeologisen suojelu- ja hallinto-organisaation nykyistä huomattavasti laajempaa hajauttamista, ts. arkeologien työpaikkojen lisäämistä. Suojelu-, pelastus- ja kenttäarkeologiakaan ei voine toimia irrallaan kontakteista museoihin ja yliopistoihin - tutkimukseen, koska ensinmainittu on vastuussa tieteellisten lähdeaineistojen keruusta ja kartoituksesta.

-Nämä eivät suinkaan olleet kaikki arkeologikoulutusta koskevat ongelmat. Esitellyt asiat vaativat kuitenkin välittömiä toimenpiteitä.

## Hämeenlinnan Varikonniemen suunnittelu alkaa aatekilpailulla

Hämeenlinnan Varikonniemestä järjestetään aatekilpailu. Kaupunginhallitus sisällytti 35 hehtaarin kilpailualueeseen myös Saarioisten tontin sekä Valtionrautateiden maita. Varikonniemen herkin suunnittelukohte on kaivauksissa löytynyt rautakautinen kauppapaikka, ns. Vanajan kaupunki. Kilpailusuunnitelmissa pitäisi ratkaista asuinkerrostalojen ja



kaupungintalo-konserttitalonsijoittelu, liikennejärjestelyt sekä ranta- ja viheralueiden kohtalo. Kaupunki sai noin 20 hehtaarin laajuisen Vanajaveteen työntyvän Varikonniemen maanvaihdoissa valtiolta. Armeijan varikkoalueena niemi säilyi pitkään rakentamattomana.

HELSINGIN SANOMAT 13.2. 1991

## Varikonniemen tutkimukset vaarassa keskeytyä

Runsaat neljä vuotta sitten alkaneita Hämeenlinnan Varikonniemen arkeologisia tutkimuksia uhkaa keskeyttäminen. Rahaa Varikonniemellä varten ei ole varattu valtion tulo- ja menoarviossa ja Museoviraston saama könttäsumma kuluu välttämättömämpiin menoihin.

Varikonniemeltä löytyi 1986 rautakautisen asuinpaikan jäänteet.

FORSSAN LEHTI

1.3. 1991

Eeva-Liisa Schulz

## LINNANNIEMEN HOPEAKORISTEINEN TAPPARA

Luvatessani viime syksynä Laurille kirjoittaa Muinaistutkijaan jotain Varikonniemestä, kiertelivät kaikenlaiset huhut, käytävä- ja kuppikeskustelut kiihkeimmillään tästä paljon mainitusta ja parjatusta

paikasta. Samanaikaisesti valmistelin esitelmää Kansallismuseon Tiistai-iltaan ja löysin Muinaistuskijaan aiheen, jonka ei pitäisi ärsyttää ketään - ainakaan kovin paljoa.

Vuonna 1895 löydettiin "Linnaniemen hopea-aarre" (KM 3090:1-7) Hämeenlinnan maalaiskunnasta. A.O. Heikel tarkasti löytöpaikkaa ja sai samanaikaisesti Kansallismuseon kokoelmiin rautakirveen, "jossa nähdään hopeituksen jälkiä", sekä putkellisen keihäänkärjen (KM 3090:8-9). Asepari oli löytynyt jo muutamaa vuotta aikaisemmin (kuten jo vuonna 1895 hukkaan joutunut miekan katkelmakin läheltä aarretta). Nämä mainitut löytökokonaisuudet ovat peräisin paikalta, jota nykyään kutsutaan Varikkoniemeksi. Sekä hopea-aarre että asepari tulivat esiin Hämeenlinnan höyröyksen erilaisissa rakennustöissä. Löytöjen etäisyys toisistaan on noin 40 m.

Olen havainnut, ettei aina osata sijoittaa näitä Linnaniemen löytöjä oikeille löytöpaikoilleen Vanajaveden itärannalla, vaan mahdollisesti harhaanjohtavan nimen Linnaniemi (löytötiedot ovat tosin tarkat) johdosta Vanajaveden länsirannalle (esim. Luoto 1984, Liedon Vanhalinnan mäkilinna, SMYA 87), tai jätetään yksinkertaisesti tarkempi löytöpaikka mainitsematta (viimeksi Taavitsainen 1990, Ancient Hillforts of Finland, SMYA 94), Hätilä on nykyään kokonainen kaupunginosa, aikaisempi kylä, ja Hätilän kartanon maat ulottuivat kilometrien päähän Vanajavedestä (Palmunen 1957, Hätilän kylän ja kartanon vaiheita, Suvanto 1976, Vanajan keskiaika, Vanajan historia I). Museoviraston viimeaikaiset tutkimukset Varikkoniemellä saattavat Linnaniemen vanhat löydöt aivan uuteen valoon, ja silloin on löytöpaikalla todella suuri merkitys. Molemmat ovat löytöjä paikalta, jolla oli ollut kiinteää asutusta jo pitkään ennenkuin ne joutuivat maahan (tutkimusraportit 1986-1989, radiohiiliajoitukset, vielä keskeneräisen aineiston osalta Muinaistutkijan lukijat saavat uskoa minulla olevan jonkinlaisen "näppituntuman"). Hopea-aarteen katsotaan joutuneen

maahan vuoden 1100 tienoilla (Kivikoski 1955, Hämeen rautakausi, Hämeen historia I. Nordman 1921, Anglo Saxon Coins in Finland. Salmo 1948, Deutsche Münzen in vorgeschichtlichen Funden Finnlands.).

Muinaistutkijaan valitsin Linnanniemen hopeakoristeisen tapparan siksi, että valmistellessani yllämainittua esitelmää, havaitsin sen puuttuvan monista keskeisistä teoksista, jotka kuitenkin ovat arkeologeille päivittäistä "kulutustavaraa". Se oli mielestäni hämmästyttävä havainto - tunnetaanhan näitä Petersenin M-tyyppin loistotapparoita maastamme vain kuusi, ja kaikenkaikkiaan vain kymmenkunta. Kaikki löydöt ovat lisäksi melko varhaisia. Eikä Linnanniemen kirves suinkaan ole ainoa "unohdettu" meikäläisessä kirjallisuudessa. Saman havainnon ovat varmasti tehneet muutkin (esim. Lehtosalo-Hilander, Tomanterä, Wuolijoki, mutta heille sillä on tuskin ollut samaa merkitystä kuin minulle Varikkoniemen tutkijana).

Ryhdyin systemaattisesti käymään läpi sellaisia artikkeleita ja teroksia, joissa mielestäni Linnanniemen hopeakoristeinen tappara voitaisiin mainita tai pitäisi mainita.

Numismaattisissa tutkimuksissa, jotka ovat ilmestyneet pian aarten löytymisen jälkeen, asepari, johon kuuluu hopeakoristeinen kirves, mainitaan aina (Lagus 1900, Numismatiska Anteckningar II, Bidrag till kännedomen af Finlands natur och folk. 60. Alcenius 1901, Fyra anglosachsisk-tyska myntfynd i Finland. SMYA XXI.). Nordman ei sensijaan mainitse kuin aarten vuonna 1921 ilmestyneessä teoksessaan Anglo-Saxon Coins found in Finland. Salmo vuorostaan mainitsee hopeakoristeisen kirveenkin Linnanniemen löytönä lähes kolme vuosikymmentä myöhemmin (1948, Deutsche Münzen in vorgeschichtlichen Funden Finnlands. SMYA XLVII.).

Yleisteoksista olen löytänyt Hämeenlinnan tapparan vain Suomen historian I:stä osasta, johon Pirkko-Liisa Lehtosalo-Hilander on kirjoittanut keski- ja

myöhäisrautakauden osuuden (1984). Kivikosken kuvastoissa (1951 ja 1973) ja Suomen esihistoriassa (1961) tunnetaan vain Maskun, Köyliön ja Posion tapparit. Hämeen rautakaudessa (1955) hopeakoristeiset tapparit sivuutetaan kokonaan. Artikkelissa Hämeen ristiretkiaika (1951) Kivikoskella on kyllä Sääksmäen Toppolanmäen kirveen kuva, mutta ei sanaakaan mainita sen hopeakoristelusta tai Hämeen muista vastaavista esineistä (Hämeenlinnan ja Sääksmäen lisäksi Kuhmoisista).

Graduntekijät ovat olleet varttuneempaa väkeä huoleellisempia! Leena Tomantern kuvaukset kaikista kuudesta hopeakoristeisesta tapparista löytää Helsingin yliopiston arkeologian laitoksen monisteesta n:o 16: Kaksi Köyliön miekkahautaa (1978). Helena Wuolijokikaan ei ole "unohtanut" yhtään kappaletta vuonna 1972 ilmestyneessä gradussaan Suomen rautakauden silmäkirveet (Helsingin Yliopiston arkeologian laitoksen moniste n:o 4). Näkemättä Jorma Leppäahon laudaturtyötä Suomen hopeakoristeiset aseet 1000-1200-luvuilla vuodelta 1936 (painamaton) uskon, ettei häneltäkään puutu yhtään tapparaa (Tomanterä 1978). Siksi onkin outoa, että Hämeenlinnan ja Sääksmäen esineet puuttuvat kuvateoksesta Späteisenzeitliche Waffen aus Finnland (SMYA 61. Helsinki 1964). Toisaalta työ jäi kesken Leppäaholta, ja muut ovat kuvateoksen koonneet. Luultavaa onkin, että hän itse olisi ottanut yllä mainitsemani kaksi esinettä mukaan. Myös Nils Cleven teoksessa Skelettgravfälten på Kjuloholm i Kjulo II (SMYA XLIV:2. Helsinki 1978) näistä M-tyyppin kirveistä mainitaan Köyliön lisäksi vain Maskun, Posion ja Kuhmoisten kappaleet.

Hopeakoristeiset M-tyyppin kirveet ajoitetaan ristiretkiaikaan. Tomantern (1978) mukaan Köyliön esine voi olla 1000-luvun viimeisiltä vuosikymmeniltä. Myös Linnaniemen kirves on muotonsa perusteella 1000-luvulta, mutta koristelunsa vuoksi Wuolijoki (1972) pitää sitä nuorempana. Toisaalta 1000-luvulle sen voisi sijoittaa parinsa, keihäänkärjen, perusteella. Keihäänkärki muistuttaa Petersenin G-tyyppiä (Tomanterä 1978, Lehtosalo-Hilander 1985, Viikinkiajan aseista, Leikkejä



luvuilla ja lohikäärmeillä. SM 1985).

Houkutus on liian suuri, joten näin lopuksi en voi olla lainaamatta Pirkko-Liisaa: "Rapolan linna on saattanut olla maakunnallinen keskus Hämeessä, kuten Liedon Vanhalinna Aurajokilaaksossa. Hämäläisten päällikkö pitäisi siis löytää Sääksmäeltä, mutta toistaiseksi sieltä ei voida osoittaa yhtään päällikönhautaa tai edes todella rikasta sukukalmistoa. Riittäisiköhän Toppolanmäen hopeakoristeinen tappara päällikön merkiksi? (Lehtosalohilander 1984).

#### Jälkisanat

Olen juuri saanut käsiini Suomen Museon tuoreimman numeron (1990), ja tässä onkin sopiva paikka tehdä huomautus Jukka Luodon artikkeliin "Paimion Nakolinna". Luoto mainitsee siinä Hämeenlinnan Varikkoniemeltä löytyneen Salinin tyyli I:llä koristettuja esineitä (s. 67). Minulle sellaiset esineet ovat täysin tuntemattomia. Ilmeisesti esineet, joita Luoto tarkoittaa, ovat ne kaksi pronssinappia (KM 21188: 1190 ja 1595), jotka Jyri Saukkonen on kaivauttanut vuonna 1981 Hämeenlinnan Hätilän Varikkoalueen polttokenttäkalmistosta. Kyseessä on sama paikka, jota jo Oiva Keskitalo hiukan kaivoi yhtäaikaan julkaistun Hätilän hautaröykkiön (Kaksi rautakauden röykkiötä Hämeenlinnasta, SM 1951) kanssa. Varikkoniemi tosin sijaitsee Hätilässä, mutta kuten sanottu, Hätilä on laaja. Hätilän kalmiston ja Varikkoniemen etäisyys on runsas kilometri. Varikkoniemen nimen yhteydessä ei yleensä mainita sanaa Hätilä, Hätilän kalmist on yhteydessä aina. Molempien muinaisjäännösten nimissä tosin esiintyy sana varikko, mutta sen ei pitäisi olla mikään syy hutilointiin. Aina on syytä katsoa kaikki löytö- ja sijaintitiedot tarkkaan eikä vain sinnepäin!

!



Suomen arkeologinen seura ryhtyy termien keruuseen

Tapani Tuovinen - Anne Vikkula

Arkeologian tutkimuksen, opetuksen ja popularisoinnin sekä antikvaarisen ja museaalisen soveltamisen piirissä on tunnetusti aiheutunut hämminkiä kirjavasta terminologiasta. Samoista asioista on käytetty vaihtelevia nimityksiä ja samalla nimityksellä on voitu tarkoittaa eri asioita. Taikka vieraskielisille termeille ei ole löydetty tyydyttävää suomen- tai ruotsinkielistä vastinetta. Jokainen on tietysti itse vastuussa työssään käyttämästä terminologiasta, mutta arkeologien työ- ja tiedeyhteisö(i)lle voitaisiin todennäköisesti tuottaa hyötyä kokoamalla ja julkistamalla maassa työskenteleviltä arkeologeilta ajatuksia siitä, mitä termiä mistäkin asiasta, konkreettisesta tai abstraktista, pitäisi käyttää.

Suomen arkeologinen seura on päättänyt kartoittaa käytössä olevaa terminologiaa ja samalla arvioida mahdollisen arkeologisen sanaston tarvetta.

Pyydämme kotimaisilta kolleegoilta oheisen korttimallin avulla tietoja heidän käyttämistään arkeologisista ja niihin läheisesti liittyvistä termeistä. Ne voivat olla kumpaa tahansa kotimaista kieltä, ne voivat koskea konkreettisia tutkimustekniikoita, dokumentaatiota ja menetelmiä, artefakteja, hallinnollisia toimenpiteitä, museaalisia asioita, teoreettisia käsitteitä - mitä vain. Eikä niiden tarvitse olla haudanvakavia. Voit myös kertoa, mitä hyviä sanastoja tai käsikirjoja suosittelet terminologian osalta. Kaikki ehdotukset ja kommentit sanastohankkeeseen ovat tervetulleita.

Pyydämme valokopioimaan riittävän määrän oheista korttia\* ja käyttämään niitä tietojen muistiin merkitsemiseen. Kortit olisi toimitettava Suomen arkeologiselle seuralle 6 kuukauden kuluttua, viimeistään 31.10.1991 osoitteella Suomen arkeologinen seura ry, c/o HY arkeol. laitos, Meritullinkatu 1 A 4, 00170 Helsinki.

Saatuana ehdotukset seuran kokoama työryhmä käy läpi aineiston ja arvioi, miten parhaiten päästään tavoitteeseen, aineiston julkaisemiseen jossakin muodossa.

Jokaisella ehdottajalla on tekijänoikeus korttiin kirjoittamalleen tekstille, ja nimi julkaistaan termin yhteydessä, ellei ehdottaja sitä erikseen vastusta. Korvauksia ei kuitenkaan makseta.

Suomen arkeologisen seuran puolesta asiaa hoitavat Tapani Tuovinen (Turussa), puh. 921-6885252, ja (Helsingissä) Anne Vikkula, puh. 90-1913577.

TAVOITTEENA TUHAT TERMIÄ!!!!

KIINTEÄ MUINAISJÄÄNNÖS

HAJALÖYTÖ

KIINTOJÄÄNNÖS

IRTOLOYTÖ

KOVERANKUPERA

\*KÄÄNNÄ ▽

Termi	
Vastineet muissa kielissä	
Termin sisältö	
Kirjallisuus- ym. viitteet	
<input type="checkbox"/> Käännä	Termin määrittely

KOPIOI KORTTIA TARPEELLISEKSI KATSOMASI MÄÄRÄ, TÄYTÄ JA  
PALAUTA VIIMEISTÄÄN LOKAKUUN LOPPUUN MENESSÄ OSITTEeseen

Suomen arkeologinen seura ry  
C/O Helsingin yliopiston ar-  
keologian laitos

Meritullinkatu 1 A 4

00170 HELSINKI

## HELSINGIN YLIOPISTOSTA VUONNA 1990 VALMISTUNEITA PRO GRADU TÖITÄ

TYGGVE GESTRIN: BOSÄTTNINGEN KRING SVARTÅN I VÄSTRA NYLAND UNDER FÖRROMERSK JÄRNÅLDER, 74 s. + 43 bilagor.

Bebyggelseutvecklingen i Svartåområdet undersöks på basen av gravar och boplatser. Dessa dateras med fynd, samt för de undersökta gravarnas del på basen av morfologiska särdrag. En särskild typ av rösen av "Permortan"-typ knyts till den förromerska järnåldern.

Hyenstrands, Selinges och Liedgrens teorier testas på det förhandenvarande materialet, både på mikro- och makroskala. Det visar sig att speciellt Hyenstrands och Liedgrens modeller passar materialet utmärkt, då de prövas i en fallstudie av bopplatsen Permortan i Pojo.

På basen av makrofossilprover och pollendiagram både från det här undersökta området, och Sydösterbotten hävdas, att huvudnäringarna under förromersk järnålder var åkerbruk och boskapsskötsel.

Förskjutningen av bosättnings tyndpunkt till området runt Lämpträsket anses, med stöd av både fyndmaterial och vissa gravformer (n.b. Krogårdsmalmen) åtminstone delvis sammanhänga med ett visst influx av befolkning från södra sidan av Finska Viken.

En regional kontinuitet i befolkningen konstateras, på basen av gravarnas utbredning, från bronsålder till romersk järnålder, medan en lokal kontinuitet inte kan påvisas över tre perioder, men dock från förromersk till romersk järnålder i vissa fall (n.b. Permortan).

IRIS HAIKONEN: RAUTAKAUDEN LÖYTÖJEN KRONOLOGIA TAMPEREEN  
(MESSUKYLÄ), KANGASALAN, PÄLKÄNEEN, HAUHON, TUULOKSEN,  
LAMMIN JA HL. KOSKEN ALUEELLA, 279 s.

Tutkimuksessa on selvitetty Tampereen (Messukylä), Kangasalan, Pälkäneen, Hauhon, Tuuloksen ja Hl. Kosken ajoitetut rautakautiset löydöt. Löytöpaikat esitellään topografisessa järjestyksessä. Alueellisessa yhteenvedossa tarkastellaan löytöjen sijaintia ja merkitystä. Löytöalueet on havainnollistettu kartoilla I-VII. Ajallinen tarkastelu seuraa löytöjen levintää periodeittain. Eri aikakausien löydöt on sijoitettu kartoille VIII-XII. Tutkimuksen johtopäätökset asutuksen leviämisestä ja jatkuvuudesta on tehty kalmistojen sijainnin ja käyttöajan perusteella.

Kokonaisuudessaan tutkimusalueelta tunnetaan 254 rautakautista tai rautakautiseksi oletettua kohdetta. Nyt tehty kronologinen selvitys perustuu 115 ajoitettuun löytöön, joista 32 on kiinteää muinaisjäännöstä ja 83 irtolöytöä.

Asutus leviää tutkimusalueen keskiaosaan Ilmoilanselän ja Pinteleen rannoille 300-luvun lopulla. Asutus on saapunut tänne ja Vanajan rannoille samanaikaisesti nuoremman roomalaisen rautakauden lopussa. Kansainvaellusajalla 400- ja 500-luvuilla asutus leviää Roineen, Mallasveden ja Hauhonselän rannoille. Merovingiajalla hakeudutaan selvästi uusille asuinalueelle. Yksittäisiä hautauksia syntyy myös yksinäisille saarille asutusalueiden ulkopuolelle. Viikinkiajalla löytöjen lukumäärä kaksinkertaistuu edelliseen periodiin nähden ja löydöt kattavat nyt koko tutkimusalueen. Kalmistoja tunnetaan kaikkialta Kosken aluetta lukuunottamatta. Ristiretkiajalla löydöt vähenevät ja asutus siirtyy nykyisten taajamien tienoille, jolloin esihistorialliset löydöt jäävät myöhemmän asutuksen alle.

Ennen kuin alueelle saapui kalmistoja rakentaneita asukkaita, on siellä liikkunut eränkävijöitä, joiden merkinä

tutkimusalueelta on tavattu Hl. Koskea lukuunottamatta tuluskiviä.

\*

HELENA RANTA: KALANNIN KALMUMÄEN HELMET, 122 s.

Tutkielmassa käsitellään Kalannin Kalmumäen nuoremman rautakauden polttokenttäkalmiston helmilöytöjä. Helmet on luokiteltu ja luetteloitu valmistusmateriaalin mukaan. Lasihelmien tyypitys perustuu valmistustekniikkaan. Pronssi- ja karneolihelmet on jaoteltu muodon ja mitasuhteiden perusteella. Helmityypit on ajoitettu pohjoismaiseen helmitutkimuskirjallisuuden perusteella.

Luokitelluista helmistä tehtiin levintäkarttoja horisontaalistratigrafian tutkimiseksi. Tarvittaisiin lisää suomalaisiin ruumishautauksiin perustuvaa helmien vertailumateriaalia ja koko kalmiston esineistön yksityiskohtaista läpikäymistä, jotta voitaisiin ratkaista, johtuvatko eri helmityyppien levinnässä havaittavat erot kronologisista seikoista.

Mahdollisten helminauhojen erottamiseksi valittiin lähemmän tarkastelun kohteeksi ruudut, joista on löytynyt vähintään 10 helmeä. Löytöjen vähäisyyden vuoksi aluetta laajennettiin keskittymää ympäröiviin ruutuihin. Vaikka keskittymät sijaitsevat eri puolella kalmistoa, niiden helmikombinaatiot eroavat toisistaan vähän. Eri helmityyppien suhteellinen lukumäärä vaihtelee. Vaikuttaa siltä, että helminauha on ajattomampi kuin muu korusto. Nauha on voitu koota moneen kertaan lisäämällä uusia helmiä vanhojen joukkoon. Joissakin keskittymissä helmet ja muu esineistö ovat eri aikaisia. Selityksenä voi olla se, että keskittymät ovat syntyneet vainajien polttopaikalle.

\*

Työssä tutkitaan Etelä-Pohjanmaalla sijaitsevan Närvihoen alueen kampakeraamisen asutuksen luonnetta. Keskeisimpiä tavoitteita on pyrkiä selvittämään, perustuiko asutus vuotuiskierrolle, jossa asuttiin vuoden kuluessa useammalla kuin yhdellä asuinpaikalla ja oliko alueella muita asuinpaikkoja merkittävämpiä keskuspaikoiksi luonnehdittavia keskuspaikkoja. Aineisto käsittää 48 kivikautista asuinpaikkaa ja 21 irtolöytöä.

Tutkimuksessa on kaksi pääanalyysilukua: ensimmäisessä tutkitaan Närvihoen alueen paleogeografista kehitystä, löytöpaikkojen ajallista ja maantieteellistä jakautumista sekä alueenyhteyksiä naapurialueille, toisessa analysoidaan asuinpaikkojen asutuksesta kertovat arkeologiset havainnot (kulttuurikerros, laajuus, esineistö), potentiaalliset pyyntimahdollisuudet asuinpaikoilta sekä asuinpaikkojen väliset yhteydet. Pyyntimahdollisuuksien osalta olennaisimmiksi katsotaan välittömät mahdollisuudet hauen ja muiden rantakalojen, lohen sekä norpan pyyntiin.

Tuloksien mukaan alueen asutus on voinut perustua vuotuiskierrolle, jossa asutuksen painopiste vaihteli niin, että kesällä painopiste oli sisämaassa tai joen suussa ja talvella rannikkoalueella kokonaisuudessaan. Vuoden kuluessa asuttiin useilla asuinpaikoilla. Joen suun asuinpaikkoja voi luonnehtia keskuspaikoiksi. Etäisyydet naapurialueille olivat kuitenkin niin lyhyet, että Närvihoen alue ei yhteyksien perusteella ollut välttämättä vuotuiskiertokokonaisuutensa. Alueella oli toisaalta pyyntimahdollisuuksia kautta vuoden.

Asutuksessa tapahtui löytöjen perusteella muutos kampakeraamisen ajan lopulla, Pyheensillan vaiheessa; tässä vaiheessa asuinpaikkoja oli vain rannikolla, Närvihoen suun ulkopuolella. Tällä on täytynyt olla vaikutusta myös vuotuiskiertoon.



# Espoossa asuttiin jo 8 000 vuotta sitten

Espoosta on löydetty asutuksen jälkiä noin 8 000 vuoden takaa ajalta, jolloin nykyinen Etelä-Espoo oli meren alla ja Keski-Espoon järvet merenlahtia. Espoon osalta esihistoriallisen asutuksen kehitystä voidaan seurata lähes yhtäjaksoisesti 6000-luvulta eKr. aina ajanlaskun taitteeseen saakka.

Esihistorian tutkiminen nojaa maasta löydettyihin muinaisesineisiin ja ympäristössä säilyneisiin muinaisjäännöksiin. Muinaisesineet ovat ihmisen askareissaan käyttämiä esineitä. Muinaisjäännöksiä ovat maanpäälliset rakennelmat, kuten hautaröykkiöt, kalmistokiveykset, kodan- tai talonpohjat, asuin- ja pyyntikuopat.

Espoosta tunnetaan yli 160 kiinteää esihistoriallista muinaisjäännöstä ja toista sataa esihistoriallista löytöpaikkaa. Esihistoriallisia asuinpaikkoja on löytynyt vajaat 100.

Espon alueelta esihistoriallisia asuinpaikkoja on löydetty eniten nykyisen Järvikylän ja Peringin alueelta, joka muinoin oli merenrantaa sen asukkaiden raken-

taessa elintasoaan hylkeenpyynnin varaan.

Espon muinaisjäännöksiä on luetteloitu jo 100 vuotta, sillä vuonna 1890 Gustaf Groundstroemin selvityksessä Lohjan kihlakunnan muinaismuistoista mainitaan ensimmäisen kerran espoolaisia löydöksiä. Arkeologisia tutkimuksia on tehty koko vuosisadan ajan alkaen vuonna 1913 Haukilahdesta löydetyn röykkiöhaudan tutkimuksista 1980-luvulla käynnistettyyn koe-kaivaukseen Sepänkylän Kaskrödselbackenin röykkiöalueella.

Tieteellisen työn tulokset esihistoriallisesta elämästä Espoossa on painettu kirjaan, jonka on tehnyt filmaist. **Jüri Kokkonen** Espoon kaupunginmuseon toimeksiannosta. Muinaisaikojen Espoo -kirjaa saa 110 markalla Espoon kaupunkitoimistoista ja kaupunginmuseon pisteistä. Valokuvien lisäksi kirjassa on karttoja muinaisista rantaviivoista Espoossa.

Kivikasat ja vanhat kartat ovat ohittamaton mielenkiinnon kohde.

## JULKAISUJA

Åländsk Odling 1989 (Mariehamn 1990) sisältää mm. seuraavat artikkelit: Marita Karlsson: Fornlämningar i jarledsmiljö, ss.91-98; Noel Broadbent: Datering av rösen och labyrinter på Åland, ss. 99-105; Bo Stjernström: Ålands labyrinter, ss. 107-115, Kenneth Gustavsson: Hamnö, farleder och vårdkaser, ss. 117-133, Milton Nunez, Skelettfynd från Kökar och Fölgö, ss. 135-142; Museibyråns verksamhetsberättelse 1988, Marita Karlsson: Arkeologiska sektionen 1988, ss. 190-193.

Janne Vilkuna, Viitasaaren muinaisjousi. Jousiampuja 5/1990, ss. 6-8.

J.-P. Taavitsainen, Mikkelin Visulahden kummitteleva "härkäuhri". Historiallinen Aikakauskirja 4 • 1990, ss. 328-331.

Pirkko-Liisa Kastari, Keskiajan päivät aloittivat perinteen Tampereella. Historiallinen Aikakauskirja 4 • 1990, ss. 348-350.

J.-T. Taavitsainen, Ancient hillforts of Finland. Problems of Analysis, Chronology and Interpretation with Special Reference to the Hillfort of Kuhmoinen. Suomen Muinaismuistoyhdistyksen Aikakauskirja 94. Ekenäs 1990. Väitöskirja.

Jüri Kokkonen, Muinaisaikojen Espoo, 89 s. Jyväskylä 1990.

Fennoscandia Archaeologica VII:ssä on seuraavat artikkelit: L.S. Klejn, Theoretical archaeology in the making: A survey of books published in the West in 1974-1979; E.M. Kolpakov and L.B. Vishnyatsky, Current theoretical discussion in Soviet archaeology: An essay; Milton Nunez, On Subneolithic pottery and its adoption in late Mesolithic Finland; V.Ya. Shumkin, The rock art of Russian Lapland; S.J. Kochkurkina, Old Karelian settlement in Northwest Pril adozhje; Andris Caune, Die Hauptergebnisse der archäologischen Forschungen in Riga in den letzten 50 Jahren (1938-1989).

Suomen Museo 1990:ssä on mm. Seuraavat artikkelit: Jukka Luoto: Paimion Nakolinna, ss. 45-74; Tuukka Talvio: Muinaisintialaisia kultarahoja presidentti Urho Kekkosen kokoelmassa, ss. 75-76; Pekka Sarvas: Ella Kivikoski, ss. 89-93.



# M U I N A I S T U T K I J A

Suomen Arkeologisen seuran tiedotuslehti

2 / 1991



Toimitus:

Ulla Lähdesmäki, Turun yliopisto, Arkeologian osasto, Henrikinkatu 2, 20500 Turku.

Maija Tusa, Saarenkatu 6-8 A 9, 00550 Helsinki

Lauri Pohjakallio, vastaava toimittaja, Lounais-Hämeen museo, Wahreninkatu 12, 30100 Forssa.

\*

Ilmestyy neljä kertaa vuodessa. Painos 120 kpl.  
ISSN 0781-6790 Turun yliopiston offsetmonistamo.

FENNOSCANDIA ARCHAEOLOGICA

	Ovh.	Jäsenhinta
FA I	24,-	18,-
FA II	30,-	22,50
FA III	40,-	34,-
FA IV	56,-	42,-
FA V	76,-	57,-
FA VI	68,-	51,-
FA VII	68,-	51,-
FAC	40,-	30,-

Seuran julkaisuja ei ole tarkoitettu myyntivarastoon mätänemään, vaan kulumaan käytössä! Ei ole hinnoilla pilattu. Osta omasi pois.

Jäsenhankinnat kätevimmin Anne Vikkulalta, os. Helsingin yliopiston arkeologian laitos, Meritullinkatu 1 A 4, 00170 Helsinki; Eeva-Liisa Schulzilta, os museovirasto PL 913, 00101 Helsinki tai Kristiina Korkeakoski-Väisäseltä os. Turun yliopisto, Arkeologian osasto, Henrikinkatu 2, 20500 Turku.

SEURAN JULKAISUJA MYY TIEDEKIRJA, OS. KIRKKOKATU 14,  
00170 HELSINKI, PUH. 90-635 177