

Noora Hemminki

## Eino Leinon toiminnan seurauksena muodostunut kivikasa – muinaisjännös vai ei?

Arkeologipäivät järjestettiin 21.–22.11.2019 Lahdessa. Päivien teemana oli tänä vuonna liikkumisen arkeologia ja uusi kulttuuriperintö ja näistä aiheista kuultiin monipuolisia esitelmiä. Mukana oli myös jo perinteeksi muodostunut parhaan opiskelijaesityksen palkinto, jonka sai Uine Kailamäki monitieteisestä tutkimuksestaan kalliomaalausten parissa. Lisäksi oli paneelikeskustelu ja työpajoja arkeologisen aineiston digitalisoitumisesta. Eniten ajatuksia minussa herätti Sami Viljanmaan esitelmä, jossa yhdistyi mainiolla tavalla arkeologipäivien molemmat teemat, liikkuminen ja uusi kulttuuriperintö. Sami puhui Ruijanpolun inventoinnista ja pohti samalla reitin varrelle tehtyjen kivikasojen ongelmallisuutta. Kun nykypäivän liikkuja laittaa kiven merkiksi vanhalle reitille, kajoaako hän muinaisjännökseen vai noudattaako liikkumiseen liittyviä vanhoja perinteitä? Miten pitäisi toimia: olla iloinen, että perinteet elävät nykyajassakin vai olla huolissaan kohteen tuhoutumisesta ja muokkautumisesta?

Samin esitelmä toi mieleeni ilkeäntoiminnan, jota esiintyi Kangasniemellä Hokan kylässä satakunta vuotta sitten. Runoilija Eino Leino vietti kesäpäiviä Otto Mannisen luona ja kun he eivät runoilleet, he rakensivat isoja kivikasoja Mannisen pihapiiriin, kuulemma tulevien arkeologien kiusaksi. Olisiko tällainen kansallirunoilijamme tekemä kivikasa jo tänään oikea muinaisjännös, vai onko se edelleen pelkkä väärennös? Minua alkoi kiinnostaa suuresti Leinon harjoittama röykkiöidenrakennus, sillä kyseinen alue on hyvin kivistä, ja peltoalueilla esiintyy runsaasti korkeita kivikasoja, kyläläiset kutsuvat niitä kiviraunioksi. Niitä ei kuitenkaan ole tehty arkeologien kiusaksi, vaan pellostä nousseet kivet on heitetty isoiksi kasoiksi. Olisikohan todellisuudessa runoilijatkin vain laitettu välillä peltohommiin kiviä heittelemään? Leinon Hokan-vierailun seurauksista Nocturne-runon tunnetuin, mutta minusta hänen rakentamansa kivirauniotkin ansaitsisivat osakseen huomiota. Ensi kesänä ajattelin olla sellainen syötin niellyt tulevaisuuden arkeologi ja mennä etsimään näitä kivikasoja!

Heli Maijanen, Sanna Lipkin & Tiina Kuokkanen

## Museovierailijoiden suhtautuminen ihmisluiden esillepanoon museonäyttelyissä

*Museibesökares inställning till visning av människoben i museiutställningar*

*Under de senaste åren har det fästs uppmärksamhet på hur människolämningar visas i samband med museiutställningar om det förgångna. I diskussioner och publikationer har det framförts till vilken grad människoben kan ställas ut och vad som bör tas i beaktande då de läggs fram. Museibesökarnas tankar kring människolämningar har man både undersökt och gissat sig fram till. I denna artikel presenteras resultaten av en museienkät, genom vilken besökarna i Norra Österbottens museum fick ta ställning till ämnet. De som deltog i undersökningen förhöll sig relativt positiva till att människoben finns utställda i museerna. Det finns dock skäl att på en bredare nivå fortsätta diskussionen kring behandlingen och utställandet av människolämningar.*

Arkeologit ja museoiden tutkijat ovat jo pitkään pohtineet ihmisluuaineistojen käsitteilyn ja tutkimuksen eettisyyttä ympäri maailmaa. Aihetta on käsitelty useasta näkökulmasta ja siitä on tehty erilaisia ohjeistuksia (esimerkiksi DCMS 2005; ICOM 2005; Museovirasto 2014). Esimerkiksi Englannissa DCMS:n (2005) ohjeistukset museoiden ihmisjäänöksien hoidolle antavat hyvin yksityiskohtaisiakin ohjeita muun muassa niiden näytteille asettamisen suhteen. Näytteille asettamista, sen syitä ja olosuhteita tulee harkita tarkoin. Ihmisjäänöksiä tulisi laittaa esille vain, jos niillä on merkitystä jonkin tulkinnan kannalta, eikä asiaa voida tuoda esille muilla tavoin. Ohjeistukset myös suosittelevat, että museot varoittavat kävijöitä esillä olevista ihmisjäänöksistä ja siten mahdollistavat näyttelyn läpikäymisen ilman jäännöksen kohtaamista (DCMS 2005, 20).

Myös Suomessa luuaineistoihin liittyviä eettisiä asioita on pohdittu ja joitakin suosituksia on tehty hautakaivauksia,

museonäyttelyitä sekä luuaineistojen analysejä silmällä pitäen (Vilkuna 2000; Salo & Kivikero 2010; Salo & Niukkanen 2011; Moilanen 2014; Wessman *tulossa*). Yleisesti Suomessa käytetään ICOMin (2005) museotyön eettisiä ohjeita, jotka ohjaavat myös ihmisjäänöksien esittelyä näyttelyissä. Ohjeiden mukaan ”Ihmisruumiin jäännökset ja uskonnollista merkitystä omaava aineisto on asetettava näytteille tavalla, joka vastaa ammatillisia vaatimuksia ja ottaa huomioon – mikäli esineiden alkuperä tunnetaan – sen yhteisön, etnisen tai uskonnollisen ryhmän edut ja uskomukset, jolta esineet ovat peräisin. Niiden esittelemisessä on osoitettava suurta tahdikkautta ja kunnioitettava kaikille kansoille yhteisiä käsityksiä inhimillisestä arvokkuudesta” (ICOM 2005).

Yksittäisillä museoilla voi olla omia ohjeistuksia, mutta ainakin vuonna 2014 museot kaipasivat yhtenäistä ohjeistusta (Paasikivi 2014). Museovirasto on tehnyt omat ohjeistuksensa kokoelmissaan

olevien luuaineistojen käsittelyyn vuonna 2014 (Museovirasto 2014). Näissä ohjeistuksissa nostetaan esille myös ihmisjäänneiden näytteille asettaminen museoissa sekä ihmisjäänneksien valokuvien esittäminen esitelmissä tai postereissa. Ohjeistuksessa mainitaan, että näyttelyyn tulisi asettaa ihmisjäänneksiä vain silloin, jos ne tuovat sellaista tietoa, jota ei muuten saada tuotua esille (Museovirasto 2014: 3). Ohjeistuksessa sanotaan myös, että yksilöt ja haudat tulisi laittaa esille kokonaisuudessa ja kunnioittavasti. Yksittäiset luut voidaan ottaa mukaan näyttelyyn, jos niillä on tarkoitus tuoda tietoa yksityiskohdista, kuten vaikkapa sairauksista. Esillä olevien luiden ja haudauksien yhteydessä tulee olla asianmukaiset tekstit, joista käy ilmi materiaalin konteksti. Päätökset näyttelyyn laitettavasta luumateriaalista tehdään tapauskohtaisesti. Alkuperäiskansojen tai muiden vähemmistöryhmien jäännösten yhteydessä on neuvoteltava myös asianosaisten ryhmien kanssa näytteille asettelusta (Museovirasto 2014).

Ohjeistusten olemassaolosta huolimatta on selvää, että suhtautuminen kuolemaan ja vainajiin voi vaihdella eri kulttuureissa (Cordova 2006: 71; Clegg 2013: 160), eikä ohjeistuksia siten voi tehdä täysin yleismaailmallisiksi. Myös yksilöt voivat reagoida kuolemaan ja ihmisjäänneksiin eri tavoin (Goodnow 2006). Tutkimuksissa on nostettu esiin, että kuolemasta on tullut meille niin vierasta, etteivät kaikki halua nähdä jäännöksiä (esim. Salo & Kivikero 2010). Museot, ja joissain maissa myös kirkot, ovat oikeastaan ainoita paikkoja, joissa suurella yleisöllä on nykyään mahdollisuus nähdä kuollut ruumis luiden tai muiden ihmisjäänneiden muodossa (Alberti et al. 2009: 136). Usein keskustellaankin siitä, miten suojella katsojia kohtaamasta kuolemaa. Joissain näyttelyissä ihmisjäänneksistä varoitetaan kyltein, jolloin niiden näkemisen voi välttää (DCMS 2005; Swain 2002: 98). Osa ihmisistä on kuitenkin erittäin kiinnostuneita luurangosta ja muista ihmisjäänneksistä (Lohman

2006: 22; Goodnow 2006: 124; Alberti et al. 2009: 142). Ihmisten tuntemukset voivat siis vaihdella inhosta ja/tai pelosta jopa viehtymykseen (Goodnow 2006: 123) ja siten onkin hyvä miettiä, kenen toiveet tulisi ottaa huomioon näyttelyissä (Salo & Kivikero 2010: 24) tai miten voidaan ottaa huomioon nämä vastakkaiset näkemykset.

Ihmisluiden näytteille asettamista käsitellään useimmiten elävien ihmisten, kuten museovierailijoiden tai mahdollisten omaisten näkökulmasta (Woodhead 2013: 31). Asiassa on toki muitakin potentiaalisia ongelmakohtia, kuten itse vainajien näkökulma: miten suojelemme vainajaa uteliaiden vieraiden katseilta tai onko ihmisjäänneksien esittelyyn todella tarvetta (Alberti et al. 2009: 142). Vainajien suojeleminen pitää sisällään kunnioittavan kohtelun ja sellaisena voidaan nähdä käytäntö, jonka mukaan vainajat sijoitellaan museossa erilliseen rauhalliseen tilaan, jossa vierailijatkin voivat rauhoittua (esim. Kilmister 2003: 65; Goodnow 2006: 128).

Vuonna 2017 ryhmä tutkijoita Oulun yliopiston arkeologian yksiköstä ja Pohjois-Pohjanmaan museolta aloitti näyttelyn suunnittelun Koskelan sotilaan nimellä kulkevasta museolöydöstä (Kuokkanen et al. 2018). Löytöön kuuluu ihmisen luita, tekstiilejä sekä tekstiileihin kuuluvia esineitä (nappeja, solkia). Löytö on peräisin joukkohaudasta, joka kaivettiin esiin aidan pystytystyön yhteydessä Oulun Koskelasta 1950-luvulla. Löytö oli jo tuolloin liitetty Suomen sodan tapahtumiin. Löytöä tutkittiin uusin silmin ja uusia metodeja käyttäen vuosina 2015–2017. Näyttelyssä oli tarkoitus esitellä, mitä uutta materiaalista saatiin selville. Suunnitteluvaiheessa keskustelua herätti etenkin luiden esille laittaminen näyttelyssä. Aluksi tutkijaryhmä pohti luiden jättämistä kokonaan pois eettisyyden ja nykykeskustelun perusteella. Museon tutkijat toivat kuitenkin esille, että museokävijät yleensä ovat kiinnostuneita ihmisjäänneksistä ja haluavat nähdä niitä näyttelyissä.

Tästä keskustelusta saimme idean museovierailijoille tarkoitettua kyselyä, jolla pyrittiin selvittämään Pohjois-Pohjanmaan museon kävijöiden mielipiteitä ihmisluiden esittelystä museonäyttelyissä. Suomessa ei ole tietääksemme aiemmin tutkittu museovierailijoiden kantaa aiheesta. Kyselyn tulokset antavat uutta tietoa vierailijoiden mielipiteistä ja niiden pohjalta voidaan suunnitella tulevia näyttelyitä vastaamaan paremmin vierailijoiden mielenkiinnon kohteita.

## Näyttely ja kyselyaineisto

Museokysely toteutettiin *Suomen sodan nuori sotilas* -näyttelyn yhteydessä Oulussa Pohjois-Pohjanmaan museossa 23.10.2018–3.2.2019. Näyttelyä suunniteltaessa luiden esillepanosta esitettiin argumentteja puolesta ja vastaan. Aluksi oli tarkoitus jättää luut pois näyttelystä, mutta lopulta päädyttiin ratkaisuun, jossa osa luista laitetaan esille opetuksellisessa tarkoituksessa (esim. Curtis 2003: 22; Nilsson Stutz 2016: 274). Näyttelyn yhtenä näkökulmana oli löydön tutkimusprosessin esittely ja se, miten näyttelyssä esiteltäviin tuloksiin päädyttiin. Luista oli tarkoitus osoittaa museovieraille niitä piirteitä tai kohtia, joiden perusteella johtopäätökset iästä tai elinaikaisesta aktiiviteetista tehtiin. Näyttelyssä painotettiin nimenomaan sitä, että luiden näytteillä olo mahdollisti katsojille uuden oppimisen.

Näyttelyn pohjana toimivan museolöydön luut eivät muodosta kokonaista yksilöä, eikä ole edes varmaa, kuuluvatko kaikki luut samalle yksilölle (Kuokkanen et al. 2018). Sen vuoksi kaikkia luita ei laitettu esille, vaan valikoitiin ne luut, jotka kertoivat luiden tarinaa ja havainnollistivat parhaiten luututkimuksessa käytettäviä menetelmiä. Esille laitettiin siten vain alaleuka hampaineen, reisiluun alaosa ja oikea sääriluu. Vasemman puolen alakulmahampaan ja ensimmäisen alavälihampaan välillä oli pyöreähkö kulumajälki, joka saattaa viitata piipunpolttoon tai hampaiden käyttöön työkaluina.

Kolmas poskihhammas (viisaudenhammas), jossa juurien kehitys oli vielä kesken, laitettiin esille itsekseen osoittamaan nuorta ikää. Sääriluu laitettiin esille, koska siinä näkyi takaosassa korostunut lihasten kiinnittymiskohta. Se saattaa osoittaa yksilön aktiiviteettia, esimerkiksi tässä tapauksessa marssimista. Reisiluu puolestaan laitettiin esille, koska teksteissä viitattiin röntgenkuvassa näkyvään kasvulinjaan, jota ei luun ulkopinnalta havaita (Kuokkanen et al. 2018).

Paperinen kysely oli esillä näyttelyn ohessa museokävijöille koko näyttelyn ajan. Kuka tahansa saattoi vastata kyselyyn halutessaan. Ikärajaa ei haluttu asettaa, koska museossa käy koululaisryhmiä ja kyselyn haluttiin olevan kaikille avoin. Vastauksia oli jätetty yhteensä 113, joista 18 jätettiin analyysin ulkopuolelle puuttuvien tietojen takia. Varsinaiseen aineiston käsittelyyn otettiin siten 95 vastausta. Taustatietoina kerättiin vastaajan ikä ja sukupuoli. Kyselyyn osallistui 63 naista ja 32 miestä. Yli puolet vastaajista ilmoittivat iäkseen 16–45 vuotta (Taulukko 1).

Kyselyssä oli kymmenen väittämää, joista museovierailijat saivat sanoa mielipiteensä viisiportaisella asteikolla (täysin eri mieltä, jokseenkin eri mieltä, en osaa sanoa, jokseenkin samaa mieltä, täysin samaa mieltä). Asteikko jäljittelee Likertin asteikkoa, mutta tässä tapauksessa neutraalin vaihtoehdon ”ei samaa eikä eri mieltä” sijaan käytettiin ”en osaa sanoa” -vaihtoehtoa, joka siten sisältää neutraaliuden lisäksi mahdollisuuden, ettei vastaaja tiedä asiasta tarpeeksi tai ei ole ymmärtänyt kysymystä.

Väittämät voidaan jakaa kolmeen ryhmään (ks. Taulukko 2). Ensimmäinen osa keskittyi kyseisen näyttelyn opettavuuteen sekä siihen, haluavatko vierailijat nähdä enemmän vai vähemmän luita museonäyttelyissä (väitteet 1–3). Toisessa osiossa keskityttiin mielipiteisiin siitä, voivatko museot laittaa ihmisen luita esille (väitteet 4–6). Kolmannessa osiossa tiedusteltiin, millaisilla ehdoilla ihmisluita voidaan näyttää museonäyttelyissä (väitteet 7–10).

**Taulukko 1. Kyselyyn vastanneiden ikä- ja sukupuolijakauma.**

Ikäryhmät	Naiset	Miehet	Yhteensä
Alle 16	6	4	12
16-30	20	8	29
31-45	15	10	25
46-60	8	4	13
61-75	14	6	20
Yhteensä	63	32	95

Kysely on tehty kyseessä olevaa näyttelyä varten, mutta sen väittämät on muotoiltu pääosin muualla tehtyjä kyselyjä mukaillen jonkin asteisen vertailunkohdan löytämiseksi (Kilmister 2003; English Heritage 2009). Kyselyn vastaukset käsiteltiin kolmella tavalla: kaikki vastaukset yhdessä, sukupuolittain ja ikäryhmittäin.

### Kyselyn tulokset

Kyselyn tuloksia analysoitaessa vastaukset jaettiin kolmeen ryhmään: eri mieltä (täysin ja jokseenkin eri mieltä), samaa mieltä (täysin ja jokseenkin samaa mieltä) ja en osaa sanoa. Täysin ja jokseenkin samaa/eri mieltä yhdistettiin, jotta ryhmien erot saatiin selkeämmiksi. Kun tarkastellaan koko aineistoa yhdessä, kyselyyn vastanneista vieraista suurin osa (84,2 %) kertoi oppineensa uutta luiden tutkimuksesta tästä näyttelystä (Taulukko 2). Suurin piirtein saman verran (83,1 %) vastanneista piti luita mielenkiintoisina ja halusi nähdä niitä enemmän museoissa. Kolmea vastaajaa lukuun ottamatta vastaajat olivat eri mieltä väitteestä, että ihmisen luut ovat pelottavia, eivätkä haluaisi nähdä niitä museoissa. Suurin osa vastaajista (87,4 %) oli samaa mieltä siitä, että museo voi asetella luita näyttelyihin parhaalla katsomallaan tavalla, mutta kuitenkin 89,5 % ajatteli, että näytteillä olo tulisi järjestää kunnioittavasti ja opetuksellisessa tarkoituksessa. Sen sijaan vain 3,2 % oli sitä mieltä, että ihmisen luita ei pitäisi olla esillä lainkaan.

Vastauksiin tuli enemmän hajontaa (Taulukko 2), kun kysely eteni väittämiin, joissa selvitettiin sitä, missä olosuhteissa tai millä ehdoilla ihmisluita voidaan asettaa näytelle museoäyttelyissä. Näissä väittämissä etenkin ”en osaa sanoa” -vastauksien määrä kasvoi. Noin 76 % vastaajista oli samaa mieltä siitä, että museoissa voidaan esitellä luita riippumatta niiden ajallisesta, kulttuurisesta tai uskonnollisesta kontekstista. Tämä heijastui mahdollisesti myös seuraavaan väittämään, jossa alle 20 % vastaajista oli sitä mieltä, että ainoastaan yli 100 vuotta vanhat luut voidaan laittaa esille.

Vastaajista 63,2 % oli sitä mieltä, että näyttelyihin voidaan laittaa esille ihmisluita, joiden henkilöllisyyttä ei voi selvittää tai yhdistää elossa oleviin jälkeläisiin. Tässä tapauksessa väitteen muotoilu oli hieman huono, koska tämä voi tarkoittaa myös sitä, että vastaajat hyväksyvät myös henkilöllisyydeltään tunnettujen ihmisten luiden esittelyn. Siten väite on kyllä sopusoinnussa edellisen kohdan kanssa, jossa vastaajat olivat suurimaksi osaksi sitä mieltä, että jäännösten ikä ei vaikuta näytteille aseteluun.

Yli 60 % vastaajista oli samaa mieltä siitä, että näytteille asetelussa tulisi huomioida vainajan oletetut kulttuuriset ja uskonnolliset tavat. Kolmessa viimeisessä väitteessä yli 20 % vastasi ”en osaa sanoa”, mikä voi viitata siihen, että vastaajat suhtautuivat väitteisiin neutraalisti, väitteet olivat vaikeasti ymmärrettäviä tai vastaajat eivät osanneet muodostaa niistä mielipidettä.

**Taulukko 2. Väittämät ja museovierailijoiden mielipiteet prosentteina (%). Täysin samaa/eri mieltä ja jokseenkin samaa/eri mieltä yhdistetty eri mieltä ja samaa mieltä-ryhmiin.****Yht = yhteensä, M = miehet, N = naiset.**

Väittämä	Eri mieltä			Ei osaa sanoa			Samaa mieltä		
	Yht	M	N	Yht	M	N	Yht	M	N
Opin tästä näyttelystä uutta asiaa ihmisen luista ja niiden tutkimuksesta.	6,3	6,3	6,4	9,5	6,3	11,1	84,2	87,5	82,5
Ihmislut ovat kiinnostavia ja haluaisin nähdä niitä enemmän museoissa.	5,3	3,1	6,3	11,6	6,3	14,3	83,1	90,6	79,4
Ihmislut ovat pelottavia, enkä haluaisi nähdä niitä museoissa.	96,8	100	95,2	1,1	0	1,6	2,1	0	3,2
Museot voivat laittaa ihmisen luita esille näyttelyihin parhaalla katsomallaan tavalla.	8,4	12,5	6,3	4,2	3,1	4,8	87,4	84,4	88,9
Museot voivat laittaa ihmisen luita esille, kunhan se tehdään kunnioittavasti ja opetuksellisessa tarkoituksessa.	2,1	0	3,2	8,4	9,4	7,9	89,5	90,6	88,9
Museoiden ei pitäisi laittaa ihmisen luita esille lainkaan.	94,7	96,9	93,7	2,1	0	3,2	3,2	3,1	3,2
Museot voivat esitellä näyttelyissä kokoelmissaan olevia ihmisluita riippumatta niiden iästä, vainajan oletetusta kulttuurista tai uskonnosta.	11,6	15,6	9,5	12,6	9,4	14,3	75,8	75,0	76,2
Ainoastaan yli 100 vuotta vanhoja ihmisluita voidaan laittaa esille näyttelyihin.	57,9	62,5	55,6	23,2	12,5	28,6	18,9	25,0	15,9
Näyttelyihin voidaan laittaa esille ihmisluita, joiden henkällisyyttä ei voi selvittää, tai yhdistää elossa oleviin jälkeläisiin.	16,8	18,8	15,9	20,0	15,6	22,2	63,2	65,6	61,9
Vainajien oletetut kulttuuriset ja uskonnolliset tavat tulisi ottaa huomioon näytteilleasettelussa.	10,5	21,9	4,8	27,4	21,9	30,2	62,1	56,3	65,1

## Vastaukset sukupuolittain ja ikäryhmittäin

Tutkimuksessa verrattiin myös miesten ja naisten vastauksia. Selkein ero oli siinä, että naisilla oli prosentuaalisesti enemmän ”en osaa sanoa”-vastauksia kaikissa paitsi yhdessä kohdassa (väittämä 5). Miehistä useampi (90,6 %) kuin naisista (79,4 %) oli samaa mieltä siitä, että ihmisen luut ovat mielenkiintoisia ja he halusivat nähdä niitä enemmän museoissa. Miehistä selkeästi suurempi osa oli eri mieltä siitä, että vainajien oletetut kulttuuriset ja uskonnolliset tavat tulisi ottaa huomioon (miehet 21,9 %, naiset 4,8 %).

Kyselyyn vastaajat jaettiin viiteen ikäryhmään (alle 16, 16–30, 31–45, 46–60, 61–75). Ikäluokkien otoskoot ovat varsin pieniä, ja siksi tilastollisia analyysejä ei suoritettu. Jonkinlaisia eroja vastauksissa on kuitenkin nähtävissä (Kuvat 1–10; kuvissa on nähtävissä kaikki valitut vastausvaihtoehdot). Nuorimmat vastaajat olivat sitä mieltä, että he olivat oppineet näyttelyn kautta uutta asiaa luista. Alle 16-vuotiaat naiset eivät osanneet sanoa, pitäisikö näyttelyissä olla enemmän luita näytillä. Muutoin kaikki ikäryhmät halusivat nähdä lisää luita, eivätkä kokeneet niitä pelottaviksi. Selkeitä ikäryhmien välisiä eroja ei ollut nähtävissä väittämistä siitä, voivatko museot laittaa luita esille. Miehistä nuoremmat ikäryhmät vastasivat vanhempia ikäryhmiä useammin, etteivät osaa sanoa, millaisilla ehdoilla luita voidaan laittaa esille. Vanhemmat ikäryhmät puolestaan olivat useammin samaa mieltä siitä, että esillepanossa tulisi ottaa huomioon vainajan oletetut kulttuuriset ja uskonnolliset tavat.

Kyselyyn vastanneilla oli mahdollisuus antaa palautetta näyttelystä myös sanallisesti. Yhdeksätoista henkilöä kirjoitti jonkin kommentin lomakkeeseen. Useimmiten vierailijat kommentoivat itse näyttelyä ja totesivat sen olleen mielenkiintoinen. Osa ihmisistä palasi etiikka-aiheeseen mainiten kunnioituksen tärkeyden luiden esillepanos-

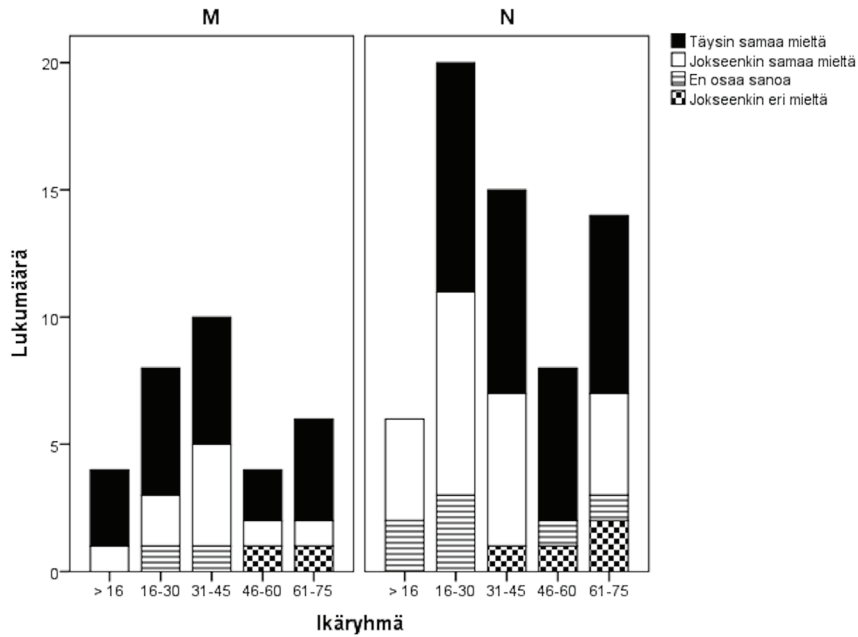
sa. Luiden kuitenkin sanottiin havainnollistavan historiaa ja elettyä elämää. Niiden myös mainittiin herättäneen eniten mielenkiintoa. Kommentit olivat siis pääasiassa positiivisia. Joukosta erottui pari kommenttia, joista yhdessä mainittiin, että luut ovat outoja, ja toisessa kyselyä pidettiin tekopyhänä.

## Pohdintaa

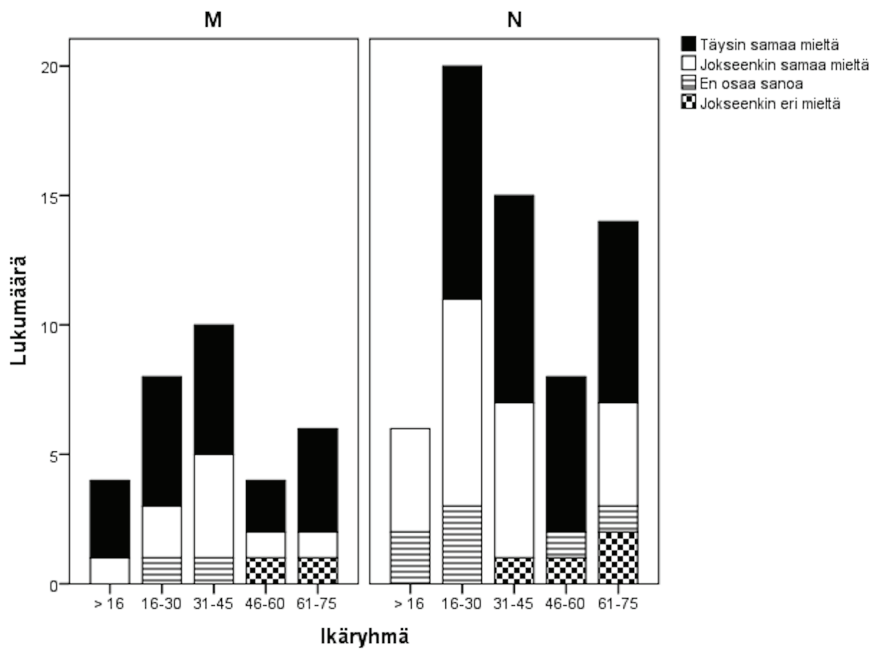
Kyselyyn vastanneiden sukupuolijakauma (66 % naisia ja 34 % miehiä) vastaa aika hyvin vuoden 2011 kansallisen museokävijätutkimuksen sukupuolijakaumaa, jossa vastaajista 62 % oli naisia ja 38 % miehiä (Taivassalo & Levä 2012: 32). Vastaajat olivat puolestaan hieman nuorempia (66 % vastaajista oli alle 46-vuotiaita) tässä kyselyssä verrattuna museokävijätutkimukseen, jossa alle 46-vuotiaita oli 50 % vastanneista (Taivassalo & Levä 2012: 32).

Selkeitä sukupuolieroja oli havaittavissa vain muutaman väittämän kohdalla. Miehet halusivat nähdä enemmän luita näyttelyissä kuin naiset. Yli puolet miehistä oli samaa mieltä kulttuuristen ja uskonnollisten tapojen huomioimisen tärkeydestä, mutta toisaalta yli 20 % miehistä ei kuitenkaan kokenut tätä tärkeäksi. Se oli selvästi suurempi prosentti kuin naisilla. Naiset vastasivat miehiä useammin ”en osaa sanoa” etenkin näytteille asettelun ehtoihin. Tämä saattaa osoittaa naisten varovaisuutta tai neutraaliutta näissä asioissa. Englantilaisessa kyselytutkimuksessa havaittiin, että suurempi osa miehistä (miehet 55 %, naiset 43 %) hyväksyi myös henkilöllisyydeltään tunnettujen luiden esillepanon (English Heritage 2009: 9).

Vastaajista yli 80 % kertoi oppineensa jotain uutta luista näyttelyn avulla. On ymmärrettävää, että etenkin nuoret kertoivat oppineensa uutta. Osa vastaajista, jotka eivät olleet oppineet uutta, kertoivat tienneensä aiheesta jo ennestään. Kyselymme tulokset osoittavat, että kyselyyn vastanneet ovat pääsääntöisesti kiinnostuneita ihmisluis-



Kuva 1. Vastausten jakautuminen ikäryhmittäin väitteessä ”Opin tästä näyttelystä uutta asiaa ihmisen luista ja niiden tutkimuksesta”. Miehet ja naiset erikseen.



Kuva 2. Vastausten jakautuminen ikäryhmittäin väitteessä ”Ihmislaut ovat kiinnostavia ja haluaisin nähdä niitä enemmän museoissa”. Miehet ja naiset erikseen.



ta ja haluavat nähdä niitä lisää museoiden näyttelyissä. Tämä tukee aikaisempien tutkimusten käsityksiä siitä, että yleisö haluaa nähdä ja olettaa näkevänsä ihmisjäännöksiä museoissa (Curtis 2003: 22; Nilsson Stutz 2016: 273). Ihmiset ovat kiinnostuneita ihmisjäännöksistä (Goodnow 2006) ja katselevat niitä mielellään museoissa (Swain 2006: 98). Englantilaisessa kyselyssä (English Heritage 2009) tiedusteltiin ihmisten suhtautumista ihmisluiden esilläoloon. Suurin osa vastaajista (87 %) ilmoitti, että luut ja hautaukset auttavat yleisöä ymmärtämään, miten ihmiset elivät menneisyydessä. Osa ihmisistä katsoi, että luiden ja hautauksien avulla yleisö pystyy kohtaamaan oman kuolevaisuutensa. Kuitenkin neljännes vastaajista oli samaa mieltä siitä, että luiden esittely oli enemmän sensaation tavoittelemista kuin normaalin uteliaisuuden tyydyttämistä varten (English Heritage 2009: 11).

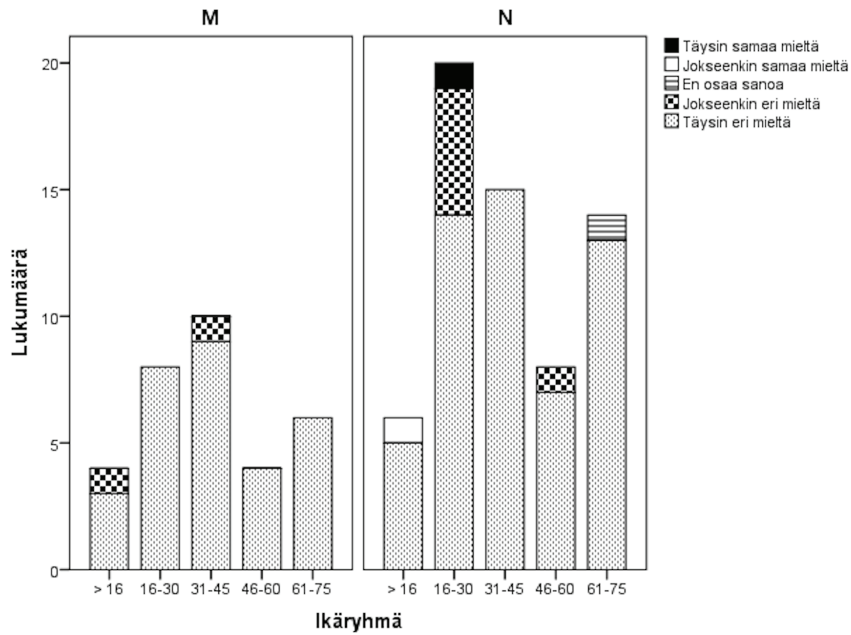
Joissakin viime vuosikymmenien tutkimuksissa on ehdotettu, että ihmiset ovat etäännyneet kuolemasta sen verran, että kuolleiden, jopa luiden, kohtaaminen voi olla pelottavaa (Goodnow 2006; Salo & Kivikero 2010: 24). Meidän kyselymme perusteella vierailijat eivät kokeneet luuta pelottaviksi. Tämä voi johtua siitä, että kyseisessä näyttelyssä ei ollut esillä kokonaista luurankoa, vaan yksittäisiä luuta ja siten vierailijat saattavat nähdä ne enemmän etäisinä objekteina kuin kerran eläneinä ihmisinä (Goodnow 2006: 129). Toisaalta tämä saattaa tukea myös käsitystä siitä, että suomalainen kuolemankulttuuri on esimerkiksi sosiaalisen median ansiosta murroksessa. Sosiaalisen median voidaan sanoa jossain määrin tuoneen takaisin kuolemaan liittyvän yhteisöllisyyden kokemuksen digitaalisten kuolemanrituaalien kuten virtuaalisten kynttilöiden ja muistopaikkojen myötä. Kuolema ei ehkä olekaan niin vieras, kun se voidaan jakaa digitaalisessa mediassa, jossa rajanveto julkisen ja yksityisen kokemuksen välillä on usein varsin häilyvä (Haverinen & Pajari 2019: 328–336).

Useimmat kyselymme vastaajista (yli 80 %) olivat sitä mieltä, että museot voivat laittaa ihmisen luuta esille parhaalla katsomallaan tavalla, mutta kuitenkin kunnioittavassa ja opetuksellisessa tarkoituksessa. Aiempi kysely (Kilmister 2003) Englannissa raportoi samankaltaisia tuloksia, joissa 82,5 % vastaajista oli sitä mieltä, että museoiden tulee voida laittaa ihmisjäännöksiä näytteille parhaaksi katsomallaan tavalla. Osa näistä englantilaisista vastaajista toi kuitenkin esille, että tämä tulisi tehdä opetuksellisesti ja kunnioittavasti (Kilmister 2003: 62). Kyselyssämme noin 3 % vastasi, ettei museoiden pitäisi laittaa ihmisluuta lainkaan esille. Tämä vertautuu hyvin Kilmisterin (2003: 62) tuloksiin, jossa 2,3 % vastaajista oli tätä mieltä ihmisjäännöksistä.

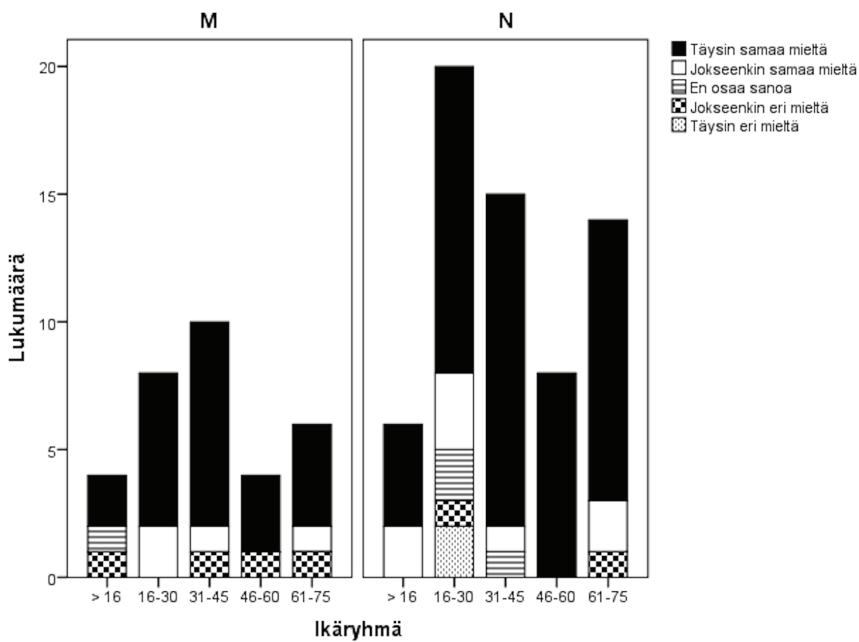
Kyselymme vastauksissa on selkeästi enemmän vaihtelua ja ”en osaa sanoa” -vastauksia, kun keskitytään asioihin, joita tulisi ottaa huomioon näytteille asetelussa. Tämä oli odotettavissa, sillä nämä asiat vaativat enemmän pohtimista ja ovat vaikeita myös ammattilaisille.

Tutkimuksissa on aiemmin tuotu esiin, että ihmiset suhtautuvat vanhoihin vainajiin eri tavalla kuin tuoreisiin vainajiin (Kilmister 2003; Goodnow 2006; Anthony 2016). Siten useimmiten vanhojen (etenkin esihistoriallisten) luiden esittely näyttelyissä on koettu suotavampana kuin nuorempien luiden. Vanhat luut koetaan ehkä ensisijaisesti anatomisiksi objekteiksi (Alberti et al. 2009: 138) ja vähemmän shokeeraaviksi kuin tuoreimmat vainajat (Woodhead 2013: 35; Jones & Whitaker 2013: 652). Ajallinen ja maantieteellinen tai kulttuurinen etäisyys tekevät ihmisjäännöksistä kaukaisempia, jolloin niistä tulee ”muita” ja niitä on helpompi käsitellä tuon toiseuden kautta (Cordova 2006: 71; Goodnow 2006: 129).

Kyselyssämme vastaajista lähes 60 % oli eri mieltä siitä, että ainoastaan yli 100 vuotta vanhoja luuta voitaisiin esitellä museossa. Tämä ei ehkä suoraan tarkoita sitä, että vastaajat hyväksyvät myös nuorempien luiden esillepanon, mutta vastaajat eivät vaikuta

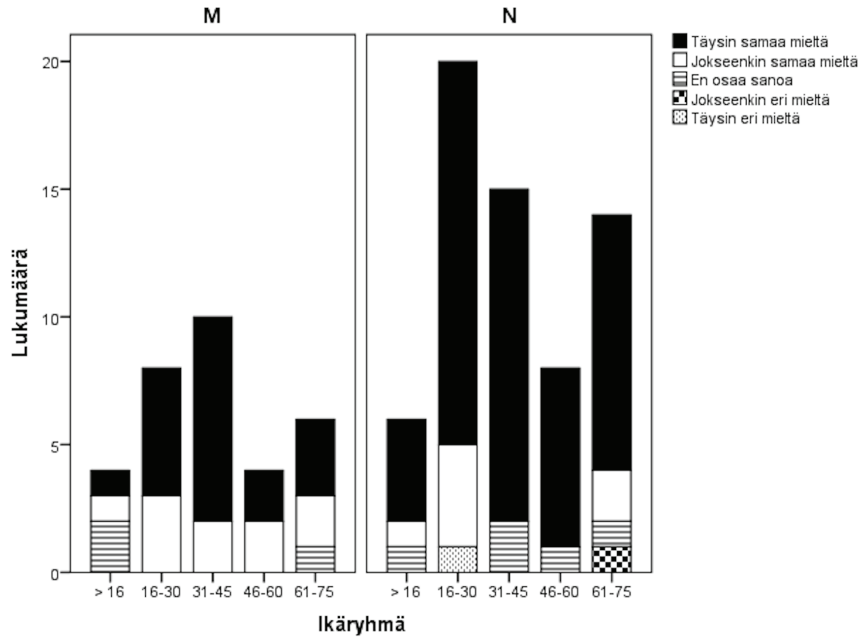


Kuva 3. Vastausten jakautuminen ikäryhmittäin väitteessä "Ihmislut ovat pelottavia, enkä haluaisi nähdä niitä museoissa". Miehet ja naiset erikseen.

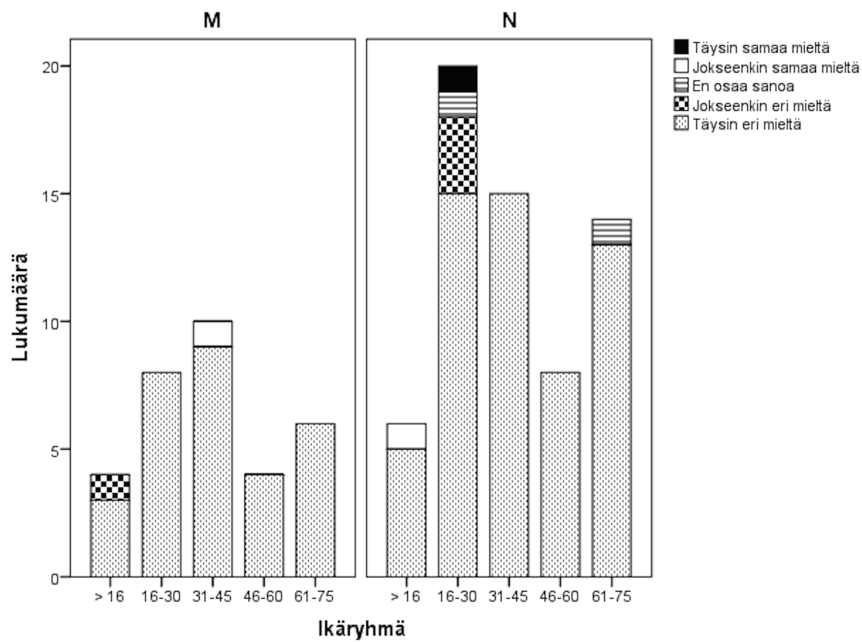


Kuva 4. Vastausten jakautuminen ikäryhmittäin väitteessä "Museot voivat laittaa ihmisen luita esille näyttelyihin parhaalla katsomallaan tavalla". Miehet ja naiset erikseen.

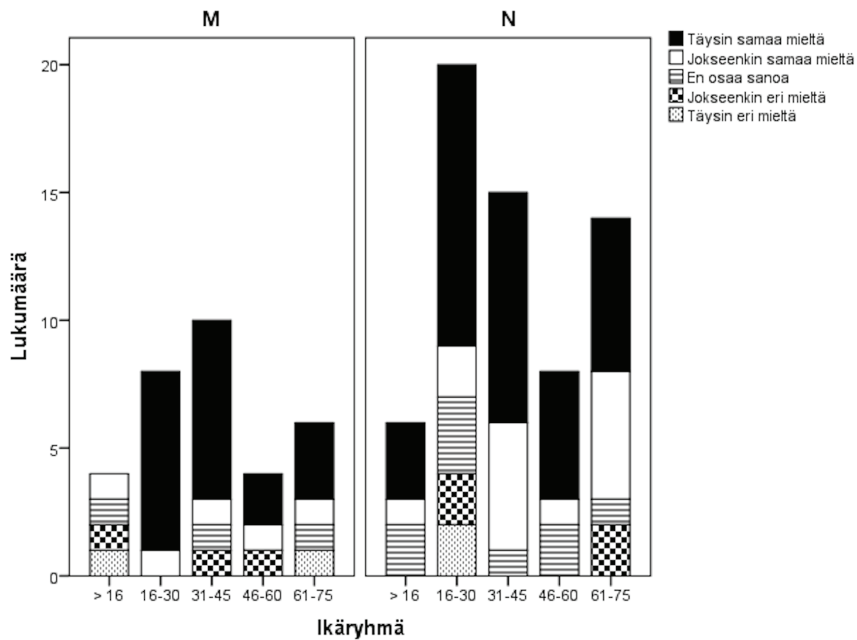
Museovierailijoiden suhtautuminen ihmisluiden esillepanoon museonäyttelyissä



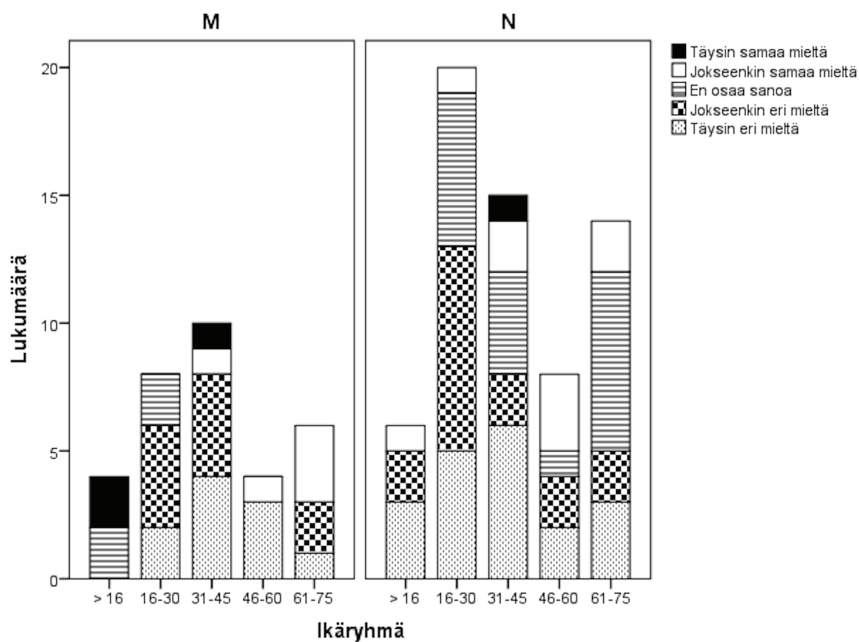
Kuva 5. Vastausten jakautuminen ikäryhmittäin väitteessä ”Museot voivat laittaa ihmisen luita esille, kunhan se tehdään kunnioittavasti ja opetuksellisessa tarkoituksessa”. Miehet ja naiset erikseen.



Kuva 6. Vastausten jakautuminen ikäryhmittäin väitteessä ”Museoiden ei pitäisi laittaa ihmisen luita esille lainkaan”. Miehet ja naiset erikseen.



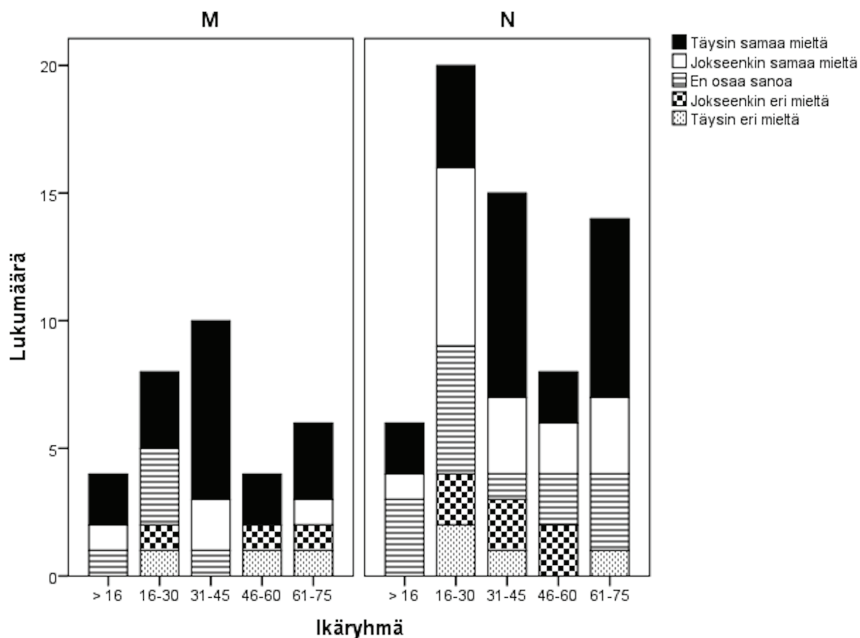
Kuva 7. Vastausten jakautuminen ikäryhmittäin väitteessä ”Museot voivat esitellä näyttelyissään kokoelmissaan olevia ihmisluita riippumatta niiden iästä, vainajan oletetusta kulttuurista tai uskomosta”. Miehet ja naiset erikseen.



Kuva 8. Vastausten jakautuminen ikäryhmittäin väitteessä ”Ainoastaan yli 100 vuotta vanhoja ihmisluita voidaan laittaa esille näyttelyihin”. Miehet ja naiset erikseen.

suhtautuvan luiden ikään yhtä jyrkästi kuin usein ajatellaan. Tosin tämä saattaa liittyä nimenomaan siihen, että luut ajatellaan esineinä, eivätkä vierailijat kyselyä täyttäessään ajatelleet vainajia henkilöinä (ks. viitteet edellä). Tämä tulos poikkeaa jonkin verran aiemmista kyselyistä Englannissa, jossa Kilmisterin (2003) kyselyn mukaan 55 % vastaajista koki tuorempien jäännösten katsomisen arkaluontoisemmaksi (Kilmister 2003: 61). Toisen kyselyn (English Heritage 2009) mukaan 91 % 864:sta vastaajasta oli sitä mieltä, että museoiden pitäisi voida laittaa ihmisen luita näytteille. Näistä noin puolet oli tätä mieltä riippumatta luiden iästä, kun taas 27 % vastaajista katsoi, että esille laitettavien luiden tulisi olla vähintään 100 vuotta vanhoja (English Heritage 2009: 7).

Jäännösten ikä ei tuo pelkästään ajallista etäisyyttä, vaan tuoreemmat jäännökset voidaan myös helpommin yhdistää omaan taustaan tai jopa tunnettuun ja elävään jälkeläiseen (Jones & Harris 1998: 258; Kilmister 2003: 61). Useimmiten luulöydöt ovat anonyymejä, eikä niiden henkilöllisyyttä voida kovinkaan helposti selvittää. Joskus henkilöllisyys on tiedossa, ja etenkin kuuluisien henkilöiden kohdalla jäännöksiä esitellään myös heidän omalla nimellään. Esimerkiksi Kemin kirkkoherra Nikolaus Rungiuksen (noin 1560-1629) muumio on kesäisin yleisölle esillä Keminmaan vanhassa kirkossa. Englantilaisessa kyselyssä 49 % vastaajista oli sitä mieltä, että luita voidaan esitellä riippumatta siitä, tiedetäänkö henkilöllisyyttä vai ei. Lähes saman verran eli 42 % salli vain tuntemattomien luiden esillepanon (English Heritage 2009: 9).

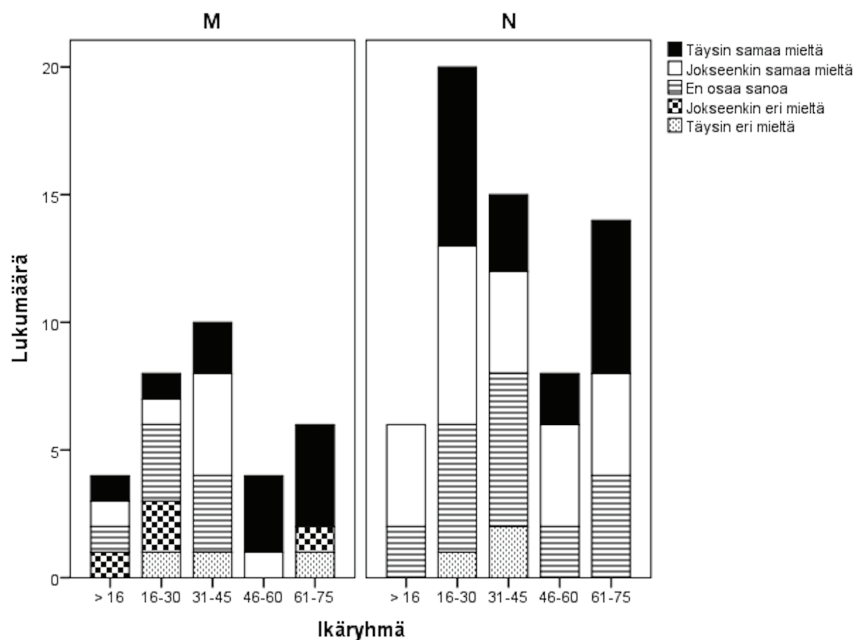


Kuva 9. Vastausten jakautuminen ikäryhmittäin väitteessä ”Näyttelyihin voidaan laittaa esille ihmisluita, joiden henkilöllisyyttä ei voi selvittää, tai yhdistää elossa oleviin jälkeläisiin”. Miehet ja naiset erikseen.

Yleensä ihmisjäännösten käsitte-  
lyn, tutkimuksen ja esillepanon yhteydessä  
nostetaan esiin kunnioitava kohtelu (esim.  
Jones & Whitaker 2013). Mitä tuo kunnioit-  
tava kohtelu sitten tarkoittaa? Sen on todettu  
vaihtelevan kulttuurista ja ajasta toiseen  
(Swain 2002: 100; Lohman 2006: 23; Clegg  
2013: 160), eikä sitä voi määritellä yksiselit-  
teisesti. Tässä yhteydessä keskustelua on  
herättänyt etenkin alkuperäiskansojen ja ei-  
valtakulttuurien ihmisjäännösten pitäminen  
museokokoelmissa ja esillä näyttelyissä (esim.  
Swain 2002: 96). Näissä tapauksissa tieteelliset  
ja yhteisön omat käsitykset ihmisjäännösten  
merkityksestä ja kunnioittavasta kohtelusta  
eivät välttämättä kohtaa, vaan tutkijat pai-  
nottavat löydön merkitystä ihmiskunnan ja  
kulttuurien tutkimuksessa, kun taas yhteisö  
haluaa ehkä haudata jäännökset uudelleen.

Näissä tilanteissa on tärkeää löytää vuoro-  
puhelu eri toimijoiden välille (Jones & Harris  
1998: 258–261).

Kyselyssämme kaksi väittämää (7 ja  
10) viittasivat ihmisjäännöksiä alkuperäiseen  
kulttuuriseen ja uskonnolliseen kontekstiin ja  
niiden vaikutukseen esillepanoon. Pääosa vas-  
taajista ilmaisi olevansa samaa mieltä siitä, että  
luita voidaan esitellä riippumatta kulttuurista  
tai uskonnosta, mutta oletetut uskonnolliset tai  
kulttuuriset tavat tulisi ottaa huomioon näyt-  
teille asetelussa. Tosin yli neljännes vastaajista  
ei osannut sanoa kantaansa siihen, tuleeko  
oletetut tavat ottaa huomioon. Emme toki voi  
tämän kyselyn perusteella arvioida, mikä vas-  
taajien mielestä on kunnioittavaa kohtelua.  
Ehkä ainakin osa heistä katsoo, että kunnioit-  
tava tapa on valtakulttuurin toimintatapa, eikä  
niinkään yksilön oman yhteisön tavat.



**Kuva 10.** Vastausten jakautuminen ikäryhmittäin väitteessä ”Vainajien oletetut kulttuuriset ja uskonnolliset tavat tulisi ottaa huomioon näytteille asetelussa”. Miehet ja naiset erikseen.

Kuten jo edellä mainittiin, ihmisjäännöksiä uudelleen haudaus on myös osa tätä eettistä keskustelua (Salo & Kivikero 2010: 23). Menneisyyden tutkijat näkevät ihmisluiden uudelleenhaudauksen kuitenkin selvästi ongelmalliseksi. Tutkimus kehittyi metodeiltaan ja siten luiden haudaus esittää kehittyneemmän tutkimuksen ja tarkempien tuloksien saamisen (Jenkins 2011: 40-41). Jotkut tutkijat ovatkin todenneet, että luukokoelmien säilyttäminen voidaan oikeuttaa pääasiassa jatkuvalla tutkimuksella (Jones & Harris 1998: 261). Tätä missiota tukee parhaiten tutkimusten aktiivinen esittely suurelle yleisölle, sillä tietoisuus tutkimuksesta ja niiden tuloksista voi osaltaan lisätä ymmärtämystä ja saada yleisön tukemaan luukokoelmien säilyttämistä (McManamon 2006: 58; Clegg 2013: 159).

Kyselymme on aika suppea pilotikysely, eikä se ole missään nimessä kaikenkattava. Kysely haluttiin pitää lyhyenä, jotta vierailijat jaksavat sen täyttää. Kysely ei myöskään kerro suomalaisten suhtautumisesta ihmisluiden esilläoloon museoissa, vaan se keskittyy ainoastaan Pohjois-Pohjanmaan museon vierailijoihin. On hyvä muistaa, että tähän kyselyyn ovat mahdollisesti vastanneet ihmiset, jotka ovat tulleet varta vasten katsomaan tätä näyttelyä tietäen siellä olevan luita esillä. Siten kyselyyn vastanneet voivat suhtautua lähtökohtaisesti positiivisesti ihmisjäännösten esilläoloon. Kysely kuitenkin osoittaa, että ainakin museovierailijat suhtautuvat ihmisluiden esittelyyn myönteisesti, mutta eettisistä kysymyksistä on hyvä keskustella laajemmin, etenkin niistä olosuhteista, joissa ihmisluut voidaan laittaa näyttelyyn.

## *Kiitokset*

Kiitämme Pohjois-Pohjanmaan museon henkilökuntaa, erityisesti Eija Kontti-järveä, Marja Halttusta ja Arja Keskitaloa yhteistyöstä ja mahdollisuudesta toteuttaa kysely museolla.

## Bibliografia

### *Painamattomat lähteet*

Paasikivi, S. 2014. Ihmisjäänökset suomalaisissa museoissa. Kyselytutkimus säilyttämiseen ja esittelyyn liittyvistä käytännöistä. Proseminaaritutkielma, Turun yliopisto. [https://kalmistopiiri.files.wordpress.com/2014/11/paasikivi2014\\_ihmisjc3a4c3a4nnc3b6kset\\_suomalaisissa\\_museoissa.pdf](https://kalmistopiiri.files.wordpress.com/2014/11/paasikivi2014_ihmisjc3a4c3a4nnc3b6kset_suomalaisissa_museoissa.pdf)

### *Verkkolähteet*

DCMS (Department of Culture, Media and Sport) 2005. *Guidance for the Care of Human Remains in Museums*. Luettu 1.8.2019. <https://www.britishmuseum.org/pdf/DCMS%20Guide.pdf>

English Heritage 2009. *Research into Issues Surrounding Human Bones in Museums*. Luettu 8.8.2019. <https://www.babao.org.uk/assets/uploads-to-Web/eh-opinion-survey-report.pdf>

ICOM Suomen Komitea ry 2005. *ICOMin Museotyön eettiset säännöt*. Luettu 21.7.2019. <https://icomfinland.fi/new-page>

Moilanen, U. 2014. Ihmisjäänneiden näytteilleasettamisen eettisyydestä museoissa. *Kuriositeetikabi.net* 1/2014. <http://kuriositeetikabi.net/01-2014/arkisto/12014moilanen.pdf>

Museovirasto 2014. *Ihmisluuaineistot Museoviraston kokoelmatyössä*. Luettu 30.4.2019. [https://www.museovirasto.fi/uploads/Arkeologiset\\_kokoelmat/Ihmisluuaineistot\\_Museoviraston\\_kokoelmatyossa\\_ohje.pdf](https://www.museovirasto.fi/uploads/Arkeologiset_kokoelmat/Ihmisluuaineistot_Museoviraston_kokoelmatyossa_ohje.pdf)

### *Tutkimuskirjallisuus*

Alberti, S., Bienkowski, P., Chapman M. & Drew, R. 2009. Should we display the dead? *Museum and Society* 7(3): 133–149.

Anthony, S. 2016. Questions Raised on Excavating the Recent Dead. H. Williams & M. Giles (toim.) *Archaeologist and the Dead. Mortuary Archaeology in Contemporary Society*: 21–38. Oxford: Oxford University Press.

Clegg, M. 2013. Conclusions and Ways Forward. M. Giesen (toim.) *Curating Human Remains. Caring for the Dead in the United Kingdom*: 159–166. Woodbridge: The Boydell Press.

Cordova, V. 2006. Chullpas: Aymara Indians and their Relationship to Ancestors on Display. J. Lohman & K. Goodnow (toim.) *Human Remains and Museum Practice*: 71–74. UNESCO and the Museum of London.

Curtis, N. 2003. Human remains. The sacred, museums and archaeology. *Public Archaeology* 3: 21–32.

Goodnow, K. 2006. Bodies: Taking Account of Viewers' Perspectives. J. Lohman & K. Goodnow (toim.) *Human Remains and Museum Practice*: 123–130. UNESCO and the Museum of London.

Haverinen, A. & Pajari, I. 2019. Kuoleman julkisuus ja yksityisyys. I. Pajari, J. Jalonen, R. Miettinen & K. Kanerva (toim.) *Suomalaisen kuoleman historia*: 313–336. Gaudeamus.

Jenkins, T. 2011. *Contesting Human Remains in Museum Collections. The Crisis of Cultural Authority*. New York: Routledge.

Jones, D.G. & Harris, R.J. 1998. Archaeological Human Remains. Scientific, Cultural and Ethical Considerations. *Current Anthropology* 39(2): 253–264.

Jones, D.G. & Whitaker, M.I. 2013. The contested realm of displaying dead bodies. *Journal of Medical Ethics* 39(10): 652–653.

Kilmister, H. 2003. Visitor perception of ancient Egyptian human remains in three United Kingdom museums. *Papers from the Institute of Archaeology* 14: 57–69.

Kuokkanen, T., Lipkin, S. & Maijanen, H. 2018. Arkeologipäivät 2017: "Koskelan sotilaan hauta" *Muinaistutkija* 2/2018: 2–18.

Lohman, J. 2006. Parading the Dead, Policing the Living. J. Lohman & K. Goodnow (toim.) *Human Remains and Museum Practice*: 21–24. UNESCO and the Museum of London.

McManamon, F. 2006. Policy and Practice in the Treatment of Archaeological Human Remains in North American Museum and Public Agency Collections. J. Lohman & K. Goodnow (toim.) *Human Remains and Museum Practice*: 48–59. UNESCO and the Museum of London.



- Nilsson Stutz, L. 2016. To Gaze Upon the Dead. The Exhibition of Human Remains as Cultural Practice and Political Process in Scandinavia and the USA. H. Williams & M. Giles (toim.) *Archaeologist and the Dead. Mortuary Archaeology in Contemporary Society*: 268–292. Oxford: Oxford University Press.
- Salo, K. & Kivikero, H. 2010. Ihmisjäännösten käsittelyn etiikkaa. *Muinaistutkija* 2/2010: 20–27.
- Salo, K. & Niukkanen, M. 2011. *Arkeologisten hautakaivausten tutkimusmenetelmät*. Museovirasto.
- Swain, H. 2002. The ethics of displaying human remains from British archaeological sites. *Public Archaeology* 2(2): 95–100.
- Swain, H. 2006. Public Reaction to the Displaying of Human remains at the Museum of London. J. Lohman & K. Goodnow (toim.) *Human Remains and Museum Practice*: 97–101. UNESCO and the Museum of London.
- Taivassalo, E. & Levä, K. 2012. *Museokävijä 2011*. Suomen Museoliiton julkaisuja 62. Helsinki, Suomen Museoliitto.
- Vilkuna, J. 2000. Vainajat museoeettisenä kysymyksenä. J. Vilkuna (toim.) *Näkökulmia museoihin ja museologiaan*: 138–146. Ethnos ry.
- Wessman, A. *tulossa* 2020. Displaying Human Remains in Finnish Museums. N. Robbins, S. Thomas, M. Tuominen & A. Wessman (toim.) *Museum Studies – Bridging Theory and Practice*. Helsinki University Press.
- Woodhead, C. 2013. Care, Custody, and Display of Human Remains: Legal and Ethical Obligations. M. Giesen (toim.) *Caring Human Remains. Caring for the dead in the United Kingdom*: 31–41. Woodbridge: The Boydell Press.
- PhD Heli Maijanen toimii arkeologian yliopistonlehtorina Oulun yliopistossa. heli.maijanen@oulu.fi
- FT, akatemiattutkija Sanna Lipkin tutkii menneisyyden lapsuutta Oulun yliopistossa.
- FT Tiina Kuokkanen toimii tutkijatohtorina Oulun yliopistossa.

Päivi Maaranen

## Hüstrü Margeta Hemmans Tomt – satakunta vuotta tunnetun arkeologisen kohteen uudelleentarkastelu ja tulkinta

*Hüstrü Margeta Hemmans Tomt – en ny granskning och tolkning av en sedan länge känd arkeologisk fornlämning*

*Den fasta fornlämningen Marsbacken 2 i Sjundeå är känd sedan år 1927. Till en början tolkades den som ett järnåldersröse. Förutom inventeringar och granskningar har ny information om lokalen fått genom provutgrävningar. Enligt tolkningen som gjordes på 1990-talet fanns det på platsen förutom lämningar av människoaktivitet på järnåldern också en bronsåldersboplats och gårdsbosättning från 1600- och 1700-talen. I samband med granskningen av lokalen år 2017 utökades den information som fått via arkeologiska fältundersökningar med uppgifter ur historiskt källmaterial. Samtidigt kunde en mera ingående tolkning göras av lokalens karaktär och ålder. På platsen har det uppenbarligen funnits en tomt längst österut i Svartbäcks by, där det från 1500- till 1700-talet funnits en gård med namnet Marsbacka. Det kan ha funnits bosättning på platsen redan på medeltiden. Tomten kunde noggrant lokaliseras utgående med hjälp av kartor från historisk tid och provutgrävningarnas resultat.*

Pitkään tunnettua kiinteää muinaisjäännöstä koskevien arkeologisten ja muiden tietoa-ineistojen läpikäynti voi tuottaa joskus merkittävää uutta tietoa kohteesta. Näin tapahtui tarkasteltaessa esihistorialliseen ja historialliseen aikaan ajoittuvaa kohdetta Siuntio Marsbacken 2 (Museoviraston muinaisjäännösrekisteritunnus 755010016). Se tarkastettiin Länsi-Uudenmaan kiinteille muinaisjäännöksille tehtyjen kunnan ja tilan tarkastuksien yhteydessä vuonna 2017 (Maaranen 2017: liite 2, nro 16). Tarkastusten raportointivaiheessa todettiin, että kohteen tiedot ja aluerajaus oli tarkistettava ja päivitettävä. Päivityksen yhteydessä käytiin läpi kaikki Museoviraston sähköisessä arkistossa olevat tiedot kohteesta. Lisäksi käytiin läpi Kansallisarkiston Digitaalarkistossa käytettävissä olevia historiallisia lähdeaineistoja ja paikallishistorioiden antama tieto. Arkistotiedot yhdistettiin toisiinsa, maastossa tarkastuksen yhteydessä tehtyihin

havaintoihin ja muihin aineistoihin, kuten peruskarttoihin, ilmakeuviin ja rinnevarjotusaineistoihin. Tarkastelussa painotettiin 1600-luvun ja sitä vanhemman tilanteen selvittämistä. Työn tuloksena ilmeni, että kohteen luonne oli tiedettyä monipuolisempi. Lisäksi saatiin tarkasteltua naisten historiaa arkeologisessa kontekstissa. (Maaranen 2018).

### Löytämisen ja ymmärtämisen tapahtumakulku

Maastossa tehtävässä tarkastuksessa ja siihen liittyvässä arkistotutkimuksessa kohteiden selvittämisen ja tulkinnan voi tehdä monin tavoin. Maisematutkimuksen näkökulmasta tarkastelulla on laajempi tarkoitus, kuin vain yksittäisen kohteen paikantaminen, tunnistaminen, ajoittaminen ja rajaaminen. Kohdetta pohditaan myös laajemmassa maisemallisessa

ja historiallisessa kontekstissa niin Widgrenin (2001: 48; 2004: 455, 460–461) tapaan maastossa kävellen kuin sen jälkeen havaintoja toisiinsa ja ympäristöön suhteuttaen. Tutkimuksen tavoitteena on paitsi löytäminen ja havainnoiminen, myös havaintojen muodostaman kokonaisuuden tulkinta ja ymmärtäminen.

Tulkinnan ja ymmärtämisen tapahtumakululle on luonteenomaista tutkijan, havainnoitavan kohteen ja sitä koskevan tiedon vuorovaikutus. Tulkinnat perustuvat maastossa tehtyjen havaintojen sekä niitä täydentävän ja selittävän muun tiedon pohtimiseen. Tulkinta syntyy kysymysten ja vastausten verkostossa, jossa vastaukset johtavat uusien kysymysten pohdintaan. Tulkintaa ja ymmärtämistä voi selittää esimerkiksi Daniel Kahnemanin (2011: 37–48) ajatteluamme hahmottavan mallin pohjalta. Hänen mukaansa nopeat ajattelun tapahtumakulut etenevät tuntemisesta tekemiseen ja ajattelemiseen, jolloin toiminta on nopeaa ja tunteista lähtevää. Hitaat ajattelun tapahtumakulut etenevät puolestaan ajatte-

lemisestä tekemiseen ja tuntemiseen, jolloin toiminta on rationaalista ja tietoista.

Kummatkin edellä kuvatut ajattelun tavat vaikuttavat tulkinnan ja ymmärtämisen tapahtumakulussa. Nopea, tunteisiin perustuva ajattelu painottuu erityisesti maastossa kävelemisen vaiheessa. Hitaampi rationaalinen ajattelu painottuu maastossa tehtyjä havaintoja jälkikäteen pohdittaessa ja muuhun tietoaineistoon yhdistettäessä. Vaikeasti tulkittavissa kohteissa saatetaan tarvita useita maastossa kävelyjä, erilaisin kenttätyömenetelmien kautta hankittua arkeologista tietoa ja muiden tieteenalojen aineistoja. Näin nopean ja hitaan ajattelun vaiheet vuorottelevat tutkimuksessa peräkkäin ja kytkeytyvät toisiinsa (Kuva 1). Teoreettisesta näkökulmasta tapahtumakulkua voi verrata hermeneuttiseen ajatteluun, missä tutkimuskysymykset ja niihin tutkimusaineiston perusteella muodostetut vastaukset vuorottelevat ja lisäävät ymmärrystä kehämäisessä syklissä. Tutkijalla on tällaisessa tutkimuksessa merkittävä ase-



Kuva 1. Kaavio nopean ja hitaan ajattelun vuorottelusta arkeologiseen kenttätyöhön perustuvassa tutkimuksessa (sovellus Kantar TNS 2018: 2–3). Kuva: P. Maaranen 2010.

ma tulkinnan ja siihen liittyvän ymmärtämisen prosessissa. (Esim. Shanks & Tilley 1987: 104–107; Oesch 1996: 14–17; Tonnti 2002; Ollitervo 2003: 36–37, 42–43).

Edellä kuvatusta vuorovaikutteisen tiedon tarkastelun, tulkinnan ja ymmärtämisen näkökulmasta lähti myös Marsbacken 2:n tarkempi tarkastelu. Kohteessa oli käyty muinaisjäännösten hoitoon liittyvän virkatyön yhteydessä jo ennen vuotta 2017 useita kertoja, ja tunnettujen jäännösten pistemäinen sijainti oli tiedossa. Vuoden 2017 tarkastuksessa kohdetta pyrittiin lähestymään uudesta näkökulmasta eli kauempaa maastossa spiraalimaista kulkureittiä kävellen ja kohdetta monesta eri suunnasta maisemassa tarkastellen. Eri vuosina maastossa tehdyt havainnot yhdistettiin muihin kohdetta kuvaaviin tietoaineistoihin jälkityövaiheessa.

## Arkeologiset tiedot

Esihistorialliseen ja historialliseen aikaan ajoittuva Marsbacken 2 sijaitsee Siuntion Svartbäckissä niemekkeenä lounaaseen työntyvällä metsäalueella, joka on avohakattu 2010-luvulla (Kuva 2). Niemekettä ympäröi viljelysmaa lukuunottamatta koillista, jossa kohoaa korkeahko, etelä- ja

lounaisreunastaan seinämältään jyrkkä kallio. Kallion korkeimmalla kohdalla sijaitsee pronssikautinen röykkiökohde Marsbacken (rekisteritunnus 755010015). Maaperä alueella on moreenia, hiekkaa ja savea (Maaperäkartta 1961). Maaston alavuuden vuoksi meri on ulottunut kapeahkona ja poimuilevana lahtena syvälle Siuntion alueelle pronssikaudella. Kivikauden ja pronssikauden taitteessa Marsbacken 2 sijaitsee suojaisessa sisäsaaristossa leveään itään työntyvän niemen etelärannalla. (Moisanen 1993: 5).

Kohteet Marsbacken ja Marsbacken 2 on tarkastettu useita kertoja 1900–2010-luvuilla mm. erilaisissa inventoinneissa (esim. Nylund 1927a; Nylund 1927b: 1–2; Edgren 1984: 65–66; Jansson & Latikka 2006: 538–540; Laulumaa 2015: 359–363). Marsbackenin pronssikautinen röykkiö mainitaan arkistotiedoissa ensimmäisen kerran jo vuonna 1913 (Lindelöf 1913). Marsbacken 2:n rautakautiseksi arvioitu röykkiö ja röykkiön pohja mainitaan puolestaan ensimmäisen kerran arkistotiedoissa vuonna 1927 (Nylund 1927b: 1–2).

Marsbacken 2:n koekaivauksessa vuonna 1992 dokumentointiin erilaisia pinnanteita, röykkiöitä, tieuria, ojia, rakennusten perustuksia ja muita jäännöksiä. Koekuopista ja tuulenkaatojen juurakoista saatiin



*Kuva 2. Yleiskuva Marsbacken 2 alueesta. Kuva: P. Maaranen 2017, Museovirasto.*

erilaisia esihistoriallisen ja historiallisen ajan löytöjä. Lisäksi alueella tehtiin fosforikartoitus. (Moisanen 1993: 5–7, 10). Tarkastuksessa vuonna 2017 maastossa havaittiin pääosa aiemmin kartoitetuista rakennelmista. Lisäksi havaittiin ja paikannettiin joitakin ennestään tuntemattomia röykkiöitä ja kuoppia. (Maaranen 2018: 2).

Koekaivausten tulosten perusteella tulkittiin aikanaan, että kohteessa on esihistorialliselle ja historialliselle ajalle ajoittuvat asuinpaikat. Maastossa havaittu soikeiden painanteiden ryhmä arvioitiin mahdolliseksi asumuksen pohjiksi ja ajoitettiin pronssikauteen. Osa keramiikkamateriaalista viittasi asutuksen jatkumiseen myös rautakaudelle. Alun perin rautakautisena röykkiönä pidetyn jäännöksen todettiin koekaivaustuloksien perusteella voivan ajoittua pronssikaudelle tai rautakaudelle. Lisäksi sen todettiin muistuttavan Karjaalla sijaitsevien Hönsäkerskulenin (rekisteritunnus 220010052) ja Räckersin (rekisteritunnus 220010054) hautakumpuja. Röykkiön pohja arvioitiin mahdolliseksi nelisivuiseksi rautakautiseksi latomukseksi. Historiallisen ajan asuinpaikasta todettiin, että sillä on ollut ainakin 1600-luvun lopulla ja 1700-luvulla tila. (Moisanen 1993: 5–7, 16).

## Historiallisia tietoja

Alueen maankäytön historia on tarkasteltavissa eri-ikäisten karttojen avulla. Vuoden 1748 kartalla alueelle on merkitty erillinen tontti, jolla ei ole rakennuksia (Kuva 3). Tontilla on teksti Hüstrü Margeta Hemmans Tomt (B45a:18/1-3). Myöhemmille kartoille tonttia ei ole enää merkitty. Vuoden 1767 kartalla alueella on muutamia viljelyslohkoja, mutta ei merkintöjä asutuksesta (B45a:18/4-5). Alueelle ei ole merkitty asutusta tai rakennuksia myöskään 1700–1800-luvun taitteen Kuninkaan kartastossa tai 1800–1900-luvun kartoilla (esim. Alanen & Kepsu 1989: 61–62; Siuntio 2032 06; Kalmberg 1855; B82:2/1-14; Siuntio VI 26a; Siuntio VI 26b).

Sinänsä ei ole mahdotonta, etteikö alueella olisi ollut rakennuksia ja asutusta 1700-luvulla tai sen jälkeen, sillä kaikkia asutuspaikkoja ei historiallisille kartoille ole välttämättä merkitty (vrt. Suhonen 2013: 27–28, Suhonen, 2015: 35). Historiallisista kartoistakaan kaikki eivät ole välttämättä säilyneet tai niitä ei ole esimerkiksi digitoitu vielä verkkoon. Muun tiedon mukaan alueella on ollut 1900-luvulla sikolaidun (Moisanen 1993: 5). Lisäksi 1900-luvun alkupuolella alueelta on otettu maa-ainesta tai ainakin suunniteltu sellaista (vrt. B82:2/1-14).

Alueeseen liittyvien henkilöiden historiaa valottavat asutuksen yleisluettelot ja paikallishistorioissa esitetyt historian tiedot. Niiden perusteella tiedetään, että Siuntion Svartbäckin kylässä on ollut ainakin 1530-luvulta 1680-luvulle tila nimeltä Marsbacka. Paikallishistorian mukaan Marsbackaa piti vuosina 1536–1564 Anders Mickelsson, vuosina 1565–1595 Henrik Andersson, vuosina 1600–1612 Hans Henriksson, vuosina 1612–1629 kirkkoherra Martinus Eschilli Helsing ja kuolinpesä sekä Margareta Andersdotter, vuosina 1672–1680 Anders Andersson ja vuonna 1682 kappalaisen leski Margareta. Vuosina 1629–1672 ja 1680–1682 tila oli autiona. (Brenner & Westman 1964: 138–139).

Asutuksen yleisluettelossa Marsbackan tilan pitäjistä on lisätietoa. Esimerkiksi Hans Henriksson ja kirkkoherra Martinus Eschilli Helsing mainitaan rinnakkain 1610-luvulla Marsbackan tilan yhteydessä (Yleisluettelo 1600–1619). Vuosina 1620, 1624 ja 1630 tilan pitäjänä mainitaan rouva Margareetta. Rouva Margareetta-nimen yhteydessä tila on autiomerkinnällä vuosina 1625–1626, 1629 ja 1630–1670-luvuilla. (Yleisluettelo 1620–1639a; Yleisluettelo 1634–1653; Yleisluettelo 1654–1673; Yleisluettelo 1674–1693). Kyseessä on ainakin 1600-luvun alkuvuosikymmeninä kirkkoherra Martinus Eschilli Helsingin puoliso Margareetta Andersdotter (vrt. Brenner & Rancken 1953: 68, 70; Brenner 1955: 500).



**Kuva 3. Hüstrü Margeta Hemmans Tomt vuoden 1748 kartalla Svartbäckin kylämäen tontista itäkoilliseen. Lähde: B45a:18/1-3, Kansallisarkisto, Digitaaliarkisto.**

Vuosina 1680–1682, 1684–1687, 1689 ja 1691–1693 tila on edelleen merkitty rouva Margareetan nimiin asutuksen yleisluettelossa. Vuosien 1684–1695 ja 1687 merkintöjen perusteella Marsbacka on yhdistetty Svartbäckin Skepparsin ja Anttilan tiloihin. (Yleisluettelo 1674–1693). Rouva Margareetta näyttää kuitenkin merkityn tilan yhteyteen vielä 1700-luvun puolellakin vuoteen 1711 asti (Yleisluettelo 1694–1713). Viimeistään 1680-luvulta eteenpäin tilan yhteyteen merkitty rouva Margareetta on kappalaisena toimineen Martinus Johannes Forsiuksen puoliso Margareetta Andersdotter eli kappalaisen leski Margareetta. Kappalainen oli puolestaan kirkkoherra Martinus Eschilli Helsingin ja hänen puolisonsa Margareetta Andersdotterin tyttären Anna Mårtensdotterin ja tämän niin ikään kirkkoherrana toimineen puolison Johannes Martini Forsiuksen poika. (Brenner & Rancken 1953: 70, 73, 78; Brenner 1955: 193, 500; Väänänen 2011a; Väänänen 2011b; Väänänen 2011c).

Martinus Eschilli Helsing omisti 1600-luvun alussa Backassa Lillgårdin ja

hän otti Siuntiossa muitakin autioita tiloja viljelyynsä (Brenner & Rancken 1953: 69–70; Brenner 1955: 193). Näin Marsbackakin tuli hänen omistukseensa. Tilaa piti sittemmin 1600-luvun alkupuolella hänen vaimonsa ja 1600-luvun loppupuolella tyttärenpojan vaimo (Brenner & Rancken 1953: 70; Brenner 1955: 502). 1630-luvun puolivälissä riehuneen tulipalon jälkeen tila jäi ilmeisesti täysin autioksi 1670-luvulle saakka (vrt. Brenner 1955: 500).

Marsbacka jaettiin Svartbäckin kylän tilojen Skeppars ja Anttila kesken vuonna 1682 (Brenner & Rancken 1953: 78; Brenner 1955: 502; Brenner & Westman 1964: 139). Vaikka tilan maat jaettiin, kappalaisen leski Margareetta yhdistettiin ainakin nimenä tilaan vielä vuonna 1711. Mahdollinen asutus tilalla päättyi viimeistään vuonna 1713, jolloin venäläiset tulivat seudulle isonvihan yhteydessä (vrt. Brenner & Rancken 1953: 333; Brenner 1955: 504; Favorin 1986: 99–101). Muisto tontin pitäjistä säilyi kuitenkin vielä vuoden 1748 kartan merkinnässä Hüstrü

Margeta Hemmans Tomt. Tilan nimi on puolestaan säilynyt nykyaikaan alueen nimen Marsbacken kautta.

### Tulkintoja Marsbackan tilasta ja sen paikasta

Siuntion Svartbäckin kylän tila nimeltä Marsbacka on ollut olemassa viimeistään vuonna 1536. Kylän muut tilat Skeppars, Kloss, Anta eli Anttila ja Lindas pitäjineen mainitaan 1540-luvulta alkaen asutuksen yleisluettelossa. Lisäksi Skeppars mainitaan muussa lähteessä vuonna 1540. Lisäksi 1540-luvulta lähtien mainitaan kaksi tilaa pitäjineen, jotka autioituivat tai yhdistyivät muihin tiloihin 1500-luvun loppuun mennessä. (Yleisluettelo 1540–1559; Yleisluettelo 1540–1579; Yleisluettelo 1580–1599; Yleisluettelo 1600–1619; Brenner 1955: 499–500; Brenner & Westman 1964: 139).

Vuoden 1748 karttaan merkitty Hüstrü Margeta Hemmans Tomt on eri ilmiansuuntiin nähden otollisella paikalla asumisen kannalta. Siltä on myös näköyhteys Svartbäckin kylämäelle. Vanha tie Svartbäckistä Siuntion kirkolle kulki alueen halki vielä 1700-luvun puolivälin tienoolla. Se sivusi tonttia ja ristesi Marsbackenin kallioalueen pohjoispuolella kulkevan Suuren Rantatien kanssa (Salminen 1992: 57–58). Jossakin vaiheessa vuoden 1767 jälkeen kirkolle vievä tie jäi ilmeisesti käytöstä, koska sitä ei ole merkitty enää 1700-luvun lopun kartoille. (Vrt. Moisanen 1993: 5; B45a:18/1-3; B45a:18/4-5; Alanen & Kepsu 1989: 61; Harju & Lappalainen 2010: 68.) Tie on kuitenkin säilynyt maastossa näkyvissä ja se on merkitty myös 1900-luvulla peruskartoille (esim. Peruskartta 1975; Peruskartta 1981). Tontin saavutettavuus historiallisten maakulkureitien näkökulmasta on siten jokseenkin hyvä.

Svartbäckin kylämäki on siltiä, jota ympäröivät hiekat ja savet, kun taas Hüstrü Margeta Hemmans Tomt'in seutu ja pellot ovat pääosin hiekkaa ja savea

(Maaperäkartta 1961). Kylämäen rintapelot ovat siten olleet hieman viljavampia ja helpommin muokattavia kuin Hüstrü Margeta Hemmans Tomt'in ympäristön. Karttatiedon perusteella tonttiin liittyvistä pelloista ainakin osa on ilmeisesti 1700-luvulla jaettu lohkoiksi tai suuriksi saroiksi toisin kuin muut Svartbäckin kylän alaisuudessa olevat pellot (vrt. B45a:18/1-3). Tämä eroavaisuus peltojen jakotavassa liittyy karttaselityksen perusteella tulkittuna Marsbackan tilan jakohistoriaan 1680-luvulla.

Omistushistorian perusteella vaikuttaa siltä, että Marsbackan tilan paikka on ollut ainakin 1500-luvun alkupuolelta 1700-luvun alkuun vuoden 1748 kartalle merkityn tontin kohdalla. Asutuksen keskittymistä paikalle tukevat myös fosforikartoituksen antamat tiedot ja maastossa havaittavien jäännösten sijoittuminen (Kuva 4). Tontti on kooltaan jokseenkin suuri yhden tilan paikaksi, kun sitä vertaa Svartbäckin kylämäen asuttuun alueeseen 1700-luvun kartalla (Kuva 3). Brennerin (1955: 502) mukaan Marsbacka mainitaan sanalla *bystomten* vuonna 1672 Anders Anderssonin ottaessa sen pitoonsa. Svartbäckin kylä on ilmeisesti ollut ainakin 1500–1700-luvulla jakautuneena kahdelle eri tontille, läntiselle Svartbäckin mäelle ja itäiselle Marsbackan tilan tontille. Kokonsa puolesta viimeksi mainitulla on voinut olla Marsbackan lisäksi jossakin vaiheessa muitakin tiloja. On esimerkiksi mahdollista, että 1500-luvulla Svartbäckin kylässä autioituneista tiloista ainakin osa on sijainnut itäisellä tontilla.

Svartbäck mainitaan historiallisissa lähteissä ilmeisesti ensimmäisen kerran muodossa Suartbek vuonna 1420, joten kylän synty ajoittuu keskiaikaan (DF 1620; Huldén 2013; vrt. kuitenkin Favorin 1986: 31, 36). Se oli 1500-luvun luvulla Siuntion suurimpien kylien joukossa ja siten mahdollisesti iältään vanhimpia kyliä (Favorin 1986: 28–29, 70). Koekaivaustietojen perusteella on mahdollista, että



**Kuva 4.** Yhdistelmä koekaivauksen yhteydessä tehdystä yleiskartasta ja vuoden 1748 kartasta, johon on merkitty paksummalla katkoviivalla korkeammat fosforiarvot ja ohuemmalla katkoviivalla heikommat arvot. Lähde: B45a:18/1-3, Kansallisarkisto, Digitaaliarkisto; Moisanen 1993: kartta 2 ja yleiskartta, piirt. Beatrice Sohlström.

Marsbackan tilan tontilla tai sen välitömmässä läheisyydessä on myös 1500-lukua vanhempaa historiallisen ajan asutusta. On esimerkiksi mahdollista, että osa koekaivauksissa löydetyistä nk. rautakautisesta yleiskeramiikasta ja savitiivisteestä on keskiajalta. Lisäksi löydöissä on Moisanen mukaan (1993: 10) mahdollisesti jo keskiaikaan ajoittuva nappien valinmuotti, jota on käytetty hioimena. Se on kuitenkin voinut joutua löytöpaikalleen esimerkiksi heinän- tai viljankorjuun yhteydessä myöhemminkin.

Tilan nimen Marsbacka on ehdotettu liittyvän sanaan *mar*, joka merkitsee matalaa lahtea tai ehkä suoperäistä maata (Brenner 1955: 499). Onkin mahdollista,

että tilan nimi sisältää muistuman ajasta, jolloin meren vaikutus näkyi vielä seudulla jollakin tavalla. Pronssi- ja rautakauden taitteessa vesi oli noin 6–7 metriä nykyistä korkeammalla ja meri ulottui vielä Tjusträskin järven tienoolle (Laulumaa 2015:2; Ynnilä et al. 2015: 13). Kun paikka on soveltunut pronssi- ja rautakautiseen asutukseen, se on todennäköisesti ollut hyvä myös keskiaikaisen asutuksen näkökulmasta. Maatalouden harjoittamisen kannalta hyvä maaperä, etelään ja länteen antava niemeke sekä pohjois- ja koillistuulilta suojaava korkea kallio ovat tehneet paikasta asutuksen kannalta otollisen monena eri aikakautena.



## Lopuksi

Kohdetta Marsbacken 2 koskevien tietojen läpikäyminen ja täydentäminen johti sen luonteen ja ajoituksen uudelleen arviointiin. Kohteessa on esihistoriallisen ihmis-toiminnan jäännösten lisäksi vähintäänkin 1500-luvulta 1700-luvulle ajoittuva historiallisen ajan asuinpaikka, joka on muodostanut itäisemmän Svartbäckin kylän tontin. Nimeltä tunnetun Marsbackan tilan lisäksi tontilla on mahdollisesti sijainnut muutakin tila-asutusta ennen 1600-lukua. Lisäksi on mahdollista, että tontilla tai sen läheisyydessä on asuttu jo keskiajalla. Asutuksen päättyminen alueella viimeistään 1700-luvun alkupuolen jälkeen on turvannut erilaisten ja eri-ikäisten jäännösten säilymisen. Niihin on jonkin verran voinut vaikuttaa alueen laidunkäyttö ja hiekanotto. Lisäksi maaperä on paikoin hieman vaurioitunut avohakkuuseen liittyneen puunajon yhteydessä.

Historiallisten tietojen läpikäynti toi ilmi Marsbackan kaksi toisilleen sukua ollutta Margareetta Andersdotteria. Kumpikin on pitänyt tilaa ja todennäköisesti asunutkin siellä leskenä pyrkien turvaamaan siten ainakin osan elannostaan. Tiedot Marsbackan karjasta vuodelta 1624 kertovat hieman kirkkoherran puoliso Margareta Andersdotterin tilanpidosta. Tilalla oli tällöin 1 varsa, 2 härkää, 4 lehmää, 2 hiehoa, 5 lammasta ja 2 sikaa (Brenner 1955: 501–502). Näin tilalla oli paitsi härkiä maataloustöissä käytettäväksi, myös esimerkiksi pelloille lannoitetta tuottavia lehmiä. Ihmisravinnon lisäksi tilan oli tuotettava muun muassa karjalle heinää ja varsalle myös viljaa. Marsbackan lisäksi Margareta Andersdotter piti myös kahta muuta tilaa 1620-luvulla, Finneä ja Samuelsia Nordanvikissä (Yleisluettelo 1620–1639b; Brenner & Rancken 1953: 70). Hänen tilanpitonsa Marsbackassa lienee loppunut viimeistään tulipaloon 1630-luvun puolessa välissä.

Marsbacka oli ollut autiona nelisenkymmentä vuotta, kun Anders Andersson otti sen pitoonsa 1670-luvun alussa. Tilan pelloista yksi oli ilmeisesti metsittyä ja muut kesantona, eikä metsässä ollut tukkipuuta (Brenner 1955: 502). 1630-luvun tulipalon jäljiltä tilalla ei ollut ehkä rakennuksiakaan. Näin tilan raivaamiseen ja muuhun kuntoon laittamiseen kuului Anders Anderssonilta todennäköisesti useampia vuosia.

Kappalaisen leski Margareta Andersdotter otti Marsbackan pitoonsa 1680-luvun alussa muutama vuosi sen jälkeen, kun Anders Andersson oli kuollut (Brenner 1955: 502). Lesken tilanpito loppui kuitenkin Marsbackassa lyhyeen, sillä Brennerin & Ranckenin (1953: 78) mukaan: ”Där kunde hon inte icke reda sig, då hon var skuldsatt och ägde ”ingen ox och knappt en ko.”” Näin Margareta Andersdotterin mahdollisuudet pitää ja viljellä tilaa olivat erittäin huonot. 1600-luvulla tilojen pitäjiä koettelivat erityisen kovasti niin valtakunnan sodankäyntiin liittyvä verotus ja väenotto kuin ilmaston viileneminen ja siihen liittyvät katovuodet (Brenner & Rancken 1953: 44–45; Favorin 1986: 47–49, 96). Muun muassa näistä syistä tiloja autioitui ja niiden maita yhdistettiin muihin tiloihin.

Vuoden 1748 kartalle merkitty Hüstrü Margeta Hemmans Tomt lienee saanut nimensä 1600-luvun lopulla eläneen kappalaisen leski Margareetta Andersdotterin mukaan. Lisäksi on mahdollista, että nimi kantaa muistoa häntä edeltäneestä kirkkoherran puoliso Margareetta Andersdotterista 1600-luvun alkupuolelta. Yritteliäisyytensä ansiosta nämä saman suvun kaksi naista ovat tallentuneet historiaan maatilaa pitäneinä leskinä. Heidän asemansa yhteisössä kirkollisen henkilön puolisona ei täysin turvannut heidän toimeentuloaan, joten kumpikin pyrki viljelemään myös maata. 1600-luvun olosuhteissa heidän tilanpitonsa päättyi samoin kuin monien muidenkin, eli luopumiseen.

Jompikumpi näistä naisista on kuitenkin jäänyt niin voimakkaasti muistiin aikanaan, että tontti on merkitty hänen nimellään kartalle vielä 1700-luvun puolivälin tienoolla. Näin kiinteän muinaisjäännöksen Marsbacken 2 uudelleen arviointi tuotti tietoa paitsi kohteesta itsestään, myös 1600-luvun siuntiolaisten naisten elämästä.

## Bibliografia

### Arkistolähteet

- B45a:18/1-3. Siuntio, Svartbäck; Ego-karta med beskrifning 1748-1748 (B45a:18/1-3). Kansallisarkisto, Digitaaliarkisto. <<http://digi.narc.fi/digi/view.ka?kuid=50750437>> (Luettu 28.9.2019)
- B45a:18/4-5. Maanmittaushallitus, Maanmittaushallituksen uudistusarkisto, Siuntio, Svartbäck; Ego-karta med delningsbeskrifning 1767-1767 (B45a:18/4-5). Kansallisarkisto, Digitaaliarkisto. <<http://digi.narc.fi/digi/view.ka?kuid=50750439>> (Luettu 28.9.2019)
- B82:2/1-14. Maanmittaushallitus, Maanmittaushallituksen uudistusarkisto, Siuntio, Svartbäck; RN:o 1:9 Skeppars, RN:o 3:3 Antta ja Tjusterbyn kylän RN:o 1:31 Vesträ-Tjusterängen: tilusvaihto 1937-1937 (B82:2/1-14). <<http://digi.narc.fi/digi/view.ka?kuid=50750473>> (Luettu 28.9.2019)
- DF 1620. Diplomatarium Fennicum, Finlands medeltidsurkunder II, 1624 Skinnarby i Sjundeå 10 juni 1420. <<http://df.narc.fi/document/1624>> (Luettu 6.10.2019)
- Kalmberg 1855. Kalmbergin kartasto, R VII List 8. Heikki Rantatupa, historialliset kartat, Jyväskylän yliopisto. <<https://jyx.jyu.fi/handle/123456789/6860>> (Luettu 28.9.2019)
- Peruskartta 1975. Peruskartta 2032 06 Sjundeå. 1: 20 000. Maanmittaushallitus, Maanmittaushallituksen karttapaino, Helsinki. 1975. Maanmittauslaitos, Vanhat painetut kartat. <<http://vanhatpainetutkartat.maanmittauslaitos.fi/>> (Luettu 6.10.2019)
- Peruskartta 1985. Peruskartta 2032 06 Sjundeå. 1: 20 000. Maanmittaushallitus, Maanmittaushallituksen karttapaino, Helsinki. 1981. Maanmittauslaitos, Vanhat painetut kartat. <<http://vanhatpainetutkartat.maanmittauslaitos.fi/>> (Luettu 6.10.2019)
- Siuntio 2032 06. Pitäjänkartta, Pitäjänkartasto, Siuntio (2032 06). Kansallisarkisto, Digitaaliarkisto. <<http://digi.narc.fi/digi/view.ka?kuid=3587956>> (Luettu 28.9.2019)
- Siuntio VI 26a. Karttakokoelmat, Topografikarttojen kokoelma, Venäläiset topografikartat 1:21 000, Uudenmaan lääniä, Raaseporin 15,16 km<sup>2</sup> ja Lohjan 109,03 km<sup>2</sup> kihlakuntia.

- 124,19 km<sup>2</sup>. [Siuntio] (VI 26). Kansallisarkisto, Digitaaliarkisto. <<http://digi.narc.fi/digi/view.ka?kuid=1410721>> (Luettu 28.9.2019)
- Siuntio VI 26b. Maanmittaushallitus, Maanmittaushallituksen historiallinen kartta-arkisto (kokoelma), Senaatin kartasto, [Siuntio] (VI 26). Kansallisarkisto, Digitaaliarkisto. <<http://digi.narc.fi/digi/view.ka?kuid=1156159>> (Luettu 28.9.2019)
- Yleisluettelo 1540–1559. Asutuksen yleisluettelo (kokoelma), Asutuksen yleisluettelo, Asutuksen yleisluettelot, Siuntio 1540–1559. Kansallisarkisto, Digitaaliarkisto. <<http://digi.narc.fi/digi/view.ka?kuid=1055708>> (Luettu 6.10.2019)
- Yleisluettelo 1559–1579. Asutuksen yleisluettelo (kokoelma), Asutuksen yleisluettelo, Asutuksen yleisluettelot, Siuntio 1560–1579. Kansallisarkisto, Digitaaliarkisto. <<http://digi.narc.fi/digi/view.ka?kuid=1056919>> (Luettu 6.10.2019)
- Yleisluettelo 1580–1599. Asutuksen yleisluettelo (kokoelma), Asutuksen yleisluettelo, Asutuksen yleisluettelot, Siuntio 1580–1599. Kansallisarkisto, Digitaaliarkisto. <<http://digi.narc.fi/digi/view.ka?kuid=1058473>> (Luettu 6.10.2019)
- Yleisluettelo 1600–1619. Asutuksen yleisluettelo (kokoelma), Asutuksen yleisluettelo, Asutuksen yleisluettelot, Siuntio 1600–1619. Kansallisarkisto, Digitaaliarkisto. <<http://digi.narc.fi/digi/view.ka?kuid=1058568>> (Luettu 6.10.2019)
- Yleisluettelo 1620–1639a. Asutuksen yleisluettelo (kokoelma), Asutuksen yleisluettelo, Asutuksen yleisluettelot, Siuntio 1620–1639. Kansallisarkisto, Digitaaliarkisto. <<http://digi.narc.fi/digi/view.ka?kuid=1060177>> (Luettu 6.10.2019)
- Yleisluettelo 1620–1639b. Asutuksen yleisluettelo (kokoelma), Asutuksen yleisluettelo, Asutuksen yleisluettelot, Siuntio 1620–1639. Kansallisarkisto, Digitaaliarkisto. <<http://digi.narc.fi/digi/view.ka?kuid=1060204>> (Luettu 6.10.2019)
- Yleisluettelo 1634–1653. Asutuksen yleisluettelo (kokoelma), Asutuksen yleisluettelo, Asutuksen yleisluettelot, Siuntio 1634–1653. Kansallisarkisto, Digitaaliarkisto. <<http://digi.narc.fi/digi/view.ka?kuid=1063173>> (Luettu 6.10.2019)
- Yleisluettelo 1654–1673. Asutuksen yleisluettelo (kokoelma), Asutuksen yleisluettelo, Asutuksen yleisluettelot, Siuntio 1654–1673. Kansallisarkisto, Digitaaliarkisto. <<http://digi.narc.fi/digi/view.ka?kuid=1064822>> (Luettu 6.10.2019)
- Yleisluettelo 1674–1693. Asutuksen yleisluettelo (kokoelma), Asutuksen yleisluettelo, Asutuksen yleisluettelot, Siuntio 1674–1693. Kansallisarkisto, Digitaaliarkisto. <<http://digi.narc.fi/digi/view.ka?kuid=1061263>> (Luettu 6.10.2019)
- Yleisluettelo 1694–1713. Asutuksen yleisluettelo (kokoelma), Asutuksen yleisluettelo, Asutuksen yleisluettelot, Siuntio 1694–1713. Kansallisarkisto, Digitaaliarkisto. <<http://digi.narc.fi/digi/view.ka?kuid=1061768>> (Luettu 6.10.2019)

### *Painamattomat lähteet*

- Maaranen, P. 2017. Kiinteiden muinaisjäännösten kunnan ja tilan seuranta Länsi-Uudellamaalla 2017, Lohja, Raasepori ja Siuntio 29.12.2017. Julkaisematon tarkastusraportti, Museoviraston arkisto.
- Maaranen, P. 2018. Siuntio Marsbacken 2, Kiinteän muinaisjäännösten tarkastus, Alakohde 1: asumuspainanteet, Alakohde 2: kylätontti, 31.1.2018. Julkaisematon tarkastusraportti, Museoviraston sähköinen arkisto Salama.

### *Verkkoaineistot*

- Edgren, H. 1984. Siuntion kunnan muinaisjäännösten inventointi. Museovirasto. Museoviraston arkisto. Kulttuuriympäristön palveluikkuna. <[https://www.kyppi.fi/palveluikkuna/raportti/read/asp/r\\_raportti\\_det.aspx?RAPORTTI\\_ID=135902](https://www.kyppi.fi/palveluikkuna/raportti/read/asp/r_raportti_det.aspx?RAPORTTI_ID=135902)> (Luettu 7.9.2019)
- Huldén, L. (toim.) 2013. Svartbäck Sjundea, Nyland. Finlandssvenska bebyggelsenamn - verkkojulkaisu. Svenska litteratursällskapet i Finland. <<http://bebyggelsenamn.sls.fi/bebyggelsenamn/1591/svartback-sjundea/>> (Luettu 28.9.2019)
- Jansson, H. & Latikka, J. 2006. Länsi- ja Keski-Uudenmaan saariston ja rannikkoalueiden inventointi 2002-2003, Tammisaari, Hanko,

- Inkoo, Siuntio, Kirkkonummi, Espoo, Helsinki. *Merellinen perintömme* -hanke, Helsingin yliopisto. Museoviraston arkisto. Kulttuuriympäristön palveluikkuna. <[https://www.kyppi.fi/palveluikkuna/raportti/read/asp/r\\_raportti\\_det.aspx?RAPORTTI\\_ID=118771](https://www.kyppi.fi/palveluikkuna/raportti/read/asp/r_raportti_det.aspx?RAPORTTI_ID=118771)> (Luettu 7.9.2019)
- Kantar TNS 2014. Suomalaisten metsäsuhteiden tila –selvitys. Kestävästi metsäsuhteessa –hanke. 14.3.2018. Maa- ja metsätalousministeriö, Suomen Metsäyhdistys, Lusto & Suomen Metsämuseo. <<https://smy.fi/wp-content/uploads/2018/03/Suomalaisten-mets%C3%A4suhteiden-tila-selvitys.pdf>> (Luettu 28.9.2019)
- Laulumaa, V. 2015. Siuntio, Siuntion kunnan arkeologinen inventointi 24.9.–5.11.2014. Museovirasto. Museoviraston arkisto. Kulttuuriympäristön palveluikkuna. <[https://www.kyppi.fi/palveluikkuna/raportti/read/asp/r\\_raportti\\_det.aspx?RAPORTTI\\_ID=147880](https://www.kyppi.fi/palveluikkuna/raportti/read/asp/r_raportti_det.aspx?RAPORTTI_ID=147880)> (Luettu 7.9.2019)
- Lindelöf, A.-L. 2013. Luettelo Uudenmaan hautaraunioista. Museoviraston arkisto. Kulttuuriympäristön palveluikkuna. <[https://www.kyppi.fi/palveluikkuna/raportti/read/asp/r\\_raportti\\_det.aspx?RAPORTTI\\_ID=146462](https://www.kyppi.fi/palveluikkuna/raportti/read/asp/r_raportti_det.aspx?RAPORTTI_ID=146462)> (Luettu 7.9.2019)
- Moisanen, J. 1993. Siuntio 37-39 Marsbacken, pronssi- ja rautakautisen asuinpaikan koekaivaus. Museovirasto, Museoviraston arkisto. Kulttuuriympäristön palveluikkuna. <[https://www.kyppi.fi/palveluikkuna/raportti/read/asp/r\\_raportti\\_det.aspx?RAPORTTI\\_ID=133588](https://www.kyppi.fi/palveluikkuna/raportti/read/asp/r_raportti_det.aspx?RAPORTTI_ID=133588)> (Luettu 7.9.2019)
- Nylund, E. 1927a. Gravrösen i Kyrkslätt och Sjundeå. Museoviraston arkisto. Kulttuuriympäristön palveluikkuna. <[https://www.kyppi.fi/palveluikkuna/raportti/read/asp/r\\_raportti\\_det.aspx?RAPORTTI\\_ID=146410](https://www.kyppi.fi/palveluikkuna/raportti/read/asp/r_raportti_det.aspx?RAPORTTI_ID=146410)> (Luettu 7.9.2019)
- Nylund, E. 1927b. Røykkiöiden tarkastuksia Siuntiossa. Museoviraston arkisto. Kulttuuriympäristön palveluikkuna. <[https://www.kyppi.fi/palveluikkuna/raportti/read/asp/r\\_raportti\\_det.aspx?RAPORTTI\\_ID=133571](https://www.kyppi.fi/palveluikkuna/raportti/read/asp/r_raportti_det.aspx?RAPORTTI_ID=133571)> (Luettu 7.9.2019)
- Ynnilä, H., Hertell, E., Heinonen, T., Heikinheimo, M. & Kivikari, A. 2015. Suitian kartano, arkeologinen tarkkuusinventointi, 18.6. 2018. Arkkitehtitoimisto ark-byroo. Museoviraston arkisto. Kulttuuriympäristön palveluikkuna. <[https://www.kyppi.fi/palveluikkuna/mjhanke/read/asp/hae\\_liite.aspx?id=116214&tttypp=i=pdf&kansio\\_id=755](https://www.kyppi.fi/palveluikkuna/mjhanke/read/asp/hae_liite.aspx?id=116214&tttypp=i=pdf&kansio_id=755)> (Luettu 7.9.2019)
- Väänänen, K. 2011a. Forsius, Johannes Martini (K 1640). Kansallisbiografia. Johannes Martini Forsius. Turun hiippakunnan paimenmuisto 1554–1721-verkkojulkaisu. *Studia Biographica* 9. Helsinki: Suomalaisen Kirjallisuuden Seura. <<https://kansallisbiografia.fi/paimenmuisto/henkilo/701>> (Luettu 28.9.2019)
- Väänänen, K. 2011b. Forsius, Martinus Johannes (K 1674). Kansallisbiografia. Martinus Johannes Forsius. Turun hiippakunnan paimenmuisto 1554–1721-verkkojulkaisu. *Studia Biographica* 9. Helsinki: Suomalaisen Kirjallisuuden Seura. <<https://kansallisbiografia.fi/paimenmuisto/henkilo/702>> (Luettu 28.9.2019)
- Väänänen, K. 2011c. Helsing, Martinus Aeschilli (K 1617). Kansallisbiografia. Martinus Aeschilli Helsing. Turun hiippakunnan paimenmuisto 1554–1721-verkkojulkaisu. *Studia Biographica* 9. Helsinki: Suomalaisen Kirjallisuuden Seura. <<https://kansallisbiografia.fi/paimenmuisto/henkilo/922>> (Luettu 28.9.2019)

### *Painetut lähteet ja kirjallisuus*

- Alanen, T. & Kepsu, S. (toim.) 1989. *Kuninkaan kartasto Suomesta 1776-1805 Konungens kartverk från Finland*. Suomalaisen kirjallisuuden seuran toimituksia 505. Helsinki: Suomalaisen kirjallisuuden seura.
- Brenner, A. 1955. *Sjundeå sockens historia*. Andra delen. Hangö: Hangö Tryckeri Aktiebolag.
- Brenner, A. & Rancken, A. W. 1953. *Sjundeå sockens historia. Första delen*. Hangö: Hangö Tryckeri Aktiebolag.
- Brenner, A. & Westman, S.-O. 1964. *Sjundeå sockens historia. Tredje delen*. Hangö: Hangö Tryckeri Aktiebolag.
- Favorin, M. 1986. *Siuntion historia*. Tammissaari: Ekenäs Tryckeri Ab.
- Harju, E.-S. & Lappalainen, J. T. (toim.) 2010. *Kuninkaan tiekartasto Suomesta 1790*. Helsinki: Suomalaisen kirjallisuuden seura & Atlas Art.

- Kahneman, D. 2011. *Thinking, Fast and Slow*. London: Penguin Books Ltd.
- Maaperäkartta 1961. Siuntio, Karttalehti 203206, Maataloudellinen maaperäkartta, tehty maatalouden tutkimuskeskuksen maantutkimuslaitoksella, 1:20 000. Helsinki: Maanmittauslaitoksen kivipaino.
- Oesch, E. 1996. Hermeneutiikka – tietoteoriaa vai ymmärtämisen ontologiaa. *niin & näin* 2/96: 14–17. <<https://netn.fi/artikkeli/hermeneutiikka-tietoteoriaa-vai-ymmar-tamisen-ontologiaa>> (Luettu 24.8.2019)
- Ollitervo, S. 2003. Vaikutusten historia. Kokeemus ja kysymys Hans-Georg Gadamerin filosofiassa. S. Ollitervo, J. Parikka & T. Väntsi (toim.) Kohtaamisia ajassa. Kulttuurihistoria ja tulkinnan teoria. *Cultural History – Kulttuurihistoria* 3: 33–57. <<https://docplayer.fi/40761516-Kohtaamisia-ajassa-kulttuurihistoria-ja-tulkinnan-teoria.html>> (Luettu 24.8.2019)
- Salminen, Tapio. 1992. Suuren Rantantien inventointi, yhteenvetoraportti. *Tiemuseon raportteja* 1/1992.
- Shanks, M. & Tilley, C. 1987. *Re-constructing Archaeology. Theory and Practice*. London: Routledge. Uusintapainos.
- Suhonen, V.-P. 2013. Torpat – Itä-Uudenmaan maaseudun arkeologian bulkkitavaraa. *SKAS* 3/2013: 24–48
- Suhonen, V.-P. 2015. Maaseudun asutuksen todellinen marginaali – tilattoman väestön mäkituvat Helsingin ja Sipoon pitäjissä. *SKAS* 4/2015: 3–17.
- Tontti, J. 2002. Tietämisestä olemiseen. *niin & näin* 3/2002. <<https://netn.fi/sites/www.netn.fi/files/netn023-17.pdf>> (Luettu 24.8.2019)
- Widgren, M. 2001. Att gå sig in i landskap. M. Elg & M. Widgren (toim.) *Plats, landskap, karta: en vänatlas till Ulf Sporrang*. Stockholm: Kulturgeografiska institutionen, Stockholms Universitet, 48–49. <<http://su.diva-portal.org/smash/record.jsf?pid=diva2%3A903105&dsid=2037>> (Luettu 24.8.2019)
- Widgren, M. 2004. Can landscapes be read? H. Palang, H. Sooväli, M. Antrop & G. Setten (toim.) *European rural landscapes: persistence and change in a globalizing environment*. Boston: Kluwer Academic Publishers, 455–465. <[https://www.researchgate.net/publication/285798191\\_Can\\_Landscapes\\_be\\_Read](https://www.researchgate.net/publication/285798191_Can_Landscapes_be_Read)> (Luettu 24.8.2019)
- FT Päivi Maaranen työskentelee erikoistutkijana Museovirastossa.  
paivi.maaranen@museovirasto.fi

Janne Ikäheimo

## Taruja herran tikarista – Oulun Hangaskankaan polttohaudan metallilöydöistä

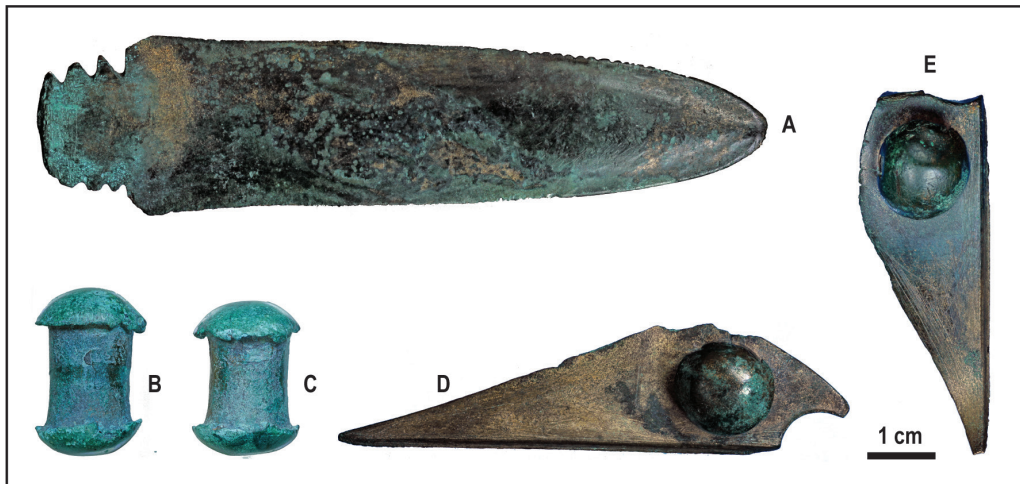
*Berättelser om härskarens dolk – metallfynden från brandgraven i Hangaskangas, Uleåborg*

*I denna artikel behandlas metallfynden från en bronsålders brandgrav i Hangaskangas, Uleåborg. Ursprungligen har metallfynden tolkats härstamma från en bronsdolk av skandinavisk typ. Den preliminära grundämnesanalys som gjorts på materialet stöder dock inte denna uppfattning, eftersom den visar att bronsbladet till sin sammansättning avviker från de övriga fynden. Dessutom kan man hitta motsvarigheter till eggen i Seima-Turbino-fenomenets tvåbladiga knivar. Hela fyndets bästa motsvarighet finner man i stensättningen vid Prästsjödiket. I artikeln behandlas också gravfyndets fornlämningsmiljö och föremålsfynden i en bredare kulturell kontext.*

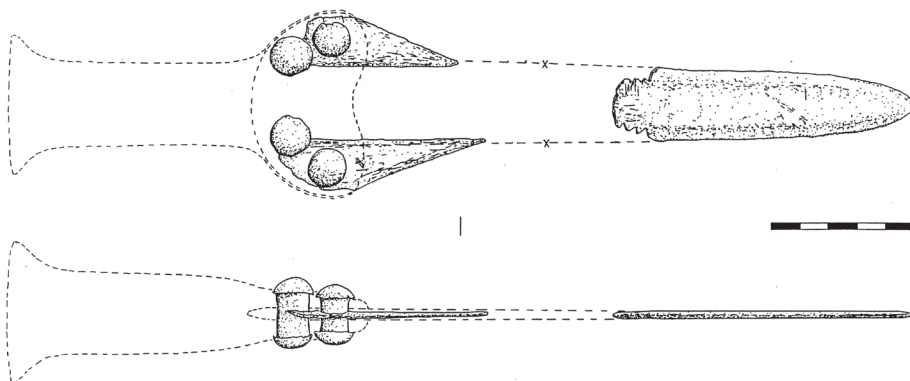
### Johdanto

Toukokuussa 1998 tehtiin Oulun Hangaskankaalla (mj-tunnus 564010051) maamme mittakaavassa sensaatiomainen löytö, kun edellisenä syksynä arkeologian harrastaja Soili Närhen ja hänen poikansa talteen ottamat esinefragmentit johdattivat Oulun yliopiston silloisen koekaivausryhmän pronssikautisen polttohaudan jäljille. Vaikka löytöön kohdistui runsaasti yleistä mielenkiintoa (esim. *HS* 23.5.1998; *Kaleva* 25.5.1998; *HS* 24.7.1998) ja sen keskeisin esineistö muodostaa Pohjois-Pohjanmaan museon perusnäyttelyssä merkittävän osan alueen pronssikautta esittelevän vitriinin esillepanosta, ei siitä ole vielä tänäkään päivänä olemassa kokonaisvaltaista julkaisua. Se ei ole tämänkään kirjoituksen tarkoitus. Sen sijaan jatkan vuonna 2016 Muinaistutkijassa julkaisemani Utajärveltä löydetyn pronssitikarin terän yhteydessä (Ikäheimo 2016) aloittamaani pohdintaa hautauksen löytöaineistoon (KM31379) kuuluvista metalliesineistä.

Hangaskankaan polttohautauksen metalliesineistön (Kuva 1) muodostavat suuri pronssiterä (:35), suurempi (:34) ja pienempi (:54) irrallinen pronssiniitti sekä pidempi (:32) ja lyhyempi (:77) niitillinen pronssilevyn katkelma. Näiden metallilöytöjen on tulkittu kuuluneen alun perin samaan kokonaisuuteen. Eritoten neljän puolipallopäisen niitin perusteella on esitetty, että kyseessä olisi läntisen pronssikulttuurin piiriin kuuluva esinemuoto, mannereurooppalaista tai skandinaavista tyyppiä edustava niittikahvainen pronssitikari (Kuva 2), joka olisi rikkouduttuaan kierrätetty osittain uuteen käyttöön. Päätelmä tukeutuu metalliesineille vuonna 1998 suoritettuun SEM-EDS-analyysiin (Forss & Tuovinen 2001: 10), jonka tuloksia ei kuitenkaan ole julkaistu. Pronssiterä on kokonsa, muotonsa ja varsiruotonsa johdosta tulkittu pistoaseen, todennäköisimmin keihään kärjeksi. Niitillisille pronssilevyn katkelmille ei ole määritelty yksiselitteistä funktiota vaan ne edustavat kahden irtonii-



*Kuva 1. Hangaskankaan polttohaudan metallilöydöt (KM31379): a) pronssiterä (:35, ”B-puoli”), b) suurempi (:34) ja c) pienempi pronssiniitti (:54) sekä d) pidempi (:32) ja e) lyhyempi (:77) niitillinen pronssilevyn katkelma.*



*Kuva 2. Metallilöydöt läntisen pronssitikarin muotoon rekonstruoituna. Piirros: konservaattori/tutkimusteknikko Jari Heinonen / Oulun yliopisto, arkeologian laboratorio.*

tin tavoin hautauksen myötä pois luovutettua potentiaalia (vrt. Ikäheimo 2016: 8).

Toisenlaisen tulkinnan löydöstä on esittänyt Helsingin yliopiston arkeologian professori Mika Lavento, jonka näkemyksen mukaan hautauksen suuri pronssiterä on tikari, jolle on osoitettavissa vastineensa itäisestä pronssikulttuurista (Lavento 2015: 181), erityisesti Seima-Turbino-ilmion piiristä. Koska näille sekä muille keskenään ristiriitaisille tulkintalinjoille (ks. alla) näyttäisi olevan tiedeyhteisön piirissä omat kannattajansa, koen tässä yhteydessä tarpeelliseksi julkaista kannettavalla röntgenfluoresenssispektrometrillä (pXRF) 3.12.2013 suoritettujen alustavien ja 25.11.2019 suoritettujen täydentävien mittausten tulokset. Mittaustulosten tulkinnan ohella pyrin kontekstioimaan Hangaskankaan metallilöydöt osaksi varhaispronssikauden ilmiöiden ympärillä käytyä laajempaa keskustelua.

## Mittaustulokset

Joulukuussa 2013 Oulun Hangaskankaan metallilöydöistä suoritettiin yhdeksän mittausta: kuusi suuresta pronssiterästä sekä yksi pidemmästä ja kaksi lyhyemmästä niitillisestä pronssilevyn katkelmasta. Mittauksiin käytettiin Oulun yliopiston arkeologian laboratorion omistamaa käsikäyttöistä Bruker IV-SD röntgenfluoresenssianalyysiaattoria (pXRF) ja kalibroitina laitevalmistajan yleistä metallikalibroitinta. Pronssiterän mittaukset kestivät 60 sekuntia ja niitillisten pronssilevyjen 20 sekuntia. Pronssiterän mittaukset tehtiin esineen molemmilta puolilta (nk. A- ja B-puoli) sekä patinoituneista että vähemmän patinoituneista kohdista. Marraskuussa 2019 aineistoa täydennettiin kaikkiaan 46 uudella mittauksella, jolloin pronssiterän ja -levyjen ohella mitattiin myös jokainen pronssiniitti. Käytetty kalibroitinta oli sama kuin vuoden 2013 mittauksissa, mutta nyt

mittausaika oli vakioitu 120 sekuntiin. Mittauksista 14 jouduttiin kuitenkin poistamaan aineistosta, koska niissä mittauskohdat sattuivat punaiseen akryyliyväriin, jolla oli merkitty löytönumero. Tämä korreloi mittaustuloksissa kadmiumin 1,2–1,7 % pitoisuutena, muissa tuloksissa kadmiumia ei esiinny lainkaan. Lisäksi mittaustuloksista on poistettu yksittäistapauksina promillen kymmenesosan pitoisuuksina esiintyneitä alkuaineita kuten mangaani, zirkoni ja hopea. Normalisoidut mittaustulokset on esitetty oheisessa taulukossa (Taulukko 1). Taulukon ohella vuoden 2019 mittaustulokset on visualisoitu WWW-pohjaisen ClustVis-ohjelman (<https://biit.cs.ut.ee/clustvis/>, ks. Metsalu & Vilo 2015) hierarkkisella ryhmittelytyökälulla (Kuva 3).

Kun mittaustuloksia tarkastellaan sekä prosenttijakaamina että klusterianalyysin ja sitä tarkemmin visualisoivan lämpökartan (heat map) avulla, havaitaan seuraavaa. Kaikki löydöt ovat tinapronssia, jonka sivualkuaineina esiintyy vaihtelevina pitoisuuksina rautaa, arseenia, nikkeliä, lyijyä sekä kobolttia. Arseenin ja nikkelin esiintyminen sekä lyijyn poissaolo luonnehtii niitillisiä levyjä sekä pronssiniittejä, kun taas pronssiterän mittausten kohdalla tilanne on täsmälleen päinvastainen. Lisäksi pronssiterässä on muita löytöjä enemmän kuparia sekä rautaa ja vähemmän tinaa. Mittausten epätasaisesta lukumäärästä huolimatta tulokset osoittavat, että pronssiterä ja niitilliset pronssilevyt eivät ole peräisin yhdestä ja samasta pronssitakarista. Myös irrallisten pronssiniittien ja pronssilevyissä kiinni olevien niittien pääalkuaineiden määrasuhde on huomattavan erilainen. Hautaukseen näyttäisi siis päätyneen ainakin kahta erilaista pronssiseosta ja ehkä myös eri alkuperää edustavia metalliesineitä tai sellaista fragmentteja.

Utajärven pronssitikarin julkaisun yhteydessä esittämiini havaintoihin (Ikäheimo 2016: 5–7) liittyen on myös merkillepantavaa, että niin pronssiterän kuin niitillisten



**Taulukko 1. Oulun Hangaskankaan polttohaudan metallilöytöjen suhteellinen alkuaineosuus (%).**

Esine	Alan:o	Kunto	#	Cu	Sn	Fe	Zn	As	Ni	Co	Pb
Pronssiterä-A	:35	kirkas	*	91,31	7,93	0,75	-	-	-	-	-
			*	91,83	7,47	0,70	-	-	-	-	-
			3	91,96	6,30	0,71	0,92	-	-	0,11	-
		patina	*	78,91	19,30	1,66		-	-	-	0,13
			*	81,28	17,06	1,52		-	-	-	0,12
			4	86,85	10,89	1,21	0,91	-	-	0,09	0,06
Pronssiterä-B	:35	kirkas	*	85,67	13,13	1,19		-	-	-	-
			4	89,13	8,87	0,99	0,92	-	-	0,09	
		patina	*	74,03	23,80	2,01		-	-	-	0,16
			3	80,62	16,68	1,71	0,77	-	-	0,09	0,13
Niittilevy 1	:32	kirkas	*	81,63	17,59	-		0,54	0,24	-	-
		patina	3	85,04	12,76	0,35	0,88	0,65	0,22	0,10	-
Niittilevy 2	:77	kirkas	*	81,18	16,55	-		1,86	0,41	-	-
			1	85,64	12,38	0,33	0,73	0,60	0,21	0,11	-
		patina	*	70,73	28,01	-		1,26	-	-	-
Niitti 1	:32	patina	4	85,57	11,25	0,44	0,63	1,7	0,31	0,12	-
Niitti 2	:77	patina	4	84,20	12,14	0,46	0,71	2,02	0,36	0,12	-
Niitti I	:34	patina	3	72,05	22,56	0,66	0,50	3,58	0,54	0,11	-
Niitti P	:54	patina	3	74,88	20,86	0,60	0,35	2,88	0,33	0,11	-

Selite: #= mittauskertojen lukumäärä (\*= yksittäinen mittaus vuodelta 2013)

pronssilevyjen mittaustulokset ryhmittäytyvät edelleen mittauskohdan patinoitumisen asetta noudatellen. Vuoden 2013 mittauksissa nikkelille saatiin pitoisuus ainoastaan niitillisten pronssilevyjen patinattomista kohdista, kun taas raudan ja lyijyn korkeimmat arvot liittyivät pronssiterän patinapeitteisiin mittauskohtiin. Siksi rauta ja lyijy kuten myös tina ovat rikastuneet postdepositionaalissa oloissa pronssiterän pinnalle. Muutokset pronssiterän alkuainepitoisuuksissa vastaavat Orfanoun ja Rehrenin havaintoja

alkuaineiden rikastumisesta ja köyhtymisestä arkeologisissa pronssissa, niitillisistä levyistä ja pronssiniiteistä havaitut arseni ja nikkeli eivät sitä puolestaan tee (ks. Orfanou & Rehren 2015: 390–395). Kyseisten alkuaineiden esiintyminen vain niitillisissä levyissä on silti tärkeä aineistoa kahteen ryhmään määrittävä tekijä, sillä voimme olettaa metallilöytöjen olleen keskenään samanlaisissa olosuhteissa Hangaskankaan maaperässä hautauksen teon ja vuoden 1998 arkeologisten kaivausten välisen ajan.

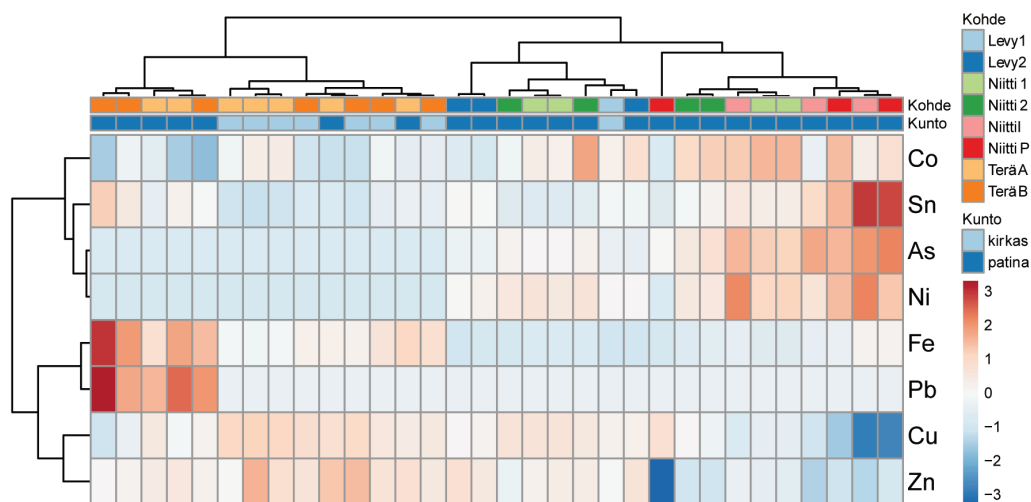
## Moniteräistä tulkintaa

Tietoa Oulun Hangaskankaan polttohaudasta oli saatavilla verrattain nopeasti kaivauskertomuksen (Forss & Tuovinen 2001) valmistuttua maaliskuussa 2001, sillä sen PDF-versio oli ladattavissa Oulun yliopiston arkeologian laboratorion serveriltä viimeistään saman vuoden lopussa. Lisäksi metallilöytöihin viitattiin pintapuolisesti useammassa 2000-luvun alkupuolella julkaistussa tutkimuksessa (Ikäheimo 2002; 2005; Okkonen 2003; Ikäheimo et al. 2004). Merkittävää on, että ajatus metallilöytöjen kuulumisesta alun perin yhteen ja samaan pronssitikariin tuotiin esille ainoastaan suomeksi kirjoitetuissa teksteissä, kun taas englanninkielisissä julkaisuissa viitattiin pronssiseen keihäänkärkeen ja käyttötarkoitukseltaan epäselvään niitilliseen pronssiesineeseen. Hangaskankaan ”tikarin” rekonstruktio julkaistiin puolestaan vain kaivauskertomuksessa, tosin esinettä on siihen jonkin verran lyhennetty tutkimusteknikko Jari Heinosen alkuperäisestä hahmotelmasta (Kuva 2, vrt. Forss & Tuovinen 2001:10).

Julkaisuhistorian seurauksena Hangaskankaan metallilöydöt on tuoreemmassa tutkimuskirjallisuudessa käsitelty ja käsitetty useammalla toisistaan poikkeavalla tavalla.

Suomalainen tutkimuskirjallisuus on lähestynyt asiaa skandinaavinen pronssitikari edellä lähtien Christian Carpelanin hahmottelemasta tapahtumasta, jonka puitteissa läntisen tikarin terä muokattiin paremmin ”pohjoisen kulttuurin näkemystä” (Carpelan 2003) vastaavaksi. Sen jälkeen esine mainitaan muutamassa väitöskirjassa neoliittisena pronssitikarina (Asplund 2008: 74 viite 21; Kuusela 2013: 46 viite 30), kunnes Lavennon tuoreehkon Suomen pronssikauden yleisesityksen myötä (Lavento 2015: 181) tulkinnallinen fokus siirtyy kotimaisessa tutkimuksessa enemmän itään. Viimeksi Oulun Hangaskankaan löytöä laajemmin käsitellyt Saipio (2017: 218–220) ottaa huomioon molemmat löydön metalliesineiden alkuperää koskevat tulkintalinjat, joista uudempaa voi hyvällä syyllä luonnehtia venäläiseksi.

Venäläisessä tutkimuskirjallisuudessa Oulun Hangaskankaan löytö esiintyy



Kuva 3. Hangaskankaan polttohaudan pronssilöydöistä marraskuussa 2019 tehtyjen pXRF-alkuainemittausten dendrogrammi ja lämpökartta. Kuva: Janne Ikäheimo.

pisteenä kartalla, yhtenä kymmenestä Seima-Turbino-ilmioon liitetyn hammastetun ja keskivahvikkeettoman eli lamellaarisen pronssiveitsityypin NK-18 (ks. Chernykh & Kuzminykh 1989: 91) löytöpaikoista (Yushkova 2014: 87 fig. 1). Löydön välitöntä kontekstia nimeltään ”Oulun Hangaskankaala” luonnehditaan puolestaan mahdolliseksi kalmistoksi (Serikov et al. 2009: 67; Korochkova et al. 2010: 490). Tämä lapsus ei kuitenkaan muuta sitä tosiasiaa, että Hangaskankaan pronssiterä sopii mainiosti niin ulkonäkönsä kuin pituutensa (107 mm) puolesta tähän tunnistukseen (erit. Chernykh & Kuzminykh 1989: 104 fig. 60:1) ja sille on osoitettavissa muotovastineita myös hammastamattomista veitsiryhmistä NK-2, NK-4 ja NK-6 (ks. Chernykh & Kuzminykh 1989: 91–99). Löydön liittymisestä Seima-Turbino-ilmion materiaaliseen kulttuuriin kertoo myös sen poikkileikkaus, joka ei ole skandinaavisen tikarin tapaan litistetty rombi vaan pikemminkin lattean tasapaksu. Ainoa merkittävä ero itäisiin vastineisiin on esineen ruoto-osan sahalaitainen loveus, jolle ei näyttäisi löytyvän itäistä vertailukohtaa. Kiinnostavaa on, että sama piirre esiintyy Uumajan lähistöllä sijaitsevan Prästsjödiketin (Umeå sn RAÄ 600) kivilatomuksesta löydetyistä ja keihäänkärjeksi tulkitussa pronssiterässä (Vbm 27179:56; ks. Andersson 2000; Lundberg 2001). Sen kontekstille on latomuksesta löydetyistä hartsipalasta ajoitus (Ua-15399, 3385±75BP), joka kalibroitu noin 1900–1500 cal. BC.

Käyttäessään Hangaskankaan löytöä Prästsjödiketin vertailukohtana Lundberg (2005: 315–317) tarjoaa samalla Oulujokivarren polttohaudasta toistaiseksi kaikkein seikkaperäisimmän selostuksen tieteellisessä julkaisussa. Koska Lundberg pitää Prästsjödiketin pronssiterää itäisenä tuontitavarana, on hän myös valmis epäilemään Hangaskankaan löydön alkuperää kierrätyksen kohteeksi joutuneena läntisenä pronssitikarina (Lundberg 2005: 313, 316). Yllättävimmän tulkinnallisen näkökulman aineistoon tarjoaa kuitenkin Lundbergin entinen työtoveri,

professori Lars Forsberg, joka Pohjois-Ruotsin ja Pohjois-Norjan pronssiveitsi- ja valinmuottilöytöihin vedoten on esittänyt Seima-Turbino-tyyppin veitsiä valmistetun pohjoisessa Skandinaviassa (Forsberg 2012: 39–41).

Kun valistuneita arvauksia Hangaskankaan ja siihen rinnastuvien löytöjen (metallin) alkuperästä on näin ollen heitelty Finnmarkista itäisen Keski-Euroopan kautta aina Uralille saakka lienee selvää, että kysymykseen tullaan saamaan täsmällisempiä vastauksia vasta sen jälkeen kun Skandinaviassa jo varsin laajalti käytetty (esim. Ling et al. 2013; 2014; Nørgaard et al. 2019) ja maassamme hiljan pilotoitu (Holmqvist et al. 2019) lyijyisotooppianalyysi yleistyy Suomen arkeologisten kuparimetallipohjaisten löytöjen tutkimuksessa. Mutta siinä missä alkuperän määrittäminen on epäilemättä relevantti tutkimustehtävä, sitä on myös löydön luonteen arviointi sekä kokonaisuutena että suhteessa ympäristöönsä.

## Yksinkertaista pohdintaa

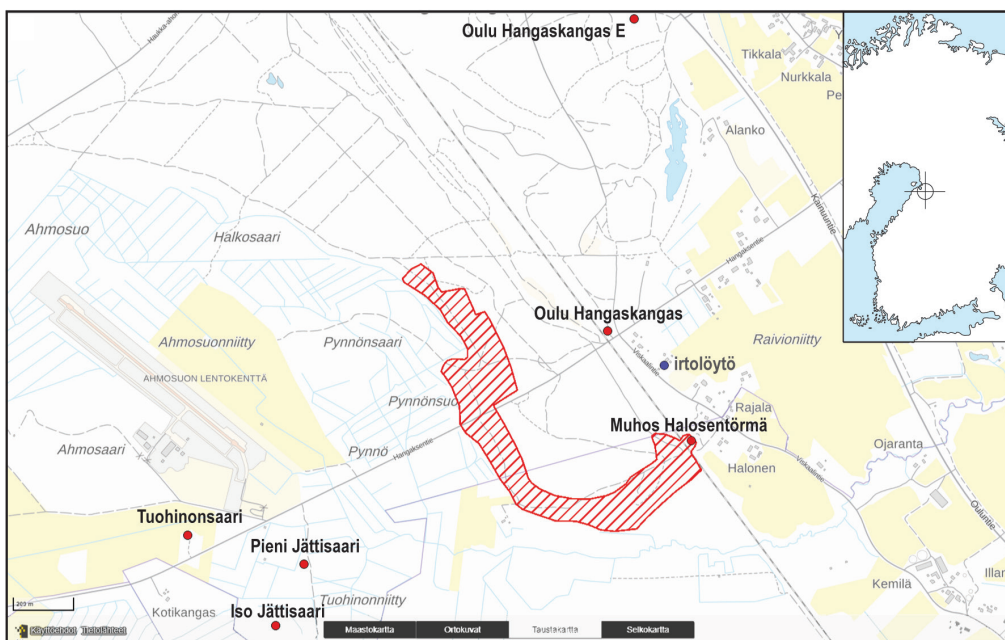
Kun aluksi tarkastelun kohteeksi otetaan hautauksen välitön muinaisjäännösympäristö (Kuva 4), on siihen kuuluva kerrostuma kivikauden lopulta pronssikaudelle poikkeuksellisen runsas, monimuotoinen sekä lukuisin arkeologisin kaivauksin tutkittu. Hautapaikalta noin 450 metriä kaakkoon sijaitsee Muhoksen Halosentörmän pronssikautinen asuinpaikka. Siellä vuonna 1968 suoritettujen kaivausten keramiikkalöydöistä FM Aimo Kehusmaa (s.a.) on tunnistanut ainakin yhden Pasvik-keramiikkaan kuuluvan saviastian, jonka keskeistä levintäaluetta ovat Kuolan niemimaa ja Pohjois-Norja (Damm 2012). Dosentti André Costopoulos (2003: 52) on EPMA-analyysiin ja tilastollisiin menetelmiin nojaten osoittanut löytöaineistoon kuuluvan myös itäistä, nk. Valdain piitä. Halosentörmän asuinpaikka löytyi puolestaan jo vuonna 1926 kun sen halkaisevan rautatien rakennustöiden yhteydessä

löytyi sittemmin 'paksuksi ja hyvin matala-kouruiseksi' luonnehdittu (Huurre 1991: 37) Kiukaisten-tyypin kourutaltoa (KM 8746). Museovirasto on sittemmin määritellyt kohteen laajaksi muinaisjäännösalueeksi (ks. Kuva 4).

Hieman lähempänä, parisataa metriä kaivauspaikasta itäkaakkoon on puolestaan ojankaivun yhteydessä maasta nousseen tikatun skandinaavistyyppisen pyörökirveen (KM32527) löytöpaikka (Forss & Tuovinen 2001: 13–14). Puolitoista kilometriä hautapaikasta lounaaseen sijaitsevan Tuohinonniityn metsäsaarekkeilta tunnetaan kolme kiviröykkiötä, joista tunnetuimman Ison-Jättisaaren röykkiön kaivoi Hjalmar Appelgren jo vuonna 1888 (Okkonen 2003: 58–60). Oulun Hangaskangas E -nimellä tunnettu ja Museoviraston vuosina 2012 ja 2014 kokonaisuudessaan tutkima alue (Pesonen 2013; Mikkola 2015), joka sisälsi useita pesäkkeisiä asuinpaikkapintoja kivi-

kauden lopulta keskiselle pronssikaudelle, sijaitsee hautauksesta noin kilometrin verran pohjoiseen. Itäistä piitä ja keramiikkalöytöjä lukuun ottamatta (Pesonen 2013: 34–35) alueen löydöt ovat etupäässä paikallisista raaka-aineista, mutta ulkopuolisia kontakteja kiinnostavammasi kohteen Hangaskangas E tekee sen asuinpaikalta n:o 6 löydetty ja myöhäiskivikauteen ajoittuva kuparihelmi, kuten myös pronssikauden loppujaksolle ajoittuvat ja asuinpaikan n:o 2 löytöihin kuuluvat 17 sulatusupokkaan palaa (Pesonen 2013, ks. myös Pesonen 2016).

Yhdessä Halosentörmän asuinpaikalta aiemmin tehtyjen upokaslöytöjen kera (esim. KM17646:147) tämä aineisto kertoo Hangaskankaan olleen paikka missä metalliesineistä muokattiin toisella esikristillisellä vuosituhannella uusia. Halosentörmältä on varsin tuore AMS-ajoitus (GrA-63888: 3000+35 BP) palaneesta luusta, joka kalibroituakin (n. 1400–1100 cal. BC) on



Kuva 4. Oulun Hangaskankaan polttohautauksen muinaisjäännösympäristö. Kartta: Maanmittauslaitoksen ja Museoviraston tuottamasta pohja-aineistosta muokannut Janne Ikäheimo.

huomattavasti nuorempi kuin Christian Carpelanin samaan aineistoon kuuluvasta purupihkasta (Hela-154: 3420+105BP) teettämä ajoitus. Tästä näkökulmasta tarkasteltuna ja ympäristöönsä suhteutettuna Hangaskankaan voidaan nähdä aikansa pronssinvalantakeskuksena (vrt. Lavento 2019: 38) vaikka aluetta ei ole tuoreehkossa tutkimuksessa noteerattu edes pronssikautiseksi keskusalueeksi (ks. Lavento 2012: 156–162). Tässä yhteydessä on kuitenkin syytä huomauttaa, että Oulun Hangaskankaan hautalöytö näyttäisi sijoittuvan vuonna 2001 palaneesta luusta teetetyin AMS-radiohiiliajoituksen (Hela-498: 3510+75, n. 2000–1650 cal. BC) mukaan metallinkäsittelyyn liittyvän kronologisen jatkumon alkupäähän.

Niinpä yksi mahdollinen tulkinta metalliesineistöstä on, että se päättyi anti-meksi Hangaskankaan polttohautaukseen silloin kun pronssi teki vasta varsinaisesti tuloaan Suomeen (esim. Lavento 2018: 124, 143). Tuolloin metallista ja sen arvosta, kuten myös teknisistä mahdollisuuksista ja sosiaalisista ulottuvuuksista (ks. esim. Engedal 2009; Flohr Sørensen 2012), omattiin jo jonkinlainen käsitys, mutta pronssin sulattamiseen ja muuhun käsittelyyn liittyvää tietämystä ei välttämättä vielä ollut (vrt. kuitenkin Ikäheimo & Nordqvist 2017; Ikäheimo 2019). Pronssiterässä ja niitillisten pronssilevyjen katkelmissa havaittavat mekaanisen muokkauksen jäljet synnyttävät ainakin vaikutelman, että niiden parissa olisi askaroitu huomattavan pitkään. Toisaalta metallurgiaan liittyvän tietämyksen puutteen sijaan kysymyksessä saattoi olla tietoinen valinta välttää metallin sulattamiseen ja uudelleenvalamiseen edellyttämä monimutkainen prosessi ja siihen liittyvät riskit; mekaaninen muokkaus riitti tässä tapauksessa halutun lopputuloksen saavuttamiseen.

Tässä yhteydessä on toistettava jo aiemmin esittämäni ihmettely (Ikäheimo 2016: 8) koskien sitä, että jos läntiset pronssiesineet (Huurre 1983: 274) tai pronssiesineet yleensä (Huurre 1983: 264; Lavento 2015:

134; 2019: 42) muodostivat alueen toimijoille lähinnä raaka-aineresurssin, kuinka niittien perusteella läntiseksi tunnistettavaa metalliesineistöä (ks. Murashkin et al. 2014: 197) päättyi Hangaskankaan polttohautaukseen. Jos siis tahdottiin valaa raakametalliksi tarkoitetuista vieraan kulttuuripiirin esineistä tai sellaisten katkelmista muodoltaan tumpia oman kulttuuripiirin tuotteita, miksi tätä aineistoa ei sulatettu itseilmaisun raaka-aineeksi. Tällöin on toistettava ajatus (mm. Lavento 2018: 142) pronssista vallan ja vaurauden symbolina tai kenties jonkin muun kiinnostavan sosiaalisen funktion (vrt. Carpelan 1999: 254) omaavana materiana.

## Lopuksi

Edellä esitetty lyhyehkö katsaus Oulun Hangaskankaan polttohaudan metallilöytöihin sekä sen välittömään muinaisjäännösympäristöön on toivon mukaan saanut lukijani havaitsemaan sekä tuohon yksittäiseen kohteeseen, että Hangaskankaan alueeseen yleisemmin sisältyvän tutkimuksellisen potentiaalin. Tuon potentiaalin hyödyntämiseen aion osaltani osallistua tutkimalla Oulun yliopiston Hangaskankaan eri muinaisjäännöskohteissa vuosituhannen vaihteen molemmin puolin suorittamien kentätutkimusten tuottamaa aineistoa, joka sittemmin jäi parin vuosikymmenen ajaksi tieteellis-hallinnolliseen limboon sekä henkilökohtaisen että yleisemmän muinaistutkimuksellisen mielenkiinnon kiinnittyessä uusiin aineistoihin, alueisiin ja ajanjaksoihin. Onneksi aika on samalla muokannut tulokulmaa suhteessa ”vanhoihin synteihin”, mikä ei tosin välttämättä kovin selvästi käy ilmi nyt käsillä olevasta kirjoituksesta. Silti jatkossa ei pitäisi olla niin oleellista ja keskeistä se, mistä ja minkä kulttuurin piiristä metalli, muut materiaalit sekä vaikutteet Hangaskankaan alueelle tulivat vaan mitä niiden kanssa siellä tehtiin ja kuinka niiden kanssa siellä elettiin.

## *Kiitokset*

Kirjoittaja haluaa esittää sydämelliset kiitokset seuraaville henkilöille artikkelin valmisteluvaiheessa saamastaan teknisestä avusta: arkeologi, FM Mika Sarkkinen ja konservaat-tori Marja Halttunen (Pohjois-Pohjanmaan museo) sekä konservaat-tori/tutkimusteknikko Jari Heinonen ja FM Tuuli Matila (arkeo-logian oppiaine, Oulun yliopisto).

## Bibliografia

### *Painamattomat lähteet*

- Forss, A. & Tuovinen, O. 2001. Oulu Hangaskangas – varhaispronssikaudelle ajoittuvan hautauksen kaivaus 1998. Kaivauskertomus. Oulu: Oulun yliopisto – arkeologian laboratorio.
- Kehusmaa, Aimo *s.a.* Otsikoimaton tutkimuskäsikirjoitus Muhoksen Halosentörmän vuoden 1968 keramiikkalöydöistä (6 s.). Koppio kirjoittajan hallussa.
- Mikkola, E. 2015. Oulu Hangaskangas E. Kivi- ja pronssikautisen asuinpaikan kaivaus 25.8.–5.9.2014. Tutkimusraportti. Helsinki: Museovirasto – kulttuuriympäristön hoito/ arkeologiset kenttäpalvelut.
- Pesonen, P. 2013. Oulu Hangaskangas E. Kivi- ja pronssikautisen asuinpaikan kaivaus 14.6.–20.7.2012. Tutkimusraportti. Helsinki: Museovirasto – kulttuuriympäristön hoito/ arkeologiset kenttäpalvelut.

### *Sanomalehdet*

- Helsingin Sanomat* 23.5.1998. Oulussa tehtiin kiinnostava arkeologinen löytö – Pohjois-Suomen ensimmäiset pronssiset hautalöydöt kaivettiin esiin.
- Helsingin Sanomat* 24.7.1998. Pronssikauden muhkea hauta kesän muinaislöytöjen huippuhetki – Arkeologien kesä kuluu ikivanhoilla asuinpaikoilla ja kalmistoilla”
- Kaleva* 25.5.1998. Useat tieteenalat arkeologien apuna – Hangaskankaan pronssiesineistölle pyritään seuraavaksi löytämään alkuperä.

### *Tutkimuskirjallisuus*

- Andersson, B. 2000. *Rapport över slutundersökning av kokgrop och stensättning på lokalen Prästsjödiket, Raä 600, Umeå sn och kn, Västerbottens län*. Kulturhistoriska undersökningar. Umeå: Västerbottens Museum.
- Asplund, H. 2008. *Kymittä. Sites, Centrality and Long-Term Settlement Change in the*

- Kemiönsaari Region in SW Finland*. Annales Universitatis Turkuensis B 312 Humaniora. Turku: Turun yliopisto.
- Carpelan, C. 1999. Käännekohtia Suomen esihistoriassa aikavälillä 5100...1000 eKr. P. Fogelberg (toim.) *Pohjan poluilla: Suomalaisten juuret nykytutkimuksen mukaan*: 249–280. Bidrag till kännedom av Finlands natur och folk 153. Helsinki: Societas Scientiarum Fennica.
- Carpelan, C. 2003. Inarilaisten arkeologiset vaiheet. V.-P. Lehtola (toim.) *Inari-Aanar: Inarin historia jääkaudesta nykypäivään*: 28–95. Inari: Inarin kunta.
- Chernykh, E.N. & Kuzminykh, S.V. 1989. *Drevnyaya metallurgiya Severnoi Evrazii (Seiminsko-Turbinski fenomen)*. Moscow: Nauka.
- Costopoulos, A. 2003. Prehistoric flint provenance in Finland: Reanalysis of southern data and initial results for the north. *Fennoscandia archaeologica* XX: 41–54.
- Damm, C. 2012. From entities to interaction. Replacing pots and people with networks of transmission. R. Grünthal & P. Kallio (toim.) *A Linguistic Map of Northern Europe*: 41–62. Mémoires de la Société Finno-Ugrienne 266.
- Engedal, Ø. 2009. Verdsbilet i smeltedigelen. G. Grønnesby & M. Moe Henriksen (toim.) *Det 10. nordiske bronsealderssymposium*, 5–8. oktober 2006. Vitark 6: 36–49.
- Flohr Sørensen, T. 2012. Original copies: Seriality, similarity and the simulacrum in the early Bronze Age. *Danish Journal of Archaeology* 1(1): 45–61.
- Forsberg, L. 2012. Assymmetric twins? Some reflections on coastal and inland societies in the Bothnian area during the Epineolithic and Early Metal Age. N. Anfinset & M. Wrigglesworth (toim.) *Local Societies in Bronze Age Northern Europe*: 31–55. Sheffield: Equinox.
- Holmqvist, E., Wessman, A., Mänttari, I. & Lahaye, Y. 2019. Lead isotope and geochemical analyses of copper-based metal artefacts from the Iron Age water burial in Levänlutha, Western Finland. *Journal of Archaeological Science: Reports* 26.
- Huurre, M. 1983. *Pohjois-Pohjanmaan ja Lapin esihistoria*. Pohjois-Pohjanmaan ja Lapin historia I. Kuusamo: Pohjois-Pohjanmaan maakuntaliiton ja Lapin maakuntaliiton yhteinen historiatoimikunta.

- Huurre, M. 1991. Oulujokilaakson esihistoria. M. Huurre & J. Vahtola (toim.) *Oulujokilaakson historia kivikaudelta vuoteen 1865: 11–70*. Oulu: Oulujokilaakson historiatoumikunta.
- Ikäheimo, J. 2002. Arkeologisista tutkimuksista alisessa Oulujokilaaksossa 1995–2000. H. Ranta (toim.) *Arkeologia Suomessa 1999–2000: 61–77*. Helsinki: Museovirasto.
- Ikäheimo, J. 2005. Re-assessing the Bronze Age of coastal northern Ostrobothnia – the lower Oulujoki river valley. J. Goldhahn (toim.) *Mellan sten och järn. Rapport från det 9:e nordiska bronsålderssymposiet, Göteborg 2003-10-09/12*. Gotarc Serie C. Arkeologiska Skrifter 59: 771–784.
- Ikäheimo, J. 2016. Pronssikautinen terätkatkelma Utajärven Ikälästä. *Muinaistutkija* 3/2016: 2–10.
- Ikäheimo, J. 2019. Neolithic native copper finds from Finland and north-west Russia: a multi-method approach. *Fennoscandia Archaeologica* XXXVI: 62–82.
- Ikäheimo, J., Jooa, J.-P. & Hietala, M. 2004. Wretchedly poor, but amazingly practical: Archaeological and experimental evidence on the bone arrowheads of the Fenni. *Acta Borealia: A Nordic Journal of Circumpolar Societies* 21(1): 3–20.
- Ikäheimo, J. & Nordqvist, K. 2017. Lost in narration: Rediscovering the Suomussalmi copper adze. *Norwegian Archaeological Review* 50(1): 44–65.
- Korochkova, O., Kuzminykh, S., Serikov, Y. & Stefanov, V. 2010. Metals from the ritual site of Shaitanskoye Ozero II (Sverdlovsk Oblast, Russia). *Trabajos de Prehistoria* 67: 489–499.
- Kuusela, J.-M. 2013. *Political Economy of Bronze- and Iron Age Societies in the Eastern Coast of the Bothnian Bay ca. 1500 BC-AD 1300*. Oulu: J.-M. Kuusela.
- Lavento, M. 2012. Local centres in the periphery: the Late Neolithic, Bronze Age and Early Metal Age in Finland. N. Anfinset & M. Wigglesworth (toim.) *Local Societies in Bronze Age Northern Europe: 148–168*. Sheffield: Equinox.
- Lavento, M. 2015. Pronssi- ja varhaismetallikausi. *Muinaisuutemme jäljet. Suomen esi- ja varhaishistoria kivikaudelta keskiajalle: 125–212*. Helsinki: Gaudeamus.
- Lavento, M. 2018. Pronssin tuntijat (1900 eKr.–400 jKr.). J. Paaskoski & A. Talka (toim.) *Rajamaa: Etelä-Karjan historia I: 120–165*. Helsinki: Edita Publishing.
- Lavento, M. 2019. Early Metal Age bronze axes in Finland: an overview. *Transactions of the Institute for the History of Material Culture. St. Petersburg – IHMC RAS* 20: 35–52.
- Lundberg, Å. 2001. Värdefulla gravgåvor eller besvärjande offer? *Västerbotten* 2001/4: 25–28.
- Lundberg, Å. 2005. Gravritter under bronsålder – ny gravtyp i norr och söder. R. Engelmärk, T.B. Larsson & L. Rathje (toim.) *En lång historia: Festskrift till Evert Baudou på 80-årsdagen. Archaeology and Environment* 19. Kungl. Skytteanska Samfundets Handlingar 57: 307–320.
- Ling, J., Hjärthner-Holdar, E., Grandin, L., Billström, K., & Persson, P.-O. 2013. Moving metals or indigenous mining? Provenancing Scandinavian Bronze Age artefacts by lead isotopes and trace elements. *Journal of Archaeological Science* 40(1): 291–304.
- Ling, J., Stos-Gale, Z., Grandin, L., Billström, K., Hjärthner-Holdar, E. & Persson, P.-O. 2014. Moving metals II: Provenancing Scandinavian Bronze Age artefacts by lead isotope and elemental analyses. *Journal of Archaeological Science* 41: 106–132.
- Metsalu, T. & Vilo, J. 2015. ClustVis: A web tool for visualizing clustering of multivariate data using Principal Component Analysis and heatmap. *Nucleic Acids Research* 43(W1): W566–W570.
- Murashkin, A.I., Kolpakov, E.M., Shumkin, V.Y., Khartanovich, V.I. & Moiseyev, V.G. 2016. Kola Oleneostrovskiy grave field. A unique burial site in the European Arctic. P. Uino & K. Nordqvist (toim.) *New Sites, New Methods. Proceedings of the Finnish-Russian Archaeological Symposium, Helsinki, 19–21 November, 2014. Iskos* 21: 185–199.
- Nørgaard, H.W., Pernicka, E. & Vandkilde, H. 2019. On the trail of Scandinavia's early metallurgy: Provenance, transfer and mixing. *PLoS ONE* 14(7): e0219574.
- Okkonen, J. 2003. *Jättiläisen hautoja ja hirveitä kiviröykkiöitä – Pohjanmaan muinaisten kivirakennelmien arkeologiaa*. Acta Universitatis Ouluensis B52. Oulu: Oulun yliopisto.



- Orfanou, V. & Rehren, Th. 2015. A (not so) dangerous method: pXRF vs. EPMA-WDS analyses of copper-based artefacts. *Archaeological and Anthropological Sciences* 7: 387–397.
- Pesonen, P. 2016. Ja merestä nousee maa: Pohjois-Pohjanmaan rannansiirtyminen ja arkeologiset radiohiiliajoitukset. M. Niukkanen, P. Pesonen & R. Alvik (toim.) *Monttu auki: arkeologia kenttätutkimuksia* 1: 10–23.
- Saipio, J. 2017. Emergence of cremations in eastern Fennoscandia: Changing uses of fire in ritual contexts. H. Williams, J.I. Cerezo-Román & A. Wessman (toim.) *Cremation and the Archaeology of Death*: 210–230. Oxford: Oxford University Press.
- Serikov, Y.B., Korochkova, O.N., Kuzminykh, S.V. & Stefanov, V.I. 2009. Shaitanskoye Ozero II: New aspects of the Uralian Bronze Age. *Archaeology, Ethnology and Anthropology of Eurasia* 37(2): 67–78.
- Yushkova, M. 2012. Northwestern Russia at the periphery of the north European and Volga-Uralic Bronze Age. N. Anfinset & M. Wrigglesworth (toim.) *Local Societies in Bronze Age Northern Europe*: 129–147. Sheffield: Equinox.

Kirjoittaja on kaiken maailman arkeologian dosentti, joka työskentelee arkeologian yliopistonlehtorina Oulun yliopistossa.  
janne.ikaheimo@oulu.fi

Marja Ahola

## Kuolema kivikaudella – haudat ja hautaustavat kivikauden Suomessa mesoliittisen ja neoliittisen hauta-aineiston perusteella (n. 6800-2300 cal BC)

*Lectio praecursoria* 18.10.2019

Nykypäivän Suomessa hautaamme vainajamme yleisesti maan alle. Vaikka tuhkatun vainajan jäänteet voi sijoittaa myös muualle kuin hautaan, elää ajatus maahaudasta myös luterilaisessa hautajaisseremoniassa, jossa pappi levittää hiekkaa ristiksi arkun päälle ja lausuu ”maasta sinä olet tullut ja maaksi sinun pitää taas tuleman”. Vaikka yhdistämme maahan hautaamisen perinteen vahvasti omaan kuolemankulttuuriimme, on tällä hautaustavalla juuret yli 100 000 vuoden takana. Näinpä ensimmäiset Eurooppaan saapuneet ihmisetkin hautasivat noin 30 000 vuotta sitten joitakin yhteisönsä jäseniä maahan kaivettuun kuoppaan esineiden ja punaisella väriaineella värjättyjen vaatteiden tai taljojen saattelemana. Toisin kuin nykypäivän Suomessa, oli hautaustapa varattu kuitenkin vain osalle yhteisön jäsenistä ja suurin osa jääkauden ajan ihmisistä haudattiin mitä luultavimmin tavoin, joista ei ole jäänyt jälkiä arkeologiseen aineistoon.

Väitöskirjassani tutkin maahan hautaamisen perinnettä manner-Suomen kivikaudella. Koska paksu jäämassa peitti nykyistä Suomen aluetta vielä viimeisen jääkauden aikana, ajoittuvat varhaisimmat tunnetut hautaukset Suomessa noin reilun kahdeksan tuhannen vuoden taakse

ja nuorimmat kivikauden maahaudat noin viiden tai neljän tuhannen vuoden ikäisiksi. Näistä vanhimmat, Suomen kivikautisten metsästäjä-keräilijä-kalastajien haudat muistuttavat kuitenkin paleoliittisia hautoja niissä yleisesti käytetyn punaisen värin ja esineistön osalta. Sen sijaan nuoremmiksi ajoittuvat haudat, ensimmäisten karjanpitäjien haudat, eroavat näistä niin hautakuopan ulkonäön kuin hautoihin asetettujen esineiden osalta. Eroista huolimatta maan alle hautaamisen perinne on jatkunut nykyisen Suomen alueella tuhansia vuosia ja ollut tärkeä osa sekä metsästäjä-keräilijöiden että karjanpitäjien kuolemankulttuuria.

Kivikautisia hautauksia on tutkittu Suomessa ja Suomen lähialueilla jo noin sata vuotta, ja edeltävän tutkimuksen myötä meille on piirtynyt yhä selkeämpi kuva niin metsästäjä-keräilijöiden kuin ensimmäisten karjanpitäjien kuolemankulttuurista. Tiedämme esimerkiksi, että haudat sijoittuvat niin asuinpaikoille kuin jopa satoja hautoja käsittäville kalmistoille. Niihin on haudattu niin aikuisia kuin lapsiakin, ja haudat on toisinaan varusteltu runsain esinein ja ornamentein. Varhaisten karjanpitäjien hautarituuaalin osalta on huomionarvoista, että niiden varustelu oli hyvin symmetrinen; vainaja asetettiin tyypillisesti kyljelleen, ja hauta-antimet joko kuopan vastakkaisiin kulmiin tai vainajan molemmin

puolin. Hyödyntämällä luonnontieteellisiä tutkimusmenetelmiä, hautojen ihmisjään-teistä on ollut mahdollista selvittää myös vainajan ikä, terveydentila, ruokavalio ja geneettinen perimä. Toisin sanoen, haudat ja niistä saatava informaatio ovat keskeisessä roolissa esihistoriaa tutkittaessa.

Verrattuna hyvin säilyneisiin kivikautisiin hautoihin Suomen rajojen ulkopuolella, on Suomen kivikautinen hauta-aineisto haastava. Tämä johtuu siitä, että manner-Suomen maaperä on niin hapan, ettei orgaaninen aines – kuten ihmisluu – säily siinä tuhatta vuotta kauempaa. Näin ollen Suomen kivikautisista ruumishautauksista, pois lukien Ahvenanmaan aineistot, puuttuvat lähes kaikki jäänteet itse vainajista. Manner-Suomen alueella sijaitsevat haudat näyttävätkin löydetäessä lähinnä soikion tai suorakulmion muotoiselta kuopparakenteelta, jossa on näkyvillä joko vahvasti värjäytynyttä tai punaista maata, punamultaa. Toisinaan rakenteesta saattaa löytyä myös esineistöä – kuten vaikka meripihkakoruja tai kiviesineitä – mutta ei aina, sillä hautaan on saatettu laittaa myös luusta tai sarvesta tehtyjä esineitä.

Vaikka manner-Suomen kivikautiset haudat ovat huonosti säilyneitä, eivät ne kuitenkaan ole vähemmän arvokkaita kuin paremmin säilyneet hautarakenteet alueen ulkopuolella. On myös huomionarvoista, että Suomen naapurimaihin verrattuna manner-Suomen alueelta tunnetaan huomattava määrä kivikaudelle ajoittuvia hautakohteita – kaikkiaan noin 70 kappaletta. Koska kohteita on kaivettu ja dokumentoitu lähes sadan vuoden ajan, on myös niitä käsittelevä kokoelma huomattava: Museoviraston arkistoon ja esinekokoelmiin onkin talletettu noin 100 kaivausraporttia valokuva- ja karttaliitteineen ja radiohiiliajoituksineen, tuhansia löytöjä – kivikautisia esineitä, esineiden kappaleita, säilyneitä pieniä pieniä ihmisluun fragmentteja ja haudan rakenteisiin liittyviä materiaaleja – sekä satoja maanäyt-

teitä, joista suurin osa on otettu metsästäjä-keräilijähautojen punamultakerroksista. Toisin sanoen, kun aineistoa tarkastellaan kokonaisuutena, ei se enää vaikutakaan olevan niin pieneltä ja huonosti säilyneeltä.

Väitöskirjani päätavoitteena on osoittaa, että tutkimalla kivikautisia hautoja käsittelevää aineistoa yhtenä kokonaisuutena, Suomen kivikauden haudoista ja hautaustavoista on mahdollista saada uutta tietoa huonosta säilyvyydestä huolimatta. Lähestyn tätä tavoitetta työssäni kolmen temaattisen kokonaisuuden avulla, joihin kaikki viisi väitöskirja-artikkeliani liittyvät. Ensinnäkin, pyrin tuottamaan mahdollisimman yksityiskohtaista tietoa Suomen kivikautisista haudoista kokoamalla yhteen kaiken saatavilla olevan datan, selvittämällä hautausten ja hautalöytöjen määrän – ja niiltä osin kuin se on mahdollista – ajoituksen. Tämän lisäksi pyrin ottamaan selvää hautojen tyypillisistä rakenteellisista piirteistä ja materiaalisesta kulttuurista sekä tutkimaan itse vainajia. Toiseksi, tulkitsemalla aineistoni kuolemaan ja hautaamiseen liittyvän teoreettisen viitekehyksen puitteissa, pyrin selvittämään, minkälainen kivikauden Suomen kuolemankulttuuri on ollut. Teoriasta ponnistavan tulkinnan rinnalla vertaan manner-Suomen kivikautista hauta-aineistoa ajantasaiseen tietoon lähialueiden kivikautisista hautaustavoista sekä pohdin metsästäjä-keräilijöiden hautaustapojen suhdetta alueelle saapuvien karjanpitäjien kuolemankulttuuriin. Kolmannessa temaattisessa kokonaisuudessa katson aineistoani osana laajempaa kokonaisuutta, ja pohdin, mitä se kertoo kivikauden Suomen kosmologiasta. Tässä yhteydessä vertaan hauta-aineistoa esimerkiksi muihin aikakauden rituaalikohteisiin sekä tutkin maiseman ja edeltävien sukupolvien roolia kivikauden maailmankuvassa.

Koska tutkimusaineistoni koostuu erilaisista materiaaleista, olen hyödyntänyt tutkimuksessani useita erilaisia tutkimusmenetelmiä. Ensinnäkin, arkeologisten

kaivausten dokumentoinnista syntyneitä aineistoa olen pyrkinyt lähestymään kriittisen luvun näkökulmasta, jonka mukaisesti olen pyrkinyt erottamaan kaivaustenjohtajan tulkinnan itse kohteen dokumentoinnista – tai ainakin pitämään mielessäni tulkinnan läsnäolon. Lisäksi olen aina myös verrannut valokuvadokumentteja hautarakenteesta piirrettyihin yksityiskohtakarttoihin ja toisin päin. Ideaalissa tilanteessa tämä lähestymistapa on mahdollistanut hautarakenteen kaivauksen etenemisen seuraamisen askel askeleelta, mutta esimerkiksi 1900-luvun alkupuolella kaivettujen kohteiden osalta dokumentointi on ollut selkeästi vähäisempää ja näin ollen näiden kohteiden tutkimus on myös jäänyt pintapuolisemmaksi.

Arkistodokumenttien lisäksi olen lähestynyt arkeologisin menetelmin tutkittuja hautakohteita – erityisesti kalmistokohteita – myös visuaalisen paikkatietoanalyysin näkökulmasta. Tällä menetelmällä olen tarkastellut hautojen sijaintia niin suhteessa toisiinsa kuin ympäröivään maisemaan. Paikkatietoanalyysin rinnalla olen myös käynyt itse kohteilla tarkastelemaan maisemallisia muotoja, jotka ovat olleet läsnä jo kivikaudella. Näitä ovat esimerkiksi erilaiset kalliot, siirtolohkareet tai muut ”maiseman luut”, joihin rannansiirtyminen tai myöhempi maankäyttö ei ole vaikuttanut.

Hautojen dokumentoinnin lisäksi olen käynyt läpi myös niiden löytöaineiston. Hautojen esineaineiston – pitäen sisällään myös esineiden kappaleet, niiden työstöön liittyvät raaka-ainekappaleet sekä hautojen rakenteiden jäänteet – olen tutkinut ja dokumentoinut itse joko Museoviraston tiloissa tai niissä museoissa, joihin esineitä on deponoitu. Olen tehnyt myös yhteistyötä muiden tutkijoiden kanssa: Filosofian tohtori Kati Salo on analysoinut hautojen ihmisluaaineiston, kun taas filosofian tohtorit Tuija Kirkinen ja Krista Vajanto – yhdessä professori Janne Ruokolaisen kanssa – tutkivat yhden haudan

1930-luvulla talletetun maanäyteaineiston mikroarkeologisin menetelmin.

Väitöskirjani tuloksena pirstaloitunut kuva Suomen kivikautisista haudoista ja hautaustavoista muuttui yhteneväisemmäksi. Vaikka orgaanisen aineksen puutos vaikuttaa olennaisesti hautojen tarkempaan ajoittamiseen, vaikuttaa siltä, että pääosa haudoista ajoittuu joko noin 6000 vuoden ikäisiksi ja sijoittuu nk. tyypillisen kampakeramiikan piiriin, kun taas toiseksi suurin ryhmä koostuu ensimmäisten karjanpitäjien haudoista. Koska molemmat näiden aikakausien haudat ovat tyypillisesti varustettu säilyvistä materiaaleista tehdyillä esineillä, saattaa kyseessä olla säilyvyyteen liittyvä vääristymä. Toisaalta, yhtä hyvä selitys on myös se, että näillä aikakausilla maan alle hautaaminen oli syystä tai toisesta keskeisemmässä roolissa yhteisön kuolemankulttuurissa.

Kuten edeltäväkin tutkimus on huomioinut, kivikautiset haudat ovat joko yksittäishautoja, sijoittuvat joko yhden tai muutaman haudan ryppäissä asuinpaikoille tai ovat osa isompaa kalmistoa. Näistä haudoista erityisesti metsästäjä-keräilijäyhteisöiden kalmistohaudat oli varusteltu rikkaasti, kun taas asuinpaikoille tehtyihin hautoihin oli asetettu vähemmän esineitä. Vaikka tämä huomio saattaa olla myös säilyvyyteen liittyvä vääristymä, valtaosa säilyneistä materiaaleista tehdyistä esineistä tai niiden kappaleista, esimerkiksi kiviesineistä tai meripihkakoruista, on kuitenkin talletettu kalmistohautoista. Koska vain näistä haudoista on talletettu lisäksi myös vainajan käsittelyyn liittyviä löytöjä, kuten esimerkiksi tuohta ja palamatonta savea, vaikuttaa siltä, että kalmistoon haudatut yksilöt ovat saaneet erilaisen kohtelun kuin asuinpaikalle haudatut vainajat. Mielenkiintoista kyllä, tutkimukseni perusteella kalmistokohteet sijoittuvat myös maisemallisesti näyttäviin paikkoihin. Verraten kohteiden topografiaa kalliomaalausten maisemaan ja siitä tehtyyn tulkintaan,

väitänkin että osa kalmistokohteista on tietoisesti perustettu paikoille, joissa maisemalliset piirteet on ehkä nähty portteina tuonpuoleiseen tai henkimaailmaan.

Poiketen metsästäjä-keräilijä-yhteisöiden haudoista, ensimmäisten karjanpitäjien haudat ovat pääsääntöisesti yksittäishautauksia ja sijoittuvat suhteellisen yleisesti vanhoille metsästäjä-keräilijä-asuinpaikoille tai -kalmistoille. Vaikka tämä huomio on esitetty jo aikaisemmin, olen väitöstutkimuksessani tarkastellut ilmiötä sosiaalisen muistin näkökulmasta. Väitänkin, että alueelle saapuvat karjanpitäjät – maahanmuuttajat – käyttivät tietoisesti vanhoja asuinpaikkoja hautapaikkona hakeakseen yhteyttä uuteen asuinseutuunsa ja sen myyttisiin esi-isiin. Kuten nykypäivän arkeologit, ensimmäiset karjanpitäjät olisivat huomanneet edeltävien sukupolvien jäljet maisemassa tai saaneet kuulla tärkeistä paikoista kohdatessaan alueen alkuperäisasukkaita. Vaikka yhteisöiden toimeentulostrategiat oletettavasti erosivat toisistaan, jakoivat paikalliset ja maahanmuuttajat kuitenkin maahan hautaamisen perinteen. Tämä taas viittaisi siihen, että hautausrituaalin ulkoisista eroista huolimatta yhteisöiden kosmologiassa saattoi olla yhteneväisiä piirteitä. Tästä näkökulmasta tarkasteltuna ei olekaan enää niin yllättävää, että karjanpitäjien hautoja on löydetty toisinaan esimerkiksi vanhemmilta metsästäjä-keräilijäkalmistoilta. Itse asiassa, myös metsästäjä-keräilijät tekivät uusia hautoja vanhojen yhteyteen – esimerkiksi kaivamalla vanhan haudan läpi tai tekemällä uuden hautauksen vanhan päälle – mutta luultavimmin niin, että kalmistoa käytettiin edelleen.

Kun hautoja tarkastellaan niistä talletetun löytöaineiston näkökulmasta, tarkentuu kuva kivikauden hautausrituaalista edelleen. Vaikka sekä haudoista talletettuja ihmisloufragmentteja että esinelöytöjä on tutkittu myös aiemmin, on tämä aineisto tutkittu nyt ensi kertaa yhtenä

kokonaisuutena. Yhdistämällä edeltävän tutkimuksen tulokset uuteen luututkimukseen, väitöstutkimuksessani selvisikin, että säilyneitä ihmisjäänteitä on tallella yhdeksältä kohteelta. Vaikka luufragmentit ovat hyvin hauraita, eivätkä tämän vuoksi sovellu – ainakaan vielä – moderneihin bioarkeologisiin tutkimusmenetelmiin, kuten vaikka muinais-DNA-analyysihin, ovat ne silti tärkeitä hautarakenteiden tutkimukselle, sillä ne todistavat, että nämä rakenteet – ja mitä luultavammin myös vastaavat ilman säilynyttä ihmisluuta – ovat kivikautisia hautoja.

Tämän hauraan aineiston perusteella oli mahdollista huomioda, että hautoihin on haudattu niin aikuisia kuin lapsia tai nuoria joko yksittäin tai yhdessä. Kun ihmisloufragmentteja tarkastellaan suhteessa hautakuoppaan, vaikuttaa siltä, että osa vainajista on saatettu kääriä tiukasti tuoheen tai taljaan, tai nostaa irti hautakuopan pohjasta jonkun rakenteen avulla. Väitöstutkimuksessani selvisikin, että joidenkin hautakuoppien pohjakerroksessa oli huomattu selkeä kivirivi tai jäänteitä mahdollisesta orgaanisesta, jo maatuneesta sisärakenteesta. Koska erään 1930-luvulla kaivetun karjanpitäjän haudasta talletetuista maanäytteistä löytyi myös vuohen karvoja luultavimmin hautakuopan pohjalta levitetystä taljasta, vaikuttaa siltä, että sekä vainaja että hautakuoppa valmisteltiin huolella hautausta varten.

Siirryttäessä ihmisjäänteistä hautojen materiaaliseen kulttuuriin, selvisi väitöstutkimuksessani uutta tietoa erityisesti metsästäjä-keräilijähautojen osalta. On kuitenkin huomioitava, että kävin metsästäjä-keräilijähautojen löytöaineiston tarkasti läpi Museoviraston tiloissa, kun taas karjanpitäjien hautojen esineistöä tarkastelin museonäyttelyissä tai kirjallisuuden avulla. On silti selvää, että poiketen karjanpitäjien hautojen materiaalisesta kulttuurista, saviastiat tai kivikirveet eivät olleet tyyppillisiä hautalöytöjä metsästäjäkeräili-

jähaudoissa. Sen sijaan näiden hautojen aineistossa oli runsaasti meripihkakoruja, pii- ja kvartsisiesineitä ja esineiden työstöstä syntyneitä raaka-ainekappaleita. Vaikka raaka-ainekappaleita pidetään yleisesti asuinpaikka-aineistona, oli niitä löydetty joistakin haudoista pieninä kasoina, joka viittaisi niillä olleen oma merkityksensä myös hautausrituaalissa. Mitä tulee hautojen yleisimpään esinelöytöön – meripihkakoruun –, sijaitsivat nämä haudoissa alueilla, jotka voidaan liittää vainajaan eli ne ovat mitä luultavimmin olleet osa vainajan pukua. Kuten edeltävä tutkimus on todennut, sijoittuu osa meripihkarenkaista pareittain hautakuopan toiseen päähän yhdessä palamattoman saven fragmenttien kanssa. Koska paremmin säilyneissä metsästäjä-keräilijähaudoissa nämä pareittain esiintyvät meripihkarenkaat- tai napit ovat löytyneet vainajan silmien päältä tai niiden läheisyydestä, ja savi peittämästä vainajan kalloa, ovat ne luultavimmin osa vainajan kasvoille tehtyä naamiota.

Meripihkan lisäksi metsästäjä-keräilijä-haudoista on löydetty runsaasti erilaisia kiviesineitä. Näistä tyypillisimpiä ovat erilaiset piikärjet, -veitset ja -kaapimet. Joistakin haudoista on löytynyt meripihkakorujen rinnalla myös liuskekoruja tai niiden kappaleita. Koska materiaaleista pii ja meripihka toistuivat hautalöydöissä, ovat ne selkeästi olleet keskeisiä hautausrituaalin kannalta. Vaikuttaa kuitenkin siltä, että osa esineistä on tarkoituksellisesti rikottu ennen niiden asettamista hautaan. Esimerkiksi piikärjistä saattoi puuttua palat tai liuske- tai meripihkakoru olla vain puolikas fragmentti alkuperäisestä esineestä. Mielenkiintoista kyllä, mikäli hautoihin asetettiin saviastioita, saivat ne yleensä myös jollain tavalla erityisen kohtelun – ne asetettiin hautaan puolikkaina, reunapaloina tai esimerkiksi ylösalaisin. Onkin mahdollista, että esineet on ”surmattu” ennen niiden laittamista hautaan tai niiden toinen kappale on jäänyt

tarkoituksella elävien pariin pitämään yllä yhteyttä kuolleiden ja elävien välillä. Jotta hypoteesin voisi vahvistaa, tulisi fragmentaariset esineet kuitenkin analysoida vielä tarkemmin.

Yhteenvedon voidaan todeta, että keskeisiä piirteitä kivikauden Suomessa vallinneessa hautaustavassa ovat vainajan ruumiin ja hautakuopan huolellinen käsittely sekä haudan varustaminen tarkoin valituilla ja erityisin tavoin käsitellyillä esineillä. Siinä missä metsästäjä-keräilijäyhteisöt eivät yleensä varustaneet hautojaan saviastioilla tai kirveillä, ovat nämä juuri niitä esineitä, joita ensimmäiset karjanpitäjät pitivät merkityksellisinä hautaantimina. Vaikuttaakin siltä, että molempien yhteisöjen parissa on vallinnut selkeät säännöt siitä mitä esineitä hautoihin tulee laittaa ja miten. Vaikka metsästäjä-keräilijöiden ja karjanpitäjien haudat eroavat toisistaan materiaallisen kulttuurin osalta, pitivät molemmat yhteisöt kuitenkin tietyn väestöosan hautaamista maan alle tärkeänä ja tekivät myös uusia hautauksia tarkoituksellisesti vanhojen yhteyteen. Kivikautiset kalmistot saattoivat myös sijoittua maisemallisesti näyttäviin paikkoihin. Tämä ilmiö kertoo siitä, ettei ollut yhdentekevää, minne hauta kaivettiin, vaan että edeltävät sukupolvet ja näiden hautapaikat muistettiin pitkään ja niitä pidettiin tärkeinä. Kun edellä mainittuja piirteitä tarkastellaan laajemmassa perspektiivissä, kertovat ne tavasta, jolla kuolema on kohdattu ja käsitetty maailmassa, jossa yhteisön historia kirjoitetaan maisemaan ja jossa luonnonilmiöitä, -paikkoja ja -esineitä on pidetty ihmisten tapaan elollisina ja sielullisina olentoina.

Väitän siis, että kivikauden kuolemanrituaalit ja hautaustavat ovat olleet monimutkaisia eivätkä vastaa käsitystä löytötilanteesta havaitusta yksinkertaisesta kuopparakenteesta. Vaikka ensi silmäyksellä hautarakenteet vaikuttavat huonosti säilyneiltä, on niitä mahdollista tutkia

edelleen ja ymmärrystä kivikauden hautaustavoista ja kosmologiasta lisätä. Tämä tieto ei kuitenkaan ole merkittävää vain esihistorian tutkimuksen osalta, vaan antaa meille myös yleisemmin mahdollisuuden puhua kuolemasta ja siihen liittyvistä käytännöistä niin, että aihe on turvallisen etäinen. Tämä on tärkeää, sillä omassa yhteiskunnassamme kuolema on piiloteltu ja vältelty puheenaihe – seikka, joka on omalta osaltaan johtanut esimerkiksi siihen, että kuolemaan ja sureviin ihmisiin on vaikea suhtautua. Esihistoriallisten hautaustapojen pohjalta on kuitenkin selkeää, että hautarituaalit ja niiden oikeaoppinen suorittaminen ovat olleet merkityksellisiä toimia menneisyyden ihmisille. Vaikka hautarituaalin toimittaminen liittyy olennaisesti siihen, miten vainaja siirretään elävien yhteisöstä kuolleiden yhteisöön, helpottavat vainajan valmistelu ja muut kuolemanrituaalit myös kuoleman hyväksymistä. Tieto kaikista niistä moninaisista tavoista, joilla ihmiset ovat aikojen saatossa haudanneet vainajiaan, voikin mahdollisesti ohjata löytämään käytäntöjä, joiden kautta kuolema ja suru ovat helpompia käsitellä myös nykypäivänä.

Marja Ahola väitteli Helsingin yliopiston Humanistisessa tiedekunnassa 18.10.2019 aiheesta ”Death in the Stone Age: Making Sense of Mesolithic-Neolithic Mortuary Remains from Finland (ca. 6800 to 2300 Cal BC)”. Vastaväittäjänä toimi PhD, yliopistolehtori Liv Nilsson Stutz (Linnaeus University, Ruotsi) ja kustoksena professori Volker Heyd.

Ahola, M. 2019. *Death in the Stone Age: Making Sense of Mesolithic-Neolithic Mortuary Remains from Finland (ca. 6800 to 2300 Cal BC)*. Helsinki: Helsingin yliopisto.

Väitöskirja on myös elektroninen julkaisu, joka on luettavissa Helsingin yliopiston E-thesis palvelussa: <http://urn.fi/URN:ISBN:978-951-51-5301-2>