



Muinais 2 2008 tutkija

SUOMEN ARKEOLOGINEN SEURAA RY

Sisämaan pronssikauden ongelmia

Onko Itä-Suomessa seitakiviä?

Lounais-Hämeen esihistorialliset
muinaisjäännökset

Muinais tutkija

SUOMEN ARKEOLOGINEN SEURA RY

Vastaava toimittaja:

Hanna-Maria Pellinen
Lanatie 5 C 82
20540 Turku
p. 02-2422 777
hamapell@gmail.com

Toimitussihteeri:

Henrik Jansson
henrik.jansson@helsinki.fi

Toimituskunta:

Pirjo Hamari
pirjo.hamari@nba.fi
Marja Lappalainen
marja.lappalainen@helsinki.fi
Sanna Lipponen
sanna.lipponen@oulu.fi
Teemu Mökkönen
teemu.mokkonen@helsinki.fi
Anna Wickholm
anna.wickholm@helsinki.fi

Toimitus (myös tilaukset ja osoitteenmuutokset):

Muinaistutkija, Suomen arkeologinen seura, Museovirasto, PL 913, 00101 Helsinki tai muinaistutkija@gmail.com

Muinaistutkijan vuosikerran tilaushinta Suomeen 25 euroa, ulkomaille 28 euroa, jäsenet 15 euroa.

Muinaistutkija on vuonna 1982 perustetun Suomen arkeologisen seuran julkaisema lehti, joka ilmestyy neljä kertaa vuodessa. Painos 500 kpl. ISSN 0781-6790. Taitto Teemu Mökkönen. Kannen suunnittelu Mikael E.T. Manninen. Paino T. Nieminen Oy, Painola, Kaarina 2007.

Seuraavaan lehteen tuleva aineisto on jätettävä vastaavalle toimittajalle viimeistään 31.8.2007 mennessä (3/08). Lisätietoja Muinaistutkijan verkkosivuilta osoitteesta <http://www.sarks.fi/mt/etusivu.html>.

Sisällys

- Jarkko Saipio:*
Hävisikö sisämaan asbestikeraaminen väestö pronssikaudella? 2
- Petro Pesonen:*
Mitä uutta Lounais-Hämeestä? Tuloksia vuosien 2001 – 2006 inventoinneista. 19
- Satu Koivisto:*
Seitakiviä Itä-Suomessa? 33
- Keskustelua: Viisikymmentä vuotta uutta arkeologiaa Suomessa. Jukka Luoto* 43
- Arvostelu: Seminaarijulkaisu saamelaisalueen arkeologiasta. Eeva-Liisa Schultz* 45
- Arvostelu: Kadonnut Helsinki sarjakuvina. Jouko Pukkila* 48
- Arvostelu: Arkeologian, taidehistorian ja historian synteesi keskiajan kivikirkoista. Jyrki Knuutila* 50
- Arvostelu: Tien varrelta – Kirja teiden varsien rakenteista ja rakennuksista. Jonina Jansson* 55
- Lektio: Reading Finnish Rock Art. Antti Lahelma* 59

Naiset arkeologeina

Hanna-Maria Pellinen

Edesmenneen isotätini nuoruuden toiveammatti oli arkeologi. Hänen isänsä kuitenkin kielsi opinnot jyrkästi ilmoittamalla että kyseinen ammatti ei ole naiselle sovelias. Ennen opintotukien aikaa kapinointi vanhempien päätöstä vastaan oli vaikeaa. Perheen kompromissina isotädistäni tuli lopulta historianopettaja.

Muualla maailmassa ja Suomessakin on toki ollut naisia arkeologeina useita sukupolvia. Ella Kivikoskesta tuli ensimmäinen naispuolinen arkeologian tohtori sekä professori vuonna 1948, ja hän oli tuolloin myös ensimmäinen naisprofessori Helsingin yliopiston humanistisessa tiedekunnassa.

Nykyään arkeologia vetää opiskelijoiksi jo huomattavasti enemmän naisia kuin miehiä. Muutos on kuitenkin tapahtunut lyhyessä ajassa, ja ainoastaan osassa maailmaa. Jopa nyky-Suomessa vanhat käsitykset voivat toisinaan pilkahtaa esiin. Viime toukokuussa ollessani kenttätöissä Jämsässä Kristillisen opiston vanhoillislestadiolainen rehtori kävi tiedustelemassa naispuoliselta kaivausjohtajaltamme sitä miestä, joka johtaa kaivauksia.

Jopa kahdeksan kymmenestä Suomessa arkeologian opinnot aloittaneista on naisia. 2000-luvun aikana valmistuneista arkeologian pääaineopiskelijoista naisten osuus on ollut suurin Turun yliopistossa (72 %) ja pienin Helsingin yliopistossa (60%). Jatkotutkinnoissa luvut keikahtavat toisinpäin. Naisten osuus lisensiaatti- ja väitöstutkimuksista on ollut suurin Helsingin yliopistossa (36 %) ja pienin Oulussa (0% oppiaineen kotisivuille talletettujen tietojen mukaan, sivustot luettu 21.5.08).

Yliopistojemme arkeologian oppiaineiden henkilökunnasta naisia on viisi, miehiä 12. Tasaisimmin virat ovat jakautuneet Helsingin yliopistossa. Tällä hetkellä kaikki Suomen arkeologian professuurit ovat miesten hallussa.

Tilanne museoalalla on toinen. Museoalan korkeimmat virat, Museoviraston pääjohtaja eli valtionarkeologi ja Kansallismuseon ylijohtaja ovat molemmat naisia. Tutkijan viroissa on myös huomattava määrä naisia. Maakunnallisella tasolla naiset näyttävät työllistyneen melko hyvin, maakuntamuseoiden arkeologeista naisia on lähes puolet.

Hävisikö sisämaan asbestikeraaminen väestö pronssikaudella?

Jarkko Saipio

Johdanto

Suomen pronssikausi jaetaan typologisiin perusteisiin ”rannikon” ja sisämaan” kulttuuripiiriin. Ensin mainittu käsittää lähinnä kapean rannikkovyöhykkeen, joka kattaa koko nykyisen Suomen etelärannikon ja jatkuu länsirannikolla mahdollisesti Pohjois-Pohjanmaan etelärajalle saakka (Okkonen 1998; 2003). Perämeren rannikko luetaan sisämaan kulttuuripiiriin. Ensimmäiset pronssiesineet tulivat sisämaan kulttuuripiiriin hieman rannikkoa aiemmin, nykykäsityksen mukaan noin 1900 eaa. Samoihin aikoihin ensimmäisten pronssiesineiden kanssa alueelle ilmaantui tekstiilikeraamiksi tai Sarsan-Tomitsan keramiikaksi kutsuttu keramiikkatyyli. Kemijoen pohjoispuolisesta sisämaasta ei tekstiilikeraamiikkaa ole löydetty, ja pohjoisimman Suomen arkeologinen kuva on muutenkin omanlaisensa. Tässä artikkelissa käytetäänkin jatkossa nimitystä ”sisämaan kulttuuripiiri” nimenomaan Kemijoen eteläpuolisesta sisämaasta ja Perämeren rannikosta.

Sisämaan pronssikulttuuria pidettiin suomalaisessa arkeologiassa pitkään kohdalaisen saumattomana jatkeena alueen myöhäisneoliittiselle Kierikin, Pöljän ja Jysmän keramiikan kulttuuripiirille. Elinkeinoissa ei näytä tapahtuneen mitään merkittäviä muutoksia pronssikaudella

eikä myöskään varhaisella rautakaudella. Pronssikaudesta ja varhaisesta rautakaudesta käytetäänkin sisämaan kontekstissa yhteisnimitystä varhaismetallikausi. Vanhimmat varmat merkit maanviljelyksestä ja laiduntamisesta alueella ajoittuvat kylläkin jo pronssikauden alkuun, mutta näin varhaisia siitepölyajoituksia on hyvin vähän (Taavitsainen et al. 1998; Vuorela 1999; Lavento 2001; Alenius 2007), eikä esinekulttuurissa tai luuaineistossa näy mitään merkkejä pyynnin aseman heikkenemisestä. Kalastus on nykykäsityksen mukaan ollut selvä pääelinkeino Järvi-Suomen alueella niin neoliittisella kaudella kuin varhaismetallikaudellakin, majavan ja hirven pyynnin sekä kasvien keräilyn ollessa myös tärkeää (Nunez 1991; Ukkonen 1996; 2002b; Mökkönen 2000; 2001; 2002; Niskanen 2006; 2007). Kaskiviljely rajoittui pronssikaudella ilmeisesti lähinnä satunnaisiin kokeiluihin (Lavento 2001; Alenius 2007) tai mahdollisesti jopa vain oluen valmistukseen rituaalisiin tarkoituksiin (Taavitsainen et al. 1998). Karjanhoito oli nähtävästi hieman onnistuneempaa, mutta pysyi hyvin vähäisenä rautakaudelle saakka (Alenius 2007).

Muutoksia kuitenkin kiistatta tapahtui. Volgan yläjuoksulta luoteeseen päin kulkeneet kulttuurivaikutteet toivat Suomen sisämaan kulttuuripiiriin sekä ensimmäiset pronssiesineet että uuden keramiik-

katylin. Asbestisekoitteinen keramiikka korvautui tekstiilikeramiikalla. Siinä missä myöhäisneoliittisessa sisämaassa keramiikan pääsekoitteena käytettiin lähes yksinomaan asbestia, on asbesti tekstiilikeramiikassa epätyypillinen sekoite (Pesonen 1999; Lavento 2001). Myöhemmin pronssikaudella tekstiilikeramiikan levinneisyysalueelle ilmaantui joukko keramiikkatyylejä, joista käytetään yhteisnimitystä Sär 2 -keramiikka, ja joista useimmissa asbesti on taas yleinen sekoite (Carpelan 1965; Pesonen 1999; Lavento 2001). Sär 2 -ryhmään luettu keramiikka levisi myös Lappiin. Myös tasakantaiset nuolenkärjet ovat ilmeisesti levinneet Suomeen idästä pronssikauden alussa tai aivan neoliittisen kauden lopussa. Niiden levinneisyys ei kuitenkaan millään muotoa rajoitu tekstiilikeraamisen kulttuurin piiriin, vaan niitä on löydetty kaikkialta Suomesta, eniten itse asiassa Pohjois-Suomesta (esim. Salo 1981; Huurre 1986; 1988; Lavento 2001).

Elinkeinojen jatkuvuus kätkee taakseen myös muita merkittäviä muutoksia. Asuinpaikkojen koko ja luonne muuttui sekä maantieteellisessä Sisä-Suomessa että Perämeren rannikolla selvästi pronssikaudelle tultaessa (Koivunen 1997; Karjalainen 1999; Lavento 2001; 2003; Mökkönen 2002; Pesonen 2002; Nunez 2004). Tyypillisen kampakeramiikan kaudella sisämaan kulttuuripiiriin olivat ilmaantuneet runsaasti asumuspainanteita sisältävät semisedentaariset kylät ja tällainen asutusmalli jatkui neoliittisen kauden loppuun. Järvi-Suomessa suurimmat neoliittiset asuinpaikkakohteet sisältävät toistakymmentä asumuspainannetta, Perämerellä useita kymmeniä tai jopa yli sata (esim. Mökkönen 2000; Pesonen 2002; Nunez 2004). Jotkut kohteet ovat saattaneet kehittyä ympärivuotisiksi (esim. Karjalainen 1999; Halinen 1999b; Mökkönen 2002; Koivunen 2002; Nunez

2004). Asuinpaikkalöydöt antavat ylipäättään kuvan neoliittisen kauden kuluessa tapahtuneesta väestönkasvusta.

Suomen mesoliittisen kauden loppupuolelle ja neoliittiselle kaudella osuvan "holoseenin lämpömaksimin" ilmasto-oloissa on sisävesien kalalajisto ollut hyvin runsas ja asuinpaikkojen luulöytöjen perusteella paikoilleen asettuminen lieenee Järvi-Suomessa liittynyt juuri kalojen rantapyyntin tuottoisuuteen (Nurminen 2006; 2007). Perämeren alueella on kylämäisen asutuksen synty neoliittisella kaudella liitetty hylkeenpyyntin tuottoisuuteen, lohijokien ja resurssirikkaiden rantakosteikkojen näytellessä luultavasti myös merkittävää roolia (Koivunen 1997; 2002; Nunez & Okkonen 1999; Ylimaanu et. al. 1999; Ikäheimo 2002; Okkonen 2003; Nunez 2004). Alueen vauraudesta kertoo asuinpaikkojen poikkeuksellisen koon ohella myös se, että suurimmista asuinpaikkakohteista on löydetty valtavia määriä kaukaa tuotuja meripihka-, kupari-, pii - ja liuske-esineitä

Pronssikaudelle tultaessa kylämäiset asuinpaikat kuitenkin häviävät sekä Järvi-Suomesta että Perämereltä ja korvautuvat leirimäisillä asuinpaikoilla. Asuinpaikkojen koot supistuvat ja kulttuurikerrokset muuttuvat ohuiksi. Perämeren asuinpaikoissa painanteita on enää muutama jos lainkaan, Järvi-Suomessa korkeintaan yksi, yleensä ei lainkaan (Koivunen 1997; Lavento 2001; Pesonen 2002; Nunez 2004). Ainakin tähänastisen tutkimuksen perusteella myös asuinpaikkojen määrä tuntuu radikaalisti vähenevän sisämaan kulttuuripiirissä varhaismetallikaudelle tultaessa (esim. Mökkönen 2000; Lavento 2001; 2003; 2005).

Sisämaan pronssikulttuurin vähälöytöisyydelle on olemassa merkittävä poikke-

us: Kainuun alue. Siellä löytöjen määrä päinvastoin lisääntyy pronssikaudelle tultaessa. Alueen arkeologiseen materiaaliin ilmaantuu pronssikauden kuluessa sellainen määrä pronssikirveiden valinmuottien jäänteitä, ettei ilmiölle löydy vastinetta muualta Suomesta (Huurre 1986; 1988; Carpelan 1999; Lavento 2001). Suomussalmella on aivan erityinen löytökeskittymä. Aluetta onkin jo pitkään pidetty Suomen sisämaan pronssikulttuurin keskuspaikkana.

Uuden väestön merkit

Edellä kuvatuista muutoksista huolimatta suomalaisessa arkeologisessa tutkimuksessa alettiin asutusjatkuvuuden varmistumisen jälkeen olettaa ettei Suomen alueelle tullut idän suunnasta merkittäviä määriä uutta väestöä pronssikauden alussa. Uusien esineiden ja vaikutteiden leviäminen selitettiin kauppa- ja vaihtosuhteilla ja niiden luonteessa ja/tai suunnassa tapahtuneilla muutoksilla (Huurre 1986; 1988; Carpelan 1999; Halinen 1999b). Lisääntyneet keramiikka-ajoitukset ja etenkin Mika Lavennon tekstiilikeramikkatutkimukset 1990-luvun lopussa ja 2000-luvun alussa ovat kuitenkin nostaneet esiin kysymyksen siitä liittyykö tekstiilikeramiikan ilmaantumiseen väestön vaihtuminen keramiikkatyyppin pääasiallisella levinneisyysalueella. Mika Lavento esitti väitöskirjassaan vuonna 2001 eri keramiikkatyyppien faktorianalyysien nojalla ettei Sär 2 -keramiikka ole kehittynyt asbestikeramiikasta, vaan tekstiilikeramiikasta. Hän on tullut siihen tulokseen että asbestikeramiikan ja Sär 2 -keramiikan välillä on usean sadan vuoden pituinen aukko, jonka aikana sisämaan kulttuuripiirissä valmistettiin pelkästään tai lähes pelkästään tekstiilikeramiikkaa. Tekstiilikeramiikasta on saatu aivan pronssikauden alkuun meneviä AMS-ajoituksia, siinä missä vanhim-

mat Sär 2 -keramiikan ajoitukset menevät noin aikaan 1000 eaa. (Lavento 2001; 2002). Lavennon tulkinnan mukaan tekstiilikeramiikan leviäminen itäiseen Suomeen merkitsi sitä että alueella yli 2000 vuotta jatkunut asbestin hyödyntäminen äkkiä lähestulkoon katkesi. Sär 2 -keramiikka kehittyi vasta myöhemmin tekstiilikeramiikan pohjalta, vailla yhteyttä aiempaan asbestikeraamiseen traditioon.

Suomen Mineraali Oy:ssä aikoinaan tehtyjen kokeiden mukaan runsas asbestisekoite tekee keramiikasta erittäin kestävä, ja luultavasti myös hyvin ja kutistumatta polttoa kestävä ja helposti korjailtavaa (Edgren 1964; Carpelan 1965). Myöhäisneoliittisella kaudella asbesti olikin Suomen alueella lähes aina keramiikan pääsekoite, Kiukaisten kulttuurin kattamaa lounaisnurkkaa lukuun ottamatta. Asbestiesiintymiä on Suomen alueelta kuitenkin löydetty vain puolesta tusinasta paikasta, jotka sijaitsevat muinaisen Suur-Saimaan pohjoisrannalla, Kainuussa ja Lapissa (Lavento & Hornytzkj 1996; Lavento 2001). Keramiikan asbestianalyysien perusteella vaikuttaa lisäksi siltä, että suurin osa keramiikan asbestista ympäri Suomen aluetta oli peräisin Suur-Saimaan pohjoisrannan esiintymistä (Lavento & Hornytzkj 1996; Lavento 2001).

Jos Lavennon kronologia pitää paikkansa, asbesti siis muuttui pitkien matkojen takaa hankitusta raaka-aineesta äkkiä merkityksettömäksi aineeksi. Lavennon arvion mukaan asbestikeramiikan on täytyntä olla kestävyydeltään ylivoimaista vahvasti orgaanissekoitteiseen tekstiilikeramiikkaan nähden (Lavento 2001). Huomionarvoista on myös se, että Sär 2 -ryhmään luetussa keramiikassa ei asbestia useinkaan ole hyödynnetty myöhäisneoliittiseen tapaan pitkinä kuituina, vaan pieniksi palasiksi murskattuna (La-

vento & Hornytzkyj 1996; Pesonen 1999; Lavento 2001). Luontevin selitys laadukkaan asbestikeramiikan hylkäämiselle tuntuu siis olevan se, että alueella vaihtui väestö ja sen myötä keramiikkatraditio. Pronssiesineiden ja maatalouskokeilujen ilmaantuminen Sisä-Suomeen juuri samoihin aikoihin sopii hyvin tähän ajatukseen. Lavento viittaa myös ruotsalaisen Lena Holmin tutkimuksiin tasakantaisten nuolenkärkien tuomasta teknisestä uudistuksesta nuolenkärkien valmistuksessa (Lavento 2001). Uusi nuolityyppi merkitsi muutosta iskentäteknikassa. Tällainen tekninen innovaatio on voinut alun perin levitä Fennoskandiaan uuden väestön mukana.

Yhdistämällä keramiikanvalmistuksessa ja yleisessä esinekulttuurissa tapahtuneet muutokset asutusmallin muutokseen, Lavento esittää että sisämaan kulttuuripiirissä tapahtui pronssikaudella väestönvaihdos. Alueen myöhäisneoliittisen väestön radikaali väheneminen synnytti asutustyhjiön, jota täyttämään saapui idästä uutta väestöä. Radiohiiliajoitukset antavat viitteitä siitä että Kainuussakin on saattanut olla autioitusvaihe ennen varhaismetallikautista kukoistusta (Lavento 2004). Suomussalmi on merkittävä vesireittien solmukohta (Huurre 1986; 1988; Carpelan 1999) ja sopii näin hyvin idästä päin saapuneen väestön tukikohdaksi ja vaihdannan keskuksiksi niin idän kuin lännenkin suuntaan. Huomionarvoista on myös se, että paikka on merkittävä vuolukiven lähde ja lähes kaikki Suomussalmen valinmuotit on valmistettu nimenomaan tästä erinomaisesta materiaalista (Huurre 1988; Lavento 2001).

Tekstiilikeraamiseen kulttuuriin liitetyn löytömateriaalin määrä on selvästi myöhäiskivikauden materiaalia vähäisempi, joten väestönvaihdosta ei voida selittää suoranaishalla kansanvaelluksella, joka

olisi kokonaan tuhonnut tai karkottanut pyyntikulttuurin mittapuulla suhteellisen runsaan väestön. Kahden pyyntikulttuurin kohdalla ei laajamittainen hävitysota ylipäättään ole etnografisen materiaalin perusteella uskottava ajatus. Väestötiheydeltään alhaisella, liikkuvaa elämää viettävällä, pyynnistä ja keräilystä elävällä väestöllä ei olisi sellaisessa sodassa paljon voitettavaa. Mitään kovin täsmällistä selitystä ei sisämaan kulttuuripiiriä ilmeisesti kohdanneeseen väestökatoon ole esitetty. Asian kuitenkin arvellaan liittyvän ilmaston vähittäiseen kylmenemiseen, mikä sopii hyvin yhteen myös sen kanssa, että tekstiilikeraaminen väestö näyttää luopuneen alueella aluksi yrittelemästään kaskiviljelystä (Koivunen 1997; Taavitsainen et al. 1998; Lavento 2001; Alenius 2007). Maija Heikkilän ja Heikki Sepän tutkimukset itäsuomalaisen Laihalammen kasvillisuushistoriasta viittaavat siihen että rautakaudelle jatkunut viilenemiskehitys on alkanut noin 2500 eaa. ja 200-vuotisjaksolle 2200-2000 eaa. on ilmeisesti osunut erityisen paljon kylmiä vuosia (Heikkilä & Seppä 2003).

Rannikon kulttuuripiirissä pronssikausi on ollut maatalouden etenemisen ja pysyvän asutuksen aikaa, mutta asuinpaikkojen määrä näyttää sielläkin itse asiassa vähentyneen ja kylmäinen asutus hajautuneen pronssikaudelle tultaessa (esim. Salo 1981; 1984; Nunez & Uino 1998, Lavento 2005). Hyvät viljelysmaat ja hylkeenpyyntimahdollisuudet ovat epäilemättä ylläpitäneet sedentaarista asutusmallia, ja Skandinaaviasta on levinnyt alueelle pronssiesineitä ja röykkiöhautausmaita, mutta löytömateriaali ei kokonaisuutena tue käsitystä kasautuvasta vauraudesta (Tuovinen 2002; Lavento 2005).

Perämeren rannikon suurten asuinpaikkojen hajoamisen syiksi on ilmaston kyl-

menemisen suorien vaikutusten ohella arveltu myös Itämeren hylkeiden levinneisyyden muutoksia tai laajojen rantakosteikkojen häviämistä (Koivunen 1997; Okkonen & Nunez 1999; Ylimaunu et. al. 1999; Ylimaunu 2000; Nunez 2004). Antti Lahelma ja Joonas Sipilä ovat myös esittäneet että neoliittisen kauden kuluessa olisi ensin Järvi-Suomeen ja myöhemmin Perämeren rannikolle kehittynyt suorainen ylikansoitus, mikä olisi johtanut väkivaltaisiin konflikteihin ja väestöantumaan (Lahelma & Sipilä 2004). Väestö on joissain paikoin Järvi-Suomea alkanut ilmeisesti vähetä jo pian kampakeramiikan väistymisen jälkeen (Mökkönen 2002).

Saamelaisuuden kehittyminen?

Olettaen ettei väestön radikaali väheneminen sisämaassa pronssikaudelle tultessa ole merkittävässä määrin tutkimusaukkojen synnyttämä harha, on väestönvaihtumisteorialla hyvä pohja. Ajatus pyyntikulttuurin kontekstissa huomattavasta uuden väestön tulosta Suomen alueelle tekstiilikeraamiikan mukana onkin saavuttanut hyväksyntää suomalaisessa arkeologisessa tutkimuksessa. Christian Carpelanin nykyinen teoria saamen kielen alkuperästä nojaa juuri tähän ajatukseen (Carpelan 1999; 2002a; luento 2007). Hän arvelee kantasaamen levinneen Suomen alueelle alun perin juuri tekstiilikeraamisen väestön mukana. Uuden väestön kulttuurivaikutus Pohjois-Fennoskandiaan (jota ilmentää mm. Sär 2 -keramiikan ja "itäisten" pronssikirveiden ilmaantuminen Pohjois-Suomeen, Pohjois-Skandinaviaan ja Kuolan niemimaalle myöhemmin pronssikaudella) on hänen mukaansa saanut alueelle jo mesoliittisella kaudella lounaasta päin tulleeseen väestön vaihtamaan kieltään. Kielitieteellisten tutkimusten mukaan saamen kielessä saattaa hyvinkin olla jäänteitä

jostakin tuntemattomasta kielestä, vaikka asiasta kiistelläänkin (Carpelan, luento 2007; Sammallahti 1999; 2002). Carpelanin teorian mukaan Suomen alueen alkuperäiset kantasaamen puhujat ovat sittemmin sulautuneet suomenkieliseen väestöön, jättäen kielen myöhemmät omaksijat ainoiksi "lappalaisiksi".

Tällä "kaksisaamenkielistä väestöä" -mallilla selittyisi se ristiriita että nykysaamelaisien selvä geneettinen omaleimaisuus viittaa pitkään enemmän tai vähemmän eristyksissä eläneeseen populaatioon (Niskanen 1998; Norio 2002; Tambers et al. 2004;), vaikka ympäri eteläistä Suomea löytyy paljon saamelaisperäisiksi tulkittuja paikannimiä. Itse asiassa jo Aarne Äyräpää päätyi pronssikautisen Suomen alueellisten erojen perusteella ajatukseen kahdesta eri "lappalaisväestöstä", joista toisen hän liitti tekstiilikeraamiikkaan (Äyräpää 1953).

Lavennon ja Carpelanin teoriat yhdistämällä voitaisiin siis päätellä, että Sisä-Suomen myöhäisneoliittinen väestö edustaa tuhoutunutta populaatiota, jonka kulttuurinen ja kenties jopa geneettinen vaikutus Suomen alueen myöhempiin väestöön on jäänyt lähes olemattomaksi. Sekä Lavennon että Carpelanin johtopäätökset ovat kuitenkin kohdanneet myös kritiikkiä. Janne Ikäheimo ja Hannu Panttila ovat esittäneet että tekstiilikeraamiikan tulkinta etniseltä pohjalta saattaa perustua keramiikanvalmistuksen teknisten näkökohtien aliarviointiin. He nostavat esiin mahdollisuuden että muutos sekoiteaineiden käytössä johtuisi kylmemmän ja kosteamman ilmaston aiheuttamista uusista haasteista keramiikanvalmistukselle (Ikäheimo & Panttila 2002). On myös vaikea osoittaa aukottomasti milloin asbestikeramiikan valmistus itse asiassa lakkasi, ovathan monet Järvi-Suomen asuinpaikoista olleet käy-

tössä hyvinkin pitkän aikaa. Esimerkiksi Carpelan ja Matti Huurre pitäytyvät ajatuksessa että asbestikeramiikkaa valmistettiin Sär 2 -keramiikan ilmaantumiseen saakka (Carpelan 2002b; Huurre 2002).

Lavennon väitöskirjan jälkeen ei suomalaisessa arkeologisessa tutkimuksessa kukaan ole uppoutunut tekstiilikeramiiikkaan kovin syvälle. Esihistorian tutkimuksen valtavirta on jäänyt Lavennon väestönvaihtumisteorian suhteen lähinnä odottavalle kannalle. Carpelanin teorian saamen kielen tulosta Fennoskandiaan sen sijaan ovat alusta asti herättäneet ponnekkaita vastaanäkemyksiä. On useitakin teorioita, jotka olettavat Pohjois-Fennoskandian väestön omaksuneen kantasäämeläisen kielen jo paljon aiemmin (esim. Halinen 1999b; 2005; Sammallahti 1999; 2002; Nunez 1997; Wiik 2002).

Rituaalinen aineisto neoliittisella kaudella ja varhaismetallikaudella

Näkymättömät hautaukset

Tietomme sisämaan kulttuuripiirin uskomusmaailmasta ovat sekä myöhäisneoliittisen kauden että varhaisen pronssikauden osalta poikkeuksellisen hatarat jopa arkeologian mittapuun mukaan. Yhtään hautausta ei tunneta Kierikin, Pöljän eikä Jysmän keramiikan piiristä, kaikki alueen kivikautiset punamulta-haudaukset on ajoitettu aiemmiksi (Halinen 1999a; Lappalainen 2007). Myös sisämaan pronssikauden hautaukset ovat ilmeisesti olleet paljolti näkymättömiä. Oulun Hangaskankaalta löydettiin vuonna 1997 polttohaudatun miehen kuoppahauta, jonka ajoitukseksi on saatu 1940-1730 eaa. (Forss & Tuovinen 2001; Okkonen 2003). Kyseessä on toistaiseksi Suomessa täysin ainutlaatuinen löytö, jonka pohjalta ei voi luoda kronologisia

vertailuja. Haudasta on löydetty vainajan jäänteiden ohella mm. tasakantaisia nuolenkärkiä, luunuolenkärkiä, pronssitikari (jonka terä on Pentti Koivusen analyysin mukaan ilmeisesti muutettu keihäänkärjeksi katkeamisen jälkeen), tarkoitukseltaan epämääräisten luuesineiden jäänteitä ja palanutta hylkeen luuta (Forss & Tuovinen 2001). Luunuolenkärkien ja tikarin tyyli ja haudan rakenne viittaavat epämääräisesti Etelä-Skandinaviaan ja jopa Keski-Eurooppaan. Kaivauskertomuksessa arvellaankin löydön liittyvän pitkän matkan kauppasuhteisiin (Forss & Tuovinen 2001).

Muut sisämaan kulttuuripiirin vähistä varmoista pronssikautisista hautauksista liittyvät lapinraunioiksi kutsuttuihin kiviröykkiöihin. Taipalsaaren Vaateranasta on kivikaudella ja varhaismetallikaudella käytössä olleesta asuinpaikasta saatu eräästä punamultahaudasta pronssikautinen radiohiiliajoitus, mutta sekä haudan arkeologinen aineisto että paikan muiden hautojen radiohiiliajoitukset viittaavat johdonmukaisesti tyypillisen kam-pakeramiikan kauteen (Katiskoski 2004).

Maalaukset ja niille uhraaminen

Hautausten ohella tunnetaan kuitenkin jonkin verran muunlaista rituaaliaineistoa. Kalliomaalaukset liittyvät Suomessa leimallisesti neoliittiseen Järvi-Suomeen. Suomesta on tähän mennessä löydetty 126 varmaa tai mahdollista kalliomaalauskohtetta, joista alle kymmenen on varmoja Järvi-Suomen ulkopuolisia löytöjä; kaikki joko Uudeltamaalta tai Kainuusta (Lahelma 2008). Kalliomaalausperinteen täydellistä häviämistä sisämaan kulttuuripiiristä tekstiilikeramiiikan ilmaantumisen aikoihin voisi siis kutsua merkittäväksi kulttuuriseksi muutokseksi. Joillekin alueen kalliomaalauksille on aikoinaan annettu pitkälle pronssi-

kaudelle ja jopa rautakaudelle kallistuvia rannansiirtymäajoituksia (Salo 1984; Lehtosalo-Hilander 1988). Kalliomaalauksista 1990-luvun lopussa uusia rannansiirtymäajoituksia tehnyt Timo Jussila pitää kuitenkin näin myöhäisiä ajoituksia virheellisiin oletuksiin perustuvina (Jussila 1999). Hänen mukaansa kalliomaalauksen teon ei voida todistaa jatkuneen myöhäisneoliittista kautta pidemmälle ja kalliomaalaustudutkijat pitävät yleisesti hänen ajoituksiaan pätevinä (Kivikäs 2005; Lahelma 2005; 2008; Miettinen & Villamo 2007). Jussilankin ajoitukset jättävät kuitenkin auki mahdollisuuden että kalliomaalauksista olisi harjoitettu myös pronssikauden ensimmäisinä vuosisatoina, eli jonkin aikaa rinnakkain tekstiilikeramiikan valmistuksen kanssa.

Vähät kalliomaalauksen luona toteutetut kaivaukset ovatkin tuottaneet yllättävän paljon pronssikautista löytöaineistoa. Astuvansalmen maalaus kentän edustalta on löydetty kaksi nuolenkärkeä, joista toinen edustaa myöhäisneoliittista Pyheensillan tyyppiä ja toinen pronssikautista tasakantaista tyyppiä (Jussila 1999; Kivikäs 2005; Lahelma 2005; 2008; Miettinen & Villamo 2007). Saraakallion maalaus kentän edustalta on löydetty tasakantaisen nuolenkärjen kanta (Jussila 1999; Lahelma 2005; 2008). Iitin Kotojärven kalliomaalauksen edustalta on saatu vedestä talteen eläinten luiden jäänteitä (ainakin kahta eri hirviyksilöä, vesilintuja ja vedessä elämättömiä lintuja), joista on saatu kaksi kalibroituina 1500 eaa. tienoille menevää radiohiiliajoitusta (Lahelma, 2008).

Valkeisaaren kalliomaalauksen edustalla olevalta kapealta kielekkeeltä löytyi harrastelijan kaiveluiden kautta jo 1960-luvulla tekstiilikeramiikkaa, piitä ja nokimaata. Vuonna 2005 Antti Lahelma toteutti paikalla asianmukaiset kaivaukset. Niissä paljastui lähes 50 cm paksu kult-

tuurikerros. Esinelöydöt olivat pääasiassa kvartsiesineitä ja niiden katkelmia. Löydettiin kuitenkin myös lisää tekstiilikeramiikan paloja sekä ravintokasvien siementen hiiltyneitä jäänteitä, joukossa ainakin marjoja ja jauhosavikkaa. Liesikiveyksestä näkyi merkkejä. Eräästä keramiikanpalasta tehtiin radiohiiliajoitus, joka on kalibroituina 1430-1310 eaa. Koska kapea ja louhikkoinen kieleke olisi ollut hyvin kummallinen valinta asuinpaikalle, Lahelma pitää löytöjä osoituksena maalauksiin liittyneestä uhriliedestä (Lahelma 2005; 2008). Valkeisaaren kallion maalaus kenttä on monien muiden kalliomaalaus kenttien tavoin syntynyt pitkän ajan kuluessa; ylimmät osat on aloitettu ilmeisesti jo pian 4000 eaa. jälkeen ja alimmat aikaisintaan noin 2000 eaa. (Jussila 1999; Lahelma 2005; 2008).

Edellä mainittujen löytöjen lisäksi on Astuvansalmen maalaus kentän edustalta löydetty vedestä neljä kampakeraamiselle kaudelle ajoitettua meripihkaesineitä, joista kolme esittää ihmistä ja yksi mahdollisesti karhua. Lisäksi vedestä on löydetty yksi luunkappale ja "antropomorfinen hiekkakiviesine" (Lahelma 2008). Muualta Suomesta on edellä mainittujen löytöjen lisäksi löydetty kolmen maalaus kentän luota iskettyä kvartssia ja näistä yhden luota myös pii-iskoksia ja palanutta luuta (Lahelma 2008). Myös pari löydötöntä kaivausta on tehty (Lahelma 2005). Tähänastisten kalliomaalauksiin liittyvien kaivausten löytöaineisto on siis suorastaan hämmäntävän pronssikautinen, ottaen huomioon miten vahvasti Suomen kalliomaalaukset liitetään neoliittiseen kontekstiin. Lahelma arvioikin että jotkut maalauksista olisi tehty vasta varhaisella pronssikaudella (Lahelma 2008).

Röykkiörakentamisen alku

Siisti jako neolitikumiin ja pronssikauden on alkanut rakoilla myös muun sisämaan rituaaliaineiston suhteen. Lapinrauniot on perinteisesti tulkittu jonkinlaisiksi köyhän miehen versioiksi rannikon pronssikulttuurin suurista röykkiöhaudoista, ”hiidenkiukaista”. Parin viime vuosikymmenen tutkimusten perusteella röykkiöt saattavat kuitenkin yllättäen tarjota linkin asbestikeraamisen ja tekstiilikeraamisen kulttuurin välille. Viita-saaren Pyykkisaarella kaivettiin vuonna 1993 kaksi lapinraunioiksi tulkittua kiviröykkiötä, joista toisen alta löytyi 15 grammaa palanutta luuta. Osteologiset analyysit osoittivat luuaineksen hylkeenluuksi, ihmisen luuta ei materiaalisesti ollut. Pyykkisaari sijaitsee Keitelejärvellä. Kun löydöistä tehtiin vuonna 2002 AMS-ajoitus, oli tulos kalibroituina 2012-1782 eaa. Raunio oli muodoltaan pitkulaisten suorakulmainen, ei pyöreä. Lapinraunioita Keski-Suomen puitteissa tutkineen Jussi-Pekka Taavitsaisen mukaan vaikuttaa siltä, että vanhimmat Keski-Suomen röykkiöt ovat olleet pitkulaisia, pyöreän muodon ilmaantuessa vasta nuoremmalla pronssikaudella. Tutkimusaineisto on tosin vielä niukka. (Taavitsainen 2003).

Kivikaudelle menevä röykkiöajoitus on Suomessa epätavallinen, muttei tavaton. Pohjois- ja Keski-Pohjanmaan suurten neoliittisten kivivallirakennelmien, ”jätinkirkkojen” yhteydessä on usein röykkiöitä. Olettaen että ne ovat samanaikaisia jätinkirkkojen kanssa, ne ajoittuvat suunnilleen ajanjaksolle 3000-2000 eaa. (Okkonen 2003; Nunez 2004). Kyse ei ole traanin valmistuksen jäänteistä, tällaisiksi tulkitut palokivikummut muodostavat jätinkirkkojen yhteydessä oman löytöryhmänsä. Jätinkirkkojen luokse tehdyt palamattomien kivien röykkiöt rinnastetaan usein pronssikautisiin hautaröykki-

öihin, mutta yhtäkään niistä ei ole kyetty todistamaan haudaksi. Löydöt ovat olleet hyvin vähäisiä, lähinnä kvartsi-iskoksia ja kvartsesineiden katkelmia (Okkonen 2003).

Jätinkirkkojen rakentamisen hiipussa alkaa röykkiöitä 2000-luvun eaa. lopussa ilmaantua asuinpaikkojen yhteyteen. Merijärven Ilvessalonmäellä tutkittiin vuonna 1998 noin 2000 eaa. ajoitetun asuinpaikan yhteydestä röykkiö, johon johti kaksi kivin reunustettua polkua. Röykkiötä reunustivat suuremmat kivet, joista kaksi vaikutti jonkinlaisilta päätykiviltä. Röykkiön alta löydettiin muutamia kvartsi-iskoksia, likamaata ja iskukivi. Myös röykkiön kivipolkujen luuta löydettiin joitakin kvartsi-iskoksia. Myöhäisneoliittiseksi rannansiirtymisen perusteella ajoitettuja asuinpaikkaröykkiöitä on löydetty myös mm. Haukiputaalta, Iistä ja Kuivaniemestä. (Halinen 1999b; Okkonen 2003).

Röykkiöiden rakentaminen ei loppunut jätinkirkkojen ja kylämäisten asuinpaikkojen jäädessä pois käytöstä. Jari Okkosen mukaan Pohjois- ja Keski-Pohjanmaan rannikolla vallitsi noin 1800-1300 eaa. pitkulaisten röykkiöiden rakentamisen kausi (joka ”saattoi Pohjois-Pohjanmaalla alkaa jo parisataa vuotta aiemmin”). Sen jälkeen paikallinen röykkiötraditio alkoi enemmän muistuttaa hiidenkiuaskulttuuria (Okkonen 2003). On epäselvää miten kauas pohjoiseen rannikon kulttuurin vaikutus pronssikaudella levisi, Okkonen vetäisi rajan Pyhäjoelle (Okkonen 1998; 2003). Selvältä kuitenkin vaikuttaa että röykkiöiden rakentaminen kuului paikalliseen kulttuuriin jo ennen rannikon pronssikulttuurin syntyä. Kivikautisia röykkiöitä tunnetaan myös Suomen pohjoisilta lähialueilta, Ruijasta ja Kalixjoelta (Taavitsainen 2003; Okkonen 2003).

Hylkeitä ja ihmisiä

Jos hautaröykkiöiksi määritellään vain sellaiset röykkiöt, jotka sisältävät joko ihmisluun jäänteitä tai jonkinlaisia sisärakenteita, jää suurin osa lapinraunioiksi nimetyistä röykkiöistä käyttötarkoituksestaan epäselviksi (Taavitsainen 2003). Lauri Pohjakallio kaivoi 1978 Siilinjärven Saunalahdessa muodoltaan pyöreän röykkiön, jonka alta löytyi tulenpidon jälkiä, tasakantainen nuolenkärki ja kuppikallioksi tulkittu kohta, luuta ei lainkaan. Pohjakallio tuli löytöaineiston perustella siihen tulokseen ettei kyseessä ole hauta, vaan luultavammin uhriröykkiö, ja hänen analyysinsä on saanut laajan hyväksynnän (Pohjakallio 1978; Salo 1984; Lehtosalo-Hilander 1988; Maaranen 1996; Okkonen 2003; Taavitsainen 2003). Huomionarvoista röykkiöiden tarkoitusta pohdittaessa on myös se, että pronssikautisiksi arvellut lapinrauniot ovat yleensä löydöttömiä, dokumentoidut esinelöydöt ovat olleet lähes järjestään rautakautisia (Salo 1984; Lehtosalo-Hilander 1988; Okkonen 2003; Taavitsainen 2003). Pronssikautisiin röykkiöihin mahdollisesti liittyneet polttamattomat orgaaniset depositiot eivät luonnollisestikaan ole säilyneet nykypäivään.

Sisämaan röykkiöihin on kuitenkin kiistatta haudattu myös ihmisen jäänteitä jo varhaisella pronssikaudella. Jyväskylän maalaiskunnan Pyhäsaressa tutkittiin 1993 röykkiö, jonka alta löytyi palanutta ihmisluuta. Röykkiö oli Viitasaaren Pyykkisaari 1:n tavoin pitkänomainen ja suorakulmainen. Luusta tehtiin AMS-ajoitus samassa yhteydessä kuin Pyykkisaari 1:stä. Tulos oli kalibroituna 1374-1130 eaa. (Taavitsainen 2003).

Kaikille lapinraunioista tehdyille luulöydöille on yhteistä se, että luuta on vain pieni osa siitä mitä poltetusta yksilöstä tulisi

jäää, tyypillisesti röykkiön luumäärä on lähinnä nimellinen (Taavitsainen 2003). Voi hyvinkin olla että luun tarkoitus on ollut jonkinlainen röykkiön ”aktivointi”, jolloin Viitasaaren Pyykkisaaren hyljeröykkiö olisi voinut palvella aivan samaa tarkoitusta kuin ihmisen luuta sisältänyt Pyhäsaaren röykkiö (Taavitsainen 2003; Okkonen 2003).

Pyykkisaari 1:n hyljelöytö avaa kiintoisia mahdollisuuksia. Hylkeitä on asuinpaikkojen luulöytöjen perusteella todennäköisesti esiintynyt neoliittisella kaudella muissakin merestä kuroutuneissa järvisä kuin Saimaassa ja Laatokassa, mahdollisesti siis Keitelejärvessäkin (Mökkönen 2000; 2001; Ukkonen 2002a; Taavitsainen 2003). Perämeren rannikolla ja yleensäkin rannikkoalueilla hylkeenpyynti oli erittäin merkittävä elinkeino koko kivikauden ajan ja myöhemminkin. Aulis Forss kaivoi vuonna 1999 Raahan Kettukan kaan neoliittisella asuinpaikalla yhden kohteen kolmestakymmenestä röykkiöstä. Löytöinä tuli kvartsi-iskoksia ja Forssin sanojen mukaan ”hylkeenmuotoinen likamaaläiskä” (Okkonen 2003). Sisämaan järviolueella hylkeen merkitys oli rannikkoon verrattuna vähäinen, mutta sielläkin hylje oli vakiintunut saaliseläin neoliittisella kaudella. Varhaismetallikautisilta asuinpaikoilta ei hylkeen luuta ole sisämaasta kuitenkaan löydetty (Ukkonen 1996; Mökkönen 2000; 2001).

Voisiko Viitasaaren Pyykkisaaren ”hyljeröykkiö” siis liittyä aikaan, jolloin norppakanta oli nopeasti vähenemässä sisämaassa? Tällaista on esitetty erääseen paljon myöhäisempään löytöön tukeutuen (Taavitsainen 2003). Markku Mäki vuoti kaivoi vuonna 1985 Perämeren rannikolla Kempeleen Linnakankaalla vanhemmalle roomalaiselle rautakaudelle ajoitetun röykkiön, josta löytyi palamaton grönlannihylkeen kallo ja hieman

tunnistamatonta palanutta luuta, kuparisormuksen ja tuluspiin ohella. Röykkiö on sormuksen perusteella ajoitettu roomalaiselle rautakaudelle (Ukkonen 2002a; Okkonen 2003; Taavitsainen 2003). Itämeren altaan grönlanninhyljepopulaatio on hävinnyt jo aikoja sitten, mahdollisesti juuri roomalaisella rautakaudella (Storå 2001; Storå & Löugas 2005; Ukkonen 2002a).

Hylje tuntuu ylipäättään tekevän yllättäviä rituaalisen kontekstin esiintymisiä nimenomaan ”sisämaan kulttuuripiirissä”, sekä neoliittisella kaudella että varhaismetallikaudella. Suomen ainoa tähän mennessä löydetty asbestikeramiikasta tehty idoli on hylkeenpäästä muistuttava katkelma Outokummun Laavussuolta (Karjalainen, suullinen tiedonanto 2008), puhtaasti Pöljän keramiikkaa sisältävästä asumuspainanteesta, jonka ajoitus on 2900-2400 eaa. (Karjalainen 1996; 1999). Manner-Suomen kampakeraamisen idoliaineiston mahdolliset hyljeidolit koostuvat yhdestä löydöstä Rääkkylän Pörrinmökistä, Suur-Saimaan rannalta ja toisesta Luopioisten Hietaniemestä, Kukkiajärven rannalta (Karjalainen 1997). Luopioisten Hietaniemen asuinpaikka kuuluu myös niihin Suur-Saimaan ulkopuolisiin järvikohteisiin, joista on hylkeenluuaineistoa (Ukkonen 2002a). Hylkeen mahdollisia rituaalimerkityksiä pohdittaessa on tosin muistettava, ettei Suomen alueen kalliomaalauksista ole tunnistettu yhtään hylkeenkuva (Lahelma 2008).

Muutos ja jatkuvuus

Tuntuu selvältä että myöhäisneoliittisen kauden ja pronssikauden taite on ollut sisämaan kulttuuripiirissä varsin dynaamista aikaa. Sekä Järvi-Suomen alueella että Perämeren rannikolla on semisedentaarinen tai sedentaarinen asutusmalli ha-

jonnut harvaksi ja liikkuvaksi asutukseksi, järvialueen ja rannikon pyyntistrategioiden eroista huolimatta. Aiemmin kauas esiintymisalueiltaan levinnyt asbesti on ilmeisesti menettänyt merkityksensä satojen vuosien ajaksi, samaan aikaan kun idän suunnalta on kulkeutunut niin pronssiesineitä kuin kokonaisvaltainen keramiikanvalmistustapojen muutoskin. Pronssiesineiden tulo ei sinänsä välttämättä ollut kulttuurikuvaan merkittävästi muuttava asia. Jo asbestikeraamisen tradition aikana ilmaantui sisämaahan idästä päin kupariesineitä, ja arkiesineet tehtiin ainakin pronssikauden alussa edelleen kivistä (esim. Halinen 1999b; Lavento 2001). Oman pronssinvalannon kehittyminen Kainuun alueelle myöhemmin pronssikaudella tukee kuitenkin ajatusta merkittävistä muutoksista koko sisämaan kulttuuripiirin vaihdantaverkoissa. Kainuusta on löydetty kymmeniä pronssikirveiden valinmuotteja ja -astioita ja myös jonkin verran sulan pronssin jämiä, mutta ei yhtäkään pronssikirvestä (Huurre 1986; 1988; Lavento 2001). Rannikon pronssikulttuurin piiristä sen sijaan on löydetty muutama muotteihin sopiva ”itäisen tyylin” kirves, mikä sopii hyvin ajatukseen pronssikirveestä kallisarvoisena prestiisiesineenä (esim. Salo 1981; Lavento 2001). Lavennon mukaan Kainuusta on myös piilöytöjä selvästi enemmän varhaismetallikautisista kuin neoliittisista löytökerroksista, vaikka muualla sisämaan kulttuuripiirissä kehitys on päinvastainen (Lavento 2001).

Oma lukunsa on palokivikumpujen ja jäntinkirkkojen käytön loppuminen Pohjois- ja Keski-Pohjanmaan rannikolla. Aivan kuten asbestinkäytössä, myös traaninvalmistuksen merkeiksi tulkitussa arkeologisessa aineistossa tapahtuu usean sadan vuoden katkos. Tauon jälkeen ilmaantuvat pronssikautiset viitteet traaninvalmistuksesta eivät ole enää palokivikumpuja,

vaan jokisuiden rantakivikoihin tehtyjä keittokuoppia (Ylimaunu et. al. 1999; Ylimaunu 2000; Okkonen 2003). Aivan kuten asbestin käytössä keramiikan sekoitteena, myös suurten traanimäärien valmistuksessa on saattanut tapahtua aiemman tradition häviäminen, ennen uuden syntyä. Keittokuoppien sijainti jokisuissa kertoo ehkä kerrallisesta valmistuksesta, jonka paikan valinnassa on kuljetuksen vaivattomuudella ollut tärkeä rooli (Okkonen 2003). Myös Oulun Hangaskankaan hautauksen hauta-annit viittaavat siihen että hyljetuotteiden merkittävä rooli vaihdantaverkostoissa on jatkunut, mutta arkeologisesti aiempaa näkymättömämpänä. Jätinkirkkojen käyttötarkoituksesta on esitetty monenlaisia teorioita, joista osa liittyy ne suoraan hylkeenpyyntiin, osa ei (esim. Forss 1996; Koivunen 1997; 2002; Halinen 1999a; Okkonen 2003; Nunez 2004). On itse kehävallien rooli sitten mikä tahansa, merkitsee hyppäys monumentaalirakennelmien yhteydessä esiintyvistä palokivikummuista yksittäisiin keittokuoppiin selvästi kokonaisvaltaista muutosta hyljetuotteiden valmistuksessa ja vaihdannassa.

Sisämaan kulttuuripiirissä neoliittisen kauden ja pronssikauden taitteessa tapahtuneet muutokset tuntuvat olleen arkeologisen aineiston perusteella varsin riippumattomia elinkeinoista. Pyynnin prioriteeteissa ei ole kyetty hahmottamaan selkeitä muutoksia (Ukkinen 1996; Mökkönen 2000; 2001). Myös Järvi-Suomen ja Perämeren rannikon pyyntikohdeiden erilaisuus näyttää asutusmallin pronssikautisen muutoksen suhteen lähestulkoon sivuseikalta. Perämeren rannikolla ovat kylämäiset asuinpaikat kyläkin olleet paljon suurempia kuin Järvi-Suomessa ja keskitetyn asutusmallin huippukausi on saattanut myös olla jonkin verran myöhäisempi (Pesonen 2002; Mökkönen 2002). Ei kuitenkaan tunnu

luontevalta että samankaltaiset muutokset olisivat tapahtuneet Perämeren rannikolla ja maantieteellisessä sisämaassa toisistaan riippumatta.

Muutosten ohella tuntuu siirtymä myöhäisneolitikumista varhaismetallikaudelle kuitenkin sisältäneen myös kiehtovaa jatkuvuutta. Kalliomaalaustraditio on Suomessa epäilemättä ainakin pääasiassa neoliittinen, mutta maalausten käyttöön liittyvät esinelöydöt ovat tähänastisen vähäisen tutkimusmateriaalin perusteella enimmäkseen pronssikautisia. On myös syytä muistaa, että eräs suosittu teoria pitää Astuvansalmen meripihkalöytöjä "loppuun käyttämisen" vuoksi veteen heitettyinä shamaanin voimaesineinä, mikä asettaisi ne eri kategoriaan kuin uhraustoiminnan. On siis mahdollista että kalliomaalausten edustalla on alettu uhrata vasta pronssikaudella tai myöhäisneoliittisella kaudella. Tämä avaa mielenkiintoisia mahdollisuuksia. Selvää on että kalliomaalausten käyttöaika jatkuu neoliittiselta kaudelta pronssikaudelle, mutta traditiossa on sittenkin saattanut olla katkos. Sisämaan pronssikautinen väestö on ehkä ollut tietämätön maalausten alkuperäisestä kontekstista, vaikkei olekaan epäillyt niiden pyhyyttä. Onhan Valkeisaaren "uhrikieleke" paljastunut vedestä vasta noin 2000 eaa. (Jussila 1999; Lahelma 2005; 2008). Mikään ei toisaalta sulje pois myöskään kalliomaalausten käytön katkeamattomuutta, vaikka käytötavoissa olisikin tapahtunut muutoksia.

Oman mielenkiintonsa kalliomaalaus-tutkimukseen tuo saamelaisetnografia. Historiallisen ajan saamelaisten ei tiedetä koskaan harjoittaneen kalliotaidetta, eikä Suomen Lapista ole löydetty yhtään kalliomaalausta (Norjasta, Ruotsista ja Venäjältä sen sijaan on löydetty kivikautisia kalliopiirroksia ja -maalauksia saame-

laisalueilta). Monet kalliomaalaustutkijat ovat kuitenkin kiinnittäneet huomiota samankaltaisuuksiin maalaus-kallioiden ja saamelaisten seitakallioiden välillä, ja muutama kaikkein pohjoisin kalliomaalauslöytö itse asiassa menee tiedossa olevien seitakohteiden levinneisyysalueelle (Lahelma 2008). On esitetty että kalliomaalausten kuvasto olisi siirtynyt kallioidista saamelaisten noitarumpuihin (esim. Lahelma 2005; 2008; Miettinen & Willamo 2007). Olisiko saamelaisten seitakultti siis myöhempi muunnos kivikaudelle saakka palautuvasta pyhien paikkojen traditiosta? Uhraaminen on hyvin olennainen osa seitakulttia. Lapissa 1700-luvun alkupuolella matkustellut ranskalainen taiteilija Bernard Picard piirsi matkakertomukseensa kuvan seidan edustalla toteutetusta uhriateriasta. Kuvassa näkyy selvästi liesi ja ihmismäinen kallio (Lahelma 2005). Valkeisaaren maalaus-kalliota voi hyvällä syyllä kutsua antropomorfiseksi ja sama pätee myös eräisiin muihin maalaus-kallioihin (Kivikäs 2005; Taskinen 2006; Miettinen & Villamo 2007; Lahelma 2008). Linkki seitatradition ja kalliomaalaustradition välillä olisi tietenkin myös linkki saamelaisten ja Suomen sisämaan asbestikeraamisen väestön välillä.

Myöhäisneoliittisen ja pronssikautisen rökkiömateriaalin vertailu avaa omat kiintoiset jatkuvuuskysymyksensä. Suomen varhaisimmiksi ajoitetut rökkiöt tunnetaan myöhäisneoliittiselta Perämeren seudulta. Järvi-Suomen vanhin ajoitettu rökkiö, Viitasaaren Pyykkisaari 1, on myöhäisneoliittinen tai aivan pronssikauden alusta, ja sijaitsee hyvien jokiyhteyksien päässä Perämeren rannikolta. Kyseinen rökkiö muistuttaa muodoltaan samanaikaisia tai hieman myöhempiä Perämeren rökkiöitä. Perämeren seudun varhaisista rökkiöistä ei ole löytynyt kaivauksissa mitään tukeaa hauta-letukselle, eikä Viitasaaren Pyykkisaari

1 ole löytöaineiston perusteella varmastikaan ollut hauta. Järvi-Suomen varhaiset rökkiöt ovat Perämeren varhaisten rökkiöiden tavoin hyvin vähälöytöisiä.

Viitasaaren Pyykkisaari 1 ei kaiken kaikkiaan vaikuta miltään anomialta, vaan sopii niin muodoltaan, ajoitukseltaan kuin sijainniltaan hyvin sisämaan kulttuuripiiriin rökkiöiden kronologiaan. Ehkä rökkiön hylkeenluulöydön tekee poikkeukselliseksi vain se, ettei rökkiödepositon polttaminen ollut tradition varhaisvaiheessa vielä tavallista. Forssin vaikutelma kaivamansa Raahan Kettukankaan rökkiön alta löytyneen likamaaläiskän muodosta ei sinänsä ehkä paljoa merkitse, mutta herättää Pyykkisaaren rökkiöön yhdistettynä helposti ajatuksia. Kenties varhaisten rökkiöiden alle on haudattu pikemminkin hylkeitä kuin ihmisiä. Suomesta on löydetty hyvin vähän hylkeisiin liittyvää rituaaliaineistoa. Vähät löydöt tuntuvat kuitenkin kasautuvan nimenomaan neoliittiseen ja varhaismetallikautiseen sisämaan kulttuuripiiriin. Voi olla että hylkeellä on ollut alueella jokin neoliittiselta kaudelta varhaismetallikaudelle ulottuva kulttuurinen rooli, johon tähänastinen tutkimus ei ole oikein päässyt käsiksi. Sekä Viitasaaren Pyykkisaaren että Kempeleen Linnakankaan hyljerökkiö saattaa liittyä toiveeseen häviämässä olleen hyljepopulaation elpymisestä.

Oli miten oli, Perämeren rannikon rökkiöt tarjoavat konkreettisen jatkumon Pöljän keramiikasta tekstiilikeramiikkaan ja siitä eteenpäin. Tuntuu perustellulta yhdistää myös sisämaan rökkiöt samaan kokonaisuuteen. Rökkiörakentamisen traditiota ei tunneta Suomen itäpuoliselta tekstiilikeraamiselta alueelta (Maaranen 1996; Uino 1997; 1999; Lavento 2003), eivätkä sisämaan rökkiöiden ajoitukset enää tue ajatusta tavan leviämisestä ran-

nikon pronssikulttuurin piiristä.

Sisämaan kulttuuripiirin siirtymä asbestikeraamisesta kaudesta tekstiilikeraamiseen kauteen näyttää siis pitäneen sisälleen sekä suuria muutoksia että sitkeästi muutoksia kestävä jatkuvuutta. Muutosten liittyminen väestönvaihdokseen tuntuu perustellulta, mutta läpi muutosten kulkeneet asiat vaativat myös oman selityksensä. Asbestikeraaminen perintö näyttää jatkuneen tavoilla, joita on tähänastisesta tutkimusperinteestä vaikeampi hahmottaa kuin keramiikkatyöliien ja vaihdantaverkostojen muutoksia. Järvi-Suomi ja Perämeren rannikko näyttävät muodostaneen niin asbestikeraamisella kaudella kuin pronssikaudellakin oman dynaamisen kokonaisuutensa, jossa muutokset ylittivät maantieteellisen rannikon ja sisämaan rajan, mutta erottivat alueen selkeästi rannikon kulttuuripiiristä.

Abstrakt: Försvann den asbestkeramiska kulturen i inlandet under bronsåldern?

De första bronsföremålen och textilkeramikens dyker upp i inlandet genom det kulturinflytande som kommer från Volga flodens övre lopp. Det finska inlandskulturområdet utgjordes av trakterna söder om Kemi älv samt av Bottenvikens kustområden. Bronsåldern för med sig att den asbestavmagrade keramikens försvinner och att bosättningen blir mobilare från att tidigare ha varit semi-sedentär. Det är berättigt att dra slutsatsen att detta orsakades av en radikal befolkningsförminskning under senneolitikum och att en ny befolkning anlände i samband med textilkeramikens.

Till övergången från neolitikum till bronsålder förknippas dock även kontinuitet. Områdets hällmålningstradition har uppfattats som neolitisk medan rösggravstraditionen uppfattats vara från bronsåldern. Senare forskning har dock visat att hällmålningarna även användes under bronsålder och att man de facto börjat bygga rösen redan under stenåldern. Relationerna mellan den radikala förändringen i bosättningsmodellen och keramiktraditionen samt kontinuiteten i det rituella mate-

rialet har inte hittills blivit undersökt.

Lähteet:

Tiedonannot:

Karjalainen, Taisto. Suullinen tiedonanto 18.2.2008.

Luennot:

Carpelan, Christian. Julkaisematon luento *Saamelaisten arkeologiaa* 22.11.2008. Helsingin yliopiston luentosarjasta *Suomalaisugrilaisten muinaisuutta*.

Painamattomat lähteet:

Carpelan, C. 1965. Sär 2. *Alustava katsaus erääseen rautakautiseen keramiikkaryhmään ja siihen liittyvään problematiikkaan*. Lisensiaattityö. Käsikirjoitus Helsingin yliopiston arkeologian laitoksella.

Forss, A. – Tuovinen, O. 2001. *Oulu Hangaskangas: Varhaispronssikaudelle ajoittuvan hautauksen kaivaus 1998*. Oulun yliopisto.

Karjalainen, T. 1996. *Outokumpu 6 Laavusuo: Kivikautisen asuinpaikan kaivaus*. Kertomus Museoviraston arkeologian osaston arkistossa.

Lahelma, A. 2005. *Taipalsaari Valkeisaari: Tutkimuskertomus esihistoriallisen kalliomaalauksen edustalla* 15.-26.8.2005 suoritetusta arkeologisesta kaivauksesta. Helsingin yliopisto. <http://koti.welho.com/alahelm2/ValkeisPDFsmall.pdf>

Mökkönen, T. 2000. *Saimaan vesistöalueen pyyntikulttuurien toimeentulo ja asutusmallit – Kerimäen tutkimustapaus*. Pro gradu -tutkielma. Käsikirjoitus Helsingin yliopiston arkeologian laitoksella.

Nurminen, K. 2006. *Sisämaan keski- ja myöhäisneoliittinen kalastus – Kalanluuiden kertomaa*. Pro gradu -tutkielma. Käsikirjoitus Helsingin yliopiston arkeologian laitoksella.

Pesonen, P. 1999. *Suomen esihistoriallinen keramiikka*. <http://www.helsinki.fi/hum/arla/keram/>. Viimeksi muutettu 25.3.1999.

Painetut lähteet:

Alenius T. 2007. Environmental change and anthropogenic impact on lake sediments during the Holocene in the Finnish - Karelian inland area. Academic dissertation. University of Helsinki. *Publications of the Department of Geology D11*. <https://oa.doria.fi/bitstream/handle/10024/4192/environmentm.pdf?sequence=1>

Carpelan, C. 1994. Katsaus saamelaistumisen varhaisvaiheisiin. Johdatus saamentutkimukseen. *Tietolipas 131*. Suomalaisen kirjallisuuden seura. Helsinki.

Carpelan, C. 1999. Käännekohtia Suomen esihistoriassa aikavälillä 5100...1000 eKr. Pohjan poluilla: suomalaisten juuret nykytutkimuksen mukaan. *Bildrag till kännedom av Finlands natur och folk 153*. Finska vetenskaps-societeten. Helsinki.

Carpelan, C. 2002a. Arkeologiset löydöt aikaportteina. Ennen muinoin: Miten menneisyyttämme tutkitaan. *Tietolipas 180*. Suomalaisen kirjallisuuden seura. Helsinki.

Carpelan, C. 2002b. Esihistorian vuosiluvut, ajoitukset ja kronologia. Ennen muinoin: Miten menneisyyttämme tutkitaan. *Tietolipas 180*. Suomalaisen kirjallisuuden seura. Helsinki.

Edgren, T. 1964: Jysmä i Iidensalmi. *Finskt Museum 1963*. Finska Fornminnesföreningen.

Forss, A. 1996. Jätinkirkot - Pohjanlahden pohjoisen rannikkoalueen arvoituksellinen muinaisjäännösryhmä. *Muinaistutkija 1/1996*.

Halinen, P. 1999a. Burial Practices and the Structure of Societies During the Stone Age in Finland. *Dig it all - Papers dedicated to Ari Siiriäinen*. Finnish Antiquarian Society. Helsinki.

Halinen, P. 1999b. Suomen liikenteen esihistoria: kivi- ja pronssikausi. Maata, jäätä, kulkijoita: tiet, liikenne ja yhteiskunta ennen vuotta 1860. *Tuhat vuotta tietä, kaksisataa vuotta tielaitosta 1*. Tielaitos. Helsinki.

Halinen, P. 2005. Prehistoric hunters of northernmost Lapland : settlement patterns and subsistence strategies. *Iskos 14*. Suomen muinaismuistoyhdistys. Helsinki.

Heikkilä, M. - Seppä, H. 2003. A 11,000 yr palaeotemperature reconstruction from the southern boreal zone in Finland. *Quaternary Science Reviews, Vol. 22*, pages 541-554.

Huurre, M. 1986. Kainuun esihistoria. *Kainuun historia osa 1*. Kainuun maakuntaliitto. Kajaani.

Huurre, M. 1988. *Suomussalmen muinaisuutta*. Suomussalmen kulttuurilautakunta.

Huurre, M. 2002. Esihistorian "suomalaiset". Ennen muinoin: Miten menneisyyttämme tutkitaan. *Tietolipas 180*. Suomalaisen kirjallisuuden seura. Helsinki.

Ikäheimo, J. - Panttila, H. 2002. Explaining variability: The case of two tempers. *Fennoscandia Archaeologica XIX*. Suomen arkeologinen seura.

Jussila, T. 1999. Saimaan kalliomaalausten ajoitus rannansiirtymiskronologian perusteella. *Kalliomaalausraportteja 1/1999*. Kivikäs muinaistaidekeskus.

Jussila, T. - Kriiska, A. 2006. Pyyntikulttuurin asuinpaikkojen rantasidonaisuus. Uusia näkökulmia Suomen ja Viron kivi- ja varhaismetallikautisten asuinpaikkojen sijoittumiseen. *Arkeologipäivät 2005: Arkeologia ja kulttuuri. Uutta kivikauden tutkimuksessa*. Suomen arkeologinen seura.

Karjalainen, T. 1997. Lintutornin lintu. *Muinaistutkija 3/1997*.

Karjalainen, T. 1999. Sedentariness and Dating of Stone Ages Houses and Sites. *Dig it all - Papers dedicated to Ari Siiriäinen*. Finnish Antiquarian Society. Helsinki.

Katiskoski, K. 2004. The cemetery and the

- dwelling site Vaateranta in Taipalsaari, southeastern Finland. *Suomen museo 2003*. Suomen muinaismuistoyhdistys.
- Kivikäs, P. 2005. *Kallio, maisema ja kalliomaalaus*. Minerva. Jyväskylä.
- Koivunen, P. 1997. Teoria jätinkirkkojen käyttötarkoituksesta. *Muinaistutkija 4/1997*.
- Koivunen, P. 2002. Kierikkisaari Island in Yli-Ii - a Stone Age Pile Settlement? *Huts and Houses - Stone Age and Early Metal Age Buildings in Finland*. National Board of Antiquities. Helsinki.
- Lahelma, A. - Sipilä, J. 2004. Pasifistiset pyyntikulttuurit? - Sodan paradigma-teoria ja kivikauden Suomi. *Muinaistutkija 4/2004*.
- Lahelma, A. 2008. A Touch of Red: Archaeological and Ethnographic Approaches to Interpreting Finnish Rock Paintings. *Iskos 15*. Suomen muinaismuistoyhdistys. Helsinki.
- Lappalainen, M. 2007. Punamullan pauloissa. Kivikauden hautatutkimuksen tutkimushistoria Suomessa. *Muinaistutkija 3/2007*.
- Lavento, M. - Hornytkyj, S. 1996. Asbestos types and their distribution in the Neolithic, Early Metal Period and Iron Age Pottery in Finland and Eastern Karelia. Pithouses and Potakers in Eastern Finland. Reports of the Ancient Lake Saimaa Project. *Helsinki Papers in Archaeology 8*.
- Lavento, M. 1997. Ajatuksia Sarsan-Tomit-san keramiikan ja Viron tekstiilikeraamiikan välisistä yhteyksistä. *Muinaistutkija 4/1997*.
- Lavento, M. 1998. Sisämaan vanhemman metallikauden väestö tutkimusongelmana. *Muinaistutkija 4/1998*.
- Lavento, M. 2001. Textile Ceramics in Finland and on the Karelian Isthmus - Nine Variations and Fugue on a Theme of C.F. Meinander. *Suomen muinaismuistoyhdistyksen aikakauskirja 109*. Helsinki.
- Lavento, M. 2002. Milloin keramiikkatyypipi katoaa? - ajoituksia ja ajoituksen filosofiaa. *Arkeologiapäivät 2001: Kronologia*. Suomen arkeologinen seura.
- Lavento, M. 2003. Viipurin läänin pronssikausi ja varhaismetallikausi. *Viipurin läänin historia I: Karjalan synty*. Karjalan kirjapaino Oy. Lappeenranta.
- Lavento, M. 2004. Chronology without Types and Cultures? Interpreting the prehistory of Kainuu on the basis of radiocarbon dates. *Fenno-Ugri et Slavi 2002 - Dating and Chronology*. Museo-viraston arkeologian osaston julkaisuja 10.
- Lavento, M. 2005. Coastal and Inland Early Metal Period in Finland - cultural, territorial, and economical zones? Mellan sten och järn, Rapport från det 9:e nordiska bronsålderssymposiet, Göteborg 10.-12.12.2003. Gotarc Serie C. *Arkeologiska Skrifter 59*.
- Lehtosalo-Hilander, P. 1988. Esihistorian vuosituhat Savon alueella. *Savon historia I*. Kustannuskiila Oy. Kuopio.
- Maaranen, P. 1996. Geomorphological and vegetational environmental analysis of the prehistoric and historic cairns of the Lake South Saimaa area. Reports of the Ancient Lake Saimaa Project. *Helsinki Papers in Archaeology 8*.
- Miettinen, T. - Willamo, H. 2007. *Pyhät kuvat kalliiossa*. Otava. Helsinki.
- Mökkönen, T. 2001. Hauki on kala - Saimaan vesistöalueen kivi- ja varhaismetallikautinen osteologinen aineisto. *Muinaistutkija 3/2001*.
- Mökkönen, T. 2002. Chronological Variations in the Locations of Hunter-Gatherer Occupation Sites vis-à-vis the Environment. *Huts and Houses - Stone Age and Early Metal Age Buildings in Finland*. National Board of Antiquities. Helsinki.
- Niskanen, M. 1998. Uralilaisen kieliperheen alkuperä fyysisen antropologian näkökulmasta. *Muinaistutkija 4/1998*.
- Norio, R. 2002. Suomalaisen mutkalliset geenijuuret. Ennen muinoin: Miten menneisyyttämme tutkitaan. *Tietolipas 180*. Suomalaisen kirjallisuuden seura. Helsinki.
- Nunez, M. 1991. On the Food Resources Available to Man in the Stone Age Fin-

- land. *Finskt Museum* 1990. Finska Fornminnesföreningen.
- Nunez, M. 1997. Finland's Settling model revisited. Reports of the Early in the North Project. *Helsinki Papers in Archaeology* 10.
- Nunez, M. 2004. All Quiet in the Eastern Front? Coast to Coast - Arrival. Proceedings of the Final Coast to Coast Conference 1-5 October 2002 in Falköping, Sweden. *Coast to coast book* 10. Uppsala.
- Nunez, M. - Okkonen J. 1999. Environmental Background for the Rise and Fall of Villages and Megastructures in North Ostrobotnia 4000-2000 cal BC. *Dig it all - Papers dedicated to Ari Siiriäinen*. Finnish Antiquarian Society. Helsinki.
- Nunez, M - Uino, P. 1998. Dwellings and related structures in prehistoric mainland Finland. Hus och Tomt i Norden under förhistoriskt tid. *Bebyggelsehistorisk tidskrift* 33.
- Nurminen, K. 2007. Kalanluulöytöjä Suomen neoliittisilta asuinpaikoilta. *Muinaistutkija* 1/2007.
- Okkonen, J. 1998. Pohdintoja rannikon pronssikulttuurin pohjoisrajasta. *Muinaistutkija* 4/1998.
- Okkonen, J. 2003. Jättiläisen hautoa ja hirveitä kiviröykkiöitä - Pohjanmaan muinaisten kivirakennelmien arkeologiaa. *Acta Universitatis Ouluensis. B Humaniora* 52.
- Pesonen, P. 2002. Semisubterranean Houses in Finland - a Review. *Huts and Houses - Stone Age and Early Metal Age Buildings in Finland*. National Board of Antiquities. Helsinki.
- Pohjakallio, L. 1978. Siilinjärven Saunalahden lapinraunio ja sen alainen kuppi-kallio. *Aarni* 17.
- Salo, U. 1981. Satakunnan pronssikausi. *Satakunnan historia I, 2*. Satakunnan Maa-kuntaliitto. Rauma.
- Salo, U. 1984. *Pronssikausi ja rautakauden alku*. Eripainos teossarjasta Suomen historia.. Weilin+Göös. Helsinki.
- Sammallahti, P. 1999. Saamen kielen ja saamelaisten alkuperästä. *Bidrag till kännedom av Finlands natur och folk* 153. Finska vetenskaps-societeten. Helsinki.
- Sammallahti, P. 2002. Saamelaisten juuret. Ennen muinoin: Miten menneisyyttämme tutkitaan. *Tietolipas* 180. Suomalaisen kirjallisuuden seura. Helsinki.
- Taavitsainen, J-P. 2003. Lapinraunioiden kronologis-funktionaalisten kysymysten hahmottelua - uusia AMS-ajoituksia Keski-Suomen lapinraunioiden palaneesta luusta. *Muinaistutkija* 1/2003.
- Taavitsainen, J-P - Simola, H. - Grönlund, E. 1998. Cultivation History Beyond the Periphery: Early Agriculture in the North European Boreal Forest. *Journal of World Archaeology* Vol. 12 No. 2. <http://www.springerlink.com/content/u822235785277750/>
- Tambets, K. et. al. 2004. The Western and Eastern Roots of the Saami - The Story of Genetic "Outliers" Told by Mitochondrial DNA and Y Chromosomes. *American Journal of Human Genetics*. Vol 4. No.4. <http://www.pubmedcentral.nih.gov/articlerender.fcgi?tool=pubmed&pubmedid=15024688>
- Taskinen, H. 2006. Kalliomaalauskaalioidemme antropomorfiset muodot. *Arkeologipäivät 2005: Arkeologia ja kulttuuri. Uutta kivikauden tutkimuksessa*. Suomen arkeologinen seura.
- Tuovinen, T. 2002. The Burial Cairns and the Landscape in the Archipelago of Åboland, SW Finland, in the Bronze Age and the Iron Age. *Acta Universitatis Ouluensis. Humaniora* B 46.
- Uino, P. 1997. Ancient Karelia - Archaeological Studies. *Suomen muinaismuistoyhdistyksen aikakauskirja* 104. Helsinki.
- Uino, P. 1999. Muinais-Karjala arkeologian kannalta. Pohjan poluilla: suomalaisten juuret nykytutkimuksen mukaan. *Bidrag till kännedom av Finlands natur och folk* 153. Finska vetenskaps-societeten. Helsinki.
- Ukkonen, P. 1996. Osteological analysis of the refuse fauna in the lake Saimaa area. *Environmental Studies in Eastern Finland*. Reports of the Ancient Lake

- Saimaa Project. *Helsinki Papers in Archaeology* 8.
- Ukkonen, P. 2002a. The early history of seals in the northern Baltic. *Annual Zoology Fennici* 39.
- Ukkonen, P. 2002b. Hirvenkaataja ja hylkeenpyytäjiä – Mitä eläintiede voi kertoa Suomen varhaisista asukkaista. Ennen muinoin: Miten menneisyyttämme tutkitaan. *Tietolipas 180*. Suomalaisen kirjallisuuden seura. Helsinki.
- Vuorela, I. 1999. Viljelytoiminnan alku Suomessa paleoekologisen tutkimuksen kohteena. Pohjan poluilla: suomalaisten juuret nykytutkimuksen mukaan. *Bildrag till kännedom av Finlands natur och folk* 153. Finska vetenskaps-societeten. Helsinki.
- Wiik, K. 2002. Suomalaisten ja muiden pohjois-eurooppalaisten alkuperä. Ennen muinoin: Miten menneisyyttämme tutkitaan. *Tietolipas 180*. Suomalaisen kirjallisuuden seura. Helsinki.
- Ylimaunu, J. – Ylimaunu, T. – Okkonen, J. 1999. Hylkeenpyynnin kehityksestä ja merkityksestä Itämerellä esihistoriallisella ajalla. *Faravid, Pohjois-Suomen historiallisen yhdistyksen vuosikirja* 22-23.
- Ylimaunu, J. 2000. *Itämeren hylkeenpyyntikulttuurit ja ihminen-hylje -suhde*. Suomalaisen kirjallisuuden seura. Helsinki.
- Äyräpää, A. 1953. Kulturförhållandena i Finland före finnarnas invandring. *Suomen muinaismuistoyhdistyksen aikakauskirja* LII:1.
- Jarkko Saipio
jarkko.saipio@helsinki.fi
- Kirjoittaja opiskelee arkeologiaa Helsingin yliopistossa.

Mitä uutta Lounais-Hämeestä? Tuloksia vuosien 2001-2006 inventoinneista.

Petro Pesonen

Taustaksi

Inventointiprojekti 2001-2006

Hämeen liiton ja Museoviraston yhteinen inventointiprojekti kartoitti kolmen kenttäkauden aikana Lounais-Hämeen kuntien (Forssa, Humppila, Jokioinen, Tammela ja Ypäjä) sekä Rengon muinaisjäännöskannan niin esihistoriallisten kuin historiallistenkin kohteiden osalta. Inventoinnin kenttätyöt jakaantuivat kolmelle vuodelle siten, että vuonna 2001 inventoitiin Ypäjän esihistoria, vuonna 2005 Forssan, Jokioisten ja Humppilan esihistorialliset ja historialliset kohteet sekä Rengon ja Tammelan historiallisen ajan kohteet. Vuodelle 2006 jäivät Tammelan ja Rengon esihistorialliset muinaisjäännökset sekä Ypäjän historiallisen ajan kohteet. Historiallisen ajan muinaisjäännösten inventointi kohdentui erityisesti asutus- ja elinkeinohistoriallisten muinaisjäännösten tarkastamiseen – tärkeimpiä tarkastettavia kohteita olivat vanhat kylätontit. Historiallisen ajan osuudesta vastasi Museoviraston rakennushistorian osaston arkeologi Johanna Enqvist. Artikkelin kirjoittaja inventoi kuntien esihistoriallisia kohteita Museoviraston arkeologian osaston puolesta.

Katsaus Lounais-Hämeen arkeologiseen tutkimushistoriaan

Varhaisin inventoinniksi luettava tutkimus Lounais-Hämeessä tehtiin jo vuonna 1882-1883, jolloin J.V. Hirsjärvi kierteli Tammelan kihlakuntaa Suomen Muinaismuistoyhdistyksen stipendiaattina. Matkan tuloksena saatiin talteen joitakin esihistoriallisia löytöjä. Renko kuului Hauhon kihlakuntaan ja siellä tutkimuksia teki puolestaan A.O. Heikel vuosina 1876-1877. Varsinaisia nykyaikaisia arkeologisia inventointeja on ennen 2000-luvun inventointeja tehty Rengossa vuonna 1964 (Matti Huurre), Ypäjällä v. 1974 (Maarit Lönnberg), Tammelassa v. 1982 (Lauri Pohjakallio), Forssassa v. 1990 (Lauri Pohjakallio) ja Jokioisilla usean vuoden kuluessa 1980-1990 -lukujen taitteessa (Lauri Pohjakallio). Humppilassa oli tehty vain arkistoinventointi vuonna 1988 (Jyri Saukkonen). Kaikki inventoinnit ovat enemmän tai vähemmän keskittyneet ennestään tunnettujen muinaisjäännösten ja vanhojen irtolöytöpaikkojen tarkastamiseen. Lisäksi on mainittava maakaasuputkilinjausta varten tehty inventointi Hausjärven ja Naantalin välillä vuonna 2003 (Eeva Raike ja Kreetta Lesell), jossa tarkastettiin alueita Tammelan Talpianjärven tienoilla sekä pieni inventointi Porintien varrella Jokioisissa vuonna 2006 (Petteri Pietiläinen). Tarkastuskertomuksia eri kohteille on tehty ajan

sivu useiden arkeologien ja arkeologian harrastajien toimesta – näiden matkojen tuloksena on löydetty useita muinaisjäännöksiä. Kaivauksia esihistoriallisilla kohteilla oli ennen inventointeja tehty Tammelassa, Jokioisilla, Humppilassa ja inventoinnin jälkeen vielä Ypäjällä, Tammelassa ja Forssassa. Eniten on tutkittu Tammelaa, jossa ensimmäisen kaivauksen teki Ella Kivikoski Kaksvetisen lammen rannalla, ruuhan löytöpaikalla vuonna 1936. Jorma Leppäaho kaivoi Näkämaan kumpu –nimistä rautakautista hautausta vuonna 1949 ja Lauri Pohjakallio on tutkinut rautakautista – historiallista Kankais-ten röykkiöaluetta vuosina 1983, 1986, 1993, 1996 - 1997 ja 1999. Hän tutki myös historialliseen aikaan ajoittuvan kiukaan-pohjan Torronsuon Mustasaassa vuonna 1991. Humppilassa tutkittiin Lapinkalman kiviröykkiö vuonna 1958 (Mikko Paloniemi) ja Järvensuo 1 –nimistä kivi-kautista asuinpaikkaa vuonna 1985 (Ari Siiriäinen). Järvensuolle palattiin vuosina 2001-2002 ja 2004, jolloin Lauri Pohjakal-lio kaivoi laajahkon alueen Järvensuo 2 –asuinpaikalla ja pienemmän koalueen Järvensuo 1:n Kuoppanummella. Jokioi-silla on tehty yksi kaivaus: Lauri Pohja-kallio kaivoi koeojan Jokioisten kartanon puutarhaan vuonna 2003. Inventointien jälkeen kaivaustutkimuksia on tehty Ypä-jällä, Kurjenmäen kaava-alueella kirkonkylän kupeessa v. 2004 (Johanna Enqvist) – alueen inventoi samana vuonna Johan-na Seppä. Forssassa tutkittiin Salmiston-mäen asuinpaikkaa Lauri Pohjakallion johdolla v. 2006 ja Tammelassa kaivettiin maakaasuputkilinjan alle jääviä asuin-paikkoja Talpianjärven pohjoisrannalla vuonna 2007 (Taisto Karjalainen).

Lounais-Hämeen esihistorian historia

Lounais-Hämeen esihistorian kattavimman esityksen on kirjoittanut pitkään nykyistä Forssan museota (ent. Lounais-

Hämeen museo) luotsannut Lauri Poh-jakallio, jonka teoksessa *Lounais-Hämeen esihistoria* (1994) purjehditaan läpi vuo-situhansien kirjoitusajankohtana val-linnee löytötilanteen mukaan. Muut keskeiset koosteet alueen esihistoriasta löytyvät Tammelan ja Rengon pitäjän-historioista (Pohjakallio 1992; Hiekkänen 1993) – muiden kuntien esihistoriateokset eivät yllä samalle viivalle näiden kanssa. Eikä Ypäjän, Humppilan, Jokioisten ja Forssan historioissa esihistoriallista aikaa käsitelläkään juuri lainkaan. Lounais-Hämeen Kotiseutu- ja Museoyhdistyksen Vuosikirjoissa on julkaistu joukko artik-keleita, joissa suurelle yleisölle esitel-lään lounaishämäläisiä löytöjä ja alueella tehtyjä siitepölyanalyysyjä. (Pohjakallio 1990; 1993; 2005; Vuorela 2002; Talvio 1988; Ahokas 2001). Tieteensaiselle lu-kijakunnalle tarkoitettuja artikkeleita on julkaistu vain Humppilan Järvensuon suonranta-asuinpaikasta (Siiriäinen 1983; Aalto *et al.* 1985).

Ennen inventointeja alueen kunnista tunnettiin kiinteitä muinaisjäännöksiä vain 40 kappaletta ja Lounais-Hämettä onkin pidetty eräänä valkeista läikistä Suo-men arkeologisella kartalla. Näistäkin kohteista neljäsosa on ajaltaan ja tarkoi-tukseltaan tuntemattomia kiviröykkiöitä – termi, joka varsin usein tarkoittaa eri-laisia historiallisen ajan viljelysraunioita. Merkittävin poikkeus näistä on Kankais-ten kiviröykkiöalue. Kankaisten suhteen Lauri Pohjakallio on päätenyt varovai-seen ja hieman skeptiseen tulkintaan, jonka mukaan tähän mennessä tehdyt kaivaukset eivät riitä selvittämään röyk-kiöiden tarkoitusta tai ajoitusta. Hautoja ne eivät kuitenkaan ole, eivätkä välttä-mättä edes esihistoriallisia, vaikka niistä löytyikin rautakautisen oloista käyttöke-ramiikkaa. Joka tapauksessa viereisestä Kuivajärvestä tehty siitepölyanalyysi osoittaa alueella olleen viljelystä jo rauta-



Kartta 1. Lounais-Hämeen ja Rengon esihistorialliset kiinteät muinaisjäännökset. Ympyrät kuvaavat ennen inventointeja tunnettuja kohteita ja neliöt inventoinnissa löydettyjä kohteita. Kartta Petro Pesonen 2008.

kaudella. (Pohjakallio 1992: 44; 1994: 151-152.) Vähemmän palstatilaa ovat saaneet muut alueen rautakautiset löydöt: Tammelan kaksi hautalöytöä ja Forssan yksi todennäköinen hautalöytö, viimeinen merovingialta, tammelalaiset haudat taas viikinki- ja ristiretkialta. Varsinaisia rautakautisia asuinpaikkoja pitäjistä ei kuitenkaan ole tunnettu lainkaan, jos ei Kankainen sitten sitä ole.

Lounais-Hämeen kivikausi on vähäisyydestään huolimatta tarjonnut muutaman merkittävän lisäyksen Suomen esihistoriaan. Tärkeimpinä pisteinä ovat Humppilan Järvensuon löydöt, jossa ensimmäistä kertaa havahduttiin toden teolla siihen mahdollisuuteen, että suokerroksissa saattaa olla kivikaudelta asti säilynyttä asuinpaikka- ja muuta jätettä. Samalla

herättiin etsimään muinaisjärviä, sillä niissä piilee varmasti suurin potentiaali tässä suhteessa, kuten myöhemmin on huomattu esimerkiksi Riihimäen Silmäkenevan tapauksessa (Matiskainen 2002). Humppilan Järvensuosta kairattu siitepölyanalyysi myös osoitti, että seudulla on ollut viljelystä jo kivikauden lopulla. Järvensuon löydöt eivät ole ainoa mielenkiintoinen piirre Lounais-Hämeen kivikaudella. Alueen vasarakirveskulttuuri on myös vanhastaan vahva ja Tammelasta on tunnettu kaksi todennäköistä vasarakirveskulttuurin hautausta, joista toisen yhteydessä on myös asuinpaikka (Sepälä ja Syrjalä). Kivikautista keramiikkaa on kuitenkin Humppilan Järvensuon ja Tammelan nuorakeraamisten kohteiden lisäksi löydetty enemmässä määrin vain Tammelan Mattilan asuinpaikalta, josta on tyypillistä kampakeramiikkaa.

Mitä uutta?

Tarjosiko Lounais-Häme sitten inventoijalle muuta kuin savisia muinaisranta-peltoja, hämäreitä irtolöytöpaikkoja ja epä-määräisiä kivikasoja? Kysymykseen on helppo vastata, että kyllä tarjosi. Koska olisi jokseenkin tylsää kirjoittaa uudestaan Lounais-Hämeen esihistoriaa, tarkastelen tässä inventoinnin tuloksia vain joidenkin kiinnekohtien kautta. Nämä ovat sellaisia teemoja, jotka nousivat esiin jo inventoinnin kenttätyövaiheen aikana – aineistossa olisi varmasti aineksia laajempaan käsittelyyn, mutta sellaisen paikka on jossain toisessa yhteydessä. Niinpä pyrin vain selvittämään, mitä uutta Lounais-Hämeen esihistoriasta löytyi.

Muinaisjäännöksiä löytyi paljon

Ennen inventointeja kuuden kunnan alueelta tunnettiin siis yhteensä 40 esihistoriallista kiinteää muinaisjäännöstä. Lukumäärä on kuntien pinta-alaan nähden mitätön ja kun inventointiprojektia varten GTK:lta tilatut muinaisranta-aluekartat

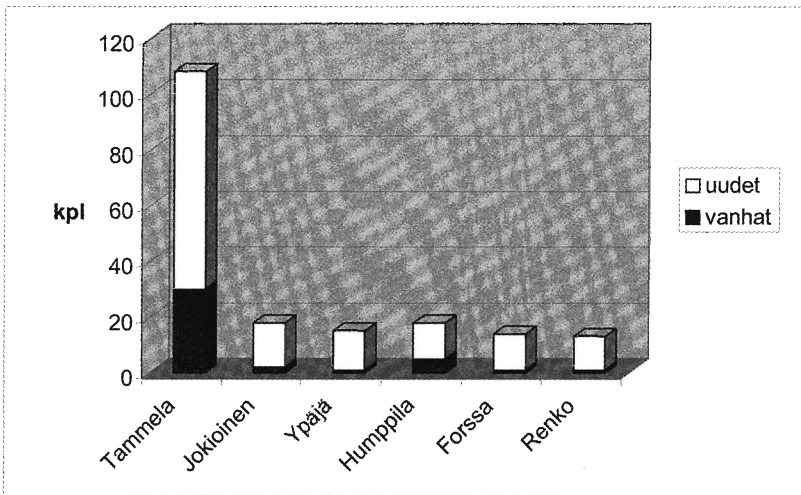
saatiin vielä käyttöön, näytti selvältä että varsinkin alueen kivikausi voisi saada huomattavaa lisävahvistusta uusia asuinpaikkoja etsimällä. Inventoijalla oli sikäli onnellinen tilanne, että Lauri Pohjakallio oli tehnyt lähes kaikissa kunnissa kierroksen vanhoilla löytöpaikoilla ja ne saatettiin nyt jättää vähemmälle huomiolle. Mielenkiinnon, ajan ja tarmon saattoi kohdistaa juuri neitseellisten alueiden läpikäymiseen. Muinaisjäännöksiä löytyikin paljon, niin pelto- kuin metsäalueiltakin. Ranta-aluekartoista oli inventoinnissa toki hyötyä, mutta lähinnä niistä tarvitsi lopulta vain sitä tietoa, minkä korkeuden alapuolelta kullakin alueella muinaisjäännöksiä hyödyttää etsiä. Kartat kun kuvaavat vain tietyn hetken tilannetta.

Inventoinneissa löytyi 104 ennestään tuntematonta muinaisjäännöstä eli alueen muinaisjäännöskanta on entiseen verrattuna 3,5 kertaa suurempi (taulukot 1-2, kartta 1). Selvästi suurin kasvu oli, kuten tavallista, kivikautisten asuinpaikkojen osalla. Itse asiassa muita muinaisjäännöksiä löytyi hyvin vähän, kolme prons-

	Forssa	Tammela	Humppila	Jokioinen	Ypäjä	Renko	yhteensä
kivikautiset asuinpaikat	0/10	13/43	0/7	2/14	1/11	1/11	17/96
pronssikautiset asuinpaikat	0/1	0/1	0/1				0/3
rautakautiset asuinpaikat		0/1					0/1
moniperiodiset asuinpaikat	0/1		3/0				3/1
esihistorialliset tai mahdollisesti esihistorialliset röykkiökohteet		10/0	2/0				12/0
rautakautiset hautakohteet	1/0	2/0					3/0
rautakautiset kuppikivi- ja kalliokohteet		2/0					2/0
pyyntikuoppa-kohteet		3/3					3/3
yhteensä	1/12	30/48*	5/8	2/14	1/11*	1/11	40/104

* Sittemmin Ypäjäältä on löytynyt kaavinventoinnin yhteydessä kaksi kivikautista asuinpaikkaa lisää ja Tammelasta kaasuputkikaivauksen yhteydessä myös yksi ennestään tuntematon kivikautinen asuinpaikka.

Taulukko 1. Tutkimusalueen esihistorialliset kiinteät muinaisjäännökset ennen inventointia ja inventoinnin jälkeen. Kauttaviivan vasemmalla puolella ennestään tunnetut ja oikealla puolella inventoinnissa löytyneet uudet kohteet. Taulukko Petro Pesonen 2008.



Taulukko 2. Ennestään tunnetut ja inventoinnissa löydetyt esihistorialliset kiinteät muinaisjään-
nökset, lukumäärä kunnittain. Taulukko Petro Pesonen 2008.

sikautiseksi luokiteltua asuinpaikkaa, yksi rautakautinen asuinpaikka, yksi moniperiodinen asuinpaikka ja kolme pyyntikuoppakohdetta. Vaikka kiviröykkiöitä havaittiin, yhtään näistä ei tulkittu esihistorialliseksi. Kunnista runsaslöytöisin oli Tammela, joka on myös pinta-alaltaan laajin alueen kunnista. Suhteessa vanhaan tunnettuihin muinaisjäänöksiin, kuitenkin Forssa oli suurin nousija, sillä siellä muinaisjäänösten lukumäärä 12-kertaistui. Tällä tavalla tulkittuna itse asiassa Tammela oli Humppilan ohella vähiten uutta tuottanut kunta.

Lounais-Hämeessä on mesoliittinen kivikausi

Ennen inventointeja alueelta tunnettiin vain yksi mesoliittinen asuinpaikka, Ypäjän Etu-Jokela, ja vallalla oli käsitys, jonka mukaan Ancylus-järvi ulottui Lounais-Hämeessä vain kapeana vuonona Jokioisten kirkonkylälle saakka (ks. Pohjakallio 1994: 24, 32). GTK:n rantavaihekarttojen perusteella kuitenkin Ancylus-

järvi ulottui laajimmillaan noin 8700 eKr. lännessä pitkälle Tammelaan, ja mm. Pyhäjärvi, Kuivajärvi ja Pehkijärvi kuuluivat siihen. Idässä suurin osa kaakkoista Renkoa oli myös veden vallassa. Regressio oli kuitenkin nopea ja 7800 eKr. mennessä järvi oli vetäytynyt jo Jokioisille ja Humppilan länsi- ja pohjoisosiin. Rengossa Haapajärvi kuului vielä Ancylusjärveen (Hokkanen 2006).

Etu-Jokelan asuinpaikka on sijainnut Ancylus-järven rannalla kuten suurin osa muistakin Ypäjältä löytyneistä asuinpaikoista, vaikkakin suuri osa niistä ajoittuu todennäköisesti vasta aivan Ancylusvaiheen loppuun. Vanha-Laurilan asuinpaikka lienee Etu-Jokelan kanssa Ypäjän vanhimpia asuinpaikkoja, molemmat näyttäisivät sijaitsevan noin 7800 eKr. rannalla. Jokioisista tunnettiin ennen inventointeja Setälänlammin ja Terävän asuinpaikat Jänhijoen varrella, kumpikin tarkemmin ajoittamattomia joenvarsi-asuinpaikkoja. Rannansiirtymisen perusteella vanhimmaksi näyttäisivät ajoit-

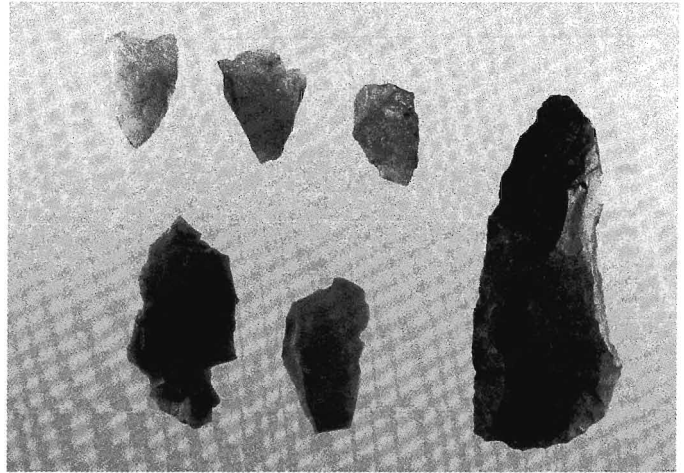
tuvan Ruostekosken ja Kankaanrannan asuinpaikat, ne saattavat olla ajoitukseltaan jopa 8600 eKr. ikäisiä. Tätä hieman nuorempia kohteita ovat Savikon ja Silanpään asuinpaikat. Muutkin Jokioisten Vaulammin asuinpaikat saattavat ajoittua 8000-7500 eKr. välille, mutta on kuitenkin mahdollista että ne on asutettu vasta myöhemmin kivikaudella, Loimijoen varteen vielä nykyäänkin muodostuvan vetisen Luhdan tulva-altaan ympärille. Seutu houkuttelee muuttolintuja ja todennäköisesti myös muuta riistaa. Ylempänä Jänhijoen mutkassa oleva Setälänlammin suvanto lienee samanlainen magneetti, joka on vetänyt ympärilleen myös kivikautisia asuinpaikkoja vaikka onkin vain hyvin pieni lampi. Tulva-allas muodostuu myös Forssan ja Jokioisten rajalle Jänhijoen Kalsun laaksoon ja on mahdollista, että alueella on sijainnut muinaisjärvi. Se ei kuitenkaan sulje pois sitä mahdollisuutta, etteikö Forssan Hako-ojan ylempi asuinpaikka voisi olla Ancylyl-järven aikainen, ajalta noin 8100 eKr. Myös Mikkolan asuinpaikka on saattanut olla hyvin pienessä Ancylyl-järven saareissa 8600-8100 eKr. välillä. Asuinpaikka sijaitsee Koenjoen varrella Matkun kylässä.

Humppilan Järvensuo 2:n asuinpaikalla tiedettiin jo ennen inventointia olevan mesoliittinenkin vaihe, sillä paikalta oli löytynyt kaivauksissa alkeellinen kirves (Pohjakallio 2005: 14). Inventoinnin tuloksena mesoliittisia asuinpaikkoja todettiin olevan ainakin kolme lisää: Järvensuo 3-4, Kuusisto ja Lämpikäytävämäki. Jälkimmäinen asuinpaikoista on sijainnut Kiipunjärven ja Rautajärven altaat yhdistäneen Ancylyl-järven vuonon rannalla 8100 eKr. eli se voidaan ajoittaa mesoliittiseksi rannansiirtymisen perusteella. Sen sijaan Järvensuo 3-4:n ja Kuusiston ajoitukset ovat poikkiteräisten kvartsinuolenkärkien varassa (kuva 1). Ensiksi mainittu on sijainnut muinaisen Rautajärven ja sitä

ennen Ancylyl-järven rannalla, jälkimmäinen on aivan Koenjoen rannassa ja todennäköisesti se onkin joenvarsiasiinpaikka. Lisäksi on mainittava yksittäinen pii-iskoksen löytöpaikka Kiipunjärven pohjoispuolella, Ancylyl-järven muinaisranta-örmällä.

Tammelan vanhimmat asuinpaikat lienevät Kapilossa sijaitsevat Paitamäen ja Iioniemen asuinpaikat, jotka ovat sijainneet vetäytyvän Ancylyl-järven rannalla 8600-8100 eKr. Samasta laaksosta on löytynyt asuinpaikkoja myös Someron puolelta (Seppälä 2006). Nykyisen Tammelan keskeiset järvet ovat Pyhäjärvi ja Kuivajärvi, jotka ovat ilmeisesti muodostaneet yhtenäisen suurjärven 102-103 metrin korkeudelle meren pinnasta, ilmeisesti ainakin mesoliittisella kivikaudella. Varhaiseen suurjärveen viittaavat etenkin Saarensalmen ja Rekolan asuinpaikat 105 metrin korkeudella ja ylempänä. Ensiksi mainitulta kohteelta Johanna Enqvist löysi varmemmaksi vakuudeksi vielä poikkiteräisen kvartsinuolenkärjenkin (kuva 1). On jopa mahdollista, joskin ehkä kuitenkin epätodennäköistä, että asuinpaikat olisivat olleet Ancylyl-järven rannalla ennen aikaa 8100 eKr. Mahdollisesti myös jo kuivuneet Talpianjärvi ja Kalliojärvi ovat kuuluneet samaan altaaseen, sillä asuinpaikkoja on löydettävissä kahdelta korkeustasolta: toisaalta kuivuneiden järvien rannalta ja toisaalta näitä ”nykyisiä” rantatöyräitä 2-4 metriä ylempältä, 102-104 metrin korkeudelta meren pinnasta. Tammelan seudulla tosin rantasidonaisuutta heikentävänä seikkana on otettava huomioon mahdollisuus, että asuinpaikka onkin nuorakeraamiselta ajalta eikä siten niin rantasidonainen kuten Uusi-Markkulan asuinpaikan kaivauslöydöt vuodelta 2007 osoittavat. Maakaasuputkilinjauksella kaivauksia suorittaneen Tais-to Karjalaisen johdolla paikalta löydettiin nimittäin nuorakeraaminen asuinpaikka.

Kuva 1. Poikkiteräisiä kvartsinuolenkärkiä Tammelan Saarensalmesta, Humppilan Kuusistosta ja Humppilan Järvensuo 3-4:n asuinpaikalta (KM 36456:1, 35675:2, 35658:4), pii-iskoksia Tammelan Susikkaanjoelta (KM 36306:1) ja piiesine Tammelan Korteniemestä (KM 36247:2). Valokuva Museovirasto, István Bolgár 2008.



On mahdollista, että osa muualtakin Tammelasta löytyneistä asuinpaikoista on jo mesoliittiselta kiviltaudelta, mutta ilman ajoittavia löytöjä suurinta osaa niistä on tyydyttävän kutsumaan väljästi "vain" kivikautiseksi. Ehkä lähimpänä mesoliittista kategoriaa on Korteniemen asuinpaikka, josta löytyi inventoinnin yhteydessä kaunis piiesine (kuva 1). Se ei kuitenkaan liene säle eikä sellaisenaan siten viittaa välttämättä varhaiseen kivikauteen. Asuinpaikka sijaitsee Liesjärven rannalla, joka on erkaantunut omaksi järvekseen jo Yoldia-merestä. Piilöytöjä on myös Talpianjärven rannan asuinpaikoilta: Humalaisen pellolta, Yrjölän pellolta ja Kulmalasta sekä kuivatun Susikaslammen ranta-asuinpaikalta Susikaslammi 2. Myös ylempää Susikkaanjoen rannalta löytyi kaksi pii-iskosta (kuva 1). Iskokset voivat viitata asuinpaikkaan, mutta toistaiseksi paikalta ei ole muuta aineistoa. Tulus- tai lakkopiiltä ne eivät kuitenkaan vaikuta.

Rengon kivikautiset asuinpaikat keskittyvät kunnan itäosaan, erityisesti Haapajärven ympärille, vaikka järvestä kuuluu Rengon kuntaan vain pieni länsireuna. Koska Haapajärven allas on pitkään kuulunut

Ancylus-järven piiriin, on asuinpaikkojen ajoitus Ancylus-aikaisiksi varsin mahdollista. Korkeutensa puolesta varsinkin Peltomaan asuinpaikkaa olisi mahdollista pitää mesoliittisena – ainakin se on peräisin jostain järven varhaisemmasta rantavaiheesta. Asuinpaikka sijaitsee 85 metrin korkeudella meren pinnasta kun muut kohteet Haapajärvellä ovat noin 82 metrin korkeudella. Selkeästi mesoliittisia löytöjä ei Rengon asuinpaikoilta kuitenkaan ole.

Muinaisjärviä

Suomi on täynnä muinaisia järviä. Kruunun kehotuksesta niitä on kuivattu viljelykselle jo 1700-luvulta lähtien ja lukematon määrä järviä on kadonnut maankohoamisen, soistumisen ja rehevöitymisen myötä. Muinaisjärvet tarjoavat usein selityksen silloin, kun maastosta löytyy kivikautisia asuinpaikkoja odottamattomista paikoista ja odottamattomilta korkeuksilta. Lounais-Häme ei ole mikään poikkeus, vaikka nykyisellään varsinkin läntisissä kunnissa on hyvin niukasti vesistöjä ylipäätään, Loimi- ja Koenjokia lukuunottamatta. Edellä mainittiin jo mahdollisesta Kalsun laaksossa olleesta muinaisjärvestä Forssan ja Jokioisten rajamailla. Ny-



Kartta 2. Talpian- ja Kalliojärvien ympäristön muinaisrannat ja kivikautiset asuinpaikat. Kartta Petro Pesonen 2008.

kyisilläkin, vielä olemassaolevilla järvillä on ollut muinaiset vaiheensa, tästä edellä mainittiin esimerkki Pyhäjärveltä, jota on mahdollisen muinaisjärvivaiheen lisäksi myös laskettu. Seuraavassa käsitellään vielä muutamaa alueen muinaisjärveä.

Humppilan Rautajärvi. Jo ennestään oli hyvin tiedossa, että Humppilan ja Loimaan rajalla sijaitseva peltoaukea on aiemmin ollut järvenä. Nimeltään se oli Rautajärvi, ja se kuivattiin viljelykselle vasta 1950-luvulla. Vanha Rautajärven ranta erottuu heikohkosti maastossa, parhaiten se näkyy muinaisjärven itärannalla, Hiidenpenkalla. Maastokartalla vanhaa järven rantaa voi seurata 92,5 metrin korkeuskäyrää pitkin. Vanhoista kartoista ja soistumisesta sekä kaakkoisen Porrassuon rannalla sijaitsevista asuinpaikoista päätellen järvi on kuitenkin aiemmin ulottunut laajemmalle, 95 metrin korkeudelle meren pinnasta. Todennäköisesti allas on tulvinut usein, sillä rannat ovat olleet hyvin matalat ja järven lasku-uoma on sijainnut voimakkaamman maankohoamisen alueella. Tulviva järvi ja sen läpi virtaava Koenjoki ovat olleetkin houkutteleet eläimiä puoleensa ja taanneet järven ranta-asukkaille runsaan ravinnon. On varsin mielenkiintoista, että juuri Järvensuosta kairatuissa siitepölyprofiileissa on jo kivikauden loppuun ja viimeistään pronssikauden viljan viljelyn merkkejä (Aalto *et al.* 1985; Vuorela 2002). Muinaisen Rautajärven rannoilta tunnetaan Humppilan puolelta yhdeksän ja Loimaan puolelta yksi asuinpaikka, joilla on ollut asutusta löytöjen perusteella mesoliittiselta kivikaudelta pronssikaudelle. Inventointilöytöjen perusteella on mahdollista, että Järvensuo 5 -kohteessa on ollut savitiivisteellä tilkitty rakennus.

Tammelan Talpian- ja Kalliojärvet (kartta 2). Pyhäjärven länsipuolella on Riihivalkaman kylän länsipuolella ensin pieni Kalliojärvi ja siitä vielä länteen hieman isom-

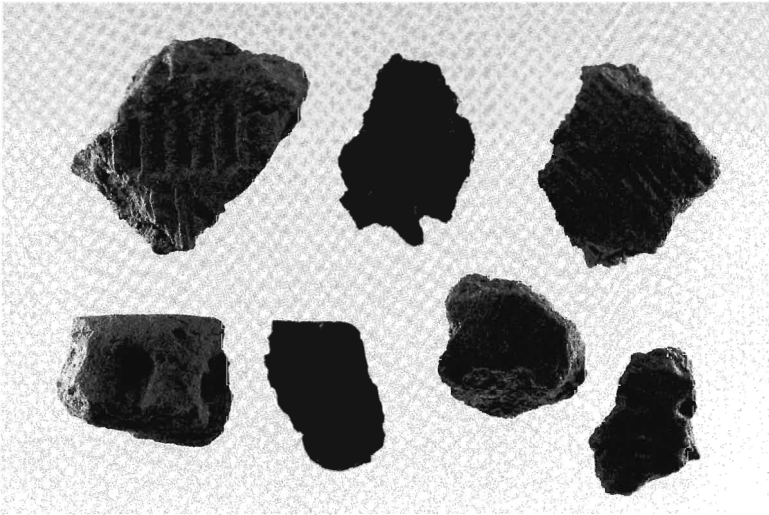
pi Talpianjärvi. Molemmat näistä ovat hiljakkoin kuivuneita/kuivatettuja järviä ja niiden vanhat rannat erottuvat maastossa varsin selvästi. Talpianjärven pohja on täysin pusikoitunut ja kielii luontaisesta kuivumisesta, kun taas Kalliojärven pohja on otettu viljelykseen ja järvi on tarkoituksella kuivattu. Kuten edellä mainittiin, Talpianjärvellä on erotettavissa ainakin kaksi rantavaihetta, ennen järven kuivumista ollut ranta ja tätä muutamia metrejä korkeammalla oleva ranta. Selkeimmin tämä käy ilmi Perolan ja Antintalon asuinpaikoista, jotka sijaitsevat yli kilometrin päässä järven kuivatusta rannasta ja kahdesta kolmeen metriä korkeammalla tasolla. Samoin Vihtaniemen asuinpaikan itäinen osa on selvästi ollut Talpian itäpuolella lainehtineen muinaisjärven rannalla. Talpianjärvellä ylimmät asuinpaikat ovat yli 102,5 metrin korkeudella meren pinnasta. Kalliojärvellä ei asuinpaikkoja ole näin ylhäällä, mutta sielläkin on kaksi eri korkeustasoa: 97,5 metrin ja 100 metrin korkeuskäyrän yläpuolella olevat asuinpaikat. Osa ylemmällä tasolla olevista asuinpaikoista voi toki selittyä silläkin, että asuinpaikat eivät olisikaan rantasidonnoisia, vaan esimerkiksi nuorakeraamisen ajan asuinpaikkoja, joilla veden välitön läheisyys ei ole ollut ehdoton edellytys asutukselle. Ainakin Talpian läntisin asuinpaikka, Uusi-Markkula, osoittautui vuoden 2007 kaivauksissa olevan juuri nuorakeraaminen.

Tammelan Susikaslammi ja Pehkijärvi. Pehkijärvi sijaitsee Tammelan kirkonkylältä koilliseen, Teuroon johtavan tien varrella – Pehkijärvi tien kaakkoispuolella ja siihen aikanaan liittynyt Susikaslammi tien luoteispuolella. Susikaslammi on kuivattu, mutta sen pohja on pusikkoaa, eikä kuivaaminen lie antanut viljelykselle paljonkaan hyötyalaa. Myös Pehkijärveä on laskettu niin, että sen rannoille on tulut paikoin alavaa peltoa, paikoin suota.

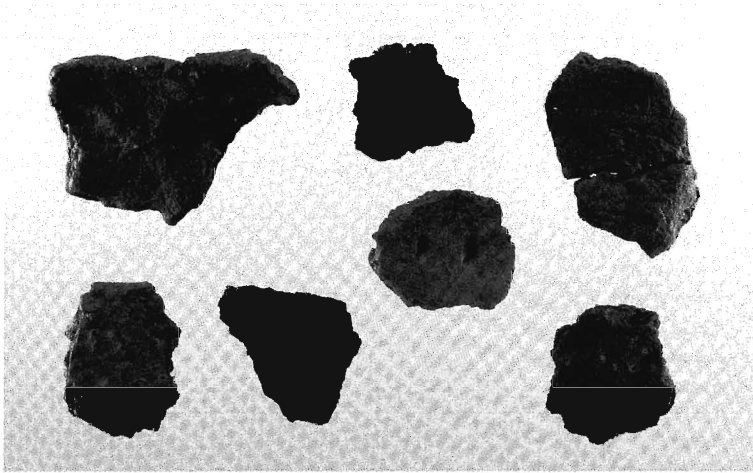
Susikaslammesta Pehkijärveen laskevan Vaihjoen rannoilla on myös alavaa peltoa, joka on muodostunut järvenpohjasta. Pehkijärven koillisrannalla sijaitsevien Talvitienlahden asuinpaikkojen perusteella järvellä on tapahtunut rannansiirtymistä kivikaudella, sillä asuinpaikkoja näyttäisi olevan eri korkeustasoilla. Tähän viittaa sekin, että ennen järven laskua olleella, jokseenkin selvästi erottuvalla muinaisrannalla, Vaihjoki 2 -asuinpaikalla on ilmeisesti pronssikautista keramiikkaa ja tämän tapaan myös saarella sijainneella Vaihjoki 1 -asuinpaikalla rautakautista keramiikkaa. Susikaslammella ei havaittu kuin yksi muinaisranta eli sama ranta joka on edeltänyt järven kuivatusta. Vanha rantatörmä näkyy parhaiten järven pohjois- ja koillisrannalla.

Keramiikkaa

Ennen inventointeja kivi- ja pronssikautista keramiikkaa oli löytynyt vain muutamalta kohteelta Tammelasta ja Humpilasta: Tammelan Syrjälästä ja Seppälästä nuorakeramiikkaa, Mattilasta tyyppillistä kampakeramiikkaa, Vuorisesta pieniä keramiikan murusia, Sannannokasta myöhäiskampakeramiikkaa, Vohlessaaresta pieni keramiikan murunen ja Humpilan Järvensuon kohteilta monenlaista keramiikkaa. Järvensuo 1:ltä on suokaivauksissa saatu talteen itäbalttilaistyypistä myöhäiskampakeramiikkaa ja varhaismetallikautista keramiikkaa, Kuoppa-nummelta nuorakeramiikkaa ja Kiukaisten keramiikkaa sekä Järvensuo 2:lta varhaiskampakeramiikkaa, tyyppillistä kampakeramiikkaa, myöhäiskampakeramiikkaa, nuorakeramiikkaa ja Kiukaisten keramiikkaa (Aalto et al. 1985; Siiriäinen 1987; Pohjakallio 2005). Järvensuo 3-4:n asuinpaikalta on löytynyt kivimurskase-



Kuva 2. Kivikautista keramiikkaa. Ylärivissä vasemmalta vanhempaa varhaiskampakeramiikkaa Tammelan Susikaslammi 1:n asuinpaikalta (KM 36284: 3), Rauhaniemennokasta (KM 36273: 6) ja Veräjantaustasta (KM 36294: 2). Alarivissä vasemmalta nuorakeramiikkaa Tammelan Vihtaniemestä (KM 36250: 9) ja Susikaslammi 3:n asuinpaikalta (KM 36286: 4). Oikealla nuorakeramiikkaa ja pienin kuopantein koristeltua keramiikkaa Rengon Korvenalustanjärven asuinpaikalta (KM 36309: 3). Valokuva Museovirasto Itsván Bolgár 2008.



Kuva 3. Pronssi- ja rautakautista keramiikkaa. Vasemmalta ylhäältä pronssikautista keramiikkaa Forssan Salmistonmäeltä (KM 36649: 1), tekstiilikeramiikkaa Humppilan Järvensuo 3-4:n asuinpaikalta (KM 35668: 6), sen alla myöhäskivikautista tai pronssikautista keramiikkaa Forssan Lamminmäki 2:sta (KM 36646: 1) ja oikealla samoin myöhäskivikautista tai pronssikautista keramiikkaa Tammelan Vaihijoki 2:n asuinpaikalta (KM 36292: 1). Alarivissä rautakautista keramiikkaa Tammelan Vaihijoki 1:ltä kaksi palaa (KM 36291: 1) ja Forssan Santanenästä (KM 35750: 4). Valokuva Museovirasto, István Bolgár 2008.

koitteista ja tekstiilipintaista keramiikkaa, todennäköisesti joko Kiukaisten keramiikkaa tai Sarsan-Tomitsan keramiikkaa.

Inventointi tuotti myös keraamista tulosta. Jokioinen ja Ypäjä jäivät edelleenkin keramiikkattomiksi kunniksi, ehkä siksi ettei näiden kuntien alueella ole ollut nuoremmalla kaudella juuri lainkaan järviympäristöä, jonka rannalla asutusta olisi ollut. Toistaiseksi myös nuorakeramiset asuinpaikat puuttuvat näistä kunnista vaikka järveltömyys ei tälle vaiheelle vierasta ollutkaan. Muista kunnista keramiikkaa sitten saatiinkin, eniten Tammelasta.

Inventoinnin ja vuoden 2007 kaasuputkikaivausten jälkeen keramiikkaa tunnetaan inventointialueelta kaikkiaan 27 asuinpaikalta kun ennen inventointia keramiikkaa oli vain yhdeksältä kohteelta. Mitään varsinaista uutta ei ilmaantunut,

sillä Humppilan Järvensuon moniperiodisilta asuinpaikoilta oli jo lähes kaikkia Hämeessä vallitsevia keramiikkatyyppisiä entuudestaan. Taulukossa 3 monen ruksin perässä on kysymysmerkki, erityisesti silloin kun on kyse myöhäskivikautisesta ja pronssikautisesta keramiikasta. Hämeäläinen keramiikka ei noudata perinteisiä tyyppijakoja ja varsinkin nuorakeramisen vaiheen jälkeen käytetty keramiikka on toistaiseksi varsin tutkimaton sarka. Luultavasti löytöjen joukossa on Kiukaisten ja Sarsan keramiikkaan sekä ns. välivyöhykkeen keramiikkaan luettavia paloja, mutta ainakin allekirjoittaneella on huomattavia vaikeuksia näiden tunnistamisessa. Ehkä mielenkiintoisimpia uusia havaintoja ovat varhaiskampakeraamiikan löytyminen kolmelta uudelta kohteelta, samoin nuorakeramiikkaa löytyi monelta paikalta (kuva 2). Tammelan Vaihijoki 2:n ja Forssan Salmistonmäen keramiikkaa voi täydellä syyllä epäillä pronssikautiseksi.

	Ka 1	Ka 2	Ka 3	Nuora	Kiukainen	Myöhäiskivikausi	ST	Pronssikausi	Rautakausi	Tunnistamaton
Forssa Lamminmäki 2						x?		x?		
Forssa Salmistonmäki								x?		
Forssa Santanenä						x?			x	
Humppila Järvensuo 1			x	x				x?		
Humppila Järvensuo 2	x	x	x	x	x					
Humppila Järvensuo 3-4						x?	x?			
Humppila Kultakangas						x?				
Renko Jokirinne		x?				x?				
Renko Korvenalustanjärvi				x		x?				
Tammela Hyypiönmaja		x?								
Tammela Mattila		x								
Tammela Rauhaniemennokka	x									
Tammela Sannannokka			x							
Tammela Seppälä				x						
Tammela Susikaslammi 1	x									
Tammela Susikaslammi 3				x						
Tammela Syrjälä				x						
Tammela Talvitienlahti 2										x
Tammela Talvitienlahti 3						x?				
Tammela Uusi-Markkula				x						
Tammela Vaihjoki 1									x	
Tammela Vaihjoki 2						x?	x?			
Tammela Valkeeniemi										x
Tammela Veräjantausta	x					x?				
Tammela Vihtaniemi				x						
Tammela Vohlessaari									x?	
Tammela Vuorinen										x

Taulukko 3. Lounais-Hämeen ja Rengon esihistoriallisten asuinpaikkojen keramiikkatyypit. Taulukko Petro Pesonen 2008

Mahdollisesti pronssikauteen ajoittuvat myös Forssan Lamminmäki 2:n ja Rengon Korvenalustanjärven eräät palaset, joissa on pientä kuopannekoristelua (kuva 3). Lounais-Hämeen keramiikkalöytöjen suhteellisen yleisenä piirteenä voidaan mainita orgaanisen sekoitteen käyttö. Sitä esiintyy ainakin nuorakeramiikassa ja muussa myöhäskivikautisessa keramiikassa

Rautakautisia asuinpaikkoja

Inventointialueelta tunnettiin entuudestaan kolme rautakautista yksittäishautausa, kaksi Tammelasta ja yksi Forssasta. Tammelan Kankaisten röykkiöalueen taas oli tulkittu olevan jotain muuta kuin kalmisto, rautakautista keramiikkaa röykkiöistä kyllä oli löytynyt. Rautakautisia irtaimia esinelöytöjä kunnista toki jonkin verran on, mutta niistä erikseen mainittava on tässä yhteydessä ehkä vain Rengon Puhin saviastia, joka löytyi 1960-luvulla kiven kolosta Valajärven rannalta.

Puhin saviastia on varsin mielenkiintoinen löytö, sillä Valajärvi on ympäristönä hieman korpimainen, kaukana ainakin nykyisistä asutuskeskittymistä. Läheltä, Valajärven Puhinniemenestä löytyi kaksi kivikautiseksi tulkittua asuinpaikkaa – niiltä siis löytyi koekuopituksessa kvartsi-iskoksia. Ympäristö onkin enemmän pyynti- kuin maataloustoiminnoille sopivaa. Puhin astian valossa kaksi muutakin inventoinnissa löydettyä kohdetta saavat enemmän lihaa luidensa ympärille. Tai keramiikan, sillä kahdelta hieman ”syryssä” olevan järven rannoilta löytyi myös rautakautista keramiikkaa ”pyyntiympäristöstä”. Ensimmäinen löytöpaikka on Forssan Santanenän niemiasuinpaikka Urjalan ja Forssan rajalla sijaitsevalla Kokonjärvellä ja toinen on Tammelan Vaihjoki 1:n muinaissaari Susikaslammin ja Pehkijärven muinoin yhdistäneen Vaihjoen varrella. Santanenältä löytyi yksi pala karkease-

koitteista ja muhkurapintaista keramiikkaa, Vaihjoelta useampiakin (kuva 3). Tammelan Pyhäjärven ainoalta varsinaiselta saarelta, Vohlessaarelta, on jo aiemmin löytynyt pieni pala hiekkasekoitteista keramiikkaa. Pala on liian pieni varmasti tunnistettavaksi, mutta ensivaikutelma siitä on, että sekin voisi olla rautakautista keramiikkaa.

Tällaiset rautakautisten keskusalueiden ulkopuolelta, jos ei aivan erämaasta, niin ainakin päivittäisen viljelys- ja toimintapiirin ulkopuolelta löydetty esineet tulkitaan mielellään eränkävijöiden hukkaamiksi esineiksi. Mielestäni näkemys on kuitenkin turhan yksioikoinen ja jopa alentuva, ikään kuin eränkävijä olisi vain vähäinen sivujuonne ihmisten toimeentulossa. Jo pelkkä sana ”eränkävijä” viittaa johonkin satunnaiseen ja tilapäiseen toimintaan. Näiden eränkävijöiden merkkien kuitenkin lisääntyessä jatkuvasti – sisämaasta tunnetaan jo lukuisia rautakaudelle ajoittuvia ei-maanviljelysasuinpaikkoja, joiden löytöaineisto hyvinkin vastaa rintamaiden esinerepertuaaria, viime aikojen tutkituin esimerkki lienee Kesälahden Hiidenniemi – alkaa näytää siltä, että toiminta erämaisessa oli paljon vilkkaampaa kuin pelkkää käymistä. Juuri keramiikkalöydöt ovat tässä suhteessa mielenkiintoisia, ikään kuin ”kiinteämpinä” löytöinä kuin esimerkiksi tuluskivet tai keihäänkärjet. Tuntuu siltä, että ”sumeahkon” eränkävijöiden lisäksi löytöpaikoissa voisi erottaa muunkinlaisia käynti- tai oleskelupaikkoja, esimerkiksi Santanenän voi hyvin kuvitella olleen kalastajien leiripaikka, Vaihjoella taas on ehkä kerätty rantakasveja tai jotain vastaavaa. Rengon Puhin astiakin on voinut jäädä odottamaan käyttäjänsä aivan hyötytarkoituksessa eikä se välttämättä ole uhri, kuten tällainen löytö johdattaa helposti ajattelemaan (ks. Hiekkänen 1993: 38). On mielenkiintoista odotella, tuoko tulevaisuus Lounais-Hämeestä esiin myös

selkeästi rautakautiseen maanviljelys- ja kalmistokulttuuriin liitettäviä asuin- ja hautapaikkoja. Sanottakoon suoraan, että niitä ei Lounais-Hämeen ja Rengon inventoinneissa lainkaan etsitty.

Abstrkt: Vad är nytt i sydvästra Tavastland? Resultat från inventeringarna åren 2001-2006

I en gemensam inventering av Museiverket och Hämeen liitto (Tavastlands förbund) kartlades under tre fältsäsonger fornlämningsbeståndet i sydvästra Tavastland kommuner (Forssa, Humppila, Jockis, Tammela och Ypäjä) samt i Renko kommun. Skribenten inventerade de förhistoriska fornlämningsarna på Museiverkets arkeologiska avdelnings vägnar. Innan inventeringarna kände man till totalt 40 fasta fornlämnings i de sex kommunerna. Under inventeringarnas lopp hittade man 104 nya fornlämnings vilket betyder att antalet kända fornlämnings blev 3,5 gånger större än förut (tabellerna 1-2, karta 1). Den största tillväxten var bland stenåldersboplatserna. Skribenten visar i sin artikel att den mesolitiska bosättningen har varit möjlig på ett betydligt större område av sydvästra Tavastland än vad man tidigare trott. Av övriga fornlämningsstyper hittades bara få; 3 bronsålders boplatser, en järnåldersboplat, en multiperiodisk boplat och tre fångstgropar. Den fyndrikaste kommunen var Tammela, som även är den största kommun till sin areal. I jämförelse med den tidigare kända fornlämningsituationen visade sig Forssa vara den kommun där antalet fornlämnings steg mest, fornlämningsantalet där blev 12-faldigat.

Lähteet:

Aalto, Marjatta, Siiriäinen, Ari & Vuorela, Irmeli 1985: Humppila Järvensuo – a preinvestigation for an archaeological and palaeobotanical project in SW Finland. *Iskos* 5.

Ahokas, Hannu 2001: Esihistoriallisia – historiallisia muinaisjäänöksiä Jokioisten kartanon maalta. *Lounais-Hämeen Kotiseutu- ja Museoyhdistys, Vuosikirja* 70.

Hiekkanen, Markus 1993: Rengon esihistoria. *Rengon historia*. Jyväskylä.

Hokkanen, Kalevi 2006: Lounais-Hämeen

muinaisranta-analyytit ja muinaisrantojen visualisointi. *Geologian Tutkimuskeskus, Raportti P.22.4.110*.

Matiskainen, Heikki 2002: *Riihimäen esihistoria*. Riihimäki.

Pohjakallio, Lauri 1990: Vasarakirveskulttuurin löytöjä Lounais-Hämeestä. *Lounais-Hämeen Kotiseutu- ja Museoyhdistys, Vuosikirja* 59.

Pohjakallio, Lauri 1992: Tammelan esihistoria. *Tammelan historia I*. Tammela.

Pohjakallio, Lauri 1993: Tammelan Kuivajärven siitepölyanalyysin taustaa. *Kankaisten kivirauniot. Lounais-Hämeen Kotiseutu- ja Museoyhdistys, Vuosikirja* 62.

Pohjakallio, Lauri 1994: Lounais-Hämeen esihistoria. *Lounais-Hämeen Kotiseutu- ja Museoyhdistys, Vuosikirja* 63.

Pohjakallio, Lauri 2005: Uusia kivikautisia löytöjä Humppilan Järvensuolta. *Lounais-Hämeen Kotiseutu- ja Museoyhdistys, Vuosikirja* 74.

Seppälä, Sirkka-Liisa 2006. *Somero – arkeologinen perusinventointi*. Käsikirjoitus, Museoviraston arkeologian osaston arkisto.

Siiriäinen, Ari 1983: Humppilan Järvensuon kivikautinen löytöpaikka. *Karhunhammas* 7.

Siiriäinen, Ari 1987: Excavations at Järvensuo, Finland. *Newswarp. The Newsletter of the Wetland Archaeology Project, nr 2*.

Talvio, Tuukka 1988: Tammelan roomalainen rahalöytö. *Lounais-Hämeen Kotiseutu- ja Museoyhdistys, Vuosikirja* 57.

Vuorela, Irmeli 2002: Siitepölyanalyysillä lisävalaistusta Humppilan Järvensuon esihistoriaan. *Lounais-Hämeen Kotiseutu- ja Museoyhdistys, Vuosikirja* 71.

Vuorela, Irmeli & Kankainen, Tuovi 1993: Tammelan asutushistoriaa Kuivajärven kerrostumien paleoekologisen tutkimuksen valossa. *Lounais-Hämeen Kotiseutu- ja Museoyhdistys, Vuosikirja* 62.

Petro Pesonen
petro.pesonen@nba.fi

FL Petro Pesonen toimii tutkijana mm. Museoviraston Arkeologian osastolla.

Seitakiviä Itä-Suomessa?

Satu Koivisto

Johdanto

Viime aikoina arkeologien mielenkiintoa ovat herättäneet eteläisen Suomen alueelta löytyneet suuret kivet tai siirtolohkareet, joiden muodon tai sijainnin perusteella uskontoarkeologisesti profiloituneet tutkijat ovat tulkinneet ne seitakiviksi (Pentikäinen & Miettinen 2003:55–59, 79). Arkeologien keinot päätellä, mitä kiviä, kalliomuodostumia tai paikkoja on joskus pidetty seitoina, ilman palvontaan liittyvää perimätietoa, ovat lähes olemattomat (Carpelan 2003:78). Aiheesta virinneen seitakivikeskustelun myötä on esitetty ajatus, että fosfaatti-analyysin avulla seitakiviksi väitettyjen lohcareiden läheisyydestä voisi saada todistusaineistoa esimerkiksi erilaisista ruokauhreista (Halinen 2006:2–6). Lapis- seitakivet ovat eräitä saamelaisten pyhän paikan muotoja, joita tunnetaan useita kymmeniä. Seitakiviin liittyy tarinoita palvomisesta kuten uhraamisesta.

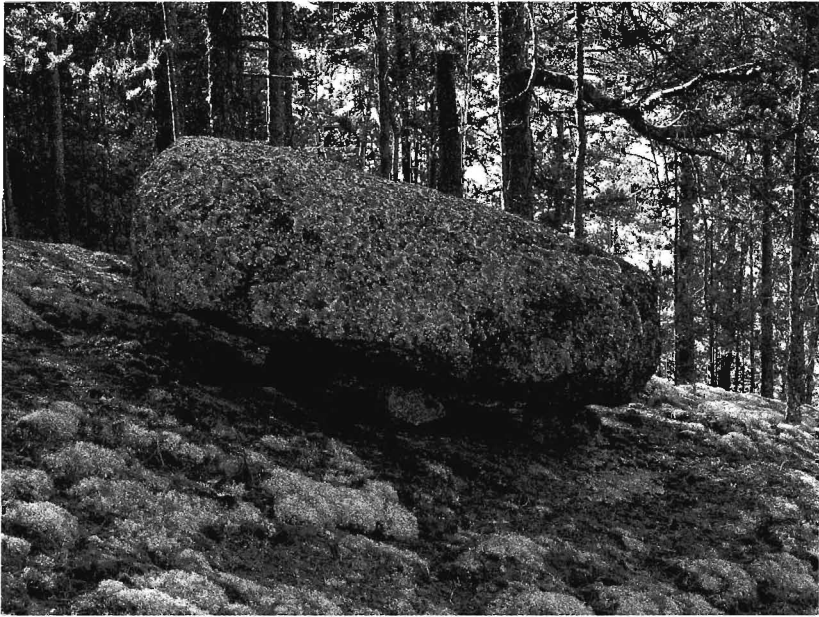
Itä-Suomessa, muun muassa Heinävedellä, on rekisteröity myös ns. seitakiviä: siirtolohkareita ja järvikiviä, joiden maisemallinen sijainti on huomiota herättävä ja joiden muodossa on saattanut erottua erilaisia eläin- tai ihmishahmoja. (Pentikäinen 2005:98–99.) Alueella esiintyvän lappi-alkuisen paikannimistön on katsottu tukevan teoriaa, että tällaisia kiviä olisi palvottu seitoina Lapista tunnettujen

palvontapaikkojen tapaan. Seit- ja uhrikivien tutkimuksen katsotaan kuitenkin olevan vielä alussa eikä kohteista ole laadittu yksilöityä luetteloa, johon olisi sisällytetty kohdekuvauksia tai tarkennettuja paikkatietoja. (Miettinen 2005:4–8.)

Koloveden tapaus

Sain syyskuussa 2006 tehtäväkseni suorittaa muinaisjäännösinventointia Koloveden kansallispuistossa. Metsähallitus tilasi Museovirastolta kolmen viikon maast selvityksen kansallispuiston ja sen suunniteltujen laajennusalueiden osalta, jonka perusteella muinaisjäännökset tullaan ottamaan huomioon kansallispuiston luontopoluissa ja rakennelmissa. Kohteita pyritään hyödyntämään nähtävyyksinä osana alueen reitistöä ja ne varustetaan tarpeen mukaan opastauluin. (Koivisto 2006a.)

Jo inventoinnin esityövaiheessa keskusteluissa Metsähallituksen työntekijöiden kanssa kävi ilmi, että Kolovedeltä olisi löytynyt myös ns. seitakiviä. Niitä katsotaan esiintyvän alueella tietyssä linjassa ja ne muodostaisivat yhdessä mahdollisen uskonnollisen, rituaalisen järjestelmän. Seitakiviä ovat alueella käyneet rekisteröimässä pääasiassa uskontotieteen professori Juha Pentikäinen ja arkeologi Timo Miettinen. Jälkimmäinen suoritti Heinävedellä muinaisjäännösten inven-



Kuva 1. Enonkosken Suuren Syväniemen ns. norppakivi. Kuva Satu Koivisto/Museovirasto.

tointia kesällä 2004. Timo Miettisen inventoinnilla oli perusinventoinnista poikkeavat, normaalia laajemmat kulttuuriset ja sosiaaliset tavoitteet. Uutena aluevaltauksena oli etsiä uudentyypisiä muinaisjäännöksiä, kuten lappalaiskulttuuriin liittyviä seita- ja uhrikiviä. Miettinen suoritti inventointia myös Koloveden kansallispuiston alueella. (Miettinen 2005.) Valitettavasti Heinäveden inventointitulokset eivät olleet käytettävissäni omaa inventointia suunnitellessani. Yleisluontaisen tiivistelmän perusteella kävi kuitenkin ilmi, että alueelta oli löytynyt useita "uudentyypisiä" muinaisjäännöksiä (Miettinen 2005:6), joiden tarkastaminen maastossa olisi ollut oman inventointini yhteydessä mielenkiintoista.

Metsähallitus on esittänyt Koloveden aluetta kansainväliseen Delos-hankkeeseen, joka listaa teollisuusmaiden kansallispuistoissa olevia suojeltavia uskonnollisia kohteita maailmanperintökohteiden

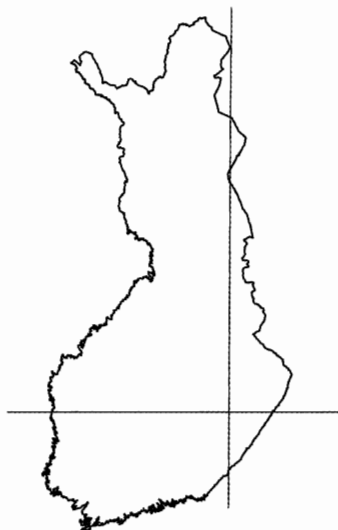
tapaan (Grahn 2007:12). Kysymykseen tulevat Koloveden alueen kalliomaalaukset. Laajemmassa mittakaavassa suorittamani muinaisjäännösinventointi liittyi myös Saimaa-Pielinen -alueen Unescon maailmanperintöhankkeeseen. Aluetta tarjotaan listalle geologisin perustein, joista määräävimpiä ovat alueen järvisyys, maisemallinen vaihtuvuus sekä kallioperän rikkonaisuus. Saimaa-Pielinen -alueen geologiset maailmanperintökriteerit katsotaan jo täyttyneiksi; kulttuurin painoarvo pyritään vielä lisäämään. Hanketta tullaan käsittelemään maailmanperintökomiteassa aikaisintaan vuonna 2010.

Koloveden kansallispuisto sijaitsee Etelä-Savossa, Itä-Suomen lännessä, Enonkosken, Savonrannan ja Heinäveden kuntien alueella. Puiston maapinta-ala on noin 55 km², josta noin 10 km² on vesialuetta. Kallioperän muodot jäsentävät Koloveden maisemaa. Kallioperä on hal-

keillut suoraviivaisesti ja kapeat lahdet sekä pienten selkävesien väliset väylät ovat tyypillisintä alueen vesimaisemaa. Vesialueiden rannat ovat usein jyrkkiä kalliopintoja tai laajoja avolouhikoita. Maaperältään alueella vallitsee ohut pohjamoreenipeite, joka verhoaa kallioperälaaksoja ja kalliokohoumien suojasivuja. Kohoumien rinteille on muodostunut suhteellisen vaikeasti havaittavia muinaisia rantamuodostumia. (Lyytikäinen 1994:3.) Ne eivät ole yhtä selväpiirteisiä kuin harjumuodostumien yhteydessä esiintyvät muinaisrannat, esimerkiksi puiston eteläpuolella sijaitsevalla Karjalanlahden-Käkötaipaleen-Ruunaveden harjajaksolla.

Kansallispuisto on korkeussuhteiltaan hyvin vaihteleva. Suuret korkeusvaihtelut ovat tyypillisiä lyhyillä etäisyyksillä ja keskimääräiset relatiiviset korkeudet voivat olla jopa 40–50 metriä. Alueen korkeimmat mäet sijaitsevat Nahkiaisalossa ja Vaajalammella. Alueen kallioperän koostumus ja päämuodot ovat muodostuneet svekocarjalaisessa poimutuksessa noin 1,9 miljardia vuotta sitten. Kallioperän suuret murroslaaksot ovat tällöin saaneet alkunsa. Rapautuminen ja jäätiköitymisten aiheuttama kulutus ovat tasanneet alun perin ehkä korkeatkin vuoret nykyiselle tasolle. (Lyytikäinen 1994:4–5.)

Paksu mannerjäätikkö peitti seudun viimeisen jääkauden aikana. Jäätikön virtaus on suuntautunut luoteesta kaakkoon jääpeitteen laajenemis- ja sulamisvaiheiden aikana. Tämä suuntaus on edelleenkin selkeästi havaittavissa alueen kallioperässä ja vesistöjen muodossa. Voimakas virtaus on raivannut luode-kaakko-suuntaisia kalliolaaksoja puhtaiksi rapautuneesta kiviaineksesta ja maaperästä. Kalliomäkien suojasivut ovat rikkoutuneet louhikoiksi. Alueen silokallioissa



Kuva 2. Koloveden kansallispuiston sijainti.

erottuu jään virtaussuuntaa kuvaavia uurteita. (Lyytikäinen 1994:5.)

Järvilappalaisiako?

Koloveden kansallispuiston itä- ja koilisuolella esiintyy vahva lappi-alkuinen paikannimistökerros savolaisperäiseen eränautintaan liittyvien -taival ja -taipale-nimien lisäksi. Asutuksen alkuperästä ja synnystä on edelleen toisistaan poikkeavia teorioita. Jotkut tutkijat valottavat väestön etnistä taustaa ja puhuvat saamelaisista (esim. Mielonen 1993:15). Toiset ovat sitä mieltä, että kyseessä on tietty talousmuoto, joka perustui eränkänntiin ja vuotuiskiertoon. Ruotsin oikeuskielen ilmaus ”leva som lapp”, elää lappalaisittain, merkitsi kiertävää elämäntyyliä, jota saattoi harjoittaa joku muukin kuin saamea puhunut henkilö. Historiallisten lähteiden perusteella on tulkittu, että tietyt suvut harjoittivat lappalaista elintapaa ympäristössä, jossa enemmistö eli toisin. Tämän rinnakkaiselon katsotaan kuitenkin olleen luonteeltaan rauhanomaista.

Ilmaus on syntynyt Lapissa eikä sitä voi varauksetta ottaa käyttöön muilla alueilla. Lappalaisten väistyminen eränkävijöiden kaskisavujen tieltä ja osittainen sulautuminen valtaväestöön tapahtui vähittäisesti, todennäköisesti usean vuosisadan kuluessa. Kirjallisten lähteiden perusteella viimeiset lappalaiset poistuivat maakunnasta 1652–1664 välisenä aikana. (Hämynen 1986:36.)

Mielenkiintoisena kysymyksenä voidaan kuitenkin pohdiskella, millainen väestö alkoi kutsua Kolovedellä tiettyjä alueita lappi-alkuisilla nimillä? Koloveden ainutlaatuinen ympäristö on varmaankin muovannut alueella asuneiden ja liikkuneiden ihmisten elintapaa. Sisäsuomen mahdollisia palvontapaikkoja käyttäneestä väestöstä on käytetty järvilappalaiset -nimitystä (Miettinen 2005:4), joka on alun perin tarkoittanut ainoastaan Lapin Inarinjärven ympäristön saamelaisväestöä (Itkonen 1910:124). Termin suora lainaaminen kuvaamaan eteläisen Suomen alueella mahdollisesti elänyttä tai liikkunutta saamelaisperäistä tai ”lappalaista” elintapaa harjoittanutta väestöä on hieman harhauttavaa.

Huomionarvoista on se seikka, ettei Koloveden alueen väitettyihin seitakiviin liity minkäänlaista kansanperinnettä, kuten Lapin seitakivien yhteydessä. Myöskään ns. seitakivien läheisyydestä ei ole tavattu mitään tätä teoriaa tukevaa löytöaineistoa. Antero Pelkonen kertoo 1902 ilmestyneessä teoksessaan Entisajan muistoja Rantasalmen kihlakunnasta, miten vielä 1800-luvun alussa oli tapana sijoittaa ruokauhreja ja tehdä erilaisia taitkamenoja uhripuiden ja muiden pyhien paikkojen läheisyydessä. Uhripuut sijaitsivat kuitenkin peltojen läheisyydessä ja niihin kohdistettujen palvontamenojen katsottiin takaavan runsaan sadon (Pelkonen 1902:191–192).

Enonkosken Ukonvuori

Ainoa tieto alueella mahdollisesti harjoitetuista uhraus- tai palvontamenoista saatiin Enonkosken Ukonvuoren kalliomaalauksen löytäjältä Matti Siivoselta syksyllä 2006. Hän kertoi, että nuorena miehenä alueella paljon kalastellessaan olivat paikalliset vanhat miehet kertoneet tarinaa, että Ukonvuoren laella olisi joskus ollut lähde ja sen vieressä olevalle kelokannolle olisi käyty uhraamassa vielä 1900-luvun alkupuolella. Myös vuoren laella oleville kiville kerrottiin asetetun ruokauhreja. Uskontotieteen professori Juha Pentikäinen tunsii Siivosen tarinan ja kertoi Ukonvuoren luolaan muodostuvan jääpatsaita talvisin ja sen olevan merkinä siitä, että ”vesi tulee jostain”.

Ukonvuoren puoliluola kalliomaalauksineen sijaitsee Koloveden kansallispuistossa, Vaajasalon Ukonniemen pohjoispäässä olevan Ukonvuoren jyrkänteessä (kuva 3.). Ukonvuoren lounaissivulla on osittain ylikuuteinen, mahtava jyrkänte ja sen keskivaiheilla on rapautumisen tuloksena muodostunut luolamainen syvennys. Syvennyksestä on irronnut runsaasti lohkareita ja siellä on kvartsikideesiintymä. Luolasta tiedetään louhitun kookkaita kvartsikiteitä ainakin historiallisella ajalla, mahdollisesti jo aiemmin. Ukonvuori on kalliomaalauksen lisäksi myös geologisesti ja geomorfologisesti arvokas kohde (Lyytikäinen 1994:11–12).

Ukonvuoren kalliomaalaus löytyi jo 1970-luvun lopulla hieman Enonkosken Haukkalاهدenvuoren kalliomaalauksen löytymisen jälkeen. Kansallismuseoon tehdystä ilmoituksesta huolimatta asia oli jäänyt avoimeksi. Maalauksista tehtiin uusi ilmoitus, tällä kertaa Savonlinnan maakuntamuseoon, ja se lopulta käynnisti jatkotutkimukset. Antti Bilund kävi tarkastamassa kohteen Enonkosken in-

ventoinnin yhteydessä 1992 ja rekisteröi paikalla rengasmaisen kuvion ja epämääräisiä punaväriäisiä puoliluilan seinämässä (Bilund 1992 ja 1993). Kalliokuvien tutkijana profiloitunut tietokirjailija Pekka Kivikäs tarkasti luolan vielä samana vuonna ja löysi syvemmältä luolasta selvästi aiheeltaan tunnistettavan koukkupolvisen ihmishahmon. Maalauksen julkistamisen jälkeen kvartsin louhinnan synnyttämän onkalon yläosasta löytyi vielä pitkähäntäistä eläintä esittävä kuva. Hiekankeltainen otus oli kuitenkin kadonnut pölyä pyyhkäistäessä. (Kivikäs 1995:105–107.)

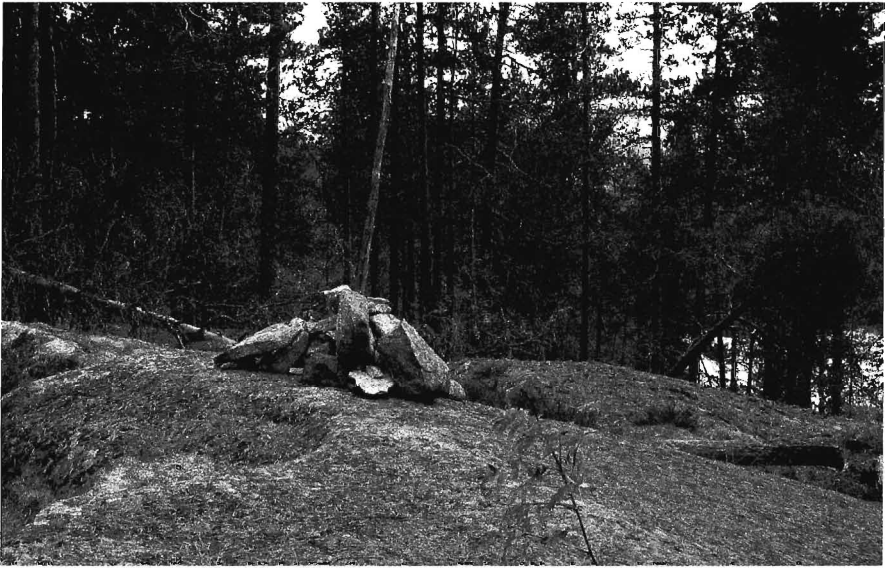
Tarkastin Ukonvuoren alueen syyskuussa 2006 Koloveden kansallispuiston inventoinnin yhteydessä (Koivisto 2006a). Venepaikalta lähestyttäessä kalliomaalausta polkua myöten kuuluu vaikuttavasti. Itse maalaukset ovat vaatimattomia verrattuna läheisiin Haukkaladenvuoren ja

Vierunvuoren maalauksiin. Ukonvuori luonnonmuodostumana kaikkine ominaispiirteineen on alueella vaikuttavin. Ukonvuoren laki on veneellä lähestyttäessä kupolimainen ja se erottuu kauas. Metsähallituksen rakentamaa katselutansannetta käytetään jäljistä päätellen myös telttailualustana. Tasanne oli aiemmin rakennettu korkeammaksi, mikä aiheutti kalliomaalauksiin kajoamista ja kuvien vaurioitumista. Nyt tasanne on siirretty niin alas, ettei maalauksia pysty koskettamaan kiipeämättä kaiteen yli kivenlohkareiden päälle. Kvartsia naputellaan selvästi edelleenkin luolan onkaloista. Maaperä luolassa ja sen läheisyydessä on vaaleanpunertavaksi palanutta hiekkaa. Kallioliipin alapuoleista osaa on käytetty leiriytymispaikkana pitkän aikaa.

Punaiseksi palanut maaperä on merkkinä leiritulien pidosta sekä mahdollisesti kvartsin louhinnasta tulen avulla. Kivet



Kuva 3. Enonkosken Ukonvuoren puoliluola. Kuva Satu Koivisto/Museovirasto.



Kuva 4. Moderni kivilatomus Ukonvuoren laella. Kuva Satu Koivisto/Museovirasto.

ovat hyvin rapautuneita. Kaivoin kallioliipan alle muutamia koepistoja, mutta en havainnut niissä mitään esihistoriallista löytöaineistoa. Luolan seiniin on maalattu myös moderneja kuvia hiilellä, maalilla ja tussilla. Kalliopinta lohkeaa levyinä eroosion vaikutuksesta. Myös kvartsin louhinnan jäljet erottuvat rosoisessa kalliopinnassa. Osia kalliomaalauksesta on saattanut irrota sekä eroosion että louhinnan vaikutuksesta.

Venerannasta kulkee Metsähallituksen merkitsemä polku kohti Ukonvuoren lakea. Polku on louhikkoisessa rinteessä melko vaikeakulkuinen, mutta muuttuu ylempänä tasaisemmaksi. Ukonvuoren laelta on hyvät näkymät lounaaseen ja pohjoiseen. Kallion laella on muutamia suuria siirtolohkareita, korkeuspiste sekä moderni kivilatomus (kuva 4.). Yritin tehdä reitin varrelle ja kallion päälle muutamia koepistoja, mutta hiekkaa oli kalliopinnan päällä vain nimeksi. En havainnut alueella mitään ihmisen esihistorialliseen toimintaan viittaavaa. Myös

vuoren laella olematon hiekkakerros oli punertavaksi palanut, kuten lähes koko kansallispuiston alueella. Syynä tähän ovat alueelle tyypilliset metsäpalot ennen metsien siirtymistä valtiolle vuonna 1880 (Zetterberg 1992, Kumpulainen 2006:4).

Historiallisissa lähteissä ei ole mitään mainintaa Ukonvuorella mahdollisesti sijainneesta uhripaikasta. Kotimaisten kielten tutkimuskeskuksen nimiarkistossa on vuodelta 1982 Päivi Pimiän Enonkoskelta keräämiä nimitietoja. Hänen haastattelemansa paikkakuntalaiset ovat kertoneet, että Maanmittaushallituksen vuonna 1975 painetussa peruskartassa esiintyvä nimi Ukonvuori on ollut heille tuntematon. Paikka on aiemmin paikkakuntalaisten keskuudessa tunnettu nimellä Pekanvuori (Taskinen 2006). Kuitenkin Isojakokartassa vuodelta 1825 mainitaan nimi Ukon Wuori (Vauramo 1993:12). Nimi lienee siten varhaisempaa nimistökerrostumaa ja se on jossain vaiheessa muutettu Pekanvuoreksi.

Enonkosken Suuri Syväniemi

Koloveden inventoinnissa minun oli mahdollista tutustua erään kansallispuiston alueella seitakiviesiintymäksi tulkittun kohteen ominaispiirteisiin. Puiston vakituisen kesäasukkaan opastamana pääsin tarkastamaan Enonkosken Suuressa Syväniemessä sijaitsevaa ns. seitakivikohdetta. Aluetta oli jo aiemmin tarkastettu uskontotieteen näkökulmasta. Inventoinnissa 2006 dokumentoin kohteen suojelukohteen tapaan. Kohteesta oleva kuva-aineisto on arkistoitu Museoviraston arkeologian osaston topografiseen arkistoon. (Koivisto 2006b.) Seuraavassa esitetyt tulokset kuulivat opaspaaltani ja ne perustuvat uskontotieteen professori Juha Pentikäisen, arkeologi Timo Miettisen ja Metsähallituksen suojelubiologi Tero Sipilän käyntiin paikalla vuonna 2005.

Suuressa Syväniemessä on kallion laella ns. norppakivi, suurin kolmen seitakiven muodostamasta ryhmästä (kuva 1). Opas kertoi paikalla olevien "seitakivien" terävimmän kulman osoittavan pohjoiseen, joka on "kuoleman suunta". Ns. norppakivi on nostettu kolmelle pienemmälle kivelle ja sen pinnalla oleva "veriura" johtaa järven suuntaan.

Seuraavassa kolmesta kivistä on myös "veriura", joka johtaa järven puolelle (kuva 5). Kiven terävä reuna osoittaa jälleen kohti pohjoista. Suojelubiologin mukaan kivi on juuri sen kokoinen, että sen pinnalle mahtuisi norppa uhrattavaksi.

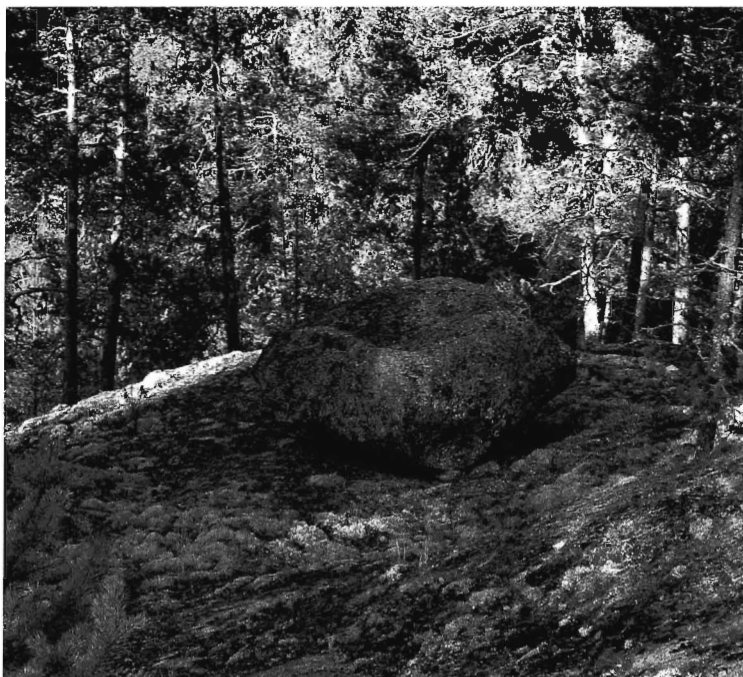
18 kiven muodostaman "initiaatoradan" ketju kulkee kallion järven puolelta sen toiselle laidalle. Oppaani kertoman perusteella initiaatorataa kulkemalla yhteisön nuoret miehet ovat valmistuneet metsästäjiksi. Radan pääteröykkiön

läheisyydessä oletetaan pidetyn tulta ja kivipaasien irronneen tulenpidon vaikutuksesta.

Inventoinnin perusteella voin todeta, että kyseessä on alueelle tyypillisiä siirtolohkareita eikä niihin liity arkeologian näkökulmasta mitään sellaisia piirteitä, että ne voitaisiin ottaa mukaan suojelukohteen rekisteriin. Kolmen pienemmän kiven varassa seisova "norppakivi" vaikuttaa asetetun jalustalleen. Muodostelmalle löytyy kuitenkin geologinen selitys. Alueella jäätikön sulamisvesien voimakkain virtaus on raivannut kalliopintoja puhtaiksi rapautuneesta kiviaineksesta ja maaperästä (Lyytikäinen 1994:5). Lohkareen alla mahdollisesti ollut maa-aines on huuhtoutunut pois ajan kuluessa ja muutama kivi on kiilautunut järkäleen alle jalustamaiseksi muodostumaksi. Kalliopinna viettäminen järven suuntaan tukee mielestäni tätä teoriaa. Alueeseen ei liity myöskään minkäänlaista perimätietoa uhraamisesta tai palvontamenoista. Suuren Syväniemen tapauksessa kaikki seitakiviksi väitetyt lohkarit sijaitsevat kalliopinnalla, joten maanäytteiden ottaminen ei ole mahdollista. Tutkijoiden nimeämän mahdollisen "initiaatoradan" pääteröykkiön alle kaivoin pienen koepiston, mutta en havainnut siinä mitään ihmisen toimintaan tai edes maaperän tai kivien palamiseen viittaavaa. Itse kiveyskin on luontainen.

Lopuksi

Enonkosken Suuressa Syväniemessä on Koloveden alueelle tyypillisiä siirtolohkareita, jollaisia kansallispuistossa enemmän liikkuen voi löytää lähes jokaiselta kalliomäeltä. Useiden siirtolohkareiden alta on hienompi maa-aines huuhtoutunut ja ne näyttävät asetetun pienempien kivien varaan. Myös Suuren Syväniemen siirtolohkareiden pinnalla tulkittu ve-



Kuva 5. "Seitakivi" jossa "veriura" johtaa järven suuntaan. Kuva Satu Koivisto/Museo-virasto.

riurat ovat luontaisia uria tai halkeamia. Väitettyihin seitakiviin ei liity tämänhetkisen tiedon perusteella arkeologian näkökulmasta mitään sellaista, että ne voitaisiin luokitella kiinteiksi muinaisjännöksiksi. Alueeseen ei liity mitään perimätietoa uhraamisesta tai palvontamenoista.

Arkeologienkin keskuudessa virinneen seitakivikeskustelun myötä on esitetty ajatus, että fosfaattianalyysin avulla seitakiviksi väitettyjen lohcareiden läheisyydestä voisi saada todistusaineistoa esimerkiksi erilaisista ruokauhreista. Petri Halinen on testannut menetelmää tunnetulla seitakivikohteella Lapissa Utsjoen Outakoskella (Halinen 2006:2–6). Enonkosken tapauksessa kaikki seitakiviksi väitetyt lohcareet sijaitsevat kuitenkin kalliopohjalla, joten maanäytteiden ottaminen ei ollut mahdollista. Utsjoen Outakosken Sieiddakeädgin seitakiven

juurelta mitattiin kohonneita fosfaattiarvoja. Koska kyseessä on tunnettu seita, johon liittyy myös historiallista traditiota, voitaneen korkeat fosforipitoisuudet liittää uhraamismenoihin. Jos intuitiivisesti havaittuun seitakiveen ei liity minikäänlaista perimätietoa tai arkeologisia löytöjä, kuten Koloveden tapauksessa, ei sitä voi pitää seitana.

"Seitakivitutkijoiden" tulisikin laatia yksilöidyt kriteerit siitä, millä perusteella jokin kivi poikkeaa muista vastaavista ja miksi sitä oletetaan käytetyn palvontapaikkana. Seitakiviksi väitettyjen lohcareiden intuitiivisesti tunnistettu erityislaatuisuus ei riitä perusteeksi sille, että ne voitaisiin luokitella kiinteiksi muinaisjännöksiksi. Myös se seikka, ettei väitetyistä uskonnollisista kohteista ole toistaiseksi käytettävissä raportteja yksityiskohtaisine paikkatietoineen, hankaloittaa aihepiirin avointa käsittelyä tieteen eri

foorumeilla. Onko Suuren Syväniemen kaltaiselle "initiaatoradalle" etnografisia analogioita? Millä tavoin väitettävien seitakivien "veriuurat" on erotettavissa luontaisista halkeamista? Tiedostavako seitakivien tulkitsijatkin liikkuvansa tutkimuksen "harmaalla alueella"? Huolestuttavaa on kuitenkin se, että eteläisen Suomen ns. seitakiviä esitellään suurelle yleisölle todellisina palvontapaikkoina ilman tulkintojen lähdekriittistä tarkastelua. Uskonnollisiksi reiteiksi luonnehdittuja alueita esitetään liitettäväksi kuntien kulttuurihankkeisiin joiden rahoitusta haetaan eri tahoilta (mm. Miettinen 2005:1). Arkeologisen tiedeyhteisön on vaikea suhtautua tällaisiin hankkeisiin, joita leimaa yhtäältä tarkoitushakuisuus ja toisaalta puutteellinen lähdekritiikki. Monitieteistä tutkimusta toki tarvitaan selvittämään useita Järvi-Suomen esihistorialliseen asutukseen liittyviä kysymyksiä.

Abstrakt: Sejten i östra Finland?

I artikeln kritiseras de senaste årens tolkningar av sejteplatser. Författaren har utfört en inventering i Kolovesi nationalpark där det har visat sig att vissa religionsarkeologiskt influerade forskare tolkat naturliga flyttblock som sejten, även om man inte känner till någon tidigare muntlig tradition eller arkeologiskt material från platsen. Det borde göras upp detaljerade kriterier där det framgår på vilket sätt en del stenar skiljer sig från andra och varför man tror att stenen har använts som offerplats. Flyttblock som tolkats som sejten enbart baserat på en intuitiv känsla räcker inte som grund för att klassa platserna som fasta fornlämningar.

Lähteet

Painetut lähteet

- Bilund, Antti 1993. Enonkosken muinaisjäännösinventointi. Sihti 3. Savonlinnan maakuntamuseon julkaisuja 1993.
 Carpelan, Christian 2003. Inarilaisten ar-

keologiset vaiheet. Inari – Aanaar. Inarin historia jääkaudesta nykypäivään. Toim. Veli-Pekka Lehtola. Oulu.

- Grahn, Tiina 2007. Pyhät paikat luonnonsuojelualueella lisäävät alueen arvoa, ehdottaa Delos-hanke. Metsäväki 1/2007. Metsähallituksen luontopalvelujen tiedotuslehti. [WWW-dokumentti]. www.metsa.fi/puistovaki.
 Halinen, Petri 2006. Maaperänäytteitä seidan juurelta. Muinaistutkija 2/2006. Suomen Arkeologinen Seura Ry. Kaarina.
 Hämynen, Tapio 1986. Heinäveden historia vuoteen 1865. Heinäveden historia I. Pohjois-Karjalan Kirjapaino Oy.
 Itkonen, T. I. 1948. Suomen lappalaiset vuoteen 1945 I. Helsinki.
 Kivikäs, Pekka 1995. Kalliomaalaukset muinainen kuva-arkisto. Atena Kustannus Oy Jyväskylä.
 Lyytikäinen, Ari 1994. Koloveden kansallispuisto. Geologia ja geomorfologia. Metsähallitus, Itä-Suomen puistoalue. Pohjois-Karjalan vesi- ja ympäristöpiiri.
 Mielonen, Asko 1993. Heinäveden talonhaltijaluettelo. Heinäveden historia I. Pohjois-Karjalan Kirjapaino Oy.
 Pelkonen, Antero 1902. Entisajan muistoja Rantasalmen kihlakunnasta. Suomen Muinaismuistoyhdistyksen Aikakauskirja XXII. Helsinki.
 Pentikäinen, Juha 2005. Karhun kannoilla. Helsinki.
 Pentikäinen, Juha & Miettinen, Timo 2003. Pyhän merkkejä kivessä. Helsinki.

Painamattomat lähteet

- Bilund, Antti 1992. Enonkosken muinaisjäännösinventointi. Savonlinnan maakuntamuseo. Kertomus Museoviraston arkeologian osaston topografisessa arkistossa.
 Koivisto, Satu 2006a. Koloveden kansallispuisto. Inventointiraportti Museoviraston arkeologian osaston topografinen arkisto.
 Koivisto, Satu 2006b. Enonkoski Suuri Sy-

väniemi. Tarkastuskertomus Museoviraston arkeologian osaston topografinen arkisto.

Kumpulainen, Jouni 2006. 6000 vuotta ihmistoimintaa Kolovedellä. Koloveden kansallispuiston historiaselvitys tehty korkeakouluharjoitteluna huhti-kesäkuussa 2006. Metsähallituksen arkisto.

Miettinen, Timo 2005. Heinäveden muinaisjäännosten inventointi 2004. Raportti maastotutkimuksesta. Liite Heinäveden kunnanhallituksen kokoukseen 16.5.2005 § 195 nro14; Metsähallituksen arkisto 82/023/2004.

Saimaa-Pielisen maailmanperintöhankkeen suunnittelun ohjausryhmä. Itä-Suomen luonnon- ja kulttuuriarvot aluetaloudellisena mahdollisuutena Saimaa-Pielisen järvialue maailmanperintöalueeksi. Hankesuunnitelma Itä-Suomi-ohjelman makrohankkeen M6 toteuttamiseksi. 30.8.2006. Spatial North -hanke. [WWW-dokumentti]. <http://www.pohjois-karjala.fi/dman/Document.phx/~maakuntaliitto/Julkisiet/Spatial+North/Hankesuunnitelma+SaimaaPielinen?cmd=download>

Taskinen, Helena 2006. Rock Art in Northern Europe (RANE) -projektin raportit Ukonvuoren, Vierunvuoren ja Haukkalahdenvuoren kalliomaalauksista. Kertomukset Museoviraston arkeologian osaston topografisessa arkistossa.

Vauramo, Anu 1993. Ihmisen jälkiä Koloveden kansallispuiston alueella. Metsähallitus. Luonnonsuojelun palveluyksikkö. Kertomus Metsähallituksen arkistossa.

Zetterberg, Pentti 1992. Koloveden kansallispuiston metsäpalohistorian dendrokronologinen selvitys. Joensuun yliopisto, Karjalan tutkimuslaitos, ekologian osasto, Dendrokronologian laboratorion ajoituseloste 91.

Suulliset tiedonannot

Metsähallituksen Savonlinnan toimipisteen työntekijät inventoinnin alkupalaverissa Savonlinnassa 4.9.2006

Heikki Loikkanen, Enonkoski 13.9.2006

Juha Pentikäinen, Savonlinna 19.9.2006

Matti Siivonen, puhelinkeskustelu
16.10.2006

Satu Koivisto

satu.m.koivisto@helsinki.fi

FMSatu Koivisto on jatko-opiskelijana Helsingin yliopistossa ja työskentelee määräaikaisena tutkijana Museoviraston arkeologian osastolla.

Loppuviitteet:

- 1) Suull. tiedonanto, Metsähallituksen Savonlinnan toimipisteen työntekijät inventoinnin alkupalaverissa Savonlinnassa 4.9.2006.
- 2) Itä-Suomen luonnon- ja kulttuuriarvot aluetaloudellisena mahdollisuutena Saimaa-Pielisen järvialue maailmanperintöalueeksi. Hankesuunnitelma Itä-Suomi-ohjelman makrohankkeen M6 toteuttamiseksi. 30.8.2006. Spatial North -hanke. Saimaa-Pielisen maailmanperintöhankkeen suunnittelun ohjausryhmä. [WWW-dokumentti]. <http://www.pohjois-karjala.fi/dman/Document.phx/~maakuntaliitto/Julkisiet/Spatial+North/Hankesuunnitelma+SaimaaPielinen?cmd=download>
- 3) Suull. tiedonanto, Matti Siivonen 16.10.2006.
- 4) Suull. tiedonanto, Juha Pentikäinen 19.9.2006.
- 5) suull. tiedonanto, Matti Siivonen 16.10.2006.
- 6) Suull. tiedonanto, Heikki Loikkanen 13.9.2006.

Kiitokset dos. Pirjo Uinolle ja FT h.c. Christian Carpelanille käsikirjoitusta koskevista kommentteista ja seitakivikysymykseen liittyvistä keskusteluista.

Viisikymmentä vuotta uutta arkeologiaa

Jukka Luoto

Ajankohta noin puoli vuosisataa sitten 1950- ja 1960-lukujen taitteessa oli arkeologian historiassa mielenkiintoinen. Se arkeologia tai esihistoria, jota oli rakennettu jo 100 vuoden ajan näytti valmistuneen. Jotkut luonnehtivat tuota kautta tunnelmaltaan apeaksikin, kun ei enää näyttänyt olevan mitään tehtävää. Tuo pysähtyneisyyden tila ei säilynyt pitkään, sillä vastuun arkeologisen tutkimuksen tuottamisesta ottivat jo 1960-luvulla uudet polvet uusine moninaisine kysymyksenasetteluineen.

Tuolle ajankohdalle eli siis 1950-luvun ja 1960-luvun taitteelle oli luonteenomaista maakohtaisten esihistoriateosten tuottaminen, mikä oli luonnollista kun tutkimustyö näytti ainakin sodan kokeneesta tutkijapolvesta tulleen tiensä päätökseen. Vuosina 1957-1960 Johannes Brøndstedt julkaisi laajan Danmarks Oldtid-teoksen uuden version. Vuonna 1961 ilmestyi Ella Kivikosken Suomen Esihistoria ja 1964 Märten Stenbergerin Det Forntida Sverige. Ensin mainittu olisi halunnut julkaista saksaksi kaikkia Pohjoismaita koskevan saksankielisen esihistorian yleisesityksen. Hanke kutistui kuitenkin Danmarks Oldtid-teoksen saksankieliseksi laitokseksi. Sen ensimmäinen nide ilmestyi myös 1960.

Eri maiden esihistorian yleisesityksiä oli julkaistu jo aikaisemmin, mutta näi-

tä 1960-luvun laitoksia voidaan hyvällä syyllä luonnehtia standarditeoksiksi, teoksiksi joihin on sisällytetty kaikki omaa alaa koskeva olennainen tieto.

Maakohtaiset esihistorian esitykset ovat eläneet tämän jälkeen omaa elämäänsä.

Monen mielestä Matti Huurteen vuonna 1979 julkaisema 9000 vuotta Suomen esihistoriaa korvaa Ella Kivikosken Suomen esihistorian ja samaa väitetään tutkijakolmikon Edgren-Salo-Lehtosalo-Hilander vuonna 1984 julkaisemasta Suomen esihistoriateoksesta. Mittasuhteiltaan se on asetettava Danmarks Oldtid-teoksen rinnalle, joskin on sitä selkeästi suppeampi.

Tämän jälkeen on ilmestynyt erilaisia Suomen esihistorian yleisesityksiä harvakseltaan ilman, että niiden merkitys kävisi kovin hyvin ilmi. Uusintapainoksista voi kuitenkin tehdä sen johtopäätöksen, että teoksilla on ollut lukijakuntaa.

Toiminta ei osoita mitään laantumisen merkkejä, sillä aina eri suunnilta tihkuu tietoja uusista esihistoriahankkeista.

Olennaista tulevaisuuden toimintaa luodessa on tuo termi standarditeos eli teos, joka sisältää omalta alaltaan kaiken olennaisen tiedon ja joka sen vuoksi ei voi puuttua yhdenkään vakavasti otet-

tavan alan tiedemiehen kirjahyllystä. Ella Kivikosken Suomen Esihistoria oli varmaan omana aikanaan tällainen teos, joskin kieli on siinä usein niin tiivistettyä, ettei kirjaa ole helppo ilman alaan muuten tutustumista lukea ja omaksua.

Edes vuonna 1984 julkaistu Suomen Esihistorian loistolaitos ei ole yltänyt tuohon standarditeoksen luokkaan. Ongelmana tuollaisen standarditeoksen tuottamisessa on luonnollisesti kustantajan taholta tuleva paine. Kustantajan tarve on tuottaa pikemminkin koko perheen katselukirjoja kuin runsaasti faktatietoa sisältäviä opuksia tieteenharrastajien ja sitä soveltavien käyttöön. Arkeologisten tutkimustulosten julkaisutoiminta on tänä päivänä laajaa tai oikeastaan hajanaista. Yksittäisen yleisesityksen kirjoittajan on vaikea hallita koko aineistoa. Joillakin yleisesitysten kirjoittajilla näyttää sitä paitsi olevan tarve tai taipumus suorittaa enemmän tai vähemmän tietoista siteerattujen teosten valintaa.

Haluamatta mitenkään väittää, etteivät valmisteilla olevat yleisteokset muodostuisi standarditeoksiksi, toistaisin jo aikaisemmin esittämäni ajatuksen kokoomateoksesta, jossa yksityiskohtaisesti ja kattavin viittein varustaan tehtäisiin selkoa viime vuosien arkeologisten tutkimusten tuloksista. Kyseessä olisi eri arkeologian ja lähitieteiden aloja edustavien johtavien tutkijoiden kirjoittama artikkelikokoelma.

Kyseessä olisi siis tanskalaisten vuonna 1993 julkaiseman laitoksen: Hvass, Steen & Storgaard, Birger (toim.) 1993: *Da klin-ger i muld...*, 25 års arkæologi i Danmark, Århus. Suomalainen vastine.

Mielestäni vuosi 2011 on mielenkiintoinen, sillä silloin tulee kuluneeksi 50

vuotta edellisen standarditeoksen, Ella Kivikosken Suomen Esihistorian ilmestymisestä.

Olen tietoinen tällaisen teoksen kokoamisen vaikeuksista, mutta juuri tuohon tanskalaiseen julkaisuun tutustuminen saa vakuuttuneeksi, että tällainen hanke on toteutettavissa. Sen taakse olisi vain saatava koko nykyinen arkeologiatieteen eliitti.

Toimitustyö tulisi siitä huolimatta olemaan vaikeaa, sillä arkeologia pitää sisällään sellaista esihistorian tulkintaa, johon on vaikea ottaa kantaa tekemättä vääryyttä kirjoittajille ja tosiasioille.

Ajattelen lähinnä Kalevi Wiikin yritystä selittää koko pohjoinen Eurooppaa juuriltaan suomalaiseksi tai yrityksiä selittää Suomen rautakausi maakunnittain hallituksi kristikunnan osaksi.

Kivikosken aikoihin Ahvenanmaalle yritettiin sijoittaa viikinkien kuuluisa kauppakaupunki Birka. Hän on omassa standarditeoksessaan selvinnyt tästä kiistakäsityksestä ei vaikenemalla, vaan tuomalla sen esiin niin varovasti kuin se varteenotettavalle tiedemiehelle on mahdollista.

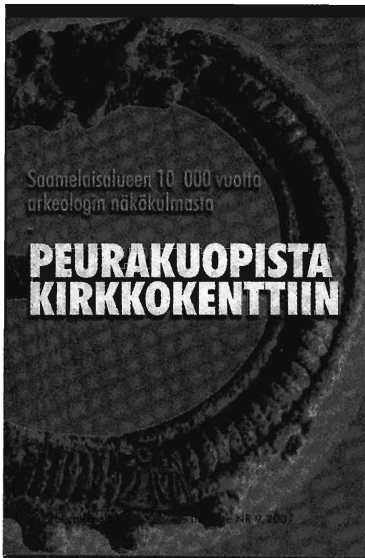
Vaikeuksia tällaisen kirjan tuottaminen tuo enemmän kuin yhden tai parin kirjoittajan popularisoiva Suomen esihistorian yleisesitys, mutta eikö työ olisi vaivan arvoinen?

jukka.luoto@lappeenranta.fi

FT Jukka Luoto työskentelee Etelä-Karjalan museon intendenttinä.

Seminaarijulkaisu saamelaisalueen arkeologiasta

Eeva-Liisa Schulz



Peurakuopista kirkkokenttiin – Saamelaisalueen 10 000 vuotta arkeologin näkökulmasta. Arkeologiseminaari Inarissa 29.9. – 2.10.2005. Toim. Eeva-Kristiina Harlin ja Veli-Pekka Lehtola. Publications of the Giellagas Institute 9. Oulun yliopisto. Saarijärvi 2007.

Saamelaismuseum Siidassa pidetty seminaari "Komsasta kirkkokenttiin – Saamelaisalueen 10 000 vuotta arkeologin näkökulmasta" oli tarkoitettu sekä alan tutkijoille että paikallisille asukkaille ja muille kiinnostuneille. Seminaariin kuului esitelmien lisäksi arkeologinen

"luontoilta" ja työnäytös sekä ekskursio. Veli-Pekka Lehtolan esipuheen ja seminaarissa otettujen valokuvien perusteella yleisömenestys oli suuri. Seminaari oli ja julkaisu on siis mitä suurimmassa määrin tarpeen. Julkaisussa on 12 artikkeliksi muokattua esitelmää, jotka valottavat saamelaisalueen viimeaikaisia arkeologisia tutkimuksia ja -tuloksia vanhimmasta kivikaudesta lähes nykypäivään. Ainaakin osa seminaarin muista esitelmistä on luvattu julkaista toisaalla.

Arvosteltavan teoksen kaikki artikkelit ovat aiheiltaan tuoreita ja sangen kiinnostavia, mutta tasoltaan vaihtelevia, kuten niin usein artikkelikokoelmissa. Joihinkin artikkeleihin on jäänyt kiireen leima, ja se vähentää niiden luettavuutta ja ymmärtämistä. Tällä perusteella kirjan parasta antia ovat ehdottomasti Tuija Rankaman ja Jarmo Kankaanpään, Sirkka-Liisa Seppälän, Voitto Valio Viinaseen, Mikael A. Mannisen, Petri Halisen sekä Taarna Valtosen artikkelit.

Mika Sarkkisen esitelmä ja artikkeli *Muinaisuus maisemassa – Arkeologiset kohteet ja niiden suojele* suurelle yleisölle tarkoitettussa seminaarissa ja julkaisussa on erinomainen asia. Artikkelin on koottu loogiseksi kokonaisuudeksi, jossa esihistoriallisen ja historiallisen ajan välistä eroa selitetään kansantajuisesti. Samoin on esitelty arkeologiaa tieteenä,

sen tutkimusmenetelmiä sekä muinaismuistohallinnon historiaa ja kehitystä. Maallikkolukijassa tosin termien pronssi- ja rautakausi sekä varhaismetallikausi rinnakkainen käyttö voi aiheuttaa hämmennystä. Muinaismuistolakia selitetään myös, eikä maankäyttö- ja rakennuslakia tai lakia ympäristövaikutusten arviointimenettelystä (468/1994) ole unohdettu. Kansainväliset kulttuuriperintöalan sopimukset, jotka Suomi on hyväksynyt, olisi myös voitu mainita, samoin lähteissä Mikko Härön julkaisu *Suomen muinaismuistohallinto ja antikvaarinen tutkimus: Muinaistieteellinen toimikunta 1884–1917*. (Museovirasto 1984). Museoviraston esittely suojeleorganisaationa on myös hyvä asia, mutta sen vuonna 2006 perustetut aluetoimistot (Vaasa ja Hämeenlinna) on korotettu aluekeskuksiksi.

Tuija Rankaman ja Jarmo Kankaanpään artikkeli kokoaa tyylikkäästi monet aikaisemmat, pelkästään tieteellisissä yhteyksissä julkaistut artikkelit. *Utsjoen Vetsijärvi – asutusta 10 000 vuotta sitten* on tuttuun tapaan selkeällä ja huolellisella suomen kielellä konstailemattomasti koottu perusteellinen selvitys alueen tutkimushistoriasta, tutkimusmenetelmistä ja -tuloksista. Säletekniikkaa ja säle-esineitä esitellään niin, että alaan vihkiytymätönkin lukija ne ymmärtää. Sanallista kuvailua täydentävät Tuijan hienot esinepiirroksat. Toivottavasti Tuijalla ja Jarmolla on mahdollisuus jatkaa näitä koko Suomen, ei ainoastaan Lapin, asutushistorian kannalta erittäin tärkeitä tutkimuksia.

Kuten nimikin jo kertoo, Sirkka-Liisa Seppälän artikkeli *Inarin Saamen museon ja Vuopajan arkeologiset tutkimukset 1909–1994* ei käsittele aivan viime vuosina kertynyttä aineistoa. On kuitenkin todella hienoa, että näistä tärkeistä, mutta melko sekavilta vaikuttaneista, eri henkilöiden pitkän ajan kuluessa tutkimis-

ta kohteista on vihdoon koottu selkeä ja saumaton kokonaisuus. Tekstiä tukevat korkeatasoiset ja siistit yleiskartat, joilla Vuopajan ja Saamen museon kaivausalueet on esitelty yhdessä ja erikseen. Outoa kuitenkin on, ettei Markku Torvisen Sär1-keramiikkatutkimuksia ole käytetty lähteinä, vaikka esimerkiksi käsillä olevan julkaisun edellinen artikkeli, *Säränsniemi 1 – varhaista keramiikkaa pohjoisessa*, on yksi niistä.

Mikael A. Manninen toteaa itse artikkelissaan *Peurahautoja ja kulkureittejä – Katsaus Utsjoen Paistunturin pyyntikuoppakohteisiin*, että pyyntikuopat ovat vaikeita tutkia. Vuonna 1991 kartoitimme ja kaivoimme Jyppyrän pyyntikuoppajärjestelmää Hans-Peterin kanssa sääskiä kuhisevassa Enontekiön Hetassa. Petri Halisen houkuttelemana suostuin myöhemmin yhteisartikkelin kirjoittamiseen, muistaakseni Muinaistutkijaa varten. Kun kaikki oli valmista, päätti Petri jättää yhteisen artikkelimme julkaisematta syistä, jotka hän muistanee minua paremmin. Siitä pitäen olen pitäytynyt pyyntikuopista visusti erossa. Luettuani nyt Mikaelin artikkelin on myönnettävä, että uudenaikaisella ja tuoreella lähestymistavalla teemasta saa paljon uutta tietoa, eikä tämä tieto hyödynnä pelkästään arkeologista tutkimusta.

Petri Halisen johdolla tutkittiin vuosina 2000 ja 2001 *Enontekiön Markkinan kirkkoa*, jonka tutkimuksia ja -tuloksia hän esittelee samannimisessä artikkelissaan. Arkeologisin kaivauksin saatu aineisto on siinä ansiokkaasti yhdistetty kirjallisuudesta saatuihin tietoihin niin kirkon rakenteiden, tyyppin kuin iänkin suhteen. On uskottava, että kaivauksissa esiin tulleen kirkon vanhin vaihe on 1600-luvun lopulta. Hyviä perusteluita tukevat lisäksi selvät ja korkeatasoiset kartat ja piirroksat. Petrin vakuuttavan esityksen rinnalla

Eeva-Kristiina Harlinin artikkeli *Suomen puoleisen Tornion Lapin markkinat*, jossa liikutaan Utsjoen Pappilan Kirkkokentän lisäksi myös Enontekiön Markkinassa, on lievä pettymys puuttuvine yleiskarttoineen. Olisi ollut kiinnostavaa tietää, mikä oli artikkelissa esiteltyjen kotien suhde kirkkoon ja miten ne siihen nähden sijaitsivat.

Hannu Kotivuoren ”yhden miehen” tai melkein yhden miehen kaivaukset ihasuttavat ja ihmetyttävät hienoilla tuloksillaan, niin nytkin artikkelissa *Rivitalot Jäämeren rannalla* esitelty pienialainen kaivaus. On pakko pohtia, voivatko Pulmankijärven nuoremman kivikauden rivitalot olla jäännöksiä Taarna Valtosen tarkoittamista kivikautisista turverakennuksista? Aikaisemmat tietoni turverakennuksista perustuivat kahteen erinomaisesti nukuttuun yöhön syksyllä 1984 Utsjoen Välimaan turvekammissa ja kansatieteen approbaturiin. Taarnan perusteellinen ja valaiseva artikkeli *Saamelaiset turverakennukset –alueellisia ja ajallisia variaatioita*, joka on kuvitettu selventävin piirroksin ja valokuvin, on varmasti parantanut monen muunkin tiedon tasoa aiheesta.

Voitto Viinasen Rajankäyntejä pohjoisilla alueilla ja Taisto Karjalaisen *Urroaivin kivikehät* ovat aiheiltaan minulle niin vieraita, etten niiden tematiikkaan puutu. Christian Carpelanin artikkelilta *Katsaus pohjoisen Fennoskandian varhaismetallikauden* odotin paljon, mutta petyin. Olen pyrkinyt tarkastelemaan kaikkia artikkelikeleitä siitä näkökulmasta, kuinka ymmärrettäviä ne ovat tavallisille lukijoille. Christianin artikkeli aiheuttaa maallikoille varmasti hämminkiä, koska siinä käsitellään niin monenlaisia aineistoja ja vaikeita kysymyksiä. Ja lopuksi vielä esitetään, että käsite varhaismetallikausi, joka esiintyy otsikossa, on aikansa elänyt! Varhaismetallikausi-käsitettä on varmas-

ti syytä pohtia, mutta ehkä sille pohdinnalle olisi joku toinen foorumi parempi.

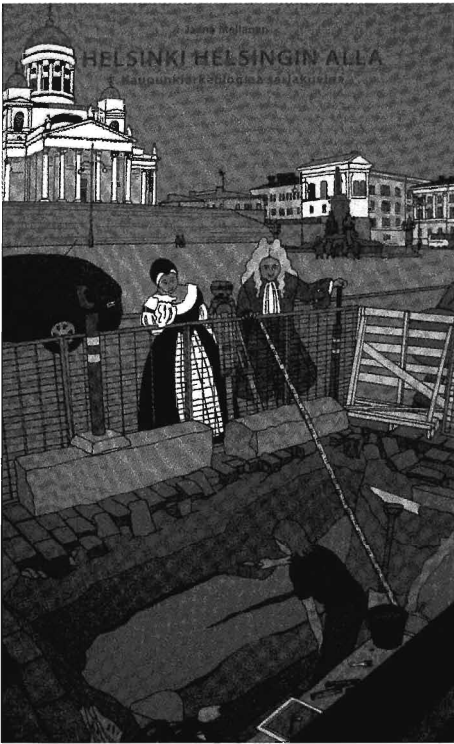
Lopuksi pikkutarkkana lukijana esitän muutaman huomautuksen, joilla sinänsä ei artikkelien sisällön kannalta ole suurta merkitystä. Vähäinen toimituskokemukseni on yhtä kaukaa kuin viimeisin yhteyteni saamelaisalueen arkeologiaan (Varhain Pohjoisessa -hanke vuosina 1995 – 1998). Vaikuttaa siltä, että vastuu oikoluvusta on ollut kullakin kirjoittajalla tai oikolukuohjelmilla, ei niinkään toimittajilla. Vai johtuuko tämä nykyään niin yleinen tavutusongelma pelkästään oikolukuohjelmista? Muita selityksiä en keksi kirjan vaihtelevaan tavutukseen. Tavuviivat puuttuvat toisinaan tyystin, toisaalla tavutus taas ei vastaa suomenkielen tavutussääntöjä. Myös kuvituksessa on paikoitellen sellaisia puutteita, joihin toimittajat olisivat voineet vaikuttaa. Esimerkiksi sivun 73 kartta merkkeineen on niin pienikokoinen, ettei suurennuslasiakaan tahdo olla apua. Hiukan isommalle kartalle olisi kyllä ollut tilaa. Myös sivujen 124, 130, 132 ja 136 karttojen informaatioarvoa olisi voinut parantaa suuremmalla koolla. Tuskin kustannukset olisivat kovasti nousseet. Sivun 94 hyvin pienikokoinen kuva 2 ei vastaa kuvatekstiä. Kuva on peräisin toisesta artikkelista ja esiintyy hieman suurempana jo sivulla 79. Lisäksi muutamia kuvia olisi ehkä kuvankäsittelyllä saanut selvemmiksi, nyt ne liian tummina ovat informaatioltaan vähäisiä. Seminaarista ja ekskursiolla otetut kuvat sen sijaan ovat mainion hyviä, ja kirjan ulkoasu on muuten tyylikäs.

Eeva-Liisa.Schulz@nba.fi

Kirjoittaja toimii Museoviraston Hämeenlinnan aluekeskuksessa arkeologisen kulttuuriperinnön asiantuntijana ja vastuuhenkilönä.

Kadonnut Helsinki sarjakuvina

Jouko Pukkila



Jaana Mellanen 2008: Helsinki Helsingin alla - Kaupunkiarkeologiaa sarjakuvina. Helsingin Kaupunginmuseo. 64 s.

Suomen arkeologinen seura myönsi uuden, arkeologian popularisoinnista annettavan Populaariydin-tunnustuksen Helsingin kaupunginmuseolle ja tutkija Jaana Mellaselle teoksesta Helsinki Hel-

singin alla - Kaupunkiarkeologiaa sarjakuvina. Sarjakuva alkoi ilmestyä Helsingin kaupunginmuseon asiakaslehdessä vuonna 2001 ja albumiin onkin koottu siinä julkaistut tarinat. Mutta lisäksi mukana on aikaisemmin julkaisemattomia tarinoita nykypäivän ja menneisyyden kohtaamisesta Helsingissä.

Pikaisesti selattuna Helsinki Helsingin alla -julkaisu toi mieleen piirroskuvitetun näyttelykatalogin, mutta itse asiassa kyseessä on sarjakuvan keinoin kerrottu ja valokuvilla ja vanhoilla kartoilla täydennetty yhdistelmä fiktiota, arkeologin arkea, historiallisia tosiasioita ja löytöjen kertomaa.

Sarjakuvilla elävöitetään valikoituja tapahtumia 1600 - 1700-lukujen Helsingistä sekä arkeologin arjesta. Aihevalikoima vaihtelee arkisista iloista ja suruista historian suuriin tapahtumiin, joiden aikana saattoi oman asunnon hirsistä tulla osa kenttälinnoitusta. Sarjakuvan jälkeen esitellään sen taustalla oleva arkeologinen ja historiallinen aineisto. Tässä käytetään hyväksi niin kaivaustilanteiden esittelyä kuin maaperässä säilyneitä rakenteita ja löytöjä sekä historiallista kartta- ja asiakirja-aineistoa. Muoto on siis rajattu, kukin aukeaman sarjakuva kertoo tarinan, jota täydennetään tieto-osiolla. Kumpikaan osa ei nykymuodossaan toimisi kunnolla pelkästään omillaan.

Hieman aluksi vierastin tieto-osioita, mutta tosiasiasa ne on osaavasti yhdistetty sarjakuvien kanssa niin, että kokonaisuudesta muodostuu toimiva. Itseään voi hauskuuttaa etsimällä löytöjä ja kaivaushavaintojen yksityiskohtia Mellasen piirroksista. Jotkut kuvat ovat suoranaisia rekonstruktioita esimerkiksi 1600-luvun pihapiireistä ja kaduista. Paikoin olisikin ollut vaara tipahtaa kuivaan oppikirjamaisuuteen, mutta Mellanen onnistuu välttämään tämän. Aina jostain tulee mukaan kissa 1600-luvulta, historiallinen henkilöhahmo tai aikamatkailua aiheuttava näkymättömyyspulveri. Hiljainen huumori huvittaa ja keventää.

Jaana Mellasen piirrostyö on selkeää ja pelkistetyä persoonallista, mutta paikoin vaikutelma on hieman steriili. Piirrosten viiva ei missään kohdin "lipsahda", varjostusta ei ole käytetty ja väripinnat ovat isoja ja lähes vailla sävyeroja. Tämä kuitenkin lienee tietoinen valinta, sillä teoksen luonteen takia yksityiskohtia ei voi piirtää sinne päin eikä peittää varjostuksella. Ruutujako, ts. miten tarinaa kuljetaan eteenpäin, on toimivaa, väärään ruutuun ei tule lukiessa hypättyä. Faktoihin perustuvan fiktion tekeminen toimivalla tavalla on vaikeaa, mutta Mellanen onnistuu siinä mainiosti. Vain aivan muutamassa kohdassa siirtymä sarjakuvan sisällä nykypäivästä menneisyyteen tökkii ja pääosa runsain valokuvien kuvitetuista tieto-osioistakin istuu kokonaisuuteen hyvin.

Teoksen ulkoasu on hieno, kiiltävä paperi toistaa piirrosten ja valokuvien yksityiskohdat hyvin ja kannen sisäsivujen kartat orientoivat lukijan tapahtumaympäristöön, sekä menneeseen että nykyiseen. Helsingin tunteminen tietysti edesauttaa sarjakuvien seuraamista. Historia ja arkeologia kiinnostavat ihmisiä ja tutkimustulosten ammattitaitoiselle populaarisoinille luulisi korkeahkosta hinnasta huolimatta riittävän kysyntää.

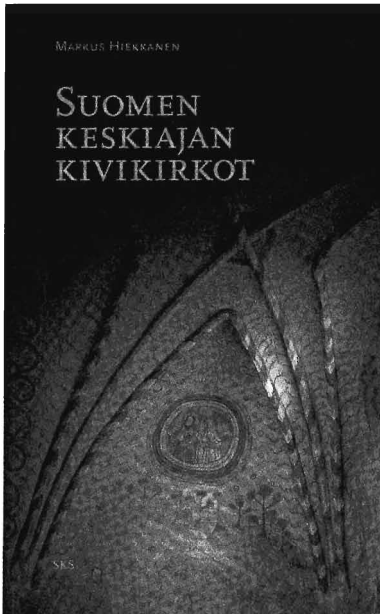
Sarjakuvaa harrastavana ja arkeologin koulutuksen saaneena minun oli hieman vaikea ratkaista, kumpaa puolta pitäisi arvostelussa painottaa. Ehkäpä tämä onkin paras osoitus siitä, että teos on toimiva kokonaisuus kummastakin näkökulmasta tarkasteltuna.

Jouko Pukkila
jpukkila@gmail.com

Kirjoittaja on arkeologi, joka on myös tehnyt "Lampaita"-sarjakuvaa.

Arkeologian, taidehistorian ja historian synteesi keskiajan kivikirkoista

Jyrki Knuutila



Markus Hiekkänen 2007: Suomen keskiajan kivikirkot. Suomalaisen Kirjallisuuden Seuran Toimituksia 1117. Helsinki, 650 sivua, 365 valokuvaa, 113 karttaa ja pohjakaavaa. 2. painos.

Keskiajalla, 1200-luvun lopulta 1500-luvun puoliväliin, rakennetut kivikirkot maalauksineen ja sisustuksineen ovat Suomen tunnetuinta ja arvostetuinta historiallisen ajan alun kulttuurihistoriallista kerrostumaa. Tämä ilmenee muun muassa siinä, että kivikirkkoihin suhtaudu-

taan monin paikoin erittäin tunneperäisesti paikallisen identiteetin osoittajana ja vahvistajana. Keskiaikaiset kivikirkot ovat myös monen kotimaisen – ja myös ulkomaisen – matkailijan vakiokohde.

Markus Hiekkänen on tutkinut Suomen keskiaikaisia kivikirkkoja lähes 30 vuoden ajan. Hän analysoi 1994 väitöskirjassaan perusteellisesti niiden rakennepiirteet ja ajoitti ne uudelleen aikaisempaa luotettavammin perustein. Tulkinnoista syntyi poikkeuksellisen laaja ja vilkas keskustelu tutkijoiden ja asianharrastajien keskuudessa. Hiekkänen sai sekä ulkomailta että kotimaisilta tutkijoilta kiittävää tunnustusta metodisille ratkaisuilleen ja tutkimustuloksilleen. Tukkapölyä taas tuli erityisesti kotimaisilta, aikaisemman tulkinnan omaksuneilta tutkijoilta.

Monissa reaktioissa tuli havainnollisella tavalla esiin, miten suuri vaikutus nationalistisella tutkimustraditiolla edelleen on. Se on aihe, jota muun muassa Derek Fewster ja Jussi-Pekka Taavitsainen ovat viime vuosina purkaneet vanhempien aikojen osalta. Nationalismin luoma, jo 1800-luvun lopulle palautuva, mutta erityisesti 1920–1930-luvuilla muodostettu ajoituskokonaisuus – Iikka Kronqvist tunnetuimpana rakentajanaan ja vaikuttajanaan – ulottuu 1900-luvun loppupuolelle saakka. Siitä saatettiin pitää kiihkeästi kiinni Hiekkasen väitöskirjan

ilmestymisen jälkeenkin, vaikka tässä oli osoitettu useimpien havaintojen ja tulkintojen olevan virheellisiä. Sittemmin keskustelu on paljolti tasaantunut ja on alettu ymmärtää aiemman tutkimuksen aikasidonnaisuus, sillä kivikirkkojen tutkimus oli 1930-luvulla vielä alkutekijöissä.

Hiekkänen on laajentanut kivikirkkoja koskevaa kiinnostustaan rakennushistoriasta niiden sisustukseen ja käyttöön. Hän käynnisti 1990-luvun loppupuolella hankkeen kokonaiskuvan muodostamiseksi Suomen keskiajan kivikirkoista kirkkomaalauksen ja kirkkojen sisustuksen perusteella. Suomen Akatemia hyväksyi projektin tutkimushankkeekseen, joka Akatemian rahoituksen turvin tuotti suuren määrän tieteellisiä artikkeleja. Projektin päätulos oli kuitenkin ensimmäinen keskiajan kivikirkoista laadittu teos, jossa ne pyrittiin näkemään aikansa ihmisen toimintakenttänä (Suomen kivikirkot keskiajalla, Otava 2003, 2. painos 2005). Kirja havahdutti näkemään kirkot sisustuksineen uudella tavalla ja niiden arvo lähdemateriaalina alettiin esimerkiksi historioitsijoiden parissa ymmärtää aikaisempaa ratkaisevasti selvemmin.

Arkeologina Hiekkänen saattoi käyttää aineistoa, joka taidehistorian oppiaineessa opiskelleelle ja sen lähteet ja metodologian tuntevalle eivät olleet avautuneet. Erityisesti kirkkorakennusten toiminnallisen ja teologisen sisätilan hahmottamiselle arkeologinen aineisto antaa uutta, aikaisemmin käyttämätöntä aineistoa. Tätä materiaalia on kertynyt erityisesti Museoviraston arkistoihin 1800-luvun lopusta alkaen huomattavan suuri määrä, ja Hiekkänen on käynyt läpi sen kaikilta osiltaan. Aineistosta nousee esiin aikaisemmin tuntemattomia teemoja kuin alttarien siirrot ja suurvalta-ajan lopun esinehaudat.

Suureksi osaksi Akatemian projektin tulosta on myös Suomalaisen Kirjallisuuden Seuran kustantamana ilmestynyt teos *Suomen keskiajan kivikirkot*. Se on pohjimmiltaan sen aineiston systemaattinen esitys, joka oli pohjana Otavan julkaisemalle teokselle. Kirjassa Hiekkänen käy kivikirkko kivikirkolta läpi niiden historiallisen taustan, tärkeimmät rakennuspiirteet ja myöhemmät muutokset, kalkkimaalaukset, kiinteän ja irtaimen sisustuksen, esineet ja uuden ajan alun muutokset. Kirjan alussa on kustakin aiheesta kaikkia kirkkoja koskeva tiivis esitys synteinä yksittäisten kivikirkkojen kokonaisuudesta. Itse asiassa teokset *Suomen kivikirkot keskiajalla* (2003) ja *Suomen keskiajan kivikirkot* (2007) ovatkin ilmestyneet tavallaan väärässä järjestyksessä kustannusteknisistä syistä. Keskiajan kivikirkot -kirjasta jouduttiin pian ottamaan uusintapainos, joka sekkin on jo suurelta osalta myyty loppuun, mikä kertoo paljon. Uuteen painokseen on kirjoittaja tehnyt korjauksia ja kirkkojen pohjakaavojen viereen on lisätty vanhimpien rakennusosien rakentamisajankohdat.

Suomen keskiajan kivikirkot -teoksessa huomiota muun ohessa kiinnittää sen massiivinen viiteapparaatti. Teoksen lopussa on viitteitä lähes 60 sivulla, yli 3 000-kohtainen lähde- ja kirjallisuusluettelo käsittää yli 1700 nimikettä. Vaativakin lukija saa tiedonjanssa sammuamaan, ja hän pääsee helposti etsiytymään kutakin kirkkoa koskeviin julkaisuihin ja muihin lähteisiin. Toisaalta aikaisemman tutkimuksen kokoava ja kattava esiintuonti kertoo, että Suomen keskiaikaiset kivikirkot erilaisine piirteineen ovat niiden tutkimushistorian aikana olleet runsaasti esillä. Tässä yhteydessä on kuitenkin todettava, että valtaosa tutkimuksista käsittelee vain yhtä tai muutamaa kirkkoa tai niiden joitakin yksityiskohtia. Hiekkasen tutkimus on sen sijaan ensimmäinen

mäinen laatuaan kokonaisvaltaisen tutkimusotteensa osalta. Voi vain kuvitella tekijän työmäärää.

Kaikki Suomen 104 keskiajalla, ennen noin vuotta 1560 rakentamaan aloitettua kivikirkkoa on esitelty tiiviisti ja johdonmukaisesti samalla tavalla. Ensimmäiseksi kirkko asetetaan historialliseen yhteyteensä. Olennaista on, minkälainen esihistoriallinen (noin vuoteen 1200 jKr.) ja keskiajan alun (noin 1200–1300 jKr.) tausta kirkolla oli. Pitäjän tai kappelikunnan perustamisaika – vanhimmat perustamiset tapahtuivat 1200-luvun alussa – on myös tärkeä raja-arvo. Tärkeä huomio on se, että useimmissa seurakunnissa kivikirkkoa edelsi useampi kuin yksi toisiaan ajallisesti seurannut puukirkko. Osasta on säilynyt arkeologisia tietoja.

Kivikirkkoja rakennuksina käsitellessään tekijä tuo tutkimuksessa ensimmäisen kerran tutkimushistoriassa esiin johdonmukaisesti sen, mihin niissä tulee kiinnittää huomio erottaakseen keskiaikaiset osat uuden ajan (noin vuoden 1560 jälkeen) muutoksista ja lisäyksistä. Kirkkoja vähemmän tuntevaa lukijaa auttaa tässä paljon se, että jokaisesta kirkosta on kirjassa pohjakaava kunkin rakennusosan ja laajennuksen aikaa selventävine vuosilukuineen. Siihen eri symbolein on merkitty niin olemassa olevat kuin puretut keskiaikaiset osat sekä uuden ajan lisäykset. Jostakin syystä Tammelan kirkon laajennusosa kuitenkin puuttuu, kun taas Kumlingen kirkon holveja ei ole merkitty.

Rakennuksista kuvataan tekstissä niiden olennaisimmat piirteet ja erikoisuudet sekä hahmotellaan yhteys, johon se kuuluu, usein jopa rakennusmestarisalla. Rakennusten osien ja kokonaisuuden ajoitus on saanut entisestäänkin lisää

vahvuutta tekijän laajojen, väitöskirjan ilmestymisen jälkeisten tutkimusten kautta. Toisaalta Hiekkänen on korjannut aikaisempia, mutta virheellisiksi havaitsemiaan ajoituksia. Näin esimerkiksi Nousiaisten samoin kuin Taivassalon ja Vehmaan kirkkojen ajoitus on vanhentunut 1440–1470-luvulta noin vuosien 1425–1440 väliin ja Lohjan kirkon ajoitus 1510-luvulta 1400-luvun loppuun. Kemnimaan kirkon runkokuoneen ajoitus puolestaan on siirtynyt vuoden 1520 tienoilta 1550-luvun alkuun. Hän on voinut myös käyttää muiden tutkijoiden uusia tulkintoja, kuten esimerkiksi Tyrvään kirkon kohdalla: *Eljas Orrmanin* perusteellisesti analysoimat tilikirjat tarkentavat Hiekkasen väitöskirjassaan esittämän väljähkön ajoituksen 1480–1550 vuosiin 1506–1516. Kirjoittaja tarttuu myös tärkeään asiaan – lähinnä viitteissä – pohtiessaan eri luonnontieteellisten ajoitusmenetelmien luotettavuutta. On ilmeistä, että dendrokronologinen menetelmä on edelleen vakavimmin varteenotettava, kun taas kalkkilaastin radiohiiliajoitus ei ole kehittynyt luotettavaksi.

Hiekkänen tarttuu hyvin vaikeisiin asioihin pyrkiessään kirkko kirkolta hahmottamaan sisätilan rakenteen kalkki- ja lasimaalauksineen, alttareineen, kaste-paikkoineen, kuoriaitoineen ja muine keskiaikaisine piirteineen. Kirkkojen sisätilat ovat uudella ajalla muuttuneet niin suuresti, että vain katkelmia, jos edes niitä, on jäljellä. Siksi analyysia on pidettävä todellisena pioneerityönä, joka epäilemättä johtaa tulevissa tutkimuksissa yksityiskohtaisempiin analyysihin. Yksi kirjan tärkeistä piirteistä onkin osoittaa, millä alueilla tutkimuksella olisi eniten tehtävää.

Tästä voi mainita esimerkkinä alttarit ja niiden käytön. Tekijä jaottaa alttarit ansiokkaasti pää- ja sivualttareihin ja jäl-

kimmäiset edelleen virallisuonteisiin ja vapaaehtoisiin tai yksityisiin alttareihin. Tätä näkyvää sivualltareiden jakoa olisi voinut esitellä ja pohtia enemmänkin suomalaisten pitäjäkirkkojen näkökulmasta. Samoin sivualltarien liturginen käyttö olisi kaivannut esittelyä. Tämä puute näkyy myös vuoden 2003 kirjassa.

Altтари- ja pyhimyskaappien sekä täysplastisten puuveistosten suhteen tekijä seuraa perinteistä linjaa tukeutuen pääosin C. A. Nordmanin suureen tutkimukseen (1965). Olkoonkin että aineisto on valtava, yli 800 veistosyksikköä, olisi kriittisempi ote ollut paikallaan. Toisaalta tekijän urauurtava ote näkyy siinä, että hän pyrkii sijoittamaan esineet keskiajan tilaan sekä arvioi, mitkä on voitu hankkia nykyiseen kirkkoon, mitkä aikaisempiin puukirkkoihin.

Erilaiset esineet, varsinkin niin sanottu pyhät astiat, kuten ehtoolliskalkki ja ehtoollisleipälautanen, olivat keskiajan katolisen kirkon kalleuksia. Kirjassa ne esitellään johdonmukaisesti kadonneita myöten. Ilahduttavaa on, että ei tyydytä vain siihen, mitä on jäljellä kirkkorakennuksissa, vaan mainitaan museoissa, kuten Turun linnassa ja Kansallismuseossa, säilytettävät. Tämä koskee paitsi esineitä, myös kirjoja ja tekstiilejä. Muun muassa tällaisissa seikoissa tulee esiin kirjan antoisuus tietokirjana. Mutta ei ole kirjaa ilman virheitä: Huittisten kirkolle ei lahjoitettu 1400-luvun lopussa koristeellista alttarin etuliinaa (antependium), vaan alttarin reunakoriste. Naantalin kirkon alttarikaapin corpuksessa ei ole pyhää Helena vaan pyhä Katariina Vadstenalainen.

Uuden ajan alkupuolen, ajanjaksoa 1500-luvun puolivälistä 1700-luvun alkupuolelle, muutosten esittely päättää kunkin

kirkon kuvauksen. Se antaa samalla lukijalle ja kirkkoon tutustuvalla mahdollisuuden kuvitella se aika ja tilanne, jolloin kirkkojen sisätilojen muutokset alkoivat kohti luterilaista ja nykyistä hahmoa. Toki uuden ajan muutoksia tulee esille kussakin kirkon asiakohdassa, mutta juuri viimeisessä osiossa tiivistetään sisätila.

Kirjan yli 600 sivulle mahtuu myös runsaasti värivalokuvia. Valtaosan niistä on ottanut tekijä, joka on kuvatessaan lähes pelkästään käyttänyt luonnonvaloa. Tällä tavoin tavoitetaan ainakin osin kirkkojen keskiaikainen valotila. Toki ollaan kaukana alkuperäisestä 1700–1800-luvuilla tapahtuneiden ikkuna-aukkojen laajentamisten, uusien seiniin puhkaisemisten ja ikkunalasin kirkastumisen takia.

Muutenkin korkeatasoisten ja asiallisessa tyyliässä pysyvien kuvien joukossa on todellisia helmiä, kuten lähikuvat Rymätylän riitelevistä talonpoikaisvaimoista, Kalannin Laurentius-veistoksesta ja Finströmin Viisaasta neitsyestä ja Kristuksesta. Kuvat vihjaavat lukijalle, että kirkkoihin kannattaa mennä etsimään, sillä niistä löytyy uskomattoman vaikuttavia piirteitä ja detalleja. Ahaa-elämysten määrä ei jää niukaksi.

Kunkin maakunnan kirkkokuvaukset aloittaa kartta, joka opastaa nykyisen tieverkon puitteissa perille kunkin kirkon taas ollessa selvästi merkitty asianmukaiselle paikalleen. Ei olisi ollut aiheetonta lisätä kirkkokuvausten kohdalle kirkkorakennuksen osoitetta, sillä näinä GPS-järjestelmän vuosina sellainen helpottaisi tutkijaa ja matkailijaa suuresti kohteen löytämisessä. Kirjan lopussa ovat hake- mistot, lyhenteet ja sanasto.

Hiekkasen teos Suomen keskiaikaisista kivikirkoista on yhdessä hänen aikaisem-

min ilmestyneiden väitöskirjansa ja kivi-kirkkoja koskevan yleisteoksensa kanssa niin painava ja merkittävä kokonaisuus, ettei niiden merkitys hahmotu kaikille heti. Mitään vastaavaa ei aikaisemmin ole tehty edes Ruotsissa, Englannissa ja Saksassa, maissa, jotka ovat Suomea paljon vauraampia ja joissa on ajallisesti paljon pitempi ja kentältään laajempi keskiajan kirkkojen tutkimusperinne.

Hiekkänen omaa taidon yhdistää tieteellisen kriittinen aineiston käsittely ja sujuva, konstailematon kieli poikkeuksellisella tavalla. Niin kirkoista ja maan kulttuurihistoriasta kiinnostunut kulkija, opiskelija kuin tutkija löytää kivi-kirkko-kirjasta kokonaan uuden tietojen maailman ja suuntia uusille tutkimuksille. Korkeatasoisempaa tieto- ja käsikirjaa on vaikea kuvitella löytävänsä. Se on hyvä sujauttaa myös matkailijan reppuun.

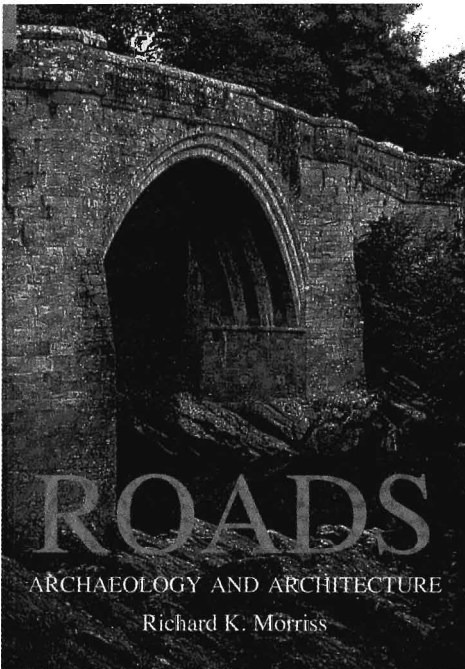
Suomalaisen Kirjallisuuden Seura teki kulttuuriteon sanan varsinaisessa merkityksessä ottaessaan julkaistavaksi kirjan erittäin laadukkaine värikuvineen ja -karttoineen sekä pohjakuvineen. Voi vain toivoa, että Hiekkasen merkittävä teos käännettäisiin jollekin maailman valtakielelle. Vähintä olisi, että se julkaistaisiin ruotsiksi, sillä sijaitseehan maamme kaikista 104 keskiajalla rakentamaan aloitetusta kivi-kirkosta yli kolmannes perinteisesti ruotsalaisella asutusseudulla.

jyrki.knuutila@helsinki.fi

FT Jyrki Knuutila on Helsingin yliopiston käytännöllisen teologian dosentti. Kirjoittaja on tutkinut muun muassa keski- ja reformaatioajan kirkollisten rakennusten käyttöä ja pyhimyskultteja, viime aikoina erityisesti pyhää Olavia.

Tien varrelta – Kirja teiden varsien rakenteista ja rakennuksista

Jonina Jansson



Morriss, Richard K. 2005: Roads. Archaeology and Architecture. Tempus. 288 s.

Tutkittaessa historiallisia ja esihistoriallisia kulkureittejä ja teitä ovat tien rakenteet ja muut siihen liittyvät rakennelmat tärkeässä asemassa. Itse maalla kulkeva tie on vain osa kulkureittiä ja siihen liittyvät erilaiset tietä tukevat rakenteet, sillat, reunavallit ja päällysteet kertovat paljon tien funktiosta ja käytöstä. Teiden toimintoihin on myös liittynyt joukko erilaisia

rakennuksia, kuten majataloja, kievareita ja tullirakennuksia. Näitä rakenteita tutkimalla voidaan teistä ja niiden käytöstä saada monenlaista informaatiota, jota itse tien tutkiminen ei välttämättä antaisi.

Richard K. Morrissin kirja *Roads. Archaeology and Architecture* keskittyy näihin teihin liittyvien rakenteiden ja rakennelmien historiaan Britanniassa. Käsittelyssä ovat muiden muassa sillat, tunnelit ja teiden varsille syntyneet rakennukset. Varsinaisia teitä tai niiden linjauksia Morriss käsittelee varsin vähän, minkä vuoksi kirjan otsikko johtaa hiukan harhaan. Erityisesti historiallisten teiden tutkimuksessa tien rakenteet, mikäli sellaisia on jäljellä, ovat kuitenkin tärkeitä, joten kirjalla on oma osansa annettavana tietutkimukselle.

Richard K. Morris on kirjoittanut lukuisia teoksia arkeologian ja historian eri alueilta, ja ne ovat käsitelleet niin rautateitä kuin rakennuksiin liittyvää arkeologiaa. Morriss myös vetää omaa konsultointiyritystään, joka on erikoistunut historiallisten rakennusten arkeologiaan. Erityisesti teihin Morris ei ole perehtynyt, mutta on ansioitunut historiallisen rakennuksiin keskittyvän arkeologian saralla. Tämän vuoksi hän lieneekin valinnut kirjansa aiheeksi juuri teihin liittyvät rakenteet ja rakennukset. Ajallisesti Morriss ulottaa tarkastelunsa esihistoriasta modernin tieliikenteen kaudelle asti, mutta varhai-

semmat tiet jäivät varsin pienelle huomiolle.

Teiden arkeologinen ja järjestelmällinen tutkiminen on Britanniassa kuten Suomessakin vielä varsin alkuvaiheessa. Vasta 1990 Britannian rakennussuojelussa määriteltiin tie ”rakennetuksi väyläksi, jossa on rakennettu kantava päällyste, ja joka mahdollistaa kulkemisen pyörällisillä kulkuneuvoilla eri paikkojen välillä”. Tämän määritelmän mukaan vain rakennetut tiet kuuluisivat suojelun piiriin. Kuitenkin monet tiet ovat saaneet alkunsa ihmisten toistuvan kulkemisen seurauksena, eikä niissä näin ollen ole rakennettua päällystettä. Myös monen modernin tien linjaus pohjautuu vanhempaan tiehen, joiden pitäisi ehdottomasti olla suojelun piirissä. Tämä käsitteiden epäselvyys on varmasti lisännyt tarvetta teiden arkeologiaa käsitteleville kirjoille. Vanhojen tielinjausten suojelu ei liene täysin selvä asia Suomessakaan.

Vaikka Morriss myötääkin, ettei tämä kirja keskity teihin ja niiden esihistoriaan, aloittaa hän teoksensa kuitenkin teiden historian suppeahkolla yleisesityksellä. Yhdeksi Britannian esihistoriallisten teiden tutkimuksen keskeisimmäksi kysymykseksi hän nimeää harjujen roolin kulkuväylänä. Näin näyttäisi olevan Suomenkin varhaisempien teiden tutkimuksessa. Britanniassa harjujen on viime aikaisten tutkimusten pohjalta katsottu toimineen todennäköisinä reitteinä, mutta myös muiden kulkureittien merkitystä on alettu korostaa.

Teiden rakennusta on ohjannut esihistoriallisella ajalla liikkumisen tarve. Lähiseuduille ja omille pelloille oli päästävää usein, kauemmas tuli harvoin asiaa. Britanniasta on löydetty ennen ajanlaskun alkua tehtyjä tierakenteita, mikä kertoo

teknistä tietotaitoa tienrakennukseen olleen jo varhain. Näyttää kuitenkin siltä, että viitseliäisyys rakentaa teitä keskittyi lähinnä kylien sisäisille reiteille. Morriss myös huomauttaa, että roomalaisten rakentaessa ajanlaskun alun jälkeen saarelle tunnettua tieverkostoaan, he käyttivät osittain hyödyksi jo olemassa olevia teitä, kuten muuallakin Euroopassa.

Keskiajalla roomalaisten rakentamat tiet toimivat usein piirikuntien ja kylien rajoina. Kenties niitä pidettiin uhkana, sillä niitä pitkin mahdollinen vihollinen olisi päässyt nopeasti yllättämään. Keskiajalla myös kehittyi teitä erilaisiin tarpeisiin: tietyt tiet toimivat kauppareitteinä ja armeijalle oli omat tiensä. Tältä aikakaudelta alkaa Britannian teistä myös olla kirjallisia lähteitä, mikä helpottaa niiden tutkimista. Erilaisissa säädöksissä ja laeissa tie tarkoitti lähinnä kulkuoikeutta, ei niinkään rakennettua tietä.

Talouden kasvu ja sen myötä lisääntynyt kauppa aiheutti 1600-luvun mittaan liikenteen lisääntymistä, mikä kulutti kehityksessä pahasti jälkeenyäännyttä Britannian tieverkostoa. 1500-luvulla oli yritetty järjestää teiden kunnossapito määräämällä kylille ja varakkaille maanomistajille erilaisia velvollisuuksia, mutta järjestelmä ontui. Vasta 1700-luvulla yleistyneet tietullit paransivat teitä merkittävästi. Tietullit jäivät kuitenkin vähemmälle käytölle rautateiden yleistyessä Britanniassa 1800-luvun mittaan.

Teiden rakentamisesta Morriss käsittelee kirjassaan väylien rakentamista ja kehittymistä, tunneleita ja erilaisia tapoja päällystää teitä. Kulkuväylät ovat joko kehittyneet ihmisten kulkemisen ja säiden kulutuksen seurauksena tai tarkoituksella rakennettu. Ihmisen kulkemisen seurauksena syntyneiden kulkuväylien

kehittymistä avitti luonnollinen eroosio, kun sadevedet ohjautuivat syntyneeseen uraan ja kuluttivat sitä lisää. Näin saattaa syntyä hyvinkin syviä kulku-uria. Suurin osa esi- ja historiallisen ajan teistä on syntynyt luonnollisen kulumisen seurauksena, niin Britanniassa kuin Suomesakin. Britanniassa varsinaista teiden rakentamista tehtiin lähinnä roomalaisten toimesta ja uudestaan vasta modernina aikana. Yksinkertaisimmillaan tien rakentaminen tarkoitti sen pengertämistä, mikä nosti tien pintaa ja piti sen ympäristöään kuivempana. Tien molemmille puolille kaivettiin ojat, joiden maa-aines kasattiin korottamaan tien pintaa. Myös muualta tuotua maa-ainesta ja jopa kiviä ja tukkeja käytettiin tähän tarkoitukseen.

Muutamia mielenkiintoisia esimerkkejä esiroomalaisen ajan tienrakentamisesta kirjasta löytyy. Esimerkiksi soisilla alueilla kulkemista saatettiin helpottaa pitkospuilla ja muilla vastaavilla rakennelmilla, kuten oksilla ja aidoilla. Varhaisin Britannian pitkospuista ajoittuu vuoden 4000 eKr. tienoille. Vastaavia rakenteita tunnetaan Suomestakin, ja niiden tutkiminen voisi olla mielekästä. Mallia tähän voi saada ainakin Ruotsista, missä on julkaistu muutamia tutkimuksia suoteistä.

Erilaiset sillat ovat kenties tärkeimpiä teihin liittyviä rakennelmia. Niiden avulla on yhdistetty paikkoja ja toisaalta myös hallittu kulkemista. Siltoihin liittyy myös paljon symboliikkaa. Aiemmin uskottiin roomalaisten rakentaneen Brittein saarten ensimmäiset sillat, mutta arkeologiset tutkimukset ovat antaneet viitteitä varhaisemmista puurakenteisista silloista. Roomalaisten lähdettyä rakensivat britit puurakenteisia siltoja, joista on säilynyt jäänteitä meidän päiviimme asti. Keski-ajalla siltoja alkoivat rakentaa myös kirkolliset instituutiot, pitäjät ja yksityiset tahot, jotka usein perivät siltansa käytös-

tä tullia. Keskiaikaisia siltoja on säilynyt käytössä runsaastikin. Kohti modernia aikaa mentäessä sillat kasvoivat valtaviksi järjestelmiksi, ja rakennusmateriaaleina yleistyivät rauta, teräs ja betoni.

Rakenteiden lisäksi teihin on usein liittynyt erilaisia rakennuksia. Esimerkiksi tullirakennukset olivat varsin kiinteässä suhteessa kulkureitteihin, kun taas kievarit ja majatalot lähinnä hyötyivät tien läheisyydestä. Majataloilla oli pitkään myös tärkeä tehtävä postin sujumisessa ja nopeassa matkustamisessa, sillä niissä oli mahdollista vaihtaa kulkijoiden hevoset levänneisiin. Tämä joudutti reilusti matkantekoa. Joskus majatalojen ympärille kehittyi jopa uusia kyliä, jotka hyötyivät kulkureitin läheisyydestä.

1600- ja 1700-luvuilla yleistyneet tietullit synnyttivät tullirakennuksia teiden varsilta, joista käsin tullien valvonta ja keräys hoidettiin. Tavallisesti tullimies myös asui valvontapaikallaan, sillä matkustajien piti päästä etenemään kaikkina vuorokauden aikoina. Usein tullirakennuksiin liittyi puomeja ja portteja, jotka varmistivat kulkijoiden pysähtymisen. Modernin aikakauden teihin liittyviä rakennuksia ovat vaikkapa autotallit ja parkkihallit.

Morrissin kirja lienee suunnattu suurelle yleisölle, ja erityisesti liikenteestä ja kulkuneuvoista kiinnostuneille harrastajille. Hauskoja ja havainnollistavia ovat aikalaisten kommentit teiden kunnosta ja matkustamisen vaikeudesta esimerkiksi 1600- ja 1700-luvuilta. Muutenkin kirjan ansiot ovat historiallisten tierakenteiden esittelyssä. Lähdeviitteitä kirjassa ei ole käytetty, minkä toki ymmärtää ajatellen kohdeyleisöä. Paikallaan olisi kuitenkin ollut edes jonkinlainen kirjallisuusluettelo, joka ohjaisi innostunutta lukijaa lisäkirjallisuuden pariin. Useissa kohdissa

Morriss myös viittaa uusimpiin arkeologisiin tutkimuksiin, joihin olisi hyvä olla lähdeviitteet. Näin kirja palvelisi paremmin myös liikennetutkimusta.

Morriss on kuvittanut kirjansa suurella määrällä valokuvia, joista valtaosa on mustavalkoisia. Kuvat ovat havainnollisia ja hyödyllisiä, mutta painottuvat ymmärrettävästi uudempiin rakenteisiin. Esihistoriallisia ja varhaishistoriallisia tierakenteita olisi voinut kuvittaa hiukan enemmän, esimerkiksi piirroksilla. Samoin muutamat kartat olisivat elävöittäneet teosta, nyt niiden puuttuminen jää hiukan vaivaamaan.

Morrissin lähestymistapa aiheeseensa on jokseenkin tekninen ja hän kiinnittää huomiota erityisesti teiden ja niihin liittyvien rakenteiden syntyprosessiin.

Esimerkiksi kertoessaan roomalaisten Englantiin rakentamista tieverkostoista, hän kuvailee teiden rakennetta ja rakennustapaa teknisesti, mutta kuitenkin lukijaystävällisesti. Morrissin kirja valottaa hyvin teihin liittyvien rakenteiden kehittymistä, mutta jonkunlainen yhteenveto olisi ollut paikallaan. Näin teos linkittyisi paremmin muuhun tietutkimukseen ja antaisi lukijalla paremman yleiskuvan aiheesta.

jonina.jansson@helsinki.fi

Kirjoittajan on Helsingin yliopistosta valmistunut arkeologi, joka on saanut tämän tietokirjakritiikin kirjoittamiseen apurahan Suomen Tietokirjailijat ry:ltä.

Reading Finnish Rock Art

Antti Lahelma

The work under examination discusses the interpretation of Finnish prehistoric rock paintings from a variety of different angles. My main concern lies in the theory and practice of reading this art. What does it mean and why was it made? What purpose did it serve in a hunting and gathering society? What *can* we know about these questions and how can we study them? I am less concerned with questions of dating, style or method of production, although all of these questions are inter-related and interesting also from the point of view of interpretation.

There are many obstacles to studying the rock paintings. One of them is the fact that the history of Finnish rock art research is not very long. Where as in Sweden and Denmark, the phenomenon of rock art has been widely known and researched for more than 350 years, the first rock painting in Finland was found only in 1911. Even after that, there was a period of more than fifty-years during which no finds were made, so that the vast majority of rock paintings have been found only in the past four decades. As a result, the number of scientific publications on Finnish rock art remains rather small, while at the same time the number of sites known has been constantly growing.

Today, we know of approximately one hundred and twenty-five paintings, with

two or three new discoveries each year. All of them have been made with a red ochre paint and with one or two exceptions, all are located on cliffs or boulders rising on the shore of a lake. Geographically, there are three main areas of paintings: the majority of the sites are located in the Finnish lake region, a smaller group in the vicinity of Helsinki, and three paintings in the far North Eastern Finland. Highly similar rock paintings are known also from Northern Sweden and Norway, and more generally red ochre paintings occur almost throughout the entire circumpolar region.

Because they are nearly always located immediately at water's edge, the paintings can be dated with shore displacement dating, and are thought to date from approximately 5000-1500 BC. This means that they can be associated with hunting- and gathering Comb Ware cultures.

As for the images of the art, they can be characterised as 'iconic'. They are static images and do not seem to interact very much with each other. Unlike in some North European rock art, there are no obvious stories in the paintings, and the range of motifs is very limited. By far the three most common types of images consist of elk, stick-figure humans and boats. The elk are usually not very naturalistic. Human figures are likewise best charac-

terized as stick-figures, with hands often raised and legs bent, as if dancing or jumping. Boats are also very stylized and sometimes appear to have a head of an elk at the prow. In addition to these main categories, handprints, various abstract or geometric motifs and a few images of fish, birds and small mammals have been depicted.

At first glance, it would seem a near impossible task to interpret the meaning of an art that was made during the hunter-gatherer Stone Age more than six thousand years ago. The world around the paintings has changed in numerous dramatic ways and there is no one around to tell us what the painters meant with their art. This apparent muteness of the art led early interpreters to associate it with generalized hunting magic, a popular theory among archaeologists during the 1960's and 70's. This theory, which had its roots in Victorian anthropology, maintains that forager rock art is almost universally related to imitative magic.

The idea seemed to fit the Finnish rock paintings fairly well. The fact that elk and humans were depicted suggested that the paintings might be related to elk hunt, and the fact that some arrow points were found in front of the paintings suggested that the images of elk might have been ritually shot. In other words, it was believed that Stone Age hunters shot arrows at images of elk in order to increase hunting luck. However, this explanation ignores all other images of the art, such as boats, handprints and geometric signs. It fails to explain why several other hunted species, such as seals, are missing. And most problematic of all, the ethnographic background of the theory is flawed. It is based on outdated ideas of primitive mentality and is, in many ways, a caricature of hunter-gatherer thought and

belief. There can be little doubt that rock paintings were somehow associated with the forager economy, but not in the mechanical way imagined by early 20th century anthropologists. Therefore, the notion of sympathetic hunting magic must be dropped.

On the other hand, some archaeologists have argued that interpreting rock art is, in fact, impossible. Such determined rejection has led to a division in studies of rock art, where interpretation has become the domain of amateurs and non-archaeologists. On the other extreme, some writers have given up the principles of scientific research and argued that rock art can only be interpreted through an experiential or phenomenological approach.

In my view, both of these positions are unsound and rock art interpretation *can* be based on empirical evidence. If it is to be a part of archaeology, it *must* do so – there is no other alternative.

There are basically two different ways to assign meaning into prehistoric rock art: cross-cultural generalizations using a cognitive-processual methodology and the direct historical approach. The direct historical approach is a method by which one works “from the known towards the unknown”, or from ethnography and historical records towards prehistory and archaeological remains. It maintains that if there is evidence of archaeological continuity between contemporary and prehistoric societies, it is likely – or at least possible – that certain beliefs and practices held in the present existed also in the past.

Cognitive-processual approaches, on the other hand, attempt to find general principles that are applicable to all art produced by all human societies – and there-

fore to prehistoric art as well. These principles are usually thought to derive from the workings of the human brain or the processes that govern social behaviour.

In an ideal case, these two approaches can be combined into what the philosopher of science Alison Wylie calls a cable-like argument. In chain-like arguments, the entire argument collapses if there is a gap in one strand of the argumentation. However, in cable-like arguments, two or more independent strands of information support each other, forming a more solid base for interpretation. My dissertation is an attempt to present such a cable-like argument, as I have tried to combine the results of cognitive and formal methods (such as excavation) with the results of an ethnographic and folklore analysis. Both approaches have their problems and gaps, but combined, they move rock art interpretation beyond mere guessing or archaeological storytelling.

The cognitive method that I have most relied on is the so called neuropsychological model proposed by two South African archaeologists, David Lewis-Williams and Thomas Dowson. The model suggests that some – but not all – hunter-gatherer rock art represents hallucinatory trance experiences. Because such visions and experiences derive from the human neurological system, they have a certain universal quality and specific diagnostic features. In other words, a Stone Age rock painter would have had the same kind of experiences in trance as a 21st century European.

Therefore, if we recognise certain types of images in rock art, we may draw the conclusion that the art was inspired by trance visions. Admittedly, this does not tell us very much about its meaning, but

it does provide a significant fixed point for interpretation.

And sure enough, it is possible to find evidence for trance experiences in Finnish rock art. We find, for example, some geometric figures that are portrayed in the manner described by Lewis-Williams & Dowson. There are images of metamorphosis – in which a human figure is apparently assuming the shape of an animal – and of human figures that are falling down or diving under water. A few human figures appear to be riding elk, or physically merging into it, and boat figures also sometimes appear to merge with elk or move up or down. All of these images are almost certainly depictions of experiences felt in deep trance.

The reason that I dare call the identification “almost certain” is that not only do the images conform to the neuropsychological model, they also find almost perfect parallels in recent ethnography relating to Saami and Finnish shamanism. Underwater trance journeys, for example, are a well-known aspect of Saami shamanism. The animal species that occur in the depictions of metamorphosis and which accompany falling humans are the exact same animals that in Saami ethnography and Finnish epic poetry are associated with the spirit helpers of the shaman. The function of the boat in otherworldly travel is also known among both Saami and Finns.

In other words, here the two independent strands of evidence combine into a cable.

The other strand of the cable, the direct historical approach, consists of a detailed study of historically recent Saami and Finnish ethnographic and folklore sources. Initially, I had my doubts concerning

the relevance of this material, but I am now convinced that they include many significant clues to the meaning of Finnish rock art. The most important ethnographic sources are the 17th century accounts of Saami religion written down by priests and missionaries, but Kalevala poetry has proven to be of significance as well.

It is generally believed that the themes of Kalevala poetry reflect mainly the world of Iron Age and Medieval bards, thus being much later than rock art. Somewhat to my surprise, the poems also include more archaic themes that appear relevant to rock art studies and may in fact go back as far as the Stone Age. Many of the clues found in them are shrouded in the metaphorical language of myth and difficult to interpret. They require a knowledge of how the mythical themes are related to the wider context of circumpolar religion. However, sometimes they can be quite explicit. In one significant poem, for example, the shaman-hero Väinämöinen is described as drawing lines and pictures on the rock. This causes the cliff to split in two, allowing him to enter the Underworld. It is quite conceivable that such passages are references to rock art sites. It is also significant that the setting of shamanizing in the poems is typically a large rock or mountain.

Other poems speak of ornamented mountains, or of elk living inside mountains and cliffs. The intimate link between elk or deer and shamans is another crucial piece of evidence that links rock art imagery, Saami religion and Finnish epic poetry.

A direct historical approach to a Stone Age phenomenon is inherently problematic, because of the wide temporal gap between the art and the ethnographic

sources. If we use these sources in interpreting rock art, we must assume that certain aspects of cosmology and belief remained almost unchanged for millennia. This is not impossible as such, and there are many examples of continuity on a similar or even longer scale in world archaeology. But it is an assumption that shouldn't be made lightly.

It is possible to present various bridging arguments that support the idea of continuity. The archaeological record shows evidence for cultural continuity in the region of Finland for a very long period of time, perhaps as far back as the Comb Ware period. There is evidence that already the Comb Ware peoples may have spoken a Finno-Ugric language, meaning that modern Finns, Karelians and Saami are probably in some respects the direct descendants of the rock painters. Moreover, the fact that hunting and fishing remained an important source of livelihood in the Finnish lake region has facilitated the survival of archaic beliefs associated with the forager economy.

The idea of religious continuity is thus not implausible. The problem lies in proving it. We do have concrete evidence for this continuity in Russian Karelia, where the rock carvings of Lake Onega appear to have been perceived as some kind of a pagan sanctuary still in the Middle Ages. At the site of Besov Nos, Orthodox Christian crosses have been carved on top of the pre-Christian images. The crosses probably date to the 14th or 15th century AD and were presumably made by the monks of a nearby monastery. The place name Besov Nos - which in Russian means "the Devils' cape" - also suggests that the carvings were somehow associated with pre-Christian religion.

On the Finnish side of the border, such concrete evidence is lacking, and the only way to prove the connection is to arrange excavations at rock art sites. This might provide material evidence of the continuity. Unfortunately, very few such excavations have been arranged in Finland and the other Nordic countries. This remains a major obstacle to understanding rock art.

That excavating rock painting sites really can produce significant information concerning their meaning was demonstrated by a small-scale excavation project at the rock painting of Valkeisaari in the summer of 2005. The finds from Valkeisaari included a fireplace, quartz tools, food remains, and pottery, all of them associated with signs of very long-standing human presence on a narrow terrace. I have associated these finds with a sacrificial cult related to the painting.

What is more, the results can be interpreted as strengthening the ethnographic parallel between rock painting sites and Saami *sieidi*. The *sieidi* were sacred cliffs and boulders worshipped by the Saami as manifestations of a supernatural power. Such stones and cliffs were thought to be alive and, moreover, inhabited by the spirit helper beings of the shaman. Sometimes they are distinctly human-like or anthropomorphic in shape. This is the case with rock painting cliffs also: some of them, although by no means all, feature rock formations that are human-like in shape. The cliff of Valkeisaari is a good example of this.

The *sieidi* had many functions in traditional Saami religion. They were associated with a sacrificial cult, and with bargaining for hunting or fishing luck, but they also played an important role in

Saami shamanism. The Saami shamans, or *noaidi*, would visit such sites in order to summon the spirit helper beings and to tap into their supernatural potency.

In my view, this is probably more or less what has happened at rock paintings also. Like the Saami, the prehistoric inhabitants of the Finnish Lake Region seem to have believed that certain cliffs were 'alive' and inhabited by the spirit helpers of the shaman. The rock paintings can thus be associated with shamanic vision quests, and the making of 'art' with an effort to socialize these visions to other members of the community, especially the ritual specialists or shamans. Most of the paintings can be interpreted as depicting experiences of falling into a trance, of shamanic metamorphosis and trance journeys, and of 'spirit helper' beings comparable to those employed by the Saami shaman.

The reason why spirits were believed to inhabit certain cliffs may be fairly simple. The straight rock cliffs that rise on lakeshores produce startling echoes. We tend to ignore echoing as a meaningless, vaguely amusing phenomenon, but in a pre-industrial, pre-scientific context it may have been invested with great meaning. Echoing makes sounds, including human speech, appear as if they derive from inside the rock. In many cultures throughout the world, this has led to a belief that certain cliffs are inhabited by spirits. There is some evidence that this was the case among the Saami as well.

Further evidence for the notion that spirits were thought to live inside the cliffs may be found in two of the humblest and seemingly most insignificant categories of painting: shapeless areas of red paint and handprints. Both are fairly com-

mon, but have not received much attention, because on the face of it they appear rather boring and uninteresting. Yet it is precisely here that one of the most important clues to the purpose of the art may be found.

Handprints are not pictures of hands. Strictly speaking, they are not pictures of anything. Instead, they document and make visible the physical activity of touching the cliff, which was clearly of great importance. The same is true of the shapeless areas of red ochre, which probably result from repeated touching and smearing of the rock with a hand covered in red paint. Such areas occur in almost every major rock painting, but because they lack a representational element, they have often been ignored and even left unrecorded.

To touch the cliff may have been a means of accessing the supernatural power of the spirit animals living inside. This is supported by the fact that many of the handprints have been pressed on top of images of elk. In support of this idea we may also turn to the global ethnography of hunter-gatherer rock art, which bears much evidence for the importance of touching the cliff and the painted images.

For example, the Ojibwa Indians of Canada made red ochre rock paintings depicting elk, boats and human figures on lakeshores. Although they are located far away from the lakes of Finland, these paintings are almost identical to our rock paintings. Ojibwa shamans are known to have pressed handprints and smeared the red paint on the cliff in order to access the power of the spirit beings thought to live inside the cliff. Likewise, in South Africa, an old San Bushman woman told the archaeologist David Lewis-Williams that if a shaman touches a rock painting of an

eland-antelope, a supernatural power and an ability to heal will flow from the painting to the person touching it. As a result, many images of antelope appear worn and smeared. Handprints had a similar role in Bushman rock art. Among both the Ojibwa and the San Bushmen, the red paint that resembles blood had magical properties related to potency. Again, we find here a parallel with Stone Age Finland, where red ochre was used not only in rock paintings, but also in other sacred contexts, such as graves and clay idols.

In conclusion, I should note that although my dissertation aims at a 'total' interpretation, this is probably an unattainable goal. The mystery of rock art is elusive and there will always remain room for doubt and alternative explanations. But this is the case with all branches of archaeology and a major part of its fascination. My work has been an exploration of methods and materials that have not yet been systematically researched or fully explored. In the process, it became increasingly clear that the ethnographic sources are not as mute concerning rock art as previously thought. If nothing else, I hope my work can demonstrate their relevance to the study of rock art, and stimulate further explorations of the fusing horizons of ethnography and archaeology.

FM Antti Lahelma väitteli Helsingin yliopiston humanistisessa tiedekunnassa 19.4.2008 aiheesta "A Touch of Red - Archaeological and Ethnographic Approaches to Interpreting Finnish Rock Paintings" (julk. Iskos-sarjassa). Vastaväittäjänä toimi professori Richard Bradley (University of Reading) ja kustoksena professori Mika Lavento.