



# Muinais 4 2007 tutkija

SUOMEN ARKEOLOGINEN SEURA RY

Tekijänoikeudet ja arkeologia

Suomalaistutkijat Afrikassa

Helsingin ruuhen ikä

# Muinais tutkija

SUOMEN ARKEOLOGINEN SEURA RY

**Vastaava toimittaja:**

Hanna-Maria Pellinen,  
Lanatie 5 C 82  
20540 Turku  
p. 02-2422 777  
hanna-maria.pellinen  
@archaeologist.com

**Toimituskunta:**

Miikka Haimila,  
miikka.haimila@iki.fi  
Pirjo Hamari,  
pirjo.hamari@nba.fi  
Sanna Lipponen  
sanna.lipponen@oulu.fi  
Teemu Mökkönen  
teemu.mokkonen@helsinki.fi

**Käännökset ruotsiksi:**

Anna Wickholm  
anna.wickholm@helsinki.fi

**Toimitus (myös tilaukset ja  
osoitteenmuutokset):**

Muinaistutkija, Suomen  
arkeologinen seura, Museovirasto,  
PL 913, 00101 Helsinki  
muinaistutkija@gmail.com

Muinaistutkijan vuosikerran  
tilaushinta Suomeen 25 euroa,  
ulkomaille 28 euroa, jäsenet 15  
euroa.

Muinaistutkija on vuonna 1982  
perustetun Suomen arkeologisen  
seuran julkaisema lehti, joka ilmestyy  
neljä kertaa vuodessa. Painos 500  
kpl. ISSN 0781-6790. Taitto Teemu  
Mökkönen. Kannen suunnittelu  
Mikael E.T. Manninen. Paino T.  
Nieminen Oy, Painola, Kaarina 2007.

Seuraavaan lehteen tuleva aineisto  
on jätettävä vastaavalle toimittajalle  
viimeistään 31.12.2007 mennessä  
(1/08). Lisätietoja Muinaistutkijan  
verkkosivuilta osoitteesta <http://www.sarks.fi/mt/etusivu.html>.

## Sisällys

<i>Irma Sorvali:</i> Tekijänoikeudet ja arkeologia: Tutkimuseettisiä kysymyksiä	2
<i>Marianne Schauman-Lönnqvist:</i> Museoviraston arkeologiset arkistot ja tekijänoikeudet	10
<i>Kari Uotila:</i> Arkeologi ja tekijänoikeudet	14
<i>Oula Seitsonen:</i> Suomalaisen Afrikan arkeologisen tutkimuksen lyhyt historia	20
<i>Teemu Mökkönen:</i> Helsingin Aleksis Kiven kadun ruuhi	33
<i>Keskustelua:</i> Vastine Christian Carpelanille. <i>Hannu Takala</i>	38
<i>Matkakertomus:</i> Poznańin soitinmuseo – katsaus soitinten vaiheisiin sekä puolalaiseen musiikki- arkeologiaan. <i>Marjo Suominen</i>	39
<i>Ajankohtaista:</i> Uutisia meiltä ja maailmalta	55
<i>Lisäys</i> Muinaistutkijassa 3/2007 ilmestyneeseen kirja-arvosteluun "Naisia rautakautisten kalmistojen rajoilla - mytologista nimistöntutkimusta". <i>Juha Ruohonen</i>	59

## Tekijänoikeudet kiinnostivat arkeologeja

Hanna-Maria Pellinen

Suomen arkeologisen seuran järjestyksessä toinen teemaseminaari ”Tekijänoikeudet ja arkeologia” pidettiin Helsingissä Tieteiden talolla 2. maaliskuuta 2007. Päivä avattiin juristien puheenvuoroilla, joissa Valtion taidemuseon lakimies Tuula Hämäläinen kertoi tekijänoikeuksista ja niiden muutoksista, Kuvaston toiminnanjohtaja Maria Rehbinder puolestaan kuvien tekijänoikeuksista. Arkeologikunnan ulkopuolista tahoja edustivat myös Maanmittauslaitoksen johtava lakimies Henrik Ungern, joka puhui karttojen tekijänoikeuksista sekä tutkijanetiikkaan perehtynyt professori Irma Sorvali Oulun yliopistosta. Arkeologeista kutsuttuja puhujia olivat suunnittelujohtaja Marianne Schauman-Lönnqvist Museovirastosta, Aki Pihlman Turun maakuntamuseosta sekä Kari Uotila Muuritutkimus ky:stä. Viimeiset kaksi tuntia vietettiin paneelikeskustelun parissa, jossa käsiteltiin muun muassa tekijänoikeuksia internetin, tutkimusetiikan ja arkeologisten työsuhteiden tiimoilta.

Luonteeltaan tämä teemaseminaari poikkesi aikaisemman Muinaismuistolaki-seminaarin tavoin Sarksin toisesta perinteisestä tapahtumasta, Arkeologipäivistä. Ulkopuolisia asiantuntijoita oli puhumassa jopa enemmän kuin arkeologeja. Arkeologipuhujat oli puolestaan valittu niin, että mukaan saatiin mahdollisimman edustava katsaus tekijänoikeuksien soveltamiseen ja vaikutukseen erilaisten arkeologisten toimijoiden työssä.

Allekirjoittaneen vetämä paneeli herätti ennakoitua vilkkaampaa keskustelua ja kärkeviäkin kysymyksiä. Niistä ehkä kuului arkeologien toivomus saada vihdoinkin selvyys ja yhtenäinen linja eri tekijänoikeuksiin liittyville käytännöille, jotka ovat vaihdelleet paitsi eri aikoina myös eri arkeologisten toimijoiden välillä.

Tässä numerossa julkaistaan kolmen seminaariin osallistuneen tutkijan artikkelit, jotka pohjautuvat esitelmiin mutta joita on muokattu pidemmälle ja osin tuotu mukaan myös uusia näkökulmia. Lisäksi kahden lainoppineen, Maria Rehbinderin ja Henrik Ungernin Power Point -alustukset ovat katseltavissa pdf-muodossa osoitteessa <http://www.sarks.fi/arkisto.html>.

# Tekijänoikeudet ja arkeologia: Tutkimuseettisiä kysymyksiä

Irma Sorvali

## Johdanto

Suomen arkeologisen seuran järjestämässä tilaisuudessa Helsingissä 2.3.2007 käsiteltiin arkeologiaan liittyviä tekijänoikeuksia. Tavoitteena oli tarjota esitelmien ja keskustelujen avulla tietoa tekijänoikeuksista ja keskustella yhteisesti tältä pohjalta. Tilaisuudessa tuli esille myös useita muita tutkimuseettiseen koulutukseen liittyviä kysymyksiä. Seminaari osoitti selkeästi tutkimuseettikan opetuksen sekä tutkimuseettisten tilaisuuksien ja keskustelujen tarpeen. Tutkimuseettinen koulutus on maassamme käynnistynyt, mutta kokemukset ainakin systemaattisesta etenemisestä ovat tois-  
taiseksi vähäisiä, vaikkakin rohkaisevia.

Tarkoituksenani on tässä yhteydessä lyhyesti esitellä edellä mainitussa tilaisuudessa käsittelemääni aihetta eli tutkijan työhön liittyviä tekijänoikeudellisia seikkoja, joita tarkastelen erityisesti tutkimuseettiseltä kannalta. Pohdin myös näiden seikkojen merkitystä opetuksen kannalta. Lopuksi esittelen arkeologien kansainvälisen ohjeiston pääpiirteet.

## Hyvä tieteellinen käytäntö ja tekijänoikeudet

Tutkijasta ja hyvästä tieteellisestä käytännöstä puhuttaessa lainsäädännöllisen pohjan antavat henkilötietolaki 22.4.1999/523

ja tekijänoikeuslaki 8.7.1961/404. Henkilötietolain (11§) nojalla arkaluonteisten henkilötietojen käsittely on kielletty. Tekijänoikeuksiin liittyviä kysymyksiä Arja Kuula käsittelee ansiokkaassa teoksessaan *Tutkimuseettiikka: aineiston hankinta, käyttö ja säilytys* (2006). Teijo Makkosen toimittama *Kustannustoimittajan kirja* (2004) antaa tietoa tekijänoikeuksista ja kustannussopimuksista. Tekijänoikeuksia käsitellään myös Kata-riina Rajalan toimittamassa teoksessa *Tutkimuksen tekijänoikeudet* (1998).

Tutkimuseettinen neuvottelukunta (TENK) julkaisi vuonna 2002 uudistetut tutkimuseettiset suositukset *Hyvä tieteellinen käytäntö ja sen loukkausten käsitteleminen* (TENK 2002). Yliopistojen ja ammattikorkeakoulujen rehtorit sekä suurimpien tutkimuslaitosten johtajat ovat allekirjoittaessaan nämä suositukset vahvistaneet, että niitä noudatetaan ja niiden mukaista opetusta annetaan kunkin allekirjoittajan edustamassa laitoksessa. Näiden suositusten lisäksi monilla aloilla on omat erilliset ohjeistonsa, kuten arkeologien kansainvälinen ohjeisto. Opetushenkilökunnan tehtävänä on huolehtia tutkimuseettikan opetuksesta sekä täten perehdyttää koulutuksessa olevat hyviin tieteellisiin käytäntöihin ja tutkimuseettisiin kysymyksiin, kuten myös opetusministeriön muistiossa *Tohtorikoulutuksen kehittäminen* (2006) todetaan.

Valtakunnallinen tutkimuseettinen neuvottelukunta teki vuonna 2003 kyselyn, jossa tiedusteltiin tutkimuseettisiin ohjeisiin sitoutuneissa tutkimusorganisaatioissa vuosina 1998–2002 käsiteltyjen hyvää tieteellistä käytäntöä koskevien loukkausepäilyjä, niiden määrää ja laatua sekä käsittelyjärjestelyjä. Samalla haluttiin tietää, kuinka tutkimuseetiikan koulutus oli järjestetty. Kyselyn tulokset on julkaistu Salla Lötjösen artikkelissa *Tutkimuseetiikan tila Suomessa* (2003). Kiinnostavaa on todeta, että sitoutuneet organisaatiot ovat saattaneet hyvän tieteellisen käytännön vastaiset todetut loukkaukset ja tehdyt selvitykset varsin hyvin neuvottelukunnan tietoon. Tutkimuseetiikan koulutusta tutkimusorganisaatiot olivat antaneet hyvin vaihtelevasti. Lisäksi Lötjönen esittää johtopäätöksissään, että erillisen tutkimuseetiikan opetuksen tarve korostuu juuri ennen lopputyön kirjoitusvaihetta ja toisaalta jatko-opintojen alussa. Hän painottaa myös opetushenkilökunnan oman koulutautumisen merkitystä. (Lötjönen 2003: 41–42)

Koska tutkimuseettisen neuvottelukunnan edellä mainitut suositukset koskevat kaikkia tieteenaloja, neuvottelukunta ryhtyi pohtimaan erityisesti humanistisen ja yhteiskuntatieteellisen alan tutkimuseettisiä tarpeita. Se asetti ns. HYMY-työryhmän (Jaana Hallamaa, Veikko Lounis, Salla Lötjönen ja Irma Sorvali), joka toimitti keskustelun avaukseksi kokoomateoksen *Etiikkaa ihmistieteille* (2006). Se koostuu kaikkiaan 22 artikkelista ja jakautuu sisällöllisesti lukuihin tutkimuksen yhteiskunnallisista edellytyksistä, ihmistieteiden lähtökohdista ja menetelmistä, ihmistieteiden kohteista ja tulosten raportoinnista sekä aiheesta ”Tutkijayhteisö menee itseensä”. Lopuksi esitellään hyvää tutkimuskäytäntöä. Loppuun on liitetty tutkimuseettisen neuvottelukunnan suositukset (TENK 2002). Toimittajat

kiteyttävät yhteisesti kirjoittamassaan luvussa kolme negatiivista tutkimuseetiikan normia: ”1. Älä vahingoita tutkimuksesi kohdetta. 2. Älä valehtele tutkimustasi koskevista asioista tiedeyhteisölle äläkä yhteiskunnalle. 3. Älä varasta muiden aineistoja äläkä tuloksia” (Hallamaa et al. 2006b: 398). Kolmas normi on eksplisiittisesti tekijänoikeudellinen ja painottaa oikeanlaisten viittausten tärkeyttä. Kuula kirjoittaa tekijänoikeudesta muun muassa, että viittausvaatimus, joka kuuluu tieteen hyviin käytäntöihin ja tieteen sisäiseen tutkimuseetiikkaan, on käytännössä voimakkaampi kuin tekijänoikeuslain vaatimus. Kaikkiin käytettyihin lähteisiin on viitattava asianmukaisesti, vaikka lähteinä olisi esimerkiksi käytetty julkaisemattomia suunnitelmia tai tutkimusaineistoja. Myös ideoiden antajat on syytä mainita, samoin aineiston kerääjät ja käsitteelijät. (Kuula 2006: 69–70.) Lähteisiin viittaamisen tärkeyttä ei voi yliarvioida.

Tutkimustyön eettisiin vastuunkantajiin kuu-luvat tutkija itse, jolla on viime kädessä vastuu tutkimuksestaan, ohjaaja ja opettaja, opinnäytetyön tarkastaja ja opposentti, tutkimusryhmä, tutkijakoulu, laitoksen ja tiedekunnan johto, tutkimusorganisaation johto, rahoittaja sekä tieteellinen seura (TENK 2002: 3, Lötjönen et al. 2006: 50–66). Ari Hirvonen perää artikkelissaan ”Eettisesti hyvä tutkimus” myös eettisesti hyvää yliopistoa (Hirvonen 2006: 46, ks. myös Lötjönen et al. 2006: 50). Voikin todeta, että eettisesti hyvä yliopisto pystyy kouluttamaan etiikkansa hallitsevia tutkijoita.

Tutkijalle, jonka täten tulee kaikissa yhteyksissä noudattaa hyvää tieteellistä käytäntöä, kuuluu myös tieteen teon vapaus. ”Tutkijan tulee olla riippumaton tutkimukseen liittyvistä taloudellisista ja yhteiskunnallisista odotuksista, ja tutkijalla on oikeus päättää tutkimuk-

sen perusteista. Tieteen suuntautumisen tule tapahtua ensisijaisesti tieteellisen yhteisön harjoittaman kritiikin kautta. Tutkijalla ei ole yleistä velvollisuutta tuottaa välitöntä hyötyä”, Pirjo Kontkanen toteaa väitöskirjassaan *Tekijänoikeudet yliopistotutkimuksessa ja -opetuksessa* (2006: 50). Teos käsittelee muun muassa tutkimuksen ja opetuksen ongelmia sekä tieteen vapautta tutkimuksessa. Kontkanen mukaan tekijänoikeus voi aiheuttaa ristiriitoja, vaikka sen tavoitteet ja periaatteet voidaan pääsääntöisesti sovittaa yliopistotoiminnan periaatteisiin. Hänen mukaansa on havaittavissa paineita vahvistaa tekijänoikeutta ja rajoittaa tekijänoikeuden alaisen aineiston käyttöä. (Kontkanen 2006: 86.) Näiden Kontkanen mainitsemien seikkojen pohtiminen voi olla antoisaa laadittaessa jonkin alan uusia tutkimuseettisiä ohjeistoja.

## Hyvä tutkija ja hyvä opettaja?

Maamme tiedeyliopistojen opetus pohjautuu tutkimukseen, mikä käytännössä tarkoittaa aktiivista tutkimuksen ja opetuksen yhdistämistä. (Vrt. Kontkanen 2006: 85.) Joskus kuulee tosin väitettävän, ettei hyvä tutkija voi samalla kertaa olla myös hyvä opettaja, mutta jätän väitteen tässä yhteydessä pohdintani ulkopuolelle. Tärkeää on joka tapauksessa, että opettaja, jonka velvollisuuksiin kuuluu tutkimuseetiikan opetus, myös itse noudattaa hyvää tieteellistä käytäntöä. Monesti voi oppipoika-kisälli-mestari -suhde johtaa oivalliseen lopputulokseen.

Tutkimuksen harjoittaminen edellyttää hyvää ammattitaitoa, mikä tarkoittaa tiedollista ja tutkimuskäytäntöjen teknistä hallintaa sekä ammattietiikkaa (TENK 2002: 4). Millainen on sitten hyvä tutkija? Juhani Pietarinen selvittää artikkelissaan *Tutkijan ammattietiikan perusta* (1999) lähemmin tutkijan ammattietiikan perus-

teita. Hän asettaa tutkijalle vaatimuksiksi älyllisen kiinnostuksen, tunnollisuuden ja rehellisyyden. Perusteisiin kuuluvat edellisten lisäksi vaaran eliminoiminen, ihmisarvon kunnioittaminen, sosiaalinen vastuu, ammatinharjoituksen edistäminen ja kollegiaalinen arvostus. (Pietarinen 1999: 10–18.) Artikkelissaan *Tutkijan ammattietiikka* (2006) Heta Aleksandra Gylling pohtii, millaisia ominaisuuksia tutkijalta vaaditaan. Hänen mukaansa hyvän tutkijan hyveisiin kuuluvat ainakin rehellisyys, kärsivällisyys, pitkäjänteisyys ja motivoituneisuus tutkimuksen tekemiseen. Tutkijan etiikan hän näkee myös ensisijaisesti rehellisyytenä ja oman oppiaineen metodien hallitsemisena. (Gylling 2006: 358–359.) Rehellisyys, joka on keskeisellä sijalla hyvän tutkijan ominaisuuksista puhuttaessa, on onnistuneen yhteistyön edellytys, ja sen avulla voidaan myös tekijänoikeudellisia kiistoja välttää. Se kuuluu myös hyvän opettajan ominaisuuksiin.

## Tutkimusettiikkaa opettamassa

Tutkimuseetiikan opettamisesta on viime aikoina käyty paljon keskustelua ja pohdittu, mitä, miksi ja miten opetetaan. Tutkimuseetiikan osuutta ja merkitystä tutkijankoulutuksessa on selvittänyt Marja Simonsuuri-Sorsa teoksessa *Tutkijan eettiset valinnat* (2002: 118–125). Tutkijan hyvää ammattietiikkaa edistäviä toimia ovat hänen mukaansa eri toimijoiden yhteistyö, tutkimuksen laatujärjestelmät, tutkijayhteisöjen omat eettiset ohjeet, henkilökohtainen ohjaus, vertaisarvioinnin edistäminen julkaisemisessa, ohjeistusten selkeys ja sovitut toimintakoodit, tutkimuseetiikan opetus eri koulutusvaiheissa sekä alakohtaisten arvokeskustelujen ja koulutusasioiden sisällyttäminen opetusohjelmiin (Simonsuuri-Sorsa 2006: 120). Asioista tiedottaminen mahdollisimman varhaisessa vaiheessa auttaa



järjestelmällisen tutkimuseettisen koulutuksen käynnistämistä ja helpottaa sen etenemistä.

Tutkimusetiikan opettamiselle ei ole ole-massa yhtä ainoaa oikeaa ajankohtaa, mutta käsitykseni mukaan, jota tukevat myös omat käytännön opetuskokemukseni, se olisi syytä aloittaa mahdollisimman varhain. Itse asiassa jo koulussa annettava alkeisopetus moraalista ja rehellisyydestä on hyvä lähtökohta tutkimuseettiselle koulutukselle millä alalla tahansa. Käytetäänhän kouluissa nykyisin runsaasti tietokoneita ja internetyhteyksiä, kun oppilaat saavat tehtävikseen laatia erilaisia kirjoituksia. Jo tässä vaiheessa oppilaiden on tärkeää saada tietää, kuinka tulee menetellä lähteitä käytettäessä ja tietoja sovellettaessa.

Yliopisto-opintojen varhaiseen vaiheeseen kuuluvissa seminaareissa ja harjoituksissa on syytä kertoa tieteellisen työn perusteista ja selostaa sen eri vaiheita, jotka voivat olla yllättävän samanlaisia tieteenalasta riippumatta. Tekijänoikeudellisia seikkoja on hyvä tuoda esille heti varhaisimmasta vaiheesta lähtien. Tutkimuksessa voi karkean yksinkertaistetusti erottaa seuraavat vaiheet:

1. Ongelman asetteleminen. Tieteellisen työn alussa lähdetään liikkeelle yleensä ongelmasta, jonka on oltava relevantti oman tutkimusalan kannalta. Hyvä tieteellinen käytäntö alkaa tässä vaiheessa, ja riittävä ammattitaito on jo nyt perusedellytys. Aiheen tutkimiseen tulee olla selkeä syy, ja sen tulee olla perusteltu. On syytä pitää myös mielessä, mitkä ideat ovat omia ja mitkä on saatu muilta.

2. Aineiston kokoaminen. Ongelman selvittelyä varten tarvitaan aineisto, jonka laajuutta on syytä pohtia suhteessa tut-

kimukseen käytettävissä olevaan aikaan. Koottavan aineiston on oltava looginen asetettuun ongelmaan nähden. Lisäksi on mainittava, kuka aineiston on koonnut ja käsitellyt sekä mahdolliset muut saman aineiston käyttäjät.

3. Ongelmanratkaisu. Käytettävistä olevista menetelmistä valitaan kyseisen tutkimuksen kannalta relevantit. Erilaisia menetelmiä ja niiden kehittelijöitä on syytä esitellä tarkemmin, jolloin myös oma osuus tulee kuvatuksi.

4. Tulosten esittely. Kun analyysi on tehty määritellyn ja rajatun aineiston pohjalta ja siinä käytetty perusteltuja menetelmiä, on tulosten esittämisen ja pohtimisen aika. Tulokset esitetään rehellisesti ja niiden pohjalta käydään keskustelua, jossa muun muassa todetaan, olivatko ne odotuksen mukaisia vai eivät. Molemmissa tapauksissa pohditaan syitä. Lopuksi pohditaan rehellisesti omaa osuutta tutkielman eri vaiheissa ja mietitään, mitä olisi voinut tehdä toisin. Kaikki muilta saatu apu ideointia ja teknistä neuvontaa myöten on syytä tuoda esille. Myös tutkimuksen merkitys ja sen mahdolliset vaikutukset sekä jatkotutkimus- ja yhteistyösuunnitelmat kuuluvat tähän osaan tieteellistä tutkimusta.

On hyvä muistaa, ettei tutkimustyö kuitenkaan käytännössä etene aivan suoraviivaisesti vaihe vaiheelta, vaan välistä joudutaan palaamaan edellisiin kohtiin, kuten aineiston kokoamisesta takaisin asetettuun ongelmaan. Tutkijan oma osuus sekä hänen oikeutensa ja velvollisuutensa ovat tärkeitä pohdinnan kohteita kaikissa tutkimustyön vaiheissa, eikä vähiten sen suunnittelussa, jossa eri osapuolten osuuksista on syytä sopia etukäteen. Suositeltavaa on lisäksi asioiden mahdollisimman selkeä kirjaaminen

yhteisen suunnittelun eri vaiheissa, jolloin myös tekijänoikeudelliset seikat selkenevät. Tutkija on joka tapauksessa itse viime kädessä vastuussa sitoutumisesta hyvän tieteellisen käytännön noudattamiseen, kuten edellä on todettu.

## Arkeologien kansainvälinen ohjeisto

Arkeologeille laadittu kansainvälinen ohjeisto koostuu kahdesta osasta, *Code of Conduct* ja *Standards of Research Performance*, jotka esittelen lyhennettyinä. Kyseessä ei siis ole ohjeiden tarkka suomennos.

Tiedossani ei ole, kuinka yksityiskohtaisesti eri maiden arkeologit ovat ottaneet ohjeiston mukaan tutkimuseettiseen opetukseensa ja seuraavat sitä työssään. En myöskään ryhdy pohtimaan sitä, millä tavoin nämä ohjeet olisivat sellaisinaan käyttökelpoisia Suomessa, sillä tämän pohtimiseen tarvitaan ammattitaitoinen ja kokenut arkeologi. Joka tapauksessa ainakin osa arkeologeille suunnatuista ohjeista on soveltuvien osin eettisen ja moraalisen sisältönsä vuoksi myös moneen muun ammatin edustajalle käyttökelpoista. Arkeologien ohjeiston pohjalta voi erityisesti pohtia myös tekijänoikeuksia, yhteistyön merkitystä, suhtautumista kollegoihin ja näiden työn arvostamista. Oman asiantuntemuksen kyseenalaistaminen voi tuntua vaikealta millä tahansa alalla, mutta ohje antaa ajattelemisen aihetta laajemmaltikin. Sitä paitsi eri maissa laaditut tutkimuseettiset ohjeistot voivat paljonkin poiketa toisistaan (ks. Hallamaa et al. 2006a: 14–18).

### Ohjeiston edellinen osa: *Code of Conduct*

Ohjeiston edellisessä osassa on kolme kohtaa, joissa kussakin selitetään, mitä

arkeologin tulee tehdä ja mitä hänen ei tule tehdä ("An archaeologist shall/shall not"). Lisäksi arkeologia kehoitetaan eri kohdissa tukeutumaan alan sopimuksiin.

1. Ohjeen ensimmäisen kohdan mukaan arkeologin tulee muun muassa vastuullisesti suojata niin arkeologiaa kuin sen tutkimustuloksia. Hänen tulee kunnioittaa niitä ryhmiä, joiden kulttuurihistoria on arkeologisten tutkimusten kohteena, sekä välttää arkeologiaa aiheita koskevaa liioittelevaa ja harhaanjohtavaa tietoa.

Arkeologin ei sen sijaan tule osallistua eikä antaa nimeään mihinkään laittomaan tai epäeettiseen toimintaan eikä ilmaista ammattimaista mielipidettä, antaa julkista raporttia tai laillista todistusta arkeologisista seikoista, ennen kuin hän on hankkinut niistä mahdollisimman perusteelliset tiedot. Hänen ei myöskään tule sitoutua epärehelliseen, tieteellisesti loukkaavaan, petolliseen tai vilpilliseen toimintaan eikä ryhtyä mihinkään arkeologiseen tutkimukseen, ellei hänellä ole siihen tarvittavaa asiantuntemusta.

2. Ohjeen toisen kohdan seikat liittyvät arkeologin kollegoihin, työntekijöihin ja opiskelijoihin. Arkeologin tulee arvostaa muiden tekemää työtä ja pitää itseään ajan tasalla oman alansa kehityksessä. Hänen tulee hyvin ja viivytyksettä valmistella ja suorittaa työnsä sekä esitellä sen tulokset. Hänen tulee myös tehdä yhteistyötä kollegoiden kanssa sekä kunnioittaa näiden intressejä ja oikeuksia. Kaikki hänen arkeologiseen tutkimukseensa ja toimintaansa liittyvät lait ja säädökset hänen tulee tuntea sekä niitä noudattaa. Tämän säännösten rikkomuksista hänen tulee ilmoittaa viranomaisille. Lisäksi hänen kuuluu kunnioittaa ja noudattaa alansa säännöstöä.



Arkeologin ei tule yrittää vahingoittaa toisen arkeologin mainetta eikä plagioida suullisesti eikä kirjallisesti. Hänen ei tule myöskään ryhtyä tutkimaan mitään vahinkoa aiheuttavaa, ellei siitä ole odotettavissa välittömiä, tarkoituksenmukaisia analyyseja ja tuloksia. Hänen ei tule kieltäytyä, kun asiantunteva kollega esittää kohtuullisen pyynnön saada käyttöönsä tutkimusaineistoa.

3. Ohjeiston kolmas kohta käsittelee arkeologin suhdetta työnantajiin ja asiakkaisiin. Arkeologin tulee kunnioittaa työnantajansa intressejä ja kieltäytyä kaikista tämän pyynnöistä, jotka sotivat tätä ohjeistoa vastaan. Mikäli arkeologin oma asiantuntemus ei riitä, hänen tulee ehdottaa muita arkeologeja tai erikoisasiantuntijoita. Hänen tulee huolehtia kohtuudella siitä, etteivät työntekijät, kollegat ja muut, joiden palveluja hän käyttää, paljasta luottamuksellista tietoa. Ohjeistossa selvitetään lähemmin, mitä luottamuksellinen tieto tarkoittaa.

Arkeologin ei sen sijaan tule paljastaa luottamuksellista tietoa, ellei laki toisin säädä. Hänen ei myöskään tule käyttää luottamuksellista tietoa asiakkaan tai työnantajan haitaksi. Hänen ei tule hyväksyä korvausta siitä, että hän suosittelee toista arkeologia tai muuta henkilöä johonkin tehtävään, ellei tällaisesta korvauksesta ole sovittu työnantajan tai asiakkaan kanssa. Hänen ei tule myöskään suositella sellaista tutkimusta eikä osallistua sellaiseen tutkimukseen, joka ei noudata ohjeistoa.

### Jälkimmäinen osa: *Standards of Research Performance*

Ohjeiston jälkimmäinen osa, joka sisältää varsinaiset tutkimustyön ohjeet, koostuu kuudesta kohdasta. Niissä annetaan yk-

sityiskohtaista tietoa kuinka menetellä tutkimuksen eri vaiheissa.

Ohjeiston mukaan tutkija-arkeologin vastuuseen kuuluu suunnitella ja toteuttaa projekteja, jotka lisäävät menneiden kulttuurien ymmärtämystä ja kehittävät parempia teorioita, menetelmiä ja tekniikoita sekä aiheuttavat vain mahdollisimman vähäistä arkeologisen aineiston kulumista. Tutkimustyössä on noudatettava ohjeistossa annettuja vähimmäis-suosituksia. Näitä ovat muun muassa seuraavat.

Arkeologilla on vastuu tehdä kunnollisia valmisteluja tutkimusprojekteja varten, ja hänen tulee tuntea omat edellytyksensä projektin vaatimuksiin nähden. Tarvittaessa hän voi pyytää asiantuntijoita. Hänen tulee ottaa selvää aikaisemmin tehdystä relevantista tutkimuksesta ja laatia tieteellinen tutkimussuunnitelma, joka määrittelee projektin, ottaa huomioon aikaisemman tutkimuksen, käyttää sopivaa metodologiaa ja huolehtii aineiston taloudellisesta käytöstä. Arkeologin tulee varmistaa asiantuntevan henkilöstön saatavuus ja huolehtia projektin tarvitsemasta välineistöstä. Lisäksi hänen tulee tuntea kaikki lain vaatimukset sekä huolehtia kaikkien hallinnollisten ja muiden tarpeellisten lupien saamisesta. Hänen tulee lisäksi selvittää, onko projekti mahdollisesti päällekkäinen jonkin muun ohjelman tai muiden projektien kanssa, ja mikäli tämä on todennäköistä, hänen tulee ryhtyä toimenpiteisiin tällaisen päällekkäisyyden minimoimiseksi.

Kenttätutkimuksen ja kaivauksen vaiheiden tulee noudattaa tiettyjä vähimmäisvaatimuksia. Nämä koskevat esimerkiksi esineitten identifiointia ja alkuperän selvitystä. Kaikkien kuvausten tulee olla muille arkeologeille ymmärrettävässä

muodossa, ja puuttuvat termit tulee selittää.

Arkeologilla on vastuu levittää tutkimustuloksensa asianosaisille kohtuajassa. Asiantuntevien kollegoiden pyyntöjä saada heti tietoa tutkimustuloksista tulee kunnioittaa unohtamatta kuitenkaan tutkijan etuoikeutta julkaisemiseen ja muuhun ammatilliseen vastuuseen. Arkeologin katsotaan ohjeiston mukaan menettäneen etuoikeutensa aineiston analyysiin ja tulosten julkaisemiseen, ellei raporttia ole ilmestynyt 10 vuoden kuluessa projektin päättymisestä. Lisäksi arkeologien tulee myöntyä uutismedian kohtuullisiin pyyntöihin.

## Lopuksi

Edellä lyhyesti esittelemäni arkeologien kansainvälinen ohjeisto ansaitsisi huomiota keskusteltaessa niistä tavoitteista, jotka opetus-ministeriön uudessa toimintasuunnitelmassa esitetään tutkijankoulutuksen ja tutkijauran kehittämiseksi vuosille 2007–2011 (*Toimintasuunnitelma* 2007: 7). Tämän ohjelman mukaan kehitetään ”yhteisrahoitteinen tutkijaurajärjestelmä, joka mahdollistaa ammattimaiselle tutkijauralle pääsemisen ja sillä etenevän tutkijakunnan koko tutkimus- ja innovaatiojärjestelmän sekä yhteiskunnan tarpeisiin” (s. 11). Ohjelman onnistumiseksi tarvitaan runsaasti tutkimuseettistä koulutusta ja ohjausta.

Eri alojen omia eettisiä ohjeistoja pohdittaessa on lisäksi hyvä pitää mielessä, kuinka maamme tutkijankoulutuksen tavoitteet on määriteltävä. Yliopistojen tutkinnoista annetun valtioneuvoston asetuksen 21. pykälän mukaan tieteellisen jatkokoulutuksen tavoitteena on, että opiskelija ”1) perehtyy syvällisesti

omaan tutkimusalaansa ja sen yhteiskunnalliseen merkitykseen sekä saavuttaa valmiudet tutkimusalaansa piirissä itenäisesti ja kriittisesti soveltaa tieteellisen tutkimuksen menetelmiä ja luoda uutta tieteellistä tietoa; 2) perehtyy hyvin oman alansa kehitykseen, perusongelmiin ja tutkimusmenetelmiin; sekä 3) saavuttaa sellaisen yleisen tieteenteorian ja tutkimusalaansa liittyvien muiden tieteenalojen tuntemuksen, joka mahdollistaa niiden kehityksen seuraamisen” (794/2004, 21§).

Tutkimuseettisen koulutuksen merkitys ja mielenkiinto ovat maassamme kasvaneet, ja toivottavaa onkin, että tutkimuseettikka saa itsestään selvän osan kaikkien alojen koulutuksessa. Tutkimuksen eettisistä perusedellytyksistä ja eettisen ennakoarvioinnin perusteista on käyty runsaasti keskustelua erityisesti lääketieteessä, ja lääketiede onkin varhaisimpia tieteenalojamme, joissa etiikka on ollut mukana erittäin tärkeänä osana. Humanistis-yhteiskuntatieteellisen tutkimuksen erityispiirteitä on viime aikoina yhä enenevässä määrin tuotu esille, ja ongelmiin pyritty löytämään eettisesti kestäviä ratkaisuja. Tällaisia kysymyksiä ovat edellä esitettyjen tekijänoikeuksien lisäksi esimerkiksi tietosuoja- ja anonymiteettikysymykset. Tutkimuseettinen työ odottaa osaavia tekijöitään.

## Lähteet

Code of Conduct and Standards of Research Performance <<http://www.rpanet.org/conduct.htm>> Haettu 12.2.2007 ja 10.9.2007.

*Etiikkaa ihmistieteille* 2006. Toim. Hallamaa Jaana & Launis Veikko & Lötjönen Salla & Sorvali Irma. Helsinki: Suomalaisen Kirjallisuuden Seura.

Gylling Heta Aleksandra 2006. Tutkijan

- ammattietiikka. Teoksessa *Etiikkaa ihmistieteille*. s. 349–359.
- Hallamaa et al. 2006a = Hallamaa Jaana & Lötjönen Salla & Sorvali Irma & Launis Veikko 2006. *Etiikkaa ihmistieteille?* Teoksessa *Etiikkaa ihmistieteille*. s. 11–27.
- Hallamaa et al. 2006b = Hallamaa Jaana & Lötjönen Salla & Launis Veikko & Sorvali Irma 2006. Humanistisen ja yhteiskuntatieteellisen tutkimuksen normit. Teoksessa *Etiikkaa ihmistieteille*. s. 397–403.
- Henkilötietolaki 22.4.1999/523.
- Hirvonen Ari 2006. Eettisesti hyvä tutkimus. Teoksessa *Etiikkaa ihmistieteille*. s. 31–49.
- Kontkanen Pirjo 2006. *Tekijänoikeudet yliopistotutkimuksessa ja -opetuksessa*. Helsinki: Helsingin yliopisto.
- Kuula Arja 2006. *Tutkimusetiikka: aineiston hankinta, käyttö ja säilytys*. Tampere: Vastapaino.
- Lötjönen Salla 2003. Tutkimusetiikan tila Suomessa. *Korkeakoulutieto* 2/2003. s. 38–42.
- Lötjönen et al. 2006 = Lötjönen Salla & Hallamaa Jaana & Sorvali Irma & Launis Veikko 2006. Eettisesti hyvä tiedeyhteisö. Teoksessa *Etiikkaa ihmistieteille*. s. 50–66.
- Makkonen Teijo (toim.) 2004. *Kustannustointimittajan kirja*. Suomen kustannusyhdistys. Tampere: Vastapaino.
- Pietarinen Juhani 1999. Tutkijan ammattietiikan perusta. Teoksessa *Tutkijan ammattietiikka*. Toim. Salla Lötjönen. Opetusministeriö. Koulutus- ja tiedepolitiikan osaston julkaisusarja. Helsinki: Opetusministeriö. s. 9–19.
- Rajala Katariina (toim.) 1998. *Tutkimuksen tekijänoikeudet*. Helsinki: Werner Söderström Lakitieto Oy.
- Simonsuuri-Sorsa Marja 2002. Tutkimusetiikka tutkijankoulutuksessa. Teoksessa *Tutkijan eettiset valinnat*. Toim. Sakari Karjalainen & Veikko Launis & Risto Pelkonen & Juhani Pietarinen. Helsinki: Gaudeamus. s.118–125.
- Tekijänoikeuslaki 8.7.1961/404.
- TENK 2002 = *Hyvä tieteellinen käytäntö ja sen loukkausten käsitteleminen*. Helsinki: Tutkimuseettinen neuvottelukunta.
- Tohtorikoulutuksen kehittäminen 2006. Opetusministeriön työryhmämuistioita ja selvityksiä 2006:3. Helsinki: Opetusministeriö. Koulutus- ja tiedepolitiikan osasto.
- Toimennpideohjelma tutkijankoulutuksen ja tutkijauran kehittämiseksi vuosille 2007–2011*. 2007. Opetusministeriön julkaisuja 2007:7. Helsinki: Opetusministeriö.
- Valtioneuvoston asetus yliopistojen tutkinnoista 19.8.2004/794.

Irma Sorvali  
Saksan, ranskan ja pohjoismaisten  
kielten laitos  
PL 1000  
90014 Oulun yliopisto

Professori Irma Sorvali on toiminut  
mm. Tutkimuseettisen neuvottelukunnan  
työryhmän jäsenenä.

## Museoviraston arkeologiset arkistot ja tekijänoikeudet

Marianne Schauman-Lönnqvist

### Arkistoaineistojen muodostuminen

Arkeologinen arkisto käsittää primaaristi arkeologisten kenttätutkimusten dokumentointiaineistoja. Ne ovat perinteisesti kirjallisia tutkimusraportteja, joihin kuuluvat niitä valaisevat piirustukset, valokuvat ja kartat sekä löytöluettelot kuvituksiin. Useasti arkeologisessa arkistossa on myös muuta, muinaisjäännöksiä ja löytöjä sivuavaa aineistoa. Monessa maassa käsitteellä ”arkeologinen arkisto” ymmärretään kokonaisuutta, johon luetaan sekä dokumentointiaineistoja että esinelöytöjä. Suomessa on ollut tapana erottaa löytökokoelmat arkistosta. Nämä kaksi kokonaisuutta muodostavat kuitenkin yhdessä arkeologian tutkijan ensisijaisen tutkimusaineiston.

Arkeologiset arkistot Euroopassa ovat enimmäkseen syntyneet 1700- ja 1800-lukujen kuluessa siten, että tutkijat ovat luovuttaneet löydöt ja laatimansa raportit oheismateriaaleineen museoon tai tieteelliselle seuralle. Vähitellen kaivausraportin luovuttaminen on tullut eettiseksi velvoitteeksi tai on ollut edellytys tutkimusluvan myöntämiselle. Museon tai tieteellisen seuran suojaan on muodostunut arkisto, joka vähitellen on saanut virallisen arkistoaseman.

Suomessa ensimmäiset arkeologiset arkis-

toaineistot kerättiin Helsinkiin ja Turkuun. Turun maakuntamuseon ja Museoviraston arkeologiset arkistot ovat maamme laajimmat, mutta arkeologisia arkistoja on myös muissa maakuntamuseoissa ja joissakin muissa museoissa. Yliopistojen arkeologiset oppiaineetkin ylläpitävät arkeologisia arkistoja.

Museovirastossa on kolme arkeologisia aineistoja sisältävää arkistoa. Arkeologian osaston arkisto on niistä suurin ja vanhin. Sen aineistot edustavat suurimmaksi osaksi esihistoriallista arkeologiaa. Esihistoriallisen arkeologian osalta arkeologian osaston arkisto pyrkii olemaan mahdollisimman täydellinen, koska se tallentaa kopiot myös muissa Suomen arkeologisissa arkistoissa olevista aineistoista. Rakennushistorian osaston arkistossa ovat historiallisen ajan arkeologiaa koskevat aineistot. Meriarkeologian yksiköllä on oma vedenalaisen arkeologian käsittävän arkistonsa.

Tässä yhteydessä tarkastellaan Museoviraston arkeologian osaston arkiston käyttöä tekijänoikeuksien näkökulmasta. On kuitenkin todettava, että Museoviraston kaikissa arkistoissa periaatteessa noudatetaan samoja sääntöjä ja käytäntöjä.

## Mitä arkisto sisältää?

Aineistot, joita säilytetään Museoviraston arkeologisessa arkistossa, ovat hyvin epäyhtenäiset, niiden ikä ja laatu vaihtelevat. Vanhimpien 1860-luvulta peräisin olevien aineistojen joukossa on kirjoituksia ilman mainintaa tekijästä. Ne saattavat lisäksi sisältää hyvin sekalaista tietoa, joten niihin viittaaminen tuo omat vaikeutensa.

Periaatteessa arkistossa säilytetään kaikkien arkeologisten kenttätutkimusten dokumentointiraportit, koska tutkimuslupaa myönnettäessä edellytetään tutkivan tahon toimittavan Museovirastolle tutkimuksen dokumentointi joko alkuperäisenä tai kopiona, mikäli alkuperäinen tullaan säilyttämään toisessa arkistossa.

Kaikista mittavin aineisto ovat kaivauskertomukset. Kaivauskertomus on kirjallinen selostus tutkimuksen kulusta, käytetyistä menetelmistä ja saavutetuista tuloksista. Se on tavallisesti tutkimuksen johtajan allekirjoittama. Raportin liitteinä ovat valokuvat ja diat, kartat, toisinaan esineluettelo sekä mahdolliset luonnontieteelliset analyysitulokset. Valokuvat voivat olla joko tutkimuksen johtajan tai jonkun muun tutkimusryhmän jäsenen ottamat. Valokuva- ja dialuetteloon merkitään kunkin kuvan kohdalle valokuvaaja. Kartat ovat usein hankkeen varsinaisen piirtäjän laatimat, mutta myös tutkimusavustaja tai työryhmän muu jäsen on saattanut piirtää kartan. Piirtäjän nimi ilmenee puhtaaksi piirretyn kartan legendasta. Esineluettelon ingressissä on maininta kaivauksen johtajasta sekä luetteloihista. Liitteinä olevat luonnontieteelliset analyysitulokset ovat kunkin analyysin suorittajan allekirjoittamat. Jokainen vastaa omasta työpanoksestaan omalla nimellään. Dokumentointia ei saa manipuloida, sen täytyy olla luotettava ja nimen-

vahvistus on takeena siitä. Tieteelliselle tutkimukselle on tärkeää, että tehty työ aina voidaan kytkeä tiettyyn henkilöön. Seuraavalle tutkijapolville, jolla ei enää ole mahdollisuutta henkilökohtaisesti tarkistaa tiettyä asiaa, se edustaa myös osaa lähdekritiikistä.

Samalla tavalla inventointikertomuksessa selostetaan työvaiheiden tekijät. Tähän mennessä inventointityö on useasti ollut yhden tutkijan suoritus, mutta viime aikoina ovat mm. työparit tehostaneet inventointityötä: Usean inventoijan valmistellessa raporttia noudatetaan samoja käytäntöjä kuin kaivausten osalta. Museoviraston arkeologian osaston arkistosta löytää myös tarkastuskertomuksia, jotka nekin ovat tarkastavan tutkijan allekirjoittamat. Lisäksi arkistossa sijaitsevat piirustuskokoelmat, erinäiset aineenmukaiset luettelot ja tietokannat. Arkeologian arkistoon liittyy vielä muinaisjäännösrekisteri, jonka tiedot pohjautuvat arkistossa olevaan dokumenttiaineistoon.

On vielä mainittava esinekokoelmat. Muinaisesineen löytäjän tiedot tallennetaan arkistoon. Satunnaisen löydön löytäjä täyttää kyselylehden, joka jää dokumenttina löytöapahtumasta arkistoon. Kaivausten tai muiden systemaattisten kenttätöiden yhteydessä löydetty esineet diarioidaan suoraan Muinaiskalupäiväkirjaan.

## Kenelle kuuluvat arkistoaineistojen tekijänoikeudet?

Museoviraston kaikkien arkistojen ja kokoelmien osalta noudatetaan samoja periaatteita. Virkatyönä tehdyn työn saavutukset kuuluvat Museovirastolle. Näin ollen Museoviraston virka- tai työsuhteessa oleva tutkija luovuttaa ottamansa valokuvien ja piirroksien tekijänoikeuden virastolle, kuten kirjoitetun tekstinkin.

Museoviraston hallinnoidessa valtion kokoelmiin kuuluvia irtaimia muinais-esineitä, sillä on oikeus päättää esineiden käytöstä, myös niiden kuvaamisesta.

## Mihin ja miten arkistoinaistoja käytetään?

### *Arkeologiset aineistot*

Museoviraston virkamiehet käyttävät aineistoja viranomaistoiminnassa lausuntojen valmistelutyössä. Toinen suuri käyttäjäryhmä ovat tutkijat. Valokuvia ja esineitä käytetään myös kaupallisessa toiminnassa. Esimerkiksi kustantamot edustavat Museoviraston suurta asiakasryhmää. Eri tuottajat valmistavat tai valmistuttavat Museovirastolla alkuperäisestä esineestä tehdyn muotin avulla replikoita tai kopioita, etenkin koruista. Museoviraston hallintaoikeus esineisiin oikeuttaa sen valvomaan näin valmistettujen toisintojen levintää ja käyttöä. Muinaismuistolain soveltamisen kannalta on tarpeellista tietää kuuluuko kuvattu muinaisesine valtion kokoelmiin, vai onko ryhdyttävä toimenpiteisiin sen lunastamiseksi valtion kokoelmiin. Sama koskee myös muinaisesineiden kopioita, joita joskus erheellisesti luullaan aidoiksi muinaisesineiksi.

Käyttyessään arkistoa tutkija hakee tarvittavaa tietoa. Hän voi tehdä muistiinpanoja ja kopioida asiakirjoja omiin tarpeisiin. Hän saa tutkia hänelle esille tuotuja muinaisesineitä, piirtää niitä ja pyynnöstä valokuvata niitä muistiinpanojen tueksi. Museoviraston hallinnoimia esineitä ei saa kuvata eikä julkaista ilman lupaa. Kun Museovirasto myöntää luvan kuvan julkaisemiseen se edellyttää, että julkaisussa mainitaan kuvaaja sekä Museovirasto esineen haltijana.

Museoviraston arkeologian osaston vanhimman asiakirja-aineiston joukossa on

kirjoituksia, joista ei ilmene tekijää. Vanhemmassa suomalaisessa arkeologisessa kirjallisuudessa on tavallista, että lähteiden joukossa mainitaan "Muinaistieteellisen toimikunnan topografinen arkisto" ilman tarkempaa selostusta. Nykykäytännön mukaan esimerkiksi tutkimusraporttien tekstiä lainattaessa mainitaan painamattomien lähteiden joukossa sekä tekijä että vuosiluku, ja että asiakirja säilytetään Museoviraston arkistossa.

Tutkijan ollessa Museoviraston palveluksessa esimerkiksi kenttätyöprojektissa joko virka- tai työsuhteisena katsotaan, että hänen tehtäviinsä kuuluu mm. valokuvaaminen ja piirtäminen. Tällöin hän ei pidätä itsellään tekijänoikeuksia. Toistaiseksi tästä tavasta ei ole tullut varsinaisia erimielisyyksiä, mutta selkeintä ehkä olisi, että laadittaisiin yksiselitteinen sopimus. Vaikka tekijä on luovuttanut oikeudet ottamaansa kuvaan tai piirtämäänsä karttaan hän on kuitenkin edelleen tekijä ja hänet on juridisesti oikein, moraalisesti asiallista ja luontevaa mainita kuvaajana tai piirtäjänä. Henkilötiedot edustavat myös osaa lähdeviitettä, johon voidaan suhtautua lähdekriittisesti.

### *Luonnontieteelliset analyysit*

Usein suoritetaan kaivausten yhteydessä löydetyn luuaineiston osteologinen analyysi. Useimmiten analyysin suorittaja on ollut Museoviraston palveluksessa työn aikana. Hän on luovuttanut analyysiraporttinsa varsinaisen tutkimusraportin liitteeksi ja vastaa analyysin tuloksista allekirjoituksellaan. Referoitaessa näitä tuloksia on selvää, että viitataan tekijään, vaikka analyysi onkin osa laajempaa kokonaisuutta, kaivausraporttia, joka on tutkimusten johtajan, eli eri henkilön allekirjoittama. Samaa koskee mahdollisia muita luonnontieteellisiä analyysseja, kuten makrofossiili- ja siitepölyanalyysseja.

### *Tutkijan primaarioikeus kaivausaineistoonsa*

Vakiintuneen käytännön mukaan kaivauksen johtajalla on primaarioikeus kaivamansa materiaalin julkaisemiseen kymmenen vuotta. Sen jälkeen voidaan katsoa, että hän on menettänyt tämän primaarioikeuden. Tieteenalan edistymisen takia myös toisilla tutkijoilla tulisi olla oikeus ennen kokonaistulosten julkaisemista tutustua materiaaliin ja siteeraten tuoda julki osatuloksia, jotka ovat relevantteja tutkijalle.

Jos tutkija oma-aloitteisesti, henkilökohtaista tutkimustaan varten hankkii resursseja esimerkiksi radiohiiliajoitukseen, hänellä on tuloksen ensisijainen julkaisu-oikeus siitäkin huolimatta, että

analyysitulokset on tallennettu arkistoon. Käytäntö koskee myös muita luonnontieteellisiä analyysejä.

Marianne Schauman-Lönnqvist  
Museovirasto  
Arkeologian osasto  
PI 913  
00101 Helsinki

FL Marianne Schauman-Lönnqvist  
toimii Museoviraston suunnittelujohtajana.



## Arkeologi ja tekijänoikeudet

Kari Uotila

### Asiantuntijoiden kertomaa

Suomen arkeologisen seura järjestämässä seminaarissa oli asia-asiantuntijoiden lisäksi varattu kaksi puheenvuoroa myös arkeologian toimijoille. Allekirjoitaneelle oli langennut toinen näistä kunniatehtävistä. Toimeksianto oli toisaalta hyvin kiehtova ja toisaalta hyvin vaikea. Seminaaripäivän kuluessa asian vaikeus tuntui kasvavan mielissä eri juristien keratessa lakia.

Kuvaston toiminnanjohtaja OTK Maria Rehbinderin ajatus jokaisen kuvaajan oikeudesta tutkimuksilla otettuun kuvaan vaikutti kenttätöissä olleelta ja niitä muutamia vuosia johtaneesta melko hämmäntävältä asialta. Erityisen vaikealta tilanne tuntui työnantajan näkökulmasta, jossa palkan lisäksi tutkijalle annetaan kuvaustilanteessa käyttöön sekä kamerakalusto että koko kaivauksen kuvaustilanne on lavastettu (kaivettu) juuri kuvaajaa varten.

Jos valokuvaaminen on vielä helppo hahmottaa tiettyinä tapahtumana, jolloin syntyy joko taideteosvalokuva tai tavallinen valokuva, niin miten sitten ja milloin syntyy taideteos nimeltä arkeologisten kaivausten kartta. (Kuva 1) Tai vielä vaikeampi kirjallinen taiteellinen teos - kaivauskertomus. Kenellä on tekijänoikeus tällaisessa suuressa taidetapahtumassa,

jossa osa elämyksestä syntyy jo kaivausvaiheessa, osa jälkityövaiheessa? (kuva 2)

Seminaarin kuluessa vähemmälle keskustelulle jäivät tässä samaisessa lehdesssä esiteltävät tutkimuksen eettiset ohjeet. Niiden kuuleminen ja lukeminen oli kuitenkin kaikkein hämmäntävin hetki. Mitä tapahtuisi arkeologiselle prosessille kentällä ja laajemmin hankkeissa jos esiteltyjä ajatuksia todellakin seurattaisiin esimerkiksi tutkimushankkeen muiden toimijoiden ja oman vastuun osalta. Kun jokaisessa projektissa kaikkien toimijoiden toimet ja toimettomuudet käytäisiin läpi eettisten periaatteiden mukaan. Voi ennustaa että tulevissa työmaakeskusteluissa riittää säpinää.

### Arkeologiset tutkimusprosessit ja niiden tekijänoikeudet

Mielestäni yksi mahdollinen näkökulma kysymykseen arkeologin tekijänoikeuksista on miettiä sitä normaalin tutkimusprosessin eli kaivauksen näkökulmasta. Kaivaukseen liittyvät eri henkilöt ja henkilöstöryhmät. Erityisesti arkeologin oma tutkijanikä ja siihen liittyvä toimenkuva osana tutkimushanketta on tärkeä osa tätä prosessia. Perinteisesti arkeologisten kaivausten tekijänoikeuksien on ajateltu kuuluvan kaivausjohtajalle.



*Kuva 1. Yksinkertaistetussa kaavakuvassa on hahmoteltu kaivaustilanteen ja siihen liittyvän tutkimuksen ja rahoituksen osapuolia. Tekijänoikeuksien kannalta on hyvin mielenkiintoista miettiä kenelle oikeudet kaivaustilanteessa syntyvät. Kaavakuvassa vasemmalla olevissa ammattiryhmissä pätkätyöt ja nopeasti vaihtuvat työnantajat ovat tyypillinen piirre ja neuvotteluvaltit esimerkiksi tekijänoikeusasioissa ovat vähäiset. Kuva Kari Uotila.*



*Kuva 2. Kaavakuvassa on hahmoteltu laajemman tutkimushankkeen eri toimijoita, joilla kaikilla on todennäköisesti omasta mielestään jonkinasteinen oikeus tai velvollisuus valvoa ja hyödyntää valmistuvaa tutkimusaineistoa. Kuva Kari Uotila.*

Ongelmana voi kuitenkin olla se, kuka missäkin tilanteessa on kaivausjohtaja tai tutkimusjohtaja ja miten tutkimusaineiston käyttöoikeudet leviävät prosessin keskuksena olevasta kaivausjohtajasta toisaalta muuhun kenttähenkilökuntaan ja toisaalta tutkimusorganisaation korkeammille tasoille tai jopa tutkimuksen rahoittajalle.

Kysymys kietoutuu ajatukseen kaivausmateriaalin laajemmasta käytöstä osana tieteellistä tutkimusta. Kenellä mahtaa olla oikeus tai velvollisuus tarttua selvästikin viivästyvään tutkimusaineiston raportointiin tai sen tieteelliseen tutkimukseen? Miten pitkälle arkeologinen yhteisö on valmis tukemaan kaivausjohtajan tekijänoikeuksia tutkimusaineistoon joka ei todellisuudessa koskaan valmistu? Kymmenen vuoden mittainen ensiyön oikeus on joissakin tapauksissa hyvin, hyvin pitkä.

Arkeologisella tutkimuskohteella on joissakin tilanteissa vain yksi selkeästi nimetty tutkimusjohtaja, jota saatetaan kutsua kaivausjohtajaksi. Useammin nykyisessä verkostuneessa toimintamallissa ja hajautetussa kaivausten toteuttamismallissa on useita henkilöitä jotka tekevät arkeologista tutkimusta joka johtaa immateriaalioikeuksiin. Kaivaustilanteessa meillä on usein mittausryhmä (nykyisin usein takymetriaryhmä) jolta syntyy kenttävaiheen kartoitus ja karttoja. Usein osa kartoittajista jatkaa karttojen työstämistä myös raporttivaiheessa jolloin tekijänoikeus liittyy yksittäiseen tai useampaan karttaan. Tulevaisuudessa takymetriaryhmän korvaa keilaskannarin käyttäjä, joka "kuvaa" kohteen pistepilveksi ja muokkaa ja jatkojalostaa sitä. Kaivausryhmässä taas kaivajien ohjaajana toimii "yksikkölomakkeiden täyttävä" - henkilö, joka ohjaa kenttädokumentointia. Lisäksi saattaa olla vielä esimerkiksi löytövastaa-

va, joka kuvaa löytöjä jo kenttävaiheessa. Jälleen syntyy immateriaalioikeuksia. Tämän koko paletin kokoajana on kaivausjohtaja, joka johtaa kaivauksia esimerkiksi koko ajan kentällä tai sitten viihtyy enemmän jo syntyvän aineiston valvojana toimiston puolella.

Voidaanko ajatella että koko kaivausten tutkimusaineistoon on vain kaivausjohtajalla tekijänoikeus? Olisiko niin että kaikilla henkilöillä, jotka tekevät kaivausten karttoja, täyttävät yksikkölomakkeita tai valokuvaavat kohdetta tai esiintulleita löytöjä on aineistoon immateriaalioikeuksia? Asiaan on helppo vastaus - tutkimusryhmän henkilöt saavat palkkaa tehdystä työstä ja heillä on käytössään työnantajan antamat välineet tutkimuksen tekemiseen, omien välineiden käytöstä saadaan korvaus. Sama koskee myös kaivausjohtajaa. Mikä siis tekee kaivausjohtajaksi nimitystä henkilöstä erilaisen kuin muista tutkimusryhmän jäsenistä?

Rajanveto kaivausjohtajan/kenttäjohtajan/tutkimushankkeen johtajan välillä on tilanteesta riippuen helppoa tai hyvinkin vaikeaa. Mitä suuremmasta hankkeesta on kyse ja mitä kauemmas johtaja on loitontunut kenttävaiheesta sitä vaikeammalta alkaa kysymys tekijänoikeudesta tuntua ja erilaisen henkisen työn riiston tunne lisääntyä. Kyse on kuitenkin periaatteesta siitä, missä tutkijanuran vaiheessa kukin on. Voi olla että kenttävaihe on pitkän prosessin huipennus, jossa kaivaus on vain hetki pitkässä ketjussa. Tällöin jo usein ikäänantynyt tutkija tuntee omaavansa oikeudet tutkimustuloksiin koska on ollut mukana hankkimassa rahoitusta ja suunnittelemassa kaivauksia. Samaan aikaan kaivauksilla itsenäisesti toimiva kaivausryhmä - yksi maailman nopeimmin sulkeutuvia sosiaalisia yhteisöjä - kokee itse tekevänsä sen ainoan ja

oikean osan tutkimustyöstä. Kun tähän jo valmiiseen vereslihallalla olevaan tilanteeseen tuodaan lakimaailman ajatukset immateriaalioikeuksista ja niiden taloudellisesta hallinnasta niin tulevaisuus on taatusti yhtä värikäs kuin mennytkin arkeologinen tutkimushistoria.

## Tekijänoikeuksien taloudellinen merkitys

Tieteellisen tutkimuksen oheen on tietysti aina kuulunut tutkimustulosten laajempi museaalinen esittely. Digitaalisen maailman aikana kysymys aineiston laajemmasta levittämisestä ja saatavuudesta on kääntymässä vaikeaksi. Kaikilla taiteen aloilla näyttää tekijänoikeusasia olevan paljon selvempi kuin arkeologeille. Ongelmaksi nousee entistä enemmän se, miten arkeologista tutkimusaineistoa tullaan käyttämään digitaalisen median välineissä. Kyse on pelkistäen siitä, kuka tekee rahaa arkeologisilla tutkimustuloksilla.

Toki ajatus omien tutkimustulosten leviämistä on hieno ja kannatettava asia, mutta pitäisikö samaan yhteyteen liittyä myös tekijänoikeuksien rahastus ja kysymys siitä, kenelle tämän rahastuksen tuloksen pitäisi kertyä. Ehkä rahoittajille, jotka ovat kustantaneet alkuperäiset kaivaukset ja samalla tuottaneet ne tulokset. Vaiko ehkä tutkimusorganisaatioille, vaiko meillä esimerkiksi Museovirastolle, joka lain mukaisesti kerää tutkimusaineiston arkistoon? Vaiko niille arkeologeille jotka joko johtajina tai tutkimusryhmän jäseninä ovat luoneet arkeologiset tutkimushavainnot? Vai kuuluvatko tekijänoikeudet muinaisista maakerroksista ja niiden löydöistä menneille sukupolville?

Jos immateriaalioikeudet ovat todellakin tulevaisuuden merkittävin taloudellinen

pääoma niin kysymys arkeologisen tutkimusaineiston omistusoikeudesta on todella merkittävä. Totta kai jokaisella arkeologilla väikkyä tulevaisuudessa ajatus siitä, että "terveenä eläkkeelle" ja vielä niin että rahaa tulisi Kuvaston kaltaisesta kassasta jatkuvien immateriaalioikeuksien kaupan mukana. Voi niitä poloisia jotka ovat menneet aikanaan myymään omat ikioikeutensa työnantajalle.

Mikäli tulevaisuuden immateriaalioikeuksiin liittyy vielä taloudellista tuloa niin silloin esimerkiksi Museoviraston rooli tutkimusten valvojana, lupien myöntäjänä ja samalla itse toimijana on ilman muuta esimerkiksi kilpailuviranomaisten kannalta haasteellinen kysymys. Kun vielä kilpailutilanteeseen liittyy valtion viranomaistahon alvi-verovapaus niin käytännössä 18 % kilpailuetu aiheuttaa mielenkiintoisen yhteiskunnallisen tilanteen tässä yrittäjyyttä ihannoivassa maassa. Kysymys kaivausten todellisesta kilpailutuksesta Suomessa on Pandoran lipas, joka on alkanut raottua mutta ei vielä todellisuudessa kokonaan avautunut. Siltä osin ilman muuta Mikroliittiyrittäjien toiminta on ollut hyvin tärkeää ja pakottanut suomalaiset arkeologiset toimijat aloittamaan kivuliaan asian käsittelyn.

On selvästi nähtävissä myös tilanteita joissa tutkimustöiden tilaaja - useimmiten rakennuttaja - on alkanut herätä ja asettaa kysymyksiä aineistoon liittyvistä oikeuksista ja niiden julkaisemisesta. Joskus muinoin tilaajataho oli vain onnellinen kun sai jonnekin lasivetriiniin kolme keramiikan palaa ja kartan kaivauksista ja pääsi eroon arkeologeista joksikin aikaa. Varmasti tällaisia helppoja tilaajia on jatkossakin luvassa mutta mitkä ovat arkeologien mahdollisuudet, kun tutkimustyön tilaaja esittää omia vaatimuksia tutkimusaineiston raportoinnin ja julkai-

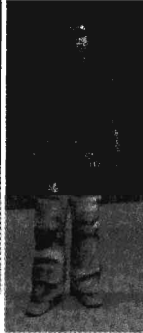
## Tieteen teko ja tekijänoikeudet



Professori (tai dosentti) joka haluaa tieteen alan kehittyvän ja oman oppiaineensa kukoistavan.



Tuleva maisteri tarvitsee vapaita aineistoja gradun tekoon



Väitöstutkimuksesta haaveileva arkeologi tarvitsee omaa aineistoa



Tutkija haluaa tutkia asioita – viimeistään kunhan pääsee eläkkeelle.



Tutkimuksen tilaajaorganisaatio. Toiveet ja tarpeet tiedottamisessa ja aineiston jakelussa voivat poiketa arkeologian tarpeista.

*Kuva 3. Arkeologin työnkuvaan kuuluu usein sekä palkkatyö että kilvoittelu akateemisessa yhteisössä. Myös tällöin tutkimusaineiston tekijänoikeudet ovat mielenkiintoinen ja haastava kysymys. Ehkä uudet eettiset ohjeet antavat tulevaisuudessa välineitä ratkoa näitä kysymyksiä. Kuva Kari Uotila.*

semisen osalta? Usein tutkimusaineistojen tietynlainen "omistusoikeus" liittyy erilaisiin museaalisiin hankkeisiin, joissa tavoitteena on alaa edistävä toiminta mutta silloinkin periaatteellinen kysymys tekijänoikeuksista on vaikea. Erityisen hankalaksi tilanne muodostuu silloin, kun alkuperäisiä julkaisusuunnitelmia ei pystytä toteuttamaan mutta tutkijoita sitovat aikanaan tehdyt sopimukset.

### Copyleft

Seminaaripäivän teemaksi oli nostettu tekijänoikeudet ja niiden hallinta eli copyright-asiat.

Kansainvälisissä yhteyksissä on kuitenkin keskusteltu vilkkaasti myös toisesta termistä, copyleftistä, jota esimerkiksi

Unesco on tuonut hyvin voimakkaasti esiin. Copyleftillä tarkoitetaan tietokoneohjelmistoista tuttua kaikille ilmaista avointa tietojen ja aineistojen vaihtoa. Tätä ns. uusmonadologista vallankumousta on käsitelty joissakin uusimmissa ohjelmistojen ja laajemmin kulttuurituotteiden levityksen tutkimuksissa. Voisiko ollakin niin, että tulevaisuus olisikin enemmän Maurizio Lazzaraton ajatusten mukainen, jossa sielulliset yritykset tekevät ontologisesti verkostunutta yhteistyötä? (Kapitalismin vallankumoukset. Kääntänyt Aholainen, Leena et al.. Tutkijaliitto. Helsinki 2006 . 247 s)

“ Tällöin myös ohjelmistojen (ja laajemminkin kulttuurituotteiden) ja tuottajien vapaata yhteistyötä tukeva copyleft-ajatus on Lazzaraton tälle luomisen ja

keksimisen ontologian suojelua: singularisen aloitteen (ns. tekijän) moraalisen oikeuden tunnistamista, mutta näiden ideoiden takaamista kaikkien saatavilla olevaksi "yhteiseksi pesämunaksi". (Lazaratton julkaisun arviointi Jussi Parikka, Fil.lis, tutkija, Kulttuurihistoria, Turun yliopisto.)

Kari Uotila  
Muuritutkimus ky  
Suovillankatu 3  
20780 Kaarina  
kuotila@muuritutkimus.com

Kari Uotila on Turun yliopiston arkeologian oppiaineen rakennusarkeologian dosentti ja Muuritutkimus ry:n tutkija ja johtaja.

# Suomalaisen Afrikan arkeologisen tutkimuksen lyhyt historia

Oula Seitsonen

## Johdanto

Vaikka Afrikan manner on ihmiskunnan kehto, alueen arkeologinen menneisyys tunnetaan nykyisinkin varsin kehnosti. Niilinlaakson Egypti on ainoita perusteellisesti tutkittuja seutuja koko mantereella, ja tilanne on erityisen huono Saharan eteläpuolella. Tehdyt tutkimukset ovat keskittyneet harvoille kaukana toisistaan sijaitseville ydinalueille, ja nykytietämyksemme mantereen esihistoriasta on yleistetty kourallisesta hyvin tutkittuja alueita. Tutkimukset painivatkin edelleen peruskysymysten, kuten kronologian, parissa.

Afrikan arkeologiselle tutkimukselle on tyypillistä, että tutkimusten alueellisen rajallisuuden lisäksi myös tutkijoita on ollut vain muutamia. Tämän takia tutkimukset ovat personoituneet tiettyihin tutkijoihin, esimerkiksi Keniassa Leakeyn arkeologisukuun, joka jatkaa tutkimuksia jo kolmannessa sukupolvessa.

Suhteessa kaikkiin suoritettuihin arkeologisiin tutkimuksiin suomalaisella toiminnalla on ollut yllättävän suuri merkitys. Toisaalta tutkijoita on ollut vähän: lähes kaikki suomalaisten Afrikassa suorittama arkeologinen tutkimus liittyy Helsingin yliopiston edesmenneen emeritusprofessori Ari Siiriäisen (1939–2004) elämäntyöhön.

## Varhaiset kulkijat

Suomalaisia seikkailijoita ja muita matkailijoita tiedetään liikkuneen Afrikassa jo viimeistään 1700-luvulla. Näistä osa myös kirjasi matkoillaan muistiin hyviä ja käytökelpoisia etnografisia huomioita, joista on ollut apua esimerkiksi arkeologisten havaintojen tulkinnessa.

### *Anders Sparrman – Afrikan ensimmäinen arkeologinen kaivaus*

Harmillista kyllä kunnia Afrikan todennäköisesti ensimmäisestä arkeologisesta kaivauksesta menee länsinaapuriimme, kuten niin usein tahtoo käydä. Tutkimuksen suoritti Anders Sparrman (1748–1820), joka syntyi upplantilaisen kirkkoherran kotiin ja päätyi nuorena Uppsalan yliopistoon opiskelemaan lääketiedettä ja luonnontieteitä Carl von Linnén johdolla. Opintojensa päätyttyä Sparrman pestautui laivalääkäriksi Itä-Intian kauppakomppanian palvelukseen, ja muistetaan parhaiten James Cookin toisen matkan (1772–75) botanistina. (Robertshaw 1979; Wallström 1983.)

Palattuaan Cookin matkalta takaisin Etelä-Afrikkaan Sparrman kaivoi vuonna 1776 Cookhousen lähellä suuren, löydöttömäksi osoittautuneen kiviröykkiön. Tämä liittyi mahdollisesti zulujen isivivanetraditioon, jossa ohikulkijat lisäsivät kiviä



joenylityspaikkoihin tai polkujen risteyksiin sijoitettuihin kivikasoihin. Traditio liittyy läheisesti monille afrikkalaisille heimoille tyypilliseen yhteisöllisyyden ideologiaan. (Robertshaw 1979.)

### *Henrik Jakob Wikar – suomalainen seikkailija*

Ehdottomasti tärkein varhaisista suomalaismatkailijoista oli Henrik Jakob Wikar (1752-?). Wikar oli syntyjään kokkolalainen kirkkoherran poika ja kirjoittautui Åbo Akademiin vuonna 1769. Hän katoaa suomalaisista lähteistä pari vuotta myöhemmin, ja ilmestyy seuraavan kerran historian lehdille Amsterdamissa. Siellä Wikar kirjautui 1773 Hollannin Itä-Intian kauppakomppaniaan, jonka palvelukseensa päätyi Kapkaupunkiin. (Sivonen 1982.)

Kapkaupungissa Wikar ajautui uhkapeleikierteeseen, mikä antanee vihjettä myös hänen katoamiseensa Turusta joitakin vuosia aiemmin. Toukokuussa 1775 hän pakeni pelivelkojen ahdistamana siirtokunnasta sisämaahan, ja retkeili seuraavat neljä ja puoli vuotta vähän tunnetussa Orange-joen laaksossa. Wikarin matkoista vuoteen 1778 asti ei ole olemassa mitään tietoja, mutta tuon jälkeen hän piti tarkkaa päiväkirjaa ja kartoitti jokilaaksoa. Wikar teki monia merkittäviä havaintoja alueen luonnonoloista, eläimistöstä sekä ”bushmanni”-heimojen toimeentulosta, uskomuksista, tavoista ja kauppasuhteista. (Sivonen 1982.)

Yhteiskunnallisten huomioiden ohella arkeologisesti kiinnostavia ovat esimerkiksi Wikarin havainnot nuolien terittämisestä ”valkoisilla kivillä”, mikä viitanee kvartsi- tai piimikroliittien käyttöön (Mossop 1935: 135; vrt. Seitsonen 2004: 24). Näiden valmistus oli eteläisessä Afrikassa kohtalaisen yleistä vielä 1800-luvun lopulla-

kin, samoin kuin lasista iskettyjen mikroliittien (esim. Deacon & Deacon 1999; van Rippen 1918; Schapera 1927).

Päiväkirjan pidon motiivi paljastuu Wikarin kuvernööri van Plettenbergille 1779 lähettämässä kirjeessä: hän kertoi tehneensä tärkeitä havaintoja sisämaan oloista ja ilmeisesti toivoi päiväkirjan toimivan paluulippuna takaisin kauppakomppanian palvelukseen. Kuvernöörin päätöksellä Wikar palasikin kesäkuussa 1779 Kapkaupunkiin, missä oikeus armahti hänet. (Sivonen 1982.)

### **Tieteellisten tutkimusten alku 1960-luvulla**

Ennen 1960-lukua Afrikassa ei ollut tehty suomalaisten toimesta tieteellisiä arkeologisia tutkimuksia. Tuohon asti Afrikan arkeologia oli pitkälti entisille ja silloisille siirtomaaisännille varattua puuhastelua.

Unescon vuonna 1959 käynnistämät kansainväliset pelastustutkimukset Assuanin padon korottamishankkeen vuoksi (International Campaign to save the Monuments of Nubia) toimivat lähtökohtana suomalaisille ja muille pohjoismaisille tieteellisille tutkimuksille. Unescon kutsuun kenttätöiden osalta vastasi yhteensä 17 maata. Laajojen monikansallisten tutkimusten kuluessa tutkittiin esimerkiksi kuuluisat Abu Simbelin ja Philaen temppelit, mutta myös suuri joukko muita, vähemmän monumentaalisia arkeologisia kohteita. (esim. Holthoer 1995; Siiriäinen 2001; Säve-Söderbergh 1970.)

### *Yhteispohjoismaisia tutkimuksia*

Pohjoismaat rahoittivat osana pelastustutkimuksia *The Scandinavian Joint Expedition to Sudanese Nubia* (SJE) - projektin



*Kuva 1. Kaivaus Sudanin Nubiassa talvella 1962-63 (Kuva: HY/A. Siiriäinen).*

1961–64. Projektille varattiin noin 60 km pitkä tutkimusalue, joka ulottui Niilin itärannalla Egyptin rajalta aina toiselle kataraktille asti. Tämä oli eräs suurimmista millekään retkikunnalle myönnettyistä tutkimusalueista.

Pohjoismaiden alueella suoritettiin mahdollisimman totaalisia inventointeja ja pienimuotoisia kaivauksia paikannettujen kohteiden luonteen ja ajoituksen selvittämiseksi. Lähialueilla oli toiminut jo vuodesta 1959 alkaen myös useita muita retkikuntia, muun muassa Combined Prehistoric Expedition, Chicago Oriental Instituten tutkimusryhmä ja espanjalainen ekspeditio, jotka suorittivat pääasiassa laajempia totaali-kaivauksia. (esim. Holthoer 1995; Siiriäinen 2001.)

Nubian kampanjan kenttätöihin osallistui pohjoismaista suuri joukko erityisesti nuoria (ja myöhemmin merkittäviä) arkeologeja ja opiskelijoita. Suomalaiseen

retkikuntaan kuuluivat vuosina 1961–64 Carl Fredrik Meinander, joka toimi myös koko expedition ensimmäisen kenttäkauden johtajana, Gustaf Donner, S. Dreijer, C.F. Gardberg, Rostislav Holthoer, Arne Kopisto, Thorvald Lindqvist, M. Linkola, Ville Luho, Irmeli Ojamaa-Koskinen, Ari Siiriäinen ja Jouko Voionmaa. Näistä Donner ei ollut koulutukseltaan arkeologi, mutta kehittyi nopeasti osavaksi tutkijaksi. Muista maista kentällä olivat esimerkiksi Norjasta Knut Odner, Ruotsista Torgny Säve-Söderberg sekä Tanskasta Klaus Randsborg. (Säve-Söderbergh 1970; Siiriäinen 2001.)

Pohjoismainen ekspeditio työllisti lisäksi noin 100–200 paikallista työmiestä. Heidät koulutettiin onnistuneesti arkeologisen kaivauksen eri tehtäviin, ja monista tulikin päteviä kenttätutkijoita (kuva 1). Projektin loppujulkaisun mukaan kartoitus ja raportinkirjoitus olivat loppujen lopuksi ainoat kaivauksen tehtävät, jotka

oli varattu yksinomaan pohjoismaisille arkeologeille. (Säve-Söderbergh 1970.)

Ekspedition aloittaessa työnsä tutkimusalue oli arkeologisesti lähes täysin tuntematonta. Inventointien kuluessa paikannettiin lukuisia ennen tuntemattomia kohteita, jotka ajoittuivat paleoliittikumista islamilaiseen kauteen saakka. Alun perin tarkoituksena oli suorittaa tutkimuksia vain mesoliittikumia nuoremmilla kohteilla, sillä paleoliittiset ja mesoliittiset asuinpaikat kuuluivat Combined Prehistoric Expedition vastuulle. SJE:n alueella kuitenkin myös nämä kohteet tutkittiin pohjoismaisin voimin (Säve-Söderbergh 1970, Siiriäinen 2001), esimerkiksi Ari Siiriäisen johdolla kaivettiin paleoliittiset kohteet Site 309 ja Site 320 (Siiriäinen 1965). Nubian kampanjan kenttätöiden tulokset on julkaistu massiivisena sarjana vuosina 1970–1991. (Siiriäinen 2001.)

### *Suomalaisten oma retkikunta*

Gustaf Donner organisoï yhteispohjoismaiselle ekspeditiolle 1964–65 pienimuotoisen jatkon: *The Finnish Nubia Expedition to Sudanese Nubia* (FNE). Donner epäili, että myös SJE:n tutkimusalueen eteläpuolisella alueella, joka oli vain pikaisesti inventoitu, olisi totaali-inventoinneissa odotettavissa runsaasti uusia muinaisjäännöksiä. Niinpä hän anoi ja sai luvan tutkimuksiin Niilin itärannalla noin 15 km Gamasista etelään ulottuvalla vyöhykkeellä. Koska yhteispohjoismaisen projektin kenttätöet olivat päättyneet, rahoitus oli järjestettävä yksityisesti lukuisista eri lähteistä, ja projektin budjetti oli varsin tiukka. ( G. Donner 1998a: 12–13; Siiriäinen 2001.)

FNE keskittyi systemaattisesti etsimään uusia muinaisjäännöksiä, erityisesti hautauksia, ja kaivamaan niistä mahdollisimman

monia. Kenttätutkimuksiin osallistuivat Donnerin ohella edellisten kenttäkausien veteraanit egyptologi Rostislav Holthoer ja konservaattori Thorvald Lindqvist sekä lisäksi Marina Donner ja Carita Flander. Projekti työllisti kaikkiaan noin 35 paikallista, jotka olivat kaikki tuttuja ja kokeneita kaivajia aiemmilta kenttäkausilta. ( G. Donner 1998a: 13.) Ari Siiriäinen ei ikuisiksi harmikseen päässyt matkaan mukaan, koska silloinen professori Ella Kivikoski käski seikkailujen sijasta keskittymään maisteriopintojen loppuun saattamiseen (Prof. A. Siiriäinen, pers. comm. 2003).

Tutkimusten tulokset julkaistiin vuonna 1998 kaksiosaisina Suomen muinaismuistoyhdistyksen aikakauskirja 105:ssä (G. Donner 1998a-b). Valitettavasti pääasiallisten tutkijoiden ennenaikaisen keskuudestamme poistumisen takia loppujulkaisu jäi varsin pintapuoliseksi ja sisältää lähinnä kohdekuvaukset sekä löytöluettelot (Siiriäinen 2001). Tämän takia tutkimusten tulokset ovat nykyisinkin hieman muotoutumattomat. Museovirastoon talletetut löytöaineistot tarjoaisivatkin hyvän lähtökohdan Sudanin arkeologiasta kiinnostuneille tutkijoille.

### **Ari Siiriäisen aika 1971–2004**

Nubian ekspeditions osallistuminen teki lähtemättömän vaikutuksen nuoreen filosofian ylioppilas Ari Siiriäiseen ja loppu on, kuten sanotaan, historiaa. Arin lempilukemistoa olivat poikavuosisista lähtien olleet erilaiset seikkailu- ja matkakirjat, ja hän oli koonnut vihkokaupalla tilastotietoja ja karttoja eksoottisista ja kaukaisista maista (Prof. A. Siiriäinen, pers. comm. 2004; Huurre 1999). Pääseminen mukaan Afrikan ”seikkailuun” talvella 1962–63 vaikutti suuresti siihen, mitä jatkossa oli tulossa (Prof. A. Siiriäinen, pers. comm. 2004):

”Todistus, etten uneksi: Kirjoitan tätä Sudanin Nubian Farakasen Naq’abel-Karimissa, katselen kohti länttä, Saharaa. Edessäni virtaa Niili, sen keskellä on saari, el Geziret Faras. Palmuja, erämaata, fellukoja, kylä savimajoineen ja tummine asukkeineen... keskiviikkona tammikuun 16. pñä a.d. 1963” (A. Siiriäisen kenttämuistiinpanot 1962–63.)

Sudanin ekspedition kenttätöiden jälkeen Ari matkaili vielä keväällä 1963 Niiliä ylävirtaan Juban seuduille saakka. Hän ei varmastikaan tuolloin arvannut, että tulisi palaamaan alueelle pari vuosikymmentä myöhemmin arkeologisten kenttätutkimusten merkeissä (esim. Siiriäinen 1982).

1960-luvun loppupuolen Ari vietti kotimaan arkeologian ja väitöskirjatyönsä parissa, mutta veri veti takaisin Afrikan savanneille ja autiomailhin. Kaikki 1960-luvun jälkeiset suomalaisten Afrikan arkeologiset tutkimukset ovatkin käynnistyneet Arin toimesta. Hänen omat tutkimuksensa Afrikassa alkoivat Keniasta vuonna 1971, ja Arin tutkimusalueiden myöhemmästä laaja-alaisuudesta huolimatta Itä-Afrikan savannit säilyttivät aina erikoisaseman hänen sydämessään. (Prof. A. Siiriäinen, pers. comm. 2004.)

### *Arin tutkimusretket 1970-luvulla*

Ari itse kuvaili Afrikan tutkimustensa lähtökohdaksi 1960-luvun lopun Pohjois-Suomen kaivauksia. Talvella 1970 hän kamppaili kivikautisilta kohteilta kaivamansa runsaan kvartsiaineiston kanssa, mikä jatkoi hänen pro gradussaan (Siiriäinen 1968) käsittelemiä teemoja. Juuri, kun Ari oli kertomansa mukaan lopullisesti menettämässä mielenterveytensä ”iljetävien” kvartsien parissa, hänen päähänsä pälkähti, että pitäisi löytää alue, jolla

kvartsia on käytetty rinnan ns. paremmin iskettävissä olevien kivilajien kanssa. Tällöin saattaisi olla mahdollista selvittää kvartsin ominaispiirteitä iskentäteknikoiden ja esinetyyppien osalta. (Prof. A. Siiriäinen, pers. comm. 2003.)

Kirjallisuudesta Ari havaitsi, että ainakin Itä-Afrikasta löytyi kivikautisia kohteita, joilla oli käytetty rinnan kvartsia ja muita kivilajeja. Maantieteellisen alueen valintaan vaikuttivat luonnollisesti myös nuoruuden seikkailukirjat ja Nubian ekspedition sykkäyttävät kokemukset. Niinpä Ari otti rohkeasti yhteyttä British Institute in Eastern African (BIEA) silloiseen johtajaan Neville Chittickiin, joka kutsui hänet kaivamaan Keniaan vuonna 1971. (Prof. A. Siiriäinen, pers. comm. 2003.) BIEA on eräs alueen tärkeimmistä historian ja arkeologian tutkimuslaitoksista. Myös myöhemmät suomalaiset tutkimukset ovat tapahtuneet läheisessä yhteistyössä sen kanssa.

Kvartsiteknologisten kysymysten testaaminen jäi kuitenkin ensimmäisellä kenttätömatkalla toteutumatta. BIEA tarjosi Arille tutkittavaksi instituutin Bantu-projektiin liittyvän Gatung’ang’an myöhäisrautakautisen kohteen, josta tuli löytöinä yhteensä kuutisenkymmentä kiloa keramiikkaa ja 77 kiviesinettä! Toisaalta tämän johdosta Ari innostui tutkimaan kohteen keramiikkamateriaalia tarkemmin, ja pystyi osoittamaan asutusjatkuvuuden varhaiselta rautakaudelta keskiselle – tutkimustulos, joka vasta vuosikymmeniä myöhemmin on saavutettu lähialueilla. (Prof. A. Siiriäinen, pers. comm. 2003; Siiriäinen 1973, 1995.)

Arilla oli tällä ensimmäisellä Itä-Afrikan kaivauksellaan monenlaisia ongelmia paikallisten työmiesten kanssa, mutta se ei suinkaan lannistanut häntä. Päinvas-

toin, Arille tyypilliseen tapaan vastoinkäymiset nostattivat hänen taistelutahtoaan ja ajoivat palaamaan uudelleen Itä-Afrikkaan, jatkossa paremmalla menestyksellä. (A. Siiriäisen kenttämuis-tiinpanot 1971; Prof. A. Siiriäinen, pers. comm. 2004.)

Kaikkiaan kiviesineiden vähäisyys ja ongelmat työmiesten kanssa saattoivat siis olla hyväksikin, muuten Arin mielenkiinto laajempiin arkeologisiin kysymyksiin Itä-Afrikassa ei olisi välttämättä herännyt. Erityisesti Aria kiinnosti rautakautinen, hyvin vähän tunnettu "raised ridge pottery", jota hän ja Robert Soper paikansivat Gatung'ang'aan kaivausten jälkeen useilta kohteilta Laikipiasta, Kenia-vuoren pohjoispuolelta. Nämä löydöt johtivat Arin merkittävimpiin Itä-

Afrikan tutkimuksiin. (Prof. A. Siiriäinen, pers. comm. 2003.)

Ari suoritti laajoja inventointi- ja kaivaus-tutkimuksia vuosina 1973 ja 1976 Laikipian alueella (joka on näyttämönä muun muassa erinomaisessa elokuvassa 'Nirgendwo in Afrika'). Lukuun ottamatta Soperin vuonna 1970 tekemää tiedustelukäyntiä ja seuranneita koekaivauksia, alue oli arkeologisesti neitseellistä Arin aloittaessa työnsä. (esim. Siiriäinen 1977.) Tutkimusten tuloksina julkaistu monografia (Siiriäinen 1984a) on eräs hänen merkittävimmistä ja tunnustetuimmista anneistaan Itä-Afrikan arkeologiselle tutkimukselle (esim. Casey & Lane 2005; Lane 2004; Taylor et al. 2005).

Laikipian kaivaukset toteuttivat myös



*Kuva 2. Ari Siiriäinen taivaltamassa Nigerissä keväällä 1988 (Kuva: HY/A. Siiriäinen).*

Arin Afrikka-tutkimusten alkuperäisen tavoitteen. Tutkimuksissa löytyi runsain mitoin kiviesineistöä, jota oli isketty sekä kvartsista, serttistä että obsidiaanista. Näin ollen hän pääsi vihdoinkin toteuttamaan alkuperäisen tutkimussuunnitelmansa ja vertailemaan eri kivilajeille tyyppillisiä työstöominaisuuksia (Siiriäinen 1977). (Kuva 2.)

### *Arin myöhemmät Afrikan retkikunnat*

Vuosina 1978–1981 Sudanin vähän tunnetuissa eteläosissa vallitsi poikkeuksellisen pitkä rauhallinen jakso. Tämän seurauksena alueelle lähetettiin yhteensä neljä kansainvälistä tutkimusretkikuntaa. Vuonna 1981 myös Ari kutsuttiin osallistumaan BIEA:n tutkimukseen Etelä-Sudaniin, missä hän oli retkeillyt jo lähes kaksikymmentä vuotta aiemmin. (Robertshaw & Siiriäinen 1985; Siiriäinen 1982, 1984b.)

Sudanin poliittinen ilmapiiri oli jo huononamaan päin Arin retkikunnan lähtiessä kentälle. Tutkijat joutuivatkin sekavan tilanteen keskellä jatkuvasti tasapainoilemaan selviytymisen ja tieteellisen tutkimuksen asettamien vaatimusten välillä. Retkikunta koki muun muassa harvinaisen kolkkoja hetkiä paikallisten soturien saatua vihiä arkeologien tutkimista haudoista. Tilanne eskaloitui varsin uhkaavaksi näiden ilmestyttyä aggressiivisessa mielentilassa, sotakeihäitään heilutellen valvomaan kaivauksen edistymistä. Välikohtaus kääntyi kuitenkin lopulta parhain päin, sillä soturit päättelivät esiin kaivettujen vainajien hampaistosta näiden kuuluneen kilpailevaan heimoon, ja olivat äärimmäisen tyytyväisiä naapuriheimon esi-isän joutuessa muovipussiin ja Khartoumin museoon. (Siiriäinen 1996c.)

Tapaus järkytti Arin muuten vahvaa per-

soonaa siinä määrin, että hän ilmoitti kategorisesti, ettei astu jalallaan Etelä-Sudaniin ennen kuin maahan on saatu varma ja pysyvä rauha. Alue on säilynyt rauhattoman poliittisen tilanteen takia tähän päivään asti arkeologisesti varsin tuntemattomana. Tämä on sääli, sillä esimerkiksi avaimet Itä-Afrikan kivikautisten karjanhoitokulttuurien ymmärtämiseen todennäköisesti odottavat löytäjänsä eteläisen Sudanin toich-ruohotasangoilla (esim. Robertshaw & Siiriäinen 1985; Siiriäinen 1982, 1984b; Prof. A. Siiriäinen, pers. comm. 2004).

Ari kävi vielä 1980-luvun lopulla tunustelemassa tilannetta Khartoumissa ja tapaamassa vanhoja SJE-aikaisia kollegoitaan. Hän kuitenkin pettyi suuresti tapaamaansa alistuneeseen (ja alkoholisoituneeseen) ilmapiiriin sekä yleiseen tappiomielialaan (Prof. A. Siiriäinen, pers. comm. 2003). Periksi antaminen ei ollut niitä asioita, joita Ari hyväksyi!

Arin saatua hoidettavakseen Helsingin yliopiston arkeologian professuurin vuonna 1983 yliopistotyö vei – ainakin aluksi – aikaa Afrikan retkiltä. Professuurinsa myötä Ari pohti, että suomalaisen Afrikan tutkimuksen jatkuvuuden varmistamiseksi hänen olisi ehkä jatkossa otettava myös opiskelijoita mukaan kentätöihin (Prof. A. Siiriäinen, pers. comm. 2003). Niinpä seuraavan kerran, kun Ari suuntasi savanneille, mukana oli filosofian ylioppilas Juha Lauren. Lauren osallistui vuosina 1984 ja 1986 pastoralistitutkimuksiin Loita - Mara - alueella Kaakois-Keniassa (Siiriäinen 1990; Seitsonen et al. *in press*; myös Simons 2005).

1980-luvun lopulla Arin Itä-Afrikan tutkimuksiin tuli varsin pitkä tauko, ja hänen mielenkiintonsa alkoi jakaantua yhä enemmän uusille tutkimuskentille, eri-

tyisesti Etelä-Amerikkaan (esim. Siiriäinen 1997, 1999b). Afrikassa Arin huomio kiinnittyi pääasiassa ekologisiin kysymyksiin, joilla on merkitystä myös nykyykehitysyhteistyön kannalta, esimerkiksi metsäkatoihin ja aavikoitumiseen Sahelin ja Saharan alueilla (Siiriäinen 1984c, 1987). Tämä johti muun muassa vuonna 1988 yksin tehtyyn tutkimusmatkaan Nigeriin. Muistiinpanojen marginaaliin tarttui Zinderissä, Nigerissä seuraava Aria hyvin kuvaava huomio:

”Saamari, joskus tuntuu kuin juuri tätä varten minä olisin syntynyt – seikkailemaan syrjäseuduilla, mutta aina tie-teellisiä huomioita tehden – se on miehen elämää!!! Ei vettä hanoissa – tuotus isossa pullossa kylpyhuoneeseen. Torakkasota.” (A. Siiriäisen kenttämuis-tiinpanot 16.4.1988.)

Aavikoitumis- ja ilmastonmuutostema-tiikka oli vahvasti mukana myös 1990-luvun puolivälissä suomalaisten geologien kanssa Saharassa tehdyissä playa-tutkimuksissa (esim. J.J. Donner et al. 1999; Siiriäinen 1994, 1998, 1999a).

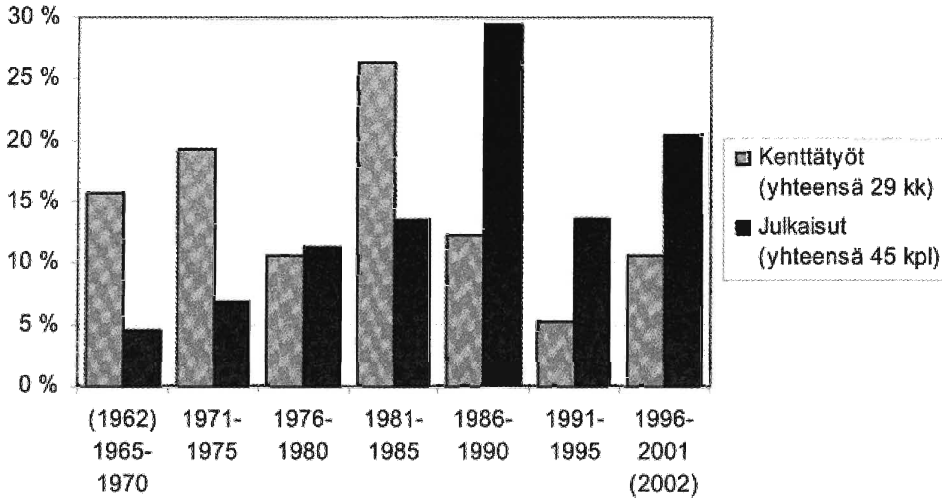
Vuonna 1996 Ari sai vihdoon mahdollisuuden palata kenttätöihin Itä-Afrikkaan, tälläkin kertaa opiskelijoita mukanaan. Matkaan lähtivät Martti Koponen ja Vesa Laulumaa, jotka sittemmin tekivät opin-näytteensä Afrikan arkeologiasta, ja ovat jatkaneet tutkimuksia myös tämän vuosi-tuhannen puolella.

Uusista aluevaltauksista huolimatta Itä-Afrikka ei päästänyt Aria hyppysis-tään. Vihdoin 2000-luvun taitteessa hän onnistui saamaan useampivuotisen rahoituksen tutkimuksiin Tansaniassa ja



Kuva 3. Paikallisia työmiehiä Engarukassa, Tansaniassa syksyllä 2002 (kuva: HY/A. Siiriäinen).





Kuva 4. Ari Siiriäisen Afrikan kenttätöiden sekä Afrikka- ja kehitysyhteistyöaiheisten julkaisujen määrät 1960-luvulta 2000-luvulle (kenttätyöt 1962–2002, julkaisut 1965–2001).

Keniaassa. "Cultural ecology of the East African savanna environment in a long-term historical perspective" – projekti keskittyi, nimensä mukaisesti, tutkimaan pitkän aikavälin muutoksia Kenian ja Tansanian esikolonialististen yhteisöjen elinkeinoissa, etnohistoriassa ja kulttuuriekologiassa. Uutena jäsenenä Siiriäisen, Laulumaa ja Koposen muodostamaan projektiin liittyi nuori opiskelija Oula Seitsonen. Projektin ensimmäinen kenttätretki tehtiin Arin johdolla Engarukaan, Tansaniaan syksyllä 2002 (Kuva 3). Myöhempinä vuosina vastikään eläkkeelle jääneen Arin muut kiireet ja heikentyvä terveys valitettavasti estivät kenttätöihin osallistumisen.

Harmillista kyllä, Ari ei koskaan päässyt kirjoittamaan viimeisen Afrikka-projektinsa tuloksia julki. Kohtalo puuttui peliin, ja Ari Siiriäinen poistui keskuudestamme 9.12.2004. Kirjoittaja ja Vesa Laulumaa olivat juuri palaillemassa kenttätyömatkalta Tansaniasta, ja olimme vielä edel-

lisenä iltana yhteydessä Ariin projektin tuloksista, näyttöottoasioista, ja suunnitellusta valokuvien katseluillasta. Eriytyisesti hänen mieltään lämmittivät paikantamamme paleoliittiset kohteet, joita tutkimusalueeltamme ei ollut aiemmin tunnettu. Ari poistui siis tyylilleen uskollisena, kuvaannollisesti saappaat jalassa, arkeologiset tavoitteet ja tulevaisuuden suunnitelmat kirkkaina mielessään.

### *Yleisesti Arin Afrikka-tutkimuksista*

Siiriäisen Afrikan tutkimukset kestivät kaikkiaan kunnioitettavat neljä vuosikymmentä, kattoivat valtavan laajoa alueita, ja ulottuivat ajallisesti varhaisimmista hominideista nykypäivään. Kaikkiaan Ari julkaisi viitisenkymmentä Afrikan arkeologiaa ja kehitysyhteistyötä käsittelevää tieteellistä artikkelia (kts. Huurre 1999b). Arin Afrikka-tuotanto on ehdottomasti maamme arkeologian kansainvälisesti tunnetuinta ja käytetyintä julkaisuuntia.

Itä-Afrikassa Arin tutkimukset keskittyivät lähinnä erilaisiin ympäristö-, etno- ja elinkeinohistoriallisiin teemoihin (esim. Siiriäinen 1973, 1982, 1984a-b, 1990a). Saharan ja Sahelin alueella pääpaino oli aavikoitumisen syiden ja seurausten tutkimisella (esim. Siiriäinen 1987, 1990b, 1996a-b), ja Ari toimikin jonkin aikaa Rooman Klubissa pitkän aikavälin aavikoitumiskysymysten asiantuntijana (Siiriäinen 1989).

Siiriäisen Afrikka-tutkimuksissa on erotettavissa neljä karkeasti kymmenen vuoden mittaista vaihetta (kuva 4). Sudanin ekspeditio 1962–63 talvella sekä 1970-luvun alkupuolen Kenian retkikunnat edustavat Arin Afrikan tutkimuksien heräilevää varhaisvaihetta. Kenttätöiden huippukausi ajoittuu noin kymmenen vuoden ajalle 1970-luvun puolivälistä vuoteen 1986.

Seuraavan kymmenvuotiskauden aikana Arin mielenkiinnon kohteet suuntautuivat uusille tutkimuskentille, pääasiassa Andeille ja Amazoniaan. Tämä näkyy Afrikan retkien vähenemisenä erityisesti 1990-luvun alussa. 1990-luvun lopun Sahara-tutkimukset, sekä vuosien 1996 ja 2002 paluu rakkaimmalle tutkimusalueelle Itä-Afrikkaan edustivat uutta innostuksen kautta Afrikan osalta. Valitettavasti tämä orastava noususuhdanne katkesi sairasteluun pian vuoden 2002 kenttäretkien jälkeen.

Nämä kymmenvuotiskaudet heijastuvat myös Arin Afrikka- ja kehitysyhteistyöaiheisiin julkaisuihin. Julkaisuaktiivisuus oli nousujohteista 1980–1990-luvun taitteeseen asti, ja kuvastaa pitkälti kenttä-tutkimusten tulosten käsittelyä. Vuoteen 1990 mennessä Ari oli saanut julkaistua pääosan siihen mennessä tekemistään Afrikan kenttätöistä (tosin muutamien

projektien osalta tämä jäi kesken, esim. Seitsonen et al. *in press*). Tuotteliaimman huippunsa Afrikka- ja kehitysyhteistyöjulkaiseminen saavutti 1980-luvun lopussa aktiivisen ympäristöhistoria- ja kehitysyhteistyökeskustelun myötä.

Suuntautuminen Etelä-Amerikkaan 1980–90-lukujen taitteessa verotti Afrikka-aiheisten julkaisujen määrää, mutta 1990-luvun lopulla julkaisuissakin on nähtävissä alkava Afrikka-noususuhdanne. Tämä olisi Arin omien suunnitelmien mukaan jatkunut vahvana ”kunhan Etelä-Amerikka hommat saadaan julkaistua alta pois” (Siiriäinen A., sähköpostiviesti kirjoittajalle 1.6.2004). Arilla oli toiveissaan vielä paria kuukautta ennen kuolemaansa, että ”...istuisin Nairobissa pari viikkoa kirjoittamassa – mulla on kaikenlaisia ajatuksenpoikasia, jotka pitäisi saada paperille, ennen kuin panen hanskat lopullisesti naukaan. Saapi nähdä, päivä kerrallaan” (Siiriäinen A., sähköpostiviesti kirjoittajalle 11.10.2004).

## Mitä tulevaisuudessa?

Ari Siiriäisen viimeiseksi jäänyt projekti jatkoi tutkimuksiaan suunnitelmien mukaan vuoteen 2005 saakka. Vuodesta 2006 tutkimukset ovat jatkuneet samojen tutkijoiden toimesta yhteistyössä ulkomaisten tutkimuslaitosten kanssa, muun muassa BIEA:n, Tukholman yliopiston ”People, Land and Time in Africa” (PLATINA) – hankkeen sekä Yorkin yliopiston ”Historical Ecology of East African Landscapes” (HEEAL) – projektin kanssa (esim. Lane et al. 2007; Laulumaa 2006; Seitsonen 2007; Seitsonen & Laulumaa 2007; Westerberg et al. *in press*).

Arin aloittamaa suomalaista Afrikan arkeologian tutkimustraditiota on toivon mukaan mahdollista pitää yllä tu-

levaisuudessakin. Suomeen tallennetut ja toistaiseksi vähän käsitellyt Nubian retkikunnan löytömaterialit tarjoaisivat esimerkiksi opinnäytteen tekijöille hyvän mahdollisuuden päästä mukaan Afrikan arkeologiseen tutkimukseen. Lisäksi kenttätöitä jatkuvat tulevaisuudessakin, muun muassa edellä mainittujen kansainvälisten projektien yhteydessä.

*Abstrakt: Den finska arkeologiska forskningen i Afrika – en kort historia*

*Finska forskare har deltagit i arkeologiska undersökningar på den Afrikanska kontinenten över fyra årtionden. Finska resenärer har besökt Afrika redan långt tidigare och vissa av dem har gjort bra och användbara etnografiska iakttagelser. De finska undersökningarna har varit betydande främst söder om Sahara. Å andra sidan har all forskning hört ihop med Helsingfors universitets bortgångna emeritusprofessor Ari Siiriäinen (1939-2004) livsverk. Artikeln behandlar den finska arkeologiska forskningens grunddrag i Afrika samt tittar på dess nuvarande tillstånd.*

## Kiitokset

Erityiskiitokset Juha Laurenille, Vesa Laulumalle ja Martti Kuposelle matkatarinoista ja kahdelle jälkimmäiselle myös mainiosta seurasta Itä-Afrikan saavanneilla.

## Lähteet

### *Julkaisemattomat lähteet*

Seitsonen O. 2004: Lithics after Stone Age in East Africa – Wadh Lang’o case study. Pro gradu-työ, arkeologian oppiaine, Helsingin yliopisto, <http://urn.fi/URN:NBN:fi-fe20041379>.

Siiriäinen A. 1968: *Arkeologisen kvartsianalyysin hahmotelma ja sen sovellutusesimerkki*. Pro gradu-työ, arkeologian oppiaine, Helsingin yliopisto.

- Siiriäinen A. 1962-2002: Afrikan retkien kenttämuistiinpanot, arkeologian oppiaine, Helsingin yliopisto.
- Siiriäinen A. <siiriain@mappi.helsinki.fi> 1.6.2004: Jambo, jambo. Sähköpostiviesti kirjoittajalle.
- Siiriäinen A. <siiriain@mappi.helsinki.fi> 11.10.2004: Re: Jambo, jambo. Sähköpostiviesti kirjoittajalle.

## Kirjallisuus

- Causey M. & Lane P.J. 2005: GIS and Landscape Archaeology: Delineating the Possible Long-Term Environmental Effects of Pastoralism on the Laikipia Plateau, Kenya. *Nyame Akuma* 64: 24-32.
- Deacon H.J. & Deacon J.D. 1999: *Human Beginnings in South Africa: Uncovering the Secrets of the Stone Age*. Walnut Creek.
- Donner G. 1998a: The Finnish Expedition to Sudanese Nubia 1964-65. *Suomen muinaismuistoyhdistyksen aikakauskirja* 105:1.
- Donner G. 1998b: The Finnish Expedition to Sudanese Nubia 1964-65. *Suomen muinaismuistoyhdistyksen aikakauskirja* 105:2.
- Donner J.J., Ashour M.M., Embabi N.S., & Siiriäinen A. 1999: Quaternary geology of a playa in Farafra, western desert of Egypt. *Annales Academiae scientiarum Fennicae* 160: 49-112.
- Holthoer R. 1995: Kulttuuriaarteet suojaan uhkaavalta tuholta. Himma K. (toim.): *UNESCO 50 vuotta ja Suomi*: 36-40.
- Huurre M. 1999a: Ari Siiriäinen, 60. Huurre M. (toim.): *Dig it all. Papers dedicated to Ari Siiriäinen*: 7-8.
- Huurre M. 1999b: Ari Siiriäinen: list of publications. Huurre M. (toim.): *Dig it all. Papers dedicated to Ari Siiriäinen*: 374-377.
- Lane P.J. 2004: The 'Moving Frontier' and the transition to food production in Kenya. *Azania* 39: 243-264.
- Lane P.J., Ashley C., Seitsonen O., Harvey

- P., Mire S. & Odede F. 2007: The transition to farming in eastern Africa: new faunal and dating evidence from eastern Africa: new faunal and dating evidence from Wadh Lang'o and Usenge, Kenya. *Antiquity* Vol. 81 No. 311: 62–81.
- Laulumaa V. 2006: The Population of Ancient Engaruka – a new approach. *Azania* XLI.
- Mossop E.E. (ed.) 1935: *The Journal of Hendrik Jacob Wikar (1779) with an English Translation by A.W. van der Horst, and the Journals of Jacobus Coetsé Jansz (1760) and Willem van Reenen (1791) with an English Translation by Dr E E. Mossop*, ed. Cape Town.
- van Rippen B. 1918: Notes on some Bushmen implements. *Memoirs of American Anthropological Association* V/3: 75–97.
- Robertshaw P.T. 1979: The First Archaeological Excavation in Southern Africa. *South African Archaeological Bulletin* 34: 52–53.
- Robertshaw P.T. & Siiriäinen A. 1985: Excavations in Lakes Province, Southern Sudan. *Azania* XX: 89–161.
- Schapera 1965 (1930): *The Khoisan Peoples of South Africa; Bushmen and Hottentots*. London.
- Seitsonen O. 2007: Middle Stone Age component at the abandoned Sonjo Buri Village site, Tanzania. *Nyame Akuma* 67: 75–82.
- Seitsonen O., Lauren J. & Siiriäinen A. *in press*: Pastoralism in the Ol Doinyo Aitong area, Kenya – Archaeological studies of the Pastoral Iron Age. Julkastaan *Azania*.
- Seitsonen O. & Laulumaa V. 2007: Hunters, pastoralists and hill-furrow farmers – Archaeological studies in the Sonjo Land, northern Tanzania. *Nyame Akuma* 67: 83–90
- Siiriäinen A. 1973: The Gumba and Athi of Central Kenya, Archaeology and oral tradition. *Suomen Museo* 1973: 105–17.
- Siiriäinen A. 1977: Quartz, Chert and Obsidian – A Comparison of Raw Materials in a Late Stone Age Aggregate in Kenya. *Finskt museum* 1974: 15–29.
- Siiriäinen A. 1982: Historical perspectives of the economy of the Southern Sudanese Nilotes. *Suomen antropologi* 1982: 201–209.
- Siiriäinen A. 1984a: Excavations in Laikipia: an archaeological study of the recent prehistory in the eastern highlands of Kenya. *Suomen muinaismuistoyhdistyksen aikakauskirja* 86.
- Siiriäinen A. 1984b: Two southern Sudanese pottery traditions in a historical perspective. *Norwegian archaeological review* 17: 11–18.
- Siiriäinen A. 1984c: Luonto muuttuu, ihminen muuttaa arkeologia selvittää Afrikan noidankehää. *Tiede* 2000 9–10/1984: 34–40.
- Siiriäinen A. 1987: Swidden cultivation in the precolonial history of Africa. *Suomen antropologi* 12: 269–278.
- Siiriäinen A. 1989: Man's role in the ecological progress in Africa : towards a long-term historical model. Lemma A. & Malaska P. (toim.): *Africa beyond famine; a report to the Club of Rome*.
- Siiriäinen A. 1990a: Excavations of Elmentaitan sites in the Oldorotua Valley. Robertshaw P. (toim.): Early Pastoralists of South-Western Kenya. *Memoirs of the British Institute in Eastern Africa* 11: 261–266.
- Siiriäinen A. 1990b: On the historical aspect of deforestation in the tropics. Palo M. & Mery G. (toim.): Deforestation or development in the Third World III. *Metsäntutkimuslaitoksen tiedonantoja* 349: 23–28.
- Siiriäinen A. 1994: Vielä 2000 vuotta sitten Saharassa virtasi vesi. *Tiede* 2000 7/1994.
- Siiriäinen A. 1996a: Man and forest in African history. *Sustainable forestry challenges for developing countries*: 311–326.
- Siiriäinen A. 1996b: Vatten i Sahara? *Nordenskiöld-samfundets tidskrift* 55–56: 67–85.
- Siiriäinen A. 1996c: Norsu lasikaupassa: Arkeologi vieraassa kulttuurissa? *Muinaistutkija* 3/1996: 34–38.
- Siiriäinen A. 1997: Inka style ceramics and

- their chronological relationship to the Inka expansion in the southern Lake Titicaca area (Bolivia). *Latin American antiquity* 8: 255–271.
- Siiriäinen A. 1998: The archaeology of a playa in Farafra, Western Desert of Egypt. *Paleoecology of Africa* 27.
- Siiriäinen A. 1999a: Archaeological evidence for dating the sediments in a playa in Farafra, western desert of Egypt. *Annales Academiae scientiarum Fennicae* 160: 113–146.
- Siiriäinen A. 1999b: Inkavaltion ekspansio. Rafael Karsten ja lähdekritiikin merkitys. *Suomen antropologi* 24: 16–25.
- Siiriäinen A. 2001: Suomalaiset arkeologit Nubiassa 1961–65: suomalaisen egyptologian alkuvaiheet. Salmenkivi E. & Widgren H. (toim.): *Niilin varrelta: Suomen Egyptologinen Seura 30 vuotta*: 8–20.
- Simons A. 2005: Exchange networks, socio-political hierarchies and the archaeological evidence for differential wealth amongst Pastoralists in south-western Kenya. *Nyame Akuma* 64: 33–35.
- Sivonen S. 1982: Henrik Jakob Wikar: suomalaissyntyinen Afrikan tutkija 1700-luvulta. *Historiallinen aikakauskirja* 1/1982: 14–23.
- Säve-Söderbergh T. 1970: Introduction. *The Rock Drawings. The Scandinavian Joint Expedition To Sudanese Nubia Vol. 1*.
- Taylor D., Lane P.J., Muiruri V., Ruttledge A., McKeever R. Gaj, Nolan T., Kenny P. & Goodhue R. 2005: Mid- to late-Holocene vegetation dynamics on the Laikipia Plateau, Kenya. *The Holocene* Vol. 15 No. 6: 837–846.
- Wallström T. 1983: *Svenska upptäckare*. Stockholm.
- Westerberg L.-O., Holmgren K., Börjeson L., Håkansson T., Laulumaa V., Ryner M. & Öberg H. *in press.*: The development of the ancient Engaruka irrigation system, Northern Tanzania Physical and societal factors. Julkaistaan *The Annals of the Association of American Geographers*.
- Oula Seitsonen  
oula.seitsonen@helsinki.fi
- Kirjoittaja on osallistunut Ari Siiriäisen tutkimuksiin Itä-Afrikassa, ja on aina valmis tutustuttamaan uusia, innokkaita ihmisiä Afrikan tutkimuksen alalle.

# Helsingin Aleksis Kiven kadun ruuhi

Teemu Mökkönen

*”Suomesta on löydetty sadoittain ruuhia, mutta toistaiseksi vain yksi on voitu todeta esihistorialliseksi. Kyseessä on Helsingistä katutöissä löydetty veneenjäänös, joka on löytöpaikkansa maankohoamisen perusteella ajoitettu kivikautiseksi, eli noin vuoteen 2000 eKr. Löytöä ei kuitenkaan ole voitu ajoittaa luotettavalla radihiili – eli <sup>14</sup>C-menetelmällä.” (Janne Vilku-na 1999:257).*

## Ruuhi löydetään

Heinäkuussa 1950 Helsingin Harjun kaupunginosassa osoitteessa Aleksis Kiven katu 4-8 sijaitsevan talon rakennustöiden yhteydessä löydettiin puinen ruuhi. Ville Luho, Esa Hyyppä ja Ch. Gustafsson julkaisivat löytöön liittyvät tutkimuksensa vuonna 1956. Artikkelista selviää, että ruuhi oli joutunut kokemaan kovia ennen tutkijoiden pääsyä paikalle: betonitöiden tukipaalu oli hajottanut ruuhen kahtia ja molemmat osat olivat matkanneet kuorma-auton lavalla kaatopaikalle. Kansallismuseolle saatiin ainoastaan 4,75 metriä pitkä pala runkoa ja lähettyviltä löytynyt pala keulaa. (Luho et al. 1956).

Kokonaisen ruuhen pituudeksi arvioitiin noin seitsemän metriä ja leveydeksi 60–75 cm. Perinteisistä haapioista poiketen ruuhi oli tehty havupuusta, mikä saatiin selvitettyä kemiallisten analyysin ja mikroskooppitutkimusten avulla. Ruuhen löytöpaikalta otettiin näytesarja tutkimuksia varten. Siitepölytutkimuk-

sen ja piileväanalyysin tulokset yhdessä ruuhen löytökorkeuden (10,65 m mpy) kanssa osoittivat löydön kivikautisuutta. Maakerrostumien ja niiden sisältämien siitepölyjen ja piilevien katsottiin viittaan van Litorinameren aikaan. Piilevien lajisto viittasi siihen, että ruuhen löytöpaikan savilieju oli sedimentoitunut 10–20 metriä syvään veteen. Näin ollen ruuhen uppoamisajan vedenpinnan oletettiin olevan noin 20 metriä nykyistä korkeammalla, minkä katsottiin tuolloin ajoittavan löydön noin 2000 eKr. (Luho et al. 1956).

## ”Niin muuttuu maailma, Eskoseni”<sup>1</sup>

Luhon ja luonnontieteilijöiden tutkimuksen jälkeen Aleksis Kiven kadun ruuhi on esiintynyt kirjallisuudessa Suomen ainoana kivikautisena ruuhena (ks. Edgren 1984:53; 1993:65; Huurre 1998:249; Kivikoski 1961:50; Salo 1984; Vilku 1999). Kirjallisuudessa löytö on ajoitettu vuoden 1956 artikkelin mukaisesti vuoden 2000 eKr. tietämille tai laveasti ”myöhäiseen kampaamisaikaan” (Edgren 1984:53).

Viimeisin Aleksis Kiven kadun ruuha käsitellyt artikkeli on Eero Muurimäen artikkeli Tiede-lehdessä (Muurimäki 2006). Artikkelissaan Muurimäki ajoittaa ruuhen myöhäiskampakeramiikan aikaan, noin 2800–2500 eKr. Uudistetulle ajoitukselle ei

valitettavasti löydy tarkempia perusteluja – kyseessä on populaari artikkeli, jossa ei ole viitteitä käytettyyn tieteelliseen kirjallisuuteen. Rannansiirtymiseen perustuvat ajoitukset ovat kuitenkin muuttuneet sitten 1950-luvun. Mikäli löydön ajoittamisen lähtökohdaksi otetaan vuoden 1956 artikkelissa esitetty uppoamishetken rantakorkeus noin 20 metriä merenpinnan yläpuolella, niin ruuhi ajoittuu Hyvärisen (1999) julkaisemien pääkaupunkiseudun rannansiirtymiskäyrien perusteella aikaan noin 4700 BP. Kalibroituna tämä vastaa jotakuinkin ajoitusta 3500–3300 eKr.

Muurimäen artikkelista selviää myös, miksi Aleksis Kiven kadun ruuha ei ole ajoitettu radiohiiliajoituksella. Muurimäen mukaan tätä yritettiin 1990-luvulla, mutta hanke kaatui siihen, ettei ruuhen paloja enää löydetty. Ruuhen kohtalona oli hajoaminen palasiksi, minkä takia se on nähtävästi myöhemmin heitetty pois. Vuoden 1956 artikkelin (Luho *et al.* 1956) sivun 17 alaviitteen 1 mukaan ”Dessvärre kunde kanoten ej konserveras, utan föll sönder i helt små bitar”.

## Kivikautinen vai ei?

*”Niillä [vesiteillä] liikkumista varten oli jo kivikaudella ruuhia, jotka koverrettiin suurista puunrungoista. [...] Tällaiset yksinkertaiset ruuhet olivat käytössä syrjäisillä erämaanjärvillä ja lammilla vielä senkin jälkeen, kun varsinaiset veneet olivat ne muualla korvanneet, ja valtaosa nykyisin löytyivistä ruuhista on näitä nuoria [...]”* (Huurre 1986:76; ks. myös Huurre 1991:281; 1998:247; 2003:215-216).

Vuonna 1984 julkaistussa kirjassa Suomen Historia 1 todetaan ilmoitettujen ruuhilöytöjen määräksi yli 800 ruuha (Edgren 1984:53). Kuten edellä todettiin, Aleksis Kiven kadun löytö on toistaiseksi Suomen ainoa kivikaudelle ajoitettu ruuhi. Tässäkin

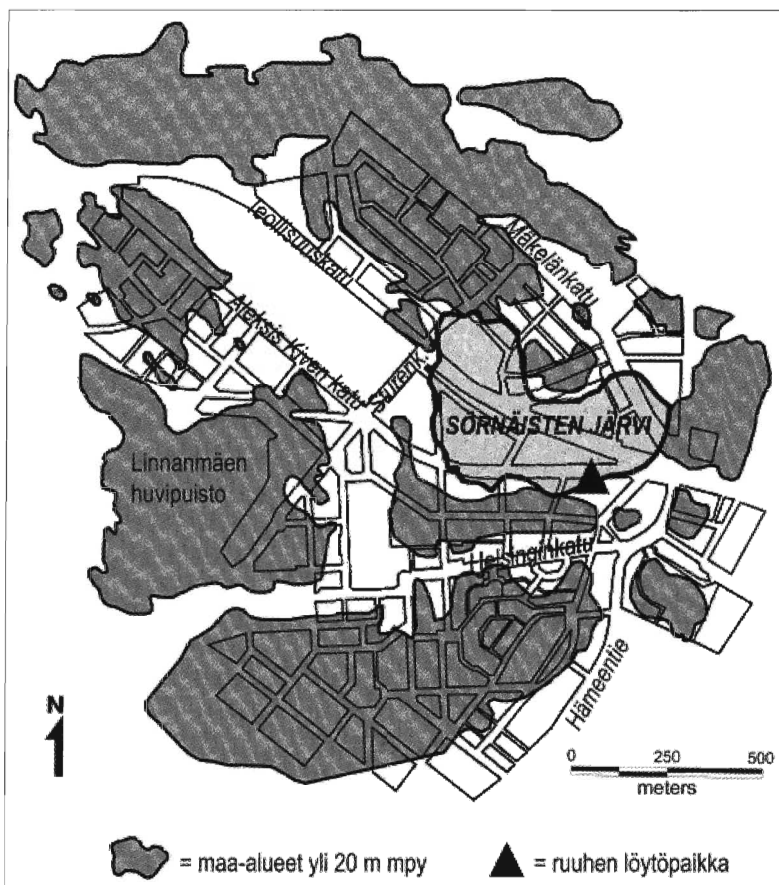
tapauksessa löydön ajoitukseen on syytä suhtautua varauksin, sillä se perustuu epäsuoraan ajoitukseen. Matti Huurteen monissa maakuntahistorioiden kivikausi-  
osuuksissa toistuu käsitys ruuhista pienten syrjäisten lampien kulkupelinä vielä 1900-luvun puolellakin. Olisiko Aleksis Kiven kadun ruuhi sittenkin historialliselta ajalta?

Aleksis Kiven kadun ruuhesta kirjoitettaessa oletetaan sen aina uponneen mereen. Yhdessäkään kirjoituksessa ei ole huomioitu sitä, että ruuhen löytöpaikka sijaitsee 1800-luvulla kuivatun Sörnäisten järven rannalla (kuva 1). Järvi on kuvattuna useassa kartassa 1600-luvulta 1800-luvun alkuun. Vanhin karttakuvauks on vuodelle 1645 ajoittuvassa Hans Hanssonin kartassa, jossa on kuvattu 1500-luvulla perustetun Helsingin Vanhankaupungin ja uuden 1600-luvulla perustetun Vironniemen Helsingin sijainti. Nuorimmat kartat, joissa järvi on kuvattuna ajoittuvat 1800-luvun kahdelle ensimmäiselle vuosikymmenelle. Järvi on kuivattu oletettavasti 1820-luvun aikana.

Kuvassa 1 on esitettyä Sörnäisten järven suuntaan antava sijainti sellaisena kuin järvi esiintyy vuodelle 1815 ajoittuvassa Helsingin kaupungin sijaintia ja asemakaavaa kuvaavassa kartassa. Karttoissa kuvattun järven laajuus vaihtelee<sup>2</sup>. Esimerkiksi edellä mainitussa vuodelle 1645 ajoittuvassa kartassa järvi on ulottunut huomattavasti pitemmälle luoteeseen kuin kuvassa 1 on esitettyä. Aleksis Kiven kadun ja Teollisuuskadun väliin jäävä ns. Pasilan konepajan alue on ollut historiallisella ajalla Sörnäisten järveä.

On varmasti totta, että Hyypän analysoimat saviliejukerrostumat ajoittuvat kivikaudelle, Litorinameren aikaan. Epämääräisten löytöyhteyksien takia – tutkijoiden päästessä paikalle ruuhi oli jo rahdattu kaatopaikalle – ruuhen suhdetta





Kuva 1. Sörnäisten järvi, maa-alueet yli 20 m mpy ja ruuhen löytöpaikka esitettynä Helsingin nykyisen katuverkoston kanssa. Sörnäisten järvi on asemoituna suuntaa-antavasti paikalleen vuoden 1815 Helsingin sijaintia ja asemakaavaa kuvaavan kartan mukaan. Vanhemmissa kartoissa järvi on ulottunut huomattavasti laajemmalle alueelle kartassa kuvatun järven luoteispuolelle, Aleksis Kiven kadun ja Teollisuuskadun väliin jäävälle alueelle. Litorinameren aikaiset yli 20 m mpy maa-alueet perustuvat 1956 julkaistuun artikkeleihin (Luho et al. 1956:24, Fig. 5). Helsingin katuverkostosta on digitoituna vain tarvittavat osat.

löytöpaikan geologisiin kerrostumiin ei voi täysin pitävästi perustella.<sup>3</sup> On myös täysin mahdollista, että ruuhi on ajan myötä vajonnut saviliejuun.

Uskon, että löytöpaikan saviliejukerrosten piilevät ja siitepölyt ovat sedimentoituneet kiviikaudella 10–20 metriä syvään veteen. En kuitenkaan usko ruuhen olevan näiden

kerrostumien kanssa samanikäinen. Kiviikautista ajoitusta huomattavasti todennäköisemmältä vaihtoehdolta tuntuu ruuhen ajoittuminen Sörnäisten järven kanssa samanaikaiseksi. Rannansiirtymisen perusteella järvi on kuroutunut merestä oletettavasti aivan kiviikauden lopussa tai pronssikauden alussa (ks. Hyvärinen 1999; Hokkanen 2005). Järven kuivaamisen myötä ruuhi tuli paikalla vesikulkuvälineenä

käyttökelvottomaksi 1820-luvun aikana.

Luho päättää osuutensa löydön julkaisessa artikkelissa kysymykseen: ”Kan man möjligen tänka sig, att båtöfvet har färdats i dylika kanoter, då det kom till Finland öfver Finska viken?” (Luho *et al.* 1956:19). Eipä tuota mahdollisuutta käy täysin kieltäminen, mutta Aleksis Kiven kadun ruuhella on todennäköisemmin matkattu vasta historiallisella ajalla. Pisin mahdollinen matka on todennäköisesti ollut noin puolentoista kilometrin matka Sörnäisten järven päästä päähän – nykyisestä Itä-Pasilasta Sörnäisten kurviin.

*Abstrakt: Stockbåten från Aleksis Kivi gatan i Helsingfors*

*Av de hundratals finska stockbåtsfynden har endast ett fynd daterats till stenålder. När båten publicerades 1956 hade man daterat den till slutet av stenåldern på basis av strandförskjutningskronologin och pollen- och kiselalغانalyser. Stockbåtens fyndomständigheter är dock så pass vaga att man inte kan försvara båtens datering lika entydigt och problemfritt som man gjort i den publicerade artikeln från 1956. Utan en direkt naturvetenskaplig datering kan man inte påvisa att stockbåten sjunkit i Finska vikens yttre skärgård under slutet av stenåldern. Fyndplatsen vid stranden av det tidigare Sörnäs (Sördernäs) Träsk möjliggör en datering upp till 1800-talets början.*

## Lähteet:

- Edgren, Torsten 1984: Kivikausi. Teoksessa Laaksonen, E., Pärssinen E. & Siljanpää, K. J. (toim.), *Suomen historia 1*. Weilin+Göös, Espoo. 9-97.
- Edgren, Torsten 1993: Den förhistoriska tiden. Teoksessa Norrback, M. (red.), *Finlands Historia 1*. Schildts, Esbo. 11-270.
- Hokkanen, Kalevi 2005: *Vantaan rannansiirtymiskartat*. Geologian tutkimuskeskus, Etelä-Suomen yksikkö, Espoo. <[\[arkisto.gsf.fi/p22/P22\\\_4\\\_111.pdf\]\(http://arkisto.gsf.fi/p22/P22\_4\_111.pdf\)>

Huurre, Matti 1986: Esihistoria. Teoksessa \*Kainuun Historia I\*. Kainuun maakuntaliitto, Kajaani. 5-184.

Huurre, Matti 1991: Satakunnan kivikausi. Teoksessa \*Satakunnan historia I.1\*. Satakunnan maakuntaliitto, Pori. 87-321.

Huurre, Matti 1998: \*Kivikauden Suomi\*. Ota-va, Helsinki.

Huurre, Matti 2003: Viipurin läänin kivikausi. Teoksessa Saarnisto, M. \(toim.\), \*Viipurin läänin historia 1, Karjalan synty\*. Karjalan kirjapaino, Lappeenranta. 151-244.

Hyvärinen, Hannu 1999: Shore Displacement and Stone Age Dwelling sites near Helsinki, Southern Coast of Finland. Teoksessa Huurre, M. \(ed.\), \*Dig It All. Papers dedicated to Ari Siiriäinen\*. The Finnish Antiquarian Society & The Archaeological Society of Finland, Helsinki. 79-89.

Kivikoski, Ella 1961: \*Suomen historia 1. Suomen esihistoria\*. Werner Söderström osakeyhtiö, Helsinki.

Luho, Ville, Hyypää, Esa & Gustafsson, Ch. 1956: En i Helsingfors funnen stenålderskanot. \*Finskt Museum\* LXIII \(1956\). 17-29.

Muurimäki, Eero 2006: Ruuhi tuli takaisin. \*Tiede\* 5/2006. 50-51. Artikkelin teksti löytyy myös tiede-lehden nettiarkistosta <<http://www.tiede.fi/arkisto/artikkeli.php?id=672&v1=2001>>.

Salo, Unto 1984: Ihminen Itämerellä. Teoksessa Laaksonen, E., Pärssinen E. & Siljanpää, K. J. \(toim.\), \*Suomen historia 1\*. Weilin+Göös, Espoo. 166-167.

Stenius, Olof 1969: \*Helsingin asemakaavahistoriallinen arkisto. Helsingfors stadsplanehistoriska atlas\*. Pro Helsingfors säätiö, Helsinki.

Vilkuna, Janne 1999: Finska båtar från förhistorisk tid – Suomen esihistoriallisen ajan veneet. Teoksessa Haasun, S. & Kaijser, I. \(red.\), \*Människor och båtar i Norden. Sjöhistorisk årsbok 1998-1999\*. 256-267.](http://</a></p></div><div data-bbox=)

Teemu Mökkönen  
Kulttuurien tutkimuksen laitos, Arkeologia  
PL 59  
00014 Helsingin yliopisto  
teemu.mokkonen@helsinki.fi

FM Teemu Mökkönen on arkeologian jatko-opiskelijana Helsingin yliopistossa.

## Loppuviitteet

1. Tämä näytelmästä Nummisuutarit (vuodelta 1864) lainattu lausahdus oli pakko nostaa otsikoksi. Itse en olisi moista keksinyt. Tässä matkin Unto Salon (1984:166) tietoisikun "Ihminen itämerellä" Aleksis Kiven kadun löytöä esittelevässä kuvatekstissä ilmenevää oivallusta.
2. Julkaisussa *Helsingin asemakaavahistoriallinen atlas* (Stenius 1969) Sörnäisten järvi on kuvattuna kartoissa 3, 5, 8, 51, 52, 62 ja 69.
3. Ruuhilöydöstä ei löytynyt tutkimusraporttia Museoviraston arkeologian osaston arkistosta, joten näiden asioiden pohdiskelu jää vain Finskt Museumin artikkelin varaan.

## Vastine Christian Carpelanille

Hannu Takala

Christian Carpelan on matkakirjastani kirjoittamassaan arvioissa osoittanut miten Karjalassa työskentely on tunteikasta ja miten siitä kirjoittaminenkin herättää intohimoja – olkoon niin.

Kiitän tunnustuksesta kenttätyö- ja varainhankintataitojani kohtaan. Lyhyinä kommentteina totean, että Karjalan arkeologian tutkimushistorian tuon omalta osaltani esille kirjoittamassani monografiassa ”Äyräpään kihlakunnan esihistoria I”, minkä kerron matkakirjani johdannossa. Lähetin kaivaukselta henkilöitä pois muun muassa ryhmäni työskentelykulttuuriin sopeutumattomuuden vuoksi. Vladimir I. Timofejev jätti vuoden 2000 kenttätyökertomuksensa toimittamatta määräaikaan mennessä arkistoon ja raportoi tosiasioiden vastaisesti, että olisin tehnyt työt Kannaksella yksin ja ilman lupaa vuonna 2000 ja 1998 – 1999. Asia sovittiin myöhemmin Timofejevin ja minun välillä. Pohdinta Venäjän ymmärtämisestä on alun perin lähtöisin venäläisen runoilijan, Fjodor Tjutshevin (1803-1873) kynästä.

Vakavampi asia on sen sijaan Carpelanin syytös tutkijan etiikkaani kohtaan liittyen siihen, miten esittelen Antrean verkkolöydön uusimpia ajoitustuloksia väitöskirjassani. Ajoituksissa viittaa Kirsi Ylikosken pro gradu -työhön. Varmistin sekä Ylikoskelta että hänen työnsä oh-

jaajalta, että voin käyttää ajoitustuloksia väitöskirjassani. Kumpikaan ei sanonut, että tiedot olisi varattu toisen oppiaineen, henkilön tai tutkimusryhmän käyttöön. Väitöskirjani tarkastettiin tammikuussa 2005. Ylikosken pro gradu -työ hyväksyttiin kesäkuussa 2004, minkä jälkeen se on ollut kaikkien vapaasti tutkittavissa yliopiston kirjastossa ilman salassapito-merkintöjä.

Hannu Takala  
Lahti

FT Hannu Takala on arkeologi, joka toimii amanuenssina Lahden kaupunginmuseossa.

# Poznańin soitinmuseo – katsaus soitinten vaiheisiin sekä puolalaiseen musiikkiarkeologiaan

Marjo Suominen

## Matkani kulusta ja museosta

Pitkähkö konferenssitapaaleeni kohti Halen kaupungin perinteisten vuosittaisten saksalais-englantilaisen säveltäjä Georg Friedrich Händelin kunniaksi pidettävien musiikkijuhlien musiikkitieteellistä konferenssia, alkoi Puolasta, Gdańskista. Sieltä lentokentältä reilun tunnin matkan jälkeen jatkoin Poznańin (Puolan viidenneksi suurimman kaupungin, joka oli pääkaupunkina vuosina 968-1039) kautta Saksaan.

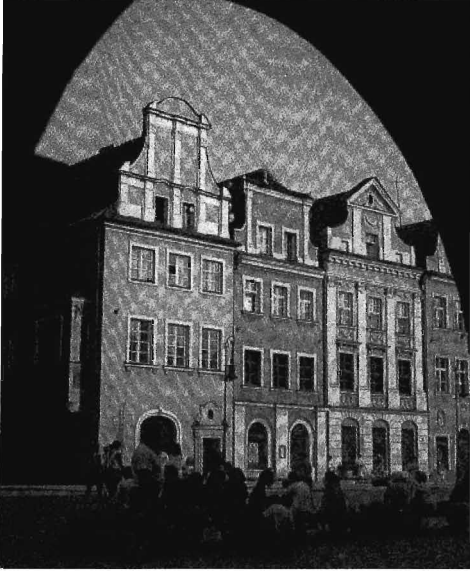
Kuten aiemmin, minulla oli ilo ja tilaisuus tutustua Poznańin kansallismuseon yhteydessä olevaan, vanhan kaupungin keskiössä sijaitsevaan soitinmuseoon. Siellä sijaitsee ainoa kokoelma, johon on kerätty instrumentteja kaikkialta Puolasta, lisäksi kokoelma on yksi Euroopan laajimmista sisältäen yli 2000 esinettä eri puolilta maailmaa (Aleksińska 1992). Pysyväisnäyttelyihin kuuluu lyömä-, jousi- ja kielisoittimia, puhaltimia, kosketinsoittimia, eri materiaaleista valmistettuja, kuten puu- ja vaskisoittimia sekä varhaisia äänentoistolaitteita, esimerkiksi gramofoneja, soittorasioita ja mekaanisia paperirulla- sekä metallireikälevy-pianoja<sup>1</sup>, posetiiveja, urkuja ja urkuharmoneja. Museon yksittäisnäyttelyt esittelevät lisäksi puolalaisia, afrikkalaisia, amerikkalaisia, australialaisia, oseaanialaisia, aasialaisia ja eurooppalaisia kansansoittimia.

Osa soittimista on arkeologisia löytöjä. Kokoelma karttuu vuosittain ostojen, lahjoitusten, henkilökohtaisten, institutionaalisten talletusten ja testamenttilahjoitusten myötä (ibid.). (Kuva 1)

## Vierailmani soitinmuseon taustasta ja kokoelmien jaotelusta

Soitinmuseon perusti vuonna 1945 poznańilainen liikemies, soitinkeräilijä ja -tutkija, Zdzisław Sculc (1898-1959), jonka työtä niin ikään museon kokoelmien kartuttajana ja intendenttinä jatkoi vuodesta 1959 lähtien professori Włodzimierz Kamiński (1930-1993). Sculc luetteloi museon esineistön sekä Wielkopolskan<sup>2</sup> maakunnan soittimet ja laati tietoteoksen puolalaisista soitinrakentajista (*Katalog opisowy zbioru instrumentów muzycznych 1938*, *Katalog instrumentów muzycznych Muzeum Wielkopolskiego 1949* ja *Słownika lutników polskich 1953*; Encyklopedia Muzyki PWN: Kamiński, W.). Hän oli myös Varsovan Puolalaisten Soitinrakentajien Seuran ja Poznańin kansainvälisen Henryk Wieniawski -soitinrakennuskilpailun ideoija 1954 (Aleksińska 1992).

Myös Kamiński oli soitintutkija ja hänen väitöskirjansa vuodelta 1961 Poznańin Adam Mickiewicz -yliopistosta käsittelee puolalaisten soittimien kehitysvaiheiden



*Kuva 1. Poznańin soitinmuseo sijaitsee vanhan kaupungin keskiössä. Kuva Grzegorz Machowiak, 1992, Poznańin kansallismuseon kuvakokoelmat.*

ongelmia pääpiirteittäin (*Główny problem kształtowania i rozwoju instrumentarium muz. w Polsce*). Lisäksi hän opetti Poznańin yliopistossa ja toimi Puolan soitinrakentajien yhdistyksen (Związek Polskich Artystów Lutników) puheenjohtajana. Hänen aloitteestaan perustettiin Poznańin musiikkiakatemiaan viulunrakennusosasto vuonna 1978. Kamiński toimi museon yhteyteen aikoinaan perustetun toisen maailmansodanjälkeisen ensimmäisen puolalaisen vanhan musiikin yhtyeen Collegium Musicorum Posnaniensiumin taiteellisena johtajana. Yhtyeen ohjelmistoon kuului alkuperäissoittimin esitettyä renessanssi- ja barokkimusiikkia, 1500-, 1600- ja 1700-luvuilta (Muzeum Narodowe w Poznaniu). Museon nykyisen intendentin Janusz Jaskulskin erityiskiinnostuksen kohteina ovat etenkin puolalaiset, kazakstanilaiset ja amazonilaiset soittimet.

Kuten edellä jo mainittiin, museo on yksi kansainvälisen Henryk Wieniawski- ja kansallisen Szulcin mukaan nimetyn viulukilpailun järjestäjistä. Virikkeenä viulukilpailujen perustamiselle oli alun perin 1950-luvun puolivälissä herännyt ajatus omintakeisesta puolalaisesta 1600- ja 1700-luvuilla muotoutuneesta viulunrakennusperinteestä. Tämä lähinnä Szulcin luoma teesi on sittemmin kyseenalaistettu puolalaisessa musiikkitieteessä (Knast 2000). Myös Kamiński pyrki painottamaan historiallisia, jopa historisistisia näkökulmia, mikä oli tuolloin melko yleinen suuntaus.

Kokoelma perustettiin soitinkeräilyn ja -kuvailun lisäksi soitintutkimuksen, soitinten näytteillepanon edistämiseksi sekä soitinten historian ja kehityksen yleisölle esittelemiseksi Puolassa (Aleksińska 1992). Museo ja sen kirjaston kokoelmat palvelevat puolalaisia sekä ulkomaisia soitintutkijoita, musiikkitieteen ja -akatemioiden opiskelijoita. Soitintutkimukseen erikoistuneen kirjaston lisäksi sieltä löytyy soitinten entisöintilaboratorio. Museo toimii yhteistyössä soitinrakentajien kanssa; museon inspiroidessa soitinrakentajia ja rakentajien puolestaan tuottaessa soittimia museon kokoelmiin (ibid.). Lisätäkseen historiallisten soitinten tietoutta, on museolla ollut aiemmin suunnitteilla ideoida myös soitinjäljenteiden juhlatiikkoja, joilla esiteltäisiin vanhojen soittimien viimeisimpiä alkuperäiskopioita, mihin liittyi esimerkiksi kokoelmiin kuuluvan Hass-klavikordin<sup>3</sup> näköiskopion rakentamisprojekti, josta museon tutkija, Alicja Knast on aiemmin kertonut CIMCIM<sup>4</sup>:in konferenssissa Markneukirchenissa, Saksassa (Knast 2000). Näyttelytilojen, tieteellisen ja restaurointi-osaston lisäksi, museossa on jatkuvassa käytössä oleva 180 hengen yleisölle tarkoitettu sali, jossa järjestetään erilaisia musiikkitahtumia sekä perin-

teinen jouluaaton konsertti.

Museon näyttelytiloihin kuuluu yhteensä 19 eri huonetta ja esineistö on jaoteltu systemaattistieteellisesti siten, että mekaaniset soittimet löytyvät pohjakerroksesta ja ammattisoittimet pohja- ja ensimmäisestä kerroksesta, eurooppalaiset ja ulko-eurooppalaiset (aasialaiset, afrikkalaiset, amerikkalaiset) kansansoittimet toisesta kerroksesta. Esineistö on luokiteltu huoneittain membrafoneihin (kalvosoitimiin), idiofoneihin (värähtelysoitimiin, joissa värähtelijänä toimii koko soitin), aerofoneihin (puhallinsoitimiin), kordofoneihin (näppäily- ja jousisoitimiin), Chopin -muistohuoneeseen sekä puolalaisiin, eurooppalaisiin ja ulko-eurooppalaisiin kansansoitimiin ja vaihtuviin näyttelyihin.

Kausinäyttelyt on omistettu soitinten historiaan, musiikin esittämiseen, tai eri kansojen kuten eurooppalaisten, aasialaisten, afrikkalaisten, amerikkalaisten, australialaisten ja oseanialaisten musiikkikulttuureihin liittyviin kysymyksiin (Aleksińska 1992). Omien kokoelmiensa lisäksi museossa on ollut näytteillä muiden museoiden ja yksityiskokoelmien esineitä.

## Kokoelmien esittely soitinryhmittäin

### *Lyömä- ja puhallinsoittimia*

Membrafoneihin sisältyy muiden muassa ornamentoitu 1700-luvun patarumpu, jota käytettiin Augustus II<sup>5</sup> sotajoukoissa, sekä neljä orkesteripatarumpua ja Ukrainassa, Valko-Venäjällä ja Venäjän länsiosissa käytössä ollutta kaksikalvoista baraban-sotarumpua 1800-luvun alusta (Aleksińska 1992). Idiofonien ryhmästä löytyy esimerkiksi kaksi lasihuuliharp-

pua (mikä on amerikkalaisen keksijätiede- ja valtiomiehen Benjamin Franklinin kehittämä soitin). Lyömäsoittimista kiinnostuneita viehättää varmasti myös 1800-luvun puolivälistä peräisin oleva pöytä- ja orkesterikellokokoelma.

Aerofoneja on yli 230 kappaletta. Niihin kuuluu puu- ja vaskisoittimia; pasuunoita, trumpetteja, käyrätorvia, huiluja, oboeita, klarinetteja, fagotteja 1600-, 1700-, 1800- ja 1900-luvuilta. Museon harvinaisin esine on ensimmäiseltä tai toiselta vuosisadalta eKr. peräisin oleva muinaiskelttiläinen lähinnä sodankäynnissä hyödynnetty pronssinen carnyx signaalitorvi<sup>6</sup>, joka on lähes ainoa laatuaan; yksi neljästä meidän päiviimme saakka säilyneistä (ibid., kuva 4). Se ruopattiin esiin arkeologisten kaivauksien yhteydessä Malborkin kaupungista Nogat-josta Elblagin maakunnasta (Malinowski 1993, 268). Puolalaisen musiikkiarkeologian edelläkävijän, professori Tadeusz Malinowskin (s. 1932) mukaan, se muistuttaa läheisesti roomalaista lituus-trumpettia ja on mahdollisesti kulkeutunutkin Puolaan Itämeren eteläistä rannikkoa pitkin roomalaiskauppiaiden myötä keisari Neron hallintokaudella, sillä Malborkin ristiritarilinna sijaitsi tuolloisella roomalaisten meripihkantuontireitillä. Malborkista on myös löydetty merkkejä myöhäisestä kelttiläisyhteyksistään tunnetusta La Tène-tyyppisestä<sup>7</sup> kulttuurista ja rautakautisesta roomalaisasutuksesta, joten soitin on voinut myös joutua Malborkiin tätä kautta (ibid., 269). (Kuva 2)

Aerofoniokoelmaan kuuluu lisäksi arvokkaita saksalaisten soitinrakentajien tekemiä instrumentteja, kuten J. Dennerin norsunluusta noin 1700 kaivertama huilu, etelälesialainen alttopasuuna vuodelta 1697, kaksi J. F. Grundmanin valmistamaa 1700-luvulta peräisin ole-

vaa oboeta ja G. Ammanin 1750 tekemä csákány (unkarilainen tulppakanava- eli kävelykeppihuilu). Näyttelyssä on esillä myös muita puolalaisten rakentajien kuten J. Nowowieckin, J. Arciszewskin, S. Kruszewskin ja F. Niewczykin tekemiä soittimia. (Aleksińska 1992). Kokoelmasta löytyy kannettavia miniurkuja sekä 22 ruokolehtiurkua<sup>8</sup>, joista harvinaisin on vuodelta 1640 peräisin oleva rintaurku, Puolassa alun perin 1500-luvulla kehitetty instrumentti. Kuvia rinta-uruista on esillä muun muassa internetissä, saksalaisten rakentajien sivuilla: Chest Organ, Hey Organ Builders (ks. myös: Remnant 1989: 100-101). (Kuva 3)

Tähän alaluokkaan sisältyy 1600-luvun urkusetti sekä kaksi 1800-luvulta peräisin olevaa kamariurkua. Ruokolehtiuruista (urkuharmoneista) tuli 1800-luvun alussa osa eurooppalaisen porvariskodin peruskalustoa, josta museon kokoelmissa esimerkkinä runsaasti koristeltu ruokolehtiurkukirjoituspöytä sekä saksalai-



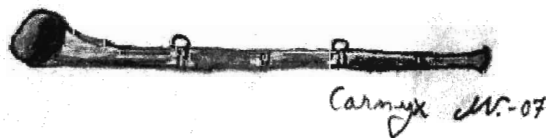
Kuva 2. Museon kokoelmiin kuuluvia venttiilittömiä ja muita luonnontorvia: kaksi vaskesta valmistettua käyrätorvea ja luusta tehty signaalitorvi. Kuva Grzegorz Machowiak, 1992, Poznańin kansallismuseon kuvakoelmat.

nen Art Nouveau-tyylinen urkuharmoni 1920-luvulta (Aleksińska, 1992).

### Kielisoittimia

Museon kordofonikokoelma sisältää yhteensä noin 460 esinettä, joista ehkäpä näyttävin on viimeisten viiden vuosisadan (1400-1900-lukujen) aikana valmistettujen viulu- eli jousisoitinten luokka. Sieltä löytyvät muun muassa ensimmäisten puolalaisten soitinrakentajamestareiden, kuten Grobliczien ja Dankwartsien perheiden, K. Burzeńskin ja M. Zwierzyńskin 1500- ja 1600-luvuilla rakentamat instrumentit (Aleksińska 1992). Italialaisen koulukunnan edustusto on niin ikään laajasti esiteltynä näyttelyssä; kokoelmaan kuuluu Cremonan koulukunnan perustajan ja ensimmäisen italialaisen viulunrakentajan Andrea Amatin tekemiä soittimia sekä viulunrakennustaitoa edelleen kartuttaneiden muiden tunnettujen mestareiden, kuten: Girolamo, Antonio ja Niccolo Amatin sekä Bartolomeo Giuseppe Guarnerin, Pietro Giovanni Guarnerin, Giovanni Battista (Johannes Baptista) Guadaninin, Gio(vanni) Paolo Magginin, Mathias Luchanon ja Jacob Stainerin rakentamat soittimet. Kokoelmaa täydentävät myöhemmät ranskalaiset, englantilaiset, tsekkiläiset ja puolalaiset viulut. (Kuvat 4 ja 5)

Siihen sisältyy myös muita kielisoittimia, kuten gdańskilaisen J. Goldbergin 1730

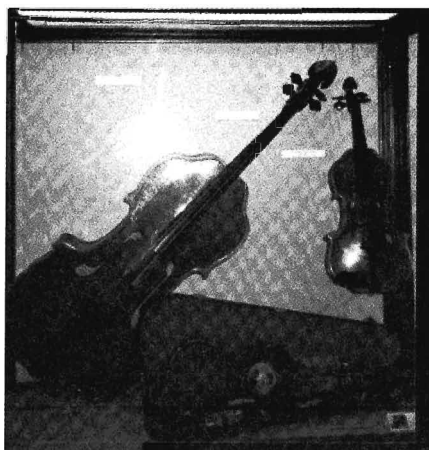


Kuva 3 (ylh.). Soitinmuseon harvinaisin esine, muinaiskelttiläinen signaalitorvi carmyx. Piirros Marjo Suominen.





Kuva 4. Viulusoitinten varhaismuotoja, ylhäältä alaspäin: Viola d'amore, G. Amman, Augsburg, 1725 sekä italialaiset Pochette damour-taskuviulu 1600-luvulta ja Pandurine 1500-1600-luvulta. Kuva Grzegorz Machowiak, 1992, Poznańin kansallismuseon kuvakokoelmat.



Kuva 5. Tunnettu "Polonia"-viuluperhe: sello, alttoviulu ja kotelossa alla viulu vuodelta 1900. Kuva Grzegorz Machowiak, 1992, Poznańin kansallismuseon kuvakokoelmat.

tekemä näppäillen soitettavat cithara, krakovalaisen S. Zwierzyńskin 1708 rakentama suurikokoinen tavallisesti barokin musiikissa taivaallisia sointisävyjä symboloinut theorbo-luuttu (Thornton 1982, 37), tai puolestaan kampimekanismin avulla soinut pariisilaisen J. Lamberthin posetiivi 1700-luvun toiselta puoliskolta, italialainen mandoliinia edeltänyt näppäilysoitin mandore 1500- tai 1600-luvulta (ibid., 38), italialainen tavallisesti tanssimestareiden käytössä ollut pienikokoinen jousella tai näppäillen soitettava taskuviulu, pochete d'amour 1600-luvulta (lisää kuva-esimerkkejä tämänkaltaisista soittimista mm. Remnant 1989, 72-73 sekä Thornton 1982, 26), jonka otelauta eli kaula oli pitkä ja sitomaton<sup>9</sup>, ja jonka virityksen säveltasoa oli noin neljännessävelaskelen verran tavallista viulua korkeampi (Remnant 1989, 71). Kokoelmassa on lisäksi puolalainen sitomaton näppäiltävä sitratyypinen soitin, arfinet 1700-luvulta. (Kuva 6)

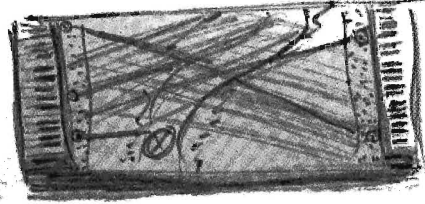


Kuva 6. Ylhäältä alaspäin, nykyisen alttoviulun puolalainen edeltäjä Tenor viola da gamba, Marcin Groblicz V, Varsova, 1700-luvun alkupuoli sekä kaksi viulua, kuvassa keskellä, krakovalalaisten Marcin Groblicz IV:n rakentama ja alla Marcin Groblicz I:n noin 1600-luvulla tekemä soitin. Kuva Grzegorz Machowiak, 1992, Poznańin kansallismuseon kuvakokoelmat.

Tässä huoneessa on taidokkain koriste-



Kuva 7. Saksalainen taidokkaasti koristeltu cembalo 1700-luvun alkupuolelta. Kuva Grzegorz Machowiak, 1992, Poznańin kansallismuseon kuvakokoelmat.



M. Poimari 6/2007

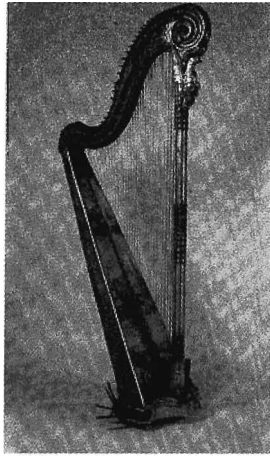
Kuva 8. Pleyelin kaksoisflyygeeli n. 1930-luvulta. Piirros Marjo Suominen.

kaiveruksin varustettu, ainoa Puolassa säilynyt saksalainen barokkicembalo. Sieltä löytyy esimerkki lähinnä koti- ja yhteismusisointiin soveltuneesta klavikordista, joita (kuten edellä Hass -klavikordin yhteydessä mainittu), alettiin valmistaa alun perin 1300-luvulla. Näyttelyn klavikordit ovat saksalaisia ja peräisin vuosilta 1729 sekä 1775 (Aleksińska, 1992). Kuvia muun muassa erityyppisistä klavikordeista, esimerkiksi kirjoituspöytämallisesta sitomattomasta Hass -klavikordista ja perus- sekä pedaaliklavikordista löytyy Dean & Nikolovan 2006 julkaisemasta kuvitetusta soitintietosanakirjasta sivuilta 206-207. (Kuva 7)

Kielisoitinten luokkaan kuuluu tutkimuksellisesti ehkä yhtenä museon vaikeimmista ja merkittävimmistä esineistökokonaisuuksista tällä hetkellä

noin 170 pianoa, mikä kattaa soittimen perustyytit: konsertti-, pöytä-, kabinetti- (ks. kuva Thornton 1982, 52) ja buduaari- (eli jonkinlainen kampauspöytä-) mallit, antaen myös yleiskäsityksen eri pianotehtaiden, kuten ranskalaisen Pleyelin, itävaltalaisen Blüthnerin ja saksalaisten Bösendorferin ja Bechsteinin sekä saksalais-amerikkalaisen Steinwayn pianotehtaiden tuotoksista. Nähtävissä ovat pianon historiallisen kehityksen eri vaiheet vuodesta 1750 lähtien aina 1900-luvun alkuun (Muzeum Narodowe w Poznaniu). Kokoelmaan kuuluu myös puolalaisten pianorakentajien, kuten esimerkiksi Dułgoszin, Leszczyńskin, Zdrodowskin, Skokowskin, Budynowiczin, Tarcayńskin, Małeckin, Fibigerin ja Hoferin soittimia (Aleksińska, 1992). (Kuva 8)

Myös harppukokoelma havainnollistaa soittimen eri kehitysvaiheet diatonisesta harpusta lähtien, tirolilaisten muusikoiden alun perin 1600-luvulla kehittämään käsin säädettävissä olevaan koukkuharppuun sekä siitä edelleen pedaaliharppuun saakka. Harpun alkumuodoista on todisteita jo noin ajalta 3000 eKr. Egyptistä sekä Mesopotamiasta. Eurooppaan soitintyyppin arvellaan kulkeutuneen Irlannin ja Britannian kautta 700-luvulla. Ehkä vanhin meidän päiviimme saakka säilynyt eurooppalainen harppu on irlantilainen, noin vuodelta 1000 peräisin oleva, Dublinin museosta löytyvä kappale (Honkanen 2003). Poznańin soitinmuseon kokoelmiin kuuluvat 1600-, 1700- ja 1800-luvuilta peräisin olevat harput on koristeltu taidokkain puukaiveruksin, jotka on aikoinaan tehty pariisilaisissa Cousineauin, (myös myöhemmin piano- tehtaana tunnetun) Erardin ja Nademan- nin puutyöverstaissa (Thornton 1982, 45). (Kuva 9)



Kuva 9. Cousineauin verstaassa Pariisissa 1700-luvun loppupuolella valmistunut pedaaliharppu (huom. ks. jalkiot). Kuva Grzegorz Machowiak, 1992, Poznańin kansallismuseon kuvakokoelmat.

### Kansansoittimia

Puolalaisten kansansoittimien kokoel- massa vallitsee eri tyyppien ja paikal- listen muotojen moninaisuus. Esineistö kattaa laajan valikoiman soittimia Wiel- kopolskan (Poznańin kaupungin ympä- ristö), Beskidin, Podhalen, Mazowszen (Varsovan seutu) ja Malopolskan (Polonia Minor) maakuntien alueilta. Kokoelmaan sisältyy erilaisia huiluja, joita edelleen käytetään Puolassa, sekä kansanviuluja, harmonikkoja ja cimbalomeja (alun perin unkarilainen laatikkositra, josta tunne- taan myös lähialueilla useita erinimisiä muotoja; ks. kuva Dean & Nikolova 2006, 141). Kokoelmaa täydentävät kopiot jo unohtuneista sekä arkeologisista kai- vauksista löytyneistä soittimista, kuten esimerkiksi panhuilut Przewycyesta kuu- dennelta vuosisadalta eKr., kaksoiskieli- soitin Opolesta yhdenneltätoista vuosisa-

dalta ja viisikielinen psalteryityyppinen, kaulaton, näppäillen soitettava sitrasoi- tin Gdańskista 1100- ja 1200-luvuilta sekä Nysasta löytynyt huilu 1300-luvulta.

Vanhin esine on Wielkopolskasta löyty- nyt Lausitzin kulttuurin<sup>10</sup> aikainen helis- tin, joka on ajoitettu noin vuoden 1000 eKr. paikkeille. Rautakautisia soittimia on Puolasta kaivettu esiin lähinnä juuri Lausitzin kulttuuria edustaneiden lin- noitusasutusten jäänteistä. Kamińskin mukaan jotkin puolalaisen pronssi- ja varhaisen rautakauden ajan metallisista koriste-esineistä saattoivat olla käytössä kalistimina tanssin säestyksessä (Ma- linowski 1993, 267). Tätä oletusta vahvis- tavat arkeologisista kaivauksista löydetty myös Pomerania-kulttuurin<sup>11</sup> asusteisiin liittyneet jäänteet ja pronssisten koriste- rintalaattojen lisäksi pieni kello Poznańin maakuntaan kuuluvan Mrowinon, Ro- kietnican kaivauksista (ibid., 268).

Muista mielenkiintoisista Poznańin alueen soitinlöydöistä mainittakoon Malinowskin mukaan Puolan varhaisimpiin arkeologisiin soitinlöytöihin kuuluva Mrowinosta, Rotkiewiczasta esiin kaivettu suppilopikarikulttuurin<sup>12</sup> ajalta peräisin oleva neljällä symmetrisellä kädensijalla varustettu tiimalasin muotoinen savirumpu. Aiemmin samantyyppisiä varhaisia lyömäsoittimia on löydetty Puolasta myös Sleesian ja Kujavian maakuntien seuduilta (ibid.).

Yksi museon huomattavimmista esineistöistä on yli 650 soitinta sisältävä eurooppalaisten ja ulkoeurooppalaisten kansansoittimien kokoelma. Tämän osaston kohokohta ovat romanialaiset kansansoittimet: cimpoi- säkkipillit, lyhytkaulainen cobza- luuttu, romanialainen kaksikalvoinen duba- rumpu, nai / nay- reuna- eli poikkihuilut, puinen buci- um- torvi sekä monia muita puhaltimia: esimerkiksi Romaniassa ja Moldovassa käytettävä fluier. Venäjän, Ukrainan, Tsekin, Unkarin, Bosnian, Herzegovinan, Serbian ja Kroatian musiikkikulttuurit ovat esillä sellaisten soitinten kuten venäläisten balalaikan ja näppäinharmoinnikka bajanin kautta sekä ukrainalaisen, kanteleen tapaan diskanttikielitetyn luuttusoittimen banduran, helistimen, lautasten, bulgarialaisen jousisoittimen gdulkan / gadulkan, Bulgarian, Turkin ja Jugoslavian seuduilla käytetyn pitkäkaulaluuttu tamburan, jugoslaviaalaisten kaksoistulppakanavahuilujen dvojnien ja kimeäsoittimen sopilka -pillin sekä puisen, balkanilais-turkkilaista alkuperää olevan kaval- reunahuilun myötä (Dean & Nikolova 2006, 126).

Pohjois- ja Länsi-Eurooppa ovat esillä muun muassa skotlantilaisten säkkipillien, karjalais-suomalaisen kanteleen, ruotsalaisen yksikielisen jousisoittimen, psalmodikonin kautta. Eurooppalaisten

soitinten kokoelman täydentää lisäksi ryhmä tsekkiläisiä, valkovenäläisiä, ukrainalaisia, romanialaisia, saksalaisia ja ruotsalaisia paimensignaalisoitimia (Aleksińska 1992).

### *Aasialaisia soittimia*

Intialaiset soittimet osoittavat huomattavaa tyylien ja muotojen moninaisuutta, mikä on seurausta maan pitkästä oimintakeisesta klassisesta kansanmusiikkiperinteestä ja arabialais-persialaisen kulttuurin vaikutteista siihen (Dean & Nikolova 2006, 92). Ehkä kehittynein instrumenttiryhmä ovat kordofonit; eteläintialaiset pitkäkaulaiset näppäillen soitettavat perinneluuttusoittimet vina, vichitra-vina, pohjoisintialaiset lyhytkaulainen kolmikielinen sarangi-viulu, jonka jouseen kiinnitetyt pienet kellot antavat soinnille lisäväriä sekä luuttusoitin sarod, jousella tai näppäillen soitettava tayuc-sitra (Rault 2000 154); afganistanilainen ja etelä-aasialainen jousisoitin sarinda. Kun taas moninaisimman ryhmän kattavat membrafonit; pohjoisintialainen rumpupari, klassisen musiikin keskeinen säestyssoitin tabla ja intialainen kaksikalvoinen rumpu mrdanga (ibid., 96).

Huomionarvoisia ovat lisäksi tiibetiläiset, nepalilaiset, pohjoisintialaiset, mongolilaiset, ja lamalaiset soittimet, joihin kuuluvat Intian niemimaalla käytössä oleva tiimalasinmuotoinen tiibetiläisissä luostareissa käytetty damaru-kaksoisrumpu, buddhalaisten munkkien ja erakkojen mystisiä maagisia voimia omaava rkang-gling torvi, danxing kellot ja tiibetiläinen buddhalaisissa rituaaleissa käytettävä rauhoittavaääninen rgya-gling oboe (Rault 2000, 115 ja 187).

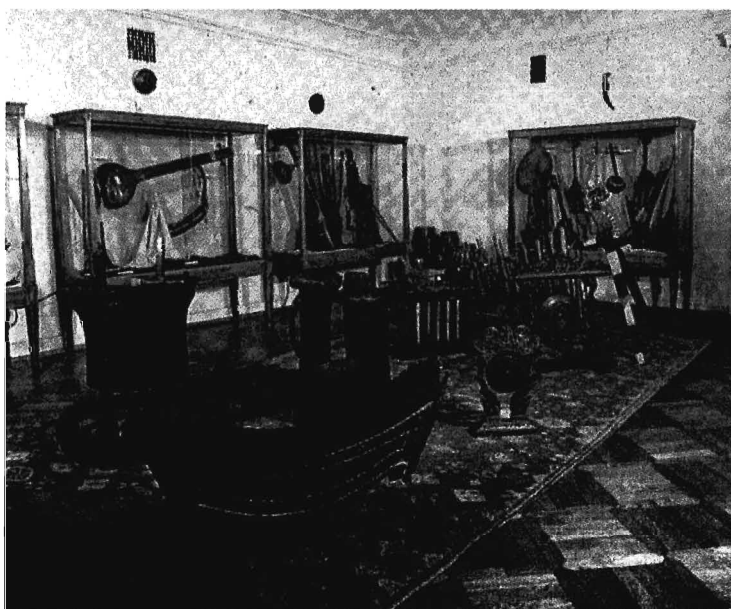
Lähi-idän kulttuurit ovat edustettuina turkkilaisten, iranilaisten ja georgialais-

ten soitinten kautta; näitä ovat muun muassa arabialainen tar-tamburiini, Balkanilla, Turkissa, Iranissa ja kaukasuksella käytössä oleva pitkäkaulainen luuttu-soitin saz / sazi, sekä näppäiltävät iranilainen kuusikielinen tar- ja georgialainen panduri- luutut; Lähi-idässä, Kaukasuksella, Kaakkois-Euroopassa ja Etelä-Aasiassa käytettävä vasaralla soitettava 72-kielinen santur-laatikkositra, jota usein käytetään yhtyesoittimena tar-luutun ja jonkin perinneviulusoittimen kanssa sekä georgialainen changi- kulmaharppu (ibid., 197).

Kaukoitā on ollut vuosisatojen ajan monien musiikkikulttuurien kehto, kuten kiinalaisen, japanilaisen ja korealaisen, joiden musiikit sisältävät monia tärkeitä yhteisöllisiä tehtäviä ja merkityssisältöjä, mitkä ovat voimakkaasti olleet sidoksissa uskontoon, mytologiaan ja filosofiaan. Musiikki on alun perin liittynyt erilaisiin selviytymis-, suojele- sekä manaamisrituaaleihin, eläinten ja eri elementtien hallitsemiseksi (ibid., 2000, 94). Yhteys näiden eri soittimien välillä usein

muodon, rakenteen ja nimienkin puolesta on ilmeinen, ja osoitus myös musiikkikulttuurien samankaltaisuudesta (Aleksińska, 1992).

Tähän kokoelmaan sisältyvät näppäiltävät sitrat: korealainen kaksitoista silkistä tehtyä kieltä ja siirrettävissä olevia talloja sisältävä kayagum (Rault 2000, 127) ja japanilaiset näppäiltävä koto-sitra, päästä puhallettava bambusta valmistettu shakuhachi-lovihuilu sekä ti-reunahuilu, jälleen kordofonit, kuten kiinalaiset kaksikieliset jousisoittimet erhu ja huqin, jota myös yleisemmin kutsutaan jinghuksi; japanilainen kolmikielinen shamisen-piikkiluuttu ja kiinalainen pitkäkaulainen sanxian-luuttu sekä kiinalainen suona-oboe. Näyttelyyn kuuluu myös kaakkois-aasialaisia, indonesialaisia, burmalaisia, thaimaalaisia ja filippiiniläisiä soittimia, niiden joukossa muun muassa litteänmuotoiset suuret gongit Balista, thaimaalais-kambodjalainen xylofoni ranat ek ja jaavalaisten idiofonien luokka (Aleksińska, 1992). (Kuva 10)



*Kuva 10. Ulkoeurooppahuone. Kuva Grzegorz Machowiak, 1992, Poznańin kansallismuseon kuvakokoelmat.*

## *Alkuperäiskansojen soittimia*

Tässä huoneessa on myös Solomon-, Vanuatu- ja Uusi Guinea- (Indonesia) saarilla asuvien malesialaisten tekemiä soittimia. Merkittäviä tämän kokoelman soittimia ovat erilaiset helistimet, pillit, signaalitorvet ja lieriö- sekä tiimalasi-rumpujen sarja, jotka ovat ainoita laatuaan Puolassa. Pohjois-Amerikan rannikon soittimiin kuuluu myös helistimiä ja pillejä, joita nykyäänkin käyttävät intiaaniheimot kuten apassit, hopi-intiaanit, irokeesit, senecat ja creet (Aleksińska, 1992).

Meksiko on täällä edustettuna esikolumbianisen kulttuurin kautta. Kokoelmaan sisältyy helistinten joukkoon kuuluvan, jo atsteekkien aikana käytössä olleen meksikolaisen ayacachtlin ja vihellyspillien, savesta valmistetun astiahuilu okariinan lisäksi myös muita huiluja. Eteläamerikkalaiset soittimet ovat Venetsuelan ye'kuana-, panare- ja hodi-heimoihin kuuluvien amatsoni-intiaanien valmistamia (ibid.). Ne edustavat alueen tyypillisiä paikalliskulttuureita; bambu- ja luu-pillit, rannekoru- ja astia-helistimet, panhuilut, signaalitorvet ja rumpu. Andeilta, Perusta ja Boliviasta ovat näyttelyssä esillä latinalaisen Amerikan intiaanien kitarasoitin, viisi kaksoiskieltä sisältävä charango, jossa vyötiäisen selkävillistä tehty kaikukoppa (ks. kuva Rault 2000, 200) ja panhuilusarja, pillejä, rumpu sekä yksi torvi.

Aboriginaalien samoin kuin amatsonien intiaanien musiikki perustuu enimmäkseen ihmisääneen ja lauluun, soittimet toimittavat säestyksellistä tehtävää (Dean & Nikolova 2006, 58). Australialainen kokoelma sisältää aboriginaalien valmistamia läppäkapulasoittimia (johon ryhmään myös esimerkiksi espanjalaiset kastanjetit kuuluvat) ja perinteisiä pitkänomaisia jopa puolentoista metrin pituisia seremonioissa käytettäviä did-

jeridu-torvia (Ks. kuva ibid., 63). Nämä soittimet on koristeltu tyyllitellyin eläin-, lintu-, kasvi- ja geometrisin aihein, jotka viittaavat paikalliskulttuurin uskonnollis-vaiikutteisiin vanhimpiin muotoihin (Aleksińska, 1992). Afrikkalaisissa soittimissa etualalla ovat lyömäsoittimet, lähinnä helistimet ja rummut, joista suosituin on tom-tom. Mustan Afrikan / Saharan eteläpuoleisen Afrikan instrumenttien kokoelmaan kuuluu norsunluinen ja nahkainen torvi, kaariharput ngombi, harppuluuttu kasso, ksylofoneja, sansa ja kulhoharppu kissar. Pohjois-Afrikan arabimaiden soittimet ovat edustettuina seuraavien instrumenttien avulla: Väli-meren alueen kaksoisklarinetti arghul, ruokoharppu, pohjoisafrikkalainen näppäiltävä luuttu guinbri, ruokopillejä ja hienoin kaiveruksin varustettu norsunluutorvi. Afrika-kokoelmaan kuuluu miltei täydellinen sarja burkinafasolaisen Lobi-heimon, beniniläisen Somba-kansan ja kamerunilaisen Kiridi-Daba-yhteisön instrumentteja (ibid.).

## Musiikin esittämisen ja soinnin historiaa

### *Chopin huone*

Puolaksi Fryderyk Franciszek ja ranskalaiselta nimeltään Frédéric François Chopinin muistoesineille varatussa erillisessä salissa, jotkin esineet liittyvät säveltäjän Wielkopolskan maakunnan vierailu-aikaan. Nuori Chopin improvisoi sekä esitti saksalaista musiikkia, Haydnin, Beethovenin ja Hummelin teoksia ruhtinas ja suurherttua Antoni Radziwiłłin kutsumana Antoninissa (Weber 2003, 48), hänen puolalaista puuarkkitehtuuria edustavassa metsästyspalatsissaan syksyinä 1827 ja 1829, minkä kunniaksi siellä pidetään nykyään vuosittain nelipäiväiset kansainväliset musiikkijuhlat "Chopin w barwach jesieni" (= Chopin

syksyn väreissä; Info Chopin). Chopin myös opetti pianonsoittoa ruhtinaan tyttärelle, Elizalle ja Wandalle (Weber 2003, 49). Mahdollisesti myös ruhtinas innostui toisinaan soittamaan sellolla aikansa musiikkia ja ehkäpä omia teoksiaan. Chopin opiskeli tuolloin sävellystä ja pianonsoittoa rehtori Jozef Elsnerin opastamana Varsovan yliopistossa, sen konservatorio-osastolla.

Kokoelmaan sisältyy kolme pianoa: museon johtajan, musiikkitieteilijä Janusz Jaskulskin antamien tietojen mukaan, noin vuosimallia 1820 oleva berliiniläisvalmisteinen flyygeli, Pariisista Papén tuotantoa oleva pystypiano arvioidusti vuodelta 1820 ja Traugott Berndtin noin vuonna 1850 rakentama pieni pystypiano (Jaskulskin puhelinhaastattelu). Jaskulskin mukaan Chopin on mahdollisesti esittänyt teoksiaan joillain näistä instrumenteista Radziwiłlin luona vieraillessaan (ibid.). Chopin lähti synnyinmaastaan Puolasta 20-vuotiaana vuonna 1830 palaamatta sinne enää koskaan ja hän kuoli Pariisissa 1849, joten ainakaan Berndtin piano ei voine tulla kyseeseen yhtenä Chopinin mahdollisista tuolloisista instrumenteista.

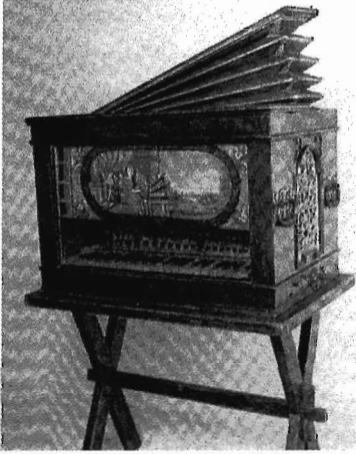
Salissa ovat esillä myös emigranttitaiteilija T. Kwiatkowskiin maalamat taulut sekä Chopinia esittävä W. Szymanowskiin kaivertama puuveistos, J. Elsnerin, A. Radziwiłlin ja Chopinin muotokuvamaalaukset sekä Chopinin kuolinnaamio ja käsimuotti (mikä on mielestäni hämmästyttävän hoikka ja sirorakenteinen, huomioiden Chopinin teosten usein monilta nykypianisteilta ehkä kovin laajaotteisia-kin kämmenvenytyksiä vaativat soitotekniikalliset piirteet).

## *Mekaanisia soittimia ihmettelemässä*

Museossa on lisäksi yli neljäkymmentä soittorasiasia, kuten eri yhtiöiden valmistamia kuitenkin ainakin ulkonäkönsä ja pääosin toimintaperiaatteittensakin puolesta samantyyppisiä polyfoneja ja herofoneja sekä posetiiveja<sup>13</sup> ja levyautomaatteja, pianola-pystypianoita (joissa koskettimisto, kuten jo edellä mainittu, aktivoidaan rei'itettyjen paperirullien avulla) ja gramofoneja. Nämä laitteet antavat yleiskuvan 1800-luvun loppupuolen ja 1900-luvun alun äänentoistolaitte-kokeiluista. (Kuva 11)

Automaattisoitinmekanismit saivat kaikenlaisia muotoja: kirstuina, komeroina, kelloina; niitä myös ikuistettiin muotokuvaan ja valokuvakansioihin muistoiksi (Aleksińska, 1992). Thomas Edisonin 1878 keksimä fonografi merkitsi käännekohtaa ja sysäystä suoraa reaaliaikaista ääntä tallentamaan kykenevien laitteiden keksinnässä ja etsinnässä; yksi ensimmäisistä fonografikappaleista on esillä tässä museossa. Erilaiset etenkin suurikokoiset, poljettavat ja raskaat mekaaniset äänentoistolaitteet ehkä hämmästyttänevät museossa vierailijaa. Minulle siroihin mukana kannettaviin nykylaitteisiin totuneelle, ne herättävät kysymyksen siitä, onko kaiken tekniikan tarkoitus lopulta tiivistyä yhä pienempään tilaan, kun taas tuohon aikaan miltei huoneen konkreettisesti mielessä suurimpana (ihmeenä) esitelty mekaaninen soitin oli koko perheen ylpeyden aihe ja komistus.

Ehkä ajattelumaailmat siltäkin osin ovat noilta ajoilta jonkin verran muuttuneet ja musiikki on lähestynyt nyttemmin kohden jotenkin henkilökohtaisempaa ja yksityisempää makuasiaa. Vaikka toisaalta musiikkiteollisuudeksi saakka yltänyt äänitetuotanto on aivan toista luokkaa, kuin tuolloiset nyttemmin harvinaisesi-



Kuva 11. Laatikkoposetiivi. Kuva Grzegorz Machowiak, 1992, Poznańin kansallismuseon kuvakokoelmat.



Kuva 12. Herofoni, varhainen levysoitin vuodelta 1905. Kuva Graig Robson's Fairground Follies at the Antique Mechanical Music Museum, Alexandria, Australia.

neistöinä säilyneet kodin koriste- ja huonekalumaiset silloisia vieraita varmasti kummastuttaneet ja ihastuttaneet soivat ihmelaitteet (kuva 12)<sup>14</sup>.

## Jälkimmäisiä vierailusta

Museo kattaa kokonaisuudessaan soitinten historiaa niiden varhaisvaiheista aina nykypäivään saakka ja sen muassa on mahdollisuus tutustua myös puolalaiseen musiikkiarkeologiaan. Mielestäni museon kokoelmat antavat hyvän läpileikkauksen maailman musiikkikulttuureista ja soitinten historiasta yleisesti. Ne innostavat ehkä miettimään musiikin kehitysvaiheita laajemmaltikin.

Tällä tarkoitan vaikkapa soitintuvan esitteen muutoksia, ajateltuna esimerkiksi nykäsityksiä muuttanutta äänitteiden valtakautta, minkä keskellä mielestäni nyt elämme, ja josta useimmiten saamme miltei kaiken konserttielämää ja musiikin esittämistä koskevat yleisinä pitämämme

normit. Nämä eivät kuitenkaan olleet mitään itsestäänselvyksiä aikoina, jolloin tallenteita ei ollut mahdollista tehdä ainaakaan yhtä laajassa mittakaavassa ja soitinmaailmojen moninaisuudessa kuin nyt. Joten soittorasioiden jäätyä antiikkiesineistön keräilyerikoisuuksien joukkoon ja musiikin oltua vielä tuolloin esitysten kautta tietyssä ajassa ja tilassa muotoiltua hetken taidetta, voisi musiikin soinnin ja esittämisen nykäsitysten katsoa muotoutuneen myöhemmin jopa pelkästään äänitteiden kautta, jonkinlaista virheettömyyden palvontaa lähestyviksi "museoituksi" dokumenteiksi, varmoina pidetyiksi todisteiksi.

Alakerrassa erilaiset varhaiset mekaaniset soittorasiat ja laitteet sekä gramofonit, myös pienet, aikansa moderneimmat ja kannettavat sellaiset, antoivat mielestäni vaikutelman soitin- ja sointi-käsitteiden laajenuksesta aina suppeammin äänensävyjä ja tehoja muunneltavissa olevasta kumistimesta, puolestaan johonkin laajalaisesti äänen eri värejä ja harmonioita



kattavaan soittimeen, kuten vaikka 1600-luvulla täyteen mittaansa kehitettyyn viuluun, jota usein kuulee myös mielestäni oikeutetustikin soitinten kuninkaaksi kutsuttavan.

Matkailulinkkivinkkejä eli lisätietoja eri soitinmuseoista löytyy muun muassa internetistä osoitteista:

*Varkauden Mekaanisen Musiikin Museo*: <<http://www.mekaanisenmusiikinmuseo.fi/>>. (Luettu 21.9.2007).

*The Traveler's Guide to Unusual Musics: Home*: <<http://www.suddensound.com.um/guide/>>. (Luettu 15.9.2007).

Dwight Newton 2001-2006. *Mewzik.com: All about musical instruments*: <<http://mewzik.com/>>. (kotisivu; klikkaa vasemmanpuoleisesta marginaalista kohdasta *Web Resources, Museums/ Collections*). (Luettu 15.9.2007).

## Lähteet

### Painamattomat lähteet:

*Carnyx-Wikipedia, the free encyclopedia*: <<http://en.wikipedia.org/wiki/Carnyx>> ja *Expatica, French News, AFP:n, Ranskan uutistoimiston tiedote Ranskan arkeologisesta soitinlöydöstä*: <[http://www.expatica.com/actual/article/article.asp?subchannel\\_id=58&story\\_id=14434](http://www.expatica.com/actual/article/article.asp?subchannel_id=58&story_id=14434)>

*Chest Organ, Hey Organ Builders*: <<http://organ-builders.com/chestorgan.htm>>. (Luettu 21.9.2007).

*Info Chopin, Międzynarodowe centrum informacji chopinowskiej, (kansainvälinen Chopin-tiedotuskeskus) Chopin w barwach jesieni*: <<http://www.infochopin.pl/wydarzenia.php/1606/>>. (Luettu 27.9.2007).

*Drozdowska, Amy (radiokuunnelma 14.5.2007).*

*Museum of Musical Instruments. A Museum in Poznan's old Market Square offers musical clues to Poland's past and regional traditions. Polish Radio, External Service, Nowe Media, Polskie Radio S.A., Dla zagranicy. [WWW-tekstidokumentti].* <<http://www.polskieradio.pl/zagranica/gb/dokument.aspx?iid=52378>>. [WWW-Radiokuunnelmadokumentti soitinten ääninäytteeseen]. <[http://www.polskieradio.pl/\\_admin/cm/polonia/\\_Sekcja163/\\_audio/2007051403520560.mp3](http://www.polskieradio.pl/_admin/cm/polonia/_Sekcja163/_audio/2007051403520560.mp3)>. (Kuunneltu 15.9.2007).

*Graig Robson's Fairground Follies at the Antique Mechanical Music Museum, Alexandria, Australia. [WWW-kotisivut; Mekaanisen musiikin museo. Kuvia ja tietoa varhaisista levysoittimista].* <<http://www.fairgroundfollies.com/organettes.php>>. Tiedot luettu 21.11.2007.)

*Encyklopedia Muzyki, (tiedekustantamo PWN:n toimittama musiikkitietosanakirja), Wydawnictwo Naukowe PWN, Classic RMF, Kraków (Classic RMF:n radion kotisivuilla Krakovassa): Kamiński, Włodzimierz. [WWW-dokumentti].* <<http://www.rmff-classic.pl/index.html?a=encyklopedia&op=id&id=1577659>>. (Luettu 17.8.2007).

*Honkanen, Seppo 2003. Suomen Harpistit R. Y., Tietoja, faktoja, historiaa, harpukkaita linkkejä. [WWW-dokumentti].* <<http://www2.siba.fi/~sehonkan/index.html>>. (Luettu 15.9.2007).

*Janik, Krzysztof 3.11.1996. Music Exhibition. Violin Via Learning. Poznań's Museum of Musical Instruments does justice to the importance of Polish violin-making through the years. Warsaw Voice 3. listopad 1996. [WWW-dokumentti].* <<http://www.warsawvoice.pl/archiwum.phtml/6994/>>. (Luettu 25.7.2007).

*Janusz Jaskulskin puhelinhaastattelu 3.9.2007 (Suominen - Jaskulski).*

*Knast, Alicja 7.9.2000. Museum of Instruments in Poland and their Relationship with Instrument Making. Abstracts of papers for the 2000 CIMCIM conference. Markneukirchen, Germany: Saturday 16 to Tuesday 19 September 2000. [WWW-dokumentti].* <<http://www.music.ed.ac.uk/>>

- euchmi/cimcim/ixmta.html>.
- Knif, Jonte 30.3.2005 Sähköklavikordi, akustisten, sähköisten ja mekaanisten ratkaisujen perusteet ja toteutus uudessa sähköakustisessa klavikordissa. Kirjallinen työ musiikkiteknologian maisterintutkintoa varten, Sibelius-Akatemia, musiikkiteknologian osasto. [WWW-dokumentti]. <<http://ethesis.siba.fi/ethesis/files/nbnfife20061433.pdf>>. (Luettu 22.8.2007).
- La Tènen kulttuuri- wikipedia. [WWW-dokumentti]. <[http://fi.wikipedia.org/wiki/La\\_T%C3%A8nen\\_kulttuuri](http://fi.wikipedia.org/wiki/La_T%C3%A8nen_kulttuuri)>. (Luettu 16.8.2007).
- Muzeum Narodowe w Poznaniu. Muzeum Instrumentów Muzycznych. <<http://www.mnp.art.pl/oddz5.html>>. (Luettu 21.6.2007). (Museon kotisivut).
- Polish Culture: Museum of Musical Instruments. Museums in Poland. Museum of Musical Instruments. Division of the National Museum in Poznan. <[http://www.culture.pl/en/culture/artykuly/in\\_mu\\_instrumentow\\_poznan](http://www.culture.pl/en/culture/artykuly/in_mu_instrumentow_poznan)>. (Luettu 15.9.2007). (Adam Mickiewicz Institutin ylläpitämät internet kulttuurisivustot).
- Pomeranian Culture – Wikipedia, the free encyclopedia. [WWW-dokumentti]. <[http://en.wikipedia.org/wiki/Pomeranian\\_culture](http://en.wikipedia.org/wiki/Pomeranian_culture)>. (Luettu: 16.8.2007).
- Suppilopikarikulttuuri – Wikipedia. [WWW-dokumentti]. <<http://fi.wikipedia.org/wiki/Suppilopikarikulttuuri>> ja <[www.wikipedia.net/pl/fi/wiki/Megaliitti.html](http://www.wikipedia.net/pl/fi/wiki/Megaliitti.html)>. (Luettu: 16.8.2007).
- Tieteen tietotekniikan keskus CSC, Pronssikausi 2 – Lausitzin kulttuuri. Elävä pronssikausi / Euroopan pronssikausi. [WWW-dokumentti]. <<https://extras.csc.fi/arctinet/pronssikausi/010.phtml>>. (Luettu: 16.8.2007).
- Dean, Geoffrey & Nikolova, Ivanka (toim.), 2006/2000: *The Illustrated Encyclopedia of Musical Instruments*. Tandem/ Köne-mann.
- Malinowski, Tadeusz, 1981: *Archaeology and Musical Instruments in Poland*. *World Archaeology*, Vol. 12, No. 13, (Feb., 1981): 266-272.
- Rault, Lucie, 2000: *Musical Instruments: a world wide survey of traditional music-making*. London, New York, Thames and Hudson.
- Remnant, Mary, 1989: *Musical Instruments An Illustrated History from Antiquity to the Present*. London, B.T. Batsford.
- Sacheverell, Sitwell, 1967/1955: *Liszt*. New York, Dover.
- Schonberg, Harold C., 1987/1963: *The Great Pianists from Mozart to the Present*. New York, Simon & Schuster: 144-182.
- Thornton, Peter, 1982/ 1968: *Musical Instruments as works of art / Victoria and Albert Museum*. London, Her Majesty's Stationery Office.
- Weber, Bożena, 2003, *Chopin*. Dolnośląskie, Wrocław: 48-49.

Marjo Suominen  
Taiteiden tutkimuksen laitos, musiikkiteiden  
PL 35  
00014 Helsingin yliopisto  
marjo.suominen@helsinki.fi

FM Marjo Suominen toimii tutkijana Helsingin yliopiston musiikkitieteen oppiaineessa.

## Painetut lähteet:

- Aleksyńska, Elżbieta, 1992: *Poznań National Museum. Museum of Musical Instruments*. (Poznań kansallismuseon painattama, soitinkokoelmaa esittelevä opaslehtinen).

## Loppuviitteet

1. Äänentoiston varhaiskehitelmissä 1800-luvun loppupuolella ja 1900-luvun alussa, ennen ns. savikiekko-, LP-, vinyyli-, alumiinoituja ja lakattuja polykarbonaattilevyjä eli CD:ä tai tietokonetiedostoja lukevia MP3- ja MP4-laitteita ym. käytössä oli erilaisia yksinkertaisia ja hauraita materiaaleja, kuten esimerkiksi ohuita paperi- tai kartonkirullia ja metallilevyjä, joihin kaiverrettuja pikkuruisia silloisia "tiedostoja", erilaisia rei'ityksiä laitteet lukivat ja tuottivat niiden kautta kuultaviksi kampaimekanismilaitteiden avulla niihin tallennetut lyhyet musiikkikappaleet tai puheet. Osa säilyneistä varhaisista äänitallenteista on museoiden kokoelmien ja yksityiskeräilijöiden haluamia arvokkaita harvinaiskohteita.
2. Alunp. Polonia Maior, jonka pääkaupunki Poznań on.
3. Yksi pianoa edeltäneistä kosketinsoittimista. Tavallisesti kooltaan pieni ja vaihteasointinen. Klavikordeja on valmistettu 1300-luvulta 1840-luvulle asti, jolloin piano alkoi syrjäyttää sen suosittumpana kotisoittimena. Vaikkakin hiljainen, se on äänenlaadultaan pianoa vivahteikkaampi ja sen avulla on mahdollista toteuttaa jousisoitinten ja lauluäänen kaltainen vibrato, sävelen aaltoliikemäinen huojutaminen. Hieronymus Albrecht (1689-1752) ja Johann Adolph Hass (1713-1771), isä ja poika, saksalaiset, Hampurissa toimineet cembaloitten ja klavikordien (J.A. Hass myös klaveerien) rakentajat. Tunnettu englantilainen 1700-luvun lopulla vaikuttanut musiikinhistorioitsija Charles Burney, mainitsee muun muassa nämä kaksi saksalaista "urkujen rakentajaa - - Hasse, isä ja poika, molemmat [jo] kuolleita", joiden "flyygelit ja klaveerit olivat [ilmeisesti edelleenkin] kovin haluttuja". Heidän instrumenttinsa ovat tunnettuja suurikokoisuudestaan ja aikaansa nähden rekisterinsä laaja-alaisuudesta; ne ovat tavallisesti viisioktaavisia, soinniltaan kirkassävyisiä sekä sävelen värähtelykyvyiltään tehokkaita (tremolo = saman sävelen tai soinnun nopea toisto).
4. ICOM:in (International Council of Museums), kansainvälisen museoiden neuvoston alainen järjestö Comité International des Musées et Collections d' Instruments de Musique, joka on kansainvälinen soitinmuseoiden ja -kokoelmien toimikunta.
5. Augustus "Vahva", Frederick Augustus I, Saksin vaaliruhtinas ja Puolan kuningas (1670-1733; puolaksi August II Mocny, saksaksi August II der Starke).
6. Ks. lisätietoa soittimesta ja siihen liittyvistä kelttiläisistä perinteistä esim. internet-osoitteista: *Carnyx-Wikipedia, the free encyclopedia*: <<http://en.wikipedia.org/wiki/Carnyx>> ja *Expatica, French News, AFP:n, Ranskan uutistoimiston tiedote Ranskan arkeologisesta löytökäytöstä*: <[http://www.expatica.com/actual/article/article.asp?subchannel\\_id=58&story\\_id=14434](http://www.expatica.com/actual/article/article.asp?subchannel_id=58&story_id=14434)>.
7. Euroopassa, Sveitsissä, Saksassa, Ranskassa, Itävallassa ja Tšekissä, Neuse-, Neckar- ja Main-jokien välisessä suistossa 500 eaa. - 50 eaa. vaikuttanut rautakautinen kulttuuri, jolla oli mahdollisesti kelttiläisyhteyksiä. Ks. *La Tènen kulttuuri-wikipedia*: <[http://fi.wikipedia.org/wiki/La\\_T%C3%A8nen\\_kulttuuri](http://fi.wikipedia.org/wiki/La_T%C3%A8nen_kulttuuri)> (luettu 16.8.2007).
8. Yleisnimitys kosketinsoittimille, joiden ääni on tuotettu vapaasti resonoivien ruokolehtien (ruokolehti = ohueksi, joko bambukasvista tai synteettisestä materiaalista veistetty liuska, jonka värähtelyn kautta soittimen ääni tuotetaan) avulla aktivoituen joko paineilman tai imuvoiman avulla. Näihin kuuluvat esim. erilaiset urkuharmonit ja harmonikkasoittimet.
9. jossa yleensä osalla äänialaa saadaan yhdeltä kieliparilta vähintään kaksi vierekkäistä säveltä (Knif 2005, 7).
10. 1200 eKr. -300 eKr. vallinnut uurnahautakulttuurin alaryhmä, minkä piiriin kuulunutta asutusta, joista osa linnoitettuja, sijaitsi Itämeren etelärannalla, nykyisten Puolan, Saksan itäosien, Tšekin ja Slovakian alueilla. Keramiikka ja teknologia olivat korkeatasoisia. Tunnetuin kulttuurin myöhäisvaiheen, rautakauden linnoitetuista asuinpaikoista on Puolassa sijaitseva Biskupin. (Ks.: *Tieteen tietotekniikan keskus CSC, Pronssikausi 2 - Lauseitien kulttuuri. Elävä pronssikausi / Euroopan pronssikausi*: <<https://extras.csc.fi/arctinet/pronssikausi/010.phtml>>; luettu: 16.8.2007).

11. Puolalainen rautakautinen kulttuuri, joka oli lähtöisin Lausitzin kulttuurin länsislaavilaisesta Kashubi-ryhmästä 800-luvulla eKr. Sen keskus oli Veiksel-joen alajuoksulla, Idässä Gdańskin lahden länsirannikolla sekä lännessä Słupia- ja Brda- jokien varsilla. Talojen muotoiset tai kasvokuvia sisältävät hautaukset sijoitettiin useimmiten kivistysten sisään. Kasvouurnilla oli hattujen muotoiset kannet, joilla oli pronssiset pienoiskorvakorut. Uurnien kaiverruksissa on kuvattu metsästysretkiä, kilpa-ajoa tai ratsastajia. (Ks.: Pomeranian Culture – Wikipedia, the free encyclopedia: <[http://en.wikipedia.org/wiki/Pomeranian\\_culture](http://en.wikipedia.org/wiki/Pomeranian_culture)>; luettu: 16.8.2007).

12. Kivikautinen, pohjoisessa Keski-Euroopassa: Pohjois-Saksassa, Pohjois-Puolassa, Alankomaissa, Tanskassa ja Etelä-Ruotsissa 4000-2700 ennen ajanlaskun alkua vallinnut, kampakeramiikan piiriin kuulunut maanviljelyskulttuuri. Sen asukkaat rakensivat suuria kivihautoja, joihin liittyi maarakennelmia. Ky-

seessä oli piikivipohjainen megaliittikulttuuri (jonka tunnuspiirteenä suuret, usein pystyrakennelmiin asetellut kivet; haudat ja niiden läheisyydessä olevat seremoniakäytävät). (Ks.: Suppilopikarikulttuuri – Wikipedia: <<http://fi.wikipedia.org/wiki/Suppilopikarikulttuuri>> ja <[www.wikipedia.net.pl/fi/wiki/Megaliitti.html](http://www.wikipedia.net.pl/fi/wiki/Megaliitti.html)>; luettu: 16.8.2007).

13. Näihin mekaanisiin automaattisoittimiin oli tallennettu aikansa suosittuja muotisävelmiä ja lauluja, balladeja, iskelmiä ja ooppera-aiheita. Posetiivissa kierrettävän kammien avulla saadaan toimimaan palkeet, jotka puhaltaavat ilmaa urkupillistöön. Kammien mekaniikka säätelee pillien aukeamisjärjestystä.

14. Laite toimii siten että siihen asetetun rei'itetyn kartonkilevyn alla oleva 24 sävelen ruoko-urkumekaniikka pyörii lautasosan pyöryssä paikoillaan.

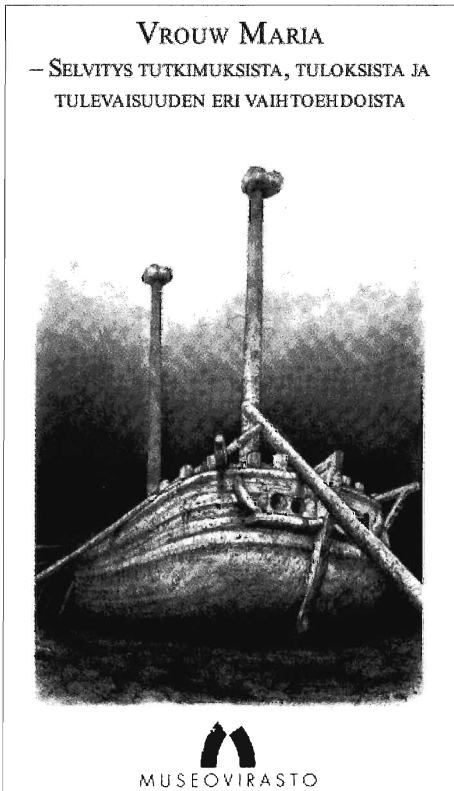
## Uutisia meiltä ja maailmalta

### Nostetaanko Vrouw Maria?

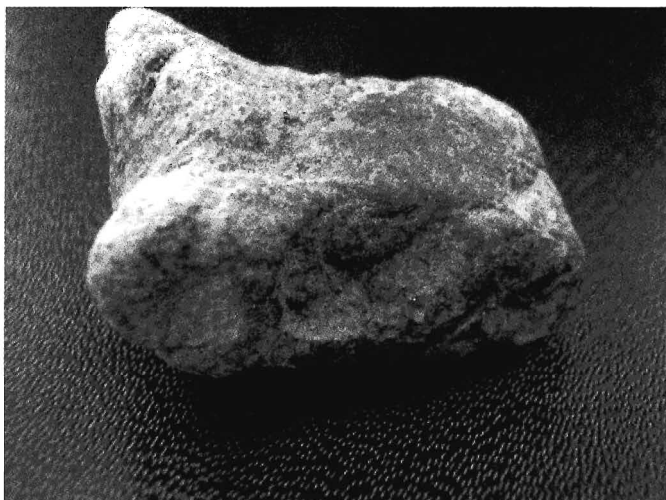
Museovirasto on julkaissut selvityksen Vrouw Maria -hylystä. Selvitys on tarkoitettu kulttuuripoliittisen päätöksenteon tueksi, kun hylyn tulevaisuutta mietitään. Selvitys myös esittelee mitä vaihtoehtoja on tarjolla vedenalaisen kulttuuriperinnön suojeluun, hoitoon, tutkimiseen

ja esittelyyn. Aluksen hylky löydettiin vuonna 1999. Museovirasto on tutkinut hylkyä vuosina 2000-2004. Vrouw Maria -selvityksessä esitellään tutkimuksia ja niiden tuloksia, tarkastellaan hylyn kulttuurihistoriallista merkitystä, vastataan julkisuudessa usein esille nousseisiin kysymyksiin, kuvataan miten hylkykohteita on esitelty eri puolilla maailmaa sekä tarkastellaan viittä eri vaihtoehtoa Vrouw Maria -hylyn tulevaisuudesta. Museovirasto suosittaa, että hylky säilytetään toistaiseksi löytöpaikallan ja että sitä tutkitaan ja esitellään esimerkiksi vedenalaisten kameroiden ja virtuaalitekniikan avulla. Hylkyyn ei tällä hetkellä kohdistu sen säilymistä vaarantavia vakavia tai välittömiä uhkia. Myöhemmin, mikäli rahoitus järjestyy, hylky voidaan mahdollisesti nostaa. Vrouw Maria -raportti löytyy Museoviraston verkkosivuilta ([www.nba.fi](http://www.nba.fi)).

Ulkoasiainministeriön, opetusministeriön ja Museoviraston edustajat neuvottelivat keskiviikkona 24. lokakuuta Venäjän ulkoministeriön ja suurlähetystön sekä Rosohrankulturan edustajien kanssa Vrouw Maria -hylkyä koskevasta yhteistyöstä. Neuvottelussa keskusteltiin siitä millainen yhteistyö Suomen ja Venäjän välillä olisi mahdollista. Neuvottelussa sovittiin, että osapuolet ryhtyvät yhdessä selvittämään miten olisi mahdollista toimia. Asiassa edetään Museoviraston meriarkeologian asiantuntijoiden



*Kotkan Peippolan kampakeramiselta asuinpaikalta löytyi savinen hirvenpää. Kuva: Museovirasto / Taisto Karjalainen*



näkemyksen, muinaismuistolain ja kansainvälisten sopimusten mukaisesti.

## Kesän kenttätyötulokset julki

Jos Museoviraston vuotuinen kenttätyöesittely jäi tällä kertaa väliin, töiden esittelyt löytää Museoviraston kotisivuilta osoitteesta [http://www.nba.fi/fi/kenttatyot\\_2007\\_tulokset](http://www.nba.fi/fi/kenttatyot_2007_tulokset).

Arkeologian osastolla oli kenttätöitä yli 50 paikkakunnalla ja lukumääräisesti hieman enemmän kuin viime vuonna. Laajojen inventointien lisäksi voidaan mainita runsaasti arkeologeja työllistäneet tutkimukset Raahen Laivakankaalla, jossa muinaisjäännöksiä uhkaa kultakaivoshanke. Kohteessa tutkittiin muun muassa asuinpaikanne, jonka alaisesta, erillisestä kulttuurikerroksesta löytyi kampakeramiikkaa. Asuinpaikanne lienee kuitenkin vain hieman keramiikkalöytöjä nuorempi.

Meriarkeologit tekivät useita vedenalaisinventointeja ja tarkastussukelluksia. Laajempi tutkimuksia suoritettiin muun muassa Hangon Tvärminnen 1600-lu-

vulla uponneella Joskärin hyllyllä. Löytöjä tuli runsaasti kimpiastioista, keramiikasta ja liitupiipuista orgaaniseen ainekseen kuten kirsikansiemeniin ja hasselpähkinän kuoriin.

Museoviraston rakennushistorian osasto teki kenttätöitä muun muassa Porvoon tuomiokirkon kirkkomaalla, jossa tutkittiin hautauksia keskiajalta vuoteen 1789. Ruumishautausten ja niihin liittyneen esineistön lisäksi paikalta löytyi myös palaneita ihmisen luita.

Arkeologisia kenttätöitä suorittivat myös yliopistot, maakuntamuseot ja muutamat muut tahot. Näistä esiin nostettakoon Turun yliopiston arkeologian oppiaineen ja Pietarin Kunstkameran kaivaukset luovutetussa Karjalassa, jossa on löydetty erittäin hyvin säilynyt ja löytöaineistoltaan erikoinen keskiaikainen ruumiskalmisto. Haudoissa oli melko paljon tyypiltään poikkeuksellista naisten korustoa. Tutkijat eivät halua toistaiseksi julkistaa kalmiston tarkempaa sijaintia Venäjällä yleisen muinaisjäännöskohteiden ryöstelyn vuoksi. Tutkimuksia jatkettaneen ensi kesänä.

## Tulevia seminaareja

Suomen arkeologinen seura järjestää vuotuiset Arkeologipäivät jälleen huhtikuussa. Aiheesta kannattaa seurata seuran verkkosivustoa osoitteessa [www.sarks.fi](http://www.sarks.fi). Historiallisen ajan arkeologiasta kiinnostuneille Suomen keskiajan arkeologinen seura ja Museovirasto tarjoavat seminaarin Kaupunkiarkeologisia haasteita kentällä. Seminaari pidetään Helsingissä, Kulttuuritalon luentosalissa 31. tammikuuta. Heti perään voi osallistua kahdeksanteen pohjoismaiseen stratigrafiatapaamiseen Turussa 1.-3. helmikuuta. Syksymmällä (19-21.9.2008) on tarjolla maaseutuarkeologiaa käsittelevä seminaari Tapiolan kulttuuri-keskuksessa ja näyttelykeskus WeeGeessä Espoossa. Edellä mainitut seminaarit on tarkoitettu etupäässä ammattiarkeologeille ja alan opiskelijoille. Sen sijaan seminaari Alasatakunnan muinaisuutta hakemassa sopii myös arkeologian harrastajille. Seminaari pidetään 26. tammikuuta Eurassa. Seminaariin on ennakoilmoittautuminen osoitteeseen [satu.lehtimaki@aura.fi](mailto:satu.lehtimaki@aura.fi).

## Väitöksiä

**FL Timo Ylimaunu** väitteli 14.9.2007 Oulun yliopiston yleisen arkeologian oppiaineessa otsikolla "Aittakylästä kaupungiksi - arkeologinen tutkimus Tornion kaupungistumisesta 18.vuosisadan loppuun mennessä". Vastaväittäjänä toimi dosentti, Turun maakuntamuseon johtaja Juhani Kostet, toisena vastaväittäjänä dosentti Georg Haggrén Helsingin yliopistosta.

## Myönnettyjä apurahoja

Suomen Akatemia on myöntänyt rahoitusta kahteen laajaan arkeologiseen hankkeeseen.

**Milton Nunezin** johtama hanke "Ihmisten ja eläinten välinen suhde Suomen saamelaisyhteisössä 1000-1800 jKr. Palvontapaikoilta löydettyjen luiden DNA- ja stabiili-isotooppianalyysi" sai lähes 400 000 euron rahoituksen vuosiksi 2008-2011. Professori **Jussi-Pekka Taavitsainen** myönnettiin 300 000 euroa vuosiksi projektiin "Vanhoja esineitä uusin silmin".

Alfred Kordelinin säätiö jakoi useita apurahoja arkeologisiin hankkeisiin. Näistä määrällisesti suurin oli **Jussi-Pekka Taavitsaisen** Turun tuomiokirkon pyhänjäänökset -projektin kuluihin saama 50 000 euroa. Tämän hankkeen tarkoituksena on selvittää Turun tuomiokirkon reliikkikokelman alkuperää. Rahoitus on pääasiassa tarkoitus käyttää erilaisiin luonnontieteellisiin analyyseihin Tutkimuksissa pyritään muun muassa analysimaan itse reliikkien ohella niiden säilytyspussit. Reliikit ja kankaat ajoitetaan, joistakin reliikeistä selvitetään mahdollista DNA:n ottamista ja kankaista tehdään kuituanalyysit.

Dosentti **Kari Uotila** ja työryhmä saivat 14 000 euroa Naantalın luostaria käsittelevään kirjahankeeseen. Suomen Muinaismuistoyhdistys ry puolestaan sai 30 000 euroa Kaupunkirakentamisen historia -teoksen julkaisemiseen. **Antti Lahel-malle** myönnettiin 3000 euroa Suomen esihistoriallisia kalliomaalauksia koskevan tietokirjan kirjoittamiseen ja fil. lis. **Janne Harjulalle** 1000 euroa keskiajan kenkiä ja suutareita käsittelevän väitöskirjansa kielentarkastukseen.

Suomen tietokirjailijat ry myönsi 3 000 euroa dosentti **Pirjo Uinolle** kirjan "Kulttuurimakeroinen - suomalaisen arkeologian kaskuperinnettä" kokoamiseen ja Akavan Erityisalojen koulutussäätiö 800 euron apurahan samaan tarkoitukseen.

Niilo Helanderin säätiö myönsi 8 000 euroa niin ikään Pirjo Uinolle tutkimukseen "Idän imu, Venäjän veto. Suomalaiset arkeologit itärajan takana 1940-luvulta 2000-luvulle - yhteistoiminnan historiaa".

Koneen säätiön apurahoha saivat seuraavat arkeologit. **Visa Immonen** 10 200 euroa väitöskirjan "Kultasepäntyo Suomessa 1200-1600" viimeistelyyn, **Sanna-Maria Kivimäki** 20 400 euroa väitöstyöhön "Hunter-gatherer mobility and society in North Karelia, eastern Finland between 4500-3500 calBC" ja professori **Mika Lavento** 29 800 euroa Suomen esija varhaishistorian yleisesityksen kirjoittamiseen. Lisäksi **Helsingin yliopiston arkeologian oppiaineelle** myönnettiin 45 825 euroa Inkoon Orslandeti rautakautisten ja keskiaikaisten asuinpaikkojen tutkimiseen sekä **Kari Uotilalle** 17 400 euroa Mietoisten Saaren kartanon arkeologisiin tutkimuksiin.

## Suomen arkeologinen seura ry. täytti 25 vuotta

Suomen arkeologisen seuran perustamiskokouksesta tuli syksyllä kuluneeksi 25 vuotta. Seura 25-vuotista taivalta juhlistettiin 6.10.2007 Helsingissä Ravintola Ostrobotnian juhlakerroksessa. Pirjo Uinon pitämässä juhlapuheessa saatiin esimakua hänen keräämistään arkeologien kaskuista ja anekdooteista.

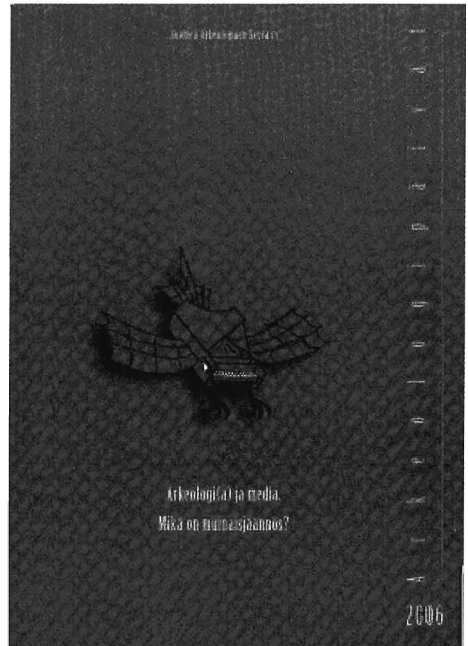
## Muutoksia Sarksin hallituksessa

Suomen arkeologisen seuran vaalikokouksessa 1.12.2007 seuran puheenjohtajaksi valittiin seuraavaksi kolmivuotiskaudeksi fil. lis. Sirkka-Liisa Seppälä. Varapuheenjohtajana toimii fil. tri. Pirjo Uino, sihteerinä aloittaa Mikael A. Manninen ja rahastonhoitaja jatkaa Satu Koivisto. Muita jäseniä ovat Vadim Adel, Teemu

Mökkönen, Wesa Perttola (seuran kotisivujen päivitys) ja Sami Raninen. Varajäseneksi valittiin fil. lis. Ville Laakso.

## Arkeologipäivät-julkaisusarja seuran kotisivuille

Arkeologipäivät-julkaisusarjan artikkelit ovat osittain saatavilla Suomen arkeologisen seura kotisivuilla, <[www.sarks.fi](http://www.sarks.fi)>. Artikkelit tulevat ilmaiseen verkkojakeluun parin vuoden viiveellä julkaisemisesta, mikäli kirjoittaja antaa tähän luvan.





## Lisäys Muinaistutkijassa 3/2007 ilmestyneeseen kirja-arvosteluun "Naisia rautakautisten kalmistojen rajoilla - mytologista nimistöntutkimusta"

Tekijältä on jäänyt huomaamatta, että Naara-nimen mytologista ulottuvuutta on erityisesti Unto Salo käsitellyt lukuisissa kirjoituksissaan, mm. julkaisuissa "Itämerensuomi - eurooppalainen maa" (1997) sekä "Sastamalan historia 1" (2004). Salo on perustellusti esittänyt, että Naara on todella ollut mytologinen nimi. Naara oli vetisten paikkojen kuten lähteiden ja lampien jumalatar, Agricolan jumalaluetelossaan mainitsema "Ukon naini", jonka kanssa Ukko vietti pyhiä häitä. Hedelmällisyyteen ja vuodentuloon liittyvää myyttistä häidenviettoa olisi toistettu keskisellä rautakaudella riittinä iskemälä tulta ukonkivisistä soikeista tuluskivistä; myöhemmin 700-luvulta lähtien riitin symboliikka ja toteutus siirtyi soikeiden tulusrautojen tehtäväksi. Riitin mahdol-

linen konkretisoituminen myyttiseksi todetuilta Naara-paikoilta jää toistaiseksi yksityiskohtaisen tutkimuksen selvitettäväksi: olisi mielenkiintoista tietää, onko esimerkiksi soikeita tuluskiviä tullut irto löytöinä esiin Naara-nimisiltä paikoilta.

Juha Ruohonen  
Kulttuurien tutkimuksen laitos  
Arkeologia  
20014 Turun yliopisto  
jukaru@utu.fi

FM Juha Ruohonen on jatko-opiskelija Turun yliopiston arkeologian oppiaineessa.

# Kirjoitusohjeita

Muinaistutkijassa julkaistaan artikkeleita, kirja- ja näyttelyarvosteluja, kolumneja, keskusteluja, haastatteluja, matkakertomuksia sekä arkeologiaa koskevia lyhyitä uutisia ja näyttelytietoja. Julkaisukielenä suositaan molempia kotimaisia kieliä.

Kirjoitusten enimmäispituutena voi pitää noin viittätoista liuskaa ja suositeltavana pituutena 5-10 sivua. Kirjoitusten ohkeen laitetaan tieto kirjoittajan toimenkuvasta ja yhteystiedot.

Artikkeleihin pyydetään lisäämään noin kuuden virkkeen pituinen tiivistelmä, jossa kiteytetään tutkimuksen päätulokset. Suomenkielisiin artikkeleihin lisätään tiivistelmä ruotsiksi, ruotsinkielisiin suomeksi. Niiden kääntämisen voi joko tehdä itse tai jättää toimituksen tehtäväksi.

Kirjoitukset lähetetään suoraan päätoimittajalle sähköpostissa tai kirjeitse. Mikäli kirjoituksen tai siihen liittyvät kuvat haluaa palautettavaksi, on suositeltavaa liittää mukaan palautuskuori.

Kirjoituksiin ei tule tehdä erityisiä muotoiluja, kuten sisennyksiä, kesken kappaleen tehtäviä rivinvaihtoja tai itse tehtyjä tavutuksia. Teksti voidaan lähettää yleisesti käytössä tiedostomuodoissa, kuten .wpd-, .doc- ja .rtf-muodoissa.

Kuvat tulisi toimittaa .tif-muodossa tai kuvina. Kuvien minimikoon olisi hyvä olla 10x15 cm ja tif-kuvan tarkkuus 300 dpi:tä (1200 x 1800 pikseliä). Kuva voi myös olla hyvälaatuisen tuloste tai kopio, dia tai valokuva. Koska taulukoiden siirtäminen ohjelmasta toiseen aiheuttaa usein asetusten muuttumista, tulisi taulukoista aina lähettää myös tuloste.

Artikkeleissa esiintyvät viitteet laitetaan sulkuihin. Esim. (Zvelebil 1998:11). Mikäli sulkumerkkien sisälle tulevien kirjallisuusviitteiden lisäksi käytetään erillisiä alaviitteitä, asetetaan ne varsinaisen tekstin loppuun.

Lähdeluetteloon tehdään erikseen lista painamattomista ja painetuista lähteistä. Lähde-maininta tulee olla näkyvään muotoon. Mikäli lähde teos on ilmestynyt sarjassa, kyseisen sarjan nimi kursivoidaan. Jos teosta ei ole julkaistu sarjassa, kursivoidaan teoksen nimi.

Esim. Zachrisson, I. 1987: Late manufacture of chipped stone tools in northern Fennoscandia. *BAR International Series 366 (ii):389-397*. Oxford.

Esim. Clarke, D. 1977: *Spatial Archaeology*. London.

Ohjeita internet-sivujen viittauksiin voi katsoa esimerkiksi osoitteesta <http://cs.stadia.fi/~lehtonen/intlviit.html>