



Muinais 3 tutkija 2004

SUOMEN ARKEOLOGINEN SEURA RY

Retulansaari rautakaudelta
keskiajalle

Kivikautta Kurkijoella

Kätkettyjä liuske-esineitä?

Muinais futkija

SUOMEN ARKEOLOGINEN SEURA RY

Vastaava toimittaja:

Hanna-Maria Pellinen, Varsinais-Suomenk. 18 A 4, 20740 Turku

hanna-maria.pellinen@archaeologist.com

Toimituskunta:

Miikka Haimila,

miikka.haimila@iki.fi

Pirjo Hamari,

pirjo.hamari@nba.fi

Paula Kouki,

paula.kouki@helsinki.fi

Eero Muurimäki,

eero.muurimaki@saunalahti.fi

Eeva Raike,

eeva.raike@nba.fi

Käännökset ruotsiksi:

Anna Wickholm,

annawickholm@hotmail.com

Toimitus: Muinaistutkija, Suomen arkeologinen seura, Museovirasto, PL 913, 00101 Helsinki.

Muinaistutkijan hinnat:

Vuosittilaus Suomeen 22 euroa

Vuosittilaus ulkomaille 25 euroa

SARKS:n jäseniltä 12 euroa

Muinaistutkija on vuonna 1982 perustetun Suomen arkeologisen seuran lehti, joka ilmestyy neljä kertaa vuodessa. Painos 550 kpl. ISSN 0781-6790. Taitto Pirjo Hamari. Kannen suunnittelu Mikael E.T. Manninen. Dark Oy, Vantaa 2004.

Lehteen tuleva aineisto on jätettävä vastaavalle toimittajalle viimeistään 31.10.2004 (nro 4/04) ja 31.12.2004 (nro 1/05). Lisätietoja Suomen arkeologisen seuran internet-sivuilta osoitteessa:

<http://rontti.helsinki.fi/sarks/muinaist.htm>

Sisällys

- Muistokirjoitus:* C. F. Meinander In Memoriam. *Torsten Edgren* 2
- Jouni Taivainen:* Rautakaudelta keskiajalle - Retulansaaren metsistä, pelloilta ja kylämäeltä. 7
- Sami Viljanmaa:* Ehjää liuske-esineistöä asuinpainanteista - kätkettyjä muinaiskaluja. 18
- Oula Seitsonen:* Esihistoriallisen ihmisen liikkeitä - tapaustutkimus Kurkijoelta. 26
- Kolumni:* "Kuvunja chungu" -itsemurha. *Vesa Laulumaa* 41
- Keskustelua:* Miksi? *Unto Salo* 43
- Kirja-arvoastelu:* Kaupunkia pintaa syvemmältä. *Antti Suna* 46
- Seminaariraportti:* Onko arkeologian historia arkeologien? *Visa Immonen* 54
- Ajankohtaista:* Valmistuneita oppinäytteitä. *Hanna-Maria Pellinen* 58
- Ajankohtaista:* Uutisia meiltä ja maailmalta. *Hanna-Maria Pellinen* 63

ARKEOLOGIA JA ETIIKKA

Hanna-Maria Pellinen

Tutkijan etiikka voi vaikuttaa melko selväpiirteiseltä asialta. Lähemmässä tarkastelussa aiheesta löytyy kuitenkin yllättävän paljon ulottuvuuksia. Yleisen tieteellistä tutkimusta koskevan etiikan sekä mm. tieteellisiin ja populaarijulkaisuihin liittyvien kysymysten lisäksi arkeologisen primääri-aineiston hankintaan ja käyttöön liittyy omat monimutkaiset ongelmansa.

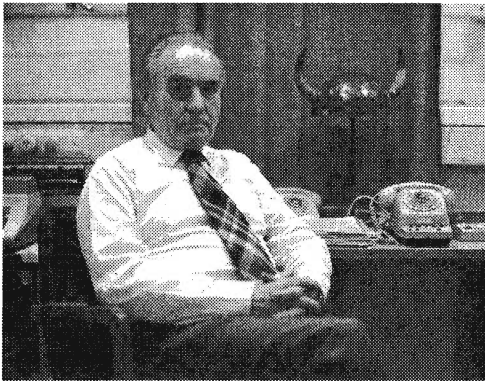
Maailmalla kysymys arkeologian etiikasta näyttäisi edelleen olevan ajankohtainen keskustelunaihe. Viime vuoden kesäkuussa World Archaeological Congressin Washingtonissa pidetyssä seminaarissa yhdeksi pääteemoista nousi kysymys arkeologiasta, etiikasta ja ihmisoikeuksista ("Archaeology, Ethics and Human Rights"). Siellä arkeologeilta perättiin erityisesti sosiaalis-poliittisen tietoisuuden kasvattamista; tutkijan pitäisi nähdä tieteenalansa konteksti ja kytkökset mm. kapitalismiin, kolonialismiin sekä uuskolonialismiin. Vastuullisen arkeologin pitäisi siis olla myös poliittisesti valveutunut.

Suomessa ongelmat ovat osin toisenlaiset kuin entisissä siirtomaavaltioissa. Kuitenkin jokainen ruumiskalmistoa kaivanut arkeologi tietää millaisia eettisiä kysymyksiä ja konflikteja suhteessa yhteiskuntaan arkeologinen tutkimus voi täälläkin aiheuttaa. Meillä on saamelaisten hautaukset, ortodoksisvähemmistön hylätyt kalmistot ja kiista piispa Henrikin varttinäluusta.

European Association of Archaeologists on jo laatinut oman ohjeistuksensa arkeologian etiikasta (E.A.A. Code of Practice). Myös Ruotsin arkeologinen seura on esittänyt "Periaatteet hyväksi arkeologiseksi käytännöksi". Suomessa Tieteellisten seurain valtuuskunta rohkaisee eri aloja luomaan itse omat eettiset säädönsä. Miten on, olisiko meillä tarvetta sellaiselle?

C. F. MEINANDER IN MEMORIAM

Torsten Edgren



Kuva: C. Carpelan.

Professori, filosofian tohtori Carl Fredrik Valdemar Meinander kuoli Helsingissä 23 p:nä elokuuta 2004. Hän oli syntynyt Helsingissä lokakuun 6 p:nä 1916.

C. F. Meinander varttui kodissa, jossa antikvaarisella tutkimuksella ja museotoiminnalla oli vankka sija. Hänen isänsä K.K. Meinander oli Kansallismuseon intendentti ja maan johtavia keskiajan taiteen tutkijoita. Myös hänen kouluympäristönsä, Svenska Normallyceumin klassinen linja latinan ja kreikan kielen opiskeluineen ja humanistisista tieteistä kiinnostuneet luokkatoverit vaikuttivat ammatinvalintaan, etenkin paras ystävä, jatkosodassa kaatunut Dan Olof Nordman, jonka isä C.A. Nordman, toimi valtionarkeologina ja Kansallismuseon johtajana. Meinander aloitti arkeologian

opintonsa professori A.M. Tallgrenin johdolla, mutta talvisota keskeytti lupaavasti alkaneet opinnot, joihin jo kuului itsenäisiä kaivauksiakin, m.m. Mynämäen Pyheensillassa. Meinander kuului siihen ikäpolveen, joka suoritti asepalvelunsa ja palveli reserviläisenä sotatilan aikana 1940-1944, yhteensä lähes viisi vuotta. Hän valmistui kuitenkin filosofian kandidaatiksi 1943; ajan oloja kuvaa se että hän suoritti suullisen loppukuulustelunsa Tallgrenille Ekbergin kahvilassa ollessaan lomalla.

Meinanderin työura oli suoraviivainen. Hän oli ensin Suomenlinnan museon intendenttinä 1946-1947 ja siirtyi sen jälkeen Muinaistieteellisen toimikunnan esihistoriallisen osaston palvelukseen toimien amanuenssina vuosina 1947-1957 sekä intendenttinä 1957-1970. Vuonna 1971 hänet nimitettiin Helsingin yliopiston arkeologian professoriksi. Hän jäi eläkkeelle täysinpalvelleena vuonna 1982.

Työnsä ohella Meinander oli Helsingin yliopiston esihistoriallisen arkeologian dosenttina vuosina 1955-1970. Opetajanura oli tärkeä ja sangen merkittävä Ella Kivikosken luennoissa etupäässä rautakaudesta ja Arne Äyräpään jäätyä eläkkeelle 1954 henkilökohtaisesta yli-

määräisestä professorinvirastaan. Meinanderin luennot käsittelivät voitto- puolisesti kivi- ja pronssikautta. Ne olivat hyvin valmistettuja ja niissä huomioitiin ajan uusimpia tutkimus- tuloksia. Meinander oli kaikkienensa hyvin avoin ja innovatiivinen tutkija. Mainittakoon vain hänen varhaiset asbestin käyttöä ja ominaisuuksia koskevat tutkimuksensa.

Työssään Muinaistieteellisen toimikun- nan esihistoriallisella osastolla Mei- nander johti useita arkeologisia kaivauksia, joista Pohjanmaalla suori- tetut kenttätyöt mm. Laihian Mujan- vainiossa ja Vöyrin Käldamäessä, liittyivät hänen ensimmäiseen laajaan tutkimustehtäväänsä *Etelä-Pohjanmaan esihistoria*, maakuntahistoriikin ensim- mäiseen osaan, joka ilmestyi kirjana vuonna 1950. Pohjanmaan esihistoriaan liittyy myös laaja, maakunnan maan- tieteellisiä oloja ja niiden merkitystä esihistoriallisen asutuksen kannalta huomioiva erinomainen artikkeli, *Förutsättningarna för den förhistoriska bebyggelsen i södra Österbotten* (1946). Samoihin aikoihin hän tutki kivikauden asuinpaikkoja Saimaan vesistön alueel- la, mm. Vehmersalmen Roikanmäen asuinpaikalla, käyttäen hyväkseen kvartäärigeologien, mm. Aaro Hellaa- kosken ja Joakim Donnerin, Saimaan altaan kehityshistoriaa koskevia tutkimuksia. Myös kenttätyöt Outo- kummun (Kuusjärven) Sätöksessä 1950 ja myöhemmin 1960-luvulla olivat merkittäviä.

Meinanderin pääteokset, *”Die Kiukaiskultur”* ja väitöskirja *”Die Bronzezeit in Finnland”* ilmestyivät vuonna 1954. Niissä hän, opettajansa Tallgrenin käsityksestä poiketen, koros- taa kivikauden viimeisimmän jakson, Kiukaisten kulttuurin, ratkaisevaa

merkitystä Länsi-Suomen kulttuuri- kehitykselle; pronssikaudella ei tapah- tunut mainittavaa maahanmuuttoa Skandinavian suunnalta. Meinander ei kiellä maahanmuuttajien saapumista ja heidän asettumistaan paikallisväestön keskuuteen, jossa he monin tavoin vaikuttivat kulttuurin kehitykseen mutta toteaa, että he eivät muodostaneet omia yhteisöjä. Väitöskirjassa hän lyhyesti pohtii myös pronssi- ja rautakauden välisiä yhteyksiä eräiltä rannikon asuinpaikoilta löydetyn keramiikka- ryhmän, Morbyn keramiikan, pohjalta todeten, että monet seikat puhuvat sen puolesta, että rannikon asutuksessa vallitsee kontinuiteetti. Aineisto oli kuitenkin vuonna 1954 vielä liian vaatimaton asian selvittämiseksi. Vuonna 1969 Meinander palasi kysymykseen työssään, *”Dåvits. En essä om förromersk järnålder”*, jossa hän uusien löytöjen pohjalta osoitti, että asutuksen jatkuvuuteen viittaavia piirteitä löytyy Länsi-Suomen lisäksi myös sisämaan asbestikeraamisissa ryhmissä. Täten myös niitä valmistaneet populaatiot ovat aikaisemmin alueella asuneen väestön jälkeläisiä. Näin hän kumosi Alfred Hackmanin esittämän ja Suomen arkeologista tutkimusta vuosisadan alusta lähtien hallinneen paradigman, jonka mukaan suomalaiset muuttivat Suomeen vasta ajanlaskumme alun jälkeisinä vuosisatoina. Hänen teoriansa on avannut aivan uusia näkökulmia maamme menneisyyden tutkimiseen ja kirjoitusta voidaan pitää eräänä sodanjälkeisen arkeologiamme tärkeim- pänä työnä.

Väitöskirjassaan Meinander käsittelee laajasti myös Otterböten kaivauksia Kökarin ulkosaaristossa, joihin hän otti osaa Mats Dreijerin kanssa vuonna 1950, kuten myös johtamiaan kenttätöitä Saltvikin Tjärnanissa seuraavana

vuonna. Hänen kiinnostuksensa Ahvenanmaan esihistoriallisten asutusvaiheiden selvittämiseen, joka oli alkanut jo hänen Jomalan Jettbölen asuinpaikkaa käsittelevällä pro gradu-työllään, jatkui koko 1950- ja 1960-luvun jolloin hän suoritti saamiensa apurahojen turvin tuloksiltaan merkittäviä kaivauksia Sundin, Getan ja Saltvikin pitäjien eräillä kivikautisilla asuinpaikoilla, joiden löytöaineisto edustaa Skandinaviasta saapunutta kulttuurimuotoa, kuoppakeraamista kulttuuria. Tulokset hän julkaisi erinomaisissa artikkeleissaan *Kolsvidja* (1957), *Smikärr* ja *Kommentarer till spånpilens historia* (1962) sekä *Myrsbacka* (1984). Meinanderin panos Ahvenanmaan ja Itä-Ruotsin nuoremman kivikauden tutkimuksessa onkin ollut varsin merkittävä.

Samaan aktiiviseen tutkimusperiodiin liittyy myös erinomainen laajahko katsaus *Skifferknivar med djurhuvudskäft* (1964), jonka lähtökohtana oli Laitilan Oromaannokan käyrä, eläimenpäällä koristettu liuskeveitsi, esitelmä Suomen tiedeseurassa *De subneolitiska kulturgrupperna i norra Europa* (1961) ja laaja arvostelu / polemiikki *Synpunkter på Jungneolitische Studien. Recension och Svar* Mats P. Malmerin kanssa aikakauskirjassa *Finskt museum* 1964.

Professorikaudellaan Meinander käynnisti Suomen akatemian rahoituksen avulla kaksi isompaa tutkimushanketta, toinen Tyrvännön Retulansaareissa, toinen Salon Isokylässä. Aiheena oli Suomen rautakauden yhteiskunta, sen asuinpaikat ja talot, tema, johon erityisesti jälkimmäisen kohteen tutkimukset toivat runsaasti uusia tuloksia. Rautakauden tutkimus oli aikaisemmin voittopuolisesti keskitynyt hautojen ja kalmistojen

tutkimiseen, mikä epäilemättä antoi liian yksipuolisen kuvan rautakauden yhteiskunnasta. Kenttätyöt olivat samalla opetuskaivauksia.

Meinanderin ura liittyy aikakauteen, jolloin arkeologia läpikävi monta merkittävää muutosta. Anglosaksisessa maailmassa yhteiskuntatieteiden inspiroima "New archaeology" teki tuloaan. Sen mukaan esihistorialliset kulttuurit nähtiin lainalaisina järjestelminä, joihin vaikuttavat ennen kaikkea taloudellisosiaaliset tekijät. Niiden perusteella pyrittiin muinaisen yhteiskunnan sosiaalisten ja uskonnollisten olojen kuvaamiseen ja apua haettiin myös etnografisista ja marxismin sävyttämistä antropologisista malleista. "New archaeology", jota voidaan pitää eräänlaisena reaktion vakiintunutta, mm diffuusiota mallinaan suosivaa, kulttuurikäsitystä vastaan, korosti myös poikkitieteellisten tutkimusmenetelmien merkitystä. Niistä voidaan mainita uusien fysikaalisten menetelmien kehittyminen monenlaisine materiaali-analyyseineen ja esimerkiksi suurten arkeologisten löytöaineistojen käsittelyä helpottavat numeeriset menetelmät, jotka sitten tietokoneiden aikana ovat kehittyneet huimaa vauhtia. Meinander laati varhain, osittain varmasti Mats P. Malmerin väitöskirjan innoittamana, Suomen vasarakirveitä käsittelevän typologian ankarine "Malmerimaisine" määritelmineen jotka perustuivat erikokoisten ympyröiden segmentteihin ja geometrisiin ominaisuuksiin - mallina olivat silloin käytössä olleet markan ja pennin kolikot - mutta ei koskaan julkaissut aineistoa. Tähän työhön hän keskittyi tarmolla ja käytti siihen runsaasti aikaa. Projektiin liittyvistä kysymyksistä hän keskusteli koollekutsumansa "tutkijaryhmän" kanssa.

Eräs mullistava uutuus oli radiohiiliajoitusmenetelmän (C14) keksiminen, joka mahdollisti aivan uusien kronologisten tulosten esittämisen. Meinander käytti ensimmäisenä arkeologina Suomessa uuden menetelmän kautta saatuja tuloksia vuonna 1970 Suomen tiedeseuran kokouksessa pitämässään esitelmässä *"Radiokarbondateringar till Finlands stenålder"*; Helsingin yliopiston radiohiiliajoituslaboratorio oli perustettu 1968.

"New Archaeology" merkitsi samalla sitä, että arkeologian kehitys siirtyi saksankieliseltä alueelta englanninkieliseen maailmaan. Meinander, joka oli klassisen lyseon kasvatti ei oikeastaan hallinnut englantia, mutta opetteli kieltä, seurasi tiiviisti tieteen kehitystä ja välitti aihetta koskevaa tietoa oppilailleen. Hänestä ei kuitenkaan tullut teoreetikkoa eivätkä uudet näkemykset sanottavasti vaikuttaneet hänen omaan tuotantoonsa. Meinander oli innostava luennoitsija - hän saattoi luennoida myös oppilaiden pyytämistä aiheista - ja hän piti kaikin puolin hyvää huolta oppilaistaan. Tieteenteoriaa koskevassa opetuksessaan hän aina korosti sitä, että teoriat on nähtävä osana omaa aikakauttaan, ei nykyaikaa. Hän valitti joksus että hänen professorkautensa jäi liian lyhyeksi "koulukunnan" muodostamiseen.

Meinanderin arkeologinen toiminta keskittyi melkein kokonaan Suomeen ja sen lähialueisiin. Vuonna 1956 hän osallistui ensimmäisenä länsimaisena arkeologina toisen maailmansodan jälkeen Novgorodin kaivauksiin. Hän oli myös Unescon aloitteesta perustetun Yhteispuhjoismaisen Nuubian toimikunnan jäsen vuodesta 1960 ja toimi sen arkeologisen retkikunnan johtajana 1961. Hän julkaisi joitakin kirjoituksia

retkikunnan tuloksista ja järjesti 1962 Nuubian muinaislöytöjen näyttelyn Kansallismuseossa.

Meinander uudisti myös Kansallismuseon kivikauden näyttelyä, joka ennen sotia pääasiassa oli Aarne Äyräpään käsialaa. Sotien jälkeen, jolloin kokoelmat evakuoinnin jälkeen asetettiin uudelleen näytteille, näytteillepanosta vastasi Ville Luho, joka työn päätyttyä julkaisi kirjansensa *Suomen kivikauden pääpiirteet* (1947), joka kauan oli ainoa yleisesitys Suomen kivikaudesta. Näytteillepano ei kuitenkaan 1960-luvulle tultaessa enää vastannut tarkoitustaan eikä palvellut opetusta. Uusi näyttely ja yhdessä Aarni Erä-Eskon kanssa julkaistu ohut näyttelyopas, joka varojen puutteessa jäi puolitiehen, toi tuulahduksen raitista ilmaa Kansallismuseon seinien sisäpuolelle.

Meinander toimi pitkään Suomen Muinaismuistoyhdistyksessä, sihteerinä vuosina 1952-1959, johtokunnan jäsenenä 1959-1968, varapuheenjohtajana 1967-1973 ja puheenjohtajana 1973-1977. Hänet kutsuttiin työntekijäksi 1955 ja kunniajäseneksi 1995. Finskt museumin toimittajana hän oli 1956-1977. Suomen tiedeseuran jäseneksi hänet kutsuttiin 1960 ja Suomalaisen tiedeakatemian jäseneksi 1976. Hän oli myös Deutsche Archäologisches Institutin kirjeenvaihtajajäsen vuodesta 1965.

Suomen ja Neuvostoliiton välisen tieteellis-teknillisen yhteistoimintakomitean arkeologian työryhmän jäsen ja puheenjohtaja Meinander oli vuosina 1970-1985. Tänä aikana järjestettiin useita Suomen ja Neuvostoliiton arkeologiaa käsitteleviä symposiumeja, vuorotellen Leningradissa ja Helsin-

gissä. Yhteistyö oli kaavamaista ja seurasi tiettyä liturgiaa, jonka Meinander hallitsi suvereenisesti. Yhteistyön suurin merkitys oli ehkä siinä, että se aktivoi tutkijoita ja heidän kontaktejaan niin itään kuin länteen sekä mahdollisti molempiin maihin suuntautuneita tutkijainvierailuja, suomalaisille arkeologeille tutkimusmatkoja myös Baltian maihin.

Meinanderin viimeiseksi laajaksi työksi jäi C.A.Nordmanin elämäkerta, joka julkaistiin Svenska litteratursällskapetin sarjassa *Levnadsteckningar* 11 vuonna 1991. Se on ensi sijassa syvälinen kuvaus Carl Axel Nordmanin elämän-

vaiheista ja kehityksestä kivikauden tutkijasta keskiajan taiteen suvereeniseksi tulkitsijaksi, mutta samalla kappale suomalaisen kulttuurin, museomaailman ja antikvaarisen tutkimuksen historiaa. Tässä kirjassa Meinander on tyyliniekkana parhaimmillaan. Samalla rivien välistä löytää paljon hänestä itsestään kertovia piirteitä. Vaikka hän joskus saattoi esiintyä hyvinkin karskeana hän suhtautui nöyrästi historian kulkuun ja oli sisimmissään varsin rakastettava henkilö.

C. F. Meinander oli monessa suhteessa Suomen sodanjälkeisen ajan merkittävimpiä muinaistutkijoita.

Torsten Edgren
torsten.edgren@kolumbus.fi

*FT Torsten Edgren on eläkkeellä
Museoviraston arkeologian
osaston johtajan virasta.*

RAUTAKAUDELTA KESKIAJALLE - Retulansaaren metsistä, pelloilta ja kylämäeltä

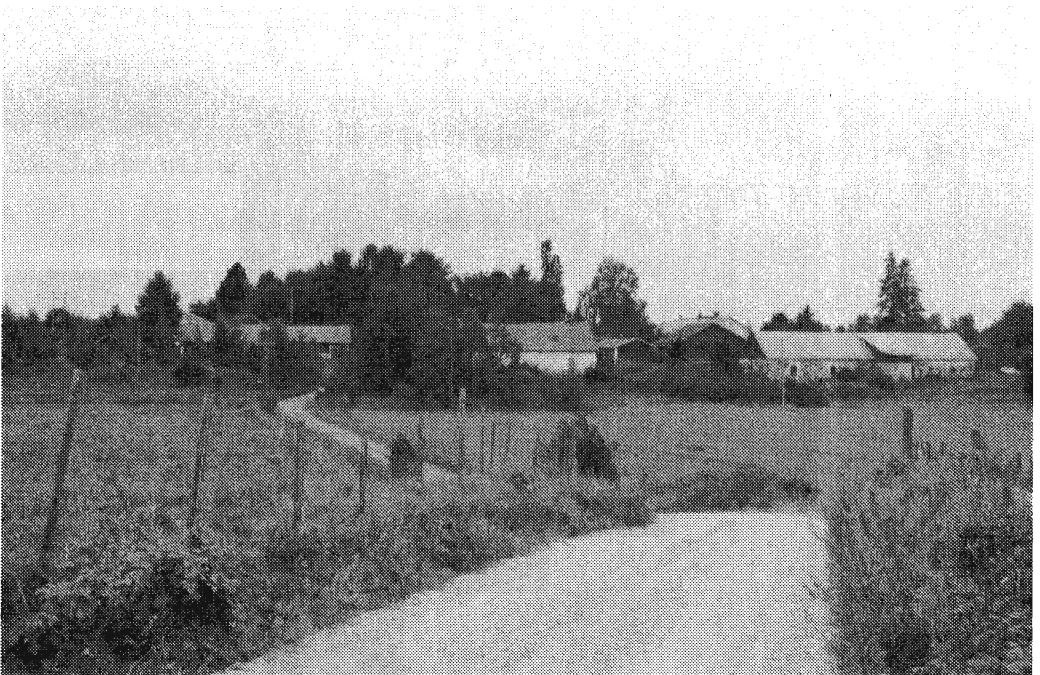
Jouni Taivainen

Sadan vuoden tutkimushistoria

Retulansaari on Vanajaveden suurin saari ja se sijaitsee noin 25 kilometriä Hämeenlinnasta pohjoiseen. Saaren pinta-ala on noin 185 hehtaaria ja halkaisija noin 1,5 km. Saaren keskellä on Retulan kylä, joka koostuu kolmesta rinnakkain olevasta talosta. Nämä ovat Laurila, Ylikartano ja Alikartano. Eri puolilla saarta on lukuisa määrä muinaisjäännöksiä, joista osaa on

tutkittu tarkemmin, osa on kokonaan tutkimatta. Saaren tunnetuin muinaisjäännosalue on Myllymäki, jossa on toistasataa röykkiötä ja neljätoista kuppikiveä. Arkeologinen tutkimus saarella on alkanut jo 1800 -luvun lopulla ja se on jatkunut muutaman vuosikymmenen välein aivan nykyaikaan saakka. Kaiken kaikkiaan

Kuva 1 Retulan kylä Myllymäeltä nähtynä. Kuva Jouni Taivainen.

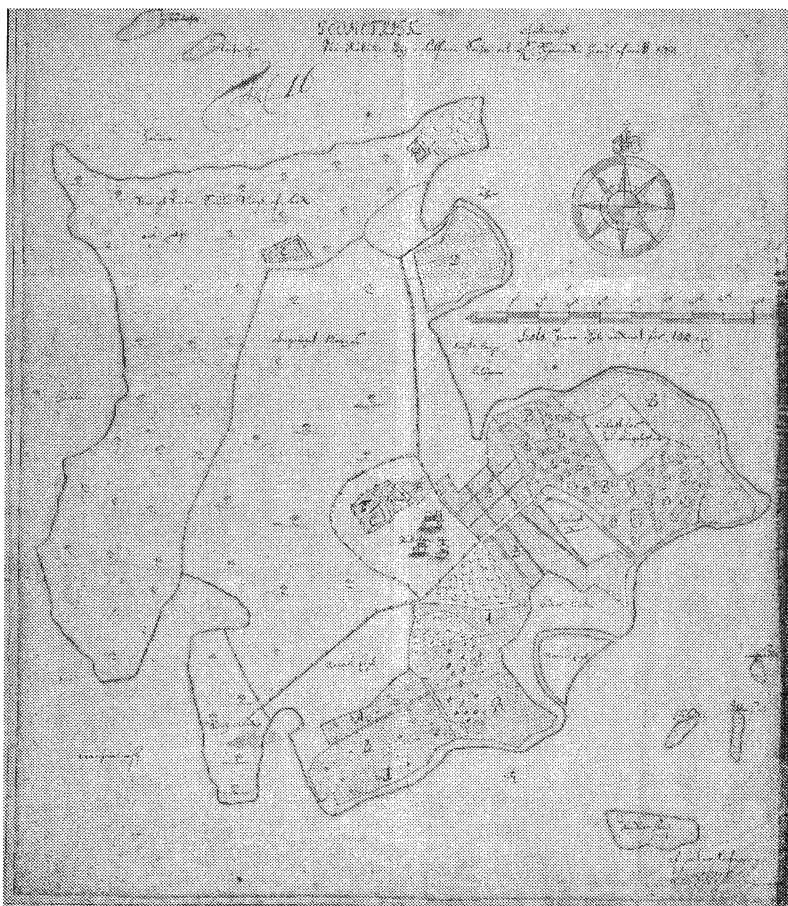


Retulansaaren ennalta tunnettu arkeologinen aineisto ajoittuu pääasiassa vuosiin 600-1100 jKr. Lisäksi saarelta on yksittäisiä kivikautisia esinelöytöjä.

Entisen Tyrvännön pitäjän asutushistoriallinen inventointi 1997

Omat tutkimukseni Retulansaassa alkoivat keväällä 1997. Ne liittyivät Tyrvännön pitäjän asutushistorialliseen inventointiin, jonka tavoitteena oli selvittää alueen keskiajalta tunnettujen kylien sijaintia maastossa. Inventointi toteutettiin yhteistyössä Turun yli-

opiston arkeologian oppiaineen, Tyrvöntö-seuran ja Museoviraston rakennushistorian osaston kesken. Inventoinnissa noudatin samoja menetelmiä joita Andres Tvauri on käyttänyt Tuuloksen kunnan inventoinnissa. Lyhyesti sanottuna keskiaikaiset kylät/asumat esipaikallistettiin historiallisen asiakirja-aineiston ja 1600-1700 -lukujen karttamateriaalin avulla minkä jälkeen peltopoiminnan, koepistojen ja maastohavaintojen perusteella tehtiin paikannus maastossa nykyiselle karttamateriaalille. Maastotutkimuksissa kiinnitin lisäksi erityistä huomiota sekä nykyisten että vanhojen peltomaiden laatuun (maa-aines, kivisyys) ja sijaintiin. Niin Retulan kuin muidenkin



Kuva 2 Retulansaari vuonna 1691. Myllymäki erottuu kivistä kiviröykkiöitä täynnä olevana peltona saaren kaakkoisosassa. Kylä näkyy keskellä saarta, Peltoitu erottuu peltona saaren lounaisimmassa kärkeä, Idunkärki metsäisenä niemenä sen pohjoispuolella, Salonniemi metsäisenä niemenä Idunkärjen pohjoispuolella. Maanmittauslaitoksen arkisto.

Tyrvännön kylien osalta vaikutti inventoinnin perusteella vahvasti siltä, että vanhimman karttamateriaalin osoittamat kyläpaikat ovat mitä todennäköisimmin syntyneet jo viimeistään keskiajalla. Ne ovat sijainneet rintapeltojensa keskellä moreenikumpareilla. Varhaisimmat pellot ovat olleet helposti muokattavia kivennäismaita (osin todella kivisiäkin) sekä hiesu- ja hietasavikoita (Taivainen 2001).

Retulansaaren tutkimukset kesällä 2001 – kylämäeltä metsään

Keväällä 2001 kiersin saaren metsäiset aiemmin tutkimattomat alueet, joilla vanhempien inventointitietojen (Saukonen 1985) perusteella on ”kymmeniä ellei satoja raunioita, jotka enimmäkseen lienevät kaski- tai peltoraunioita”. Tämä tieto piti paikkansa. Valtaosa raunioista oli hyvin vaatimattomia ja huomaamattomia. Ne sijaitsivat suurissa kuusimetsissä, hakkuuaukeilla ja läpätuntemattomissa ryteiköissä. Saaren koluttuani saatoin arvella, että saarella voisi olla satoihin jopa tuhansiin nouseva määrä raunioita, joista osa saattaisi olla hautojakin. Suurimman osan uskoin kuitenkin liittyvän jonkinlaiseen kaski-/peltoviljelyyn. Kyseessä oli esi-inventointi, minkä perusteella tein valinnan alueista, joita kartoittaisimme tarkemmin syksyllä Turun yliopiston arkeologian oppiaineen inventointikurssilla.

Kesällä 2001 valvoin Retulansaassa vanhalla kylätontilla tehtäviä salaojakaivauksia, jotka liittyivät Suomen Kulttuuriperinnön Säätiö ry:n omistaman Ylikartanon kunnostus/kehittämishankkeeseen. Vuoden 1691 kartan mukaan ko. paikka kuului kylätontin alueeseen ja niin muodoin luultavasti

myös keskiaikaiseen alueeseen. Retulan kylä mainitaan ensimmäisen kerran vuonna 1429 (FMU 1908).

Kylämäellä kaivettiin toista sataa metriä salaojaa Ylikartanon karjapihalle. Niiden myötä paljastui myöhempien täyttökerrosten alta tumma 10-30 cm paksu kulttuurikerros, joka sisälsi mm. mahdollisia lattiarakenteita, kiviperustoja, kivettyjä liesiä, yhden silmäkiven ympärille kasatun kiukaan sekä nokimaakuoppia. Nykyinen rakennuskanta näiden rakenteiden päällä on peräisin noin 1800 -luvun alkupuolelta-keskivaiheilta. Yhdestä mahdollisesta maanalaisesta lattiarakenteesta saatiin puunäyte, joka ajoitustuloksen mukaan on todennäköisimmin 1600-luvun lopulta tai 1700-luvun puolivälistä (Su-3601). Muu löytöaineisto käsitti mm. punasavikeramiikkaa, yhden palan kivisavikeramiikkaa, ikkunalasiasia (myös nyrhittyä), nauvoja, luita, kalansuomuja ja -päänluita, kuonaa, savitiivistettä yms. asuinpaikkamateriaalia. Kerrostumia on havaintojeni mukaan myös nykyisen tien alla (Taivainen 2001 b). Löydettyssä aineistossa ei kuitenkaan ole mitään selvästi keskiaikaista ellei löytöjen joukossa ollut yksittäinen kivisavikeramiikan kappale sitten paljastu sellaiseksi. Tutkimuksissa otettiin 5 makrofossiilinäytettä, mutta niissä ei paljastunut mitään mainittavaa (Lempiäinen 2001).

Rautakautista viljaa

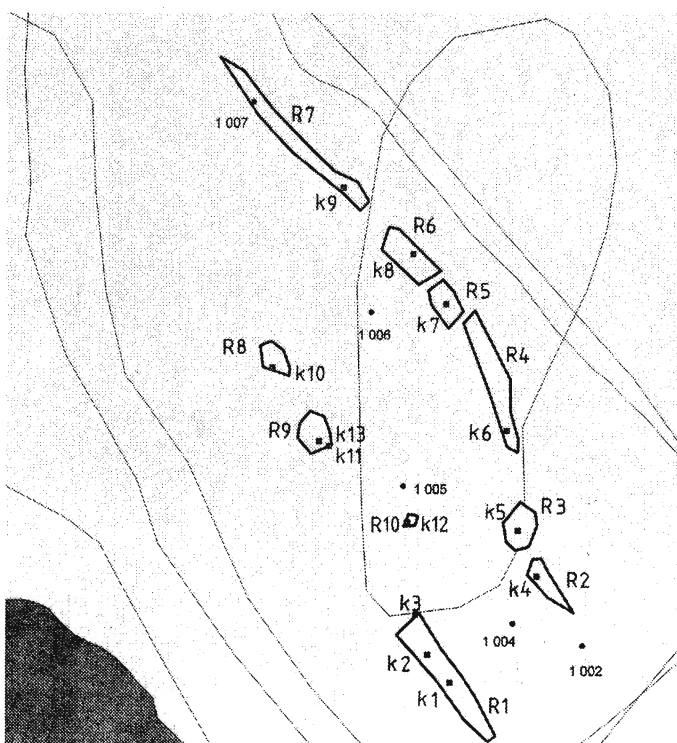
Syksyllä inventoitiin ja kartoitettiin Turun yliopiston arkeologian oppiaineen ja Suomen Kulttuuriperinnön Säätiön yhteistyönä Retulansaaren vähemmän/kokonaan tutkimattomia osia (Taivainen 2001 a). Ehkä merkittävin löytö saaren viimeaikaisissa

tutkimuksissa olivat Peltoidusta makro-fossiilinäytteistä löydetty hiiltyneet ohran (*hordeum vulgare cf. nudum* ja *hordeum vulgare*) ja rukiinjyvät (*secale cereale*) (Lempiäinen 2001), joista osa lähetettiin Puolan Poznaniin ajoitettaviksi. Tulosten mukaan paljasjyväistä tyyppiä oleva ohra ajoittuu 670-880 cal AD (Poz-1721), tavallinen ohra 890-930/940-1030 cal AD (Poz-1719) ja ruis 890-1030 cal AD (Poz-1720) (ajoitukset ovat 95,4 % todennäköisyydellä). Taky-metrillä kartoitettuihin röykkiöihin tehdyistä koekuopista tuli lisäksi runsaasti rautakautista kalmisto/asuinpaikkamateriaalia. Mielenkiintoisena havaintona mainittakoon, että nämä rautakautista aineisto sisältävät röykkiöt näkyvät samamuotoisena rykelmänä jo vuoden 1802 kartassa. Vanhimmassa vuoden 1691

kartassa ko. alue on jo peltona, mutta kartta on muuten piirretty sen verran kaavamaisemmin kuin vuoden 1802, että voi vain todeta Peltoituun jo tuolloin merkityn röykkiöitä pellon keskelle. Nykyisin tämä Retulan vanhimpiin peltoihin kuuluva osa on laitumena. Samaan lohkoon kuuluva Alikartanon pelto on edelleen viljelyksessä, mutta sen röykkiöt on raivattu pois jo 1900 -luvun alkuvuosikymmeninä.

483 röykkiötä metsässä

Saaren metsäisissä osissa kartoitettiin kaksi suurta röykkiöaluetta. Kyseiset alueet ovat todennäköisesti olleet jossain vaiheessa kaski/peltoviljelyn alaisina. Vanhimmassakaan karttamateriaalissa ei kuitenkaan ole ko. alueille merkittäjä



Kuva 3 Peltoidun röykkiöt vuonna 2001.

peltoja. Idunkärjen alueelta kartoitettiin 6 hehtaarin alalta 208 ja Salonniemen alueelta 4 hehtaarin alalta 275 röykkiötä kannettavien gps-paikantimien avulla (ks. tarkemmin Asplund & Paljärvi 2002). Idunkärjessä tehtiin yhteen röykkiöön koeoja josta saatiin kiveyksen alta hiilinäyte, jonka ajoitustulos on 1650 cal AD (Su-3601). Lisäksi otettiin makrofossiilinäytteitä, joista ei kuitenkaan paljastunut mitään mainittavaa (Lempiäinen 2001). Idunkärjen koeojasta tuli löytöinä myös pala esihistoriallista, mahdollisesti varhaismetallikautista (Henrik Asplundin suullinen kommentti, Mika Lavennon toteamus kuvan perusteella) keramiikkaa, kvartsi-iskoksia ja luuta sekä pintakerroksesta ruostunut rautainen hela. Salonniemessä ei vuonna 2001 tehty kaivauksia, ainoastaan kartoitusta, mutta puunkorjuun rikkomalta alueelta poimittiin talteen kvartsi-iskoksia (Taivainen 2001 a).

Salonniemen kartoitus ja koekaivaukset vuonna 2002 – röykkiöitä ja talonpaikka

Keväällä 2002 jatkoimme kartoituksia ja koekaivauksia Salonniemessä Turun yliopiston arkeologian oppiaineen pienen tutkimusryhmän voimin (Taivainen 2002). Viikon mittaisten tutkimusten tavoitteena oli kokeilla röykkiökartoituksessa huipputarkkaa gps-mittausta (mittavirhe +2 cm) ja tutkia voisiko näin saada alueen röykkiöistä enemmän tietoa. Edelleen päätavoitteisiin kuului tehdä muutama poikkileikkaus silmämääräisesti valittuihin röykkiöihin, jotta saisimme makrofossiili- ja radiohiilinäytteitä. Salonniemen valittu alue soveltui tähän tutkimukseen erinomaisesti, sillä muutama vuosi aiemmin alueen kaikki

puusto oli kaatunut voimakkaan myrskyn myötä, joten puusto ei haitannut satelliittien avulla tapahtuvaa mittausta. Myöskään aluskasvillisuus ei vielä ollut haittaamassa näkyvyyttä.

Neljän hengen työryhmämme merkitsi ensin kaikki alueen röykkiöt samalla tekniikalla kuin edellisenäkin vuonna; jokainen röykkiö merkittiin näkyvästi mittausta varten pystyttämällä röykkiön keskelle keppi, johon sidottiin nauha tai valkoinen paperilappu. Tämän jälkeen paikalle saapui koulutuskeskus Tavas-tian maanmittauslinjan oppilasryhmä joka suoritti mittauksen merkityistä paikoista. Samassa yhteydessä otettiin ylös silmämääräisesti muutamia muita röykkiöihin liittyviä tietoja, kuten esim. röykkiön halkaisija ja korkeus. Myös alueelle nousseet tulikukat kartoitettiin. Ne muodostivat selvän ja tiheän keskittymän alueen lounaisosaan. Kaikkiaan noin kahden hehtaarin alueelta kartoitettiin 124 röykkiötä.

Tulokset osoittavat, että alue on kauttaaltaan raivattu noin 82,5 metrin korkeuskäyrän ollessa rannan suunnassa rajana. Röykkiöt muodostavat verkkomaisen säännöllisen kuvion, jossa raivatun alan suuruus vaihtelee pääosin noin 15-25 metrin säteisenä. Vastaavanlaisen havainnon voi tehdä myös esimerkiksi Vanajaveden länsirannan Iittalan Nummenmäen ja Kaarneenmäen röykkiökartoitusten perusteella (Schulz Eeva-Liisa, 1994; Schulz Hans-Peter, 1992). Samantyyppinen raivauskuvio on nähtävissä myös peltoalueilla eräiden Tyrvännön keskiaikaisten kylien kylämäkien rintapelloilla (esim. Anomaan Vähäpelto vuoden 1769 kartassa ja Vanajaniemi vuoden 1730 kartassa). Radiohiilijoi- tukset kahden röykkiön pohjakerroksesta otetuista hiilistä ja hiiltyneestä



Kuva 4 Koeoja maansekaisessa rökkiössä nro 39. Salonniemi keväällä 2002. Kuva Jouni Taivainen.

pähkinäpensaankuoresta (oletus, että alue on ensimmäisen kerran raivattu polttamalla) kertovat myöhäiskeskiaikaisesta - uuden ajan alun toiminnasta. Rökkiön nro 39 (koeoja 2) pohjakerroksesta löytyneestä hiiltyneestä pähkinäpensaankuoresta saatiin ajoitus 1450-1530 cal AD/1540-1640 cal AD sekä rökkiön 69 (koeoja 3) pohjakerroksen hiilistä ajoitus 1410-1530 cal AD/1580-1630 cal AD (ajotukset ovat 95,4 % todennäköisyydellä). Koeoja kakkosesta löytyi myös rautakauden tyyppin keramiikkaa, palanutta savea, palanutta luuta ja kvartsi-iskos sekä aivan pohjakerroksesta esiin tullut neliskulmainen paalunjälki.

Koneellisen puunkorjuun rikkomasta maanpinnasta havaitsimme rökkiökartoituksen yhteydessä rautakauden tyyppin saviastianpalasia ja palanutta savea sekä raudankappaleen. Löytöpaikalle tehtiin pieni kaivausalue, jonka syvyyksistä paljastui muiden löytöjen lisäksi kaksi rinnakkaista hiiltyneitä paalun jälkeä. Näiden ympäristöstä löytyi keskittymä savitiivistettä, joten kyseessä lienee alustavan tulkinnan mukaan pystypaalujen väliin ladotun vaakapuista ja savitiivisteestä tehdyn seinälinjan kohta. Koeojasta löytyi mm. kaksi keramiikan palaa, joissa on tekstiilinjäljeltä vaikuttavat painaumet, mikä ehkä voisi viitata jopa varhaismetallikautiseen toimintaan alueella. Makrofossiilinäytteistä ei löytynyt viljanjyviä (Lempiäinen 2002). Mainittakoon, että noin 50-70 metriä "talonpaikan" kohdalta pohjoiseen löysin pienen palaneen saven murusen ja kvartsi-iskoksia metsäkoneen rikkomasta maanpinnasta (Taivainen 2002).

Vanhassa tallissa kesällä 2003

Ylikartanon kunnostusprojektin jatkuessa tuli ajankohtaiseksi tehdä muutama koeuoppa karjapihalla sijaitsevan vanhan tallin sisälle. Tallin vanha betonilattia oli piikattu pois ja Eero Ojanen esitti että sinne kannattaisi tehdä muutama koeuoppa, ennen kuin lattia uudestaan valetaan. Tallin arvellaan olevan peräisin 1800 -luvulta, mutta tarkempaa ikää sille ei tiedetä. Teimme hirsisen rakennuksen sisälle kaksi metrin kokoista koeuoppaa. Molemmista paljastui noin 20-30 cm paksuisen täyttösoran alapuolelta noin puolen metrin paksuinen erittäin musta likamaakerros, joka kuitenkin oli varsin löydötöntä. Aivan likamaakerroksen

pinnasta tuli ”kivettyntä” lantaa, mikä ei ollut yllätys. Toisen kuopan kohdalle osui nykyistä tallirakennusta vanhemman rakennuksen peruskiveys, joka noin metrin päässä seinästä laajeni, ehkäpä kyseessä on uuninperusta tms. Peruskiveys kulki vinosti kohti nykyistä peruskiveystä alittaen sen. Vuoden 2001 tutkimustuloksiin verrattaessa vaikuttaa siltä, että se saattaa liittyä silloin tallin ulkopuolella havaittuihin rakenteisiin. Aivan pohjakerroksesta tuli liitupiipun pesän kappale ja nyrhityn vihreän ikkunalasin kappale, joten näistä voidaan päätellä, että kyseessä oleva rakenne ei ole 1600 -lukua vanhempi. Tämä ajoitus sopii myös kesän 2001 tuloksiin.

Kuuden vuoden satoa – tutkimukset jatkuvat

Vanhaa kaskimaata, peltoa ja asuinpaikkoja

Tällä hetkellä näyttää siltä, että kartoittamillamme metsäalueilla on ollut asutusta jo esihistoriallisella ajalla, kenties jo varhaismetallikaudella. Nämä alueet ovat täynnä pieniä röykkiöitä, joista suurin osa on ladottu pelkästään kivistä, mutta joukossa on joitakin maansekaisiakin. Saamamme radiohiiliajoitukset ovat kaikki historialliselta ajalta, joten sen puolesta vaikuttaa siltä, että raivausta on suoritettu vasta keskiajan lopulla, jolloin alueiden esihistoriallinen aineisto on tullut ns. yliviljellyksi. Täytyy kuitenkin muistaa, että tällä hetkellä radiohiiliajoituksia on vain kolmen röykkiön pohjakerroksista. Alueella on kuitenkin jo yli 600 paikannettua röykkiötä, joten on hyvin mahdollista, että osa näistä on samanaikaisia alueen esihistoriallisen

kerrostuman kanssa. Osa röykkiöistä voi olla kaski-/peltoviljelyraunioita, osa hautoja, aivan kuten esimerkiksi Myllymäessä. Teoriassa on ehkä mahdollista, että em. alueilla olisi ollut kiinteää asutusta myös keskiajalla, seikka jota mm. Eero Ojanen on pohtinut (Ojanen 2003). Kaikki asutus ei ehkä olisikaan ollut vanhimman karttamateriaalin osoittamalla kylämällä, vaan pienempiä yksiköitä olisi ollut kivisemmällä mailla, jossa olisi ollut osin raivattua peltoa, osin kaskimaata. Myöhemmin nämä yksiköt olisivat hävinneet ja sulautuneet kylämäen tilojen omistuksiin. Vuoden 1691 karttaan on kartoittamiemme alueiden pohjoispuolelle merkitty Mäntyniemen kohdalle teksti, joka osoittaa ainakin sen alueen olleen tuolloin kaskimaata (Stenigh småå svidieskogh af björk och ahl). Asutuksesta tai pelloista ei tuollakaan alueella kuitenkaan ole kartassa merkintöjä. Kenttähavaintojen mukaan Mäntyniemessä on runsaasti samantyyppisiä raunioita kuin kartoitetuilla alueilla Idunkärjessä ja Salonniemessä.

Metsäalueiden tähänastiset havainnot vertautuvat mielenkiintoisella tavalla ruotsalaisessa tutkimuskirjallisuudessa esitettyihin tuloksiin. Retulansaaren metsäisten alueiden röykkiöt voivat indikoida varhaiseen maanviljelyyn liittyviä kiertäviä kaski-/peltoviljelysysteemejä, joissa asuinpaikka ajan myötä hieman siirtyi ja välillä tuli yliviljellyksi. Ruotsalaisissa tutkimuksissa vastaavat kompleksit sijaitsevat aivan samankaltaisessa ympäristössä kuin Retulansaareissa, eli nykyisin metsää kasvavilla moreenimäillä ja -harjanteilla. Tällaiset kompleksit ovat voineet olla käytössä useina erillisinä ajanjaksoina varhaismetallikaudelta historialliselle ajalle (ks. esim. Gren

1997, s. 134-141; Welinder, Pedersen, Widgren 1999, s.284). Seuraavaksi Salonniemessä tai Idunkärjessä täytyisi tehdä tasokaivaus röykkiöalueen keskelle ja pyrkiä saamaan ”kaski-/peltoviljelymaannoksesta” otetuista makrofossiilinäytteistä viljanjyvälöytöjä, jotta tutkimuksissa päästäisiin tällä saralla eteenpäin.

Peltoidun jyvälöydöt houkuttelevat esittämään, että kyseisessä paikassa olisi harjoitettu pysyvää peltoviljelyä jo merovingialta lähtien. Itse asiassa alueelta kartoitetut kaksi pitkäomaista röykkiöjonoa muodostavat sinällään tyypillisen esihistoriallisen noin 25-35 metriä leveän peltokuvion, jollaisia tunnetaan sekä Ruotsista että Virossa (Huurre 2003, 44). Paikalta ajoitettu vanhin ohranjyvä tuli kiven ja maansekaisesta röykkiöstä nro 5, josta tuli myös erittäin runsaasti hirsi- ja oksapainanteisia savitiivisten kappaleita. Näiden löytöjen valossa Peltoidussa voisi arvella olevan merovingialla syntyneen maatalojen asutuksien. Röykkiöstä nro 5 voisi kaivauksilla paljastua talonpaikka. Röykkiöjonojen välialueen tasokaivauksella voitaisiin saada esiin fossiilisia viljelyjälkiä.

Kylämäki – keskiaikakin kateissa?

Kylämäeltä ei vielä ole paljastunut esihistoriallista kerrostumaa eikä arkeologisia todisteita oikein keskiajastakaan. 1600 -luvulta eteenpäin löytöjä sitä vastoin on runsaasti. Ehkäpä kyseessä on sattuma tai sitten kyvyttömyys tunnistaa keskiaikaista löydöstä (vrt. esim. Haggren 2002, s. 23-24). Toisaalta kylämäestäkin on tutkittu vasta alempaa itärintettä, ns. karjapihaa, eikä mäen lakialueella

sijaitsevia varsinaisia talojen pihoja ollenkaan. Kylämäen tuntumassa olevalla Kiettarankalliolla on tutkittomia rautakaudentyypin röykkiöitä ja kaksi kuppikiveä jotka jo olemassaolollaan viittaavat kylämäenkin mahdolliseen rautakautiseen juureen. Lisäksi kylämäen etelärinteellä on röykkiöitä, joihin ehkä kannattaisi kiinnittää enemmän huomiota. Jyri Saukkonen on vuoden 1985 inventoinnissa tehnyt niihin koepistoja ilman löytöjä, mutta sijainniltaan alue olisi ainakin keskiaikaa ajatellen mitä parhain. (Ko. alue on vuoden 1691 kartan mukaan aidatun kylätontin ulkopuolella, mutta sen välittömässä tuntumassa).

Myllymäki – tutkituin, mutta edelleen tuntematon

Myllymäelle kannattaisi palata jatkaamaan 70-luvulla kesken jääneitä kartoituksia ja makrofossiilitutkimuksia. Ne osoittivat aikanaan, että alueelta on saatavissa kalmisto- ja asuinpaikkamateriaalin lisäksi myös viljelyshistoriaa valaisevaa aineistoa (Nunez, Vuorela 1976, Sarkamo 1985). Retulansaaren maastotutkimusten, karttojen, ilmakuvien sekä vanhojen kaivauskertomusten perusteella voi havaita, että alueen monet pitkänomaiset kummut ja raivausrauniot muodostavat linjoja, joista voi hahmottaa mahdollisia fossiilisia peltokuvioita (vrt. Nunez 1976). Alueella on nähtävissä mm. kiviriviksi (stensträng) tulkitsemani rakenne, jollaisia tunnetaan esihistoriallisten peltojen merkkeinä Suometakin esim. Laitilan Salonmäestä (Roeck-Hansen, Nissinaho 1995).

Saaren monipuolinen muinaisjäänne-kanta, hyvin säilynyt perinnemaisema, melko vähäinen uudisrakentaminen



Kuva 5 Kivirivi Myllymäen itärinteellä keväällä 2001. Kuva Jouni Taivainen.

sekä maanomistajien suotuisa asenne ovat niitä keskeisiä tekijöitä joiden varaan tutkimuksia on voitu perustaa. Erinomaisen fyysisen ympäristön lisäksi tutkimukset on mahdollistanut Suomen Kulttuurirahaston myöntämä apuraha, Suomen Kulttuuriperinnön säätiön ja Tyrväntö-seuran tuki sekä yhteistyö Turun yliopiston arkeologian oppiaineen, Turun yliopiston biodiversiteetti- ja ympäristöntutkimusyksikön ja Koulutuskeskus Tavastian kanssa. Tähän mennessä tutkimusaineistoa on kertynyt osin tyydyttävästi, mutta tulevana vuosina tehtävää on vielä paljon edessä.

Abstrakt:

Från järnålder till medeltid - Om skogarna, åkrarna och bybacken på Retulansaari

I artikeln sammanfattas mina forskningsresultat från åren 1997-2003 på ön Retulansaari i Hattula. Syftet med de arkeologiska undersökningarna har varit att få nytt material till min forskning, som behandlar bebyggelse- och näringshistoriens utveckling under järnålder och medeltid på Retulansaari. Jag har fokuserat fältarbetena till de tidigare utforskade områdena på ön, den gamla bybacken och skogspartiernas röseområden. Dessa undersökningar har hört ihop med underhållningsarbetena och

utvecklingsprogrammet av Ylikartano, som ägs av Finlands Kulturarvs Fond.

Fornlämningarna på Retulansaari dateras främst till 600-1100 e. Kr. Ett par lösfynd daterande till stenålder har påträffats. Området är känt för sina rösen. Det finns hundratals om inte tusentals rösen där. Dessa hör delvis ihop med odlingsaktivitet men några kan också ha innehållit gravar. Under de nya fältarbetena påträffades från röseområdet bl.a keramik från tidig metallålder. Det förkolnade kornet från merovinger- och vikingatid berättar i sin tur om traktens odlingshistoria. En mera ingående artikel om undersökningarna på Retulansaari är på kommande inom kort.

Lähteet:

Painamattomat lähteet:

- Lempiäinen, T. 2001/02: Hattulan Retulansaaren makrofossiilianalyysi.
- Lempiäinen, T. 2002/2: Hattula Retulansaari Salonniemi makrofossiilianalyysi.
- Nunez, M. 1976: Raportti Retulansaaren Myllymäen kaivausten 1975-76 yhteydessä tehdystä fosfaattianalyysistä ja likonometriatutkimuksista. Museovirasto, arkeologian osaston topografinen arkisto. Helsinki.
- Saukkonen, J. 1985: Hattulan muinaisjäänökset. Inventointikertomus. Museovirasto, arkeologian osaston topografinen arkisto. Helsinki.
- Schulz, E.-L. 1994: Kalvola Iittala Numminmäki. Kaivauskertomus. Museovirasto, arkeologian osaston topografinen arkisto. Helsinki.
- Schulz, H.-P. 1992: Kalvola Iittala Kaarneenmäki. Kaivauskertomus. Museovirasto, arkeologian osaston topografinen arkisto. Helsinki.
- Taivainen, J. 1997: Entisen Tyrvännön pitäjän (nyk. osa Hattulaa) asutushistoriallinen inventointi. Museovirasto, rakennushistorian osaston arkisto. Helsinki.
- Taivainen, J. 2001a: Hattula Retulansaari, osainventointi. Museovirasto, arkeologian osaston topografinen arkisto. Helsinki.
- Taivainen, J. 2001b: Hattula Retulansaari, Ylikartanon karjapiha. Salaojakai-vaustyömaan valvonta/kaivauskertomus. Museovirasto, rakennushistorian osaston arkisto. Helsinki.
- Taivainen, J. 2002: Hattula Retulansaari Salonniemi. Koekaivaus ja kartoitus. Museovirasto, arkeologian osaston topografinen arkisto. Helsinki.

Kirjallisuus:

- Asplund, H. & Paljärvi L. 2002: Tuloksia GPS-paikantimien testauksesta Hattulan Retulansaaren arkeologisessa inventoinnissa. *Muinaistutkija* 1/2002.
- Gren, L. 1997: *Fossil åkermark*.
- Haggren, G. 2002: Kadonnut keskiaika? Maaseudun esinekulttuuri Arkeologian näkökulmasta. *SKAS* 4/2002.
- Hausen, R. 1910-1935: *Finlands medeltidsurkunder I-VIII*.
- Huurre, Matti 2003: Maatalouden alku Suomessa s. 38-64. *Suomen maatalouden historia I*.
- Nunez, M. G & Vuorela, I. 1976: A field method for retrieval of plant remains from archaeological sites. *Memoranda Soc. Fauna Flora Fennica* 52.
- Roeck Hansen, B. & Nissinaho, A. 1995: Fossil landscape in Salo, Laitila, SW Finland. *Karhunhammas* 16.
- Sarkamo, J. 1985: Retulansaaren uhriröykkiö. *Suomen Historia* 1.
- Taivainen J. 2001: Tyrvöntö sockens bosättningshistoria från järnålder till medeltid. *META* 2001:1.
- Welinder, S. - Pedersen, E. A. - Widgren M. 1999: Jordbrukets första femtusen år. *Det svenska jordbrukets historia*.

Jouni Taivainen
Kulttuurien tutkimuksen laitos
Arkeologia
20014 Turun yliopisto

FM Jouni Taivainen on
arkeologian jatko-opiskelija
Turun yliopistossa.

EHJÄÄ LIUSKE-ESINEISTÖÄ ASUINPAINANTEISTA - KÄTKETTYJÄ MUINAISKALUJA?

Sami Viljanmaa

Johdanto

Pohjois-Pohjanmaalla on kampakeräämiselle ajalle tai kivikauden lopulle ajoittuvien asuinpainanteiden kaivaus-tutkimuksissa tavattu useasti ehjiä liuske-esineitä, jotka kontekstinsa perusteella vaikuttavat tietoisesti löytöpaikkoihinsa sijoitetuilta. Vuonna 1994 löydettiin Yli-Iin Kuuselan-kankaalta asuinpainanteen likamaan alaosaan rombinmuotoinen reikäkivi (KM 30665:970), joka kaivausker-tomuksen mukaan "saattoi olla paikkaansa tahallisesti kätketty" (Koivunen - Makkonen 1998: 9). Samankaltaisesta kontekstista, asuin-painanteen lattiataason alta, tavattiin liuskeveitsi tai mahdollisesti keihään-kärki (KM 32797:145) Yli-Iin Luonto-Kotalan kampakeräämiseltä asuinpaikalta kesällä 2001 (Ikäheimo 2001: 8). Lisäksi kyseisenä kesänä löydettiin lähekkäin asuinpainanteen lattiataason vaiheilta liuskeveitsi (KM 32936:7), keihäänkärki (KM 32936:5) ja pikkutaltoa (KM 32936:4) asuinpaikalta Kuusamo [201] Oivanginjärvi Kotaniemi E. Olen käsitellyt Kotaniemen kaivaus-sissa saatua tutkimusaineistoa pro gradu -tutkielmassani (Viljanmaa 2004), ja tässä yhteydessä esittelen kohteen liuskelöydöt sekä keskeisimmät päätel-

mäni liuske-esineistön merkityksestä ja kulttuurisista yhteyksistä.

Kotaniemen tutkimukset

Oulun yliopiston yleisen arkeologian oppiaine suoritti yhteistyössä Kuusa-mon kansanopiston kanssa kaivaus-tutkimuksia Kotaniemen asuinpaikalla kesinä 2000 - 2002 (Krapu et al. 2000; Annala et al. 2002; Annala et al. 2003). Kohde on pienialaisena ja merkittävän vesistön varrelle sijoittuvana seudun muinaisjäännösten joukossa asuin-paikkatyyppinsä tavanomainen edustaja, samalla edustava osa Koillismaaan muinaisjäännöskantaa. Kohteessa tut-kittiin lähes kokonaan noin 4 m x 7 m laajuinen asuinpainanne. Lisäksi ympär-öivän aktiviteettialueen ilmiöitä tutkittiin koekuopituksella ja asuinpaikan kahden muun painanteen luonnetta pienehköillä tasokaivausalueilla. Kaivauksilla saadun aineiston - lähinnä liuske-esineistön, kera-miikan sekä radiohiiliajoitusten - perus-teella asuinpaikka ajoittuu neoliittisen kivikauden lopulle. Aktiivisin käyttöjakso on alkanut nuoremman tyyppillisen kampakeramiikan aikana. Paikalla on asuttu ainakin ajoittain pysyväis-luonteisesti merkittävä osa vuoden kierrosta.

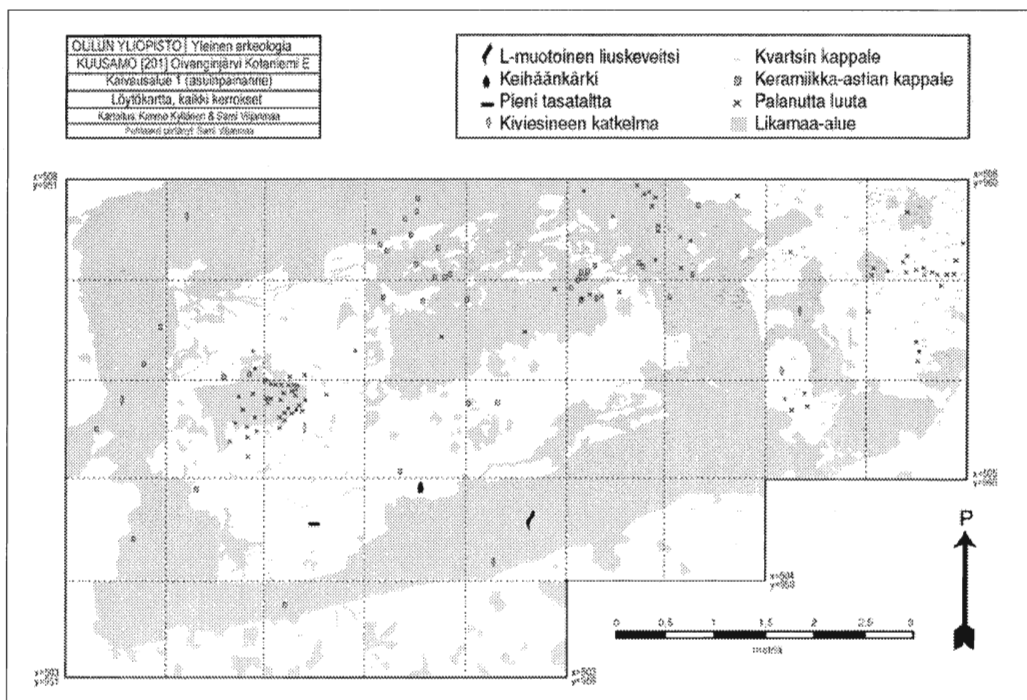
Kotaniemen liuskeaineisto

Kaikki Kotaniemen asuinpaikalta tavatut liuske-esineet löydettiin laajimmin tutkitun asuinpainanteen lattia-alalta, rannanpuoleisen etelävallin läheisyydestä, vajaan kolmen metrin etäisyydeltä toisistaan. Esineiden löytökorkeus vaihteli vain +/- 1,5 cm, ja lattia-alaksi tulkitun likamaa-alueen reunaosia peittänyt valleista sortunut maa-aines oli kätkenyt esineet alleen. Liuske-esineiden löytöpaikan välittömässä läheisyydessä muut löydöt olivat niukkoja (kuva 1) ja likamaa oli heikkoa asumuksen muihin seinänvierustoihin verrattuna. Tutkimassaan Posion Kuorikkikankaan asumuksessa Petro Pesonen (1996: 23-24) on olettanut likamaan ja löytöjen vähäisyyden seinänvierillä, kohtalaisen etäällä

tulisijoista, ilmentävän makuupaikkaa. Pesosen päätelmän perusteella onkin mahdollista, että Kotaniemen liuske-esineet löydettiin makuusijalta - on voinut olla luontevaa säilyttää esineitä vähemmän käytetyssä osassa asumusta, silti tarvittaessa lähellä saatavilla.

Ehjen liuske-esineiden lisäksi Kotaniemen asuinpaikalta löydettiin kaksitoista liuske-esineen katkelmaa, joista useimmat ovat pieniä, iskosten kaltaisia. Jokaisessa katkelmassa on silti havaittavissa ainakin yksi hiottu pinta. Tahattomasti rikkoutuneilta tai rapautumisen kautta osin tuhoutuneilta vaikuttavat kuusi katkelmaa, joiden olemusta osaltaan selittää katkelmien löytökonteksti. Useimmat katkelmat löytyivät huuhtoutumiskerroksesta, joka podsolimaannoksen happamimpana

Kuva 1. Asuinpainanteen löytökartta Kotaniemen asuinpaikalta.



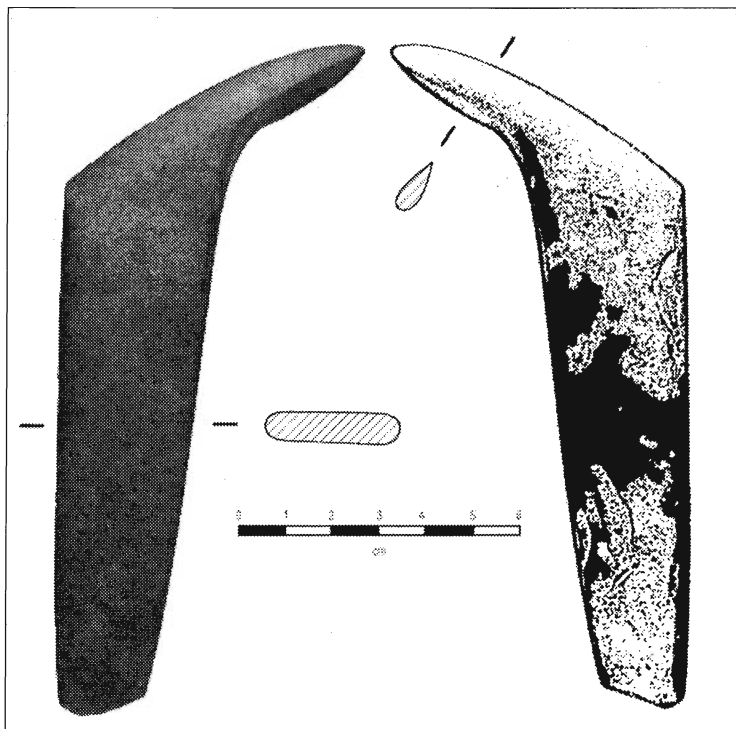
osana on liusketta voimakkaasti rapauttava ympäristö (Okkonen 1991: 162).

Koska hiomattomia liuskeiskoksia ei Kotaniemen asuinpaikalta tavattu, lienee liusketta tuotu paikalle pääosin valmiina esineinä. Liuskeen työstö kohteessa on siis rajoittunut lähinnä valmiiden esineiden teroittamiseen hiomalla, rikkoutuneiden esineiden uudelleenmuotoiluun sekä kyseisessä toimessa syntyvien kappaleiden pienimuotoiseen hyödyntämiseen. Olettavasti useiden katkelmien iskosmainen olemus onkin osoitus juuri rikkoutuneiden esineiden raaka-aineen uudelleen käyttämisestä. On kuitenkin mahdollista, että valmiiden esineiden ohella paikalle on tuotu pitkälle työstettyjä puolivalmisteita, iskemällä muotoiltuja aihioita, jotka ovat

tarvinneet käyttökuuntoon saattamiseksi vain hiontavaiheistelyyn. Koska esineiden valmistukseen soveliaista liusketta on saatavilla myös asuinpaikan lähiseudulta (Suomen geologinen kartta. Kallioperäkartta 1:100 000. Lehti 4522 VASARAPERÄ. Helsinki 1989), ei liuske-esineistön materiaalin perusteella saada selvitettyä, ovatko Kotaniemen liuske-esineet kaukaisemmilta alueilta tuotuja vai Koillismaan muinaisten asukkaiden paikallisista raaka-aineista valmistamia.

Liuskeveitsi

Liuskeveitsi (kuva 2) tavattiin Kotaniemen asuinpaikanteesta liki kolmekymmensenttisen maakerroksen alta. Viimeisimmän teroituksen jälkeen niukasti käytetyn veitsen materiaali on



KUVA 2. Liuskeveitsi (KM 32936:7) Kotaniemen asuinpaikalta.

todennäköisesti fylliittiä. Veitsi on huolellisesti muotoiltu ja kauttaaltaan hiottu. Terä on hiottu toispuoleiseksi siten, että terän kärkeä alaspäin pidettäessä ylhäältä katsoen oikeanpuoleinen lape laskee selvästi vasenta lapetta jyrkemmin. Oikeanpuoleisella lappeella terä on selvästi fasetoitu, vasemmalla lappeella fasetointia ei ole, vaan terä muuttuu kahvaksi ilman selvää taitekohtaa. Toisinaan liuskeveitsien kahvoissa on havaittu uurteita, joiden uskotaan liittyvän kahvan tukevoittamiseen ja helpottavan esimerkiksi nahkahihnan kiinnittämistä kahvan ympärille (Meinander 1965: 17, 21). Kotaniemen veistä lienee uurteiden puuttumisen, kahvan tukevuuden sekä huolellisen hionnan perusteella käytetty sellaisenaan.

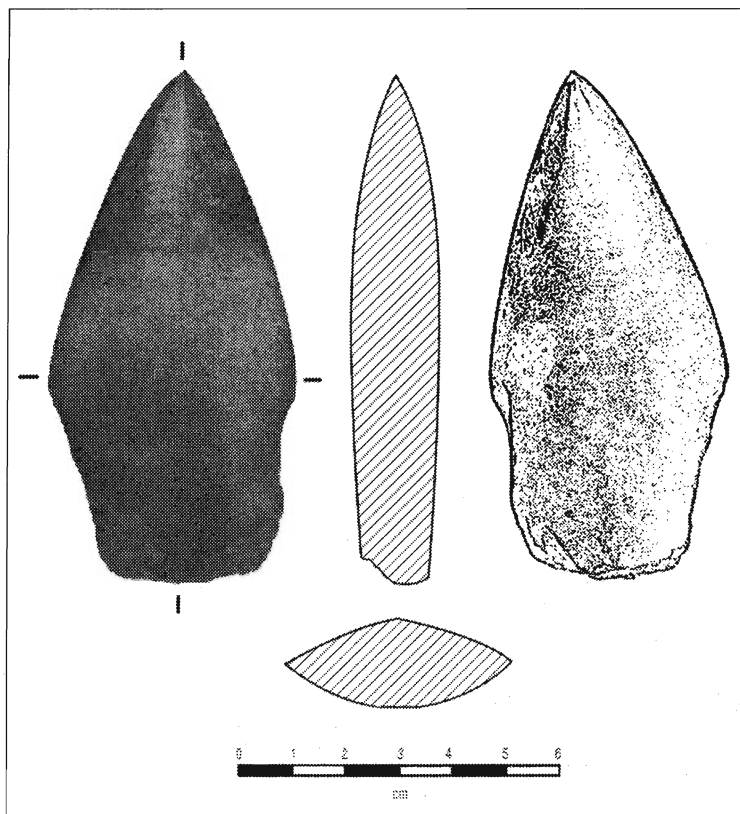
Tyypiltään Kotaniemen veitsi on pohjoisskandinaavinen. Parhaimpia vastineita ovat lähinnä Norjasta Trondheiminvuonon alueelta pohjoiseen tavatut saappaanmuotoiset liuskeveitset, joissa vankka kahva on joko täysin tai lähes suorassa kulmassa terään nähden. Saappaanmuotoisista veitsistä Kotaniemen veistä vastaavat sijoittuvat pääosin Finnmarkin rannikkoseuduille (Gjessing 1942: 117-118), mutta myös Pohjois-Ruotsista Ångermanlandin ja Västerbottenin alueelta kyseisiä veitsiä tunnetaan (Loeffler 1998: 71-72), samoin Kuolan niemimaalta (Gurina 1987: 39). Lisäksi lähinnä Norjan pohjoisosista löydettyissä niin sanotuissa Furøy-tyypin veitsissä terän ja kahvan välinen kulma vastaa hyvin Kotaniemen veitsen muotoa (Gjessing 1942: 115; Olsen 1994: 57). Tunteuttomia Furøy-tyypin veitset eivät ole Suomessakaan, vaan sellainen on löydetty ainakin Petsamon Salmijärveltä, Kemijärven Vuostimonvaarasta sekä Oulun Sanginjoelta (Justander 1988: 5-6, 8).

Käyräteräiset liuskeveitset on Suomessa perinteisesti ajoitettu nuoremman tyyppillisen kampakeramian kaudelle (Äyräpää 1950: 31; Meinander 1965: 31), joskin Skandinaviassa moisia tavataan neoliittisen kivikauden alulta varhaismetallikaudelle saakka (Eliasson - Joelsson 1989: 38-39; Olsen 1994: 57). Niitä lienee käytetty lähinnä nahkan työstämiseen, mutta myös muihin pehmeisiin materiaaleihin kohdistuneisiin toimiin ne ovat sopineet (Gjessing 1942: 117), vaikkapa kalojen perkaamiseen tai puutöiden viimeistelyyn (Gjessing 1942: 97; Huurre 1983: 214). Nykyäänkin nahkaa materiaalina käyttävät käsityöläiset tuntevat samankaltaisen työkalun, moninaiisiin nahantyöstötoimiin soveltuvan muodoltaan käyräteräisiä liuskeveitsiä läheisesti muistuttavan suutarinveitsen.

Keihäänkärki

Liuskeveitset hiukan yli metrin päästä tavattiin pulleahko keihäänkärki (kuva 3). Mielenkiintoista on, että Kotaniemen asuinpaikalta löydettiin juuri keihäänkärki - löydössä ei ole ainoatakaan nuolenkärkeä tai edes nuolenkärjen katkelmaa, vaikka tyyppillisen kampakeramian aikana jousesta katsotaan tulleen keihästä tärkeämpi pyyntiväline (Luho 1948: 115).

Keihäänkärki on materiaaliltaan ilmeisesti tuffiittia, joka tunnetaan arkeologisessa kielenkäytössä myös sädekiviliuskeena (Huurre 2001: 222). Keihäänkärjen löydettyä alaspäin ollut pinta on tumma, yläpinta puolestaan pääosin harmahtava, joskin aivan kärjessä on myös punaruskeaa väriä. Harmahtavan ja punaruskean värin raja noudatti löydettyä tarkasti huuhtoutumiskerroksen ja



*Kuva 3. Keihäänkärki
(KM 32936:5) Kotaniemen asuinpaikalta.*

rikastumiskerroksen välistä rajaa, joten esine on värjäytynyt nykyaasuunsa postdepositionaalisten tekijöiden - lähinnä maannostumisen - vaikutuksesta.

Poikkileikkaukseltaan keihäänkärki on kuperakylkisen rombin muotoinen, loivilta kulmilta pyöristetty, toiselta puolelta hiukan harjava, ei kuitenkaan selvästi fasetoitu. Ilmeisesti kärki on työstetty suuremmasta rikkoutuneesta kärjestä. Tähän viittaa lievästi epäsymmetrinen muoto ja kantakavennuksien hionnan huolittelemattomuus, mikä on ristiriidassa kärjen muutoin viimeistellyn ulkoasun kanssa. Kärki lienee ollut alkujaankin väkäsetön, koska uudelleentyöstössäkään ei ole pyritty väkäsiä muodostamaan. Mahdollisesti

kärki on työstetty nykyiseen muotoonsa aivan löytöpaikan vieressä. Samasta asuinpaikanteesta löydetty kaksi olemukseltaan iskosmaista liuske-esineen katkelmaa, joiden materiaali vastaa keihäänkärjen materiaalia, voivat olla alkujaan peräisin juuri kyseisestä kärjestä.

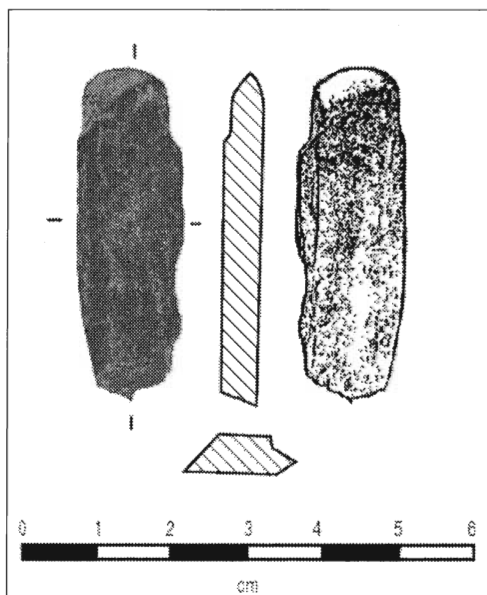
Keihäänkärjen muodolle en kotimaisessa tutkimuskirjallisuudessa julkaistujen liuskekärkien joukosta ole löytänyt kunnollisia vastineita, mikä voi osaltaan johtua uudelleentyöstöstä aiheutuvasta poikkeavuudesta. Tyypillisen kampakeramiikan ja Kierikin keramiikan kaudelle ajoittuvalta Yli-Iin Kierikin Kuuselankankaan asuinpaikalta on kuitenkin löydetty mustasta piistä valmistettu, muodoltaan Kotaniemen

kärkeä läheisesti muistuttava, kärki-osaltaan hiottu keihäänkärki (Koivunen - Makkonen 1998: 13-16; KM 30665:1428). Toisinaan kampakeramisilla asuinpaikoilla tavataan pitkänomaisia, pulleahkoja lehdenmuotoisia keihäänkärkiä (Pesonen 2001), ja mahdollisesti myös Kotaniemen kärki on alkujaan ollut kyseistä tyyppiä.

Pikkutalтта

Noin metrin etäisyydeltä keihäänkärjestä ja reilun kahden metrin etäisyydellä veitsestä löydetystä pikkutalttasta (kuva 4) on hiottu huolellisesti ainoastaan terä, muilta osin on lähinnä siloiteltu terävimpiä särmiä. Ilmeisesti taltta on paikallista valmistetta, ehkä suurempaa liuske-esinettä työstettäessä syntyneestä sopivan muotoisesta raaka-ainekappaleesta valmistettu. Paikalliseen valmistukseen viittaa taltan viimeistelemättömyys - esineen

Kuva 4. Pikkutalтта (KM 32936:4) Kotaniemen asuinpaikalta.



tekeminen ei ole edellyttänyt erikoistunutta kivisepäntaitoa, vaan se on voitu helposti työstää valmiiksi alle puolessa tunnissa.

Materiaaliltaan Kotaniemen taltta vastaa täysin samasta painanteesta löydetyn veitsen materiaalia. C. F. Meinander (1950: 23) on Pohjanmaalla ja Lounais-Suomessa havainnut pikkutalttöjen olevan huomattavan yleisiä kampakeraamisen kauden loppuvaiheissa, jopa kyseisen ajanjakson johtomuotoja, minkä perusteella voidaan myös Kotaniemen pikkutalttan alustavasti olettaa sijoittuvan kyseiselle kaudelle.

Pohdintaa

Kotaniemen liuske-esineistö kuvaa mielestäni yhteyksiä, jotka ovat suuntautuneet erityisesti pohjoiseen Jäämeren rannikon suuntaan, mahdollisesti vesireittejä seurailleen Vienanmeren kautta. Selvimmin tyyppiltään - ehkäpä myös alkuperältään - pohjois-skandinaavisena voidaan pitää liuskeveistä. Esineiden materiaali voisi hyvinkin olla paikallista alkuperää, mutta merkkejä laajamittaisesta liuskeen työstöstä ei asuinpaikan kaivaustutkimuksissa tavattu, mikä vihjaa esineistön olevan mahdollisesti kaupankäynnin kautta hankittua tuontitavaraa. Muotoilunsa perusteella esineistö ajoittuu todennäköisimmin tyyppillisen kampakeraamisen kaudelle.

Joskin on antoisaa myös pohtia esineistön kulttuurisia yhteyksiä, vähintään yhtä tärkeää on hahmottaa esineiden merkitys niitä käyttäneelle väestölle. Kotaniemen pikkutalтта ja keihäänkärkikin edustavat varsin tavanomaisia arkisissa puuhissa käytettyjä tarvekaluja. Niiden löytyminen ehjinä ja

samasta yhteydestä huolellisesti hiotun veitsen kanssa on kuitenkin poikkeuksellista. Kotaniemen ja Luonto-Kotalan veitset sekä Kuuselankankaan rombikivi ovat puolestaan kaikki jokseenkin epätavallisia löytöjä. Viimeistelyinä tuotteina niillä on voinut olla omistajilleen merkitystä käyttöarvonsa lisäksi myös esteettisyytensä ja mahdollisen statusarvonsa vuoksi.

Mitä siis voidaan sanoa Kotaniemen liuske-esineistön ja muiden Pohjois-Pohjanmaan luonteeltaan samankaltaisten löytöjen kontekstien tulkitsemisesta? Jos esineet on jätetty - tai pikemminkin kätkeyty - asumuksen sisälle myöhempää käyttöä varten, vaikkapa pyyntimatikalle lähettäessä, on selvää, että esineet kätkenyt henkilö ei enää ole asuinpaikalleen palannut. Unohduksesta tai tahattomasta hukkaamisesta voi tuskin yhdenkään tässä yhteydessä käsitellyn löydön tapauksessa olla kyse. On toki myös mahdollista, että esineet on lopullisesti sijoitettu löytöpaikkaansa - ehkä asuinpainanteen käyttöön ottoon tai hylkäämiseen liittyen - ilman tarkoitusta niitä enää myöhemmin käyttää. Tällöin selitys erikoisille löytökonteksteille olisi pikemminkin rituaalinen kuin käytännöllinen. Kenties uusia näkökulmia aihepiirin tulkintaan onkin haettava paitsi löytökontekstien analysoinnista, myös etnografisten vastineiden tarkastelun kautta.

Abstrakt:

Hela skifferföremål från hyddbotten - gömda fornsaker?

I artikeln behandlas skifferföremål som hittats ur hyddbottnar i norra Österbotten. Artikeln lyfter fram speciellt utgrävningarna i Kotaniemi. Därifrån har man tagit tillvara en skifferkniv, en spjutspets och

en liten mejsel från en och samma föremålsanhopning. Man hittade ytterligare fragment av skifferföremål under utgrävningarna. Det är möjligt att anhopningen med de hela föremålen ursprungligen har legat invid kotans liggplats. Orsaken till detta kan man endast gissa sig fram till men man kan försöka hitta svar i det etnografiska materialet. Sifferföremålen från Kotaniemi kan möjligtvis påvisa kontakter med Ishavet. I princip är det möjligt att man har använt sig av lokalt skiffer som råvara men man har inte hittat några tecken på skifferbearbetning. Formerna daterar dessa föremål till den typiska kamkeramiska tiden.

Painamattomat lähteet

- Annala, Sini - Juopperi, Tiina - Niinimäki, Sirpa - Viljanmaa, Sami, 2002: Kaivauskertomus. Kuusamo [201], Oivanginjärvi, Kotaniemi E. 2001. Oulun yliopisto, arkeologian laboratorio.
- Annala, Sini - Juopperi, Tiina - Viljanmaa, Sami, 2003: Kaivauskertomus. Kuusamo [201], Oivanginjärvi, Kotaniemi E. 2002. Oulun yliopisto, arkeologian laboratorio.
- Ikäheimo, Janne, 2001: Yli-li Saarikoski Luonto-Kotala. Tutkimuskertomus kampakeraamisella asuinpaikalla 4.-15.6.2001 suoritetuista arkeologisista kaivaustutkimuksista (YLK-01). Oulun yliopisto, arkeologian laboratorio.
- Justander, Arja, 1988: Sorvarin liuskeveitsi Oulun Sanginjoelta. Yleisen arkeologian proseminaarityö 11.2.1988. Historian laitos, Oulun yliopisto.
- Krapu, Antti - Kyllönen, Kimmo - Viljanmaa, Sami, 2000: Kaivauskertomus. Kuusamo [201], Oivanginjärvi, Kotaniemi E. 2000. Oulun yliopisto, arkeologian laboratorio.
- Viljanmaa, Sami, 2004: Kuusamo [201]

Oivanginjärvi Kotaniemi E.
Asuinpaikka neoliittisen kivikauden
lopulta Koillismaan vedenjakaja-
seudulla. Yleisen arkeologian pro
gradu -tutkielma. Taideaineiden ja
antropologian laitos, Oulun yliopisto.

Kirjallisuus

- Eliasson, Laila - Joelsson, Jeanette, 1989:
*Knivar och spetsar. En jämförande studie
av skifferföremål från Västerbottens kust-
och inland.* C-uppsats i arkeologi, Umeå
universitet. Uumaja.
- Gjessing, Gutorm, 1942: Yngre steinalder i
Nord-Norge. *Instituttet for
sammenlignende kulturforskning. Serie B:
Skrifter XXXIX.*
- Gurina, N. N. 1987: The main stages of the
cultural development of the Kola
peninsula. *Fennoscandia archaeologica
IV*: 35-48.
- Huurre, Matti, 1983: Pohjois-Pohjanmaan
ja Lapin esihistoria. *Pohjois-Pohjanmaan
ja Lapin historia I.* Kuusamo.
- Huurre, Matti, 2001: *Kivikauden Suomi. 2.*
painos. Keuruu.
- Koivunen, P. - Makkonen, M. 1998: Yli-Iin
Kierikin Kuuselankankaan kaivaukset
1993-94. *Meteli. Oulun yliopiston
arkeologian tutkimusraportti 16.*
- Loeffler, David, 1998: Arkeologisk
Undersökning av Norpan 2, (J106A),
Vuollerim Raä 1292, Jokkmokks sn,
Lappland. 1983 - 1987. *Del 1: Rapport.
Umark 13.* Arkeologisk Rapport.
Institutionen för Arkeologi, Umeå
Universitet.
- Luhio, Ville, 1948: *Suomen kivikauden
pääpiirteet.* Helsinki 1948.
- Meinander, C. F. 1950: Etelä-Pohjanmaan
esihistoria. *Etelä-Pohjanmaan historia I-
II.* Helsinki.
- Meinander, C. F. 1965: Skifferknivar med
djurhuvudskrift. *Finskt Museum LXXI
1964*: 5-33. Helsinki.
- Okkonen, Jari, 1991: Huomioita palaneen
luun säilymisestä esihistoriallisen
asuinpaikan kulttuurikerroksessa.
*Faravid. Pohjois-Suomen historiallisen
yhdistyksen vuosikirja XV.*
- Olsen, Bjørnar 1994: *Bosetning og samfunn i
Finnmarks forhistorie.* Oslo.
- Pesonen, Petro 1996: Posion Kuorik-
kikankaan asumus. *Muinaistutkija 1/
1996*: 19-25.
- Äyräpää, Aarne, 1950: Skifferspetsarna i
östra Fenno-Skandien. *Finskt Museum
LVII 1950*: 9-43.

Sami Viljanmaa
sviljanm@mail.student.oulu.fi

FM Sami Viljanmaa valmistui
maisteriksi viime keväänä
Oulun yliopistosta.

ESIHISTORIALLISEN IHMISEN LIIKKEITÄ - tapaustutkimus Kurkijoelta

Oula Seitsonen

Johdanto

Arkeologia on koko olemassaolonsa ajan ollut kiinnostunut ilmiöiden ja esineiden spatiaalisesta levinnästä. Aikojen kuluessa on kehitetty monia metodeja, joilla on pyritty vastaamaan mitä moninaisimpiin kysymyksiin esimerkiksi elinkeinoista, asutusmalleista, kaupankäynnistä tai teknologiasta spatiaalisen informaation kautta. Ihmisen liikkumisen tutkimus on eräs osa-alue, jolla erilaisia spatiaalisia analyyseja on hyödynnetty. Seuraavassa esittelen joitakin arkeologian piirissä esitettyjä teoreettisia ajatuksia liikkumisesta, kulku-reiteistä ja maisematilan muodostumisesta. Yksityiskohtaisemmin keskityn tarkastelemaan Robert Foleyn off-site -arkeologista ajattelua sekä maantieteilijä Kevin Lynchin käsityksiä maiseman elementeistä.

Monet liikkumisen tutkimisen teorioista ja metodeista on muodostettu suomalaiseseen arkeologiseen aineistoon verrattuna hyvin erilaisissa ympäristöissä, ja eräänä tarkoitukseni onkin ollut selvittää näiden soveltuvuutta suomalaiseseen arkeologiseen aineistoon. Lopussa kokeilen tapaustutkimuksena edellä mainittujen teorioiden soveltuvuutta suomalaistyyppisen arkeologisen aineiston tutkimukseen. Tutkimus-

alueena ovat Kurkijoki ja sen ympäryskunnat Karjalan kannaksella, missä Helsingin yliopiston arkeologian oppiaine ja Venäjän tiedeakatemia materiaalisesta kulttuurin historian instituutin Pietarin filiaali suorittivat keväällä 2001 lyhyen muinaisjäännösinventoinnin ja vuonna 2003 muutamia pienimuotoisia koekaivauksia (Nordqvist & Seitsonen 2004; Timofeev et.al. 2002).

Esihistoriallisen ihmisen liikkumisen tutkimus

Tieteellinen arkeologia on kautta historiansa soveltanut maantieteellisiä metodeja ja teorioita spatiaalisen tiedon käsittelyyn ja hallintaan. Erityisesti "uusi arkeologia" ja "uusi maantiede" olivat 1960-70-luvuilla tiiviissä vuorovaikutuksessa keskenään pyrkimyksenään tieteellistää tutkimustaan. Esimerkiksi David L. Clarken "*Models in Archaeology*" (1972) rakensi pitkälti Chorleyn ja Haggettin "*Models in Geography*"-kirjan (1967) pohjalle. Clarken näkemys uudesta arkeologiasta pohjasi kaikkiaan varsin vahvasti uuden maantieteen näkemyksille. Vastaavasti David Harveyn "*Explanation in Geography*"-kirjalla (1969) on arkeologian parissa sisarkirjansa Patty Jo Watsonin "*Explanation in Archaeology*" (1971).

(Goudie 1987: 37.) Tuorein versio tästä tutkimuksellisesta yhteistyöstä on GIS-ohjelmien hyödyntäminen arkeologiassa spatiaalisten tekijöiden tutkimuksen apuna.

Uuden arkeologian jälkeisissä teoreettisissa suuntauksissa on pyritty - jälleen maantieteellisten esikuvien pohjalta - nostamaan maisema kolmiulotteisen näyttämön osasta sosiaalisesti luoduksi aktiiviseksi vaikuttajaksi (esim. Tilley 1994). Sosiaalisten tekijöiden merkitys oli yleisesti huomioitu jo aiempina vuosikymmeninä (esim. Clarke 1977), mutta ennen 1980-lukua tutkijat useimmiten keskittyivät tutkimaan lähinnä toimeentuloon ja resursseihin liittyviä spatiaalisia tekijöitä. Myöhemmät tutkimukset, joissa sosiaalisia ja henkisiä tekijöitä on tarkasteltu, keskittyvät useimmiten monumentaalikohteiden sijoittumisen ja "pyhien" maisemien tutkimukseen. Kuitenkin samat tekijät, jotka säätelevät ns. pyhien kohteiden sijoittumista ja sijoittamista maisemaan, toimivat aktiivisesti myös asuinpaikkojen sijoittumisessa.

Myös esihistoriallisen ihmisen liikkumisen tutkimus lainaa perusteensa luonnontieteiden puolelta. Ihmisten ja eläinten maankäyttö rakentuu normaalisti polkujen verkostolle, joka levittäytyy maaston yli. Eläinten osalta tämän verkoston muodostumista voidaan seurata esimerkiksi radiolähetimin, ja antropologit ovat kartoittaneet nykyisten metsästäjäkeräilijöiden liikkeitä maastossa. Yleisimmin ihmis-yhteisöjen osalta polkuverkoston muodostaa sarja solmukohdista (esim. asuinpaikka) säteittäisesti ulospäin risteileviä lenkkejä. (Isaac 1981: 131.) Se, miten yhteisö liikkuu alueellaan ja hyödyntää sitä, voi antaa merkittävää tietoa yhteisön sosiaalisista ja taloudellisista

systemeistä. Eri ihmis-yhteisöt jättävät peräänsä jälkiä, jotka eroavat suuresti toisistaan mittakaavansa, tiheydensä ja yksityiskohtiensa osalta, ja erot liikkeissä maiseman halki ovat myös merkkeinä yhteisöjen välisistä eroista sosiaalisen organisaation ja ympäristösuhteiden osalta.

Pisteitä maisemassa

Menneiden yhteisöjen osalta lähdeaineisto on sirpaleista, mutta viitteitä ihmisen liikkeistä jää aina ympäristöön. Nykyisten luonnonkansojen solmukohden ja reittien verkostolla on olemassa vastineensa arkeologisessa aineistossa. Ihmiset ovat menneisyudessa, yhtä lailla kuin nykyisinkin, hylänneet ja hukanneet esineitä kulkureittiensä varsille. Keskittyneet artefaktiryppäät, jotka ovat akkumuloituneet aikojen kuluessa, edustavat reittien solmukohtia, ja pienemmät esinekeskittymät sekä yksittäiset irtolöydöt edustavat pisteitä kulkureittien varsilla (Foley 1981b: 159-160). Tiiviit artefaktikeskittymät voivat olla asuinpaikkoja, mutta joukossa on myös louhoksia, metsästyisleirejä, teurastuspaikkoja ym. operationaalisia toimintakohteita. (Isaac 1981: 134.)

Artefaktien levintäkarttaa ei voida pitää yksiselitteisesti karttana muinaisen ihmisen liikkeistä. Vain ne osat yhteisön reittiverkostosta, joiden varsille esineitä on hylätty tai hukattu, ovat potentiaalisesti nähtävissä arkeologisessa aineistossa. L.R. Binford on käsitellyt artefaktien hylkäämistä Nunamiuteskimoiden parissa tekemänsä etnoarkeologisen työn pohjalta. Hän on todennut hylkäämiseen vaikuttavia tekijöitä olevan muun muassa esineessä jäljellä oleva potentiaalinen käyttö,

esimerkiksi raaka-aineeksi, tai esineen korvaamiseen tarvittu energia. (Binford 1973: 250.) Esineen hylkääminen ei ole edes hukkaamistapauksissa spatiaalisesti tai kvalitatiivisesti satunnainen prosessi. Jos artefaktit ovat joutuneet myöhemmin luonnollisten tekijöiden vaikutuksesta (erosio jne.) pois alkuperäiseltä paikaltaan, ne eivät suoranaisesti kerro ihmisen liikkeistä. Ihmiset ovat voineet myös tarkoituksellisesti kuljettaa esineitä niiden alkuperäisiltä paikoilta, jolloin artefaktista tulee osa ns. toissijaista jätekertymää (secondary refuse deposit; Schiffer 1976). Esimerkiksi Suomessa keskiaikaisilta kylänsijoilta löytyvät kivikautiset esineet, jotka on tuotu paikalle esimerkiksi taikakaluina tai kuriositeetteina, kuuluvat tähän ryhmään. Nämä paikoiltaan joutuneet esineet on tunnustettava ja tulkittava oikein. (Isaac 1981: 134.) Arkeologeilla on mahdollisuus havainnoida vain pientä osaa alkuperäisestä esihistoriallisen yhteisön hylkäämien artefaktien kertymästä. Eri materiaalien poikkeava säilyminen (esim. puu/kivi) ja esineiden tai kohteiden löytyminen aiheuttavat kuvaan vääristymiä, jotka on otettava huomioon johtopäätöksiä tehdessä. Kuitenkin arkeologinen aineisto tarjoaa erään kuvan alkuperäisestä tilanteesta ja siitä on mahdollista löytää viitteitä esihistoriallisen yhteisön ympäristön spatiaalisesta järjestelystä (Isaac 1981: 134).

Robert Foley'n esittämä off-site -lähestymistapa pyrkii ottamaan huomioon kokonaisvaltaisesti maisemasta löytyvän arkeologisen materiaalin. Materiaalia käsitellään spatiaalisesti jatkuvana muuttujana, maisemaa peittäväenä mattona, jonka sisällä asuinpaikat ja muut kohteet muodostavat tiheämpiä artefaktikeskittymiä, solmukohtia maisemassa.

Foley olettaa, että maisemasta on löydettävissä jatkuva artefaktijakauma, jonka spatiaaliset tihtymät osoittavat esihistoriallisen yhteisön toimien jakaantumista ja intensiviteettiä. (Foley 1981b: 11, 32.) Aineiston jakaminen on-site -(esim. asuinpaikka) ja off-site -(esim. irtolöytö) materiaaliin on keinotekoisista ja kumpikaan materiaali ei yksinään anna todellista kuvaa tutkimusalueen esihistoriallisesta kokonaisuudesta (Foley 1981a: 166).

Foley'n mallia on yleensä hyödynnetty alueilla, joilla maastossa esiintyvät artefaktimäärät ovat suuria, esimerkiksi Itä-Afrikassa. Teoreettisilta periaatteiltaan malli on kuitenkin relevantti myös Suomen kaltaisessa ympäristössä, jossa arkeologinen aineisto on näkyvyydeltään heikompaa ja sirpaleisempaa.

Ympäristökäsityksen muodostuminen

Yhteisön tapa jäsentää ympäristönsä määrittää sen jäsenten liikkumista ja kulkureittien muodostumista. Ihmisen liikkeet ympäristössään eivät ole sattumanvaraisia, eivätkä ne liity yksiselitteisesti ekologisiin adaptaatioihin. Ihminen liikkuu muun muassa hyödyntääkseen ympäristöään ja luodakseen tai ylläpitääkseen sosiaalisia suhteita toisiin yksilöihin, ryhmiin ja perheisiin (esim. Lindblom 1991: 134). Pieniyhteisöjen on jo pelkästään yhteisön säilymisen kannalta pakko pitää yllä kontakteja muihin yhteisöihin esimerkiksi riittävän geenivaihtuvuuden varmistamiseksi. Miten liikkumista ja toiminnan keskittämistä määrittelevä ympäristökäsitys sitten muodostuu?

Antropologian piirissä on valtaosan viime vuosisadasta vallinnut riitaisa

vastakkainasettelu yhteisön ja yksilön suhteista. Durkheimilainen koulukunta on kannattanut ajatusta, jonka mukaan yksilöllistä ymmärrystä määrittelevät taustalla vaikuttavat yhteisölliset rakenteet, ja toisaalta Weberin oppeja kannattavan koulukunnan mukaan yksilön ymmärryksen kautta on mahdollista ymmärtää yhteisön rakenteet (Harland 1987: 20-30). Roy Bhaskar (1979) on esittänyt näiden molempien teorioiden piirteitä yhdistävän transformatiivisen mallin, joka vaikuttaa nykytietämyksen pohjalta hedelmällisimmältä lähestymistavalta yksilö-yhteisö -kysymykseen. Bhaskarin malli perustuu yksilön ja yhteisön jatkuvaan neuvotteluprosessiin. Hän painottaa yksilön ja yhteiskunnan erilaisuutta: inhimillinen toiminta on tarkoitushakuista, sosiaaliset rakenteet eivät. (Ibid. 32.) Yksilö on yhteisönsä tuote, mutta voi tietoisesti tai tiedostamattaan toimillaan muuttaa ja luoda uudelleen yhteisön perusrakenteita.

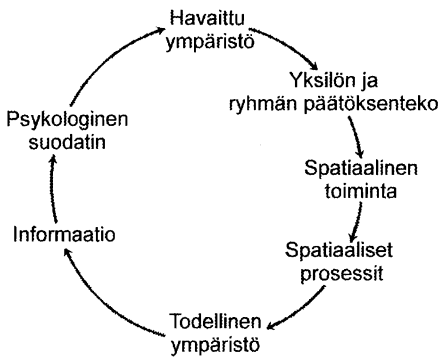
Pierre Bourdieu (1977) on tuonut teoreettiseen keskusteluun mukaan "habitus"-käsitteen, jolla hän kuvaa yksilön ja yhteisön eroavia käsityksiä välittävää tekijää. Tämä välittäjä opitaan kokemuksen kautta, minkä myötä ihminen oppii käyttäytymään sosiaalisessa tilassa (vrt. myös Bhaskar 1979: 32) ja ymmärtämään oman sekä yhteisönsä toiminnallisen kentän. Tietyille toiminnalliselle kentälle kuuluminen määrittää yksilön koko maailmankuvaa. Näiden kenttien sisällä on kirjoittamattomia sääntöjä, joita noudattaen voi saavuttaa yhteisön hyväksynnän. Habitus on sekoitus kokemuksiä, traditioita ja tapoja, jotka mahdollistavat yksilön osallistumisen yhteisönsä toimintaan. (Bourdieu 1977: 32.)

Kaikkia maisemia voi kuvata yhteisöllisiksi käsityksiksi monista keskenään

päällekkäisistä henkilökohtaisista tavoista käsittää maisema. Yhteisöllinen tulkinta maisemasta on tarpeen yksilöiden toiminnan ja yhteistoiminnan takaamiseksi. On oltava olemassa ainakin yksi yhteinen ja pääpiirteissään yleisesti hyväksytty tapa jäsentää elintilaa, jotta sen puitteissa voitaisiin liikkua ja toimia menestyksekkäästi. (Lynch 1960: 70.) Yksilöiden henkilökohtaiset mielikuvat tilasta voivat poiketa yksityiskohdiltaan, mutta saman yhteisön jäsenet luovat käsityksensä ympäristöstä yhteisöllisen käsityksen määrittämässä rajoissa. Yksilön kokemus riippuu sosiaalisesti luoduista symboleista, ideologioista ja systeemeistä, jotka vaikuttavat ryhmässä tai yhteiskunnassa, johon hän kuuluu.

Yhteisön sosiaalisesti muokkaama käsitys maisemastaan voi tuottaa spatiaalisia ilmenemismuotoja, jotka saattavat poiketa pelkästään taloudellisiin tekijöihin ja toimeentuloon pohjautuvista malleista. Yhteisöjen tapa hyödyntää ympäristöään voi poiketa optimaalisista toimeentulomalleista esimerkiksi erilaisten yhteisöllisten tabujen tai muiden uskomuksellisten syiden pohjalta.

Yhteisön muodostama ympäristökuva voi poiketa huomattavastikin todellisesta tai muiden yhteisöjen muodostamasta kuvasta. Eri ryhmät voivat käyttää toisiaan vastaavia maisematiloja tai niihin liittyviä objekteja liittämättä niihin kuitenkaan välttämättä samoja merkityksiä (esim. Barrett 1994, Boserup 1965, Turnbull 1983). Joidenkin tutkijoiden mielestä tila on pohjimmiltaan subjektiivinen, alati muuttuva sosiaalinen tuote (esim. Shanks & Tilley 1987). Kuvassa 1 esitetään yhteisön havainnoiman ympäristön muodostumiseen vaikuttavia tekijöitä ja niiden suhdetta todelliseen ympäristön (Butzer 1982: 256



Kuva 1. Havainnoidun ympäristön muodostuminen ja vaikutus spatiaaliseen toimintaan.

mukaihen). Tämänkaltaiset tekijät voivat olla vaikeita, elleivät jopa mahdollittomia jäljittää arkeologisessa aineistossa, mutta ne on kuitenkin hyvä huomioida tulkintaa tehtäessä.

Maiseman elementit

Ihmisten liikkumista määrittävät luonnostaan maaston fyysiset piirteet. Ihminen välttää mahdollisuuksien mukaan vaikeakulkuista maastoa, jyrkkiä rotkoja, tiheään kasvillisuuden peittämiä alueita jne. kulkureittiä valitessaan. Sosiaalisilla ja kognitiivisilla tekijöillä on oma merkityksensä yhteisön mielikuvaan kulkureittien verkostosta (esim. Gould & White 1974). Myös luonnolliset resurssit määrittävät osaltaan kulkureittien ja kohtaustilojen (solmukohtien) sijoittumista. Niillä täytyy olla tietty kantokyky houkuttellakseen ihmistä (esim. Wilkinson 1981: 253).

Vaikkei tunnettaisikaan tutkitun yhteisön omaa tapaa jäsenellä ympäristöään (kuten tilanne arkeologiassa useimmiten on), maisema voidaan jakaa fyysisen

rakenteensa perusteella erilaisiin maisemallisiin elementteihin. Nämä elementit voivat arkeologisen aineiston ohella olla avustamassa tulkintaa muinaisen yhteisön maankäytöstä. Maantieteilijä Kevin Lynch määrittelee viiden tyyppisiä maisemaelementtejä: reitit, rajat, alueet, solmut ja maamerkit (Lynch 1960: 46-48). Antropologeista ja arkeologeista muun muassa Ingold (1986), Lindblom (1991) ja Tilley (1994) ovat saaneet vaikutteita Lynchin ajatuksista. Maiseman elementit ovat myös määriteltävissä niihin liittyvien ulottuvuuksien mukaan. Solmut ja maamerkit ovat nollaulotteisia, reitit ja rajat yksiulotteisia ja alueet kaksiulotteisia, kuten Ingold (1986) maiseman elementtejä käsittelee (ibid. 76).

Reitit ovat väyliä, joita pitkin totunnaisesti, satunnaisesti tai potentiaalisesti kuljetaan. Ihmiset havainnoivat maisemaa kulkiessaan sen läpi, ja muut maisemalliset elementit jäsenyvät reittien varsille ja suhteessa niihin. Reitit voivat olla esimerkiksi vesiväyliä, avoimia rantoja tai helppokulkuisia harjuja. Rajat ovat lineaarisia elementtejä, joita ei käytetä tai mielletä reitteinä. Ne muodostavat rajan kahden tilan välille ja lineaarisen katkoksen jatkuvuudessa. Rajat voivat olla fyysisiä esteitä, jotka ovat enemmän tai vähemmän läpäistävissä, esim. vesistöjä tai metsiä. Alueet ovat keskikokoisia tai suuria kaksiulotteisia maisemaosia, joihin havainnoitsija voi tuntea henkisesti tulevansa "sisään". Niillä on koko alueellaan jokin yhteinen yhdistävä piirre. Alueita voivat olla esimerkiksi yhtenäisinä jatkuvat tasangot tai metsät. Solmut ovat maiseman strategisia pisteitä, joihin havainnoitsija voi saapua, ja jotka toimivat matkanteon lähtö- ja määräpisteinä. Solmut liittyvät oleellisesti reitteihin, sillä risteykset ovat tärkeä osa matkantekoa. Solmut voivat

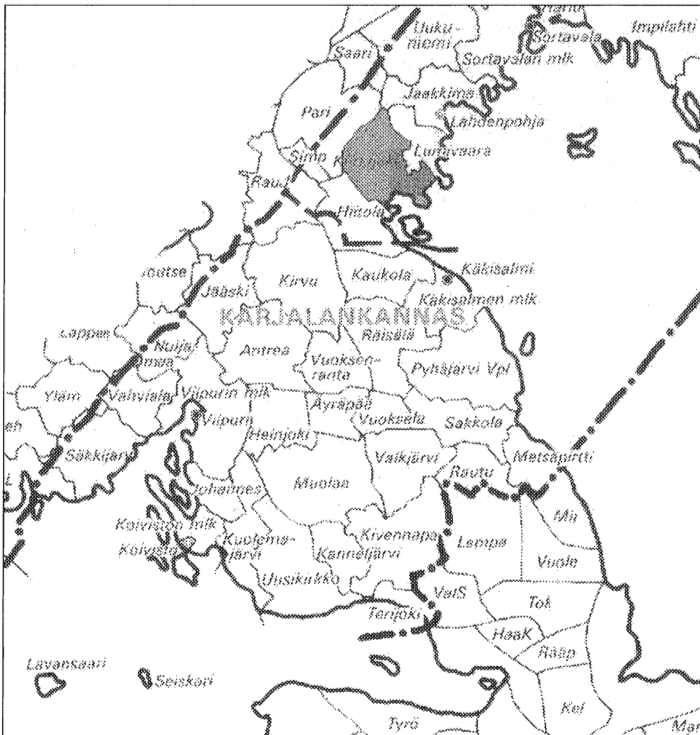
olla näköalapaikkoja, mairinnousupaikkoja tai avoimia kohteita metsämaastossa. Maamerkit ovat toisenlaisia pisteitä maisemassa, mutta ne ovat vain ulkopuolisesti tarkasteltavia eli niihin ei voi saapua. Ne ovat useimmiten yksiselitteisesti määriteltävissä olevia fyysisiä kohteita. Maamerkit voivat olla etäisiä tai paikallisia. Etäiset maamerkit voivat olla kauas näkyviä maastonmuotoja ja paikalliset esimerkiksi erityisen muotoisia puita tai kiviä. (Lynch 1960: 46-48; Lindblom 1991: 135.)

Tilan elementit tarjoavat ihmiselle mahdollisuuden määrittää suunta ja etäisyys luonnollisiin ja kulttuurisiin objekteihin sekä sijoittaa itsensä elinympäristöönsä. Elementtien ymmärtäminen luo yksilölle referenssipisteitä ja mahdollistaa suunnitelmallisen suuntautumisen ympäröivän maailman suhteen, niin fyy-

sisesti kuin henkisestikin. Tilan ymmärrys ohjaa ja määrittää yksilön liikumista ja toimimista, tietoisesti tai tietämättämme.

Tutkimusalueen geologia

Kurkijoki ja sen naapuruskunnat Hii-tola, Lumivaara ja Jaakkima sijaitsevat Laatokan Karjalan eteläosassa (kuva 2). Ne tarjoavat erityisen hyvän esimerkin alueelle tyyppillisestä rikkonaisesta, vuonomaisesta maisemasta. Maisemaa hallitsevat Laatokan rantakaistan jyrkät kalliioseinämät pitkien lahtien varsilla ja sokkeloiset vesireiitit. Sisämaassa maasto on jyrkkäpiirteistä ja sitä halkovat jokien uomat. Tutkimusalue rajautuu kahden luode-kaakkosuuntaisen harjun hallitsemalle alueelle, yhdeksän peruskartallehden kattamalle 900 km² alueelle.



Kuva 2. Kurkijoen sijainti (kartta: Karjalan liitto).

Alueen vesistöhistoriaan ovat vaikuttaneet sekä Itämeren että Laatokan ja Saimaan vaiheet. Laatokan pohjoisosissa varhaiset tunnetut mesoliittiset asuinpaikat sijaitsevat yleisimmin 25-35 metriä meren pinnan yläpuolella (Timofeev et. al. 2002). Ranta on sijainnut pitkään 20-22 metrin korkeudella ja näillä korkeuksilla sijaitsevilta rantamuodostumilta on löydettävissä arkeologista materiaalia mesoliittikumista varhaismetallikauteen (esim. Pälsi 1920).

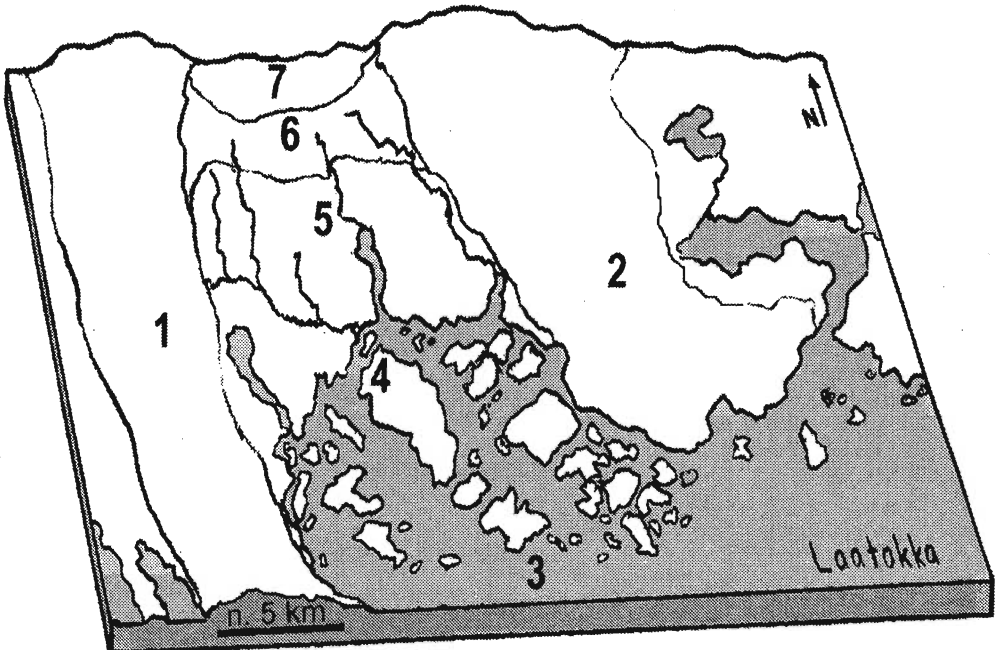
Vesistökehitystä alueella on tarkasteltu tarkemmin toisessa yhteydessä (Seitsonen in press), mutta jyrkkäpiirteisen maaston vuoksi maisema ei ole muuttunut kovin merkittävästi edes kymmenen metrin vedenlaskun seurauksena. Pohjana vesistömallien tekemisessä olivat vanhat suomalaiset ennen sotaa tehdyt 1:20 000 peruskartat, jotka nykyisellään tarjoavat tarkimman käytettävissä olevan kartta-aineiston luovu-

tetun Karjalan alueella. Myös maaperätietoja hyödynnettiin apuna maiseman morfologisten elementtien muodostamisessa (Seitsonen in press).

Maiseman elementit tutkimusalueella

Tutkimusalueen maisemaelementit on analysoitu Lynchin (1960) esittämien periaatteiden pohjalta. Kasvillisuuteen liittyvät rekonstruktiot on tehty maaperän, siitepölytietojen ja kivi-varhaismetallikaudella vallinneen korkeamman pohjavesitilanteen perusteella. Kasvillisuuden historian osalta tilanne alueella on hyvä, Kurkijoen Kuupalanlammesta on tehty siitepölyanalyysi ja toinen on tehty Hiitolan Kilpolansaareissa. Pääpiirteissään kasvillisuus eri maaperäalueilla lämpökauden oloissa lienee vastannut tässä esitettyä.

Kuva 3. Yksinkertaistettu esitys tutkimusalueen maiseman pääelementeistä.



Kuvassa 3 on luonnosmaisesti esitetty tärkeimmät maisemalliset elementit. Selvimpinä maisemallisina rajapintoina toimivat tutkimusalueetta määrittävät harjujaksot (1 ja 2 kuvassa 3). Ne luovat sekä morfologialtaan että kasvillisuudeltaan selvän lineaarisen katkon maiseman jatkuvuuteen. Harjuja luonnehtii nykyisellään hiekkapohjainen, helppokulkuinen mäntykangas, joka selvästi eroaa ympäröivien alueiden maisemasta. Niiden piirissä sijaitsee useita pieniä lampia. Harjujaksot muodostavat itsessään myös omat alueensa, joiden merkitys alueen muinaisille asukkaille on varmasti ollut ympäristöstään eroava. Helppokulkuiset harjujaksot ovat tarjonneet myös oman, jokireiteistä poikkeavan kulkureitistönsä.

Harjujen välille jäävä alue luo kokonaisuutena laajemman yhtenäisen maisemallisen alueen, jota halkovat joet ovat voineet toimia kulkureitteinä ja rajoina. Tämän alueen keskiosalle ovat luonteenomaisia savitasangot, joita on todennäköisesti peittänyt esihistoriallisinakin aikoina vaikeakulkuinen sekametsä (kuva 3:5). Alue rajautuu pohjoisosastaan harjujaksojen välillä kulkevaan moreenimuodostumaan (kuva 3:6).

Tutkimusalueen eteläosa, Laatokan rannat, on muodostanut oman maisemallisen elementtinsä, jolle tyypillisiä ovat olleet pitkät kallio- ja savirantaiset vuonomaiset lahdet ja rikkonainen sisäsaaristo (kuva 3:4). Tämä alue monine jyrkkine kallioseinämineen voisi olla otollista myös kalliomaalauksien paikantamista ajatellen. Maalaukset olisivat osaltaan voineet toimia esimerkiksi maamerkkeinä reittien varsilla. Ulompi saaristo Laatokan suunnassa on muodostanut oman muista poikkeavan maisemallisen kokonaisuutensa (kuva 3:3). Nämä maisema-alueet jatkuvat myös harjujen itä- ja länsipuolella.

Keskiosien savitasankojen pohjoispuolelle jää oma mielenkiintoinen alueensa. Rajan muodostavan moreenimuodostuman pohjoispuolella levittäytyy laaja turvealue, joka saattaisi korkeuskäyrien perusteella olla syntynyt paikalla sijainneiden järvi-altaiden soistumisen myötä (kuva 3:7). Tämän hypoteesin todentaminen vaatii kuitenkin geoarkeologisia tutkimuksia.

Arkeologinen tutkimus Kurkijoella

Tutkimusalueella aiemmin suoritettut arkeologiset tutkimukset ovat keskittyneet pääasiassa rautakauteen ja myöhempiin periodeihin. Kurkijoen kunnan ensimmäinen kivikautinen asuinpaikkakin, Kuuppalan Kalmistomäki, löytyi puolivahingossa vuonna 1928 Nils Cleven ruumiskalmistokaivausten yhteydessä. (Uino 1997: 245.)

Alueen kivi- ja varhaismetallikauden arkeologinen tutkimus on nykyisellään pitkälti Helsingin yliopiston arkeologian oppiaineen ja Venäjän tiedeakatemian materiaalisen kulttuurin historian instituutin toukokuussa 2001 suorittaman kuusipäiväisen inventoinnin ja 2003 toteutettujen koekaivausten varassa. Vaikeista ilmasto-oloista (miinusasteita, lunta ja rakeita) ja lyhyestä kenttätöajasta huolimatta inventoinnin kuluessa löydettiin 44 uutta kivi- ja varhaismetallikauteen ajoittuvaa kohdetta. Vuoden 2003 kesällä kolmella näistä kohteista suoritettiin koekaivauksia. Venäläiset tutkijat ovat löytäneet myös 1970-80-luvuilla pari kohdetta Hiitolan ja Jaakkiman kunnista, mutta näistä ainoastaan yksi osuu tutkimusalueelle. (Suullinen tiedonanto Pirjo Uino 20.2.2003; Timofeev et al. 2002; Nordqvist & Seitsonen 2004.)

Irtaimia kivikautisluontoisia muinaisesineitä Kurkijoelta on kerätty talteen melko runsaasti, 126 löytöä Kansallismuseon kokoelmiin ja neljä Viipurin museoon. Pääosa löydöistä on koottu 1800-luvun loppupuolella, mutta viimeisimmät löydöt Kansallismuseoon ovat tulleet vuosina 1949 ja 1951 kulkeuduttuaan evakoiden matkassa nykyisen rajan länsipuolelle. Tutkimuksessa on mukana myös Kurkijoen naapurikuntien Hiitolan, Lumivaaran ja Jaakkiman irtolöydöt niiltä osin kuin ne tutkimusalueelle sattuvat. Hiitolan kunnan alueelta on 70, Jaakkiman alueelta noin 239 ja Jaakkimasta erotetun Lumivaaran alueelta yksi irtain muinaislöytö.

Monien 1800-luvun lopulla kerättyjen esineiden kohdalla löytötiedot ovat epätarkkoja. Useimpien löytöjen kohdalla tämä tarkoittaa kylän tarkkuudella paikannusta. Tutkimusalueelle osuu 170 irtolöytöä, joista hieman yli neljännes on mahdollista paikantaa kylää tarkemmin. Löydöt, jotka löytötietojen pohjalta ovat selkeästi joutuneet pois alkuperäisestä kontekstistaan, on jätetty pois analyysistä. Tällaisia ovat esimerkiksi kaikki ne löydöt, jotka mainitaan "mustalaisten taloon toimittamiksi". (Seitsonen 2003: liitteet 1-7.)

Koska tutkimusalueella on suoritettu rajoitetusti arkeologisia kenttätöitä, tuloksia ja kivikautisen aineiston yleiskuvaa vääristävät tutkimuksen painotumisesta aiheutuvat seikat. Kuvassa 5 näkyy irtolöytöjen ja asuinpaikkojen levintä tutkimusalueella (Seitsonen 2003: liitteet 6-7). Asuinpaikkojen keskittyminen kuvaa hyvin lyhyen inventoinnin kenttätöiden keskittymistä Laatokan ranta-alueelle. Irtolöytöjen levintä taas kuvastaa enimmäkseen seutuja, joilla viljelyä on harjoitettu

kivikautisilla rantakorkeuksilla, mutta kertoo osaltaan myös ihmisen toiminnan keskittymisestä ja suuntautumisesta tutkimusaluetta rajaavien harjujen hallitsemalla alueella.

Arkeologisen aineiston luonne vaikuttaa osaltaan siihen, ettei eri kohteiden ikäsuhteista ole mahdollista tehdä päätelmiä. Valtaosasta kohteista ei ole mitään ajoittavaa materiaalia. Pääosin ajoittamattomien kohteiden käyttäminen liikkeiden tutkimisen pohjana tarkoittaa sitä, että tarkastelun ajanjaksona on pyyntikulttuurin aika vedenpinnan tason ollessa 20 metriä merenpinnan yläpuolella.

Asuinpaikkakohteet

Vuoden 2001 inventointikohteet kuvastavat pitkälti tutkimuksen keskittymistä, mutta niiden sijoittumisesta on kuitenkin tehtävissä joitain mielenkiintoisia havaintoja. Asuinpaikka-aineistoa on käsitelty tarkemmin erillisessä tutkimuksessa (Seitsonen in press). Tässä asuinpaikkakohteita ja niiden sijoittumista kuvataan vain lyhyesti.

Kaikki harjujen välialueen kohteet sijoituvat savi- ja hiesumaille. Löytöaineisto näissä kohteissa oli pääosin kvartssia, eikä yhdestäkään ole tavattu kivi- tai varhaismetallikautista keramiikkaa tai kiinteitä rakenteita, lukuun ottamatta Kuuppalan Kalmistomäen kohdetta. Nämä pienialaiset niemenkärjissä ja saarissa sijaitsevat kohteet vaikuttavat sijoittumisensa ja löytöaineistonsa pohjalta olevan lyhytaikaisemmassa käytössä olleita esimerkiksi pyyntileirejä.

Kaikki alueelta tunnetut sedentaarisluonteiset, keramiikkalöytöjä, selkeän

kulttuurikerroksen tai asumuspainanteita sisältävät kohteet sijoittuvat harjujen kärkien alueelle. Ne ovat kaikki sijoittuneet lahtiin, kohtuullisen suojaisille hiekkapohjaisille maille. Suojaisuudesta huolimatta kohteet ovat laajojen, yli kilometrin leveiden aavojen tuntu-massa. Ainoa muista sedentaarisista kohteista poikkeava tapaus on Kuup-palan Kalmistomäki, joka sijaitsee suunnilleen tutkimusaluetta rajaavien harjujen puolivälissä. Se näyttää keramiikkalöytöjen perusteella olleen käytössä pitempään kuin muut tunnetut kohteet, ainakin koko neoliittisen kivi-kauden ja ilmeisesti vielä varhais-metallikaudellekin. Eräs mahdollisuus on, että kohde olisi toiminut kausit-taisena kokoontumis- tai kauppa-paikkana. (Seitsonen in press.)

Irtolöytöjen levintä

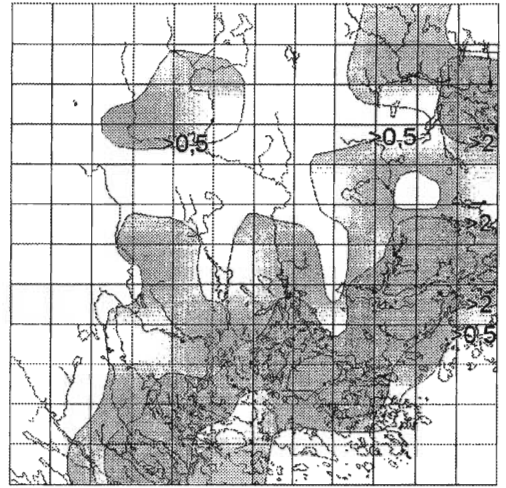
Irtolöytöjen levintä tuntuu visuaalisesti tarkasteltuna melko sattumanvaraiselta, ja kuten edellä on jo todettu, se keskittyy alueille, joilla viljeltyä maata sijaitsee 20 metrin korkeuskäyrän tuntumassa. Koska pellot ovat useimmiten sijainneet alavilla rantamailla, myös irtolöydöt ovat sijoittuneet vesireittien varsille. Halusin ottaa visuaalisen tarkastelun rinnalle jonkin kvantitatiivisen tavan tarkastella ilmiöiden levintää tutkimus-alueella. Kvantitatiiviset menetelmät ovat tarpeen subjektiivisten tulkintojen välttämiseksi. Levintäkarta jo sinänsä on yritys kvantifioida tutkittavaa aineistoa. Kvantitatiivisten testien pohjalta tehtyyn tulkin-taan johtanut päättely on paremmin arvioitavissa ja toistettavissa kuin ainoastaan visuaaliseen tarkasteluun perustuva. (Hodder & Orton 1976: 17.)

Lähdeaineiston epätarkkuuden takia valitsin tarkasteluun karkean tilastollisen

menetelmän, neliötestin, jolla on mah-dollista kvantifioida löytöaineiston sijoittumista tietyn kokosiin analyysissä käytettyihin koordinaattiruutuihin (esim. Hodder & Orton 1976: 28-33; Hodder 1977: 227). Pääosa irtolöydöistä on mahdollista paikantaa vain kylän tarkkuudella, joten neliötesti soveltuu hyvin aineiston tarkasteluun. Neliötesteihin liittyy monia ongelmia, muun muassa käytettyjen neliöiden koko ja muoto vaikuttavat saatuihin tuloksiin. Näiden ongelmien ratkaisemiseksi on kehitetty erilaisia tilastollisia menetelmiä, joita käytetään hyväksi pääasiassa kohteensisäisissä analyyseissä. Tutkimuksessa käytettyjen neliöiden koon asteittainen kasvattaminen ja näin esiin tulevien ilmiöiden havain-noiminen on eräs käytetyistä menetel-mistä. Kokeilin erikokoisten neliöiden käyttäytymistä aineiston kanssa ja totesin 2,5 x 2,5 kilometrin kokoisen neliön parhaaksi, kun otetaan huomioon irtolöytöjen paikannuksen perusteena olleiden kylien koko ja irtolöytöjen paikantamismahdollisuuk-sien tarkkuus (Seitsonen 2003: liite 8-9). (esim. Carr 1984: 144-145; Hodder & Orton 1976: 34-38.)

Irtolöytöjen lukumääräisen sijoittumisen pohjalta kuvassa 4a on esitetty löytöjen jakautuminen tarkastelussa käytettyihin koordinaattiruutuihin, sekä ne koordi-naattiruudut, joiden löytömäärä ylittää irtolöytöjen esiintymisen aritmeettisen keskiarvon. Näiden ruutujen järjesty-misen voi olettaa antavan viitteitä intensiivisimmän kivi-kautisen toiminnan suuntautumisesta. Aineisto on lopuksi "pehmenetty" laskemalla neljälle vierekkäiselle ruudulle keskiarvo, joka sijoitetaan ruutujen leikkauskohtaan (grid generalization, Orton 1980: 124). (Orton 1980: 124-127.) Kuvassa 4b on esitettyinä irtolöytöjen sijoittumisen muodostamat pehmenetyt trendikäyrät yli 0,5 ja 2 arvojen mukaan.

0	0	0	0	0	0	1	0	1	0	0	0	0	0
0	0	1	0	0	0	0	0	0	0	3	0	0	1
0	0	0	1	3	0	0	0	0	0	0	0	15	0
0	0	0	2	0	0	0	1	0	2	0	0	0	0
0	1	0	0	0	0	0	0	3	2	0	5	0	0
0	0	1	0	0	1	1	0	0	0	0	0	1	0
0	0	0	2	1	0	3	0	0	4	27	0	0	0
0	0	0	0	0	0	1	1	1	1	3	3	0	0
0	0	0	3	0	3	3	6	0	7	0	0	0	0
1	0	0	3	2	3	0	9	0	0	0	0	0	0
0	0	0	9	6	0	1	0	0	0	0	0	0	0
1	0	4	2	1	1	0	0	0	0	0	0	0	0



Kuva 4. a) Irtolöytöjen määrällinen sijoittuminen koordinaattiruutuihin. Aritmeettisen keskiarvon ylittävät ruudut on korostettu. b) Pehmennetyn levinnän pohjalta piirretyt trendikäyrät yli 0,5 ja 2 arvoilla.

Valtaosa irtolöydöistä keskittyy odotetusti Laatokan rantojen läheisyyteen, missä viljely on ollut intensiivisintä viljavilla savimailla. Lähes kaikki keskiarvon ylittävät ruudut osuvat rannoille, mutta pari koordinaattiruutua alueen pohjoisosissa erottuu joukosta. Tämä irtolöytökeskittymä sijaitsee Soskuan- ja Kotavaaranjokien latvavesillä ja viittaa omalta osaltaan mahdollisuuteen, että alueella olisi saattanut olla soistunut järviallas. Irtolöydöt saattaisivat liittyä järvenrannoille sijoittuneeseen toimintaan. Tämä hypoteesi vaatii kuitenkin tuekseen lisää maastotutkimuksia. Myös jokivarsia myötäilevät ja pikkujärville sijoittuvat irtolöydöt kertovat toiminnasta sisämaassa, esimerkiksi Alhon ja Tervajärven alueilla (kts. kuva 5).

Päätelmiä ja tulevan tutkimuksen tarvetta

Tutkimusalueen arkeologista aineistoa edellä mainituilla metodeilla tarkasteltaessa rakentuu yksi mahdollinen kuva

esihistoriallisen ihmisen liikkeistä seudulla. Kohteiden sijoittuminen maisemallisten elementtien suhteen osoittaa tihentymien keskittyvän kahden tai useamman maisemaelementin raja-alueille. Näiltä paikoilta on ollut mahdollista saavuttaa vähällä vaivalla useampi ekologinen lokero, mikä on tarjonnut yhteisölle useampia hyödynnettävissä olevia resursseja.

Kuvassa 5 on piirretty irtolöytöjen kvantitatiivisen levinnän pohjalta todennäköisimpiä esimerkkejä muinaisiksi kulkureiteiksi alueella. Esitetyt reitit ovat hypoteettisia, mutta visuaalisivat edellä kuvattua tilannetta liikkumisen keskittymisestä. Intensiivisin toiminta-alue on sijoittunut sisäsaariston ja mantereen raja-alueelle, mikä on ymmärrettävää hyvien kulkuyhteyksien perusteella. Ulkosaaristokin on varmasti tarjonnut tavoittelemisen arvoisia resursseja, esimerkiksi hylkeenpyyntiin liittyen, mutta toistaiseksi ulompi saaristo on jäänyt vaille arkeologisia tutkimuksia.

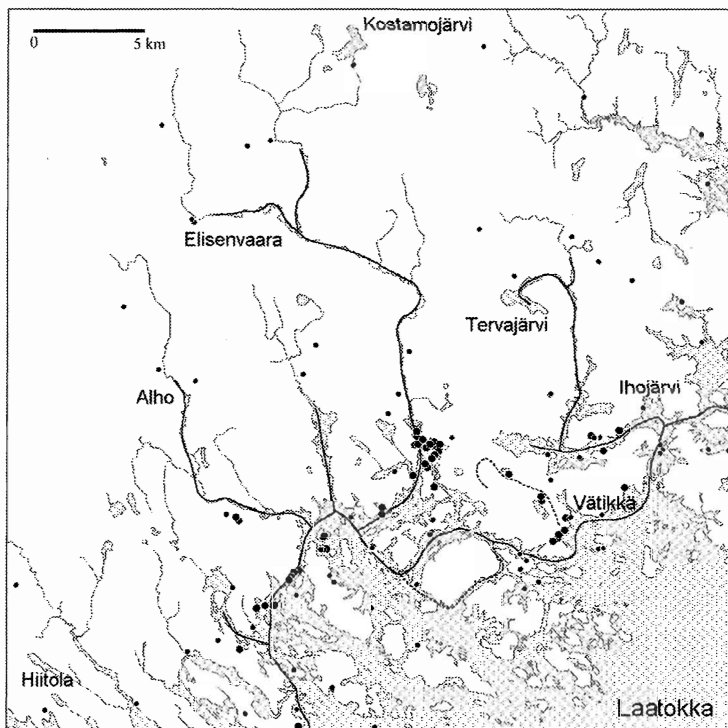
Löytöjen pohjalta rekonstruoidut reitit jättävät kuitenkin huomioimatta mahdolliset muut kulkuväylät, joiden varsilta löytöjä ei ole tullut esiin tai niitä ei sinne alunperinkään ole joutunut. Katkoviivalla esitetty väylä jyrkkäpiirteisen salmen läpi Vätikkään on yksi mahdollisista kulkureiteistä, joiden varsille löytöjä ei jo pelkästään topografisista syistä ole kertynyt.

Toinen katkoviivalla kuvattu reitti yhdistää koillisemman harjun alueelta tavatut lammenranta-asuinpaikat harjun kärjen asuinpaikannekohteisiin. Harjujen tasainen kangasmaasto on tarjonnut hyvät kulkumahdollisuudet. Harjujen jäätyä myöhemmin aikoina intensiivisimmän ihmistoiminnan laitamille, niiltä ei ole kuitenkaan kertynyt irtolöytöjä.

Kiinnostava kysymys on myös alueen pohjoisosien mahdolliset soistuneet

järviaaltaat. Järviaaltoille reitti olisi voinut kulkea Laatokalta esimerkiksi Soskuanjokea seuraillen (kuva 5). Myös muiden alueen järvien ja lampien rantamien tarkastaminen voisi tuoda uutta tietoa asutuksen ja liikkeiden keskittymisestä sekä suuntautumisesta, ainakin Ihojärven pohjoispuoliselta Tervajärveltä irtolöytöjä on runsaasti. Muutamit itäisemmän harjun alueelta tunnetut lammenranta-asuinpaikat viittaavat siihen, että myös pienet lammet ovat tarjonneet hyödyntämisen arvoisia resursseja.

Ihmisen liikkeitä ovat säädelleet fyysisten tekijöiden ohella erilaiset territoriaaliset tekijät, muun muassa henkiseen kulttuuriin ja ryhmien nautinta-alueisiin liittyvät aspektit. Koska tutkimusalueella ei ole suoritettu juurikaan kaivaustutkimuksia eikä valtaosasta kohteita ole ajoittavaa mate-



Kuva 5. Arkeologisen aineiston levintä tutkimusalueella on merkitty kuvaan pisteillä, pienet irtolöytöjä ja suuremmat asuinpaikkoja. Viivoilla on esitetty löytöjen kvantitatiivisen levinnän pohjalta todennäköisimpiä kulkureittejä alueella. Katkoviivalla merkitty mahdollisia reittejä Vätikän suuntaan johtavan jyrkkäpiirteisen salmen läpi ja maitse itäisemmän harjun alueella. (Vedenpinta esitetty 20 m mpy tasalla. Digitoitu vanhojen suomalaisten peruskarttojen pohjalta.)

riaalia, on toistaiseksi mahdotonta tehdä päätelmiä siitä, onko asutus harjujen kärjissä ollut saman- vai eriaikaista, ja mitkä ovat olleet asutuksen suhteet toisiinsa ja niiden välillä sijaitsevaan Kalmistomäen asuinpaikkaan. Onko harjujen välialue toiminut useamman yhteisön yhteisnautinta-alueena vai onko se kuulunut jonkun yhteisön omistukseen, ja näkyykö tämä kiinteämpien kohteiden suhteessa toisiinsa sekä pienempiin kohteisiin? Nämä ovat kysymyksiä, joihin olisi mahdollista pyrkiä saamaan valaistusta lisätutkimuksilla.

Yhteenvedo

Edellä on esitelty joitakin mahdollisuuksia ihmisen liikkumisen tutkimiseen arkeologisten ja maantieteellisten teorioiden pohjalta. Eräänä tavoitteena oli selvittää Foleyn off-site-arkeologisen lähestymistavan ja Lynchin maisema-elementtien määrittelyn soveltuvuutta suomalaisen kaltaiseen kivikauden aineistoon Kurkijoen tapaustutkimuksessa.

Ennakoedellytyksenä Foleyn esittämien ajatuksien tarkastelemiseksi on kohtalaisen suuri määrä tunnettuja irtolöytöjä. Tutkimuksen vähäisyydestä ja painottuneisuudesta huolimatta tutkimusalueelta tunnetaan runsas määrä irtolöytöjä ja kohtalainen määrä asuinpaikkakohteitakin. Kurkijoen geologia tarjoaa myös hyvän mahdollisuuden erilaisten maisema-alueiden määrittelylle. Kurkijoen aineiston perusteella molemmat teoriat vaikuttavat varsin toimivilta.

Tutkimusalueen pääasialliset kulkureitit ovat löytöjen kvantitatiivisen levinnän

perusteella sijoittuneet sisäsaaristoon. Nykyisin tunnetun materiaalin pohjalta kiinteämmän asutuksen jäljet sijoittuvat pääosin aluetta rajaavien harjukaksojen alueille. Nämä sedentaariset kohteet voisivat olla perusleirejä, joilta on kuljettu logistisilla retkillä harjujen välialueella ja tutkimusalueen ulkopuolella. Irtolöytöjen levintä kuvastaa osaltaan liikkumista harjujen kärjissä olleiden kiinteämpien ja välialueella sijainneiden vähemmän sedentaaristen kohteiden välillä. Näiden teorioiden edelleen kehittämiseksi olisi hyvä tutkia asuinpaikkojen ja irtolöytöjen suhteita ja sijaintia myös tutkimusalueen ulkopuolelle jäävillä alueilla.

Abstrakt:

Den förhistoriska människans rörelse – en case study från Kurkijoki

Artikeln behandlar olika teoretiska och metodologiska tankar om människans rörelse och hur olika landskapsuppfattningar har bildats inom arkeologin. I artikeln behandlas i detalj Robert Foleys arkeologiska off-site teori samt geografen Kevin Lynch teorier om hur landskapselement bildas. Dessa teorier har tillämpats i en case study av Kurkijoki området i ryska Karelen. Undersökningen gav en bild av områdets bosättning och människans rörelser där. Den visar att den fastare bosättningen har koncentrerat sig till ett område av åsar och toppar. Åsarnas mellanområden påvisar en mindre sedentär aktivitet. Utav lösfyndens kvantitativa utbredning har rörelsen mellan dessa områden koncentrerat sig till innerskärgräddan. Koncentrationen av lösfynd inom undersökningsområdets norra del som befattar stora torvmossar tyder på en existens av mossbevuxna sjöbassänger, men denna hypotes kräver stöd av geo- arkeologiska fältundersökningar.

Lähteet:

Suullinen tiedonanto

- FT Sergei Lisicy'n 6.12.2003: Kaivaukset Vätikässä kesäkuussa 2003.
FT Uino P. 20.2.2003: Venäläisten löytämät asuinpaikat Hiitolassa ja Jaakkimassa.

Julkaisemattomat lähteet

- Nordqvist K. & Seitsonen O. 2004: Arkeologinen tutkimusmatka luovutettuun Karjalaan 12.5.-6.6.2003. Tutkimusraportti, Helsingin yliopiston arkeologian oppiaine.
Seitsonen O. 2003: Esihistoriallisen ihmisen liikkeitä - tapaustutkimus Kurkijoelta. Seminaarityö, Helsingin yliopiston arkeologian oppiaine.
Timofeev V., Uino P., Lavento M., Gerasimov D., Halinen P. 2002: The Kurkijoki survey (21-28 May 2001) - the 2002 report. Inventointiraportti, Helsingin yliopiston arkeologian oppiaine.
Timofeev V., Gerasimov D., Lisicy'n S., Halinen P., Lavento M. 2003: Räisälä Juoksemajärvi W 2002. Kaivauskertomus, Helsingin yliopiston arkeologian oppiaine.

Kirjallisuus

- Barrett J. 1994: *Fragments from antiquity. An archaeology of social life in Britain 2900-1200 BC.* London.
Bhaskar R. 1979: *The possibility of naturalism. A philosophical critique of contemporary human sciences.* Brighton.
Binford L. 1972: *An archaeological perspective.* New York.
Binford L. 1973: Interassemblage variability in the Mousterian and the "functional argument". *C. Renfrew: The explanation of culture change*, s. 227-254.
Binford L. 1980: Willow smoke and dog's tails: Hunter-gatherer settlement systems and archaeological site formation. *American antiquity* 45, s. 4-20.
Boserup E. 1965: *The conditions of agricultural growth: The economics of agrarian change under population pressure.* London.
Bourdieu P. 1977: *Outlines of theory and practice.* New York.
Butzer K.W. 1982: *Archaeology as human ecology.* Cambridge.
Carr C. 1984: The Nature of Organization of Intrasite Archaeological Records and Spatial Analytical Approaches to their Investigation. Schiffer M.: *Advances in Archaeological Method and Theory*, vol. 7, s. 103-211.
Clarke D. 1977: *Spatial Archaeology.* London.
Foley R. 1981a: Off-site archaeology: an alternative approach for the short-sited. Hodder I., Isaac G. & Hammond N.: *Pattern of the past - studies in honour of David Clarke*, s. 157-184.
Foley R. 1981b: Off-site archaeology and human adaptation in East Africa. *B.A.R., International Series no. 97.*
Goudie A. 1987: Geography and archaeology: The growth of a relationship. Wagstaff J.: *Landscape and culture. Geographical and archaeological perspectives.*
Gould P. & White R. 1974: *Mental Maps.* London.
Harland R. 1987: *Superstructuralism: The philosophy of structuralism and poststructuralism.*
Hodder I. 1977: Some New Directions in Spatial Analysis. Clarke D.: *Spatial Archaeology*, s. 223-351.
Hodder I. & Orton C. 1976: *Spatial analysis in archaeology.* London.
Ingold T. 1986: *The appropriation of nature: Essays on human ecology and social relations.*
Isaac G. 1981: Stone Age Visiting Cards: approaches to the study of early land use patterns. Hodder I., Isaac G. & Hammond N.: *Pattern of the past - studies in honour of David Clarke*, s. 131-156.

- Lindblom I. 1991: Movements in a landscape. On the spatial behavior of neolithic man in moraine area, Vestfold, Norway. Grøn O., Engelstad E. & Lindblom I.: *Social Space - Human Spatial Behaviour in Dwellings and Settlements*, s. 133-136.
- Lynch K. 1960: *The Image of the City*. Chicago.
- Orton C. 1980: *Mathematics in Archaeology*. London.
- Pälsi S. 1920: Riukjärven ja Piiskunsalmen kivikautiset asuinpaikat. *SMYA* 28.
- Saarnisto M. 2003: Karjalan geologia. Saarnisto M.: *Karjalan synty*. Jyväskylä.
- Saarnisto M. & Grönlund T. 1996: Shoreline displacement of Lake Ladoga - new data from Kilpolansaari. *Hydrobiologia* 322.
- Schiffer M. 1976: *Behavioral Archaeology*. New York.
- Shanks M. & Tilley C. 1987: *Social theory and archaeology*. London.
- Seitsonen O. in press: Archaeological research in Kurkijoki in 2001 and 2003, and a study of the inter-site settlement patterning in the southern Ladoga Karelia. Julkaistaan 2004.
- Tilley C. 1994: *A Phenomenology of Landscape*. New York.
- Turnbull C.M. 1983: *The Mbuti pygmies*. New York.
- Uino P. 1997: Ancient Karelia - Archaeological studies. *SMYA* 104.
- Wilkinson P. 1981: Population, resources and explanation in prehistory. Hodder I., Isaac G. & Hammond N.: *Pattern of the past - studies in honour of David Clarke*, s. 251-260.

Oula Seitsonen
 Kulttuurien tutkimuksen laitos
 Arkeologia
 PI 59
 00014 Helsingin yliopisto

O. Seitsonen opiskelee arkeologiaa Helsingin yliopistossa.

"Kuvunja chungu" -itsemurha

Vesa Laulumaa

Jokainen, jolla on hieman kenttätyökokemusta, on varmaan törmännyt siihen, että samaan saviastian kuuluvia paloja voi löytyä varsin suurelta alueelta, eri kerroksista, kivien alta ja mitä ihmeellisimmistä paikoista. Asia on vihdoin saanut selityksen, tosin ehkä hieman kaukaa haetun, mutta arkeologiassahan jokainen selitys on oikea kunnes se on vääräksi todistettu, vai miten se menikään?

Varsin yleinen itsemurhatapa Tansaniassa, erityisesti Bonde ja Shamba heimojen keskuudessa, on ollut, ja oli vielä ainakin 1930-luvulla, ns. "särkeä savipyty" eli "kuvunja chungu" -itsemurha. Yleensä itsemurhan tekivät naiset ja tähän pisteeseen heidät oli tavallisesti ajanut jokin seuraavista syistä: 1. nainen oli synnyttänyt kolmesti kuolleen lapsen, 2. nainen ei kestänyt ajatusta, että hänen miehensä ottaa toisen vaimon (hänen rinnalleen), 3. mies oli laiminlyönyt vaimoaan (ei ollut enää milläänlailla kiinnostunut tästä). Miehet eivät siis yleensä tehneet "kuvunja chungaa", poikkeuksen muodostivat vanhat miehet, jotka olivat joutuneet sukulaistensa hylkäämiksi tai poikansa kiroamiksi.

Itsemurha tapahtuu seuraavasti. Nainen, joka on päättänyt lopettaa elonsa, odot-

taa sopivaa hetkeä jolloin hän on yksin, joko puskassa tai majassaan. Seuraavaksi hän riisuu itsensä alasti ja murskaa savisen keittoastiansa ja lausuu samalla: "Tarkoituksesi on ollut keittää minulle ruokaa, nyt kuitenkin toivon, että tapat minut, jos katson sinua uudelleen". Tämän jälkeen hän piilottaa saviastian-palat eri puolille niin, ettei kukaan näe. Hän voi myös heittää osan paloista menemään. Yksi pala on kuitenkin murskattava jauhoksi, jonka avulla kirous saatetaan lopullisesti voimaan. Nainen syö jauhun, tai mikäli hän sattuu olemaan oikein katkeralla päällä hän voi langettaa ruukun kirouksen muidenkin päälle. Tämä tapahtuu sekoittamalla jauhua esimerkiksi lasten ruokaan tai juomaan.

Em. toimintojen jälkeen ei tarvitse välttämättä tapahtua yhtään mitään. Ainoastaan siinä tapauksessa, että nainen todellakin haluaa päättää päivänsä (ehkä harkinta-aika on ihan paikallaan), hänen tarvitsee vain ottaa yksi paloista piilosta ja katsoa sitä. Välittömästi tämän jälkeen nousee korkea kuume ja nainen alkaa hikoilla, oksentelu on myös tavallista. Eräiden lähteiden mukaan suusta pursuava vaahto on varma merkki "kuvunja chungusta". Kuolema seuraa yleensä saman päivän kuluessa, ellei uhri saa maagista apua ajoissa.

Pelastumisen mahdollisuus siis on, jos sukulaiset havaitsevat oireet tarpeeksi ajoissa ja kutsuvat paikallisen parantajan (*mganga*). Vaikka nainen ehtisi kuolla, on joka tapauksessa tärkeää, että aloitetaan toimenpiteet kirouksen poistamiseksi, sillä kuten edellä mainittiin, kirous voi kohdistua myös muihin sukulaisiin (olisihan ikävää, jos perheen pienin sattuisi löytämään saviastianpalan...). Mgangan tehtävänä on löytää kaikki astiaan kuuluneet palaset, tähän hän käyttää apuvälineenä (olisi kätevä nykyisillekin arkeologeille) taikakurpitsaansa (*tunguli*), jonka avulla hän haistelee piilopaikat. Huonona puolena on, että palasten löytämiseen voi mennä viikkokausia, joten itsemurhaa yrittäneellä on harvoin toivoa selviytyä. Joka tapauksessa, arkeologimaisella peräänantamattomuudella, mgungu kaivaa esille kaikki palaset, kuluipa siihen kuinka kauan tahansa. Kun kaikki palat ovat lopulta kasassa, on niistä poistettava kirous. Se tapahtuu seuraavasti. Ensin tietysti teurastetaan vuohi tai lammas, kuten Tansaniassa ja Keniassa on kaikenlaisissa menoissa ja juhlissa tapana. Tämän jälkeen saviastian palat keitetään keitoksessa, joka sisältää teurastetun eläimen verta, sisälmykset, ulostetta, *kongo* -nimistä yrttiä (eräs sinikukkainen kasvi) ja lääkesekoitusta, jonka *mganga* on

valmistanut salaisen reseptin mukaan. Siinä tapauksessa, että *mganga* on ollut harvinaisen ripeä ja onnistunut löytämään palaset sekä valmistamaan keitoksen ennen kuin itsemurhakandidaatti on kuollut, on tällä mahdollisuus vielä selvitä hengissä. Hänen täytyy vain niellä (yleensä hänet joudutaan pakottamaan) hieman kirouksen poistavaa keitosta ja hän paranee.

Henkilöä, joka on tehnyt kuvunja chungun, ei voida haudata perinteisin toimituksin eikä samaan paikkaan kuin muut. Sen sijaan ruumis haudataan matalaan kuoppaan mahdollisimman kauas asutuksesta, mieluummin vielä luolaan tai kalliosuojan (rockshelter) alle. Tämä siksi, että kuvunja chungun tehneen ihmisen jäänteitä pidetään kuolemaa tuottavina niille, jotka joutuvat niiden läheisyyteen. Syrjäiseen paikkaan hautaaminen on muuten toinen yhtymäkohta Suomen arkeologiaan. Eikös tämä tuo heti mieleen lapinrauniot tai röykkiöt, joiden sijainnille keskellä "ei mitään" on ollut vaikea keksiä selitystä.

Lähteenä R.E. Moreau 1941: Suicide by "Breaking the Cooking Pot". *Tanganyika Notes and Records* 12.

Vesa Laulumaa
vesa.laulumaa@nba.fi

Vesa Laulumaa työskentelee tutkijana mm. Museoviraston arkeologian osastolla.

Miksi?

Unto Salo

Muinaistutkijassa 1 / 2004 maisteri Visa Immonen esittää mielipiteensä teoksesta *Muinainen Kalanti ja sen naapurit*. Erityisenä kunniana totean, että hän kohdistaa negatiivisen arviointinsa pääpainon minun tutkimukseeni *Oliko Kalanti muinaismaakunta*. Se on hänestä hämmäntävä ja raskassoutuinen, ja ehkä hän sen vuoksi itse näyttää esimerkillistä pintaliittoa eikä perustele kantaansa tieteellisillä argumenteilla; hänhän syyllistyisi muutoin itse raskassoutuisuuteen. Mutta jos perustelemattomuus ei johdu tyyllillisistä tavoitteista, se selittyy eväiden puuttumisesta. Kummassakin tapauksessa tuloksena on vain sarja mielipiteitä, lyhyt pamfletti, johon ei tieteellisessä mielessä kannata vastata; ääntähän maailmaan mahtuu eikä paha tahto miksikään muutu.

Muutama rivi kuitenkin niille *Muinaistutkijan* lukijoille, jotka eivät teosta lue. Olen koettanut tutkimuksessani osoittaa, että Muinais-Kalanti koostui rautakaudella useasta pikkupitäjästä ja muodosti sellaisena pienoismaakunnan. Sillä on muusta lounaisrannikosta jossakin määrin poikkeava rautakautinen asutus- ja organisaatiohistoria. Perustelen monipuolisella aineistolla sitä käsitystä, että ruotsalaistyyppisinä kalmistoina vanhemmalla roomalaisajalla ilmenevä asutus todistane

kantaskandinaavisista siirtolaisista ja että kantaskandinaavisuus säilyy kalmistoista päätellen merovinkiaikaan, osaksi viikinkiaikaankin. Merovinkiajalla ilmaantuvat polttokentät ovat kuitenkin mitä ilmeisimmin suomalaisia, ja kun skandinaaviset hautamuodot jäävät vähitellen käytöstä, näyttää suomalainen identiteetti syrjäyttävän skandinaavisen. Tämän mukaan suomalaisväestö, josta ei ole moneen vuosisataan ajanlaskun vaihteen jälkeen arkeologisia todisteita, ainakaan selviä – se lienee noudattanut esineetöntä hautaustapaa – olisi ollut alueen pääväestönä, mutta noussut kulttuurisesti ja organisatorisesti johtavaksi vasta merovinkiajalla, Länsi-Suomen rautakauden suurella kukoistuskaudella.

Tulkintaa tuen muutamilla arkeologisilla ja kielihistoriallisilla näkökohdilla. Roomalaisajan ja ehkä kansainvaellusajankin kalmistojen skandinaavisuus selittyy parhaiten kantaskandinaavisesta siirtolaisuudesta, joka kohdistui Varsinais-Suomen rannikkoon laajemmaltakin. Useimmat niistä Laitilan ja Kalannin / Uudenkirkon kylistä, joista tunnetaan ruotsalaistyyppisiä kalmistoja, näyttävät olevan nimeltäänkin kantaskandinaavisia tai muinaisruotsalaisia; niiden nimiä voi

tuskin selittää suomen kielestä johtuviksi. Näihin kyliin kuuluu mm. Kodjala, jonka rajojen sisäpuolella oleva järvi, myöhempi vesijättö, *Ruotjärvi*, 'Ruottinjärvi, Ruotsinjärvi', osoittaa nimellään, että kylää on pidetty ruotsalaisena. Nimenantajien on täytyntä olla suomalaisia, varmaankin Laitilassa asuneita, sillä pikkujärveä olisi tuskin nimetty etäältä. Kun järvi kuroutui merestä 400- tai 500-luvulla, suomalaisen ja ruotsalaisen väestön vastakohtaisuus palautuu siis ainakin kansainvaellusaikaan, mutta mitä ilmeisimmin roomalaisaikaan, jolloin ruotsalaistyyppiset kalmistot ilmaantuvat.

Tällaista arkeologista ja nimistöön perustuvaa tulkintaa voidaan tukea usealla seikalla, mm. ruotsalaistyyppisillä muinaispelloilla. Näitä tunnetaan toistaiseksi vain Laitilasta, Salon ja Untamalan kylistä, joiden kummankin roomalaisaikaiset kalmistot ovat ruotsalaistyyppisiä. Vanhin toistaiseksi ajoitettu pelto, peltoa reunustava kivijata palautuu kansainvaellusaikaan. Yhtä vanha on summittain niiden nimikin, *tahdon, tahtuma, tahtoma*, sillä etymologinen tutkimus pitää sitä kantaskandinaavista lainattuna; kantaskandinaavia puhuttiin kielihistorian mukaan roomalaisajasta myöhäiseen merovinkiaikaan. Suomalaisväestön ja ruotsalaisten uudisasukkaiden vastakohtaisuudesta selittyy myös Laitilasta tunnettu nimitys *ruottinvare*, joka näyttää erotukseksi pronssikauden ja varhaisrautakauden (suomalaisina pidetyistä) vareista kohdistetun erityisesti roomalais- ja kansainvaellusajan ruotsalaistyyppisten kalmistojen vyöhykkeeseen. Suomalaisen identiteetin valtaan pääsemisestä rautakauden lopulla todistaa polttokenttien lisäksi se vääjämätön seikka, että pitäjänmuodostus tapahtui Laitilassa ja Kalannissa

suomalaisin termein (*pitäjä, käräjät*, myös *hiisi*). Pohdin tässä yhteydessä myös polttokenttien problemaa, johon tutkimus ei ole kiinnittänyt sanottavaa huomiota.

Kun Laitila ja Uusikirkko/Kalanti koostuivat useasta pienpitäjästä, niiden alue voitiin selittää muinaismaakunnaksi. Tukeuduin tällöin erityisesti siihen, että Mynämäen ja Laitilan rajalta tunnetaan kaksi Suomen-alkuista nimeä, joiden täytynee rajalla sijaitsevina osoittaa, että niiden eteläpuolinen alue, Mynämäki, oli Suomea, mutta pohjoispuolinen alue, Laitila ei jolloinkin ollut. Jos 1000-luvun aarteiden levinnälle annetaan maakunnallinen selitys, kuten olen koettanut tehdä - mitään muuta rationaalista selitystä eivät kriitikot ole kyenneet antamaan - näyttäisi Suomi 1000-luvulla ulottuneen Mynämäen pohjoisrajaan. Tämänäikaisten aarteiden puuttuminen Laitilasta ja Uusikirkko/Kalannista tuntuisi siis osoittavan, etteivät nämä vielä silloin olleet Suomea. Todennäköisesti ne olivat Kalannin muinaismaakuntaa: *Kalanti* on yksinkertaisimman ja sellaisena tieteellisesti uskottavimman tulkinnan mukaan kantaskandinaavista (muinaisruotsi ja ruotsikin tulisivat ilmeisesti kyseeseen) lainattu nimi ja siis rinnastettavissa lukuisiin suomeen omaksuttuihin *-lanti*-nimiin. Nämä ovat joko saarenimiä (*Öölanti, Gotlanti, Sjellanti, Islanti*) tai maakunnannimiä kuten *Uplanti, Västmanlanti, Södermanlanti*, ja kumpikin selitys sopii *Kalantiin*: se lienee ollut sen suuren saaren nimi, joka todetaan ajanlaskun vaihteessa Sirppujoen suuväylien välissä, mutta myöhemmin, saaren maaduttua, nimi on ilmeisesti tarkoittanut muinaista pienoismaakuntaa. Sen ja Suomen alkuperäinen raja menetti merkityksensä, kun 1100-luvun puolivälissä perustettiin Suomen hiippa-

kunta, johon sekä Laitila ja Kalanti että Mynämäki ja Nousiainen kuuluivat; 1200-luvun alussa hiippakunta laajeni Aurajolle ja varsinaisen Suomen kaakoiisiin.

Kun hahmottelin tutkimuksessani Laitilan ja Kalannin rautakautista asutusta ja organisoitumista yllä kuvaamaani tapaan, en tehnyt sitä virtelläkseni verkkoja, kuten maisteri Visa Immonen luonnehtii, vaan koettaakseni vastata menneisyyden yleisiin kysymyksiin Muinais-Kalannin rautakauden osalta. Pidän näet menneisyyden yleisiä kysymyksiä arkeologiassa keskeisinä, toisin kuin maisteri Visa Immonen, joka katsoo ne toisarvoisiksi. Kun hänen on varmaankin syytä seurata luontumustaan, on paikallaan, että hän kirjoittelee mielipiteitään muille oppineille arkeologeille Muinaistutkijan palstoilla eikä vaivaudu niiden kysymysten vuoksi, joita rahvas menneisyyteen kohdistaa. Niihin vastaaminen on usein raskas-soutuista; edellä kuvatun muinais-näköalan hahmottelu vei täystoimisesti kahdeksisen kuukautta.

Vanhanaikaisuudessaan minun kaltaiseni ikääntynyt tutkija toivoisi kuitenkin, että maisteri Visa Immonen noudattaisi kirjoituksessaan jonkinlaista logiikkaa. Hän kun väittää, etten ota ollenkaan huomioon lisensiaatti Kari Ali-Frostin tuloksia enkä niistä keskustele. Väite joko osoittaa, ettei hän ole lukenut artikkeliani kokonaisuudessaan tai että puhuu vasten parempaa tietoaan. Mutta lisäksi, että kun käsittelen arkeologina rautakauden asutus- ja organisoimishistoriaa samanaikaisten lähteiden nojalla, en ole nähnyt syytä turvautua historiaan, joka perustuu myöhempiin lähteisiin, en siis enemmän kuin tässä tutkimuksessa on perusteltua; ei arkeologi tarvitse tulok-

siinsa lupaa historioitsijalta, vaikka tätä arvostaakin. Ja logiikan todellisen kaksoisvoltin maisteri Visa Immonen heittää siten, että jättää itse täysin keskustelematta edellä esittämäni perusteet: hän tekee juuri sen, josta minua virheellisesti syyttää! Eväätkö loppuivat? Ja loppuiko moraalikin?

J. W. Goethen sanoin, Otto Mannisen suomentamana:

X etsi ei totuutta itseään,
vaan väittää aina vastaan.
On kaiken paremmin tietävinään,
eri mieltä on ainoastaan!

Perustelemattomat väitteet tai arviot eivät muutu tieteellisiksi siitä, että ne julkaistaan *Muinaistutkijan* palstalla! Jos tämä seikka maisteri Visa Immoselle jatko-opinnoissa valkenee, on tohtori-koulutus osoittautuva kaiken vaivan ja kustannusten arvoiseksi!

Unto Salo
Karjakuja 73 B 34
2054 Turku

Unto Salo on Turun yliopiston
arkeologian oppiaineen täysin-
palvellut professori.

Kaupunkia pintaa syvemmältä

Antti Suna



Kaupunkia pintaa syvemmältä. Arkeologisia näkökulmia Turun historiaan. Toimittaja Liisa Seppänen. Archaeologia Medii Aevi Finlandiae IX. Turku 2003.

Johdanto

Suomen keskiajan arkeologian seura on lisännyt tasokasta julkaisusarjaansa paksulla ja hieman muita julkaisuja ulospäin suuntautuvammalla teoksella,

joka valottaa historiallisen ajan arkeologisia tutkimuksia ja tutkimustapoja Turussa. Ulkonäöstään huolimatta teos seuraa alan julkaisujen perinnettä olemalla artikkelikokoelma, jonka kirjoittajat eivät suuriakaan ole välittäneet siitä, mitä muut artikkelit sisältävät.

Teoksella on joka tapauksessa mittavat ansiot historiallisen ajan arkeologian tutkimustulosten ja metodiikan julkistajana ja kirjoittajat edustavat lähes kauttaaltaan alansa huippuja ja selvä innostus näkyy teksteissä, jotka valottavat monelta taholta kaupunkiarkeologin työtä ja työn tuloksia. Lukija jää kuitenkin pohtimaan, kenelle kirja on tarkoitettu luettavaksi.

Kirja on jaettu viiteen osaan, jotka käsittelevät seudun varhaisvaiheita, kaupunkiarkeologian menetelmiä, rakennustutkimusta, esinetutkimusta ja ympäristötieteiden osuutta Turun arkeologisissa tutkimuksissa. Värilliset välilehdet ja artikkelien värillinen kuvitus virkistävät kokonaisuutta, vaikka taitto onkin hyvin lähellä totuttua tieteellisen julkaisun kaavamaisuutta.

Tutkimusten historiaa

Jussi-Pekka Taavitsainen käsittelee artikkelissaan tutkimustilannetta Turus-

sa Hjalmar Appelgrenistä 1902 alkaen. Kirjoitus tarkastelee kaupunkiarkeologian kehitystä viimeisen sadan vuoden aikana, se ei kiellä vanhimpien tutkimusten ansioita eikä edistyksekkyyttä tämän päivän menetelmien ylivoimaisuudesta huolimatta. Mielenkiintoisen lisänsä tuo kuvaus kieliriitojen estämisestä professorista 1920-luvulla.

Sotien jälkeistä viemärikaivausvaihetta seuranneessa historiallisen ajan arkeologian ekspansion kuvauksessa Taavitsainen nimeää arvionsa mukaan tärkeimmät vaikuttajat. Kenttätutkimusten puutteet 1980-luvulla ja sen jälkeen kirjoittaja ohittaa suhteellisen lempeästi.

Ehkä hieman haastaen Taavitsainen viittaa siihen, että Muinaismuistolain 15 §:n mainitsemaa kustannuksien kohtuullisuutta ei toistaiseksi ole museoviranomaisten tai rakennuttajien osalta mitattu ylemmissä valituselimissä.

Kaupungin syntyhistoriaa

Sirkku Pihlman hahmottaa rautakautisten havaintojen perusteella Turun syntyhistorian tärkeimmäksi tekijäksi sen sijainnin kahden erilaisen kulttuurin raja-alueella. Hän toteaa rajalinjan Pohjois- ja Etelä-Suomen välillä olleen jo keskiajalla vanha. Piispanistuin päättyi näin Varsinais-Suomen keskeisiä osia jakavaan ja yhdistävään rajapintayhteisöön, josta uuden organisaation myötä tuli myös alueiden hallinnan avainkohta. Raja sinetöitiin, kun sille perustettiin Turun kaupunki.

Vielä selkeämmin ja innostuneemmin kuin Sirkku Pihlman liputtaa Markus

Hiekkänen Turun kaupungin perustamisen puolesta. Hän esittää uuden tulkinnan:

1. Turun kaupunki perustettiin suunnitelmallisesti
2. Tätä ei edeltänyt yhdyskunta tuomiokirkon lähellä
3. Perustaminen tapahtui 1280-90 -luvulla
4. Alue oli valmiiksi määritelty
5. Perustajat olivat Ruotsin kuningas, Turun hiippakunnan johto ja domiikanit

Ehkä se, ettei kaivauksista ole löydyntä esineistöä, jonka voisi ajoittaa 1200-luvun loppua edeltävään aikaan, on perusteena riittävä, vaikka tiedämme, että kunniallisesti pohjaan asti suoritettuja kaivauksia oletetun Turun ydinkeskustan alueelta ei monen neliön alueelta ole.

Pohdinta siitä, onko alueella ollut ei-kaupunkimaista asutusta ennen kaupunkimaista jäänee kuitenkin tulevien tutkimusten varaan. Tämä ei liene este sekä Sirkku Pihlmanin että Markus Hiekkänen väittämälle kaupungin perustamisesta. Kummankin mielestä sekä kruunulla että kirkolla on ollut vahva vaikutus perustamisessa ja Hiekkänen korostaa vielä kaupunkisuunnittelun merkitystä Turkua perustettaessa.

Molemmat artikkelit ovat radikaalisuudessaan mielenkiintoisia ja ne herättävät keskustelua varmasti tiedeyhteisön ulkopuolellakin.

Menetelmiä

Toisen luvun ”Kaupunkiarkeologian kenttämenetelmiä ja tutkimushaasteita”

kolme artikkelia tarkastelevat aihetta jokainen erillisesti omilta sektoreiltaan.

Elina Saloranta kertoo kaivauksien metodiikasta ja käytännön tutkimuskokemuksista. Ilmeisesti teksti on suurelle yleisölle tarkoitettu selonteko, josta aihepiiristä johtuen on tullut melko vaikeaselkoinen. Erilaisten kokemusten ja menettelytapojen esitys on kiinnostavaa luettavaa alalla toimivalle, joskin tämänkaltainen kanssakäyminen toimii paremmin seminaarityyppisissä tapamisissa.

Aki Pihlman valottaa kaivauskokemuksia hieman toiselta suunnalta kuin Saloranta. Hänen kirjoituksensa peilaa Åbo Akademin tontin kaivauksien kautta Turun kaupunkiarkeologiaa. Itse Åbo Akademin kaivauksista hän kertoo kiihkösti ilman moitetta tai parannusehdotusta. Kriittistä pohdintaa olisi odottanut tässä yhteydessä, kun muistetaan se melko mittava kohu, jonka kaivausten loppuvaiheet aiheuttivat. Toisaalta Aki Pihlman tuo esille sen massiivisen materiaalin ja tulokset, jotka tontilta on saatu.

Turun kaupunkiarkeologian merkittävänä kehittäjänä Pihlman toteaa huojentuneena: "Kaivauksista on tullut normaali osa kaupungin rakentamista ja kaupunkiarkeologiasta on tulossa olennainen osa kaupungin menneisyyden tutkimusta. Merkittävää on, että 2000-luvun alussa on kasvanut kaupunkiarkeologista aineistoa hyödyntävä tutkimusyhteisö, jonka piirissä asioista keskustellaan toisessa laajuudessa ja toisella tavalla kuin vielä yhdeksänkymmentäluvun puolivälissä." Lukijan mielessä käy edelliseen liittyvä toivomus siitä, että piirin ympärille ei muodostu aitaa, joka sulkee ulkopuolelle tosinajattelijat.

Minna Sarteksen kokemukset rajoittuvat Aboa Vetus -museon syntyvaiheeseen ja nykyisyyteen. Tämä erikoismuseo ansaitsee esittelynsä ja sen Suomessa ainutlaatuinen syntyhistoria sitä edeltävine kaivauksineen on myös merkittävä tapahtumasarja.

Rakennustutkimus

Teoriaa

Liisa Seppänen on paneutunut rakennustutkimuksen menetelmiin ja mahdollisuuksiin. Käsitellessään arkeologista materiaalia todistusaineistona hän pyrkii konkreettisiin määrittelykriteereihin, joiden perusteella on mahdollisuus selvittää rakentamisen tekniikkaa, rakennuskannan muutoksia, kokoa, tyyppejä, käyttötarkoitusta, eristämistä, lämmitystä ja asumiskulttuurin muutoksia.

Rakennustutkimuksen eri näkökulmat tulevat artikkelissa monipuolisesti esille, ja kun kysymyksiin paneudutaan näistä näkökulmista ja saadaan tietoa ihmisten välisistä sosiaalisista suhteista tai yhteisössä tapahtuneista muutoksista, päästään kaupunkiarkeologiassa varsin nykyaikaisiin tuloksiin. Vaikka lukija on Seppäsen artikkelin otsikoita lukiessaan usein hämmennyksissä, teksti on selkeää ja antoisaa.

Käytäntöä

Marita Kykyrin kirjoitus "Puurakentaminen Turun kaupungissa" analysoi konkreettisesti Turun kaupunkikaivausten materiaalia ja kertoo selkeästi tutkimuksen tuloksia. Puutekniikoiden ajoitukset ovat yllättävän täsmällisiä. Piilutun hirren sijoittuminen jo 1600-luvulle ei ole kaikille rakennustutkijoille ollut itsestään-

selvyys. Ikkunalasien yleistyminen 1600-luvun alussa ja kattotiilen 1600-luvun lopussa ovat myös sellaista selkeätä tietoa, jota tämäntyyppisen julkaisun soisi tuottavan enemmän lukijakunnalle.

Kun Seppänen esittää teorioita omassa artikkelissaan, tekee *Kykyri* johtopäätöksiä.

Kivitalot

Turun keskiaikaisia kivirakennuksia tutkinut Kari Uotila tukeutuu tietokonepohjaiseen tekniikkaan arkeologiassa. Hän ei luonnollisestikaan ole tällä saralla yksin, mutta mittausmenetelmien ja mallinnosten kehittäjänä hän on kulkenut omaa tietään.

Uotila olettaa, että Turun keskiaikaisen torin päässä myöhemmän raatihuoneen paikalla ollut kivirakennus on raatihuone. Omien tutkimustensa lisäksi hän tukeutuu Markus Hiekkasen tutkimusten tuloksiin keskiaikaisesta kaupunkisuunnittelusta. Näin Uotila epäsuorasti liittyy Turun perustamisen kannattajiin Sirkku Pihlmanin ja Markus Hiekkasen lisäksi.

Uotila käsittelee myös Aboa Vetus - museon alueella olevia rakennuksia. Mahdollisesti 1300-luvulta peräisin oleva Jokirannan tiilitalon yhtenä tuhoutumissyynä mainitaan veden pinnan äkillinen nousu 1400-1500 -lukujen vaihteessa. Samaa ilmiötä Uotila on tarkastellut mm. Kuusiston ja Turun linnan esilinnon rakenteita tulkitessaan.

Artikkeli päättyy mielenkiintoiseen päätelmään, jonka mukaan "Kaupunkien kivitaloja on Turussa rakennettu ennen kuin ympäröivällä maaseudulla siirryttiin kirkkojen rakentamiseen".

Monumentit

Kivirakentamisen osioon ovat päässeet mukaan myös Turun tuomiokirkko ja linna, jotka arkeologisessa mielessä eivät kuulu teoksen teemaan kaupunki-arkeologiasta.

Vaikka Knut Drake kaipaa perusteellisia rakennusarkeologisia tutkimuksia ja lähdemateriaalin inventointia, tuo hän esille muutamia tulkintojaan Turun tuomiokirkon rakennushistoriasta. Lähtien puukirkosta ja kivisakaristosta ja päätyen tiilikatedraaliin Drake ajallisesti nuorentaa Turun tuomiokirkkoa parhaimmillaan 100 vuotta. Miten varhaisvaiheet soveltuvat kaupungin perustamiseen, sitä jää Drakekin pohtimaan viitatessaan Hiekkasen tutkimuksiin.

Johtavaksi linnatutkijaksi Suomessa nousua tekevä Kari Uotila on paneutunut tietokonemallinnosta hyväksi käyttäen siihen häntä tyydyttämätömään tosiasiaan, että Turun linnan päälinnan pohjakaava ei ole suora-kaiteen muotoinen. Hänen kokeilujensa tuloksena linnan rakentamisessa on tapahtunut muutos kesken rakennustöiden ja linnan suunta on käännetty kohti jokilinjaa. Tavoitteena hänen mukaansa olisi ollut yhteys kaupungin tärkeimpiin rakennuksiin. Kysymyksenasettelu on mielenkiintoinen ja voidaan vain aavistella, minkälaiset ongelmat saavat ratkaisunsa, kun todellinen tietokonesukupolvi ottaa tutkimusvas- tuun.

Esinetutkimus

Humanistisia tieteitä on joskus moitittu siitä, että termit ovat kansanomaisia ja kaikkien ymmärrettävissä. Nyt näyttää

siltä, että Mervi Suhonen on ottanut tehtäväkseen korjata tämän asian. Tosiasia kuitenkin on, että Suhosen artikkelia artefaktin arkeologisoitumisprosessista lukee uteliaisuuden vallassa.

Mietiskellessään termien sisältöä kirjoittaja ajautuu pohtimaan arkeologian ongelmakenttää varsin laajalti. Suhosen pohdiskelu tuottaa ajatuksia tuoreessa muodossa ja ehkä siitä syystä niistä monet tuntuvat uusilta. Välillä Suhonen on varsin konkreettinen kuten arkeologisoitumisprosessin konteksteja luettellessaan ja välillä selkeän metodinen ja virkistävän kriittinenkin: "Tunnistaisiko keskiajan ihminen meidän kuvauksitamme omat arkeologisoituneet esi-neensä?"

Radikaalisti kirjoittaja suhteutuu näyttelyihin, joissa hän toivoo menneisyyden esittelyyn tapaa, jossa arkeologisoitumiselle ominainen liike ja tulkinnanvaraisuus välittyisivät myös museoyleisölle. Toivoa vain sopii, että jossakin näyttelytilassa voidaan tehdä yritys Suhosen osoittamalla linjalla.

Mervi Suhosen artikkeli aloittaa semanttisesti ja filosofisesti luvun "Esinetutkimuksista elämän tutkimiseen", jossa hänen jälkeensä kirjoittajat esittelevät tutkimiaan esineryhmiä.

Kirsi Majantie selvittää kaakeliuunitutkimuksiensa tuloksia Turun osalta. Majantien artikkeli on selkeästi tarkoitettu kaikkien ymmärrettäväksi, eikä helppolukuisuus suinkaan vähennä sen tieteellistä arvoa.

Pohtiessaan kaupungin ja maaseudun suhdetta keramiikkalöytöjen kautta, Aki Pihlman törmää siihen tulkinnanvaraisuuteen, joka on olemassa määri-

teltäessä Turun alueen varhaisinta asumismuotoa. Mätäjärvi on artikkelin mukaan ollut jo 1200-luvun jälkipuolella ihmistoiminnan seurauksena saastunut, ja sen ympäristö kuvastuu siitepölyssä maaseutumaisena laidunmaineen ja peltoineen. Pihlmanin artikkeli osoittaa, että toisaalla hänen mainitsemansa keskustelevalle arkeologyhteisö toimii vapaasti ainakin tämän teoksen sivuilla tuoden Turun syntyhistoriaan ja varhaiskehitykseen erilaisia näkökulmia.

Carita Tulkki paneutuu uuden ajan alun punasaviastioiden valmistukseen Turussa. Turun tuomiokirkon ympärysmuurirakennuksen kellarista löytynyttä laajaa keramiikkajättemateriaalia analysoimalla hän arvioi, että Turussa tuomiokirkon ympärysmuurirakennuksen lähistöllä valmistettiin punasaviastioita uuden ajan alussa ja sama savenväläjä valmisti myös kaakeleita ja mahdollisesti muita keramiikkatuotteita.

Georg Haggrénin artikkeli keskiaikaisista lasiastialöydöistä on systemaattinen ja jaotuksineen se on käytännön työssä käyttökelpoinen apuväline. Haggrén nostaa esille saksalaisen tapakulttuurin vaikutuksia, jotka heijastuvat lasiesineiden kautta. Tosin hän uskoo uusien suomalaisten ja kansainvälisten kaivauslöytöjen runsastumisen myötä myös lasiesineiden avulla voitavan saada selkeämpää kuvaa keskiaikaisen Turun materiaalisesta kulttuurista ja kaupallisten yhteyksien kehityksestä.

Visa Immonen käyttää aineistonaan 74:ää Turun kaupunkialueelta löydettyä tai Turussa valmistettua lusikkaa. Mm. eri materiaalista tehtyjen lusikoiden tarkastelun, koristelun, muotoilun ja ruokailutapojen historian kautta

Immonen pyrkii osoittamaan, että "lusikoiden luokittelua, kehityshistoriaa tai käytön tehokkuutta ei voi irrottaa aikakautensa sosiaalisesta ja kulttuurisesta kokonaisuudesta".

Janne Harjulan & Sanna Jokelan nahkalöytöjä koskeva artikkeli perustuu kahteen kaivaukseen: Aboa Vetukseen ja Åbo Akademin tonttiin, joiden materiaalia on vertailtu keskenään. Tähän asti julkaistun materiaalin niukkuudesta johtuen artikkelin moksasiineja ja linkoja käsittelevät suppeatkin kuvaukset ovat perustekstiä, johon joudutaan palaamaan laajemman tutkimuksen puutteessa. Nahkamateriaalia on neljännesvuosisadan aikana Turun kaivauksista löydetty runsaasti, mutta niitä on julkaistu vähän. Artikkelissa annetaan ymmärtää, että lisätutkimuksia on tulossa.

Sukupuolien välinen ero on karkeasti ottaen vielä säilynyt arkeologisenkin aineiston joidenkin esine- tai aihe-ryhmien käsittelyssä. Selkeästi tällainen on tekstiilien tutkiminen. Turun näkökulmasta on onnellista, että Heini Kirjavainen on perehtynyt tähän sektoriin. Hän on tutkinut Åbo Akademin tontin löytöaineistosta tekstiilityövälinelöydöt, joita lukumääräisesti on ollut 135 kappaletta. Artikkelissa edetään loogisesti työvaiheiden mukaan kuidusta kankaaksi asti. Kangaspuista kirjoittaja tekee huomion, että Turussa on 1350-luvulta 1400-luvun loppuun asti käytetty rinnakkain pystykangaspuita ja polkuspuita. Akademin tontin polkuspuiden jäänteiden hän olettaa olevan Suomen vanhimmat lajissaan.

Mika Ainasoja valottaa liitupiippujen merkitystä ajoittajina ja yhteiskunnan peilaajina. Tämä artikkeli on jälleen yksi

niistä julkaisun kirjoituksista, jossa päästään kiinni aiheen peruskysymyksiin. Kirjoittajan mukaan eri kuvastojen ja niissä esitettyjen valmistajaleimojen ja muotojen ajoitusten käyttäminen mahdollistaa jo kaivaustilanteessa maakerosten ajoittamisen. Hän suhtautuu erittäin luottavaisesti liitupiippujen antamaan informaatioon, joka täydentyy materiaalin ja tutkimuksen lisääntyessä.

Kirsi Sipiläinen on etsinyt leikin jälkiä Turun arkeologisessa aineistossa. Koko aihepiirin peruskysymys siitä, mikä on lelun määritelmä, ei voi kirjoittajan mukaan saada kiistatonta ratkaisua. Osa tutkimusmateriaalista kuitenkin ja eittämättä on lapsille tarkoitettuja leluja. Kirsi Sipiläinen toteaa, että "lapsille suotiin mahdollisuus leikkiin, ja heillä nähtiin olevan oikeus omaan ajankäyttöön työnteon ja oppimisen ohessa". Näin hän lelututkimuksen perusteella pehmentää käsitystä keskiajan ilmapiiristä ja osoittaa sen, miten eri esineryhmien tutkimus tuo lisää kokonaiskuvaan.

Jussi-Pekka Taavitsaisen artikkeli pyhiinvaellusmerkeistä käsittelee samalla myös varhaista massaturismi-ilmiötä eli pyhiinvaelluksia. Turusta löytynyttä Pyhän Jaakobin merkkiä Santiago de Compostellasta käsitellään artikkelissa laajalti ja erityisesti siinä olevan simpukan problematiikkaa. Pyhiinvaelluksiin liittyvistä lähteistä kirjoittaja nostaa esiin kiinnostavimman kirjallisen lähteen: kuningatar Margareetan testamentit vuosilta 1405 ja 1411, joissa mainitaan 44 eri pyhiinvaelluskohdetta. Suomesta löytyneiden merkien pienestä lukumäärästä huolimatta "ne saattavat meidät vain aavistelemaan kaikkia niitä kulttuurisia vaikutteita, jotka siirtyivät tänne matkojen myötä ja muuttuivat osaksi omaa perintöämme."

Lievää ihmetystä herättää se, että Taavitsainen mainitsee pohjoismaisten runsaan 300 löytyneen pyhiinvaellusmerkin suuren määrän olevan osittain metallinilmaisimien käytön ansiota. Toivottua kai on, että tämä julkaisu leviäisi mahdollisimman laajalle ja erityisesti harrastajapiireihin. Lieneekö lukija ymmärtänyt jotakin väärin.

Luonnontieteet

Terttu Lempiäinen käsittelee artikkelissaan sekä kasvijäännösten tutkimuksen metodiikan että tuloksia Turun seudun historiallisen ajan kaivauksilta. Kasvitutkimusten mukaan ”Turun ydinkeskustassa tuomiokirkon kupeessa oli keskiajalla pieni kylämäinen yhteisö, jonka asukkaat elivät vielä pitkälle omavaraistaloudessa. Tutkituissa kasvijäännösaineistossa enemmistö lajistosta on peräisin pelloilta ja laidunmailta tai edustaa sieltä karjan mukana asuinpaikalle kulkeutunutta kasviainesta.” Kasvitutkimus tuo näin myös oman tulkintansa Turun varhaisiin vaiheisiin. Jos se ei otakaan kantaa perustamishypoteesiin, kertoo se omalta osaltaan siitä elämänmuodosta, joka kaupungissa on ollut vallalla.

Irmeli Vuorelan artikkeli käsittelee siitepöly- ja fytoliittianalyysien käyttöä asutushistoriantutkimuksessa. Vuorela esittelee metodiikkaa, jota on käytetty Mätäjärven ja Aboa Vetus -museon kaivauksista otetuissa näytteissä. Molemmissa tutkimuskohteissa voidaan seurata maiseman muutosta rannansiirtymisen ja asutusmuodon tihentymisen yhteydessä.

Petteri Vihervaaran, Jyrki Muonan & Timo Vuorisalon artikkeli koskettaa selkärangattomia eläimiä. Tekijät totea-

vat, että ainutlaatuinen materiaali, jota kaivauksilla on saatu, on paitsi biologisesti mielenkiintoinen, myös merkittävä selvitetessä kaupungissa satoja vuosia sitten vallinneita olosuhteita.

Heikki S. Vuorinen on vuosien ajan käyttänyt Julinin tontin ihmisen luita tutkimusmateriaalinaan. Tämä artikkeli selvittää niitä mahdollisuuksia, joita esiin kaivetut luut voivat paljastaa muinaisesta väestöstä ja sen terveydentilasta. Väestörakenteen selvittäminen luuaineistojen perusteella on Vuorisen mukaan aineiston korkeiden vaatimusten takia vaikeaa. Ravitsemusta voidaan tarkastella tekemällä luiden hivenaineanalyysijä, tarkastelemalla pitkien luiden röntgenkuville näkyviä poikittaisia tiivistymäjuovia, hampaiden kiilteen häiriöitä ja pitkien luiden kasvua. Tautien historiaa tutkittaessa ongelmaksi muodostuu se, että vain osalle tautia sairastavista kehittyy luumuutoksia. Viime aikoina on useissa tutkimuksissa muinaisista luista tunnistettu taudinaiheuttajien DNA:ta, mutta näihin tutkimuksiin liittyy Vuorisen mukaan vielä monia tulkinnallisia ongelmia.

Auli Tourunen keskittyy eläinten luiden tutkimusta koskevassa artikkelissa niihin metodeihin, joita arkeo-osteologisissa tutkimuksissa käytetään ja kertoo niiden soveltamisesta Turun kaupunkikaivauksilla.

Pentti Zetterbergin kertoo artikkelissaan dendrokronologian edellytyksistä ja ongelmista. Artikkeli sisältää varsin käyttökelpoisen ilmastonvaihtelutaulukon vuosilta 1155-1571. Lähdeluettelosta voidaan havaita, kuinka yhden miehen varassa menetelmä Suomessa on, sillä luettelosta ei löydy ainoatakaan lähettä, jossa Zetterberg ei olisi itse mukana.

Veli-Pekka Salonen & Jussi-Pekka Taa-
vitsainen päättävät julkaisun keskiajan
raskasmetallikuormituksen tutkimuk-
sella. Kirjoittajien mukaan geokemi-
allisista tutkimuksista on vakiintumassa
uusia menetelmiä, joilla kartoitetaan
asuinpaikkoja ja määritetään niillä
harjoitettuja toimintoja. Luonnonhisto-
riallisille artikkeleille luonteenomaisesti
siihen sisältyy havainnollinen taulukko,
jossa on Turun ja Viipurin arkeologisista
kerrostumista analysoitujen näytteiden
ympäristölle haitallisten alkuaineiden
keskipitoisuuksia. Toinen taulukko esit-
telee historiallisen ajan raskasmetalli-
päästöjen tyypillisiä lähteitä. Taulukko
on hyvä lähtökohta tehtäessä arvioita
jonkin alueen tutkimustavoitteista ja -
tavoista.

Onnitteluja

Suomen keskiajan arkeologian seuraa
voi onnitella julkaisusta, joka
kokonaisuudessaan palvelee sekä kadun
miestä että alan ammattilaista. Toimi-
tuksellisesti teos on artikkelisarja, mutta
kenties niin on hyvä. Historiaosuudet
toistavat moneen kertaan samaa asiaa,

mutta toki aina eri kannalta tarkas-
teltuna. Ja valitettava tosiasia on, että
hyvä tutkija ei aina ole hyvä kirjoittaja.
Tuoreitten tekstien sisällöissä huokuu
kuitenkin itsevarmuus siitä, että nyt
osataan, ja näin kirjasta muodostuu
osaltaan historiallisen ajan arkeologian
perustelu. Arkeologiset kaivaukset kau-
pungissa ovat tänään itsestäänselvyys
eivätkä kummajainen ja hullutusta,
jollaisiksi kaupunkilaiset ne takavuosina
usein leimasivat.

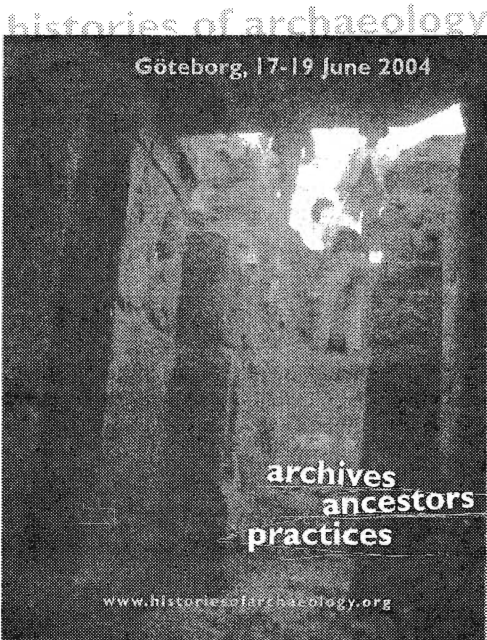
Teoksen myötä tekijät onnittelevat 775-
vuotispäiväänsä viettävää Turkua
kertomalla, että syntymäpäiväsankari
onkin väitettyä nuorempi. Moni näin
onniteltu olisi ikionnellinen, miten
mahtaa olla Turun laita?

Antti Suna
Museovirasto
Rakennushistorian osasto
Turun linna

Antti Suna on Museoviraston
Rakennushistorian osaston tut-
kija.

Onko arkeologian historia arkeologien?

Visa Immonen



Arkeologian historian seminaari Göteborgissa 17.-19.6.2004

Johdanto

Arkeologian historian tutkijat kokoontuivat 17.-19. kesäkuuta 2004 kolmipäiväiseen *Histories of Archaeology: Archives, Ancestors, Practices* -seminaariin Göteborgissa. Se oli ensimmäinen AREA-verkoston (Archives of European Archaeology), Göteborgin yliopiston ja INHA:n (Institut national

d'histoire de l'art, Pariisi) yhdessä järjestämä seminaari, joka keskittyi pelkästään arkeologian historian tutkimukseen. Kansainvälinen AREA-verkosto pyrkii kehittämään eurooppalaista arkeologian historian tutkimusta EU:n tuella, ja Kulttuuri 2000 -ohjelma oli rahoittanut runsaskätisesti myös seminaaria. INHA:n pääjohtaja Alain Schnapp taas on tutkinut ja kirjoittanut laajasti arkeologian alkuvaiheista ja nykytilasta. Göteborg oli puolestaan luonnollinen paikka seminaarin kokouksumispaikaksi, koska Göteborgin yliopiston arkeologian laitos on erikoistunut arkeologian historian tutkimukseen. Seminaaria kannattelevalle teemaksi muodostui kysymys siitä, onko arkeologian historian tutkimus oma erityisalansa, hieman kuin arkeologian teoria, jolla on omat tutkimusmenetelmänsä, erikoistuneet tutkijansa, päämääränsä ja toimintastrategiansa.

Seminaarin 23 esitelmää oli jaoteltu neljään teemaan, jotka tosin olivat läsnä tavalla tai toisella kaikissa esitelmissä: arkeologian historian lähteet ja metodit, arkeologian käytännöt, arkeologian visualisoiminen ja neljäntenä teemana identiteetikysymykset. Esitelmät julkaistaan tuoreessa sarjassa *Histories of Archaeology*. Esitelmien lisäksi näytteillä oli 21 tutkimusjulistetta, jotka sijoitetaan

myös seminaarin [www-sivuille](http://www.sivuille). Kaikkiaan osallistujalistassa oli 76 nimeä, ja osanottajia oli saapunut Pohjoismaiden lisäksi muista Euroopan maista sekä Australiasta, Ukrainasta, Venäjältä ja Yhdysvalloista.

Lähteet ja menetelmät

Pohdinnat arkeologian historian lähteistä ja metodeista kohdistuivat paljolti siihen, mikä on historiantutkijoiden ja arkeologien asema arkeologian historian tutkimuksessa. Missä määrin arkeologian historia on menetelmiltään puhdasta historiantutkimusta? Erityisesti Marc-Antoine Kaeser (Musée national suisse) pohti, miten arkeologien elämäkertoja voisi kirjoittaa siten, etteivät ne jäisi kronologisesti järjestetyiksi anekdoottikokoelmiksi. Hän pyrki nivomaan arkeologin elämäkerran aikakauden muihin tieteisiin ja näyttämään tiedon tuotannon sosiaalisena rakentumisena. Tällöin tutkijan huomio ei kiinnity vain arkeologisiin saavutuksiin, vaan laajemmin siihen kontekstiin, joka on mahdollistanut ja inspiroinut arkeologisia tuloksia. Toinen keskeinen metodinen kysymys kuului, missä määrin arkeologian historiankirjoitus vaatii arkeologista kaivauskokemusta. Voiko arkeologian historiasta kirjoittaa ilman minkäänlaista kenttätyökokemusta? Esimerkiksi nostettiin amerikkalainen tieteenfilosofi Alison Wylie, joka on kirjoittanut runsaasti arkeologiasta. Vaikkei Wylieellä ole varsinaista arkeologin koulutusta, hänellä on kaivauskokemusta opiskeluajoiltaan. Huvittuneena kuitenkin todettiin, että arkeologian historiaan erikoistuneita tutkijoita on niin vähän, että minkäänlaisia vähimmäisvaatimuksia on turha asettaa. Tutkijoiden monitaustaisuus on kaikkein hedelmällisintä.

Lähteiden osalta polttavimmaksi ongelmaksi koettiin arkistojen monilukuisuus ja hankala saavutettavuus. Ruurd Halbertsma (Rijksmuseum van Oudhede, Leiden) kertoi Leidenin kansallismuseon antikviteettikokoelman muodostumisen selvittämisen vaikeuksista, joista suurin osa johtuu ulkomaisten arkistojen saavuttamattomuudesta. Juuri tätä ongelmaa lieventääkseen on AREA-verkosto koonnut [www-sivuilleen](http://www.sivuille) tietokantaa merkittävistä eurooppalaisista arkistokokoelmista ja niiden sisällöistä. Lisäksi käynnissä on pienempiä projekteja, kuten Argyroula Doulgeri-Intzesilogioun (Archaeological Institute for Thessalian Studies, Kreikka) esittelemä projekti, jossa Thessalian arkeologian viranomaisten arkistosta luodaan tietokantaa tutkijoiden käyttöön.

Arkeologian kuvat ja käytännöt

Arkeologit usein kuvaavat kaivausmenetelmien historiaa hyvin selkeänä kehityslinjana, jossa yhä tarkemmat ja tehokkaammat menetelmät ovat korvanneet aiemmat. Silti tiedetään varsin huonosti, miten oikeastaan arkeologisia kaivauksia suoritettiin 1800-luvulla ja 1900-luvun alussa ja mitkä syyt ovat vaikuttaneet kenttätyökäytäntöjen muuttumiseen. Gisela Eberhardt (Humboldt-Universität, Berliini) pyrkii tutkimuksessaan luomaan metodologista työkalupakkia, jolla vanhoja kaivauskäytäntöjä voitaisiin tutkia. Koska vanhat kaivausraportit eivät kerro käytetyistä tutkimusmenetelmistä mitään, Leo Verhart (Rijksmuseum van Oudhede, Leiden) on tutkinut alankomaalaisten arkeologien käytäntöjä valokuvien kautta. Emma Bentz (Lund universitet) puolestaan pohtii väitöskirjatyössään, miksi keskiajan maaseu-

dun tutkimus oli tai on edelleen niin vähäistä Pohjoismaissa. Tarkastelemalla julkaisuja ja kenttätutkimusten raportteja Bentz selvittää maaseudun tutkimuksen historiaa ja nykytilaa tekniseltä, tieteenhistorialliselta sekä aatehistorialliselta kannalta.

Antiikintutkimuksen merkittävän hahmon, Ulrich von Wilamovitz-Möllendorfin (1848–1931) suhdetta arkeologiseen stratigrafiaan esitteli Giovanna Ceserani (Stanford University). Ceserani tarkasteli Wilamovitz-Möllendorfin vuonna 1873 laatimaa kaivausraporttia Kampanian Capuan kaivauksista ja pohti, miksi filologi kerrankin analysoi kohteen luonnetta stratigrafisesti. Lähemmässä tarkastelussa tutkimusalojen välisten rajojen ja genealogioiden piirtäminen osoittautuu monimutkaisemmaksi kuin nykyinen tutkimushistoria olettaa, ja aikakauden satunnaisiltakin vaikuttavat henkilösuhteet osoittautuvat tärkeiksi arkeologiaan vaikuttaneiksi tekijöiksi. Toista antiikin tutkijaa, klassillisen arkeologian edustajaa Adolf Furtwängleria (1853–1907) käsittelee Christine Walter (Musée du Louvre). Hän tarkasteli kreikkalaisten vaasien ”tieteellisen piirtämisen” konventioiden syntyä ja kehitystä, missä Furtwänglerilla oli merkittävä osa.

Arkeologian käytäntöihin kuuluvat myös ne tavat, jolla menneisyyttä on tuotu nähtäväksi suurelle yleisölle ja toisille arkeologeille. Christopher Evans (Cambridge University) pohti antikvarianismia performanssina. Hän tarkasteli antikvaarien keskinäisiä kokoon-tumisia ja sitä, kuinka muinaisjäännöksiä havainnollistettiin ja kuinka menneisyyttä esitettiin 1800-luvulla. Maria Gabriella Micalen

(Università degli Studi di Roma ”La Sapienza”) mukaan Lähi-idän muinaismuistojen rekonstruktiopiirroksissa 1900-luvun alussa on nähtävissä yhtäältä orientalisovaa mystifiointia ja toisaalta muinaismuistojen länsimaistamista sijoittamalla niihin länsimaisia ihmishahmoja.

Identiteettikysymykset

Arkeologian tutkimushistoriat ovat nykyisellään hyvin kirjoittaja- ja kansallisuussidonnaisia, ja yleiskeskustelussa ehdotettiinkin tämän historiallisen perustan dekonstruointia ja arkeologian historian kirjoittamista toisenlaisista lähtökohdista. Tämä ei kuitenkaan tarkoita nationalismin merkityksettömyyttä arkeologian historiassa, ja se nousikin identiteettikysymysten tärkeimmäksi teemaksi, oli kyse sitten Kanariansaarten historiasta, Portugalin arkeologiaseuran historiasta, Juhani Rinteen professuurikiistasta (Immonen & J.-P. Taavitsainen, käsikirjoitus) tai Rudolf Virchowin ja Gustaf Kossinnan suhteesta. Myös arkeologian ja arkeologien identiteeteillä on historiansa. Tästä muistutti Megan Price (Oxford University) esitelmässään amatöörien ja arkeologien suhteista 1800-luvulla, sillä amatööreillä oli paljon merkittävämpi asema arkeologian kehityksessä kuin usein tiedostetaan. Arkeologien identiteetteihin keskittyi Marie Svedin (Göteborg universitet), joka tutkii väitöskirjatyössään Gotlannin Vallhagarin asuinpaikan kaivausten (1946–48) pohjoismaista kaivausryhmää ja sen sisäisiä suhteita. Kaivausdokumenttien ja haastattelujen avulla Svedin tarkastelee kaivausryhmän toimintaa sosiologisesti. Hän painottaa erityisesti sukupuolen

merkitystä kenttätöiden työnjaossa ja rutiineissa.

Arkeologian historian saavutettavuus

Seminaarissa silmiinpistävää oli arkeologian historioiden keskittyminen paljolti antikvarianismiin ja aikaan ennen 1950-lukua. Tämän kiinnostuksen tuloksena käsitykset 1800-luvun kehityksestä ovat muodostuneet monisävyisemmiksi, eikä nykyistä kuvaa voi enää sovittaa ajatukseen arkeologian yksisuuntaisesta kehityksestä 1800-luvulla kohti tieteellistä arkeologiaa. Lisäksi tutkimus on osoittanut, kuinka monimutkaiset ja kiinteät suhteet arkeologialla on ollut muihin tieteisiin. Vaikka arkeologian tieteen genealogia onkin sotkuista, se palauttaa ja vahvistaa yhteyksiä muun muassa antropologiaan, sosiologiaan ja historiantutkimukseen.

Kaipaamaan jäi kuitenkin esitelmää, joissa historiallinen tarkastelu olisi ulotettu myös toisen maailmansodan jälkeiseen aikaan, jolloin 1900-luvun alkupuolelta nykyajan arkeologiaan johtavat jatkuvuudet ja epäjatkuvuudet tulisivat selvemmin ilmi. Toinen aihe, joka jäi laihasti käsitellyksi, oli arkeologian historian periodisointi ja kronologia. Arkeologian periodisointia pohti ainoastaan Stine Weill, joka paraikaa kirjoittaa suurelle yleisölle suunnattua teosta Tanskan arkeologian historiasta. Muutenkin arkeologian historian tuominen yleisölle jäi liian vähäisesti käsitellyksi. Seminaarissa kyllä kritisoitiin tapaa, jolla museoissa tutkimushistoria esitetään vain jonkinlaisena kuivakkana pohjustuksena muulle näyttelylle. Arkeologian historia on yhtä lailla arkeologian opiskelijalle vaikeasti saavutettavissa tai pikemminkin yliopistojen arkeologian his-

torian kurssit ovat kuivahkoja ja toistavat arkeologian historian kehityskertomuksena. Olisiko arkeologian historiaa opetettava yhtenä kurssinä vai olisiko arkeologian historia upotettava osaksi kaikkia kursseja, jolloin kehityskertomuksesta voitaisiin luopua? Tärkeänä pidettiin sitä, että opetus perustuisi sille, mikä on merkittävää nykyisen arkeologian käytäntöjen ymmärtämisessä: sukupuoli, nationalismi, aatehistoria ja opiskelijoiden omat kokemukset arkeologiasta olisi oltava opetuksen lähtökohtina. Göteborgin seminaari todisti, että arkeologian historia on tärkeää arkeologian itseymmärrykselle, mutta arkeologian historia kertoo myös muille kuin arkeologeille, mitä arkeologia oikein on. Siten arkeologian historia ei ole arkeologien omaisuutta, se ei kuulu heille, kuten ei arkeologia yleensääkään.

Arkeologian historiaan liittyviä www-sivuja:

<http://www.area-archives.org/>

<http://www.historiesofarchaeology.org/>

<http://www.inha.fr/>

Visa Immonen

*Kulttuurien tutkimuksen laitos
/ arkeologia*

Henrikinkatu 2

20014 Turun yliopisto

vialim@utu.fi

FM Visa Immonen on arkeologian jatko-opiskelija Turun yliopistossa.

Valmistuneita opinnäytteitä

Hanna-Maria Pellinen

Suomalaisten arkeologien opinnäytteet ulkomailla

ULLA RAJALA:

Human Landscapes in Tyrrhenian Italy. GIS in the study of urbanisation, settlement patterns and land use in south Etruria and western *Latium Vetus*. University of Cambridge 2002.

Tämän väitöskirjan päämääränä on maantieteellisten paikkatietojärjestelmien (GIS) avulla tutkia kaupungistumista, asutusmalleja ja maankäyttöä eteläisessä Etruriassa ja vanhan Latiumin alueella (*Latium Vetus*). Tutkimusaineisto koostuu suurelta osin kirjoittajan itsensä tekemästä kenttätyöstä Nepissä, Rooman pohjoispuolella. Analyysissä keskitytään keskustan ja periferian väliseen suhteeseen. Tutkimuksessa yhdistellään teorian ja käytännön tarjoamia erilaisia näkökulmia. GIS:iä käytetään määrittelemään asutuskeskusten alueiden rajoja ja visualisoimaan hypoteettista viljelysmaan käyttöä.

Nepin alueen maankäyttöanalyysi aloitetaan kivikautisista piilöydöistä. Myöhäisneoliittisella ajalla ja varhaisella pronssikaudella asutus alueella on ollut jo tiheää. Keski- ja myöhäispronssikaudella asutusta ilmaantuu Il Pizzon alueelle ja ydinalueen ja sen ympäristön

väläinen suhde vakiintuu. Maankäytön intensiteetti kasvaa erityisesti pronssikauden lopulta alkaen ja ilmenee tutkimusaineistossa sekä taloudellisesti että rituaalisesti. Varhaisella rautakaudella tapahtunut muutos asutusmallissa johtui ilmeisesti väestön lisääntymisen ohella myös kognitiivisesta muutoksesta. Myöhäisemmän, arkaaisen Nepin kaupungin on tulkittu olleen kapunkimaisen yhteisön, jossa väestön toimeentulo tuli kuitenkin suoraan maanviljelystä.

Vertailukohdaksi Nepille on otettu kaupunkimaisempina pidetty Gabiin alue, jotta tutkimuksessa saataisiin kuvattua eri tyyppisiä asutusmallien elinkaaria Keski-Italiassa. Kaupunkimaisuuteen johtava kehitys on täällä tulkittu paikalliseksi pitkäkestoiseksi prosessiksi, jota edesauttoivat sekä sisäiset että ulkoiset vaikutteet; erityisesti maanviljely ja kaupankäynti.

Oulun yliopisto

TAPANI TUOVINEN:

Hautarauniot ja maisema Turunmaan saaristossa pronssi- ja rautakaudella. Acta Univ. Oul. B 46, 2002.

Tuovisen englanniksi julkaistu väitöskirja on temaattisesti jatkoa hänen lisensiaattityölleen, joka hyväksyttiin

Turun yliopiston arkeologian oppiaineessa vuonna 1994. Uutena näkökulmana väitöksessä on muun muassa uskontotieteellinen lähestymistapa, jossa liikutaan kuolemanrituaalien parissa. Monissa kulttuureissa kuolemanrituaalin jälkeiset yhteydet vainajaan kiteytyvät muodollisiksi käytännöiksi, jotka voivat tulla arkeologisesti näkyviin aineellisissa jäännöksissä tai luonnonmaiseman paikkojen, tilojen ja elementtien suhteissa. Tuovisen työssä tarkastellaan muun muassa sitä, ovatko Turunmaan saariston pronssikauden ja rautakauden hautarauniot (1200 e.Kr. - 1000 j.Kr.) tulkittavissa monumenteiksi, jotka yhdistivät maiseman symbolisten merkitysten uskomukselliseen kontekstiin.

Tuovisen kenttätutkimusaineisto on laaja ja suurelta osin hänen itsensä hankkima. Tähän aineistoon kuuluu kaivauksia, inventointia, lohkaretutkimuksia ja rapautumismittauksia. Haudoiksi määriteltäviä kohteita on mukana 444 kappaletta. Tuovisen mukaan lohkaretitkimukset osoittivat kivien tulleen keräytyksi hautapaikkojen läheisyydestä. Tapaustutkimuksissa kiveyksen basaali- ja lateraalipintojen välistä rapautumiseroa ja sekundaarisia vaurioita tutkittiin kimmovasaramittauksin. Teoksessa esitetty hautaraunioiden kronologia perustuu aikaisempiin tutkimuksiin kronologisista tunnusmerkeistä sekä saariston ajoitettuihin hautoihin.

Erotteluanalyysissa kiveyksen laajuus, hautapaikan maanpinnan kuperuus ja hautapaikan suhde ympäröiviin huippuihin osoittautuivat muuttujiksi, jotka selvimmin jakavat aineiston pronssikauden tyyppiin P-ryhmään (147 hautaa) ja rautakauden tyyppiin R-ryhmään (218 hautaa). Numeerisesta korkeusmallista laskettiin kaksi maastomallia, jotka vastaavat rannansiirtymisen kehitysvaihetta 500

eKr. (P-ryhmä) ja 1000 jKr. (R-ryhmä). Hautapaikoilta näkyvissä olleita alueita verrattiin satunnaisesti valittuihin verrokipaikkoihin Monte Carlo -testauksen avulla. Merkittävin ero oli se, että P-ryhmän hautapaikat olivat tyyppillisesti suuntautuneet merta ja R-ryhmän hautapaikat maata kohti. Ero liittyy toimeentuloon latautuneisiin odotuksiin ja epävarmuuksiin. Hautarauniot merkitsevät konservatiivista hautaustapaa, joka kuului enemmän merellisten ja pohjoisten paikallisyhteisöjen kuin agraarisen ja eteläisen asutuksen piiriin.

Tapani Tuovisen väitöskirjasta on ilmestynyt Mika Lavennon kirjoittama arvostelu julkaisussa *Fennoscandia Archaeologica* XX, johon itse väitöksen ohella kannattaa myös tutustua.

JARI OKKONEN:

Jättiläisen hautoja ja hirveitä kiviröykkiöitä - Pohjanmaan muinaisten kivirakennelmien arkeologiaa. Acta Univ. Oul. B 52, 2003.

Jari Okkosen väitös on niin ikään jatkoa hänen lisensiaattityönsä aiheelle. Kohteena ovat siis Keski- ja Pohjois-Pohjanmaan rannikon esihistorialliset kiinteiksi muinaisjäännöksiksi luokiteltavat kivirakennelmat. Työn keskeisiä teemoja ovat kohteissa olevien rakennelmien muoto, sijoittuminen ympäristöön ja suhde eri muinaisrantapintoihin. Kohteita on ryhmitelty rakennelmien muodon, kombinaation ja topografisten piirteiden perusteella. Okkonen tarkastelee sekä rakennelmien käyttötarkoitusta että niiden kulttuurista kontekstia. Röykkiöiden ja kivirakennelmien ajoitusta hahmotellaan rannansiirtymiskronologian avulla. Lisäksi tutkimuksessa esitetään tulkinta tutkimusalueen kivikauden ja varhaismetallikauden

yhteisöjen sosiaalisesta rakenteesta.

Kohteiden paikkatiedot on koottu sekä maastokäynneillä että arkistolähteistä. Kerätyn aineiston tarkastelu tapahtuu kahdella tasolla: röykkiöitä, asuinpaikkoja ja jätinkirkkoja tarkastellaan laajan osan Pohjanmaata kattavalla tutkimusalueella. Toinen taso on maantieteellisesti suppeampi, mutta aineistoltaan laveampi ja siinä tarkastellaan kaikkia kivirakennelmatyyppejä kahdella rajatulla tutkimusalueella Keski- ja Pohjois-Pohjanmaalla. Pohjanmaan tutkimusalueen aineisto koostuu 444:stä röykkiökohteesta, joissa on yhteensä 1133 röykkiötä. Tämän lisäksi tutkimusta varten on kerätty sijainti- ja ominaisuustiedot 34:stä jätinkirkosta ja 1191:stä muusta kiinteästä muinaisjännöksestä.

Aineiston topografisessa analyysissä tarkastellaan röykkiökohteiden sijaintikorkeutta ja sijoittumista eri muinaisrantavyöhykkeille. Kohteiden suhdetta toisiinsa ja muihin muinaisjännös-kohteisiin käsitellään lähimpään naapuruuteen perustuvassa analyysissä. Lisäksi kohteiden hierarkiaa selvitetään arvo-koko -analyysillä. Muinaisjännös-kohteiden tarkasteleminen suhteessa eri muinaisrantoihin on toteutettu GIS-paikkatietosovelluksen ja korjatun yleistetyn korkeusmallin avulla hahmottelemalla yhdeksän muinaista rantavyöhykettä. Oletuksena on, että vyöhykkeillä sijaitsevat kohteet ovat olleet merenrantasidonnaisia.

Tutkimuksen mukaan röykkiöiden rakentaminen Pohjanmaalla alkaa noin 3000-2500 eKr., ja traditio liittyy keskineoliittiseen "jättiläiskirkkokulttuuriin", kuten Aarne Europaeus vuonna 1925 kirjoittamassaan artikkelissa otaksui. Röykkiöiden määrän nousu kivikauden muinaisrantavyöhykkeillä näyttäisi liit-

tyvän asumuspainanteiden, asuinpaikkapintojen ja jätinkirkkojen määrän nousuun. Kehityksen taustalla on Okkosen mukaan rannikon metsästäjä-keräilijäyhteisöjen sosiaalisten rakenteiden muutos. Kivikauden loppu ja varhaismetallikausi merkitsevät muutosta kohti yksinkertaisempia sosiaalisia rakenteita. Röykkiöiden rakentamisen perinne jatkui Pohjanmaalla kivikaudelta varhaismetallikaudelle, mutta rakentamisen takana ollut ideologia muuttui. Röykkiöiden määrä nousee yhdessä keittokuoppien määrän kanssa rautakauden alussa 500 eKr. tienoilla uudestaan, mutta huippukausi jää lyhyeksi, sillä röykkiökohteiden ja muidenkin muinaisjännösten määrät laskevat tämän jälkeen nopeasti ja lopullisesti.

Turun yliopisto

MARJA ANTTILA:

Profaanit metalliastiat ristiretkialta uuden ajan alkuun. Esimerkkiaineistona Kansallismuseon kokoelmat. Pro gradu-tutkielma. Maaliskuu 2002.

Tutkielmassa kartoitetaan profaanien metalliastioiden käyttöä Suomessa arkeologisen tutkimuksen ja lähdeaineiston näkökulmasta, ajallisesti ristiretkialta 1500-luvun loppuun asti. Metallia-aineisto ei ole ajoittavaa mm. keittoastioiden ja useimpien katkelmallisten esineiden osalta. Samat esinemuodot ovat olleet käytössä satoja vuosia ja yksittäisetkin esineet ovat saattaneet olla hyvin pitkäikäisiä. Täsmällistä ajoitusta tärkeämpää näyttäisikin olevan keskiaikaisten tyylipiirteiden tunnistaminen. Esineiden valmistustekniikkaan perustuva luokitusjärjestelmä on funktioperusteista luokitusta toimivampi ainakin katkelmallisen esineistön kohdalla.

VIRVA LOMPOLO:

Sodankylän Kitisen kivikautiset ja varhaismetallikautisen kohteet - Vajusuvanto SE:n, Matti-vainaan palo 2:n ja Poikamellan asuinpaikkojen sisäisen rakenteen analysointi. Pro gradu-tutkielma. Kevät 2002.

Tutkielma jakautuu kahteen osaan, joista ensimmäisessä tarkastellaan ravinnonhankintastrategioita ja niihin liittyviä asuinpaikkamuuttomalleja. Toinen osa käsittelee kohteen sisäisen rakenteen tutkimusta. Tutkimuksessa todetaan, että on mahdollista saada vihjeitä Kitisen esihistoriallisen asutuksen yleiskuvasta tutkimalla ja tunnistamalla kohteiden funktiot. Kohteiden sisäisen rakenteen analyysissä tarkasteltavat asuinpaikat osoittautuivat funktioltaan melko erilaisiksi: Vajusuvanto SE on ollut väliaikainen leiri, Matti-vainaan palo 2 ja Poikamalla antoivat viitteitä asumuksesta ja kohteiden toistuvasta käytöstä. Matti-vainaan palo 2 lienee ollut talvileiri, muiden käyttövuodenaika jää avoimeksi sitä indikoivien todisteiden, lähinnä palaneen luun, puuttuessa.

AULI TOURUNEN:

Karjanhoito keskiajan Turussa. Arkeo-osteologinen analyysi Åbo Akademin tontin eläinluuaineistosta. Pro gradu-tutkielma. Maaliskuu 2002.

Työn aineistona on Turun Åbo Akademin tontin kaivausten karjapihaksi tulkitun yksikkö 504:n aineisto, yhteensä 236 kg, 15000 fragmenttia luuta. Yksikkö on ajoitettu vuosiin 1360-1410. Yleisin eläin materiaalissa on nauta, seuraavina tulevat lammas, sika ja vuohi. Villieläimiä edustavat jänis, karhu, susi, rotta ja orava, lintuja pääasiassa kesykana, mutta myös

metsäkanalinnut ja vesilinnut. Joukossa on myös yksi ihmisen hammas. Kalanluita ei tässä tutkimuksessa analysoitu. Liian suuri seulakoko (10 mm) ei mahdollistanut pienikokoisten luiden riittävän tarkkaa talteenottoa ja väärästi näin analyysiä.

Vertailu muihin aineistoihin osoitti, että kyseessä on yleispiirteiltään melko tyyppillinen keskiaikainen kaupunkimateriaali. Aineistolle tunnusomaisia piirteitä ovat poikkeuksellisen suuri nuorten nautojen sekä vanhojen uuhien tai kuttujen määrä. Nautojen ja lampaiden säkäkorkeus on ollut selvästi ruotsalaisia eläimiä pienempi, mutta sikojen säkäkorkeudessa ei ollut yhtä paljon eroa. Tulkintojen tekemistä vaikeutti yhtenäisen tutkimusmetodiikan puuttuminen.

MIIKKA HAIMILA:

Polttokenttäkalmisto - erään tilan analyysi. Esimerkkinä Hämeenlinnan Riihimäki ja Hämeenlinnan Imatran Voima 9. Pro gradu-tutkielma. Toukokuu 2002.

Opinnäytteessä tarkastellaan polttokenttäkalmiston formaatioprosessia kohteen sisäisen analyysin avulla. Esimerkkikalmistojen löytöjen levintää tutkitaan local density analysis -menetelmällä, jonka avulla verrataan esineiden sijainnin suhdetta palaneen ihmisluun sijaintiin.

Analyysin tuloksena esitetään ajatus siitä, että esimerkkinä olevien polttokenttäkalmistojen löytökeskittymät edustaisivat kalmistoa käyttäneen ihmisryhmän sisäisiä, pienempiä ryhmiä. Kalmisto muodostuisi näin useasta erillisestä kollektiivisesta hautauksesta. Kalmiston paikan valinta ja hautausten

näkyvät rakenteet ovat saattaneet liittyä kalmistoa käyttävän ihmisryhmän tarpeeseen viestiä keskenään ja toisille ryhmille sekä elintilan jäsentämiseen. Hautausten rakenteettomuus kertoi kalmiston paikan suuremmasta merkityksestä suhteessa itse hautauksiin. Paikan tärkeys puolestaan liittyisi rautakauden loppupuolen paikallaan pysyvän maanviljelyksen lisääntymiseen ja kyläyhteisöjen syntyemiseen.

SANNA JOKELA:

Turun Rettigin tontin eli Aboa Vetus - museon nahkalöydöt. Pro gradu-tutkielma. Heinäkuu 2002.

Gradutyön aineisto käsittää Turun Rettigin tontilta vuosien 1991-1995 välisenä aikana kaivauksissa löytyneet nahkaesineet, niiden katkelmat sekä nahkajätteen. Tutkimusmenetelminä on käytetty mm. mikroskooppitutkimusta, napaplanimetrimitausta ja vertailua muuhun turkulaiseen sekä ulkomaiseen aineistoon. Jalkahoitaja Mervi Jakosen avustuksella jalkineisiin jääneistä jäljistä on pyritty selvittämään erilaisten jalkasairauksien ja -vaivojen esiintymistä.

Turkulainen jalkinemuoti on seurannut keskiajalla yleiseurooppalaista muotia. Nahkaesineiden perusteella kontakteja on ollut mm. Lontooseen, Schleswigiin ja Tanskan Svenborgiin. Nahkalöydöt eivät juuri eroa toisistaan Turun eri osissa. Tutkimusaineiston määrittelykelpoisesta osasta 53% nahkajätteestä ja 68% esineistä ja niiden katkelmista on naudan nahkaa. Lisäksi aineistossa esiintyy vuohen, lampaan, hylkeen, sian ja hevosen nahkaa.

Turkulaiset jalat ovat keskiajalla olleet terveempiä kuin nykyisin. Aineistossa on kuitenkin viitteitä mm. lattajalan, päkiän

poikittaiskaaren laskeuman, vaivaisen luun ja vasaravarpaan esiintymisestä.

ANU KEHUSMAA:

Kuusiston piispanlinna. Alueiden 28 ja 9503 stratigrafiasta ja keramiikkalöydöistä. Pro gradu-tutkielma. Elokuu 2002.

Työssä käsitellään Kuusiston linnan kahta parhaiten dokumentoitua kaivausaluetta ja pyritään selvittämään niiden stratigrafinen järjestys sekä luokittelemaan alueiden keramiikka-aineisto. Alueen 28 vaiheista saatiin selville seuraavaa: pihaa käytettiin linnan historian alkuaikoina kiveämättömänä. Kun esilinnan muurit rakennettiin, linnan käyttö voimistui ja itään päin viettävää pihaa alettiin tasoittaa. Pihan länsiosissa sijaitsi tulisijallinen, hirsinen rakenne, jonka funktio ja ajoitus jäivät avoimeksi. Piha kivettiin 1400-luvulla. Tätä ennen linnassa oli riehunut tulipalo. Alueella 9503 eli C-tornissa näkyi käyttökerroksia ennen tulipaloa, joka 1400-luvun lopulla tai 1500-luvun alussa romahdutti tornin.

Kuusiston keramiikka jaoteltiin Aki Pihlmanin ja Dagmar Sellingin typologien yhdistelyllä. Keramiikkaryhmät ovat harmaasavikeramiikka, ulkopinnalta lasitettu punasavikeramiikka, molemmilta pinnoilta lasitettu punasavikeramiikka, sisäpinnalta lasitettu punasavikeramiikka, lähes kivisavikeramiikka, kivisavikeramiikka, valkosavikeramiikka sekä fajanssi. Yli puolet tämän aineiston keramiikasta on sisäpinnalta lasitettua punasavikeramiikkaa. Seuraavat kaksi suurinta ryhmää ovat lähes kivisavikeramiikka ja kivisavikeramiikka. C-tornin keramiikkalöydöt viittasivat siihen, että torni oli hajonnut paikalleen, eikä sitä oltu sen jälkeen enää käytetty.

Uutisia meiltä ja maailmalta

Hanna-Maria Pellinen

Niukka kenttätyökesä toi esiin merkittäviäkin löytöjä

Kenttäkausi 2004 ei näyttäisi jäävän mieleen runsaiden löytöjen tai harvinaisten aarteiden kesänä, mutta onpa kaivauksiakin ollut niukanlaisesti. Tämä ei tarkoita sitä, että kentältä olisi pitänyt tyhjin käsin palata ja kaivausten joukossa on ollut merkittäviäkin ilonaiheita. Seuraavassa muutamia löytöjä.

Tuija Rankama ja Jarmo Kankaanpää ilmoittivat löytäneensä Utsjoelta Kom-san kulttuuriin kuuluvan asuinpaikan. Lisää varhaisia mesolitikumin löytöjä on Timo Jussilan mukaan Savon Tuusniemen Likolammen ja Juankosken Helvetinhaudanpuron kohteista. Susiluolasta raportoitiin jälleen uuden maakerrostuman löytymisestä, josta mahdollisesti olisi nyt ensimmäistä kertaa havaittu palanutta luuta - luun ajoitus ja tarkka konteksti ovat vielä epäselviä.

Varsinais-Suomen odotetuin kaivaus oli luultavasti Lapin Kivikylän asuinpaikatutkimus. Eeva Raiken mukaan alueella tutkittiin tällä kertaa mm. kookas kiveys, jonka päällikerroksista tuli varhaismetallikautista keramiikkaa. Liesi tai kiuas oli halkaisijaltaan kaksimetrisen ja jatkui metrin syvyydelle,

kalliopohjaan asti. Alueella sijaitsee ainakin toinen vastaavanlainen rakenne. Tutkitun rakenteen tarkempi ajoitus selvinnee myöhemmin radiohiiliajoituksesta.

Alastarolla kaivettiin kunnan ainoata hautaröykkiötä Jouko Pukkilan johdolla. Rannikon röykkiöalueen ja sisämaan lapinrauniovyöhykkeen väliin jäävä, komealla näköalakalliolla sijaitseva kiveys näytti sisältävän ainakin yhden poltetun vainajan. Hauta-antimina oli luualueen keskelle asetettu kaksi pronssiveitsen katkelmaa. Typologisesti esineet voidaan ajoittaa pronssikauden puolivälin paikkeille.

Jämsän Hiidenmäellä on tutkittu viikinkiaikaista polttokenttäkalmistoa, joka sijaitsee poikkeuksellisesti kallion lakialueella. Toinen viikinkiaikainen polttokalmisto oli kaivauskohteena Laitilan Vainionmäessä ja nyt tehtyjen havaintojen perusteella sitä voi puolestaan pitää ajalleen kaikin puolin melko tyypillisenä.

Historiallisen ajan löydöistä ovat eniten kohua herättäneet Hangon Gunnarsörarnan keskiaikaisen kylätontin tutkimukset, joista on saatu talteen protokivisavikeramiikkaa ja itämerentyypin keramiikkaa sekä Maunu Eerikinpojan aikainen hopearaha (1320-

1330-l). Löydöt liittyvät rakennuksen perustuksiin ja tulisijaan. Georg Haggrén ilmoitti myös löytäneensä Espoon Mankbystä keskiaikaisen kyläntontin, jossa on jälkiä jopa n. 20:sta rakennuksen perustasta. Kylä on autioitunut todennäköisesti 1550-luvulla kun Espoon kuninkaankartano perustettiin.

Kuusiston piispanlinnan raunioista paljastettiin ennestään tuntematon rakennelma, joka on tulkittu torniksi. Noin kolme metriä paksujen seinämien sisäpuolisesta täytemaasta löydettiin ilmeisesti 1300-luvulle ajoittuvia rahoja. Uukuniemen Papinniemen autioituneesta ortodoksikylästä löydettiin vuonna 1993 tuhannen kuparirahan kätkö metallinpaljastimella. Tämän kesän tutkimuksissa rahakätkön löytöyhteys selvisi: aarre oli laitettu ruumishaudan täyttömaahan. Rahat on kaivettu maahan 1650-luvulla.

Näiden esille poimittujen kenttätutkimusten lisäksi on tietysti tehty paljon arvokasta perustyötä, inventointeja mm. Asikkalassa, Luopioisissa, Oripäässä, Sammatissa sekä laajemmin Pohjois-Karjalassa ja Karjalankannaksella. Tarkempia tuloksia kannattaa mennä kuulemaan perinteiseen Museoviraston kenttätyöesittelyyn, joka pidetään 25.-26.11.2004 Kansallismuseolla.

Nimityksiä

Dosentti, filosofian tohtori Mika Lavento nimitettiin Helsingin yliopiston arkeologian professorin virkaan 1.6.2004 alkaen.

Apurahoja Karjalaan ja vähän muuallekin

Karjalaisen kulttuurin edistämistä myönsi mm. 8000 euroa FT Aleksander Saksalle Viipurin kaivauksiin, 7000 euroa assistentti, FL Ville Laakson Suomen historiallisen ortodoksisen kulttuuri-alueen esineellistä kulttuuria käsittelevään väitöstyöhön, 5000 euroa FL Hannu Takalalle Vuoksenrannan Korpilahden kylän arkeologiseen tutkimukseen sekä 3000 euroa Selänala-ryhmä/Luumäki-Seura ry:n Luumäen Reijonkankaan arkeologisiin kaivauksiin.

Rautakauden hautauksia käsitteleviin väitöksiinsä saivat tukea puolestaan FM Anna Wickholm, 7000 euroa Emil Aaltosen säätiöltä, ja FM Sami Raninen yhteensä 12 000 euroa Oskar Öflundin säätiöltä ja Otto A. Malmin lahjoitusrahastosta. Turun yliopistosäätiön apurahoja saivat mm. FM Auli Tourunen 7242 euroa karjanhoidon ja riistan merkityksen tutkimiseen Turussa keskiajalta 1700-luvulle ja lehtori Kristiina Korkeakoski-Väisänen Liedon Vanhalinnan myöhäisrautakautisen asuinpaikan kaivauksiin 3000 euroa.

Venäjälle mennäänkin symposiumiin

Suomen arkeologisen seuran matka Venäjälle on jouduttu perumaan tältä vuodelta. Ilmeni, että samaan aikaan suunnitellun matkan kanssa, lokakuun toisena viikonloppuna, järjestetään Pihkovassa suomalais-venäläinen arkeologisymposiumin "Slaavit ja suomalais-ugrilaiset - historia, arkeologia, kulttuuri", johon nähtävästi osallistuu myös kiitettävän paljon suomalaisia tutkijoita.

m

uinaistutkijan näyttelykalenteri syksy 2004

Aboa Vetus & Ars Nova: Ruukkuja ja ruhtinaita. Auki vuoden loppuun asti.

Kangasala, Auto- ja tiemuseo Mobilia: Sarsa 400 vuotta. Auki vuoden loppuun asti

Laitila, Arkeologiakeskus Untamala: tulossa pienoisnäyttely Laitilan yleisökaivausten löydöistä loka-marraskuussa 2004.

Pieksämäen seudun esihistoriaa -näyttely Kanttilassa, Vilhulantie 5. Auki vuoden loppuun asti.

Raision museo- ja kulttuurikeskus Harkko: Ristin aika. Auki toukokuuhun 2006.

Eura, Naurava lohikäärme: Melusta melodiaan - muinaisen Suomen musiikkia ja Miehen maailma 935. Molemmat näyttelyt auki kesän 2005 loppuun.

Saamelaismuseo Siida: Myyttinen maisema. Norjalaisen Arvid Sveenin valokuvia saamelaisten pyhistä paikoista. Avoinna 1.12.2004 -27.2.2005.

Turun linna: Got Woldes - elämää hansa-ajan Turussa 27.2.2005 saakka