



Muinais
3
2003 *tutkija*

SUOMEN ARKEOLOGINEN SEURA RY

Miten tutkia
polttokenttäkalmisto

Keskiaikainen kylänpaikka
Snappertunassa

Museoviraston muinaisjäännös-
rekisteri uudistuu

Muinais- tutkija

SUOMEN ARKEOLOGINEN SEURA RY

Vastaava toimittaja:

Hanna-Maria Pellinen, Varsinais-Suomenk. 18 A 4, 20740 Turku
hanna-maria.pellinen@archaeologist.com

Toimituskunta:

Pirjo Hamari,
pirjo.hamari@nba.fi
Eero Muurimäki,
eero.muurimaki@saunalahti.fi
Jouko Pukkila,
joukopukkila@hotmail.com
Eeva Raike,
eeva.raike@nba.fi

Käännökset ruotsiksi:

Anna Wickholm,
annawickholm@hotmail.com

Toimitus: Muinaistutkija, Suomen arkeologinen seura, Museovirasto, PL 913, 00101 Helsinki.

Muinaistutkijan hinnat:

Vuositilaus Suomeen 22 euroa
Vuositilaus ulkomaille 25 euroa
SARKS:n jäseniltä 12 euroa

Irtomeromyynti: Akateeminen kirjakauppa, Helsinki

Ilmoitusten hinnat: takakansi 68 euroa (½ sivua 34 euroa), takakannen sisäpuoli 60 euroa (½ sivua 30 euroa), sisäsivut 50 euroa (½ sivua 25 euroa)

Muinaistutkija on vuonna 1982 perustetun Suomen arkeologisen seuran lehti, joka ilmestyy neljä kertaa vuodessa. Painos 530 kpl. ISSN 0781-6790. Taitto Eeva Raike. Kannen suunnittelu Mikael E.T. Manninen. Dark Oy, Vantaa 2003.

Lehteen tuleva aineisto on jätettävä vastaavalle toimittajalle viimeistään 31.12.2003 (nro 1/04). Lisätietoja Suomen arkeologisen seuran internet-sivuilta osoitteessa:
<http://rontti.helsinki.fi/sarks/muinaist.htm>

Sisällys

<i>Elsa Hietala</i> Liedon Sauvalan Ylipää – Perusteellisesti tutkittu polttokalmisto?	2
<i>Georg Haggren, Henrik Jansson ja Aki Pihlman</i> Snappertunan Kullåkersbacken - Unohdettu tutkimuskohde unohdetulla paikalla.	13
<i>Pirjo Hamari</i> Muinaisjäännösrekisterin uudistuksia Museovirastolla.	25
<i>Janne Ikäheimo</i> Kolumni: Lampun henki.	37
<i>Arvostelu: Etruskeista suomalaisvoimin.</i> <i>Eeva-Maria Viitanen</i>	40
<i>Arvostelu: Menneisyyden tutkimuksen menetelmiä.</i> <i>Hanna-Maria Pellinen</i>	43
<i>Arvostelu: Mayahieroglyyfeistä suomeksi.</i> <i>Katja Kuuramaa</i>	47
<i>Ajankohtaista: Mitä suomalaiset arkeologit tutkivat? Katsaus meneillä oleviin tutkimushankkeisiin.</i> <i>Hanna-Maria Pellinen</i>	50
<i>Ajankohtaista: Valmistuneita opinnäytteitä.</i> <i>Pirjo Hamari</i>	61

Arkeologin tila Suomessa

H.-M. Pellinen

AIkusyksyllä luin Helsingin Sanomista Suomen merimuseolle kaavaillusta uudesta mielenkiintoisesta rahoitusmallista: tarvittava lisärahoitus tulisi ottaa Museoviraston budjetista. Kun puolestaan Museovirastoa ollaan Museo 2000-suunnitelman mukaisesti uudistamassa ja lisärahoitusta kaivataan, voidaan tällä periaatteella tehdä vastaava ratkaisu - Museoviraston rahat otetaan Merimuseon budjetista, joka on leikattu Museoviraston rahoituksesta. Sekä museoita että yliopistoja on ajettu ahtaalle 90-luvulta saakka jatkuneilla määrärahaheikkauksilla. Rahoituksen lisäksi - ja tähän yhteydessä - toisen suuren ongelman muodostaa tilanpuute, joka vaivaa sekä museoita että yliopistoja. Miten voi kaiken keskellä pieni arkeologi? Tehtyäni hyvin subjektiivisen ja sangen epäedustavan kyselyn, sain kokoon seuraavanlaisia mielipiteitä.

Eräs yliopistolla työskentelevä henkilö pitää työnsä akateemisesta vapaudesta, nuorten kanssa toimimisesta ja jatkuvasta uusien asioiden oppimisesta. Tämä henkilö kokee kuitenkin, että hänen toimenkuvansa on liian hajautettu ja tehtävien selkiytymättömyys vie turhaan voimavaroja. Työtä rasittaa myös hallinnollisten tehtävien jatkuva lisääntyminen. Projektityötä tekevä arkeologi kertoo ongelmana olevan lähes kokopäiväisen omistautumisen työlleen - silloin kun työtä on saatavilla. Kenttätyökaudella ei tule nukuttua montakaan yötä kotona. Hän toivoo myös jälkitöissä puolipäivätyön lisäämistä sekä etätöiden mahdollisuutta. Positiivisena asiana arkeologi kokee jatkuvan uuden oppimisen.

Kolmas henkilöemme työskentelee myös yliopistolla ja pitää työnsä positiivisena puolesta mahdollisuuden tehdä sitä, mikä kiinnostaa. Huonoksi puoleksi hän nimeää kehnon palkkauksen. Matalasta palkkatasosta mainitsee myös eräässä museossa työskentelevä arkeologi. Ajoittaisen kiireen keskellä kuitenkin uudet työtehtävät voivat piristää ja laaja-alainen yhteistyö muiden arkeologiaa sivuavien tahojen kanssa luo uusia näköaloja.

Viimeiseksi annan puheenvuoron henkilölle, joka tekee työkseen tutkimusta hankalissa olosuhteissa, eräässä Suomen suurimmista maakuntamuseoista. "Pölyiset, jäätävänkylmät ja siivottomat työtilat ovat visusti lukossa ja avain on joka kerta erikseen pyydyttävä käyttöön." Viimeksi mainittu on muuten tuttua myös allekirjoittaneelle, joka työskentelee noin kuuden neliömetrin kokoisessa, vesivahingon kärsineessä komerossa, pöydän alla puolisen tusinaa vainajaa pahvilaatikoissa. Edellä mainittu henkilö löytää arkeologin tilasta myös positiivisen puolen (lämpöpatteri on tilattu ja varmaan jo saatukin). "Köyhyyskeskusteluista huolimatta istumme lämpimässä ja valoisassa, työtilaan on pääsy ympäri vuorokauden ja nettiyhteys toimii. Mitä muuta voisi vaatia?"

LIEDON SAUVALAN YLIPÄÄ - PERUSTEELLISESTI TUTKITTU POLTTOKENTTÄKALMISTO?

Elsa Hietala

Johdanto

Polttokenttäkalmistot ovat laajoja, runsaslöytöisiä ja moniulotteisia muinaisjäännöksiä, joiden problematiikkaan on pitkästä tutkimushistoriasta huolimatta tartuttu vasta aivan viime vuosina. Polttokenttäkalmistojen parissa painiskelevien tutkijoiden ja opiskelijoiden kesken on jopa päästy tekemään hedelmällistä yhteistyötä (Wickholm & Raninen 2003). Tämä artikkeli pohjautuu osaan keväällä 2003 hyväksytystä pro gradu-työstäni, jossa käsittelin Liedon Sauvalan¹ Ylipään polttokenttäkalmiston löytöjä sekä kaivauksiin liittyvää dokumentaatiota (Hietala 2003).

Eräänä tutkimuksen tarkoituksena oli käytössä olevien lähteiden avulla vertailla ja arvioida A.M. Tallgrenin vuonna 1913 Liedon Sauvalan Ylipään kaivauksia 80 vuotta myöhemmin samalla paikalla järjestettyihin Turun yliopiston arkeologian oppiaineen kaivauksiin. Merkityksellistä oli ennen kaikkea tutkia näiden ajallisesti kaukana toisistaan olevien kaivausten taustoja sekä niiden tuloksia ja käyttökelpoisuutta jatkotutkimuksen kannalta.

Kun teknologisessa kehityksessä ensimmäisten joukossa mukana olleet ja sitä soveltaneet tutkijat ovat jo päässeet keräämään töidensä hedelmiä, on huo-

mattu, että tarkat mittatiedot eivät läheskään aina helpota aineiston tulkitsemista (Ikäheimo 2001). Formaatioprosesseille alttiin muinaisjäännöstyypin kuten polttokenttäkalmiston tutkimuksessa pitäisi ehkä miettiä, mitä tarkalla dokumentaatiolla ja kaikkien löytöjen paikalleen mittaamisella loppujen lopuksi saavutetaan. Tai kenties dokumentoimalla riittävä määrä kalmistoja riittävän tarkasti niihin liittyvät, toistaiseksi näkymättömät ilmiöt näkyvät materiaalista hyvinkin selvästi. Toistaiseksi ei ole tiedossa, miten tämä käytännössä toteutetaan.

Verrattaessa kaivauksia, jotka ovat tahtuneet ajallisesti niinkin kaukana toisistaan kuin Liedon Ylipäessä, saa keskustelu dokumentoinnin tarkkuudesta mielenkiintoisen ulottuvuuden. Molempien kaivausten dokumenttien tarkan tutkimisen ja analysoinnin jälkeen saattaa olla mahdollista todeta, mitä A.M. Tallgrenin kaivausten valikoivalla dokumentoinnilla menetettiin, tai ehkäpä havaita, mitä yliopiston oppiaineen tarkemmalla dokumentoinnilla ei saavutettu.

Tutkimushistoriaa

A. M. Tallgren (s. 1885, k. 1945) varttui Maarian pitäjässä lähellä Turkuja. Hän valmistui yliopistosta 1905 ja astui Valtion historiallisen museon palvelukseen

assistenttina vuotta myöhemmin. Väitetyään Pohjois- ja Itä-Venäjän kupari- ja pronssikaudesta vuonna 1911 hän vetäytyi useaksi vuodeksi kotiinsa Turkuun ja omistautui täysin kotiseutututkimukselle. (Kivikoski 1960:28; Nordman 1968:60–61, 63)

Liedon Sauvalan Ylipään kalmisto tuli päivänvaloon vuonna 1912, jolloin tilan omistaja rakensi paikalle uuden heinäladon sekä ladolle vievän tien. Rakennustöissä paljastui joukko ”muinaiskaluja”, jotka paikallisia rakennustöitä seuraava A.M. Tallgrenin äiti Jenny Maria sai haltuunsa ja toimitti Valtion historialliselle museolle. Löytöjen merkittävyys sai mielenkiinnon kohteeseen heräämään ja kalmisto päätettiin kaivaa, vaikkei mitään varsinaista uhkaa sen jäljelle jääneen osan tuhoutumisesta ollutkaan. Kesällä 1913 A.M. Tallgren suoritti kohteella kaivauksia vajaan viikon ajan (kuva 1). (Tallgren 1914:30)

Tarkalleen 80 vuotta sen jälkeen kun Ylipään kalmisto oli peitetty A.M. Tallgrenin kaivausten jäljiltä, Turun yliopiston suomalaisen ja vertailevan arkeologian oppiaineen opetuskaivaukset päätettiin järjestää samassa paikassa. Suurin syy kohteen valintaan oli, että kaivauksia tuolloin rajannut heinälato oli lahonnut paikoilleen, ja mahdollisti näin keskenjääneen kaivauksen suorittamisen loppuun (kuva 2). Tutkimuksen tarkoituksena oli ennen kaikkea määrittellä polttokenttäkalmiston laajuus ja koetutkimuksin selvittää mahdollisen asuinpaikan sijainti. (Korkeakoski-Väisänen 1996:69–70)

Hyvän tutkimustilanteensa ja merkittävien, suhteellisen ehjien löytöjensä vuoksi Liedon Ylipään esineistö pääsi esille 1900-luvun merkittävimpiin esine-tutkielmiin (Salmo 1938; Kivikoski 1939;

1947; Pihlman 1990). Turun seutua sekä Lietoa, jopa koko maata käsittelevissä historiategoksissa Ylipäällä on toistuvasti ollut oma paikkansa (esim. Tallgren 1918; 1931a; 1931b; Kivikoski 1961; 1964; 1966; 1971; Luoto 1988). Lisäksi kohdetta vaihtelevilta suunnilta sivuavia opin- näytetöitä on Turun yliopistossa tehty useita, mm. Tiina Kujasen yksilöhautauksia Aura- ja Sirppujokilaaksossa (1991) sekä Sami Ranisen asehautauksia pohjoisessa Varsinais-Suomessa (2000) käsittelevät pro gradut. Opinnäytetyö, jossa myös käsitellään kattavasti Ylipään metallilöydöt on Johannes Karvosen sár-jettyjä aseita Liedon Ylipäässä ja Lem-päälän Päivääniemessä käsittelevä pro gradu - tutkielma (1997; 1998).

Tallgren ei itse tehnyt kovinkaan pitkälle meneviä johtopäätöksiä Ylipään kalmis- tosta. Julkaistessaan kaivauksen tulokset 1914 hän keskittyi lähinnä kalmiston ra- kenteiden ja löytöjen kuvailuun sekä ajoitti löydöt pääosin merovingiajalle, osin viikinkiajalle (Tallgren 1914: 33). Tallgren ei esimerkiksi ottanut kantaa siihen, keitä tähän kalmistoon oli hau- dattu ja mistä löytyneet esinesikermät kertoivat. Tulkintoja kyseisistä esinesi- kermistä ovat esittäneet useat tutkijat hänen jälkeensä (Kivikoski 1939:21–22; 1971:59; Cleve 1943, taulukot 1–3; Luoto 1988:117–119).

Kaivaukset 1910-luvulla

Tallgren tutki Ylipään kalmiston vajaan- sa viikossa. Työvoimana oli 5 miestä, jot- ka kaivoivat alueen, noin 170 m² alan, pääasiassa lastoin - suurin osa maasta seulottiin. Kaivauspaikalla Tallgren do- kumentoi alueen ja sen suhteen ympäris- töönsä valokuvin sekä piirsi alueesta yleiskartan. Samaan karttaan hän myös merkitsi numeroin lähes kaikki löydöt il- man korkeustietoja. Karttaan merkitse-

mättä on päänumeroista jätetty ainoastaan seuralöydöt sekä 2 x 2 metrin ruuduissa talteen kerätty palanut savi, keramiikka ja palanut luu. Alueen korkeus siirrettiin Aurajoen pinnasta ladon nurkaan, korkeus oli 23,53 metriä joen pinnasta. Alueesta piirrettyyn karttaan on myös merkitty viisi kappaletta profiilivaaituslukuja. Maalajeja tai värieroja ei karttaan juurikaan ole merkitty - kaivauskertomuksessa on mainittu ruutujen tarkkuudella joitakin alueella esiintyneitä anomalioita. (Tallgren 1913, 1914)

Tallgren totesi kohteen olevan kenttäkalmistoa, jossa ei ollut havaittavissa maanpäällisiä hautamerkkejä. Kaikki vainajat oli haudattu polttamalla. Kalmistoalueella näytti olevan yksi rovion kohta, jossa maa oli erityisen mustaa, ja kivissä näkyi palamisen jälkiä. Kalmistossa oli Tallgrenin mukaan "melkoisesti kiviä, kuten niissä tavallisesti on", erotuksena länsiosa, jossa kiviä oli vähemmän ja

maa vähemmän nokista kuin muualla kalmistossa. Tämän ilmiön hän tulkitsee merkiksi siitä, että kyseinen kalmiston osa on ollut muuta kalmistoa myöhemmin käytössä. (Tallgren 1914:30, 32, 33)

Kalmiston ja pintaturpeen vahvuus oli 40–50 cm. Profiilissa oli kuitenkin havaittavissa useita muuta kalmistoaluetta syvemmälle kaivettuja kuoppia, joissa löydöt olivat jopa 85 cm syvällä. Kalmiston rikkaat löydöt olivat enimmäkseen hajallaan. Alueella oli kuitenkin havaittavissa viisi esinesikermää, joista kunkin Tallgren tulkitsee yhden hautauksen sisälöksi. (Tallgren 1914:32, 34–35)

Turun yliopiston arkeologian oppiaineen opetuskaivaukset

Arkeologian oppiaineen opetuskaivaukset kesällä 1993 kestivät yhteensä neljä viikkoa. Kaivaustyövoimana oli kaivajina 12 arkeologian opiskelijaa, joista ku-



Kuva 1. Kaivauskuva Ylipään 1913 kaivauksilta. Kuva: Museovirasto / A.M. Tallgren 1913.



Kuva 2. Näkymä Ylipään kalmistoon etelästä ennen kaivauksia 1993. Kuva: Kristiina Korkeakoski-Väisänen (TYA 251:2).

kin työskenteli 2 viikkoa, sekä kartoittaja. Kaivettavana alana oli vanhan heinäladon alusta, 88 neliometriä. Tällä alueella kalmistolöytöjä oli lähinnä sen itäosissa. Länsiosa oli jo selkeästi kalmiston ulkopuolista aluetta. Korkeus siirrettiin kaivauspaikalle monikulmiopisteestä, ja alueelle saatiin näin absoluuttinen korkeus. Puretun heinäladon pohjalle avattu kaivausalue puhdistettiin ja kaivettiin kerroksittain lastoilla. Alueen länsipuolella, joka vaikutti olevan polttokalmiston ulointa reunaa, löydöt tallennettiin ruuduittain, kun taas itäpuolella löydöt tallennettiin koordinaatein, lukuun ottamatta seulontalöytöjä, jotka tallennettiin ruuduittain. Kaivauskertomukseen on myös liitetty viitteelliset levintäkartat keramiikasta, pronssista sekä palaneesta luusta. (Korkeakoski-Väisänen 1994)

Kaivauksissa havaittiin alueen olevan kalmiston läntisintä osaa, jonka raja saatiin myös selkeästi esille. Merkkejä Tallgrenin mainitsemasta polttoroviosta ei havaittu. Sen sijaan hänen todennäköisesti rovionjäänteiksi tulkitsemansa muuta aluetta mustempi maa sekä runsas palanut savi jatkuivat vuoden 1993 kaivausalueelle. Korkeakoski-Väisänen mukaan nokimaan vahvuus ei kuitenkaan viittaa rovion paikkaan vaan pikemminkin siihen, että roviojätteitä olisi tuotu paikalle. Saviastian palat sekä korkeassa lämpötilassa sintraantuneen saven (Tallgrenin savikuona) Korkeakoski-Väisänen mainitsee merkiksi siitä, että osa keramiikasta on ollut mukana hautaroviolla ja osa joutunut kalmistoon vasta hautauksen yhteydessä. (Korkeakoski-Väisänen 1996:70-71; 2002:39-40)

Löytöryhmät polttokenttäkalmistossa

Esineet

Kalmistosta löytyvät esineet ovat perinteisesti olleet sen tärkeimpiä ja kiinnostavimpia löytöjä. Esineiden perusteella kalmisto ja sen eri osat ajoitetaan, tehdään päätelmiä vainajista ja heidän yhteiskunnastaan. Kalmiston ”korut ja aseet” ovat jo käsitteinä klassikoita (esim. Lehtosalo–Hilander 2000). Esineet on myös dokumentoitu huomattavasti tarkemmin kuin muut löytöryhmät. Vaikka polttokenttäkalmiston määritelmässä on alusta asti korostettu hautausmuodon sekavuutta ja esineistön sattumanvaraista sijaintia, on ilahduttavaa, että toisinaan on varhaisessakin tutkimuksessa päädytty piirtämään kartta kaivausalueesta löytöineen. Vaikka A. M. Tallgrenin kenttätyömetodeita on kritisoitu, on Ylipäässä vuonna 1913 kalmistoalueesta piirretty kartta hämmästyttävän tarkka ja yksityiskohtainen. Lisäksi kartta on ensimmäinen ja hyvin pitkäsi aikaa viimeinen, joka on kyseiseen kalmistotyyppiin liittyen julkaistu (Tallgren 1914).

Keramiikka

Polttokenttäkalmistoihin liittyvä keramiikka on jäänyt tavattoman vähälle huomiolle. Varhaisissa maininnoissa esitetään, että kalmistoissa keramiikkaa on paljon ja että se esiintyy muun materiaalin tapaan kalmistoon siroteltuna (esim. Hackman 1897:82). Hienoimmin koristellut ja säilyneet, varsinkin reunapalat ovat silloin tällöin saaneet osakseen erikoismainintoja. Parhaita paloja on saatettu piirtää, niille on joissain tapauksis-

sa annettu oma alanumeronsa ja joskus suurimpia keskittymiä on jopa merkitty karttaan, kuten Ylipäässä (Tallgren 1913).

Keramiikka on kuitenkin ”massalöytöta-varaa” ja sen talteen ottaminen ja dokumentointi on ollut tähän päivään asti sen mukaista. Useimmiten sitä on dokumentoitu teknisinä yksikköinä ruuduittain ja kerroksittain. Keramiikkaa löytyy kalmistoista niin paljon, että sen tarkempi dokumentointi varsinkin vanhoilla menetelmillä olisi ollut yksinkertaisesti aivan liian hidasta (Söyrinki 1973:137; Hirviluoto 1996:73). Keramiikkaa on siis pidetty löytöryhmänä, jonka tarkasta dokumentoinnista on voitu tinkiä, jos muut esinelöydöt ovat olleet runsaat.

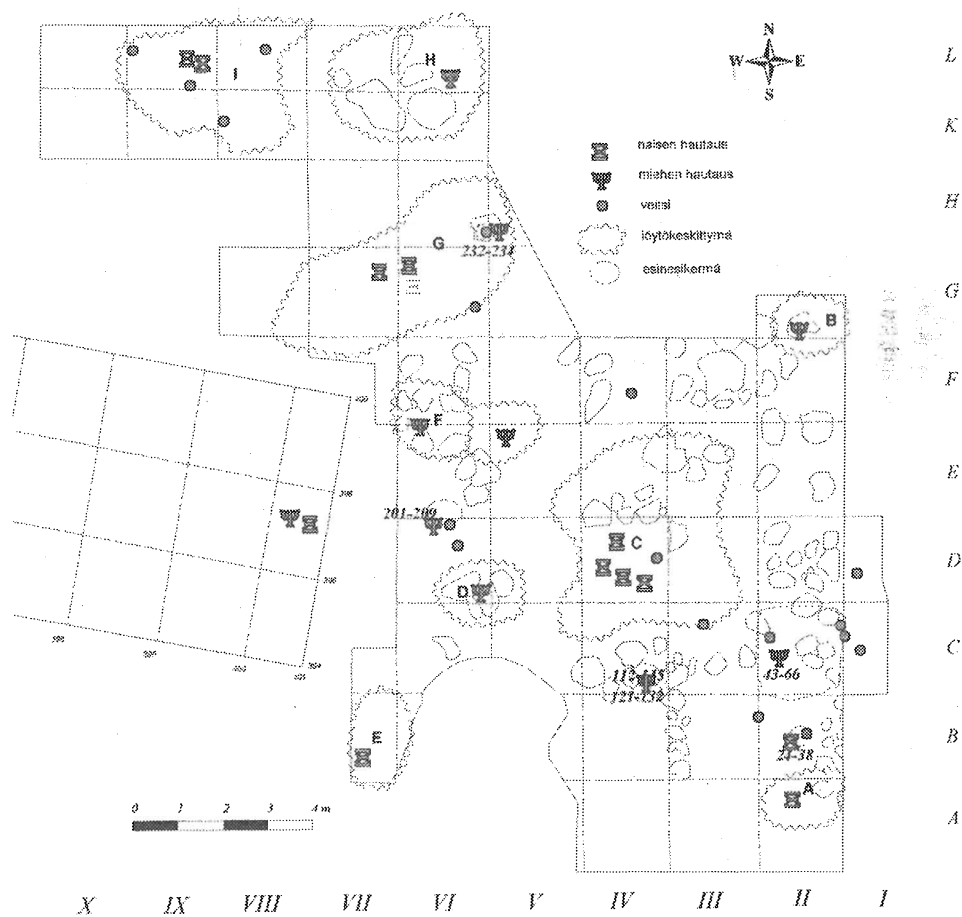
Ylipäässä keramiikka on vuoden 1913 kaivauksilla dokumentoitu enimmäkseen 2 x 2 metrin ruuduittain ja suuri osa keramiikkalöydöistä on seulasta. Tallgrenin (1914:35) mukaan keramiikkaa löytyi ”n. 1300 palaa”. Vuoden 1993 kaivauksilla keramiikka pyrittiin tallentamaan tarkemmin, joskin edelleen suuri osa (39 %) keramiikasta löytyi seulasta (Korkeakoski–Väisänen 1994).

Palanut luu

Palaneen luun käsittely ja erityisesti analysointi ovat olleet pitkään suorastaan huonolla tolalla. Merkittävää muinaisjäänneksen määrittelemisessä kalmistoksi ovat ennen kaikkea ihmisen luiksi tunnistetut jäänteet (Taavitsainen 1992:8; Haimila 2002:13–14). Jo varhaiset arkeologit ovat tämän löytöryhmän tunnistaneet ja siinä mielessä ymmärtäneet sen tärkeyden. Poltettu luu on ollut massalöytömateriaalia siinä missä keramiikkakin, ja erityistä huomiota on kiinnitetty vain suuriin palaneen luun keskittymiin.

Palanut luu on pirstaleisuudestaan joutu-
 tuen erittäin hankala dokumentoida
 tarkkaan. Vaatimattomien kappaleiden
 talteen poimiminen vie paljon aikaa, ja
 siksi tämäkin löytöryhmä on dokumen-
 toitu useimmiten teknisissä yksiköissä
 (esim. Formisto 1996:81). Suuri osa luu-
 löydöistä saadaan seulasta. Huomattava
 osa luuhipuista läpäisee tämänkin, jää-
 den ikuisiksi ajoiksi löytymättä.

Ylipään kaivauksilta vuonna 1913 löyty-
 neen luumateriaalin Tallgren dokumen-
 toi yleensä samoille löytönumeroille
 muiden massalöytöjen, joskus myös esi-
 nelöytöjen kanssa (Tallgren 1913). Tal-
 teen otettu luu on laskettu kappalemää-
 räisesti eikä sitä ole tämän tutkimuksen
 yhteydessä ollut mahdollista tutkia tar-
 kemmin. Vuoden 1993 kaivauksilla pala-
 neeseen luuhun kiinnitettiin huomatta-



Kuva 3. Esimerkki esineiden levinnän sekä kalmiston rakenteiden pohjalta tehdyistä päätelmistä (Hietala 2003:76). Kuvassa on yhdistetty Tallgrenin (1913) sekä Korkeakoski-Väisäsen (1994) kaivausalueet samalle kartalle. Kuvassa näkyvät sekä Tallgrenin (1913) esinesikermät (5 kpl) että tulkitut löytökeskittymät (A-I), keskittymien sisältämät nais- ja miesvainajat sekä löydetyt veitset.

vasti tarkempaa huomiota. Se onkin poikkeuksetta punnittu ja dokumentoitu löytöluetteloon omalle alanumerolleen (Korkeakoski-Väisänen 1994).

Rakenteet

Polttokenttäkalmiston rakenteisiin on koko tutkimuksen historian ajan kiinnitetty huomiota. Rakenteita - kivikerroksia, kuoppia, rovion kohtia ja muita ilmiöitä - on pyritty dokumentoimaan melko tarkastikin, ja niiden systemaattisempi tulkinta voisi tuoda olennaisia edistysaskeleita kalmistojen muodostumisen ymmärtämiseen. Käytännössä on kuitenkin jouduttu toteamaan, että tässä kalmistotyypissä on hyvin hankala löytää kahta täysin samanlaista rakennetta. Kalmiston rakenne pysyy yllätyksenä, kunnes se on kokonaan tutkittu (Söyrinki 1973:131).

Liedon Ylipään polttokenttäkalmiston rakenteisiin ei Tallgrenin kaivauksen jälkeen ole kiinnitetty kovin suurta huomiota. Ainoat pidemmälle menevät tulkinnot on esitetty liittyen venepolttohautaukseen (Kivikoski 1961:163; 1966:53-54; Anderson 1963; Raike 1991). Lisäksi kommentteja on esitetty Tallgrenin kuvailemasta rovionkohdasta kalmistoalueella (Korkeakoski-Väisänen 1996: 70). Ylipään kalmiston rakenteisiin liittyvä tieto on melko hankalasti esiin kaivettavissa. Olen tätä yrittänyt yhdistelemällä artikkelin (Tallgren 1914), kaivauskertomuksen (Tallgren 1913), löytöluettelon ja kartan tietoja (ks. kuva 3).

Kaivausmetodeista ja dokumentoinnista

Vuosien 1913 ja 1993 kaivausten pinta-alan, löytömäärän, keston ja työvoiman

keskinäisessä suhteessa oli huomattava ero. Tallgren kaivoi Ylipäässä lähes 170 neliömetrin alaa viisi päivää. Löydöt olivat koko alalta äärimmäisen runsaat. Vuonna 1993 heinäladon alustaa, 88 neliömetrin alaa, kaivettiin yhteensä 12 opiskelijan voimin neljä viikkoa. Löydöt jäivät huomattavasti vähäisemmiksi kuin Tallgrenin kaivauksissa. Suurimpana syynä näihin eroihin on selvästi dokumentoinnin tarkkuus. Tallgrenin kaivauksissa löytöjen sijainti merkittiin kartalle ilman korkeuskoordinaatteja ja palanut savi, keramiikka ja luumateriaali otettiin talteen 2 x 2 metrin ruuduissa. Vuoden 1993 opetuskaivauksissa jokainen yksittäinen löytö - materiaalista riippumatta - pyrittiin tallentamaan tarkasti koordinaatein paikalleen. Käytännössä massalöydöt tallennettiin muutamana kymmenen sentin aloilta paikoissa, joissa niitä oli runsaasti. Löydöt kalmistoalueen ulkopuolelta tallennettiin ruuduittain, kuten myös useimmat seula löydöt.

On myös otettava huomioon vuoden 1993 kaivausten luonne opetuskaivauksena, jossa tarkoituksena on perehdyttää kokemattomia opiskelijoita mahdollisimman monipuolisesti kaivaus- ja dokumentointirutiineihin. Kaivauksiin on etukäteen varattu opiskelijoiden opintosuoritusta vastaava aika. Tutkimuksella on toki myös määrällisiä tavoitteita, mutta kaivausalat jäävät vuosittain pieniksi suhteessa käytettyyn työaikaan. Tämän voi katsoa kertovan ristiriitantilanteesta yksilökohtaisen opetuksen ja tutkimusintressien välillä. (Korkeakoski-Väisänen 2002: 36)

Vuoden 1993 kaivausten löytöjen käsittely vietiin jo jälkityövaiheessa melko pitkälle. Keramiikan, luun ja pronssin jakautumasta laadittiin viitteelliset levintäkartat. Pistemäisestä tiedosta koostu-

vat kartat antavat tiedon palojen sijainnista kaivausalueella. Olisi ehkä ollut informatiivisempaa esittää kartta, jossa pistetiedon lisäksi olisi otettu huomioon myös yksittäisten alanumeroiden paino (Seppälä & Haimila 1998:107, 110). Suunnitellessani tietojen uudelleen käsittelyä, oli pois käytöstä jääneessä tietokantamuodossa olevan löytöluettelon avaamisessa ongelmia. Kun tarvittavaa taitoa vanhentuneiden tiedostojen päivittämiseen ei ollut, päädyin vuoden 1993 kaivauksen löytöjen siirtämiseen pc:lle manuaalisesti. Apu, jonka tietotekniikka suo tarkasti mitattujen aineistojen jatkotutkimukselle, voi jäädä helposti hyödyntämättä, jos sähköisten arkistojen päivittäminen unohtuu.

Mitkä sitten olivat näiden erilaisten dokumentaatiotapojen hyödyt ja haitat jatkotutkimuksen kannalta? Tallgrenin lähes kokonaisuutenaan kaivamaa kalmistoa koskevaa ja paljon primääritulkintaa sisältävää raporttia on näistä kahdesta helpompi käyttää myöhemmän tutkimuksen materiaalina. Vuoden 1913 kaivausvaiheen tulkintaa helpotti verrattuna vuoden 1993 kaivauksiin epäilemättä se, että kohteena oli kalmiston pääosa. Emme kuitenkaan koskaan voi oikein arvioida esitetystä dokumenttiaineistosta, miten hyvin ja luotettavasti Tallgren tulkintansa suoritti, joten muodostuneen kuvan selkeys saattaa olla harhaanjohtavaa. Silti dokumentit antavat mahdollisuuksia korjauksille ja uusille havainnoille ja tulkinnoille. Tallgrenia kritisoiin aikanaan sanomalla, että hänellä ei ollut kenttäräkeologille tarvittavaa kärsivällisyyttä, mikä näkyi työskentelyn suurpiirteisyydessä ja vauhdissa (Nordman 1968:60, 61).

Kysymykseen tutkijan subjektiivisesta näkemyksestä törmätään kuitenkin myös hyvin tarkasti dokumentoidussa

aineistossa (vrt. Haimila 2002:38–39). Vuoden 1993 kaivausten dokumentoinnin ansiosta on jälkeenpäin mahdollista tutustua materiaaliin monipuolisemmin. Tämä aineisto on kuitenkin huomattavasti hankalampi käyttää ja jättää tutkijalle, jolle kyseinen kaivaustilanne on täysin vieras, ehkä liikaakin tulkinnan varaa. Voisi ajatella, että tarkempi dokumentointi ja löytötietojen paljous olisivat jatkotutkimukselle pelkästään hyödyksi. On kuitenkin ilmiöitä, joita ei ilman perusteellista tulkintaa tai kannanottoa jo kaivaustilanteessa voida enää koskaan saavuttaa. Näiden kahden kaivauksen vertailussa nähdään hyvin selvästi, miten muuttumattomat ennakkokäsitykset, hypoteesit ja tutkimusintressit ohjaavat objektiivisuuteen pyrkivää tutkimusta.

Tarkan mittaustiedon lisäksi olisi siis edelleen tärkeää tehdä myös tarkkaa sanallista dokumentaatiota, sekä pyrkiä vetämään yhteen joitakin tutkimuksen pääkohtia ja tärkeimpiä tuloksia jo ennen mitta-aineiston mahdollista analysointia. Lisäksi olisi tärkeää muistaa päivittää tallennetut kaivauskertomukset löytöluetteloinen, sillä paljon mittaustietoa sisältävät aineistot ovat ilman tietotekniikan apua liian suuria hallittaviksi ja näin vaikeasti käytettäviä myöhemässä tutkimuksessa.

Johtopäätöksiä – vanhentunutta faktaa?

Polttokenttäkalmiston nykyisinkin käytössä oleva määritelmä on peräisin kaukaa tieteellisen arkeologian alkuajoilta (Aspelin 1885:96–97; Hackman 1897:82). Tallgrenilla oli kaivaukseen ryhtyessään lähes samat tiedot ja ennako-odotukset polttokenttäkalmiston olemuksesta kuin arkeologeilla 1980- ja vielä -90 -luvun alussakin. Tutkimusta ja uusien havainto-

ja on tehty, kaivaustekniikat ovat kehittyneet, mutta mikään ei ole kumonnut käsitystä kalmistotyypin olemuksesta. Polttokenttäkalmisto on ollut ikään kuin tuomittu omaan "kaoottisuuteensa" ja verhoutunut eräänlaiseen mystisyyteen, joka puolestaan on vaikuttanut tutkimuskysymyksiin ja metodin valintoihin polttokenttäkalmistojen kaivauksissa. Laitilan Vainionmäen tutkimisen ja julkaisun (Purhonen 1996) jälkeen tilanne on muuttunut suuren askeleen parempaan suuntaan

Tutkimushistoriallisesti polttokenttäkalmistojen tulkinnessa on törmätty samaan ongelmaan kuin rautakauden yhteiskuntaa koskevissa kysymyksissäkin. Käsitysten muuttumattomuus johtuu pitäytymisestä jo vanhastaan tunnettuun historialliseen tietoon (Vuorinen 1991:112, 114). Kaikeksi onneksi suunta näyttää olevan kohti parempaa ja "kaoottisuudesta löytynee lopulta paljon järjestyttä" (Pihlman 1999:67). Tutkielmani lohdullisia tuloksia on se, että hyvinkin vanhoista kaivauksista ja niihin liittyvistä tutkimuksista on mahdollista saada irti uusia tulkintoja.

¹ Kylän nimestä käytetään myös muotoa Sauvola (esim. Korkeakoski-Väisänen 1994)

Abstrakt

Lundo Sauvala Ylipää - ett grundligt utforskat brandgravfält?

Gravfältet i Ylipää i Lundo är ett av de få totalt utgrävda brandgravfälten under flat mark i vårt land. Utgrävningar har genomförts på två tillfällen, med exakt 80 års mellanrum. Huvuddelen av gravfältet utforskades av den unge arkeologen A. M. Tallgren år 1913. Den

del av gravfältet som då förblev outgrävd utforskades år 1993 av Åbo Universitets arkeologiska institution under ledning av Kristiina Korkeakoski-Väisänen. Dessa två utgrävningar som genomförts under olika tider samt med olika utgrävningstekniker gav en chans för en forskningshistorisk och en metodologisk jämförelse. Jämförelsen väckte frågor gällande hurdan utgrävningsteknik och dokumentationsprecision som är bäst för just denna fornlämningsstyp. Det är svårt att besvara dessa frågor med ett enda svar. Brandgravfält under flat mark är komplexa. Det avgörande för resultatet blir således hur väl och detaljerat utgrävningen har planerats, vilken frågeställning man har samt hur detaljerat man primärtolkar redan ute på fält. Den exakta dokumentationen, vilken ofta anses vara måttet för forskningens objektivitet, kan åstadkomma mer skada än nytta för den fortsatta forskningen ifall primärtolkningen fattas.

Painamattomat lähteet

Museoviraston esihistorian osasto

Tallgren, A.M 1913: Lieto, Sauvala, Ylipää. Kaivauskertomus.

Turun yliopiston arkeologian oppiaine

Haimila, Miikka 2002: Polttokenttäkalmisto - erään tilan analyysi. Esimerkkinä Hämeenlinnan Riihimäki ja Hämeenlinnan Imatran Voima 9. Pro gradu- tutkielma. Arkeologia. Turun yliopisto.

Hietala, Elsa 2003: Lieto, Sauvala, Ylipää - polttokenttäkalmiston tutkimushistoriasta uusiin tulkintoihin? Pro gradu- tutkielma. Arkeologia. Turun Yliopisto.

Karvonen, Johannes 1997: Vainajien esineiden tahallinen sarkeminen Liedon Sauvalan Ylipään ja Lempäälän Päivääniemen rautakautisissa kalmistoissa. Pro gradu- tutkielma. Suomalainen ja vertaileva arkeologia. Turun yliopisto.

Korkeakoski-Väisänen, Kristiina 1994: Lieto, Sauvala, Ylipää. Kaivauskertomus.

Kujanen, Tiina 1991: Yksilöhautaus Aura- ja Sirppujokilaaksossa nuoremmalta

roomalaisajalta merovinkiajan lopulle. Pro gradu- tutkielma. Suomalainen ja vertaileva arkeologia. Turun yliopisto.

Raike, Eeva 1991: Niitit Suomen nuoremman rautakauden polttohautauksissa – Venepolttohautaukset ja niiden problematiikka. Pro gradu- tutkielma. Suomalainen ja vertaileva arkeologia. Turun yliopisto.

Raninen, Sami 2000: Asehautaukset pohjoisessa Varsinais-Suomessa vanhemmalta roomalaisajalta viikinkiajan keskivaiheille. Pro gradu- tutkielma. Arkeologia. Turun yliopisto.

Vuorinen, Juha-Matti 1991: Rautakauden yhteiskunnan tutkimus suomalaisessa arkeologiassa. Tutkimushistoriallinen näkökulma.

Kirjallisuus

- Aspelin, J.R. 1885: *Suomen asukkaat pakanuuden aikana*. Helsinki.
- Cleve, Nils 1943: Skelettgravfälten på Kluloholm i Kjulo I. Den yngre folkvandringstiden. *SMYA XLIV*.
- Formisto, Tarja 1996: Osteological analyses. Purhonen, Paula (toim.) *Vainionmäki – a merovingian period cemetery in Laitila, Finland*: 81–86. National Board of Antiquities: Vammala.
- Hackman, Alfred 1897: Om likbränning i båtar under den yngre järnåldern i Finland. *FM 1897*: 66–93.
- Hirviluoto, Anna-Liisa 1996: Pottery, burnt clay and slag. Purhonen, Paula (toim.) *Vainionmäki – a merovingian period cemetery in Laitila, Finland*: 73–79. National Board of Antiquities: Vammala.
- Ikäheimo, Janne 2001: Katetri ym. *Muinaistutkija 1/2001*: 47.
- Karvonen, Johannes 1998: Deliberately damaged objects in Iron Age cremation cemeteries. *FA XV*:3–13.
- Kivikoski, Ella 1939: Die Eisenzeit im Aurafussgebiet. *SMYA XLIII*.
- Kivikoski, Ella 1947: *Suomen rautakauden kuvasto I*. WSOY: Porvoo.
- Kivikoski, Ella 1960: *Tehty työ elää*. Suomen Muinaismuistoyhdistys: Helsinki.
- Kivikoski, Ella 1961: Suomen esihistoria. *Suomen historia I*. WSOY: Porvoo.
- Kivikoski, Ella 1964: *Finlands förhistoria*. Centraltryckeriet: Helsingfors.
- Kivikoski, Ella 1966: Suomen kiinteät muinaisjäännekset. *Tietolipas 43*.
- Kivikoski, Ella 1971: Turun seudun esihistoria kivikaudesta noin vuoteen 1150. Ella Kivikoski & C.J. Gardberg: *Turun kaupungin historia I*: 1–110.
- Korkeakoski-Väisänen, Kristiina 1996: Lieto, Sauvola, Ylipää. *Arkeologia Suomessa – Arkeologi i Finland 1993–1994*.
- Korkeakoski-Väisänen, Kristiina 2002: Kolmekymmentä vuotta opetuskaivauksia Turun arkeologian oppiaineessa. *Arkeologia Suomessa – Arkeologi i Finland 1999–2000*: 32–46
- Lehtosalo-Hilander, Pirkko-Liisa 2000: Luistari – A History of Weapons and Ornaments. Luistari IV. *SMYA 107*.
- Luoto, Jukka 1988: Liedon esihistoria. *Liedon historia I*. Turku.
- Nordman, C.A. 1968: *Archaeology in Finland before 1920*. Societas Scientiarum Fennica: Helsinki.
- Pihlman, Sirkku 1990: Kansainvaellus- ja varhaismerovinkiajan aseet Suomessa. *ISKOS 10*.
- Pihlman, Sirkku 1999: Kuolema arkeologisena ilmiönä – yleistyksiä esihistoriasta. *ABOA, Turun maakuntamuseo, vuosikirja 59–60 / 1995–1996*: 62–77.
- Purhonen, Paula 1996 (toim.): *Vainionmäki – a merovingian period cemetery in Laitila, Finland*. National Board of Antiquities: Vammala.
- Salmo, Helmer 1938: Die Waffen der Merowingerzeit in Finnland. *SMYA 42*:1.
- Seppälä, Sirkka-Liisa & Haimila, Miikka 1998: Tavara tarkasti talteen – löytöjen numeerisesta paikannuksesta ja käsitelystä esimerkkinä polttokenttä-

- kalmisto. Kentältä poimittua 4, Kirjoitelmia arkeologian alalta. *Museoviraston arkeologian osaston julkaisuja* N:o 7: 104–113.
- Söyrinki, Leena 1973: Polttokenttäkalmiston kaivaus. Purhonen, Paula & Söyrinki, Leena (toim.): *Arkeologin kenttätöitä*: 131–139. Gaudeamus: Lahti.
- Taavitsainen, Jussi-Pekka 1992: Cemeteries or refuse heaps? *SM* 1991: 5–14.
- Tallgren, A.M. 1914: Rautakauden polttokalmisto Liedossa. *SM* XXII: 30–38.
- Tallgren, A.M. 1918: *Suomen esihistorialliset ja ajaltaan epämääräiset kiinteät muinajäännökset*. Suomen muinai-smuistoyhdistys: Helsinki.
- Tallgren, A.M. 1931a: Varsinais-Suomen esihistoria. *Varsinais-Suomen historia* I. Turku.
- Tallgren, A.M. 1931b: Suomen muinaisuus. *Suomen historia* I. WSOY: Porvoo.
- Wickholm, Anna & Raninen Sami 2003: Rautakautinen riesa – polttokenttäkalmistojen problematiikka. *Muinaistutkija* 2/2003:2–14.

Elsa Hietala
elsa.hietala@kolumbus.fi

FM Elsa Hietala työskentelee
Turun maakuntamuseossa
hankevetäjänä.

SNAPPERTUNAN KULLÅKERSBACKEN Unohtunut tutkimuskohde unohdetulla alueella

Georg Haggrén, Henrik Jansson, Aki Pihlman

Johdanto

Nykyisin Tammissaareen kuuluva Snappertunan entinen pitäjä sijaitsee Länsi-Uudenmaan rannikolla Karjaan kaupungin eteläpuolella. Tänä päivänä alue on uinuvaa maaseutua, jossa maankäyttö on pysynyt suhteellisen staattisena 1900-luvun alkupuolelta lähtien. Pohjoisessa, lähellä Karjaan rajaa, näkymää hallitsee tyypillinen maanviljelysmaisema, jota metsäiset saarekkeet rikkovat. Kun liikutaan etelään, maisema vaihtuu metsäisemmäksi ja muuttuu samalla karummaksi. Snappertunan eteläosa on saaristoa, joka kapeudesta huolimatta jakautuu sisäsaaristoon, jossa isot saaret muodostavat suljettuja vesistöreittejä, ja ulkosaaristoon, joka Tammissaaren ja Inkoon saaristoon verrattuna on suhteellisen avoin koostuen pääosin suurista saarista ja luodoista.

Snappertunan maisemaa hallitsee edelleen keskiaikainen Raaseporin linna, jota on tutkittu ja korjattu 1800-luvulta asti. Raaseporin linnaa lukuun ottamatta Snappertunassa on tehty yllättävän vähän arkeologisia tutkimuksia. Länsi-Uudellamaalla tehdyt tutkimukset ovat perinteisesti keskittyneet nykyisen Karjaan kaupungin alueelle. Varsinkin Lepinjärven länsi- ja pohjoispuolella sijaitseva rautakautisten muinaisjäännösten kes-

kittyä on viime vuosikymmeninä ollut monen kaivaushankkeen kohteena. Perinteisesti suurin osa näistä tutkimuksista on kohdistunut kalmistoihin, mutta viime aikoina on myös tehty joitakin asuinpaikkoihin suuntautuvia tutkimuksia esimerkiksi Domargårdissa ja Östergårdissa (Forsén & Moisanen 1995:36-37).

C.F. Meinander inventoi Snappertunan vuonna 1935 Muinaismuistoyhdistyksen stipendiaattina. Inventoinnin aikana hän rekisteröi useita pronssikautisia röykkiöitä. Lukuun ottamatta Markus Hiekkasen 1970-luvulla suorittamaa oy Alko ab:n alueen osa-alueinventointia, Snappertunassa ei ole suoritettu muinaisjäännösselvitystä ennen kuin 1990-luvun lopulla, jolloin Museovirasto suoritti rantakaava-alueen inventoinnin. Kun Helsingin yliopistossa käynnistettiin vuoden 2001 lopussa Merellinen Perintöme -hanke, jonka tavoitteena on ollut kartoittaa Länsi-Uudenmaan merellisen maiseman rautakautisia ja keskiaikaisia kohteita, sai Snappertuna tärkeän aseman hankkeessa. Aluetta päätettiin lähestyä kokonaisuutena eikä ainoastaan linnaa silmällä pitäen.

Kuten useimmissa arkeologisissa inventoinneissa, työ aloitettiin Museoviraston arkeologian osaston arkiston systemaattisella tutkimisella. Snappertunan nuo-

remman rautakauden ja keskiajan asutuskehityksen problematiikkaa selvitetiin myös arkistolähteiden kautta. Tässä työssä keskityttiin lähinnä 1500-luvun veroluetteloihin ja 1600-1700 -luvun maanmittauskarttoihin. Arkistotutkimuksen tavoitteena oli erityisesti paikallistaa varhain autoituneita kyliä, joita voitaisiin myöhemmin kenttätöiden aikana etsiä. Kuten odotettua, kirjallisista lähteistä ja historiallisista kartoista saatiin paljon uusia tietoja. Tämän artikkelin tarkoituksena onkin esittää alustavia tuloksia Snappertunan tutkimuksista. Artikkelissa keskitytään erityisesti ”uudestaan löydettyyn” Kullåkersbackenin kohteeseen, joka herättää kysymyksiä ja ajatuksia Länsi-Uudenmaan rannikon asutuskehityksestä esihistoriallisen ja historiallisen ajan taitteessa.

Snappertuna esihistoriallisella ajalla

Snappertuna oli neoliittisella kivikaudella ulko- ja keskisaaristoa, ja alueelta onkin löytynyt joitakin asuinpaikkoja. Raaseporin ohella maisemaa dominoivat pronssikautiset hautaröykkiöt, jotka olivat linnan ohella myös ensimmäiset rekisteröidyt muinaisjäännekohteet Snappertunassa. Nämä keskittyvät nykyisestä Dragsvikenista pronssikaudella alkaneen vesireitin varrelle. Usein vanhojen selänteiden reunamille rakennetut röykkiöt ovat sijainneet kapean, pronssikaudella Karjaan keskustaan asti ulottuneen lahden rannoilla. (Rask 1991:19).

Lepinjärvi kuroutui merestä rautakauden alussa noin 300 e.Kr. (Tolonen et al. 1979:22). Merenlahti ulottui kuitenkin todennäköisesti vielä keskiajan alussa aivan nykyiselle Karjaan vastaiselle rajalle asti (kuva 3). Vanhemman rautakauden kohteita ei ole löytynyt Raasepo-

rin ympäristöstä, mutta lounaisosassa on viime vuosien inventoinneissa paikallistettu röykkiökalmistoja. Näitä ei ole tutkittu, mutta luonteeltaan ja sijainniltaan ne ovat verrattavissa toistakymmentä kilometriä pohjoiseen sijaitseviin Pohjan kunnan alueen röykkiöihin, jotka on kaivauksissa ajoitettu lähinnä esiroomalaiselle rautakaudelle (Forsén & Moisänen 1995:29).

Ennen Merellinen Perintömme -hankkeen kenttätöitä Snappertunan alueelta ei tunnettu kiinteitä muinaisjäänneksiä nuoremmalta rautakaudelta. Tämä voi johtua tutkimustilanteesta, mutta ennen kuin siirrytään tähän aiheeseen, on syytä tarkastella Snappertunaa ja koko Karjaan historiallista pitäjää arkistolähteiden valossa.

Keskiaikainen Karjaa/ Snappertuna

Snappertuna on hallinnollisesti muodostunut hyvin myöhään. Keskiajalla Snappertuna käsitti Karjaan pitäjän eteläosan, joka 1500-luvulla hahmottui Karjaan alaisuuteen kuuluvaksi kappeliseurakunnaksi. Alue pysyi osana Karjaan pitäjää vuoteen 1865 asti, jolloin siitä muodostettiin Snappertunan kunta (Rask 1991:15). Tie itsenäisenä kuntana loppui, kun se liitettiin osaksi Tammisaaren maalaiskuntaa vuonna 1977.

Nykyisen käsityksen mukaan Karjaan pitäjä on perustettu jo 1200-luvun toisella neljänneksellä (Hiekkanen 2004). Varhaisin säilynyt maininta pitäjästä on vuodelta 1326 (FMU 346), jolloin sen kirkkoherra Laurentius yhdessä Turun piispan veronkantomiehen kanssa laati Tallinnan kaupungille kirjeen, jossa käsiteltiin uusmaalaisten Tallinnan kanssa käymää kauppaa.

Karjaa oli 1300-luvun alussa omaksi pitäjäkseen organisoitunutta seutua, jonka asukkaat kävivät kauppaa meren yli Tallinnaan. Varhaisin yleiskuva pitäjän asutuksesta voidaan muodostaa vuodelta 1451 säilyneestä Raaseporin läänin veroluettelosta, jonka mukaan Karjaalla oli 14 bolia eli verokuntaa (FMU 2898). Vuosisataa myöhemmin eli ensimmäisten maakirjojen aikaan pitäjän verokuntien määrä oli pysynyt samana (Ks. KA 2948). Vanhimmissa maakirjoissa yksilöitiin verokunnittain kunkin kylän ja talon verot. Kukin bol vastasi 20 veromarkan suuruisesta kruunun verojen taakasta. Kyse oli kollektiivisesta verosta, joten pienetkin muutokset asutuksessa vaikuttivat naapurien verokuormaan. Koska Karjaan bolit olivat 1540-luvulla tämmälleen samat kuin 1450-luvun alussa, on ilmeistä, ettei alueen asutuksessa ole tuona aikana tapahtunut radikaaleja muutoksia. Koko Raaseporin läänin osalta tiedämme, että sen kahdeksassa pitäjässä oli vuonna 1413 yhteensä 102 bolia, vuonna 1451 niitä oli 98½ ja 1500-luvun puolivälissä 101. (Kerkkonen 1945: 113-117) Tämä viittaa siihen, ettei läntisellä Uudellamaalla tapahtunut suuria väestömuutoksia 1400-luvun alun ja 1540-luvun välillä.

Karjaan eteläosaan, Snappertunaan 1370-luvun puolivälissä perustettu Raaseporin linna oli 1300-luvun lopulta 1550-luvulle läntisen Uudenmaan keskus. Linna hallitsi maisemaa ja linnasta käsin hallittiin Länsi-Uudenmaan kattanutta, Raaseporin mukaan nimettyä linnalääniä. Raaseporin linnan vaikutus maisemassa ja lähialueen historiassa on niin voimakas, että se peittää alleen merkit alueen aiemmasta asutuksesta. Linnan ylläpidon kannalta oli tärkeitä, että sen lähiseudut olivat asuttuja. Raaseporin linnan lähimpään vaikutusalueeseen voidaan laskea Karjaan eteläosien seitse-

män verokuntaa. Linnan alueeseen rajautuivat lännessä Persön, etelässä Degerön ja idässä Barsgårdin verokunnat. Näiden takana sijaitsivat puolestaan Horsbäckin, Bobbenäsin, Dalkarbyn ja Finnbyn verokunnat.

Jälkiä autioituneista kylistä

Eljas Orrman on osoittanut, että Varsinais-Suomessa oli vanhimpien maakirjojen laatimisaikaan eli vuonna 1540 ainakin 39 autioitunutta kylää, ns. autiopyöliä (sv. ödeböle). Orrman ei kuitenkaan pysty pelkkien historiallisten lähteiden pohjalta varmuudella ajoittamaan näiden kylien autioitumista. (Orrman 1986: 45-60; Suomen asutus 1560. Kartasto, kartta III.) Läntisen Uudenmaan rannikopitäjien maakirjoissa ei mainita kuin yksi autiopyöli Espoossa ja toinen Pohjassa (KA 2948, 3317), mutta vanhimpien karttojen yksityiskohtainen tarkastelu paljastaa Karjaan eteläosistakin yhden autioituneeksi mainitun keskiaikaisen kylän, Västanbyn, sekä useita erillisiä pelto- ja niittyaluekokonaisuuksia, joiden voidaan epäillä olevan jäänteitä kadonneesta keskiaikaisesta asutuksesta.

Horsbäck bolissa sijaitsevan Gropin kylän itäosassa oli Västanby-niminen autiokylä (KA: MMA Pohja B 40 19/1-2). Toinen lähes varma autiokylä löytyy Raaseporin pohjoisen rajanaapurin Barsgårdin alueelta. Tämän kylän kaakkoisosassa oli Samuel Broteruksen vuonna 1695 laatiman kartan mukaan erillinen, epäedullisimpien maiden hylkäämisestä johtuen rikkonainen pelto- ja niittyalue, joka lähemmässä tarkastelussa paljastuu Fastböle-nimiseksi kyläksi. Kylä on autioitunut ennen varhaisimpien maakirjojen laatimista 1540-luvulla (KA: MMA Karjaa B 15 5/1).

Tarkasteltaessa Snappertunan aluetta huomio kiinnittyy Snappertunan kirkon seudun pohjoispuolella Kungsån-jokeen laskevan, idästä virtaavan Idbäcken nimisen sivujoen varsien asumattomuuteen. Samuel Broteruksen karttoja tarkastelemalla tältä alueelta löytyy kaksi mahdollista autioitunutta asutuspaikkaa. Fagnäsin kylän itäosassa oli vielä 1600-luvun lopulla Spånga-nimisiä peltoja ja hieman idempänä Antbyn kylän eteläosassa erilliset Lössen-nimiset pellot niittyineen (KA: MMA Karjaa B 15 2/1, B 15 12/1).

Itse Raaseporin linnan ja kartanon maihin kuuluivat Kungsån kiertämällä niemellä sijaitsevat Käringsholmin eli Kilingeholmin pellot ja niityt (KA: MMA B 1a s. 106-108). Pari kilometriä ylempänä samaisen Kungsån varrella on Bergin kylän alueella topografisesti jonkin verran Käringsholmia muistuttava alue, joka Samuel Broteruksen vuonna 1703 laatiman kartan mukaan oli erillään kylän muista viljelyksistä. Tätä Bergin kylässä sijaitsevaa mäkeä kutsutaan Kullåkerbackeniksi (KA: MMA Karjaa B 15 2/1).

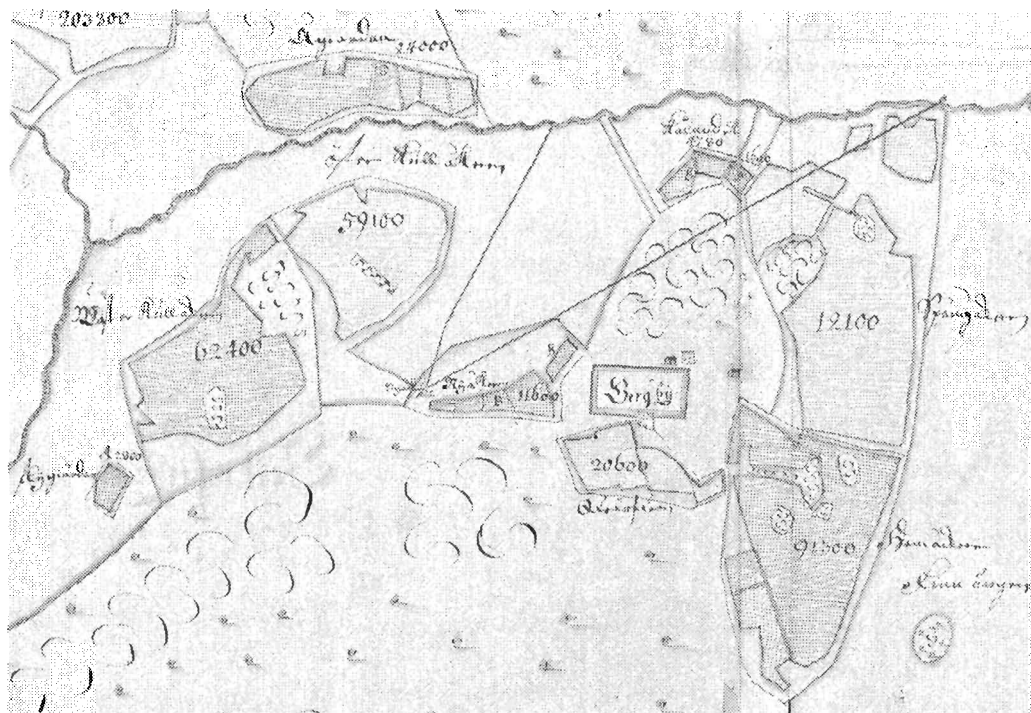
Kullåkersbacken

Kullåkersbackenin nimi on vanha, sillä Broteruksen kartassa mäkeä kiertävät pellot mainitaan nimillä Väster- ja Österkullåkern. Pellot olivat kaksivuoroviljelylle ominaiseen tapaan lähes yhtä suuret. Broteruksen mittauksen mukaan mäen länsipuolisen pellon laajuus oli 4 tynnyrinalaa ja 7 kapanalaa, ja itäpuolisen 4 tynnyrinalaa ja 14½ kapanalaa. Kaksi tynnyrinalaa vastaa noin hehtaaria, joten Kullåkersbackenin muinaisilla asukkailla voidaan ajatella vuosittain olleen runsaat kaksi hehtaaria viljelykses-

sä ja saman verran kesantona. Kullåkersbackenin peltoja kiersi vanhalle peltoviljelyskylälle ominainen laaja niittyvyöhyke.

Bergin kylä, jossa Kullåkersbacken sijaitsee, mainitaan säilyneissä lähteissä ensi kerran vasta vuoden 1540 maakirjassa. Kylä sijaitsee nykyisen Tammisaaren ja Karjaan rajan tuntumassa Pohjois-Snappertunassa. Maakirjan mukaan kylän verotus oli kolme veromarkkaa, joka jakautui kahtia Hans Sonesonin talon ja erään ns. ulkokylän omistuksen kesken (KA 2948 s. 41v). Ulkokylän omistusten on arveltu indikoivan autioituneita taloja, mutta tällaisen johtopäätelmän suhteen on oltava varovainen (Orrman 1972). Hieman myöhemmin Bergissä mainitaan kaksi taloa. Bergin tapauksessa on luultavaa, että molemmat talot ovat peräisin keskiajalta. Bergin oma kylätontti sijaitsi kylän itäosassa, jossa sitä kiersi pelto- ja niittyvyöhyke. Siellä kyläläisillä oli noin 15 tynnyrinalan pellot. Taloa kohti siellä olisi siis ollut vajaat neljä hehtaaria peltoa eli saman verran kuin esimerkiksi naapurikylä Konungsbölen kahdella talolla (Suomen asutus 1560. Kyläluettelot, 162; KA: MMA Karjaa B 15 2/1). Lähempänä merta sijaitsevilla kylissä peltoalaa oli 1600-luvun lopulla selvästi tätä vähemmän, joten Kullåkersbackenin peltojen voidaan katsoa 1200-luvulla riittäneen parillekin talolle.

Edellä olevista kuudesta kohteesta vain Västanby ja Fastböle voidaan pelkän karttamateriaalin pohjalta laskea autioituneiksi kyliksi. Kullåkersbackenin kylä, jonka nimi saattaa olla ollut Kulla, on ainoa, joka varmistuu tähänastisen arkeologisen löytöaineiston myötä autioituneeksi kylätontiksi. Eri kylien laidoilla erillisen pelto- ja niittyalueen muodostaneet Käringsholm, Lössen ja Spånga lie-



Kuva 1: Ote Brotheruksen kartasta. Kulläkersbacken näkyy kahden ison peltolohkon keskellä Bergin kylän länsipuolella. Pellot kumpareen ympärillä puolin ovat Öster- ja Västerkulläkern (Kansallisarkisto)

nevät myös autioituneita kyliä, mutta asian varmistaminen vaatii lisätutkimuksia.

Kulläkersbackenin arkeologiset tutkimukset

Arkeologisesti Kulläkersbacken löydettiin jo vuonna 1923, kun Bergin tilan isäntä aikoi raivata mäen uusiksi pelloiksi. Heti raivauksen alussa maanviljelijä löysi neljä kiveystä ja palaneita kiviä. Tämän johdosta professori Tallgren kävi seuraavana vuonna paikan päällä ja vuotta myöhemmin maisteri Kampman tarkisti kumpareen rauniot. Kampman ei pitänyt raunioita hautarakenteina eikä

siis tutkimusten arvoisina. Onneksi maanviljelijä Fagerström oli sen verran kiinnostunut kumpareestaan, että hän vielä saman vuoden lopulla toi Kansallismuseoon keramiikanpaloja, joita oli poiminut raunioiden ympäriltä yhdessä lankonsa maisteri Öhmanin kanssa. Tästä johtuen Arne Europaeus lähetettiin vielä kolmantena tutkijana Kulläkersbackenille suorittamaan kaivauksia "ylimääräisenä kesätyönä". Vaikka kyse oli ylimääräisestä työstä, on huomattavaa, miten tarkasti hän suoritti kaivauksen ja dokumentoinnin moniin muihin tuon ajan kaivauksiin verrattuna.

Europaeus havaitsi heti kaivausten alussa, että kyseessä oli todennäköisesti tuli-

sijoja tai nk. kiukaita. Kaiken kaikkiaan hän havaitsi seitsemän tällaista kivirakennetta, jotka hänen mielestään sijaitsivat kolmessa ryhmässä. Tästä johtuen Europaeus tulkitsi, että kukkulalla on voinut olla kolme taloryhmää. Rakenteista Europaeus kaivoi kolme ja teki lisäksi koekaivauksen yhteen löydötmäksi osoittautuneeseen rakenteeseen.

Europaeus kutsui kaivauksiaan raunioksi a-c. Raunio a osoittautui kiukaaksi, vaikka se pystykiven vuoksi oli alustavasti tulkittu rajaröykkiöksi. Kaivauksen jälkeen Europaeus tulkitsikin pystykiven tulisijan takaseinäksi. Raunio c oli jo tutkittu Kampmanin ja Fagerströmin toimesta. Europaeus tyytyi tutkimaan 14 m² kokoista aluetta kaivetun maan ympäriltä. Hän havaitsi tässä heikon kulttuurikerroksen, josta poimittiin talteen saviastianpaloja ja rautanauvoja. Raportissa mainitaan löytöinä myös palanutta savea. Kaivauksessa havaittiin myös kaksi kuoppaa, jotka Europaeus tulkitsi lattianalaisiksi kellarikuoppiksi.

Raunio b oli periaatteessa samanlainen kuin a. Se oli kooltaan 1,5 x 1,0 m ja korkeudeltaan ainoastaan 0,25 m. Rakenteen pohjalta löytyi rikki palaneita laattakiviä. Kivirakenteen ympäriltä tutkittiin noin 15 m², jossa Europaeus oli havaitsevinaan talon hirsirakenteiden merkkejä maaperässä. Kaivausalueesta löytyi palanutta savea ja kiviä varsinkin rakenteen luoteispuolella, jossa havaittiin myös pakkautunutta kulttuurimateriaalia. Samaan suuntaan sijaitsi myös kiukaan aukko. Kaivausten löytöinä oli palanutta luuta, pronssiesineiden paloja, hioinkivi ja nauvoja sekä saviastiankappaleita, joista osa oli lasitettuja ja osa lasittamattomia.

Europaeus huomasi kohteen kiinnostavaksi ja ajoitti sen keskiaikaiseksi, mutta

epäili siinä mahdollisesti olevan esihistoriallisia elementtejä. Hän lähettikin Fagerströmille yleiskartan alueelta, jotta tämä voisi pitää silmällä maastoa ja ilmoittaa Muinaistieteelliselle Toimikunnalle, jos hän tekisi maatöitä, jotka voisivat tuhota kohteen.

Kullåkersbacken "löydetään" uudestaan

Europaeuksen kaivaukset eivät ilmeisesti johtaneet jatkotoimenpiteisiin, eikä kohdetta myöskään koskaan julkaistu. Kaivaus jäi unohtettuna raporttina Museovirastoon, osittain koska Snappertunnassa ei tehty arkeologisia töitä ennen kuin Merellinen Perintömme -hanke perustettiin. Hankkeen arkistoinventoinnissa törmättiin luonnollisesti Europaeuksen raporttiin ja todettiin sen olevan erittäin mielenkiintoinen. Tästä johtuen Europaeuksen löydöt tarkistettiin keväällä 2003. Raportin aiheuttama innostus osoittautui oikeutetuksi heti ensimmäisistä silmäyksistä löytölaatikoihin (KM 8689: 1-36, KM 8643).

Suurin osa talletetuista löydöistä oli saviastianpaloja. Jo ensisilmäyksen perusteella voitiin todeta kohteen olevan todennäköisesti erittäin hyvin säilynyt, koska aineistossa löytyi mm. keramiikka-astian kokonainen kylki. Sen lisäksi aineistossa oli nauvoja, pronssihela ja eräänlainen pitkänomainen pronssikulkenen, jota ei vielä ole tarkemmin tunnistettu. Näytteenomaisesti mukaan oli talletettu myös palanutta savea ja savitiivistettä, jotka ovat Uudenmaan keskiaikaisille asuinpaikoille tyypillistä löytöaineistoa. Jo pelkästään keramiikka herättää paljon mielenkiintoisia kysymyksiä kohteen ajoitusten suhteen.

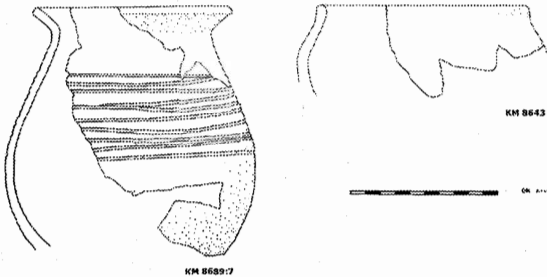
Kansallismuseoon vuonna 1924 lahjoit-

tettujen saviastianpalojen seassa on koristelemattomia rautakautisilta näyttäviä saviastianpaloja, mutta Euroopaeuksen löytöjen joukossa on myös keskiaikaista keramiikkaa. Länsieurooppalaista tuontikeramiikkaa on kaksi astiaa. Toinen on protokivisavikeramiikkaa, jonka pinnalla on tummanpunaruskea rautapitoinen saviliete. Yhden astian palat (KM 8689: 6, 7) ovat kannusta. Vastavanlaista protokivisavikeramiikkaa tun-

33). (Pihlman 2004)

Uusi pala vanhaan palapeliin

Uudenmaan rannikon nykyisen asutuksen on perinteisesti katsottu saaneen alkunsa, kun alueelle muutti varhaiskeskiajalla ruotsalaisia uudisasukkaita. Vanhaa käsitystä ovat kyseenalaistaneet etenkin siitepölytutkimuksissa saadut tulokset, joiden mukaan alueella on ollut

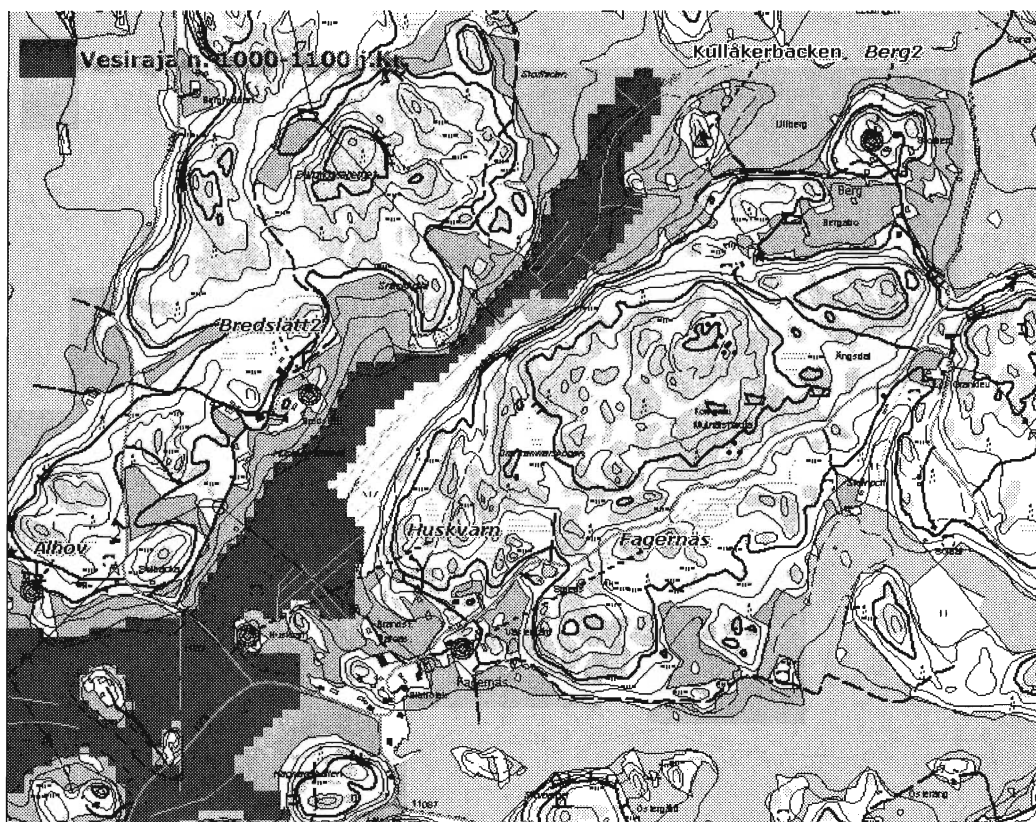


Kuva 2: Piirros Itämeren tyyppin (KM 8689:7) ja rautakauden tyyppin (KM 8643) keramiikka-astioista.

netaan mm. Turusta 1200-luvun lopusta ja 1300-luvun alkupuolelta. Toinen astioista (KM 8689: 2, 19) on dreijattua ja kovaksi poltettua lasittamatonta harmaasavikeramiikkaa, jollaista Turusta on mm. 1300-luvun kerrostumista. Samasta kiukaan jäännöksestä kuin länsieurooppalainen tuontikeramiikka on matalapolttoista ns. Itämeren keramiikkaa (KM 8643: 7). Myös tämä astia on dreijattu. Sen yläosaa kiertävät päällekkäiset urat ja suunreuna kaartuu ulospäin. Samalta kaivaukselta, viereisen rakennuksen kiukaan jäännöksistä, on rautakautista koristelematonta keramiikkaa (KM 8689:

rautakaudelta jatkuva katkeamaton viljelyperinne.

Vaikka Lepinjärven ympärillä on pitkään tiedetty olleen vahva rautakautinen asutus, ei sen ulottumisesta Snappertunan puolelle ole tunnettu merkkejä. Viime vuosien inventoinneissa Kungsån varsilta on kuitenkin löytynyt varhaiseen asutukseen viittaavia merkkejä kuten rautakautista tai rautakauden tyyppistä keramiikkaa. Kesällä 2002 sitä löytyi mm. Bergin pohjoisen naapurikylän Finnbyn alueelta. Kansallismuseon makasiinista tehdyt löydöt osoittavat,



Kuva 3: Peruskartan päälle sijoitettu maastomalli, jossa rantaviiva vastaa noin 1000-1100 rantakorkeutta. Mallin mukaan Kullåkersbacken sijaitsee tämän lahden pohjukassa (© Maanmittaushallitus lupa nro 49/myy/02)

että kotimaiseen keramiikkaperinteesen kuuluvia astioita on käytetty aina Kullåkersbackenilla asti. Olisikin yllättävää, jos eri elinkeinojen harjoittamisen kannalta edulliset Lepinjärvestä mereen laskevan Kungsån varret olisivat pysyneet hyödyntämättöminä.

Kullåkersbackenin löydöt herättävät monia mielenkiintoisia ajoituksellisia ja sijaintiin liittyviä kysymyksiä. Yksi Länsi-Uudenmaan arkeologisen tutkimuksen pitkäikäisimmistä keskustelunaiheista, kuten myös Pohjanmaalla ja Ahvenanmaalla, on ollut nuoremman rautakauden asutuksen jatkuvuus tai jatkumattomuus historialliselle ajalle. Keskustelua on käyty paitsi tutkijoiden kes-

ken, myös lehtien palstoilla ja eri seminaareissa suuren yleisön keskuudessa. Asiaan liittyy valitettavan paljon kielellisiä, identiteettiin liittyviä kysymyksiä, josta todennäköisesti johtuu arkeologien vieraantuminen ja varovaisuus aiheeseen liittyvissä kysymyksissä (Ks. katsaus aiheeseen Wickholm 2004).

Kullåkersbackenin löytöjen yhteydessä ei kuitenkaan voi jättää käsittelemättä kysymystä asutuksen jatkuvuudesta tai jatkumattomuudesta, kun samalta kaivausalueelta löytyy varhaiskeskiaikaista ja rautakautista keramiikkaa. Tämä herättää kysymyksiä ensinnäkin nk. rautakauden tyyllisen keramiikan ajoituksesta. Jos keramiikka tässä kohteessa todell-

lakin voidaan ajoittaa rautakaudelle eikä varhaiskeskiajalle, herättää tämä kysymyksiä asutuksen luonteesta. Onko kyseessä kaksi eri asutusvaihetta vai jatkuva asutus, joka alkaa nuoremmalla rautakaudelle jatkuakseen 1300-luvulle asti?

Kullåkersbackenin sijainnista (ks. kuva 3) on syytä todeta, että meri oli ehtinyt vetäytyä pois tältä kohdalta jo ennen kuin paikalle muodostui asutusta. Lepinjärvestä oli muodostunut järvi, jota yhdisti mereen nykyään puroksi kuivunut Kungsån-joki. Maanmittaushallinnon maastomallin avulla tehdyn 1000-1100 -lukujen rantaviivan rekonstruointi näyttää, että Kullåkersbacken sijaitsee siinä, missä Kungsån laskee tuolloin mereen. Tällä on todennäköisesti ollut suuri merkitys paikan valinnassa. Paikka on ollut elinkeinojen kannalta hyvin strategisessa kohdassa. Siitä on voitu liikkua nopeasti sekä merelle että Mustionjokea pitkin sisämaahan. Samoihin aikoihin Kullåkersbackenin oletetun käyttöajan kanssa osuvat myös Karjaan ns. Grabben kanavasta otetut C¹² -näytteet. On esitetty, että tämä kanava, tai itse asiassa vetokannas (ruots. drage), on rakennettu nimenomaan Lepinjärven ja meren sekä Mustionjoen välisen liikkumisen helpottamiseksi (Forsen & Moisanen 1995: 40-41).

Autioitumisen syyt

Arkeologisen löytöaineiston perusteella Kullåkersbackenin asuinpaikkaa on käytetty mahdollisesti jo rautakauden lopulta 1300-luvulle. Nuorimmat paikalta talletetut keramiikkalöydöt ajoittuvat lähinnä 1300-luvun alkupuolelle. Tämä viittaa siihen, että paikka on autioitunut 1300-luvun kuluessa. Alussa esitetty katseus Raaseporin läänin ja erityisesti Kar-

jaan bolien eli verokuntien kehitykseen tukee myös päätelmää, että Karjaan eteläosien kadonneet kylät ovat autioituneet jo 1300-luvulla.

Tämä ajoitus nostaa esiin kysymyksen autioitumisen syistä. Niitä voivat olla esimerkiksi viljelyksen kannalta epäedulliseksi osoittautunut asuinpaikka, sodat tai epidemiat. Viljelyksen kannalta epäedullinen paikka tulee tuskin kyseeseen, sillä kaikki nämä kohteet erottuivat vielä 1600-luvun lopulla peltojen reunustamina rinteinä. Autioituneisiin asuinpaikkoihin liittyneet pellot olivat yhä suurelta osin viljeltyjä, mutta pienempiä kuin asuttujen kylien pellot. Yhtenä mahdollisena vaihtoehtona ovat epidemiat, joista tunnetuin eli musta surma ajoittuu juuri 1300-luvun puoliväliin ja jälkipuolelle.

Mustan surman uhri?

Viimeisten vuosikymmenien kuluessa tutkijat ovat onnistuneet hahmottamaan Ruotsia koetelleen laajan ja syvän agaarikriisin, joka johtui sekä toisaalta ilmaston viilenemisestä että ruttoepidemioista. Taantuma lienee alkanut jo vähän ennen mustaa surmaa, mutta ruton myötä autioituminen kasvoi vuoden 1350 jälkeen mittavaksi. Aallonpohja saavutettiin Ruotsissa vuoden 1450 tienoilla. Kriisi oli syvä ja elpyminen hidasta. Uusi asutusekspansio alkoi vasta noin vuodesta 1500 lähtien. (Harrison 2000: 381-410; Myrdal 1999: 111-123.)

Ruotsista on säilynyt vain vähän aikalaismainintoja rutosta, mutta historian-tutkijat ovat onnistuneet jäljittämään tietoja lukuisista autioituneista kylistä. Etenkin 1990-luvulta alkaen arkeologit ovat puolestaan hyvin tuloksin ryhtyneet etsimään näitä kyliä. Laajojen in-

ventointien jälkeen Lundin arkeologian laitoksen johdolla tutkittiin mm. Itägöötanmaalla sijaitseva maastossa erittäin hyvin säilynyt Hemvidakullenin kylä. (Andersson 2000; Myrdal 1997: 142-144.)

Suomenlahden eteläpuolelle ruton tiedetään levinneen jo varhain. Muun muassa Novgorodin kronikkalähteet kertovat vuoden 1352 rutosta Novgorodissa ja Pihkovassa. Myös Tallinna, jossa uusmaalaiset säännöllisesti kävivät, joutui samoihin aikoihin ruton kouriin. (Harrison 2000: 69, 342.)

Jos Ruotsista on vähän aikalaismainintoja mustasta surmasta, on niitä Suomesta vielä vähemmän. Etenkin vanhemmassa tutkimuksessa on muuhun Eurooppaan viitaten päädytty siihen, että rutto levisi Suomeen. Viime aikoina mm. Mika Kallioinen on historiallisen lähdeaineiston pohjalta tullut päinvastaiseen tulokseen (Kallioinen 1998). Uudenmaan osalta voidaan kuitenkin todeta, että 1300-luvulta säilynyt lähdeaineisto on niin niukkaa, ettei sen pohjalta voi tehdä pitkälle meneviä asutushistoriallisia päätelmiä. Kansanperinteessä rutonmuistosen sijaan elävät ja esimerkiksi Espoossa kerrotaan vain kolmen hengen, yhden munkin sekä nuoren tytön ja pojan, selvinneen rutosta (Harrison 2000: 412).

Karjaan eteläosissa on siis merkkejä autioituneesta keskiaikaisesta asutuksesta. Kullåkersbackenin kaivausten perusteella ainakin osa autioitumisesta näyttää ajoittuvan jo 1300-luvun puolivälin tienoille eli aikaan, jolloin musta surma levisi Eurooppaan ja ruton tiedetään riehuneen Suomen lähialueilla, mm. Ruotsissa ja Suomenlahden eteläpuolisilla alueilla. On mahdollista, että musta surma levisi myös läntiselle Uudellemaalle.

Lopuksi

Viime keväällä tehdyn tarkistuskäynnin yhteydessä Kullåkersbackenin todettiin metsittyneen ja jääneen viljelystoiminan ulkopuolelle. Ilmeisesti Fagerström päätti jättää kukkulan viljelemättä. Kullåkersbacken on mitä suurimmassa määrin jatkotutkimuksen arvoinen. Modernin arkeologian keinoin olisi mahdollista selvittää tarkemmin mm. paikan asutuksen luonnetta ja sen ajoittumista. Kullåkersbackenista voi, äskettäin kaivetun Espoon Kaukalahden varhaiskeskiaikaisen asuinpaikan lisäksi, tulla tärkeä avainkohde Länsi-Uudenmaan asutuskehityksen esihistoriallisen ja historiallisen ajan taitteen tulkinnessa. Suunnitelmia jatkotutkimuksia varten on tehty ja toivomme, että pääsemme uudestaan raottamaan Kullåkersbackenin mielenkiintoista historiaa.

Abstrakt

Snappertuna Kullekersbacken
En bortglömd fornlämning i ett bortglömt område.

Artikeln behandlar Kullåkersbackens på nytt funna boplats i norra Snappertuna, västra Nyland. Boplatsen hittades av jordbrukaren Fagerström år 1924. Arne Europaeus utförde de största utgrävningarna på platsen och undersökte tre stycken stenrösen år 1926, vilka han tolkade som ugnar.

Då Vårt Maritima Arv -projektet startade i början av år 2002 gjordes en grundlig arkivinventering av de kända fornlämningar som finns i projektområdet. Kullåkersbackens utgrävningsberättelse verkade så pass intressant att materialet från utgrävningen togs fram för en närmare undersökning. Ett första ögonkast på materialet visade redan att intresset var berättigat. Kullåkersbackens fyndmaterial består främst av keramik även om metallföremål förekommer. Keramikens visade sig vara ytterst intressant. En del av keramikbitarna är oornerad grovkeramik av järnålderstyp. I materialet

förekommer även protostengods och keramik av Östersjötyp.

Fyndmaterialet väcker flera intressanta frågor, som kan ha mer vidsträckt betydelse. Frågan om bosättningskontinuitet och diskontinuitet har debatterats nästan från arkeologins barndom. Fyndmaterialet ger skäl att återuppväcka frågan åter. Kullåkersbacken är även en av de första medeltida boplatserna där man arkeologiskt kan observera en tydlig ödeläggelse under 1300-talet. Förhoppningsvis kommer det att vara möjligt, att inleda nya undersökningar på Kullåkersbacken under de närmaste åren.

Painamattomat lähteet

- Europaeus, Aarne, 1926: Koekaivauksia keskiaikaisen kylän paikalla Snappertunan pitäjän Bergbyn kylässä Kullåkerbackenilla Lillbergin talon maalla. Museoviraston topografinen arkisto.
- Hiekkänen, Markus, 1976: Oy Alko ab:n osa-alueinventointi. Museoviraston topografinen arkisto.
- Jansson, Henrik, 1998: Delinventering av Ekenäs västra och inventering av Ekenäs östra skärgård. Museoviraston topografinen arkisto.

Kirjallisuus

- Andersson, Hans, 2000: Medeltidsarkeologisk landsbygdsforskning i Sverige - reflexioner kring utvecklingen av ett nygammalt forskningsområde. SKAS 2/2000. s. 4-15.
- Forsén, Björn & Moisanen, Jukka, 1993: Svartån och bebyggelsen runt denna. FM 1993. Helsingfors 1995. s. 26-49.
- Harrison, Dick, 2000: Stora döden. Den värsta katastrof som drabbat Europa. Ordfront.
- Hiekkänen, Markus, 2004: Kristinuskon ja

- kirkkojen varhaisvaiheita Länsi- ja Keski-Uudenmaan rannikolla ja saaristossa. Merellinen Perintömmе-Vårt Maritima Arv (käsikirjoitus, painossa).
- Kallioinen, Mika, 1998: Pestepidemierna och bosättningsexpansionen i det medeltida Finland. HTF 3/1998. s. 433-452.
- Kerkkonen, Gunvor, 1945: Västnyländsk kustbebyggelse under medeltiden. SLSiF Studier CCCI. Helsingfors.
- Myrdal, Janke, 1999: Jordbruket under feodalismen 1000-1700. Det svenska jordbrukets historia (II). Natur och kultur/LT:s förlag.
- Orrman, Eljas, 1972: Några synpunkter på utbysjordarna i Raseborgs län. HTF 1972. s. 91-99.
- Orrman, Eljas, 1991: Bebyggelsen i Pargas, S:t Märten och Vemo socknar i Egentliga Finland under senmedeltiden och 1500-talet. Historiallisia tutkimuksia 131. SHS. Vammala.
- Rask, Henry, 1991: Snappertuna en kustbygds hävder. Del I. Forntid-1809. Tammisaari.
- Suomen asutus 1560, 1973: Kartasto. SHS käsikirjoja 7. Forssa.
- Suomen asutus 1560, 1973: Kyläluettelot. Helsingin yliopiston historian laitoksen julkaisuja N:o 4. Helsinki.
- Tolonen, Kimmo, Siiriäinen, A & Hirviluoto A-L, 1976: Iron Age cultivation in SW Finland. FM 1976, s. 5-66. Espoo.
- Wickholm, Anna, 2004: Fyndtomheten i Nyland under vikingatid och tidig medeltid. Merellinen Perintömmе-Vårt Maritima Arv 2004 (käsikirjoitus, painossa)

Georg Haggren
Kulttuurien tutkimuksen laitos
Arkeologia
PL 59
00014 Helsingin yliopisto
georg.haggren@jippii.fi
FT Georg Haggren työskentelee
Vårt maritima arv-projektin
tutkijana Helsingin yliopiston
arkeologian oppiaineessa.

Henrik Jansson
Institutionen för kulturforskning
Arkeologi
PB 59
00014 Helsingfors universitet
henrik.jansson@helsinki.fi

FM Henrik Jansson työskentelee
Vårt maritima arv-projektin
tutkijana Helsingin yliopiston
arkeologian oppiaineessa.

Aki Pihlman
Turun maakuntamuseo
Kalastajankatu 4
PL 286
20101 Turku

FL Aki Pihlman työskentelee
tutkijana Turun maakuntamuseo-
ossa.

MUINAISJÄÄNNÖSREKISTERIN UUDISTUKSIA MUSEOVIRASTOLLA

Pirjo Hamari

Johdanto

Kuluvan vuoden ja edellisen vuoden aikana Museoviraston muinaisjäännösrekisteri on käynyt läpi perusteellisen uudistuksen. Suurin osa tehdyistä muutoksista on luonteeltaan teknisiä ominaisuuksia parantavia, mutta joitain sisällöllisiä muutoksia on myös tehty. Muinaisjäännösrekisterin kehittäminen liittyy rekisterin erityistarpeiden lisäksi yleisempään tietohallinnon kehittämiseen Museovirastolla, joten muutama sananen siitäkin tämän jutun loppupuolella.

Sähköisten rekisterien (esi)historiaa

Sähköisen muinaisjäännösrekisterin kehittäminen alkoi Museovirastolla jo 1980-luvulla, yhtenä ensimmäisistä Euroopassa. Rekisteri on olemassa olonsa aikana läpikäynyt useita muodonmuutoksia. (Moisanen 2000; Vikkula ja Seger 1991). Muinaisjäännösrekisterin nykyistä edeltävä versio otettiin käyttöön vuoden 1996 aikana. Se oli Access-pohjalle rakennettu relaatiotietokanta, jota käytettiin työasemille asennetun erillisen käyttöliittymän kautta. Rekisterin rakenne on pysynyt saman tyyppisenä käytännöllisesti katsoen koko ajan, vaikka vuonna 1996 uutta rekisteriä käyttöön

otettaessa tarkistettiin rekisterin yhteensopivuus muun muassa CIDOC:in tietostandardin kanssa (Council of Europe 1999). Se on kuitenkin niin yleispiirteinen, ettei rekisteriin sen vuoksi juuri muutoksia tarvinnut tehdä. Sama tarkastus tehtiin uuden rekisterin suunnitteluvaiheessa.

Rekisterin tietosisällöstä

Muinaisjäännösrekisterin perustietoyksikkönä on, kuten alusta lähtien on ollut, kohde. Kohteella käsitetään rekisterissä aika tavanomaista ilmaisuja, maastossa havaittavaa muinaisjäännöskohdetta, joka voi olla pinta-alaltaan laajakin ja sisältää useita eri-ikäisiä tai eri tyyppisiä elementtejä. Kohteille on rekisterissä määritelty joitain pakollisia perustietoja, jota ovat yksilöllinen tunnus (numeerinen muinaisjäännöstunnus), tyyppi, ajoitus, sijainti ja sanallinen kuvaus.

Kohteisiin voi rekisterissä liittää erilaisia tarkenteita yhden suhde moneen -relaatiolla. Tämä ominaisuuden avulla voidaan esimerkiksi kohteen sisällä erotella siihen kuuluvat eri elementit tarkasti toisistaan alakohteiksi - esimerkiksi röykkiökalmistoissa jokainen röykkiö voidaan tallentaa rekisteriin erillisenä alakohteena. Pääkohde-alakohde -tallennukseen on uudistuksessa kiinnitetty

erityisesti huomiota. Alakohteiden lisäksi rekisteriin voi tallentaa tietoja kohteeseen liittyvistä kiinteistöistä, päätöksistä, tutkimuksista ja löydöistä.

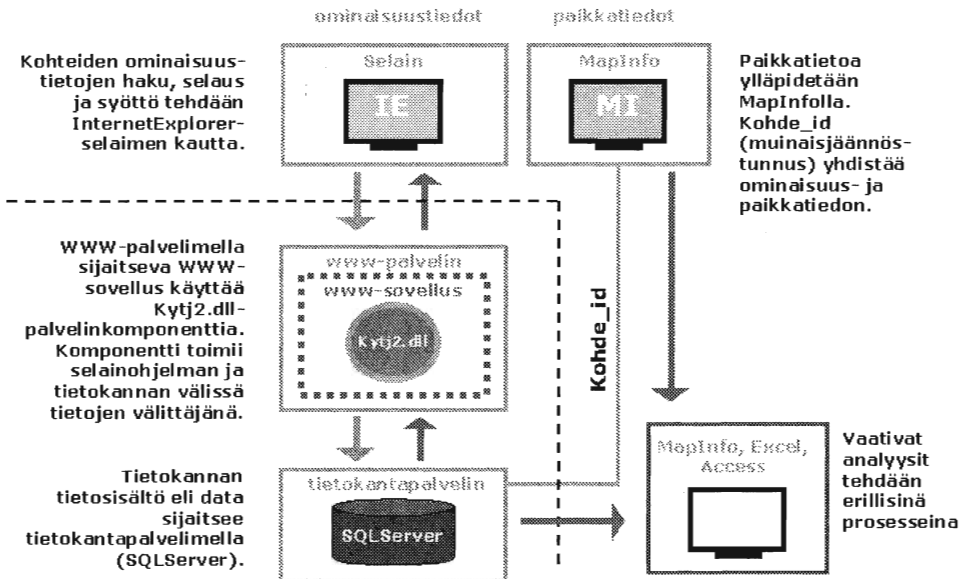
Rekisteriin on sen eri versioissa syötetty tietoja jo yli kymmenen vuotta. Tällä hetkellä (21.9.2003) muinaisjäännösrekisterissä on syötettynä tiedot 15362 kiinteästä muinaisjäännöksestä, kun niitä arkeologian osaston arvion mukaan on Suomessa yhteensä 16272. Tämän perusteella Suomen muinaisjäännöksistä 94% on nyt syötetty muinaisjäännösrekisteriin. Puutteita alkaa enää olla muutamassa, vaillinaisesti dokumentoidussa suuressa kunnassa Itä- ja Pohjois-Suomessa sekä toisaalta kunnissa, joissa tiedetään ennakotietojen perusteella tunnettujen muinaisjäännösten määrän kasvaneen esimerkiksi uusien inventointien tuloksena, mutta tarkkaa raporttia kohteista ei vielä ole saatu. Rekisteriin syötetään jatkuvasti takautuvaa, täydentävää ja

uutta tietoa. Uudistuksen myötä myös historiallisten ajan kohteiden syöttö rekisteriin mahdollistui konkreettiseksi, ja kohteista vastaava rakennushistorian osasto on aloittelemassa niiden syöttöä. Rekisterissä historiallisen ajan kohteet ovat samalla lailla kiinteitä muinaisjäännöksiä kuin esihistoriallisenkin ajan kohteet; vain ajoitus erottaa ne muista kohteista.

Uusi tekninen alusta

Vuosien 2002-2003 aikana toteutetussa muinaisjäännösrekisterin uudistuksessa muinaisjäännösrekisteri siirrettiin SQL-Server7-tietokantapalvelimelle entisestä Access2-kannasta. Tällä turvattiin rekisterin tekninen alusta ja helpotettiin myös käyttäjätunnistusta ja monen yhtäaikaisen käyttäjän hallintaa. Rekisterin käyttöliittymä uudistettiin selainpohjaiseksi sekä selaus- että päivituskäyttäjille.

Malli Muinaisjäännösrekisterin tekniseksi arkkitehtuuriksi



Kuva 1. Muinaisjäännösrekisterin tekninen rakenne perustuu uuteen selainohjelmointiin, jossa www-palvelimen kautta jaetaan selaimen tietoa tietokantapalvelimelta.

Hakittulos
Hakuehdot: kunta = Valkeakoski, laji = kiinteä muinaisjäännös

HAKU	tulos 48 kpl		
90000001	Matomäki ja Hirvikallio	rautakautinen	muinaisjäännösrhytmät
90000002	Rupakallio	rautakautinen	muinaisjäännösrhytmät
90010001	Rapola	rautakautinen ja/tai keskiaikainen	muinaisjäännösrhytmät
90010002	Kiilla	rautakautinen	hautapaikat
90010003	Toppolanmäki	rautakautinen	hautapaikat
90010004	Mojjanen	rautakautinen	hautapaikat
90010005	Limppusaari-Kalliosaari	pronssi- ja/tai rautakautinen	kivirakenteet
90010006	Jylhänkärki	pronssi- ja/tai rautakautinen	kivirakenteet
90010007	Visavuori	pronssi- ja/tai rautakautinen	kivirakenteet
90010008	Hiittänmäki	rautakautinen	hautapaikat
90010009	Taka-Saari	rautakautinen	muinaisjäännösrhytmät
90010010	Etu-Saari	rautakautinen	muinaisjäännösrhytmät
90010011	Päivölä	rautakautinen	kultti- ja tarinapaikat
90010012	Päivölään puutarha	rautakautinen	kultti- ja tarinapaikat
90010013	Itko	kivikautinen	hautapaikat
90010014	Linnosaari	rautakautinen ja/tai keskiaikainen	muinaisjäännösrhytmät
90010015	Heritynniemi	pronssikautinen?	hautapaikat
90010016	Illeankivi	rautakautinen	kultti- ja tarinapaikat
90010017	Peltomaa	kivikautinen	asuinpaikat
90010018	Jarmunen	historiallinen	kivirakenteet
90010019	Ruotsinkallion lähde	rautakautinen ja/tai	kultti- ja tarinapaikat

Kunta Valkeakoski tyyppi kaikki ajoitus kaikki id-lajittelu
laji kiinteä muinaisjään alatyppi kaikki nimi pknro HAE

Kuva 2. Valitut hakuehdot palauttavat selaimen ruudulle listan ehdot täyttävistä kohteista. Muinaisjäännöstunnus toimii linkkinä kohdekohtaisiin tietoihin.

Uusi muinaisjäännösrekisteri käyttää hyväkseen selainohjelmoinnin lisääntyneitä mahdollisuuksia, jotka ovat viime vuosina avanneet uusia mahdollisuuksia jakaa ja päivittää tietokantatietoa internet-selainten kautta. Kolmikierroksellisessa arkkitehtuurissa itse tietokanta sijaitsee erillisellä tietokantapalvelimella, johon käyttäjä tekee hakuja selaimen kautta. Välikerros eli www-palvelin käsittelee haut, kyselee tietokannasta halutut tiedot ja palauttaa ne käyttäjälle selaimen (kuva 1). Tällaisessa arkkitehtuurissa kerralla edestakaisin liikuteltavat tietomäärät ovat pieniä, mikä keventää järjestelmää. Selainohjelmointi on lisäksi aika kevyttä verrattuna tavanomaisiin tietokantasovelluksiin, mikä helpot-

taa nyt ja tulevaisuudessa järjestelmän pitämistä ajan tasalla. Lisäksi aineiston jakelu verkon kautta mahdollistuu. Muinaisjäännösrekisteriä voi käyttää normaalin internet-selaimen kautta. Rekisteri pyörii tällä hetkellä Museoviraston sisäisessä verkossa Explorer-selaimella. Käyttäjät tunnistetaan sisään kirjautumisen yhteydessä verkon yleisillä käyttäjätunnuksilla. Käyttäjätunnistuksen jälkeen selain avaa rekisterin etusivun, jonka alalaitaan on sijoitettu erilaiset hakuvaihtoehdot. Selaimen yläreuna ilmoittaa hakujen ehdot sekä haetut kohteet ja selaimen oikeassa laidassa on linkkipainikkeet kohdekohtaisiin tietoihin.

MIUNAISJÄÄNNÖSREKISTERI 2002 YLLÄPITO - Microsoft Internet Explorer

VALKEAKOSKI Rapola 908 01 0001

PERUSTIEDOT

Nimi:	Rapola	Kunta:	Valkeakoski
Tarkenne:		Järjestysnumero:	-1
Laji:	kiinteä muinaisjäänös	Ajoitus:	rautakautinen ja/tai keskiaikainen
Muinaisj.tyyppi:	muinaisjäänösryhmät	Tyypin tarkenne:	ei määritelty
Rauhoitusluokka:	1	Lukumäärä:	1
Koordinaatti:	pkoo: 6792119 ikoo: 3341979 (KK): 678856 /250322) Z/m.mpy alin: 110 ylin: 150		
Koord.selite			
Etäisyystieto	Linnamäki on Sääksmäen keskiaikaisesta kirkosta noin 700 luoteeseen		
Peruskartta:	213202 Peruskartan nimi: Sääksmäki		
Kuvaus:	<p>Rapolan muinaisjäänösalueella, johon Voipaalan alue olennaisesti liittyy on parin neliökilometrin alueella useita muinaisjäänöksiä: linnamäki, sen länsi- ja lounaisrinteillä yli 100 röykkiötä, Rupakallion, Voipaalan, Hirvikallion ja Matomäen kalmistot, muinaispelto sekä asuinpaikkoja ja kolme kuppikiveä. Siirtymisestä esihistoriasta keksiaikaan kertoo 1500-luvun alussa rakennettu harmaakivikirkko.</p> <p>Rapola ja Voipala esiintyvät kylän niminä jo 1300-luvun kirjallisissa lähteissä. Tiloina ne tunnettiin 1500-luvulta lähtien.</p> <p>Alueella on myös kaksi luonnonsuojelualuetta. Toinen on osa jääkauden aikana syntyneitä selänneharjuja, jota luonnehtivat monipuolinen kasvillisuus ja kaksi jääkauden aikana syntyneitä harjuhautaa, suppaa. Toinen on Vanajaveden rannassa oleva tervaleppikko.</p> <p>Osa Rapolan muinaisjäänösalueesta siirtyi valtion omistukseen vuonna 1993.</p>		
Muutos:	11.08.2000 museovirasto/theikkur	Luonti:	03.12.1996 museovirasto/osooinne

Kunta: Valkeakoski tyyppi: kaikki ajoitus: kaikki id-lajittelu

laji: kiinteä muinaisjään alatyypit: kaikki nimi: pkno: HAE

Perustiedot
 Lisätiedot
 Kuoste
 Erilliskohteet
 Päätökset
 Tilat
 Tutkimukset
 Löydöt
 Uusi tietue
 Alkuperä
 oikeudet

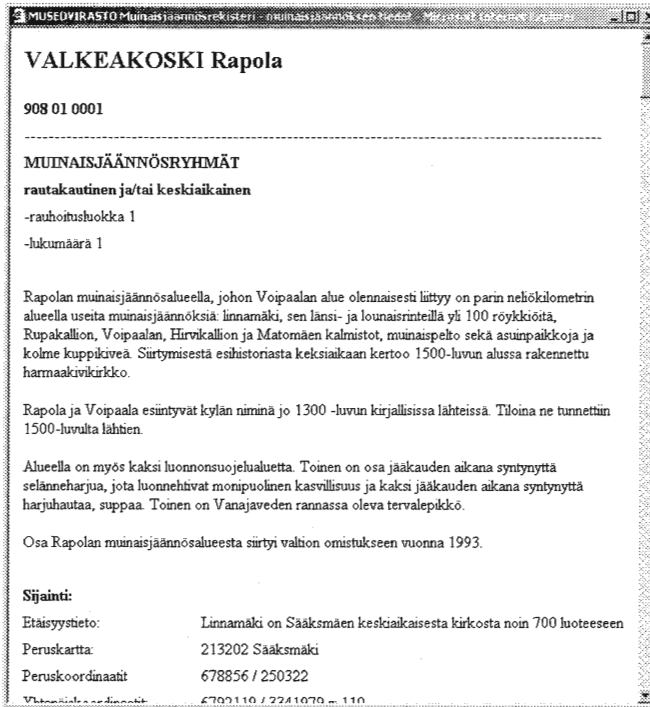
Kuva 3. Perustiedot-näyttö sisältää kohteen ydintiedot, ja ruudun oikean laidan painikkeet vievät yksityiskohtaisempiin tietoihin.

Rekisteriselain palauttaa haun jälkeen ensin listan, johon on haettu kaikki hakuehdot täyttävät kohteet, kuten yhden kunnan muinaisjäänökset (kuva 2). Listan voi hakea näkyviin muutaman eri sorttauksen kanssa - esimerkiksi muinaisjäänöstunnuksella (=jatkossa mjtunnus), ajoituksella tai tyypillä. Lista palauttaa mjtunnuksen ja muutamia lyhyitä tyyppitietoja. Mjtunnus toimii linkkinä, josta yksittäisiin kohteisiin pääsee tarkastelemaan. Klikkaamalla mjtunnusta selain avaa esille kohteen Perustiedot-ruudun (kuva 3). Ruudun oikeassa reunassa ovat linkit alakortteihin (Erilliskohteet, Päätökset, Tilat, Tutkimukset) sekä linkki muinaiskalupäiväkirjasta tuleviin löytötietoihin (Löydöt). Kooste-ruudulta näkee lyhyesti kohteen kaikki tiedot yhdellä kertaa. Rekisteriin on myös rakennettu erilliset tulostusruudut printtauksia varten sekä

listauksille että yksittäisille kohteille (kuva 4).

Rekisteriä voidaan myös päivittää selain kautta. Selainpalvelimelle ohjelmoitu käyttäjätunnistus tunnistaa erikseen aluevalvojat, joilla on oikeus selaimen lisäksi myös päivittää alueensa kuntien tietoja. Aluevalvojille on myös luotu uusi mahdollisuus delegoida edelleen alueensa päivitysoikeuksia muille sisäverkon käyttäjille erillisen sovelluksen kautta.

Pidemmälle vietyjä hakuja varten rekisterin tietosisällön voi avata myös ODBC-yhteyden kautta esim. Accessiin. Rekisteristä on myös tehty paikatietoaineisto MapInfoa varten. Siinä rekisterin koordinaattiparilla esitetään muinaisjäänökset pistemäisenä paikatietoaineistona muutamien ominaisuustiedoin. Virastolle on hankittu sähköinen rasterimuoto



Kuva 4. Tulosteita varten selaimen on tehty tulostinystävälliset erilliset näytöt sekä hauille että yksittäisille kohteille.

toinen peruskartta-aineisto, jota voi käyttää yhdessä paikkatietoaineiston kanssa.

Muutoksia rekisterin tietoihin ja sisältöön

Rekisteriin tehtiin muutama pieni kenttälisäys uudistuksen yhteydessä. Rekisterissä on nyt erillinen kenttä lähdekirjallisuuden tallettamiseen. Samoin lisättiin tieto siitä, onko kohteesta jo tehty aluemuotoinen paikannus vai ei - tästä lisää jäljempänä. Rekisteristä poistettiin muutamia kenttiä jotka korvautuvat tai tulevat korvautumaan paikkatiedon ja paikannuksen avulla.

Toinen rekisterin suurista muutoksista koski kohteen sijaintia ilmoittavaa koordinaattiparia, joka muunnettiin kaistakoordinaatiston peruskoordinaateista

yhtenäiskoordinaatistoon. Konvertointi helpottaa rekisteriaineiston käyttämistä paikkatietojärjestelmissä ja GPS-paikannuksessa, ja on linjassa viraston muiden rekisterien kanssa. Koordinaatit voidaan syöttää rekisteriin entistä tarkempina, seitsennumeroisina eli metrin tarkkuudella, ja niiden siirtäminen tuleviin, uusiin koordinaattijärjestelmiin on yksinkertaista.

Toinen suuri muutos koskee muinaisjäänöstunnuksista. Vanhan muinaisjäänösrekisterin muinaisjäänöstunnuksen koostui kolmesta osasta, kunnanumerosta, lajikoodista ja inventointinumerosta, jotka kaikki sisälsivät potentiaalisesti muuttuvaa tietoa. Vaikka numero oli kuvaava, itse sen kuvaaman tiedon, yksilöllisen ja uniikin kohdenumeron kannalta numeron muodostus oli ongelmallinen. Uuden rekisterin kohteet saavat nyt rekisteriin vietäessä muinaisjäänöstunnuksen, jonka järjestelmä antaa auto-

maattisesti syöttöjärjestyksessä. Uusi numerointi aloitettiin luvusta 1 000 000 001, mikä takaa sen ettei edes tulevaisuudessa satuta samoille numeroille kun vanhanmuotoisissa tunnuksissa. Muinaisjäännöskohteen yksilöivä tunnus pysyy samana vaikka kuntaliitokset muuttaisivat kuntanumeroita tai muinaisjäännöksen laji muuttuisi. Rekisterissä säilyvät kuitenkin omina attribuutteina tiedot kohteen kunnasta, mahdollisesta vanhasta kunnasta, lajista ja kuntakohteisesta inventointi/järjestysnumerosta. Jo numeroitujen kohteiden numerot säilyvät ennallaan, mutta toisaalta ne on nyt jäädytetty, joten ne eivät enää tule muuttumaan vaikka kohteen kunta, laji tai järjestysnumero kunnan sisällä muuttuisi. Uusien kohteiden syöttö on edennyt tällä hetkellä numeroon 1 000 000 303, joka on Kuhmon Huuhilon-suo N:n uusi pyyntikuoppakohde.

Asiasanoitus

Rekisteriuudistuksen yhteydessä korjailtiin myös asiasanoituksessa vuosien aikana ilmenneitä vajavaisuuksia. Muinaisjäännösrekisterin asiasanasto näyttää tällä hetkellä seuraavalta:

Asuinpaikat

asumuspainanteet
eräsijat
kartanot
kaupungit
kodanpohjat
kuninkaankartanot
kylänpaikat
lapinkentät
pappilat
piilopirtit
puistot
puutarhat
talonpohjat
torpat
virkatalot
yksinäistalot

Boplatser

bostadsgropar
lägerplatser
sätés- och herrgårdar
städer
hyddbottnar
kungsgårdar
bytomter
lappvisten
prästgårdar
lönnpörten
parker
trädgårdar
husgrunder
torp
tjänste/militieboställen
enstaka gårdar

Hautapaikat

hautakammiot
hautakummut
hautaröykkiöt
hautasaaret
hautausmaat

joukkohaudat
kesähaudat
kivilatomukset
kirkkohaudat
laivalatomukset
lapinrauniot
ortodoksikalmistot

palokuoppahaudat
polttokenttäkalmistot
ruttohautausmaat
ruumiskalmistot
tarhakalmistot

Kirkkorakenteet

luuhuoneet
kellotapulinpaikat
kirkkomaan aidat
kirkonpaikat
kirkonrauniot
luostarinpaikat
tsasounapaikat

Kivirakenteet

jätinkirkot
kaivot
kellarit
kiukaat
kiviaidat
kivimuurit
kivipöydät
kivivallit
latomukset
purnut
rajamerkit
rakkakuopat
ryssänuunit
röykkiöt
uunit

Kulkuväylät

kanavat
kapulatiet
kiinnitysrenkaat
kummelit
majakat
merimerkit
merkkikivet
laiturit
polut

Gravplatser

gravvalv
gravhögar
gravrösen
gravöar
gravgårdar/begravningsplatser
massgravar
sommargravar
stensättningar
kyrkgravar
skeppsättningar
lapprösen
ortodoxa begravningsplatser
brandgropsgravar
brandgravfält
pestbegravningsplatser
skelettgravfält
tarandgravfält

Kyrkobyggnader

benhus
klockstapelgrunder
kyrkogårdsmurar/gården
kyrkplatser
kyrkoruiner
klostergrunder
tsasounagrunder

Stenkonstruktioner

jättekrykor
brunnar
källare
ugnsrösen
stengården
stenmurar
stenbord
stenvallar
stensättningar
stenlagda gropar
råstenar/märken
klapperstensgropar
ryssugnar
rösen
ugnar

Färdleder

kanaler
kavelvägar
förankringsringar
kummel
fyrar
sjömärken
stenmärken
bryggor
stigar

portaat	trappor
pitkospuut	spångar
ratapohjat	bangrunder
satamat	hamnar
sillanpaikat	brofästen
sillat	broar
tiempohjat	vägbotten
valkamät	hamnplatser
veneenvetopaikat	dragplatser för bätar
virstanpylvät	milstolpar

Kultti- ja tarinapaikat

Kult- och platser till vilka hänför sig traditioner

jatulintarhat	jungfrudanser
karsikkopaikat	märkesplatser med top- padde granar
kuppikivet	skålgropsstenar
käräjäpaikat	tingsplatser
lähteet	källor
miekanhiontakivet	svärdsslipningsstenar
muistopaikat	minnesplatser
ristikivet	korstenar
seidat	seidar
tarinapaikat	platser till vilka hänför sig
traditioner	
uhrikivet	offerstenar
uhrilehdot	offerlundar

Luonnonmuodostumat

Naturformationer

luolat	grottor
pirunpellot	stenfält
rantakivikot	strandstensvallar

Löytöpaikat Fyndplatser

irtolöytöpaikat	plats för lösfynd
kätköt	depåfynd

Maarakenteet

Jordkonstruktioner

kaivannot	schakt
kummut	högar
kuopat	gropar
painanteet	fördjupningar
vallit	vallar

Muinisjäännösryhmät

Fornlämningsgrupper

Puolustusvarustukset

Försvarsanläggningar

ammusvarastot	ammunitionsförråd
esilinnat	förborgar
hirsivarustukset	befästningar av stock
kivilinnat	stenborgar
kivivarustukset	befästningar av sten
linnamalmit	borgmalmar
linnakkeet	fort, skanser
linnat	slott/borgar
linnavuoret	borgberg
linnoitukset	befästningar
luolat	grottor
maavallit	jordvallar
muinainlinnat	fornborgar
paaluvarustukset	pålverk
panssariesteet	pansarhinder
suojahuoneet	skyddsrum
taistelukaivannot	löpgravar
tornit	torn
tulipesäkkeet	eldfästen
tykkiasemat	kanonfästen
tykkikit	kanonvägar
vallihaudat	vallgravar
valonheitinasemat	strålkastarfästen
yhdyshaudat	förbindelsegravar

Raaka-aineen hankintapaikat

Platser för utvinning av råmaterial

hiekanottokuopat	sandtag
kaivokset	gruvor
louhokset	brott
savenottokuopat	lertäktsgropar

Taide, muistomerkit

Konst, minnesmärken

hakkaukset	ristningar
kaiverrukset	graveringar
kalliomaalaukset	hällmålningar
kalliopiirroset	hällristningar
kompassiruusut	kompassrosor
muistomerkit	minnesmärken
Teollisuuskohteet	Industriobjekt
keramiikkatehtaat	keramikfabriker
kuonakasat	slagghögar
kuparinsulattamat	kopparsmältverk
lasiruukit	glasbruk
manufaktuurit	manufakturier
masuunit	masugnar
paperiruukit	pappersbruk
pikiruukit	beckbruk
rautaruukit	järnbruk

salpietarikeittimöt	salpetersjuderier
savupiiput	skorstenar
telakat	varv
terva- ja tärpättitehtaat	tjär- och terpentinfabriker
tiiliruukit	tegelbruk
uittolaitteet	flottningsanläggningar
vesisahat	vattensågar

Tapahtumapaikat Platser för händelser

mestauspaikat	avrättningsplatser
taistelupaikat	stridsfält

Työ- ja valmistuspaikat

Arbets- och produktionsplatser

hangakset	renfällor
hiilimiilut	kolmilor
kalastuspaikat	fiskeplatser
kalkkiuunit	kalkugnar
kaskiröykkiöt	svedjerösen
keittokuopat	kokgropar
keramiikanpolttuuunit	keramikbränningsugnar
kestikievarit	gästgiverier
kullanhuuhdonnan jäännökset	
lämningar efter guldvaskning	
kylpylät	badanstalter
laivanrakennuspaikat	skeppsbyggnadsplatser
lapinpadot	lappator
linnustuspaikat	fågelsfångstplatser
markkinapaikat	marknadsplatser
muinaispellot	foråkrar
mukulakivikasat	kullerstenshögar
nauriskuopat	rovgropar
pajat	smedjor
poroaidat	renstängsel
potaskauunit	pottaskeugnar
pyyntikuopat	fångstgropar
pyyntitukikohdat	tomtningar
raudanvalmistuspaikat	järnframställningsplatser
sirpalekivikasat	skärvstenshögar
sudenkuopat	varggropar
tervahaadat	tjärdalar
terveyslähteet	hälsokällor
tiilenpolttuuunit	tegelbränningsugnar
tulisijat	eldstäder
tuulimyllyt	väderkvarnar
vesimyllyt	vattenkvarnar

viljelmät	odlingar
viljelyröykkiöt	odlingsrösen

kuitenkin käännetty ja niitä voidaan tarvittaessa käyttää. Muinaisjäännöstyyppien lisäksi pieniä muutoksia tuli myös ajoitustermeihin, joiden lista näyttää seuraavalta:

ei määritelty	icke definierad
---------------	-----------------

ajottamaton	odaterad
esihistoriallinen	förhistorisk
esihistoriallinen?	förhistorisk?
historiallinen	historisk
historiallinen?	historisk?
keskiaikainen	medeltida
keskiaikainen?	medeltida?
kivi- ja/ tai pronssikautinen	
sten- och/ eller bronsålder	
kivikautinen	stenålder
kivikautinen?	stenålder?
moniperiodinen	multiperiod
pronssi- ja/ tai rautakautinen	
brons- och/ eller järnålder	
pronssikautinen	bronsålder
pronssikautinen?	bronsålder?
rautakautinen	järnålder
rautakautinen ja/ tai keskiaikainen	
järnålder och/ eller medeltid	
rautakautinen?	järnålder?
varhaismetallikautinen	tidig metalltid
varhaismetallikautinen?	tidig metalltid?
uusi aika	nya tiden

Asiasanoitus on olennainen osa muinaisjäännösrekisteriä ja sen toimintaa. Vaikka rekisterin asiasanastoa ei olekaan pakko käyttää, suositellaan sen soveltamista käyttöön aina raportteja laadittaessa, kuten Pirjo Uinon ohjeessa onkin todettu (Uino 2000). Asiasanaston termit on käyty läpi Museoviraston arkeologian osaston rekisteriä kehittäneen työryhmän kanssa, historiallisen ajan muinaisjäännösten osalta Marianna Niukkasen avulla. Ruotsinkielisen käännöksen on tehnyt Marianne Schauman-Lönnqvist, ja kiitokset termiavusta menevät myös Marianna Niukkaselle, Pentti Rislalle ja Tanja Tenhuselle.

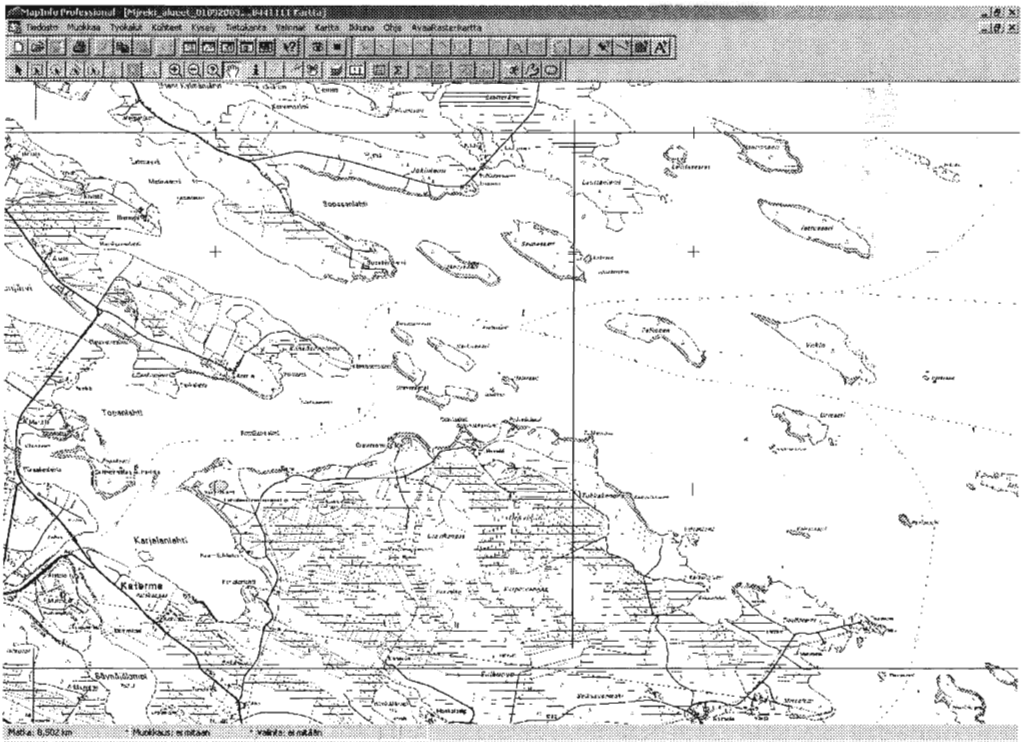
Muinaisjäännöskohteiden aluemainen paikannus

Kuten jo aikaisemmin mainittiin, on ohjelmisto- ja muiden edellytysten parantua arkeologian osastolla aloitettu muinaisjäännöskohteiden paikantamisen alueellisten rajausten avulla. Käy-

tännössä työ tehdään MapInfo-kantaan käyttäen pohja-aineistona sähköisiä peruskarttoja (kuva 5). Suojelutyössä (ja myös tutkimuksessa) tulee jatkuvasti esille kohteiden tarkan sijainnin korvaamattoman suuri merkitys, eikä siitä voida päästä mihinkään, että sijaintitieto kohteista voi olla epätäydellistä, epätarkkaa tai virheellistä. Kohteita mitataan nykyään mahdollisuuksien mukaan GPS-laitteilla, mutta kaikkia kohteita ei voida näin tarkastaa. Aluemainen paikannus parantaa hitaasti tilannetta ja sen lisäksi paikkatietoaineiston avulla virheitä seulotaan esiin erilaisilla hauilla ja analyyseillä.

Koordinaattivirheiden lisäksi muinaisjäännösten suojelussa on selvää, ettei yksittäinen piste, joka kertoo yleisimmin kohteen keskikoordinaatin, anna tarpeeksi selvää kuvaa muinaisjäännöksen sijainnista maastossa. Aluemaisesti paikannettu aineisto antaa ehdottomasti paremman käsityksen kohteen luonteesta ja ennen kaikkea laajuudesta maankäytön kanssa töitä tekeville tahoille. Alue-
maisen paikannuksen - ja käytännössä muunkin suojelutyön - kannalta olisi ensiarvoisen tärkeää, että maastossa paikan päällä käyvä tutkija merkitsisi kohteen laajuuden näkyville tarkastus-, inventointi- tai tutkimusraporttiinsa. Arkeologeina tiedämme kaikki, että kohteiden laajuuden määrittelemisen voi olla vaikea tai jopa mahdoton tehtävä, mutta muinaisjäännösten suojelutyön kannalta

sittäinen piste, joka kertoo yleisimmin kohteen keskikoordinaatin, anna tarpeeksi selvää kuvaa muinaisjäännöksen sijainnista maastossa. Aluemaisesti paikannettu aineisto antaa ehdottomasti paremman käsityksen kohteen luonteesta ja ennen kaikkea laajuudesta maankäytön kanssa töitä tekeville tahoille. Alue-
maisen paikannuksen - ja käytännössä muunkin suojelutyön - kannalta olisi ensiarvoisen tärkeää, että maastossa paikan päällä käyvä tutkija merkitsisi kohteen laajuuden näkyville tarkastus-, inventointi- tai tutkimusraporttiinsa. Arkeologeina tiedämme kaikki, että kohteiden laajuuden määrittelemisen voi olla vaikea tai jopa mahdoton tehtävä, mutta muinaisjäännösten suojelutyön kannalta



Kuva 5. Muinaisjäännöskohteiden aluemainen paikannus ja esittäminen kartalla kertovat paljon entistä tarkemmin kohteen sijainnista. Paikannusta tehdään MapInfolla ruudulta digitoiden. Kartta © Maanmittauslaitos, lupa 413/MYY/01.

MUINAISKALUPÄIVÄKIRJA 2003 - Microsoft Internet Explorer

Hakutulokset

HAKU	tulos 24 kpl				
31949	KM	Asuinpaikkalöytöjä	20.01.2000	inventointi	Inari
31950 1-2	KM	Asuinpaikkalöytöjä	20.01.2000	inventointi	Inari
31951 1-2	KM	Kvartsia	20.01.2000	inventointi	Inari
31952 1-2	KM	Asuinpaikkalöytöjä	20.01.2000	inventointi	Inari
31953 1-4	KM	Kvartsia	20.01.2000	inventointi	Inari
31954 1-6	KM	Asuinpaikkalöytöjä	20.01.2000	inventointi	Inari
31955 1-7	KM	Asuinpaikkalöytöjä	20.01.2000	inventointi	Inari
31956	KM	Kvartsia	20.01.2000	inventointi	Inari
31957	KM	Palanutta luuta	20.01.2000	inventointi	Inari
32001	KM	Asuinpaikkalöytöjä	17.02.2000	inventointi	Inari
32002	KM	Asuinpaikkalöytöjä	17.02.2000	inventointi	Inari
32003	KM	Asuinpaikkalöytöjä	17.02.2000	inventointi	Inari
32159	KM	Kivikirveen katkelma	05.09.2000	lunastus	Inari
32864	KM	Nakutuskivi	25.10.2001	lahja	Inari
32865	KM	Liuske-esineen katkelma	25.10.2001	lahja	Inari
33084	KM	Tuuran terä	14.02.2002	lahja	Inari
33128	KM	Kivikirves	30.05.2002	lunastus	Inari
33243 1-16	KM	Asuinpaikkalöytöjä	21.08.2002	inventointi	Inari
33244 1-2	KM	Asuinpaikkalöytöjä	21.08.2002	inventointi	Inari
33245	KM	Asuinpaikkalöytöjä	21.08.2002	inventointi	Inari
33246 1-3	KM	Asuinpaikkalöytöjä	21.08.2002	inventointi	Inari
33247 1-2	KM	Asuinpaikkalöytöjä	21.08.2002	inventointi	Inari
33248 1-7	KM	Asuinpaikkalöytöjä	21.08.2002	inventointi	Inari
33741 1-17	KM	Asuinpaikkalöytöjä	03.05.2003	kaivaus	Inari

Kunta: Inari vanha kunta: kaikki sanahaku: Aikuun

maa: kaikki hankintatapa: kaikki hakukenttä: Kohdenimi päännro: HAE

kivikausi pronssikausi rautakausi historiallinen ajoittamaton Diarioitu: 1.1.2000

Kuva 6. Myös muinaiskalupäiväkirjan käyttöliittymä on uudistettu selainpohjaiseksi.

edes arvio kohteen paikantumisesta maastoon on paljon parempi kun yksittäisen, varman löytöpaikkeen ilmoittaminen. Paikkatietoaineistoon tallennetaan kohdetta digitoitaessa myös muutama laatukriteeri paikannuksen luotettavuudesta, joilla voidaan ilmoittaa erikseen, jos aluepaikannusta täytyy pitää erityisen epätarkkana tai vaikeasti arvioitavana.

Tulevaisuudennäkymiä (lue: toiveiden tynnyri)

Muinaisjäännösrekisterin uudistaminen on osa Museovirastossa tapahtuvaa tietojärjestelmien kehittämistä. Kulttuuriympäristön osalta tämä tarkoittaa, että kaikki kulttuuriympäristöön liittyvä tie-

tokantamuotoinen suojeluaineisto uudistetaan saman standardin mukaisesti ja jakelu järjestetään keskitetysti selaimen kautta. Tässä järjestelmässä saa esimerkiksi samaa kuntaa koskevan suojeluaineiston yhdellä haulla näkyville.

Arkeologian osastolla muinaisjäännösrekisterin uusiminen oli ensimmäinen tähän kehitykseen liittyvä toimi, ja juuri valmistunut muinaiskalupäiväkirjan (löytödiari) uudistus oli seuraava. Muinaiskalupäiväkirjalle tehtiin muinaisjäännösrekisteriä vastaava selainliittymä tiedon hakemiseen, vaikka päivitys tapahtuikin edelleen arkiston toimesta Access-sovelluksen kautta. Selainta voi toistaiseksi käyttää Museoviraston sisäverkossa (kuva 6). Seuraavana uudistusvuorossa on hoitorekisteri (hoidettujen

muinaisjäännöskohteiden rekisteri), jonka uudistus tulee vaatimaan hiukan enemmän aikaa ja vaivaa, koska hoitotyö on vuosien aikana saanut uusia muotoja ja sisältöjä. Hoitorekisterin uudistuksen yhtenä tärkeimmistä tavoitteista on saada aikaan keskitetyksi toimiva mutta etähallinnoitava ja -päivitettävä tietokanta alueellisten toimipisteiden käyttöön.

Tiedonhallinnan kannalta seuraavat (ja aina kiireelliset) hankkeet olisivat löytöluetteloinnin ja kuvaluetteloinnin sähköistäminen ja tietokantaistaminen. Käytännössä jo nyt osa ainakin Museoviraston tutkimusten löytöluetteloinnista menee tietokantoihin, josta luettelo lopulta tulostetaan ulos. Tulevaisuudessa tavoitteena olisi saattaa luettelointia yhä enemmän tähän suuntaan, ja lopulta tavoitteena olisi KM-löytöjen ajantasainen luettelointi suoraan yhteen tietokantaan, joka olisi jopa yksittäisen löydön tasolla halukkaiden haettavissa, vaikka verkon kautta. Se, miten tähän päästään, on eri juttu ja vielä avoin kysymys, mutta päämääränä se täytyy pitää elävänä mielessä. Samoin tulevaisuudessa on siis edessä arkeologian osaston kuvakokoelmien luetteloinnin tietokantaistaminen sekä kuvakokoelmien digitointi, jota koe- luontoisesti onkin aloitettu Museoviraston kuvatietokantaan kuvaMuskettiin.

Tutustumisen arvoinen on Kansallismuseon kokoelmien Musketti-selain, jonka avulla jaetaan jo nyt julkisesti Muskettiin tallennettua Kansallismuseon kokoelma-aineistoa haettavaksi ja katsottavaksi. Kokoelmaselain löytyy Museoviraston etusivun ylälaidasta linkin takaa tai suoraan osoitteesta <http://kokoelmaselain.nba.fi/>.

Kaukaisemmista mutta elävistä haaveista voisi vielä mainita tutkimusraportoinnin sähköistämisen, jolla saataisiin usein

ns. harmaaksi kirjallisuudeksi arkistoon jäävä tutkimusraportointi paljon laajemmin ja helpommin julkiseen jakeluun. Tällaisista järjestelmistä arkeologiankin parissa on jo esimerkkejä maailmalla. Toinen tavoittelemisen arvoinen järjestelmä olisi kohdetietojen esittäminen verkossa skaalattavien karttapohjien päällä. Tällaisista esimerkillisinä voidaan pitää esimerkiksi Tanskan Kulttuurihistoriallista keskusrekisteriä (<http://www.dkconline.dk/>) tai Skotlannin RCAHMS:n kansallista kulttuuriperintötietokantaa CANMORE:a ja sen karttaversio CANMAP:ia (<http://www.rcahms.gov.uk/index.html>). Teknisesti vastaavat karttahakujärjestelmät voitaisiin meilläkin rakentaa vaikka heti, mutta kuten aina, niiden pystyttäminen ja ylläpito vaativat aika huomattavia rahallisia panostuksia.

Kenttätöyömetodeissa on monta tietä tiedonhallinnan sähköistämiseen, joista yksi mahdollinen voisi jo olla nopean datayhteyden kautta muinaisjäännösrekisterin jakaminen esimerkiksi kämmen-tietokoneeseen, jolloin vaikkapa inventoija saisi näkyvilleen ajantasaista tietoa maastossa, jopa karttapohjaisesti. Myös tietojen päivittäminen, esimerkiksi kohteiden digitointi, voitaisiin tehdä heti maastossa. Tekniikka tarjoaa jo käytännössä toimivia ratkaisuja moneen tämän tyyppiseen asiaan, josta muutama vuosi sitten saattoi vain haaveilla.

Tätä kirjoitettaessa ei vielä ole tullut virallista tietoa EU:n 6. puiteohjelman IST-ohjelman ensimmäisen hakukierroksen tuloksista, mutta ennakkotietojen perusteella näyttää todennäköiseltä, että rahoitusta olisi saamassa ainakin yksi hanke, jossa Museovirasto ja arkeologia ovat mukana. Hankkeen nimi on nykyään EPOCH (European Research Network on Intergrating Technologies for Intelli-

gent Recording, Reconstruction and Communication of Cultural Heritage), entiseltä nimeltään TECHNE, ja se on 6. puiteohjelmassa käyttöön otettu uusi tutkimusrahoituksen työkalumuoto, ns. huippuosaamisen verkosto (Network of excellence, NoE). Kyseessä on laaja erilaisten tutkimus- ja viranomaislaitosten sekä pk-yritysten verkosto, jonka tavoitteena on edistää kulttuuriperinnön (erityisesti arkeologisen) tallentamista, säilyttämistä ja tiedon jakamista uusien teknologioiden avulla. Jos verkosto saa EU:n tukea, avautuu tässä varmasti hyvin tärkeä yhteistyökanava eurooppalaisella tasolla.

Kulttuuriperinnön saavutettavuutta ajatellen yksi lähitulevaisuuden tärkeimmistä tavoitteista on avata Museoviraston muinaisjäännösrekisterin selainversio viraston ulkoiseen verkkoon haettavaksi ja selattavaksi kaikille halukkaille. Toivon mukaan näin pitkälle olisi päästy jo ensi vuoden alkuun mennessä.

Abstrakt

Reformer i Museiverkets fornlämningsregister

Mellan åren 2002-2003 har man på Museiverket gjort reformer i fornlämningsregistret som i huvudsak har varit tekniska men som delvis också har berört registrets innehåll. Den nya databasen (SQLServer) och browser-anslutningen som tar kontakt med denna, möjliggör att data kan användas och uppdateras snabbt och säkert. De största förändringarna gällande registrets innehåll är att fornlämningskoderna förändras så att de får en löpande numrering samt att själva terminologin uppdateras. Till dags datum har 94 % av Finlands alla kända fasta fornlämningar programmerats in i registret (sammanlagt 16272). Den nya tekniska basen möjliggör att registret kan distribueras t.ex. via internet.

Kirjallisuus

- Council of Europe 1999. Core data standard for archaeological sites and monuments. Fiche d'indexation minimale pour les sites archéologiques. Strasbourg.
- Moisanen, J. 2000. Museoviraston muinaisjäännösrekisteri. Maaranen & Rankama (toim.): Arkeologinen inventointi. *Opas inventoinnin suunnitteluun ja toteuttamiseen*. 86-88. Helsinki.
- Uino, P. 2000. Inventoinnin rakenne ja muinaisjäännösrekisteri. Maaranen & Rankama (toim.): Arkeologinen inventointi. *Opas inventoinnin suunnitteluun ja toteuttamiseen*. 236-245. Helsinki.
- Vikkula, A. & Seger, T. 1991. Muinaisjäännökset vihdoinkin ATK-rekisteriin. *Arkeologia Suomessa - Arkeologi i Finland 1986-1987*: 79-84. Vammala.

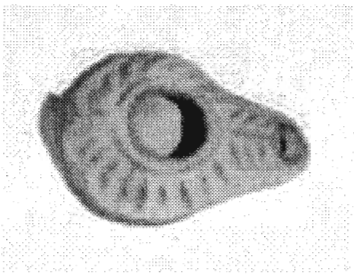
Pirjo Hamari
pirjo.hamari@nba.fi

FM Pirjo Hamari toimii
suunnittelijana Museoviraston
Tiedonhallintakeskuksessa

Lampun henki

Janne Ikäheimo

Tieto veret seisauttavasta muinaislöydöstä tavoitti minut iltapäivällä 23.7. helteiseltä lenkkipolulta. Emäsalon edustan karikolta Porvoon merialueelta oli radiouutisten mukaan löytynyt 3000 vuotta vanha foinikialainen öljylamppu. Ensimmäiseksi ajattelin italilaisen Felice Vincin olleen oikeassa; hän nimittäin sijoittaa teoksessaan Omero nel Baltico (Fratelli Palombi editori 1998) Troijan sodan tapahtumat luontevasti eteläiseen Suomeen nimistön samankaltaisuuden perusteella. Ajatuksen kehittäely pidemmälle katkesi kuitenkin tietoon, jonka mukaan löytö oli tehty historialliseen aikaan kuuluvan painolastiin seasta.



Kuva 1: Porvoosta löytynyt lamppu

Löytö tuotiin julkisuuteen varsin näyttävästi, sillä uutisen takana oli kansallinen ylpeytemme STT. Lähteestä johtuen palstatilaa tai lähetyksaikaa lampulle uhrasivat ainakin YLEn pääuutislähetys, YLEn kulttuuriuutiset, Helsingin Sanomat, Aamulehti ja Kaleva. Iltalehti revit-

teli tapauksesta seuraavana päivänä peräti sivun verran otsikolla "Melkein kuin Aladdinin taikalamppu". Tosin artikkelissa todettiin, että "vain asiantuntija voi sanoa varmasti, onko Porvoon Emäsalon edustalta löytynyt astia todella tuhansia vuosia vanha foinikialainen öljylamppu." Kuitenkin löytö oli sitä koskevan uutisoinnin mukaan jo tyytety ja ajoitettu asiantuntijan toimesta, mutta millä tavalla?

Tämän kysymyksen kohdalla tiedoissa alkoi esiintyä huomattavaa hajontaa, joskin kaikki tahot raportoivat yksituumaisesti asiantuntijan tulleen vanhasta kulttuurimaasta, Egyptistä. Ylimmillään hänet määriteltiin sekä gemmologiksi että arkeologiksi, kun vaatimattomamman kuvauksen mukaan kyseessä oli pikemminkin arkeologian harrastaja, ellei jopa museoissa usein käyvä muusikko. Siinänsä tittelillä tuskin oli tässä tapauksessa pahemmin väliä, sillä kyseessä oli kuitenkin muinaisten lamppumaakarien jälkeläinen. Koska tiedotusvälineiden logiikka toimi tuttua kaavaa noudattaen, haettiin merestä löytyneen esineen tunnistukselle vahvistusta Merimuseon henkilökunnalta. Sanansa löydöstä saivat sanoa niin tutkija kuin meriarkeologikin, jotka antoivat oman erikoisalansa ulkopuolelle menevässä tapauksessa asiallisen pidättyvät lausunnot. Löytöä luonnehdittiin kiinnostavaksi.

Lähemmässä tarkastelussa egyptiläisen asiantuntijan tunnistaman lampun foinikialaisuus kesti vain parikymmentä minuuttia, kun Helsingin yliopiston arkeologian laitoksen valpas vs. amanuenssi suoritti lampusta julkaistujen kuvien perusteella sitä koskevan tutkimuksen Internetissä. Lampun valmistusalue tosin pysyi samana, mutta ikäys puolittui. Kyseessä on nimittäin bysanttilainen, Lähi-idän alueella 300-600-luvuilla jKr. yleisesti valmistettu lampputyyppejä, josta käytetään nimityksiä candlestick lamp tai menorah lamp. Nimityksille antavat aiheen lampun nokan viivat, jotka ovat pelkistetty esitys juutalaisten seitsemästä kynttilänjalasta menorah:ista Valikoiman vastaavia lamppeja Caesarean kaivauksilta saa katseltavakseen osoitteessa <http://digcaesarea.org/images/CaesareaLamps/byzantine.html>, lähimmäksi niistä pääsee tyyppi 23C.



Kuva 2: lampun löytäjä Jarmo Hirvonen, kuvallupa/Helsingin Sanomat.

Kun lampun ajoitus muuttui näinkin radikaalisti, olisi oikeellisen tiedon luullut kiinnostavan myös tiedotusvälineitä, joissa kapineen löytyminen oli saanut aikaan huomattavaa liikehdintää. Näin ei kuitenkaan käynyt, sillä STT ei reagoinut millään tavoin sille lähetettyyn oikaisuun. Tarkemmin ajateltuna, hyvä niin. Ketä kiinnostaa, jos foinikialainen lamppu osoittautui lähemmässä tarkastelussa puolitoistatuhatta vuotta arvioitua nuoremaksi ja erinimiseksi? Kyseessä on kuitenkin merestä löytynyt, vanha ja löytöpaikkaan nähden sangen eksoottinen esine. En tahtoisi uskoa tapahtumaketjun olevan oire uutisoinnin yleisestä tasosta, vaikka nykyään Danube-joki tulvii ja Juventuksen Del Piero todistaa doping-oikeudenkäynnissä Turinissa. Kuitenkin se paljastaa pelottavan selvästi arkeologian tehtävän, jonka joukkoviestimet ovat sille määrittäneet.

Median ja arkeologian suhde muodostuu nykymaailmassa pääsääntöisesti adjektiivien ja erityisesti superlatiivien kautta. Muinaisjännökset ja -esineet ovat vanhimpia, suurimpia tai harvinaisimpia. Vähässä ovat ne arkeologit, jotka ovat uskaltaneet lehdistön pakeille kertomaan jostain tavallisesta, edustavasta tai peräti keskinkertaisesta. Extreme on tänä päivänä iskusana myös arkeologian ja median suhteessa. Lopputulos ei vain ole välttämättä kovin mairitteleva; arkeologi on se marginaalissa elävä, hieman omituinen tyyppi, joka etsii kaivamalla jänniä asioita, esim. vuolukiviä hirvenpäitä tai lintukuvioista kampakeramiikkaa. Näyttävien löytöjen takana vallitsee kuitenkin sisällöllinen tyhjyys, joka vertautuu urheilutoimittajien viljelemään "Miltä nyt tuntuu?" -kysymykseen. Kysymys muuten esitettiin äskettäin melkein sanatarkasti tuossa muodossa erälle kaivajalle Turun kaupunginkirjaston kaivausta käsitelleessä uu-

tispätkässä. Minusta puolestaan tuntuu siltä, että media-arkeologiassa on pahimmillaan kyse hatarin perustein tieteen kaapuun verhotusta hiihtokilpailusta.

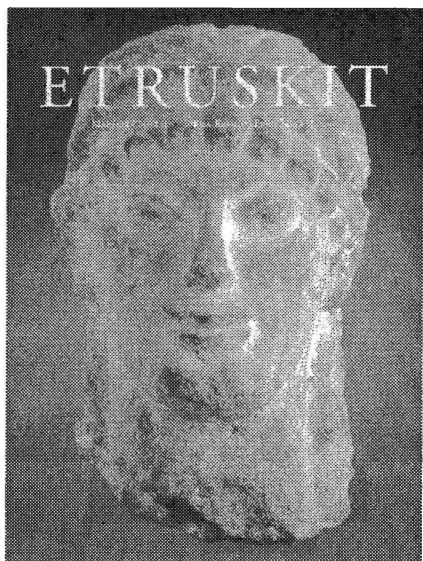
Oli "foinikialaisen lampun" tapauksesta toki hyötyäkin. Ainakin käsityöammattia harjoittavalle yksityisyrittäjälle median ylitsevuotava huomio tarjosi ilmaista mainosaikaa ja -tilaa. Nyt minäkin tiedän, että löytäjä Jarmo Hirvosella on kivialan liike Helsingin Kruununhaassa, missä hän mm. hioo palloja ja kellotauluja Vuosaaren punaisesta marmorista. Koska Jarmo keräilee myös piikiviä tulusrautoja varten, olen jokseenkin vakuuttunut siitä, että maamme arkeologit saavat jatkossakin tutustua hänen tuotoksiinsa.

*Janne Ikäheimo
Taideaineiden ja antropologian
laitos/
Arkeologian oppiaine
Linnanmaa, PL 1000
90014 Oulun yliopisto
janne.ikaheimo@oulu.fi*

*FL Janne Ikäheimo toimii
amanuenssina Oulun yliopiston
arkeologian oppiaineessa.*

Etruskeista suomalaisvoimin

Eeva-Maria Viitanen



Marjatta Nielsen, Jorma Kaimio, Eero Jarva: Etruskit. Sinebrychoffin taidemuseo/Valtion taidemuseo. Porvoo 2003.

Viime vuosina Suomeen on tuotu monia suuria, sekä ajallisesti että maantieteellisesti kaukaisia kulttuureja esitteleviä näyttelyitä. Sinebrychoffin taidemuseo Helsingissä on kunnostautunut erityisesti muinaisen Italian esittelyssä, sillä ennen tämän vuoden kevään Etruskit-näyttelyä, siellä oli vuonna 1998 esillä Pompejin ympäristöstä löydettyjä ko-

ruja ja kultaesineitä. Molempien näyttelyiden yhteydessä on julkaistu lähinnä suurelle yleisölle tarkoitettu kirja, joka ei ole lainkaan näyttelyluettelo, vaan itse asiassa näyttelyn aihealuetta tai -aikaa syvemmin esittelevä teos. Luxus-näyttelyn yhteydessä julkaistiin "Pompeji - Venuksen kaupunki" ja nyt "Etruskit".

Ennenkuin kuin käsittelemme itse kirjaa, muutama sana näyttelystä, vaikka se onkin jo päättynyt kauan ennen tämän arvostelun julkaisemista. Esille oli saatu Suomesta sekä useista suurista eurooppalaisista museoista hienoa etruskien elämästä ja kulttuurista kertovaa esineistöä, joka oli asetettu esille kahteen kerrokseen jossain määrin temaattisesti. Yläkerrassa esiteltiin uskontoa, kirjoitusjärjestelmää ja kieltä, elinkeinoja, keramiikkaa ja metallinkäsittelyä. Alakerrassa oli esillä lähinnä kahden hautausmaan esineistöä: toisessa salissa melko äskettäin kaivetun Casale Marittimon nekropolin löytöjä ja toisessa oli saatu yhteen useita Chiusin kaupungin läheltä löytyneen, mutta eri museoihin hajautuneen myöhäisen Purni-etruskisuvun haudan uurnia.

Kuten usein klassillisen maailman löytöjen näyttelyissä, Sinebrychoffillakin oli

tietoaaines jätetty minimaaliseen asemaan. Kyseessä ei kuitenkaan ollut pelkästään taidenäyttely, vaikka monet esineet sellaisenaan olivatkin nautittavissa taiteena, vaan tarkoituksena oli esitellä vierasta kulttuuria. Aluksi oheismateriaalia oli tarjolla erillisinä monisteina kussakin huoneessa, mutta myöhemmin tekstejä oli jouduttu lisäämään vitriineihin. Kirjassa Casale Marittimon löytöjä esittelevät italialaiset arkeologit Anna Maria Esposito ja Adriano Maggiani päättävät osuutensa kauniisti todeten, että ”ryöstökaivaja haalii pelkkiä mykkiä esineitä, arkeologi saa esineiden sirutkin puhumaan”. Ikävä kyllä, vaikka esineet ja niiden sirut puhuisivat asiantuntijalle, niin useimmille muille katsojille ne ovat elegantisti esille pantuina mykkiä. On hämmästyttävää, miten edelleen miltei jokaisesta esineryhmästä tai yleisemmästä teemasta kirjoitetut sadat tai tuhannet sivut tutkimusta eivät näy juurikaan näyttelyissä. Ikään kuin emme tietäisikään esiteltyjen esineiden tai kulttuurien taustasta mitään tai että niiden kokonaisuuksilla ja konteksteilla ei olisikaan merkitystä esineen käyttötarkoituksen tai merkityksen ymmärtämisessä!

Tietoa kaipaavan näyttelyvieraan olisikin kannattanut ostaa ensin käsillä oleva kirja, lukea se ja vasta sitten käydä katsomassa itse näyttely. Teksteistä vastaavat suomalaiset, Marjatta Nielsen, Jorma Kaimio ja Eero Jarva, ovat kaikki Italian varhais historian asiantuntijoita. Marjatta Nielsen on tutkinut erityisesti etruskien hautauksia sekä naisten asemaa, Jorma Kaimio on etruskien kielen asiantuntija ja Eero Jarva on Italian tutkimuksissaan erikoistunut alueen rautakauden kulttuureihin. Tekstit ovat siis taatusti asiantuntevasti kirjoitettuja ja kirjan lopussa olevasta temaattisesta kirjallisuusluettelosta löytää lisätietoja haluava suu-

ren määrän kansainvälistä alan kirjallisuutta.

Kirjoitustehtävässä on urakoinut erityisesti Marjatta Nielsen, jonka vastuulla ovat Etrurian alueen esittelyt, urbanisaation kehityksen, kansainvälisten suhteiden, miesten ja naisten aseman, hautaus tapojen sekä muiden tapojen kuvaukset. Jorma Kaimio aloittaa kirjan etruskien yleisellä historialla sekä kielen ja kirjoituksen esittelyllä. Myöhemmin hän käsittelee vielä uskontoa. Eero Jarva kirjoittaa etruskien bucchero-keramiikasta, etruskeista Latiumin (nyk. Lazion maakunta) alueella sekä Pohjois-Euroopassa. Hän kuvaa myös etruskien sotisopaa, aseistusta ja sodankäyntitapoja. Kirjan lopussa on myös kaikkien kirjoittajien laatima hauska osio etruskien vaikutuksesta myöhempiä aikoina sekä Italiassa, muualla Euroopassa että Suomessa.

Kirjan ulkoasu on hieno: väripainatus kiiltävälle paperille, paljon valokuvia ja karttoja. Tosin pienet kauneusvirheet joissain kartoissa olisi ehkä voitu tarkemmalla oikoluvulla saada haltuun: sivun 10 Italian kartassa Rooman olisi voinut laittaa oikealle puolelle Tiber-jokea (eli itäpuolelle, nyt se on Etrurian puolella eikä Latiumissa!) ja sivun 29 Etrurian metalliesiintymiä esittelevässä kartassa vesistöjen nimet ovat hieman kummalliset (ja kummallisissa muodoissa). Pientä kielenhuoltoa olisi kaivannut varsinkin Marjatta Nielsenin teksteihin, sillä vuosikymmenet Tanskassa ovat ehkä hieman verottaneet erityisesti arkeologista sanastoa. Esimerkiksi englannin kielen sana ”survey” kääntyy suomeksi useimmiten inventoinniksi eikä maastotutkimuksiksi ja termoluminesenssijoi tuskin on yleisesti käytetty termi (ja viittaa todellakin ajoitusmenetelmään).

Kaiken kaikkiaan etruskien kulttuuria käsitellään kirjassa hyvin monipuolisesti

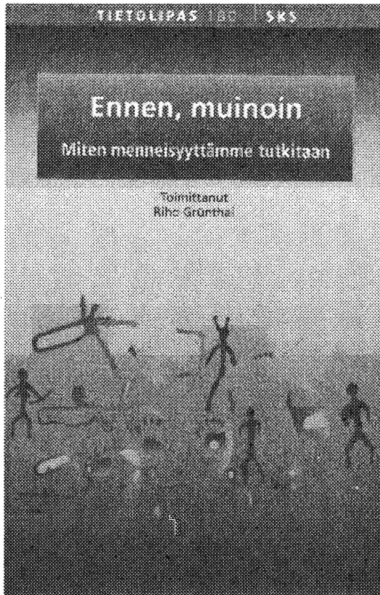
ja kattavasti. Lukujen järjestys on looginen ja sisältö aiheen mukainen. Etruskeja tuntemattomalle kirja antaa kulttuurista hyvän yleiskäsityksen. Ainut mitä ehkä kaipaisi lisää olisi erillinen luku Villanova-kulttuurista ja sen suhteesta etruskeihin. Nyt informaatio on jaettuna muruihin eri luvuissa ja kokonaiskuvaa on hieman hankala muodostaa. Lisäksi 1950-luvulta alkaen Etrurian alueella on tehty laajoja "maastotutkimuksia" eli intensiivisiä inventointeja, joiden tuloksia on julkaistu jo 1970-luvulla, mm. Timothy Potterin jo klassikoksi muodostunut "The Changing Landscape of Southern Etruria" (1979). Samoin Albegna- ja Fiora-jokien laaksojen inventoinneista on monia tärkeitä artikkeleita, vaikka kokonaisjulkaisu onkin tulossa vasta aivan näinä aikoina. Vaikka inventointijulkaisut eivät keskitykään vain etruskeihin, olisi niiden antama informaatio taustatietona kiinnostavaa ja lisäksi ne toisivat hieman erilaisen kuvan Etrurian arkeologisesta tutkimuksesta perinteisten kaupunkien ja hautausmaiden kaivausten ohien.

*Eeva-Maria Viitanen
Kulttuurien tutkimuksen
laitos/
Arkeologian oppiaine
PL 59 (Unioninkatu 38 F)
00014 Helsingin yliopisto
eeva-maria.viitanen@helsinki.fi*

*Eeva-Maria Viitanen on
tutkija-amanuenssi Helsingin
yliopiston arkeologian oppi-
aineessa.*

Menneisyyden tutkimuksen menetelmiä

H.-M. Pellinen



Ennen, muinoin. Miten menneisyyttämme tutkitaan. 2002: Toim. Riho Grunthal. Tietolipas 180. Suomalaisen Kirjallisuuden Seura. Helsinki.

Takaisin Pohjan poluille

Vuonna 1997 järjestettiin toinen monitieteinen Suomen väestön juuria pohtiva symposiumi. Sen tuloksena ilmestyi julkaisu "Pohjan poluilla. Suomalaisen juuret nykytutkimuksen mukaan" (*Bidrag till kännedom av Finlands*

natur och folk 153. Toim. Paul Fogelberg, 1999, Helsinki), johon koottiin suurin osa tuolloin pidetyistä esitelmistä. Monet kirjan artikkeleista olivat hyvinkin perusteellisia ja toivat yleisön tietoon ne muutokset ja kehitysasteet, jotka olivat tapahtuneet vuonna 1980 järjestetyn ensimmäisen symposiumin jälkeen.

"Ennen, muinoin" on tämän symposiumijulkaisun sisarteos. Teoksen kirjoittajista kymmenen esitteli tutkimuksiaan jo "Pohjan poluilla" -kirjassa. Uusia näkökulmia tuo nyt neljä uutta kirjoittajaa, Hannu Hyvärinen, Matti Eronen, Pirkko Ukkonen ja Kalevi Wiik. Tätä julkaisua varten kirjoittajilta on pyydetty yleistajuisesti menneisyyttä tutkivien tieteenalojen menetelmistä kertovaa artikkelia. Samalla on pyritty luomaan tiivistetty esitys ihmisen ja hänen ympäristönsä kehitykseen Suomessa viimeisen jääkauden jälkeen. Teoksen 14:stä kirjoittajasta kahdeksaa voi pitää humanistisen tieteenalan edustajina. Humanistista tutkimusta edustavat kirjassa arkeologia ja kielitiede, luonnontieteellisiä lähestymistapoja geenitutkimus, geologia, kasvi- ja luututkimus sekä ilmastotutkimus.

Teoksen laajassa johdanto-osuudessa Riho Grunthal erottaa tutkimuksen ihmisen ympäristöstä ja elinoloista ekologiseksi näkökulmaksi ja tutkimuksen ihmisestä itsestään sosiaalisesti näkökul-

maksi. Arkeologian hän sijoittaa molempiin luokkiin. "Käyttöesineet" ja "ihmisen jätökset" edustavat ekologista näkökulmaa, kulttuurialueet, muuttoliikkeet ja väestökontaktit sosiaalista puolta. Luokittelu ja erityisesti siinä esitetyt esimerkit hämmentävät. Ne olisivat kai vanneet tuekseen jonkinlaista selitystä. Nyt lukija voi vain jäädä pohtimaan mitä käsite "ihmisen jätökset" sisältää, jos se ei sisällä käyttöesineitä tai millä tavalla kivikauden esineet ovat olleet enemmän ekologiasta riippuvaisia kuin muuttoliikkeet.

Humanistien näkökulma: kiista kielestä ja kalibroinnista

Teoksen ensimmäisessä artikkelissa käsitellään menneisyyden ajoittamista. Christian Carpelan esittää perusteellisen katsauksen radiohiilimenetelmään ja kalibrointiin. Kirjoitus vaikuttaa puheenvuorolta toisaalta jo vuonna 1997 symposiumissa käytyyn keskusteluun ja toisaalta saman teoksen luonnontieteellisiin artikkeleihin. Aihe on tärkeä ja se onkin ollut paljon esillä arkeologiassa viime vuosina. Carpelan puolustaa voimakkaasti kalibroinnin tarpeellisuutta, mikä arkeologisesta näkökulmasta vaikuttaakin ymmärrettävältä.

Artikkelin lukijalta odotetaan joko perustuntemusta arkeologian ajoitusmenetelmistä tai sellaisen hankkimista omaaloitteisesti: muihin arkeologian käyttämiin ajoitusmenetelmiin artikkelissa viitataan vain muutamalla sanalla. Kirjoituksessa ei myöskään kerrota miten C14-menetelmä arkeologiaan liittyy eli minikä tyyppisistä konteksteista näytteitä otetaan ja minkälaisia lähdekriittisiä ongelmia tästä aiheutuu.

Kirjan toisessa artikkelissaan Carpelan perehdyttää lukijan arkeologian muu-

hun metodiikkaan ja esittää tiiviinä tietopakettina kuvan Euroopan, Skandinavian, Fennoskandian ja erityisesti Suomen asuttamisvaiheista ja arkeologisista kulttuureista. Mielenkiintoisessa artikkelissa on mukana myös uutta tietoa ja uusia näkemyksiä.

Populaaritekstin taitaja Matti Huurre on koonnut lyhyen arkeologisen yleisesityksen Suomen asuttamisvaiheista. Artikkelin on jossain määrin erittäin lyhyeen tiivistetty "9000 vuotta Suomen esihistoriaa" ja sopisi sellaisenaan monenkin arkeologian lähiaineen oppimateriaaliksi.

Asko Parpola yhdistää kirjoituksessaan arkeologian ja kielentutkimuksen. Hänen artikkelinsa on tiivis paketti indoeurooppalaisten kielten historiaa ja tutkimushistoriaa. Parpola kannattaa teoriaa, jonka mukaan indoeurooppalaisten alkukoti olisi sijainnut nykyisen Ukrainan alueella kuparikautisessa Svednij Stog -kulttuurissa (4500-3350 eKr.). Parpola innostuu kirjoituksessaan välillä syvempäänkin pohdintaan, mutta teksti säilyy silti - ainakin arkeologian näkökulmasta - helppolukuisena.

Kielitieteilijöiden osuuden avaa Kaisa Häkkinen kirjoituksellaan kielen luonteesta, kielentutkimuksen historiasta ja kielihistoriallisen tutkimuksen nykyisistä metodeista. Häkkinen on tuottelias kirjoittaja, joten hänen aikaisempia julkaisujaan lukeneelle käsitelty asia on jo melko tuttua. Häkkinen mukaan kielitiedettä on helppo popularisoida, mutta metodien tuntemus on lukijalle välttämätöntä, jotta hän voisi arvioida alan tutkimustuloksia. Tämä onkin yleispätevä ajatus, joka sopii kaikkiin kirjan artikkeleihin. Tällaisen kokoomateoksen puitteissa ei yhdelläkään kirjoittajalla kuitenkaan ole ollut mahdollisuutta muuhun kuin melko pintapuoliseen tut-

kimusmenetelmien katsaukseen.

Ulla-Maija Kulonen kallistuu kirjoituksessaan Suomen kielen melko suppean "alkukodin" kannalle. Sukupuusta hän on kehittänyt oman pensasmallinsa. Kielen ammattilaisen tekstiä on miellyttävä lukea, mutta Kulosen viittaussysteemi on hieman hajanainen; välillä asian jälkeen on laitettu viite, välillä lauseessa mainitaan vain viitattavan henkilön nimi. Lopussa on kuitenkin pitkäkö kirjallisuusluettelo. Ulla-Maija Kulosen ja Kalevi Wiikin kirjoitukset on sijoitettu osuvasti peräkkäin. Näin lukija saa kuvan siitä, minkälaisiin seikkoihin Wiikin teoriaan kohdistuneet erimielisyydet perustuvat.

Kalevi Wiikin perusajatuksena on oletus siitä, että suppean alkukodin sijaan Suomen sukuisia kieliä olisi jääkauden lopulla puhuttu koko Itämeren piirissä. Näin populaarin esityksen perusteella on kuitenkin vaikea ottaa kantaa Wiikin edustamaan teoriaan - kyse onkin lähinnä teorian kuvauksesta ja siinä käytetyistä perusteista.

Pekka Sammallahti esittää yhteenvedon saamelaisuuden etnisestä muotoutumisesta nykytutkimuksen valossa ja suhteessa suomalaisten etnogeneesiin. Monitieteistä lähestymistapaa soveltavaan kirjoitukseen olisi kaivannut lähdeviitteitä. Kirjoituksen lopussa on nyt vain lyhyt luettelo kirjallisuudesta.

Luonnontieteiden mahdollisuudet

Humanistin näkökulmasta kirjan luonnontieteelliset artikkelit ovat juuri sopivan yleistajuisia.

Geenitutkimus on mukana kahden kirjoittajan voimin. Marja-Liisa Savontauk-

sen esitys antaa lukijalle aiheesta perustietoja. Kirjoituksen lyhyys selittynee sillä, että genetiikka on esihistorian tutkimuksen apuna melko uusi tiede, joten sen tutkimus- ja metodihistoriaa ei ole juuri päässyt vielä syntymään. Esimerkiksi dna:n eristäminen fossiilista on opittu vasta hiljattain. Reijo Noriokin on melko skeptinen geenitutkimuksen annista menneisyyden tutkimukselle; kun vielä ensimmäisessä Tvärminnen symposiumissa, yli 20 vuotta sitten, saattoi saada sen vaikutelman, että geenitutkimus ratkaisee kysymyksen suomalaisten juurista, ovat menetelmän rajoitukset nykyään selvemmin käyneet ilmi.

Heikki Hyvärinen luo katsauksen Euroopan muuttuneeseen karttakuvaan viimeisen jääkauden aikana ja sen jälkeen. Hänen artikkelinsa on nimenomaan kuvaus tästä, eikä juuri sisällä varsinaista metodien esittelyä. Kalibroinnista Hyvärinenkin haluaa tuoda esille oman mielipiteensä: koska etenkin kymmenestä tuhatta vuodesta taaksepäin kalibrointi on vielä varsin epävarmalla pohjalla, ja myös sitä nuorempien ikien kalibrointiin liittyy epävarmuutta joidenkin aikajaksojen kohdalla, haluaa Hyvärinen vielä odottaa parempien kalibrointimenetelmien kehittymistä. Mainittakoon, että "Ennen, muinoin"-teoksessa radiohiiliajoitukset ovat kuitenkin kaikki kalibroituja kirjan yhtenäisyyden vuoksi.

Matti Erosen artikkelissa käsitellään ilmastontutkimusta. Kirjoituksessa on mielestäni onnistuttu hyvin tasapainotamaan sekä kuvaus ilmaston vaihtelusta jääkauden jälkeen että maininnat tutkimushistoriasta ja metodiikasta, kuten järvikerrostumien tutkimuksesta ja Lapin mäntykronologiasta.

Laajemmin ympäristöhistoriasta lukija

saa melko kattavan kuvan Irmeli Vuorelan kirjoituksesta. Mielenkiintoisia ovat mm. hänen lähdekriittiset huomionsa viljelystä. Vuorela toteaa ympäristötutkimuksen menetelmien olevan yhtä lailla päteviä esihistoriallisella kuin historiallisella ajalla, "kun taas arkeologit luovuttavat tehtävän historian­tutkijoille keskiajan alussa ja asutushistorian kokonaisuus on näiden tieteenalojen summa". Viimeistä lausetta voivat arkeologit pohtia kukin mielessään...

Nykyään humanistisia tieteitä nopeammin kehittyvinä tieteinä luonnontieteet kärsivät eniten toimittamisessa tapahtuvista viivästyksistä. Tämän huomaa erityisesti Pirkko Ukkosen muuten ansiokkaan artikkelin kohdalla. Ukkonen pitää valitettavana sitä, että palaneesta luusta ei ole kyetty tekemään radiohiiliajoituksia. Nykyään tämä kuitenkin on mahdollista ja onkin mielenkiintoista nähdä kuinka paljon uudet tulokset muuttavat käsityksiämme vaikkapa mesoliittisen ajan ruokavaliosta.

Popularisoinnin ongelmat

Yhdeksi kirjan ongelmista muodostuu se, että artikkelit eivät ole populaarisuuden ja kysymyksenasettelun suhteen samalla tasolla. Osa kirjoittajista todella esittelee oman tieteenalansa menetelmiä, toiset tyytyvät referoimaan nykytutkimustilannetta, jolloin metodista katsausta täytyy yrittää seurata rivien välistä. Osa artikkeleista on hyvinkin yleistajuisia, toiset vaativat lukijaltaan pohjatietoa aiheesta. Myöskään lähdeviitteiden käytöstä ei ole päästy yksimielisyyteen: muutamalla kirjoittajalla niitä ei ole juuri lainkaan. Kirjallisuusluetteloiden tarkkuus vaihtelee muutamasta teoksesta melko perusteelliseen katsaukseen. Suomessa ei kovin usein ilmesty esihis-

torian tutkimusta käsitteleviä yleistajuisia kirjoja. Ennen, muinoin -teoksen luulisi siten herättävän niin alan tutkijoiden kuin harrastajienkin mielenkiinnon. Sekä kirjoittajat että toimituskunta edustavat alansa tunnetuimpia tutkijoita. Artikkelien teemat ovat monen kirjoittajan kohdalla tuttuja aikaisemmista julkaisuista, mutta ehkäpä julkaisuja ei toisaalta koskaan voi olla liikaa - eri foorumeilla kun on oma lukijakuntansa. Tämä julkaisu soveltuu vaikkapa arkeologian opiskelijoille tai harrastajille ja niille, jotka haluavat pysyä ajan tasalla suomalaisessa tieteellisessä keskustelussa.

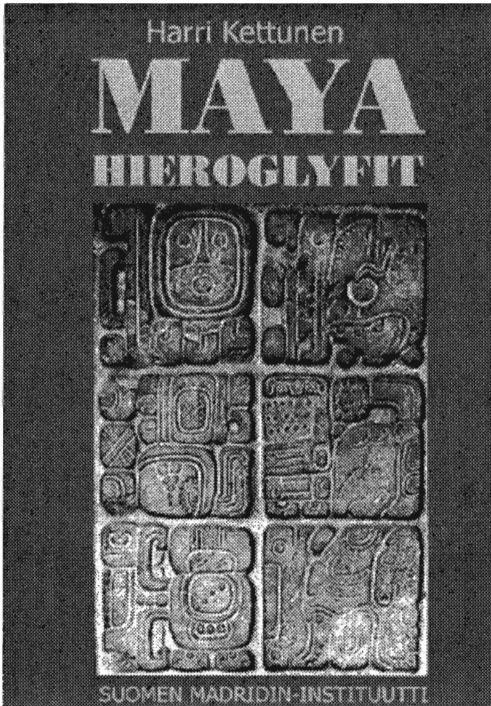
*Hanna-Maria Pellinen
Varsinais-Suomenkatu 18 A 4
20740 Turku*

*hanna-
maria.pellinen@archaeologist.com*

*Kirjoittaja on Muinaistutkijan
vastaava toimittaja.*

Mayahieroglyfeistä suomeksi

Katja Kuuramaa



Harri Kettunen: *Mayahieroglyfit*. 2003
Acta Ibero-Americana Fennica, Series Hispano-American 3
Iberialais-amerikkalainen säätiö, Suomen
Madridin-instituutti, Madrid, Espanja.
ISBN 952-5481-00-X

Suomen ainoa päätoiminen mayatutkija Harri Kettunen on kirjoittanut ensimmäisen suomenkielisen perusteoksen mayahieroglyfeistä. Suomessa ma-

yahieroglyfejä harrastavien joukko on vähäinen, mutta aivan viime vuosina se on ollut kasvussa, kiitos mm. Helsingin yliopiston Iberoamerikkalaisen keskuksen järjestämien ja Kettusen pitämien hieroglyfikurssien. Kettusen teos soveltuukin erinomaisesti niin hieroglyfikurssien oheismateriaaliksi kuin hieroglyfien itseopiskeluunkin.

Mayojen kirjoitusjärjestelmän tutkimus on mennyt huimasti eteenpäin viimeisen kolmenkymmenen vuoden aikana. Kettusen kirjan ansiona on, että se antaa lukijalle selkeän kuvan tämän hetkisestä tutkimuksesta ja sen saavutuksista. Hieroglyfeihin ja mayakulttuuriin perehtymätön pääsee helposti sisälle mayakulttuurin kiehtovaan maailmaan, sillä alkusi kirjassa luodaan lyhyt katsaus maya-alueen maantieteeseen, mayojen historiaan sekä hieroglyfitutkimusta tukeviin tieteenaloihin, kuten arkeologiaan ja ikonografiaan. Hieroglyfitutkimuksen nykytilaa kartoitetaan lyhyesti myös sangen kiinnostavan tutkimushistorian kautta.

Mayojen kirjoitusjärjestelmää ja sen ominaispiirteitä käsitellään selkeästi: kirjassa käydään läpi hieroglyfien kieli, hieroglyfitekstien lukusuunta ja kirjoitustavat, logogrammit, foneettisuus ja semanttiset determinantit, polyvalenssi sekä hieroglyfien transkribointi ja trans-

litterointi. Kettunen onnistuu selittämään – ainakin aloittelijasta tai kielitieteeseen perehtymättömästä – sekavilta ja monimutkaisilta kuulostavat asiat jokseenkin yksinkertaisesti käyttämällä paljon hyödyllisiä esimerkkejä. Kirjassa on myös omina lukuinaan mayahieroglyfitekstien tyypillinen rakenne ja sisältö sekä kielioppi. Hieman jäin kaipaamaan mayojen hieroglyfitekstien tulkinnan apuna käytettävän rakenneanalyysin (engl. structural analysis) tarkempaa käsittelemistä. Rakenneanalyysin selventäminen palvelisi erityisesti hieroglyfeihin yksinään tutustuvaa, sillä se neuvotaan hieroglyfityöpajoihin osallistuville hyödyllisenä keinona purkaa tekstikokonaisuuksia pienempiin osiin.

Kirjan laaja liiteosa on erityisesti pidemmälle ehtineelle hieroglyfien harrastajalle hyödyllinen. Itselleni kaikkein antoisin oli liite B, jossa käsiteltiin tarkemmin klassisen mayan kielioppia. Kettunen mainitsee, että luvun materiaali pohjautuu paljolti Alfonso Lacadenan, Marc Zenderin ja Robert Waldin pitämiin työpajoihin kansainvälisissä mayakonferensseissa. Onkin erinomaista, että Kettunen on ottanut mukaan tätä materiaalia, joka on paitsi uutta, myös vaikeasti saatavilla. Hyödyllisiä liitteitä hieroglyfien harrastajille ovat myös uusi, ajantasainen tavutaulukko sekä klassinen maya – suomi –perussanakirja, jollaista ei aiemmin olekaan ollut olemassa. Kiihottosta ansaitsee myös laaja kirjallisuusluettelo sekä mayahieroglyfitutkimukseen ja mayologiaan liittyvien Internet-sivustojen luettelo.

Kettusen kirja on merkittävä myös siksi, että se luo standardia suomenkieliseen mayatutkimukseen. Kettunen jatkaa Mayahieroglyfit-kirjassa jo pro gradu –tutkielmassaan aloittamaansa mayatutkimuksen suomenkielisen terminologian

luomista. On hyvä, että tätä työtä tehdään. Jotta tulevaisuudessa mayatutkimus etenisi myös meillä Suomessa, täytyy meillä olla vakiintunutta terminologiaa asioiden käsittelemiseen myös suomeksi, vaikka tutkimusta kansainvälisiä foorumeja varten tehtäisiinkin englanniksi. Ilahduttava on myös kirjan luku sekavasta ortografiasta eli mayakielisten sanojen oikeinkirjoituksesta. Olisi toivottavaa, että tämä oikeinkirjoituksen tietämys leviäisi myös laajemmalle, sillä harmittavan usein mayakielisiä sanoja näkee kirjoitettavan mitä moninaisimmilla tavoilla.

Kirja on tarkoitettu oppikirjaksi ja se leimaa myös kirjan ulkonäköä ehkä liiaksikin. Taitolla ja valokuvien paremmalla skannauslaadulla olisi oppikirjamaisuutta voinut hälventää. Kirjan teksti on taitettu kuten opinnäytetöissä eikä kuten kirjassa. Välillä hämmästyttää joidenkin sivujen pienet marginaalit: tekstiä saa todella kaivaa esiin kirjan sisätaitteesta. Kirjassa on runsaasti erilaisia taulukoita, joista osa on suuren tekstimääränsä vuoksi melko raskaita, vaikkakin useimmiten taulukot ovat selventäviä.

Kirjan alkuperäinen käsikirjoitus on ollut englanninkielinen ja siitä on jäänyt lopulliseen kirjaan joitain englanninkielisiä lyhenteitä, joita täysin aloittelija ei voine tuntea. Lienee syytä kertoa, että mm. sivulla 66 esiintyvät lyhenteet Lnt, HS ja St eli lintels, hieroglyphic stairways ja stela ovat suomeksi reliefikamannat, hieroglyfiset portaat ja steela eli vapaasti pystyssä seisova monumentti. Nämä kääntämättä jääneet lyhenteet eivät kuitenkaan sotke itse asian ymmärtämistä, mutta tarkka lukija voi kuitenkin jäädä niitä ihmettelemään, ellei ole törmännyt termeihin aiemmin.

Kaiken kaikkiaan suosittelen kirjaa läm-

pimästi kaikille mayahieroglyfeistä kiinnostuneille selkeäksi johdatukseksi aiheeseen. Kirjan lukemisen jälkeen on varmasti paljon helpompi tutustua myös englanninkieliseen tutkimuskirjallisuuteen tai osallistua hieroglyfityöpajoihin Suomessa tai ulkomailla.

*Katja Kuuramaa
Taiteiden tutkimuksen laitos/
Taidehistorian oppiaine
PL 3 (Unioninkatu 34)
000014 Helsingin yliopisto*

*Kirjoittaja tekee pro gradu -
työtään mayoista Helsingin
yliopiston taidehistorian
oppiaineeseen*

Mitä suomalaiset arkeologit tutkivat? Katsaus meneillä oleviin tutkimushankkeisiin.

H.-M. Pellinen

Johdanto

Suomessa on tällä hetkellä käynnissä Sainakin parisenkymmentä arkeologista projektia. Kun tiedotusvälineiden ja suuren yleisön huomio kohdistuu arkeologian osalta usein melko lyhytkestoisesti tiettyihin kaivauksiin ja yleensä kenttätöihin, olisi ehkä tarpeen tuoda enemmän esille myös laajempia kokonaisuuksia; mikä on tutkimuskaivausten tai -inventointien tausta ja mitkä ovat tutkimushankkeen saavutukset kokonaisuudessaan.

Tässä esityksessä luodaan lyhyt katsaus suurimpaan osaan Suomessa toimivista monivuotisista arkeologisista projekteista, kysymyksenasetteluista tuoreimpiin kuulumisiin. Kyseessä ei siis ole täysin kattava esitys, mutta mukana on kuitenkin muun muassa suurimpien tutkimusorganisaatioiden, Museoviraston ja yliopistojen sekä Suomen Akatemian rahoittamia monivuotisia hankkeita. Monista projekteista on tehty vuosittain päivitettävät kotisivut, joita kannattaa käydä katsomassa. Internet-osoitteita löytyy mm. tästä kirjoituksesta.

Tutkimusprojekteilla on merkittävä työllistävä vaikutus Suomessa. Vaikka kyseessä onkin tilapäinen työ, on monivuotisten hankkeiden työllistävyys yleensä pidempikestoista kuin yksittäisten kenttätöiden. (Ks. myös taulu 1, rahoitus ja

vuosibudjetit). Erilliset projektit ovat usein myös ainoa keino työstää arkeologisesti hankittua materiaalia tutkimustuloksiksi ja julkaisuiksi. Viime vuosina ovat myös lisääntyneet, paljolti EU-rahoituksen myötä, suurelle yleisölle palveluja tuottavat projektit, näistä mainittakoon vaikka erilaiset esihistoriamatkailuhankkeet.

Kaiken kaikkiaan projektiaiheet ovat hyvin monipuoliset. Helsingin yliopiston arkeologian oppiaineessa suuntaudutaan jo perinteiseksi käyneisiin ulkomaisiin tutkimushankkeisiin. Museoviraston arkeologian osasto puolestaan on keskittynyt tärkeiden suomalaisten kohteiden kaivamiseen. Siellä, kuten myös rakennushistorian osastolla, uusia inventointeja tehdään aina resurssien sallissa. Merimuseolla on menossa Suomen olosuhteissa melko kallis ja pitkäaikainen hylkyseurantaprojekti. Turun yliopiston arkeologian oppiaine on viime vuosina suuntautunut yhä enemmän historiallisen ajan arkeologiaan, mikä näkyy myös projektiaiheiden valinnassa. Oulun yliopiston arkeologian laboratoriollla ei tällä hetkellä ole varsinaista tutkimusprojektia käynnissä, mutta sellainen on suunnitteilla (Janne Ikäheimo, tiedonanto 19.9.2003).

Monet maakuntamuseot ja museot tekevät joka vuosi arkeologisia kenttätöitä, mutta työt ovat usein kertaluontoisia

kaivauksia tai inventointeja. Museoista, joilla on pitkäaikaisempia tutkimushankkeita, on tähän katsaukseen otettu Tampereen museoiden kulttuuriympäristöyksikkö, Lahden kaupunginmuseo,

Etelä-Karjalan museo ja Pohjois-Karjalan museo.

Tutkimusalueista nousee esiin Itä-Suomi, erityisesti Karjala ja Venäjän puolei-

PROJEKTI	TUTKIMUS- TAHO	RAHOITTAJIA JA SPONSOREITA	BUDJETTI EUROINA / VUOSI	YHTEISTYÖTAHOJA
SYGIS, SYRIA	HELSINGIN YLIOPISTO ARKEOLOGIA	SUOMEN AKATEMIA NORFA NOKIA	100 000	MM. SYRIAN MUINAISTIETEEN OSASTO HELSINGIN TEKNINEN KORKEAKOULU OULUN YLIOPISTO, ARKEOLOGIA
VÄRT MARITIMA ARV	"	MM. EU-LEADER + PROMOVÄST SVENSKA KULTURFONDEN JENNY JA ANTTI VIHURIN RAHASTO ESPOON KAUPUNKI AKTIA VÄR VÄSTNYLÄNSKA SAGA	95 000	MM. USEAT HELSINGIN SEUDUN LUKIOT
FHJP, JORDANIA	HY KLASSILLINEN FILOLOGIA	SUOMEN AKATEMIA EMIL AALTOSEN SÄÄTIÖ	150 000	HELSINGIN YLIOPISTO, ARKEOLOGIA HELSINGIN TEKNINEN KORKEAKOULU ESPOON-VANTAAN TEK. AMMATTI- KORKEAKOULU, ULKOMAISIA ASiantuntijoita ym.
KYLÄSTÄ KAUPUNGIKSI	TURUN YLIOPISTO ARKEOLOGIA	SUOMEN AKATEMIA EMIL ÖHMANIN SÄÄTIÖ WILLIAM THURINGS STIFTELSE	85 000	TURUN MAAKUNTAMUSEO
SUVI	"	EMIL AALTOSEN SÄÄTIÖ	56 000	ABOA VETUS -MUSEO, MUURITUTKIMUS KY
UUKUNIEMI	"	ALFRED KORDELININ RAHASTO	26 000	
VIIPURI	"	ALFRED KORDELININ RAHASTO	17 000	A. SAKSAN VIIPURI-PROJEKTI
LAPPI, SAMMAL- LAHDENMÄKI	MUSEOVIIRASTO ARKEOLOGIA	SATAKUNNAN TE-KESKUS	60 000	
MIKKELI, ORIJÄRVI	"	ETELÄ-SAVON TE-KESKUS MIKKELIN KAUPUNKI	100 000	
RANE	MUSEOVIIRASTO YM.	EU-N INTERREG III B BALTIC SEA REGION -OHJELMA	75 000	MUUT POHJOISMAAT, VENÄJÄN KARJALA (HALINTOVIRANOMAISIA, YLIOPISTOJA)
KAUPUNKI- ARKEOL. INVENTOINTI	MUSEOVIIRASTO RAKENNUS- HISTORIA	MUSEOVIIRASTO	36 000	
MOSS	SUOMEN MERIMUSEO	EU-N KULTTUURI 2000- HANKKEET, SUOMEN MERIMUSEO, YHTEISTYÖ- TAHOT	108 000 + EU-RAHOITUS KAIKILLE TAHOILLE N. 350 000	ISO-BRITANNIAN, TANSKA, SAKSA, RUOTSI (ERI TUTKIMUSTAHOJA)
PIRKANMAAN INVENTOINTI	TAMPEREEN MUSEOT	TAMPEREEN MUSEOT ERI PIRKANMAAN KUNNAT	25 000	
KAUSKILAN KAPPELIN- MÄKI	ETELÄ- KARJALAN MUSEO	LAPPEENRANNAN KAUP. KARJALAISEN KULTT. EDISTÄMISSÄÄTIÖ SUOMEN KULTT. RAHASTO VUOKSEN LAAKSO -PROJ.	26 000	LAPPEEN KOTISEUTUYHDISTYS
POLKUJA ESIHISTO- RIAAN	POHJOIS- KARJALAN MUSEO	EU-N TAVOITE 1 RAH. POHJOIS-KARJALAN YMPÄRISTÖKESKUS POHJOIS-KARJALAN LIITTO	80 000	

Taulu 1. Esimerkkejä projektien rahoituksesta, vuosibudjetista ja yhteistyötahoista vuonna 2003.

nen Kannaksen alue. Osin tähän vaikuttanee se, että mukana katsauksessa ovat sekä Pohjois-Karjalan että Etelä-Karjalan museon omat hankkeet. Tutkimusintressejä tällä alueella on kuitenkin myös Helsingin ja Turun yliopistolla sekä Lahden kaupunginmuseolla. Erityisesti Venäjän puolella tutkimuksen ja suojelun puute tarjoavatkin vielä runsaasti teemätöntä arkeologista perustyötä.

Helsingin yliopiston arkeologian oppiaine

FJHP Jordaniassa

Oikeastaan klassillisen filologian puolella toimivan professori Jaakko Frösenin johtama projekti on osa Suomen akatemian huippuyksiköksi valittua Antiikin ja keskiajan kreikankieliset asiakirjat, arkistot ja kirjastot -yksikköä. Projekti käynnistyi vuonna 1997 tehdyllä alustavalla kartoituksella. Kohteena on ns. Aaronin haudan läheinen alue Jordanian Petrassa. Vuodesta 1998 alueella on tehty laajamittaisia kaivauksia, jotka toteutetaan yli 80 hengen voimin. Näiden tuloksena on löydetty mm. bysanttilaisen ajan pyhiinvaelluskeskus kirkkoineen, kastekappeleineen, kokoontumistiloineen ja hotelleineen sekä tätä vanhempi nabatealainen rakennus. Suomalaiset arkeologit ovat vastanneet erityisesti alueen inventoinnista. Projektin perusrahoitus jatkuu näillä näkymin vuoden 2005 loppuun, johon mennessä ilmestyy myös hankkeen ensimmäinen julkaisu.

Tiedot: <http://www.helsinki.fi/hum/kla/papupetra> ja <http://foto.hut.fi/research/projects/FJHP/kotisivu.htm> sekä Jaakko Frösen, tiedonanto 2.10.2003.

FT Minna Lönnqvistin johtamassa projektissa kerätään ja tuotetaan digitaalista aineistoa tavoitteena luoda Syyriaan oma paikkatietojärjestelmä arkeologisesti datasta. Kenttätyötä on tehty vuodesta 2000 saakka Jebel Bishrin alueella, joka sijaitsee maan keskiosassa, n. 50 km päässä Eufrat-virrasta. Alue on paimentolaisuuden ja maanviljelyksen rajavyöhykettä ja tunnettu erityisesti amoriittien keskusalueena. Amoriittien paimentolaisheimo mainitaan jo 2600 eKr. mesopotamialaisessa nuolenpääkirjoituksessa. Aluetta ei ole aikaisemmin juurikaan tutkittu arkeologisesti.

Suomalainen tutkimusryhmä on tehnyt paikalla inventointia ja digitaalista kartoitusta, jonka pohjana toimivat eri lähteistä hankitut ilmakuvat. Kiinteiden muinaisjäännösten runsaus on ollut tutkijaryhmälle yllätys. Alueelta on toistaiseksi löydetty erityisesti paleoliittisia luola-asuinpaikkoja, asumuksiin liittyviä kiviympyröitä ja röykkiöitä (tumuli), joissa on havaittu arkkuja. Lähistöltä on löydetty myös Rooman vallan aikaisia jäännöksiä, mm. linnoituksia, kanavia ja hautoja. Viimeisimmät tiedot projektista on juuri julkaistu Turkissa, CIPA:n kongressissa.

Tiedot: <http://www.helsinki.fi/hum/arla/sygis> ja Minna Lönnqvist, tiedonanto 3.10.2003.

Vårt maritima arv

Merellinen perintömme -projektissa tavoitteena on ollut kartoittaa Länsi- ja Keski-Uudenmaan rannikon ja saariston rautakautista ja keskiaikaista kulttuuriperintöä. Kenttätyötä on suoritettu vuosina 2002 ja 2003. Tänä vuonna kaivauk-

sia tehtiin mm. Hangon kylän alueella, rautakauden ja historiallisen ajan koh-teessa. Projekti on loppusuoralla ja siitä ollaan tekemässä multimedialjulkaisua.

Tiedot: <http://www.helsinki.fi/hum/arla/vma/index.htm> ja Henrik Jansson, tiedonanto 4.9.2003.

Karjalankannaksen kivikausi ja varhaismetallikausi

Karjalankannaksen kivikautta ja varhaismetallikautta tutkiva projekti alkoi vuonna 1998 ja on jatkoa Muinais-Saimaa -projektille (1992-1996). Hankkeessa on tehty inventointeja ja jonkin verran kaivauksia. Räisälän, Kaukolan, Kurkijoen ja Johanneksen inventoinneissa on toistaiseksi löydetty 100 uutta muinaisjäännöskohdetta. Räisälässä tehtiin myös kaivauksia kesällä 2002.

Tiedot: <http://www.helsinki.fi/arkeologia/karjalankannas.htm>

Inkojen valtapolitiikka Amazoniassa

Suomalaisilla on pitkät tutkimusperinteet Perussa ja Boliviassa alkaen Rafael Karstenista 1900-luvun alkuvuosikymmenien tutkimuksesta tämän päivän asiantuntijoihin, professori Martti Pärssiin ja professori emeritus Ari Siiriäiseen. Tässä projektissa kiinnostuksen kohteena on Amazonasin sademetsäalue Andien vuoriston itäpuolella ja erityisesti La Fortalezan linnoituksen rauniot, joita Pärssinen ja Siiriäinen arvelivat inkojen rakentamiksi. Tutkijat tekivät alueelle alustavan matkan jo vuonna 1997 ja Siiriäinen myös vuonna 1998. Mm. inkeramiikan löytyminen vahvasti käsitystä linnoituksen rakentajien alkuperästä,

mutta vasta rahoituksen varmistuttua vuonna 2000 pääsivät varsinaiset kenttätöet käynnistymään.

Kaivausten kohteena on viime vuosina ollut erityisesti La Fortaleza, jonka rakenteet ja keramiikka ovat edelleen antaneet lisää viitteitä linnoituksen rakentajista. Kenttätöitä on tehty myös Las Palmerasissa ja El Circulossa. Projektin tuloksista on jo julkaistu useita artikkeleita.

Tiedot: <http://www.helsinki.fi/arkeologia/inka.htm>

Formations and Transformations of Ethnic Identities in the South Central Andes, AD 700-1825

Helsingin yliopiston Iberoamerikkalaisen keskuksen etnisten identiteettien muodostumista ja muuttumista tutkivassa projektissa ovat mukana myös Turun yliopiston yleisen historian oppiaine ja Helsingin yliopiston arkeologian oppiaine. Professori Martti Pärssisen johtamassa projektissa kenttätöistä vastaavat Antti Korpisaari ja Risto Kesseli, jotka ovat juuri tämän jutun kirjoittamisen aikaan palanneet ensimmäiseltä kenttätömatkalta.

Tiedot: <http://www.helsinki.fi/hum/ibero/research/andes> ja Antti Korpisaari, tiedonanto 9.10.2003.

Expeditio Pompeiana Universitatis Helsingiensis

Professori Paavo Castrenin johtamassa monitieteisessä projektissa tutkitaan uudestaan vanhempia kaivausalueita, erityisesti Marcus Lucretiuksen taloksi kutsuttua kohdetta. Hankkeessa on mukana

myös suomalaisia arkeologeja ja alan opiskelijoita, jotka vastaavat Pompeijissa tehtävistä kenttätöistä. Ensimmäistä varsinaista projektijulkaisua saadaan odottaa jopa vuoteen 2009 asti.

Tiedot: <http://www.helsinki.fi/hum/kl/epuh>

Turun yliopiston arkeologian oppiaine

Kylästä kaupungiksi

Tämän hankkeen eräänä kunnianhimoisena lähtökohtana on selvittää Turun kaupungin synnyn vaikutuksia yhteisöelämän edellytyksiin ja keskeisiin tekijöihin. Turun maakuntamuseon ja Turun yliopiston 1990-luvulla mm. Åbo Akademin tontilla ja Raisiossa suorittamien kenttätöiden aineistot antavat laajan ja uudenlaisen materiaallisen pohjan tälle pyrkimykselle. Projekti on monitieteinen ja jakaantuu kolmeen osioon, maaseutuun, kaupunkiin ja ympäristöhistoriaan. Tutkimuksen tavoitteena on myös kehittää yhteisötutkimuksen teoriaa ja metodeja sekä kehittää ja säännönmukaistaa museolaitoksen tutkimusyhteistyötä. Jo opinnäytteitä ja artikkeleita poikinut projekti julkaisee vielä tämän vuoden puolella sekä kaupunkiosioon että maaseutuosiioon liittyvät laajemmat tieteelliset teokset. Projektista vastaa professori Jussi-Pekka Taavitsainen.

Tiedot: <http://www.utu.fi/hum/arkeologia/kk/kk.htm>, Sirku Pihlman ja Mervi Suhonen, suullinen tiedonanto 23.9.2003.

SuVi

Suomalainen virtuaaliarkeologia -projektin tavoitteisiin kuuluu kaksi osiota. Toisaalta tutkitaan myöhäiskeskiajan arkielämän eri piirteitä ja uusien innovaatioiden merkitystä siinä. Toisena tavoitteena on erilaisten tutkimusteemojen kautta kehittää virtuaaliarkeologian metodeja sekä kenttätöväihteessä, raportoinnissa ja varsinaisessa analyysissä että myös tutkimuskohteen uudenaikaisessa visualisoinnissa. Projektia johtaa dosentti Kari Uotila.

Tiedot: <http://www.utu.fi/hum/arkeologia/suvi>

Viipuri ja Uukuniemi - Suomen asutusdynamikka ja rajamaakunnat arkeologian näkökulmasta

Viipurin tutkimuksissa päätavoitteena on ollut kaupungin arkeologinen inventointi ja Keskiajan kaupungit -julkaisun tekeminen. Kenttätöissä pohjana ovat toimineet Aleksanteri Saksan suorittamat kaivaukset ja hänen kanssaan tehty yhteistyö. Käsikirjoitus julkaisuun alkaa olla nyt valmis ja se painettaneen vuonna 2004.

Tiedot: Mervi Suhonen, tiedonanto 25.9.2003.

Uukuniemen Papinniemen 1600-luvulla autioitunutta ortodoksikylää on tutkittu Turun yliopiston arkeologian oppiaineen voimin vuodesta 1996. Kaivauksissa on tähän mennessä havaittu kolme talonpohjaa ja tutkittu 12 hautausta (kuva 1). Tämän kesän kenttätöissä kaivaukset sijoitettiin oletetun kirkonpohjan paikalle. Täältä löydettiin mm. hiiltyneitä puujäänteitä, järeitä rautanuloja, ikku-



Kuva 1: Eräs Uukuniemen Papinniemen tutkituista haudoista. Hanna-Maria Pellinen/TYA

nalasia, karjalaista keramiikkaa, 1500-1600-luvun rahoja ja sulaneita pronssi-esineiden paloja. Vuonna 2003 tutkimukseen sisältyi myös Uukuniemen kirkonkylän alueen historiallisen ajan asutuksen inventointi.

Tiedot: <http://users.utu.fi/vilaakso/Uukunie.htm> ja Ville Laakso, suullinen tiedonanto 19.9.2003.

Historiallisen ajan maaseutuarkeologiaa

Kahdessa pitkäaikaisemmassa kaivausprojektissa Turun yliopiston arkeologian

oppiaine tutkii historiallisen ajan maaseutua Pernajassa ja kirkonpaikkaa Hämeenkoskella. Vuodesta 1996 jatkuneessa Agricola-projektissa on päämääränä ollut keskiaikaisen ja uuden ajan alun Pernajan kirkonkylän arkeologinen tutkimus. Tähän mennessä on tutkittu mm. Pappilan 1400-luvulle saakka ulottuvia kulttuurikerroksia, Mikael Agricolan synnyintilaa ja Baijarsin kestiekievarintonttia, josta tämän kesän kaivauksissa löytyi merkkejä toistaiseksi tarkemmin ajoittamattomasta ristiinkynnetystä pellostä. Hämeenkoskella Turun yliopiston arkeologian oppiaine on tutkinut Pyhän Laurin kirkon raunioita ja hautausmaata vuodesta 1996. Tänä vuonna kaivaus jäi poikkeuksellisesti toteutumatta rahoituksen puutteen vuoksi.

Tiedot: Agricola-prjektista ks. www.pernaja.fi (historia), Palm ja Pellinen 2002 sekä allekirjoittaneen kenttämuistiinpanot viime kesältä, Hämeenkoskesta ks.

<http://www.utu.fi/hum/arkeologia/tutkimus/hamis/index.html> ja Tanja Ratilainen, suullinen tiedonanto 3.5.2003

Museoviraston arkeologian osasto

Karijoen Susiluola

Susiluolan tutkimus aloitettiin vuonna 1997. Meneillä oleva tutkimusprojekti on Museoviraston johtama hanke, jota tehdään yhteistyössä Geologian tutkimuskeskuksen ja Helsingin yliopiston geologian laitoksen kanssa. Luolasta on tähän mennessä löytynyt ainakin 55 kiveä, jossa on tulkittu olevan iskujätkiä. Esineet ovat materiaaliltaan pääasiassa jotunin hiekkakiveä. Luolan käyttövaiheiden

ajoitukset perustuvat geologisiin määrittelyksiin. Niiden mukaan asutusvaiheita voisi olla kaksi, molemmat ajoittuisivat 100 000 vuoden taakse.

Tiedot:<http://www.nba.fi/ARCHAEOL/Susitutk.html>

Lapin Sammallahdenmäki

Unescon maailmaperintökohteeksi vuonna 1999 valitulla Sammallahdenmäen röykkiöalueella aloitettiin hoitotyöt kuusi vuotta sitten. Alueen käyttöä kehittävä projekti sai vuonna 2002 Satukunnan TE-keskukselta rahoituksen ja paikalla aloitettiin kenttätyöt samana vuonna. Röykkiötä alueella on 36 ja ne ajoittuvat pronssikaudelta esiroomalaisaikaan. Inventoinnin ja kaivauksen tuloksista voi lukea enemmän Muinaistutkijan numerosta 2/ 03 (Raike ja Haimila 2003). Tänä vuonna kenttätöitä on tehty

viime vuoden inventoinnissa löytyneellä asuinpaikalla (kuva 2). Löytynyt Morbyn keramiikka on varmistanut asuinpaikan esiroomalaiseksi. Kenttätöissä havaittiin myös uusi asuinpaikka, joka sijaitsee hieman ylempänä ja saattaa siksi olla kauan etsitty pronssikautinen asuinalue.

Tiedot:<http://www.nba.fi/ARCHAEOL/Sammallahti/index.html> ja Eeva Raike, tiedonanto 29.9.2003.

Mikkelin Orijärvi

Orijärven tutkimusprojekti käynnistyi hopearaha-aarteen ja muinaispellon kulman löytymisestä. Vuonna 2002 alueella todettiin olevan ainakin kaksi muinaispeltoa. Rahoja on tähän mennessä löytynyt 141 kpl ja ne ovat peräisin 900- ja 1000-luvuilta. Radiohiiliajoitusten perusteella on mahdollista, että Mikkelin seudulla on harjoitettu kiinteää peltovil-



Kuva 2: Lapin asuinpaikkakaivaus kesällä 2003. Lapin ja lähialueiden koululaisia vieraili Lapin Huilun asuinpaikkakaivauksilla. Koululaiset saivat kokeilla kaivamista. Eeva Raike/Museovirasto.

jelyä jo 600-700 -lukuilla. Uusimmissa kenttätutkimuksissa tutkittiin rautakautista asuinpaikkaa ja löydettiin myös toistaiseksi ajoittamaton kaivo ja mahdollinen rakennuksen nurkkaus.

Tiedot:http://www.nba.fi/ARCHA-EOL/orijarvi_aarre.htm ja Esa Mikkola, tiedonanto 26.9.2003.

RANE

Rock Art in Northern Europe on pohjoismainen, Västra Götalandin lääninhallituksen vetämä projekti, jota Suomessa toteuttaa Museoviraston arkeologian osasto. Projektin tehtävänä on mm. edistää kalliotaiteen suojelua, kehittää dokumentaatiota sekä tutkia ja seurata kalliotaiteen vaurioitumista aiheuttavia tekijöitä. Vuonna 2002 alkaneessa pro-

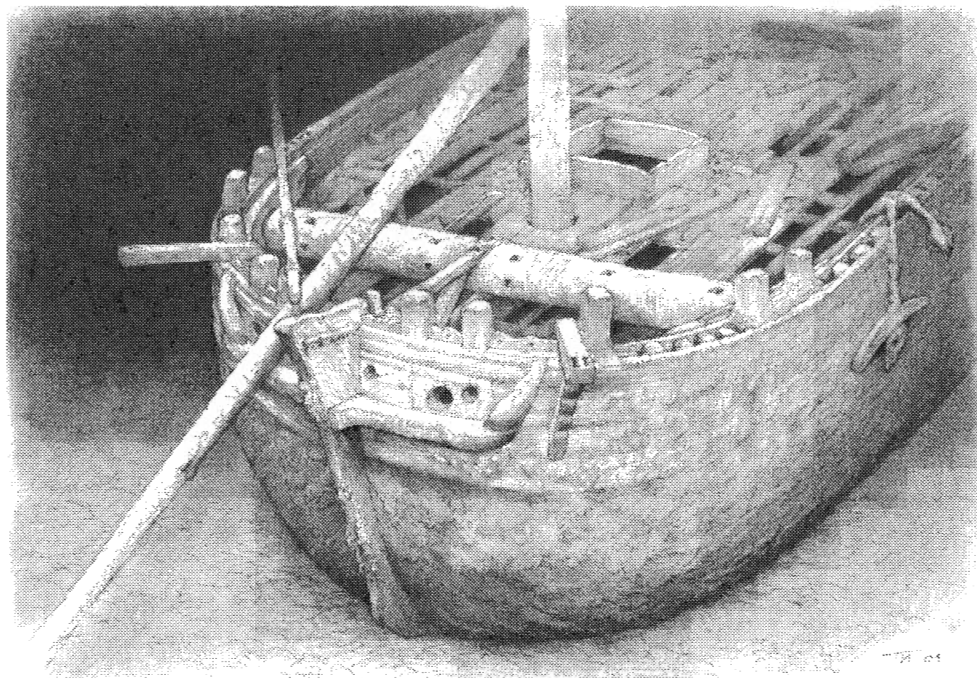
jektissa on tarkoitus dokumentoida kaikki Suomen yli 80 kalliomaalausta. Projektin kotisivuilla kannattaa käydä katsomassa hienoja valokuvia kohteista.

Tiedot: <http://www.nba.fi/INTERNAT/project/rane.htm> ja <http://www.rane-project.org>

Museoviraston rakennushistorian osasto

Kaupunki-inventointia

Vuosi 2003 on nimetty rakennusperinnön teemavuodeksi. Erilaisten aiheeseen liittyvien tapahtumien ohella rakennushistorian osaston kotisivuilla voi tutustua laajempaankin projektiin; Vaasa- ja suurvalta-aikaisten kaupunkien arkeo-



Kuva 3: Taiteilijan näkemys Vrouw Mariasta, kuva / MoSS-projektin kotisivujen lehdistö-
kuvat

logiseen inventointiin. Hanke lähti käyntiin vuonna 2000 ja tähän mennessä on inventoitu Tornio, Kokkola, Raahe, Kristiinankaupunki, Kajaani, Uusikaupunki, Tammisaari, Pietarsaari, Pori, Oulu, Helsinki, Hämeenlinna, Savonlinna, Hamina ja Lappeenranta. Kenttätöistä on vastannut FM Teemu Mökkönen.

Tiedot: <http://www.nba.fi/MONUMENT/tutkimus/kaupunkiarkeologineninventointi.htm> ja Marianna Niukkanen, tiedonanto 19.9.2003.

Suomen merimuseo

MoSS-projekti

Suomen merimuseo toimii eurooppalaisen vedenalaisen kulttuuriperinnön tutkimusprojektin vetäjänä. EU:n kulttuuri 2000-ohjelman rahoittama hanke on monikansallinen hylkytutkimusprojekti, johon osallistuvat Suomen lisäksi Alankomaat, Saksa ja Ruotsi omilla hylkytutkimuksillaan. Suomen kohteena on vuonna 1771 Hangon edustalle uponnut Vrouw Maria (kuva 3), Alankomailla Waddenin meressä makaava 1600-luvun puoliväliin ajoittuva kauppa-alue, Saksalla 1200-luvun koggi-alue ja Ruotsilla Vätterniin vuonna 1856 uponnut siipiratastahoyryalus Eric Nordevall.

Projektissa keskitytään hylkyjen kuntokehityksen seurantaan, suojeluun, esittelyyn ja visualisointiin. Suomessa Vrouw Marian seurantaprojekti on jatkunut edelleen tänä vuonna. Uusinta tutkimusta edustaa kesällä hylyn ympäristössä tehty biologinen kartoitus, jonka suoritti ryhmä biologeja Helsingin yliopistosta.

Nauvo ja Helsinki

Kahdessa muussa projektissa merimuseo tutkii Egelskärin keskiaikaista haaksirikkoapaikkaa ja Kronprins Gustav Adolf -hylkyä. Nauvon ulkosaaristossa sijaitsevasta Egelskäristä nostettiin tänä syksynä mm. kirkonkello ja ensi kesäksi paikalle on suunniteltu laajempaa kaivausta. Kohde ajoittuu 1300-luvun alkuun. Helsingin edustalle vuonna 1788 uponneessa ruotsalaisessa linjalaiva Kronprins Gustav Adolfissa konservoidaan tykkejä in situ. Tämä tarkoittaa sitä, että tykkiin on laitettu uhrautuva anodi, joka pysäyttää korroosioprosessin.

Tiedot: <http://www.nba.fi/INTERNAT/MoSS/index.htm> ja Stefan Wessmanin tiedonanto 23.9.2003

Tampereen museoiden kulttuuriympäristöyksikkö/ arkeologia

Pirkanmaan inventointi

Tampereen museoiden kulttuuriympäristöyksikön kattavimpana projektina voidaan tällä hetkellä pitää pyrkimystä inventoida kaikki Pirkanmaan kunnat. Osittain kyseessä on uudelleeninventointi, mutta joitakin kuntia ei ole koskaan aikaisemmin inventoitu kokonaan. Suomen olosuhteissa jopa ainutlaatuisena voi pitää sitä, että hankkeeseen ollaan ottamassa mukaan historiallisen ajan kohteet. Kehitteillä on myös kokonaisvaltaisesti kulttuuriympäristön muodostumisprosesseja käsittelevä tutkimus.

Tiedot: Tuija-Liisa Soininen, tiedonanto 26.9.2003 ja Ulla Lähdesmäki, tiedonanto 10.10.2003.

Lahden kaupunginmuseo

Vuoksen laakson kulttuurimatkailureitti

Tämän projektin intressit suuntautuvat Suomen nykyisten rajojen ulkopuolelle, Karjalankannaksen alueelle, Vuoksen laaksoon. Hankkeen tarkoituksena on luoda alueelle suomalaisille matkailijoille sopiva kulttuurimatkailureitti. Projektin yhteydessä suoritetaan myös kaivauksia Kannaksella, Etelä-Karjalassa sekä Päijät-Hämeessä. Kaksivuotisen projektin tulokset julkaistaan ensi vuonna mm. internetin välityksellä.

Tiedot: <http://www.lahti.fi/museot/arkeologia/eu-projektit/kulttuurimatkailureitti/index.htm>

Etelä-Karjalan museo

Läntisen kirkon vaikutus Itä-Suomessa

Etelä-Karjalan museon ainoa, mutta sitäkin mielenkiintoisempi arkeologinen hanke on Kauskilan Kappelinmäen tutkimus. Vuodesta 1999 jatkunutta kenttä-tutkimusta valvoo FT Jukka Luoto ja kaivauksia johtaa FM Ville Laakso. Apuna on toiminut myös Lappeen kotiseutuyhdistys, joka mm. on hankkinut tutkimukselle rahoitusta.

Keskiaikaisen Viipuri-tien varrella sijaitsevaan Kappelinmäkeen liittyy perimätietoa, jonka mukaan paikalla oli ennen 1500-lukua sijainnut kappelikirkko, sekä kirjallisia merkintöjä 1800-luvulta. Vuonna 1951 kalmiston olemassaolosta saatiin varmistus, kun Kappelinmäen yli

kulkevaa tietä parannettaessa paikalta löytyi ihmisen luita ja esineitä, jotka viittaavat ristiretkiajan naisen hautaukseen. Muutaman vuoden kuluttua Unto Salon johtamissa tutkimuksissa havaittiin alueella olevan toista sataa hautausta. Talteen saatiin mm. ristiretkiaikaisia aseita ja koruja. Osa hautauksista oli esineettömiä ja tulkittiin kuuluvaksi kristinuskon omaksuneille vainajille.

Uudet tutkimukset aloitettiin alustavasti vuonna 1997, mutta intensiivisemmin niitä jatkettiin vasta loppukesästä 1999. Viiden kesän kaivausten jälkeen tulokset vaikuttavat hyvin lupaavilta: hautoja on dokumentoitu 79 ja havaittu yhteensä 200. Tutkittujen ja dokumentoitujen hautojen määrässä Kappelinmäki on Itä-Suomen suurin ristiretkiajan - keskiajan ruumiskalmisto ja sen käyttöaika on ollut poikkeuksellisen pitkä. Erityisesti esineellisillä hautauksilla on suuri merkitys varhaisen kristillistymisprosessin tutkimukselle.

Kappelin paikallistaminen aloitettiin koekaivauksella vuonna 2001, jolloin jo havaittiin useammassa kohdassa kivirakenteita. Myöhemmissä kaivauksissa tästä onkin paljastunut läntisen katolisen kirkon kiviperustainen puukirkon paikka. Viime vuosien kaivauksissa paikalta on saatu esiin runsaasti järeitä rautanauvoja, ikkunalasiasia ja rahoja. Kirkon ajoitus ei ole vielä täsmäntynyt, mutta tämän kesän jälkitöiden jälkeen asia saattaa selvitä.

Tiedot: <http://www.utu.fi/hum/arkeologia/henkilo.htm> (Ville Laakson kotisivut) ja Ville Laakso, suullinen tiedonanto 19.9.2003.

Pohjois-Karjalan museo

Hanna-Maria Pellinen
hanna-maria.pellinen@archaeologist.com

Polkuja esihistoriaan

*Kirjoittaja on Muinaistutkijan
vastaava toimittaja*

Kaksivuotinen EU-rahoitteinen hanke alkaa olla loppusuoralla. Aikaan on saatu paikkatietokanta Pohjois-Karjalan kiinteistä muinaisjäännöksistä ja inventoinnit Enon, Joensuun, Kiihtelysvaaran, Kontiolahden, Liperin, Outokummun, Polvijärven ja Pyhäselän kunnissa. Inventoinneissa on löytynyt runsaasti uusia muinaisjäännöksiä. Poikkeuksellisinä löytöinä voidaan pitää ainakin Liperin Suursaaren lapinraunion ja Liperin Kangasrannan laajan kivikautisen asuinpaikka-alueen löytymistä. Projektin puitteissa on tehty myös paleoekologista tutkimusta. Mikäli jatkorahoitusta saadaan, tarkoituksena on inventoida loputkin Pohjois-Karjalan kunnat.

Tiedot:

http://www.pohjoiskarjalanmuseo.fi/tiedotus/polku_01.html ja Eeva-Riitta

Majoinen, suullinen tiedonanto

10.10.2003

Valmistuneita opinnäytetöitä

Pirjo Hamari

Helsingin yliopisto

JUTTA JOENSUU:

Kerimäen Raikuun Martinniemi 3:n keramiikka-aineisto.

Pro gradu-tutkielma, huhtikuu 2000.

Raikuun Martinniemen asuinpainanteen kaivauksissa esille tullut keramiikka-aineisto käytiin läpi ja jaettiin astioiksi, jotka ovat tutkimuksen perusyksiköitä. Aineistolla suoritettiin klusterianalyysi, jonka jälkeen aineisto tyypiteltiin perinteisesti ja verrattiin saatua tyyppitystä klusterianalyysin tuloksiin. Aineiston levintää asuinpainanteessa tarkasteltiin sekä klustereiden että tyyppeihin luokiteltujen yksittäisten asioiden avulla. Asuinpainanteen käytöstä ja asutuksen vaiheista esitetään tulkintaa levinnän perusteella, ja tulkinnalle etsitään tukea muusta löytöaineistosta. Tulkinnan mukaan asuinpainannetta on käytetty kahdessa vaiheessa, tyyppillisen kampakeramiikan aikaan sekä Kierikin/Pöljän keramiikan sekä Uskelan keramiikan aikaan. Asuinpainanteen ajoitus on n. 4000-3000 eKr.

LOTTA MARTIO:

Kerimäki Raikuu Martinniemi 3. Kivikautisen asuinpaikan kohteensisäinen analyysi.

Pro gradu-tutkielma, huhtikuu 2000.

Raikuun Martinniemen asuinpainanteen kaivausmateriaalista tehtiin kohteensisäinen analyysi kvantitatiivisella Presabmenetelmällä, joka toteutettiin MapInfo-ohjelmalla. Kaivauslöytöjen levintää kohteen sisällä tarkasteltiin päämääränä löytää ryvästyksiä, joiden avulla voidaan hahmottaa eri osaan asumusta ja sen piha-aluetta sijoittuvia aktiviteettialueita. Aktiviteettialueita tarkastelemalla pyrittiin tulkitsemaan materiaalisesta aineistosta näkymättömiä, aineettomia rakenteita. Tulkinnan apuna käytettiin arkeologisia ja etnografisia vastineita. Samalla on pohdittu kulttuuristen ja luonnollisten muodostumisprosessien sekä kaivauksilla käytettyjen menetelmien vaikutuksia kohteen arkeologisen löytöaineiston levintään.

TANJA TENHUNEN:

Makrofossiilitutkimus arkeologiassa – esimerkkinä Lempäälän Naarankalmanmäki.

Pro gradu-tutkielma, huhtikuu 2001.

Tutkimusaineistona käytettiin Lempäälän Naarankalmanmäen rautakautisilla kaivauksilla kesinä 1997 ja 1998 talteen otettua makrofossiiliaineistoa. Näytteenotto suoritettiin kontekstinäytteinä kaikista arkeologisesti määritellyistä rakenteista ja ilmiöistä sekä sarjanäytteinä muinaisjäännösalueen eri puolilta. Kasvijäännösaainetta lähestyttiin laajojen

peruskysymysten sekä yksityiskohtaisten, deskriptiivisten kysymysten avulla. Hautaröykkiöistä, rakennusjäänöksistä ja muista rakenteista tutkittuja kasvijäänneaineistoja verrattiin tilastollisen testauksen avulla. Testausta laajennettiin vertaamalla aineistoa neljältä muulta rautakautiselta kohteelta Kanta-Hämeestä analysoituihin aineistoihin. Naarankalmanmäen rakenteiden kasvijäänneaineistojen välillä voitiin havaita eroja, jolloin tulkintaa oli mahdollista tehdä. Tutkimus tukee Naarankalmanmäen arkeologista tulkintaa ja antaa hyvän esimerkin metodin käyttökelpoisuudesta arkeologisessa tutkimuksessa.

TERHI MIKKOLA:

Tilanjärjestäminen myöhäiskeskiaikaisessa Hämeen linnassa.
Pro gradu-tutkielma, huhtikuu 2001.

Työssä tutkitaan tilanjärjestämistä ja -käyttöä Hämeen linnassa käyttämällä access-analyysiä ja päättelypuu-kaavion avulla tehtyjä määrittäviä huoneiden käyttötarkoituksista. Tavoite oli erottaa linnasta eri tarkoituksiin varattuja tiloja ja arvioida näiden tilojen välisiä suhteita. Access-analyysi on arkkitehtiteorian piirissä kehitetty spatiaalinen metodi, jonka käyttö suomalaisessa tutkimuksessa on uutta. Metodi sopii hyvin suuren ja monimutkaisen rakennuksen tilanjaon hahmottamiseen ja analysointiin. Tutkimuksessa linnassa tehtyinä ensisijaisina toimintoina pidettiin asumista, puolustusta, varastointia ja erilaisia työ- ja palvelutehtäviä, joiden mukaan huoneiden käyttötarkoitus määriteltiin. Selkeimmin myöhäiskeskiaikaisessa vaiheessa erottui jako puolustuksen, niihin liittyvien asuintilojen ja muiden asuinhuoneiden kesken. Vuoden 1560 jälkeen tehtyjen muutostöiden vaikutusta linnan tilanjakoon arvioitiin tekemällä vastavainlainen analyysi tästä vaiheesta.

LAURI SKANTSI:

Kivikauden asuinpainannekylien toimeentulo ja asutusmallit – kaksi tapaus-tutkimusta Keski- Pohjanmaalta.
Pro gradu-tutkielma, lokakuu 2001.

Kivikautisten asuinpainannekylien asutusmalleja pohditaan tapauskohtaisesti, lähtien Kokkolan Bläckis-Köyrisäsenin ja Kaustisen Kankaan asuinpaikoista. Näissä tapaus-tutkimuksissa pohditaan asuinpainannekylien asutusmalleja kohteiden sijainnin, arkeologisen ja osteologisen aineiston, ympäristön potentiaalisten resurssien ja muun asutuksen sijainnin perusteella. Molempien kylien sijainnissa korostuu kulkureittien kannalta edullinen asema jokisuun tuntumassa. Tulosten perusteella mainituissa asuinpainannekylyissä oli mahdollisesti asutusta ainakin syksystä kevääseen, mutta todennäköisesti myös kesällä.

SAMU LEHTOLAINEN:

Näkyvyyden analysointi arkeologiassa.
Pro gradu-tutkielma, Joulukuu 2001.

Työssä tutkittiin Karjaan ja Tammisaaren alueen rautakautisten ja keskiaikaisien muinaisjäänösten näkyvyyttä ja näköyhteyksiä. Tutkimuksessa käytettiin kentällä tehtyjä näkyvyyshavaintoja sekä Idrisi for Windows 2.0 -ohjelmalla tehtyjä näkyvyysanalyysijä. Tutkimuksessa tutkittiin erityisesti alueen neljän rautakautisen-keskiaikaisen linnavuoren näkyvyyttä sekä Raaseporin linnan näkyvyyttä. Linnavuorten näkyvyysanalyysillä pyrittiin tarkentamaan linnavuorten ajoituksia, ja verrattiin niitä Raaseporin näkyvyysalueeseen. Linnavuorten osalta jouduttiin toteamaan, että näkyvyysanalyysin avulla ajoituksia ei pystytty tarkentamaan. Raaseporin linnan näkyvyysalue osoittautui suppeammaksi kuin linnavuorien näkyvyysalueet, ja näyttää siltä, ettei Raasepori toimi-

nut alueellisena merkinä kuten ajallisesti varhaisemmat linnavuoret. Myös muinaisen kasvillisuuden vaikutusta näkyyysanalyysiin pohdittiin.

SANNA KIVIMÄKI:

Kohtaamisia ja eroja – postprosessuaalinen näkökulma Kokemäenjokilaakson keskineoliittisten yhteisöjen asutusmaaleihin.

Pro gradu-tutkielma, tammikuu 2002.

Tutkielmassa kartoitettiin keskineoliittisten yhteisöjen käyttämiä asutusmaalle ja Kokemäenjokilaaksossa tyypillisen kampakeramiikan aikana eli noin 4100-3500 calBC. Tutkielman aineistona oli kuusi tyypillisen kampakeramiikan aikaista, kaivettua asuinpaikkaa ja neljän 800 km² otosruudun alueelta kartoitetut samanaikaiset asuinpaikat. Kaivettujen asuinpaikkojen luonteet määritettiin löytöanalyysin avulla ja yhteisöjen alueenkäyttöä tutkittiin inventoitujen asuinpaikkojen pohjalta. Löytöanalyysissä kaivetut asuinpaikat jakaantuivat kolmeen pääryhmään. Alueenkäyttöanalyysin perusteella sisämaayhteisö hajaantui osaksi vuotta kahdeksi paikalliseksi ryhmäksi. Rannikkoyhteisön perusleiriltä erkani yksi paikallinen ryhmä osaksi vuotta, mutta osa väestöstä asui perusleirillä ympäri vuoden. Analyysitulosten perusteella Kokemäenjokivartta asutti tyypillisen kampakeramiikan aikana kaksi yhteisöä. Sisämaayhteisön asutusmalli oli puoliliikkuva tai puolisedentaarinen. Rannikkoyhteisön asutusmalli oli puolisedentaarinen. Yhteisöt kokoontuivat ajoittain Kokemäen Pissassa sijainneella alueellisen bandin koontumispaikalla.

ANU LEMPIÄINEN:

Arkeologis-historiallinen kartta-analyysi arkeologisessa asutustutkimuksessa. Rautakautisen asutuksen paikantami-

nen Ruokolahden Utulassa.

Pro gradu-tutkielma, helmikuu 2002.

Tutkielmassa käsiteltiin arkeologis-historiallisen kartta-analyysin soveltuvuutta itäsuomalaisen asutusarkeologian tutkimukseen. Perinteistä historiallista kartta-analyysiä on tähän mennessä käytetty arkeologisen tutkimuksen apuna lähinnä Länsi-Suomen peltoviljelyalueella. Tutkimuksen kohteena oli Ruokolahden Utulan kylä ja sen alueen rautakautisen asutuksen suhde historiallisen ajan asutukseen. Kylän alueelta voitiin paikallistaa vanhaa kyläasutusta 1700-luvun karttojen avulla. Nämä vanhan kyläasutuksen sijaintialueet tutkittiin kohdennetussa inventoinnissa. Tutkimuksen perusteella Utulan suurimman kylätontin alueelta voitiin paikantaa rautakautisia asutusjäänteitä. Tulosten perusteella itäsuomalaisen kaskialueen varhaisella historiallisella asutuksella on korrelaatiota rautakautisen asutuksen kanssa. Viljelymuodolla ei tämän tutkimuksen perusteella näytä olevan suurta vaikutusta asutuksen sijoittumiseen. Menetelmänä kartta-analyysi soveltuu käyttöön myös Itä-Suomessa.

NIKLAS SÖDERHOLM:

Den anatomiska bensamlingen vid Helsingfors universitet.

Pro gradu-avhandling, mars 2002.

I denna pro gradu-avhandling behandlas den anatomiska bensamlingen som tillhör Helsingfors universitet. Syftet var att ge både en historisk och nutida översikt över bensamlingen. Samlingen består nästan uteslutande av skelettmaterial tillhörande människor och är uppdelad i två större enheter. Den ena enheten består uteslutande av människoskallar och är kallad Skallsamlingen (Kallokokoelma). Den andra enheten består förutom människoskallar även av de övriga de-

larna som finns i det mänskliga skelettet, dessutom ingår en mindre mängd djurben i denna enhet. Denna enhet är i sin tur uppdelad i ett flertal mindre enheter. Dessa är följande: Serie A, Serie B, Kalotter, Material från Bulevarden, Samiskt material, Benfynd och Övrigt material. Utöver det egentliga skelettmaterialet finns det skriftligt material och källor som är direkt anknutna till samlingen.

EEVA-LIISA LEPPÄNEN:

Kampakeramiikkaa Vantaan Jokiniemestä - Äyräpään tyylimääritemien tarkastelua erotteluanalyysin avulla. Pro gradu-tutkielma, huhtikuu 2002.

Työssä perehdytään yhden asuinpaikan aineiston perusteella Äyräpään kampakeraamiseen kronologiaan ja erityisesti tyypillisen kampakeraamisen vaiheen (II) alavaiheiden erottamiseen toisistaan. Runsaasta aineistosta valittiin tutkimusaineistoksi 250 astian reunapalaa, jotka ovat peräisin 148 astiasta.

TERHI KETONEN:

Väestöpaine neoliittisen transition selittäjänä. Pro gradu-tutkielma, kesäkuu 2002.

Tutkielma käsitteli yhtä neoliittisen transition selittämisessä käytettyä teoriasuuntausta eli demografista näkökulmaa. Näkökulman keskeisenä sisältönä on näkemys väestönkasvun ja väestöpaineesta teknologisen, kulttuurisen ja toimeentulon muutoksen käynnistäjänä tekijänä. Tutkielman aluksi luodaan katsaus neoliittisen transition tutkimushistoriaan sekä vallitseviin teoriasuuntauksiin. Väestömallien alueelliseen tarkasteluun on valittu Tehuacán-laakso Meksikossa sekä Ertebolle-kulttuurin aikainen Taska. Mesoamerikassa väestöpaineelle perustuvat mallit ovat olleet kes-

keisiä alueen toimeentulomuutoksen selittämisessä. Taskan mesoliittisen kauden lopulla havaittava väestötiheyksien kasvu on myös johtanut väestöpainemallien kehittelyyn alueella.

LENA HAKULIN:

Hefaistos spår på minoernas Kreta. Metallhanteringens utveckling under sen bronsålder.

Pro gradu-avhandling, juni 2002.

Arbetet presenterar en helhetsbild av bronsindustrin och dess utveckling på Kreta under den sena bronsålder. Arbetet baserar sig på en sammanställning och analys av alla publicerade fynd av bronsföremål och koppartackor, arkeologiska evidens för bronsverkstäder, kemiska analyser, metallografiska undersökningar samt proveniensbestämningar med blyisotopanalys för koppar. En analys av materialet visar att stora förändringar inom metallhateringen skedde efter den neopalatiala periodens slut, d.v.s. efter det mykenerna övertagit kontrollen av Knossos. Prioriteringen av metallanvändningen förändrades, från att främst ha använts för verktyg blev vapnen nu viktigast. Bronsföremålen som under den neopalatiala perioden främs påträffats i palats och städer, hittades nu nästan uteslutande i gravar. Tennhalten i legeringarna stabiliserades kring det optimala 10% och gjuteritekniken förändrades. Från att tidigare främst ha använt koppar från Laurion blev man nu allt mer beroende av koppar från Cypern. Resultaten överensstämmer med antaganden i litteraturen och återspeglar den allmänna samhällsutvecklingen på Kreta under denna period.