



# Muinais 2 2003 tutkija

SUOMEN ARKEOLOGINEN SEURA RY

Kenttätöitä Unescon  
maailmanperintökohteessa

---

Polttokenttäkalmistojen  
problematiikka

---

Uudet teoreettiset suuntaukset  
arkeologiassa

---

# Muinais tutkija

SUOMEN ARKEOLOGINEN SEURA RY

## Vastaava toimittaja:

Hanna-Maria Pellinen, Varsinais-Suomenk. 18 A 4, 20740 Turku  
hanna-maria.pellinen@archaeologist.com

## Toimituskunta:

Pirjo Hamari,  
pirjo.hamari@nba.fi  
Eero Muurimäki,  
eero.muurimaki@saunalahti.fi  
Jouko Pukkila,  
joukopukkila@hotmail.com  
Eeva Raike,  
eeva.raike@nba.fi

## Käännökset ruotsiksi:

Anna Wickholm,  
annawickholm@hotmail.com

Toimitus: Muinaistutkija, Suomen arkeologinen seura, Museovirasto, PL 913, 00101 Helsinki.

## Muinaistutkijan hinnat:

Vuositilaus Suomeen 22 euroa  
Vuositilaus ulkomaille 25 euroa  
SARKS:n jäseniltä 12 euroa

Irtonumeromyynti: Akateeminen kirjakauppa, Helsinki

Ilmoitusten hinnat: takakansi 68 euroa (½ sivua 34 euroa), takakannen sisäpuoli 60 euroa (½ sivua 30 euroa), sisäsivut 50 euroa (½ sivua 25 euroa)

Muinaistutkija on vuonna 1982 perustetun Suomen arkeologisen seuran lehti, joka ilmestyy neljä kertaa vuodessa. Painos 530 kpl. ISSN 0781-6790. Taitto Pirjo Hamari. Kannen suunnittelu Mikael E.T. Manninen. Dark Oy, Vantaa 2003.

Lehteen tuleva aineisto on jätettävä vastaavalle toimittajalle viimeistään 15.9.2003 (nro 3/03) ja 31.10.2003 (nro 4/03). Lisätietoja Suomen arkeologisen seuran internet-sivuilla osoitteessa:  
<http://rontti.helsinki.fi/sarks/muinaist.htm>

## Sisällys

<i>Anna Wickholm ja Sami Raninen</i>	1
Rautakautinen riesa – polttokenttäkalmistojen problematiikkaa.	
<i>Eeva Raike ja Miikka Haimila</i>	15
Moninaisia kenttätöitä Ala-Satakunnan Lapissa kesällä 2002.	
<i>Mika Lavento ja Vesa-Pekka Herva</i>	27
Quo vadis, arkeologia? Arkeologian teorian suuntaviivoja uuden vuosituhannen taitteessa.	
<i>Sanna Kivimäki</i>	44
Kontrollista kohtaamiseen: arkeologian muuttuva suhde "toiseuteen".	
<i>Keskustelua: Onko arkeologian jatko-opiskelu piimää?</i>	54
<i>Mervi Suhonen</i>	
<i>Seminaariraportti: Arkeologipäivät Koke- mäellä.</i>	59
<i>Hanna-Maria Pellinen</i>	
<i>Ajankohtaista: Muinaisjäännöstietokanta te- keillä Tarton yliopistossa.</i>	63
<i>Timo Salminen</i>	

# “ Hautaryöstö Etelä-Amerikasta” ja muita harminaiheita

Hanna-Maria Pellinen

Muistatteko vielä Afganistanin muinaismuistokriisin? Aihe on tietysti jo jäänyt tiedotusvälineissä Irakin tapahtumien varjoon. Kuitenkin lienevät vasta edessäpäin ne ajat, jolloin sodan melskeissä “kadonneet” esineet ilmaantuvat Lontoon ja New Yorkin antiikkimarkkinoille. Vielä viime vuosikymmeninä kukoistaneeseen muinaisesineiden salakauppaan ollaan onneksi vihdoinkin puuttumassa myös tiukemmalla lainsäädännöllä. Kestänee kuitenkin vielä pitkään, ennen kuin juridinen käytäntö vakiintuu mm. Iso-Britanniassa.

Yksi viime kuukausien harminaiheista on ollut Bagdadin museon kokoelmien ryöstely. Ristiriitaisesta uutisoinnista huolimatta lienee jo nyt selvää, että suuri osa “ryöstetyistä” esineistä näyttäisi olevan turvassa. Mutta missä olivat päivittelevät journalistit silloin kun ns. liittoutuman joukot todella tuhosivat muinaisjäännöksiä sekä viime että tämänkertaisen pommituksen aikana? Tuhoutuneissa Bagdadin kirjastokokoelmissa oli ilmeisesti uniikkeja ja dokumentoimattomiakin tekstejä.

Onneksi me täällä Suomessa elämme rauhassa, erossa pahan ulkomaailman melskeiltä - vai elämmekö? Seuratkaapa joskus huviksenne internetin huutokauppapalstoja. Suositussa huuto.net -palvelussa ([www.huuto.net](http://www.huuto.net)) on tänäkin keväänä suuren maailman tapaan myyty muun muassa paleoliittisia nuolenkärkiä Israelista, aito “hautaryöstö Etelä-Amerikasta”, antiikin aikainen patsas ja niin edelleen... Mahdollisesti osin jopa laillista, mutta tuskin eettisesti hyväksyttävää.

# RAUTAKAUTINEN RIESA - POLTTOKENTTÄKALMISTOJEN PROBLEMATIIKKA

---

Anna Wickholm ja Sami Raninen

## Johdanto

**P**olttokenttäkalmistot tulkitaan usein suomalaisiksi tai nimenomaan varsinaissuomalaisiksi kalmistotyypiksi, joka ei esiinny missään muualla (Meinander 1950: 69; Kivikoski 1971: 71; Aroaho 1978: 5; Edgren 1993: 195). Kuitenkin polttokenttäkalmistotraditio oli varsin yleinen myös Virossa. Siellä siirtyminen uuteen kalmistotyyppiin tapahtui roomalaisen rautakauden lopulla, 300-400-luvulla, ja se pysyi käytössä aina 1200-luvulle asti (Selirand 1989: 89, 90; Mägi 2002: 24, 25; Kriiska & Tvauri 2002: 155). Tämän hetkisten tietojen mukaan kalmistotyyppi on yleinen koko Suomen rannikkoalueella. Etelä-Pohjanmaa muodosti tradition pohjoisrajan ja Laatokan Sakkola ja Kurkijoki sen itärajan (Huurre 1983; Uino 1997). Yleisin kalmistotyyppi on Varsinais-Suomessa mutta se esiintyy myös läntisellä Uudellamaalla, Hämeessä ja Saimaan alueella (Lehtosalo-Hilander 1984; Edgren 1993). Virossa polttokenttäkalmistoja esiintyy niin Saarenmaalla kuin mantereenkin puolella (Selirand 1989; Mägi 2002). (Ks. kuva 1).

Vaikka suurin osa siitä, mitä Suomen rautakaudesta tiedetään, perustuu kalmistotutkimukseen, emme vielä tiedä paljoakaan tästä merovingi- ja viikinkiajalla vallitsevasta kalmistotyypistä, polttokenttäkalmistosta. Miksi tämä tyyppi on

jäänyt tutkijoiden huomion kohteen ulkopuolelle? Onko se unohdettu tai jopa jätetty tarkoituksellisesti sivuun tutkimuksessa? Yksi tärkeä syy tähän on luultavasti polttokenttäkalmistojen sekoittuneisuus, mutta kalmistotyyppi on muutenkin ongelmallinen. Tutkijat ovat olettaneet, että tästä kalmistotyypistä ei pysty saamaan mitään olennaista irti. Polttokenttäkalmistojen kontekstittomuus näyttääkin vaivaavan tutkijoita. Ehkä juuri tämän takia polttokenttäkalmistojen kohdalla on perinteisesti tyydytty esineanalyysiin ja joskus ylimalkaisiinkin pohdintoihin kalmistomuodon synnystä. Kalmistoista on kyllä etsitty esineryypäitä ja pyritty löytämään erillisiä hautauksia, mutta laajempaa vertailevaa tutkimusta kalmistotyyppin mahdollisista erikoispiirteistä ja sen taustalla olevasta ideologiasta ei ole. Polttokenttäkalmistoja ei pitäisi kuitenkaan sivuuttaa kalmistotutkimuksessa ainoastaan siitä syystä, että aineisto niissä on sekoittunutta.

Oleennaista onkin ensiksi selvittää polttokenttätradition laajuus ja sen eri muodot sekä selvittää polttokenttäkalmistojen tarkka ajoitus. Sen sijaan, että syvennytään ainoastaan kalmiston ulkomuotoon ja verrataan sitä muihin kalmistotyyppihin, kuten tutkijat ovat tähän asti tehneet, olisi myös tärkeää syventyä rautakautiseen yhteisöön, sen rakenteisiin ja ideologiaan. Vain tällöin pystyisimme ymmär-



*Kuva 1. Esiin kaivettua polttokenttäkalmiston kiveystä Liedon Vanhalinnan Aittamäessä. Kuva Kristiina Korkeakoski-Väisänen (TYA 21219).*

tämään kalmiston syntyprosessia, sen rakennetta ja siihen liittyvää symboliikkaa (vrt. Bennett 1987; Kaliff 1992).

### **Polttokenttäkalmistojen ongelmallisuus**

Ainoastaan viidestä polttokenttäkalmistosta on tehty luuanalyysi. Nämä ovat Hämeenlinnan Riihimäki ja Imatran Voima 9, Isokyrön Ala-Perttilä, Laitilan Vainionmäki ja Vöyrin Pörnüllbacken. Suomessa luuanalyysien puuttuminen onkin ongelma. Niiden avulla pystyttäisiin saamaan paljon tietoja vainajien lukumäärästä ja iästä, ja niiden ohella myös hautausrituaaleista. Tämän ongelman ratkaisemiseen tarvitaan sekä aikaa että rahaa, mutta myös kiinnostusta tutkijoiden puolelta.

Viron tarhakalmistoista on viime vuosien aikana saatu luuanalyysien avulla mielenkiintoisia tuloksia. Palaneet ja palamattomat luut on niissä usein murskattu tahallisesti ja vain osa luurangon luista on päätynyt itse kalmistoon. Niin sanottu kollektiivinen hautaaminen ja luiden tahallinen sekoittaminen on siis alkanut Virossa jo vanhemmalla rautakaudella. Merkkejä samankaltaisista rituaaleista on havaittavissa ympäri Viroa (Lang 2000; Mägi 2002: 131).

Suomen polttokenttäkalmistojen on todettu sisältävän vain vähän luuta, ja onkin syystä epäilty, että täälläkin vain osa vainajasta on päätynyt kalmistoon (Söyrinki-Harmo 1984: 118; Heikkurinen-Montell 1996: 96). Ehkä vain tietyt vainajat ovat saaneet polttohautauksen (vrt. Kaliff 1992: 120). Jos näin on, niin kei-

tä varten polttokenttäkalmistoja sitten rakennettiin?

Tietysti rovion paikka on saattanut sijaita kauempana, jolloin kaikkia luuta ei saatu kalmistoon, tai sitten pieni määrä luuta sai symbolisesti korvata vainajan. On myös viitteitä siitä, että luut särjettiin huolellisesti ennen hautaamista, jolloin niistä luonnollisesti ei jäänyt paljoakaan jäljelle (Kaliff 1992: 17, 68, 69, 103, 104; Bennett 1987). Erilaiset prosessit hautaamisen jälkeen saattavat myös aiheuttaa sen, että luuta on vähän ja että kalmiston yleisilme on sekoittunut. Eläimet ovat saattaneet kaivella kalmistossa (Heikkurinen-Montell 1996: 101), juurien kasvu, routa ja kaatuneet puut ovat saattaneet siirtää esineitä pois paikoiltaan (Haimila 2002: 17, 18), tai vaihtoehtoisesti syynä sekoittuneisuuden on haudanryöstely (Edgren 1993: 196). Toisaalta ei voida olettaa, että kaikki Suomen polttokenttäkalmistot olisivat joutuneet ryöstelyn kohteiksi tai säiden ja eläinten armoille.

On myös epäilty, että ainakin osa polttokenttäkalmistoista olisi itse asiassa asuinpaikkoja, sepänpaikkoja tai jätekasvoja. Tämä johtuu löytömateriaalista, joka usein koostuu mm. savitiivisteestä, keramiikasta, kuonasta, palaneista ja rikkinäisistä metalliesineistä, hiilestä ym. (Taavitsainen 1992). Mutta yhtä hyvin kalmiston alla on saattanut sijaita vanhempi asuinpaikka (se on jopa saattanut vaikuttaa kalmiston sijaintiin ja valintaan) tai kalmiston vieressä on sijainnut kulttirakennus (*dödshus*) tai paja, joka selittää näitä löytöjä. Anders Kaliff on lisäksi huomauttanut, että asuinpaikkamateriaalia saatetaan laittaa tarkoituksella mukaan hautaan, jolloin sillä olisi rituaalinen merkitys (Kaliff 1992: 93-98). Jo Aarne Europaeus epäili, että poltettu savi kalmistoissa liittyisi hautajaisrituaaliin (Europaeus 1914: 37,

38). Jos vain osa vainajan luista on laitettu kalmistoon voi sama päteä myös hautaesineistöön. Esineiden ja palaneiden luiden rikkominen on saattanut kuulua hautajaisrituaaliin (Mägi 2002: 129-132, vrt. Karvonen 1998). Mutta kritiikki polttokenttäkalmistoja kohtaan on toki otettava vakavasti. Varsinkin inventoitujen paikkojen kohdalla on oltava varovainen. Parin koepiston perusteella ei pysty vielä varmuudella sanomaan, onko kyseessä polttokenttäkalmisto vai ei.

## Tulkinnat alkuperästä

Polttokenttäkalmistojen alkuperän tulkinnossa on yleisimmin kiinnitetty huomiota kalmiston ulkomuotoon ja sen sisäiseen rakenteeseen. Suurin osa tutkijoista on sitä mieltä, että kalmistotyyppi on kehittynyt toisesta kalmistotyyppistä, joko matalasta röykkiöstä (Kivikoski 1971; Mäki 1983) tai esimerkiksi tarhakalmistosta (Meinander 1950; Salo 1968; Keskitalo 1979).

Kivikosken mielestä voisi puhua polttokenttäkalmistojen yhteydessä yhtä hyvin matalista röykkiöistä. Röykkiöt olisivat hänen mukaan kasvaneet kiinni toisiinsa ja madaltuneet ajan myötä (Kivikoski 1966: 52, *ibid* 1971: 71). Sirkka Mäki olettaa, että polttokenttäkalmistot ovat ainoastaan suureksi kasvaneita röykkiöitä, johtuen niiden kiveysten samankaltaisuudesta. Mäki vertaa röykkiöiden pyöreää rakennetta polttokenttäkalmistoissa joskus esiintyviin kivikehiin (Mäki 1983: 132, 133). Voidaanko röykkiön ja polttokenttäkalmiston välillä nähdä eroja? Mitä polttokenttäkalmisto pitäisi määritellä? Leena Söyrinki-Harmo on vetänyt rajan näiden kalmistotyyppien välillä siinä, että röykkiö edustaa yksilöhautausta tai suppeaa kollektiivisuutta (Söyrinki-Harmo 1984: 116, 117). Kivikosken mukaan röyk-

kiö näkyy maanpinnan yläpuolelle ja on selkeämmin rajattu (Kivikoski 1964: 170). Näin ollen polttokenttäkalmisto olisi kollektiivinen ja maantasainen eivätkä sen rajat ole selkeästi rajattavissa varsinkaan, jos kyseessä on ns. kiveämätön polttokenttäkalmisto (Aroaho 1978: 5; Söyrinki-Harmo 1984: 282, 283). On kuitenkin sanottava, että röykkiöiden ja polttokenttäkalmistojen suhdetta ei ole tutkittu määrätietoisesti ja etenkin polttokenttäkalmistojen tarkka määritelmä on edelleen hyvin puutteellinen. Tämä tosiasia tuleekin vaatimaan tulevaisuudessa tarkempaa tutkimusta.

Unto Salon mielestä Suomen vanhimmat polttokenttäkalmistot löytyvät Nakkilan Penttalan, Turun (Maarian) Saramäen ja Porvoon Pikkulinnanmäen vanhemman roomalaisen rautakauden kenttäkalmistoissa (Salo 1968: 57, 58, 69-74, ibid 1970: 155). Näiden kenttärakenteessa näkyy myös tarhoja, kivirivejä ja kehiä. Salo vertaakin Penttalan ja Pikkulinnanmäen rakennetta ja kalmistolöytöjä Viron Jäbara C:n tarhakalmistoon sekä Pohjois-Latvian Lazdinin ja Salniekin kalmistoihin. Hänen mielestään näissä kalmistoissa tarhakalmistoiden yhdistyy kollektiiviseen kenttäkalmistotraditioon. Penttalan löydöistä Salo on sitä mieltä, että ne kuuluvat tarhakalmistojen kulttuuripiiriin, jossa ne pääasiassa esiintyvät (Salo 1968: 185,186, ibid 1970: 154,155).

Kalmistojen erikoisrakenteet (tarhat, kivirivit, soikeat kehät ym.) kuuluvat Keskitalon mukaan kalmistojen vanhimpiin osiin. Siirtyminen yksinomaiseen polttohautaukseen ja rakenteettomaan kenttäkalmistotraditioon tapahtuu hänen mukaansa viimeistään nuoremalla roomalaisella rautakaudella sekä Suomessa että Baltiassa (Keskitalo 1979: 134,135). Kuitenkin tällaisia rakenteita, etenkin kivikehiä, on Suomessa havaittavissa vielä

myöhemmissäkin polttokenttäkalmistoissa merovingi- ja viikinkiajalla. Laitilan Vainonmäessä, Raision Siirissä, Kallannin Kalmumäessä ja Liedon Haimionmäessä voidaan hahmottaa kivikehiä kalmiston kiveyksessä. Mistä tämä perinne on lähtöisin? Marika Mägi kirjoittaa väitöskirjassaan, että kivikehähaudat (*stone circle graves*) ovat Saarenmaalla ja Gotlannissa esiintyviä erikoisuuksia (Mägi 2002: 24, 127,128). Saarenmaan kehähautaperinnettä ei voida ainakaan suoraan lainata Suomeen, sillä kehähaudat ovat siellä yksilöhautoja eivätkä ole sekoittuneet samalla tavalla kalmistokiveykseen kuin täällä. Tietysti kivikehien rakentaminen Suomessa saattaa liittyä ideologiseen lainaan, jossa kehien alkuperäinen tarkoitus on kuitenkin unohtunut ja ne ovat sulautuneet polttokenttäkalmistotraditioon.

### **Polttokenttäkalmistojen sosiaalinen konteksti**

Vaikka polttokenttäkalmistotradition juuret siis näyttävätkin juontuvan jo vanhemmalle rautakaudelle, kalmistomuodon varsinainen yleistymisen tapahtuu merovingiajan kuluessa. Polttokenttätradition jonkinlaiseksi keskusalueeksi muodostui pohjoinen Varsinais-Suomi eli noin Turun seudulta Uudenkaupungin seudulle ulottuva alue. Tämän seudun erikoispiirteisiin kuului roomalaisajalla hautausmuotojen voimakas variointi (Pihlman 1992: 48). Keski- ja rautakauden kuluessa alueen hautaustraditiot vähitellen homogenisoituivat. Kansainvälisajalla hautauksen (ainakin esineellisen, arkeologisesti tunnistettavan hautaamisen) painopiste oli polttohautauksessa ja röykkiökalmistoissa. 600- ja 700-lukujen kuluessa alueella röykkiökalmistot suureksi suureksi osaksi korvautuivat polttokenttäkalmistoilla (tai muuntuivat

niiksi), mikä merkitsi sekä kalmistojen että kalmistoissa erotettavien hautausten lukumäärän voimakasta kasvua. Tässä suhteessa alue eroaa selkeästi välittömistä naapureistaan. Ala-Satakuntaan (Pyhäjärven seutu) ilmestyivät 500-luvulta lähtien kuuluisat ruumiskalmistot. Aurojokilaakson eteläpuolinen Varsinais-Suomi taas on merovingiajalla hämmästyttävän niukkalöytöistä aluetta, vaikka esimerkiksi Salon seudulta tunnetaan hyvin suuri määrä kansainvaellusajan löytöjä (Schauman-Lönnqvist 1989).

Kalmistojen leviäminen pohjoisessa Varsinais-Suomessa on luultavasti yhteydessä luonnolliseen väestönkasvuun. Asiaan on kuitenkin aivan hyvin voinut vaikuttaa myös se, että entistä suurempi osa väestöstä otettiin esineellisen hautaamisen piiriin. Pelkkä ”arkeologisoituneiden” kalmistojen lukumäärä ja levintä on loppujen lopuksi huera lähtökohta esihistoriallisten asutusjärjestelmien tutkimiselle (vrt. esim. Göthberg 2000: 205, 206, 217, 218).

Polttokenttäkalmistot eivät tuoneet pelkästään uutta kalmistomorfologiaa tai uutta tapaa käsitellä vainajien jäännöksiä hautaamisen yhteydessä. Polttokenttäkalmistojen leviämiseen liittyy monia muitakin uusia piirteitä, jotka houkuttelevat puhumaan merovingiajan ”polttokenttäilmiöstä”.

Merovingiajan löytöaineistossa huomiota herättävintä on ehkä aseiden erittäin suuri määrä. Ainakin Varsinais-Suomessa aseellisia hautauksia tehtiin merovingiajalla huomattavasti enemmän kuin edeltävänä tai seuraavana rautakauden jaksana. Aseiden paljouden on ymmärrettävästi nähty kertovan ”sotaisasta ajanhengestä” ja suomalaisen sotilaallisesta voimasta (Salmo 1938: 336, 337; lukija kiinnittänee huo-

miota julkaisuvuoteen). Tunnetuimpia merovingiajan aseita lienevät pitkä- ja ohutkaulaiset ruotokeihäänkärjet, joita vakiintuneesti nimitetään angoiksi. (Nimitys sopii parhaiten varhaisen merovingiajan ”tyypillisiin suomalaisiin angoihin”, jotka muistuttavat alkuperäistä frankkilaista angoa. Sen sijaan myöhäisempien suuri- ja lattealehtisten muotojen suhteen ango-nimitys on vähemmän korrekti.)

Itämeren piirissä angoja pidetään suomalaisena asetyyppinä, vaikka niille onkin balttilaisia rinnakkaismuotoja tai esikuvia. Juuri merovingiaika onkin nähty omaleimaisen, ”suomalaiskansallisen” arkeologisen kulttuurin synty kautena. Tähän ovat angojen ja eräiden muiden asetyyppien ohella antaneet aiheita myös tietyt korutyypit, lähinnä rapusoljet, varhaiset tasavarsisoljet sekä koverankuperat rannerenkaat (Cleve 1943: 198-216). Aseiden ohella kyky omaleimaisen ja korkeatasoisen esinekulttuurin luomiseen ajatellaan mielellään todistukseksi merovingiajan suomalaisten kansallisesta voimasta ja korkeasta kehitystasosta.

Suomalaisuuden ohella merovingiaikaan liittyy myös sellainen kutkuttava piirre kuin voimakas *germaaninen* vaikutus. Skandinaavinen - ruotsalainen - aines Suomen rautakaudessa on muodostunut ajoittain hyvinkin sensitiiviseksi ja vaikeaksi aiheeksi, koska se helposti vedettiin (ja vedetään) mukaan suomenruotsalaisen väestön asemaa ja alkuperää koskevaan poliittiseen diskurssiin (Fewster 2000). Ajoittain ongelmallisiksi muodostuneiden skandinaavisten vaikutteiden ohella merovingiaikainen aseaineisto kuitenkin kuvastaa kontakteja myös germaanisen Keski-Euroopan suuntaan. Jälkimmäisiä yhteyksiä pohdiskeli seikkaperäisimmin ehkä Nils Cleve tutkiessaan



Köyliönsaaren ruumiskalmistoaineistoja. Cleven väitöskirja ilmestyi vuonna 1943, jolloin yhteydet mannergermaaniseen soturimiljööseen olivat Suomessa muutenkin ajankohtaisia.

Edelleen merovingiajan erikoispiirteisiin lukeutuu se, että osa ajanjakson haudoista on niin Lounais-Suomessa kuin Vaasan seudullakin hyvin rikkaasti varusteltuja. Tämä on luonnollisesti tulkittu todisteeksi sosiaalisesta hierarkiasta (esim. Pihlman 1990; Meinander 1980; Schauman-Lönnqvist 1996; Taavitsainen 1976). Aristokratiasta, eliitistä ja yläluokasta puhuvan arkeologian rinnalla elää myös rautakautisen talonpoikaisyhteisön tasa-arvoisuutta ja homogeenisyyttä korostava näkemys (esim. Lehtosalo-Hilander 2000).

Seuraavassa pohditaan hieman lähemmin edellä mainittuja merovingiajan ilmiöitä.

## Aseiden paljous

Ulf Näsman on huomannut, että Skandinaviassa asehautaaminen ei keskity samoille rautakauden jaksoille kuin aseellisista konflikteista todistava primaariaineisto eli sotasaalisuhrit, muinaislinnat ja kirjalliset maininnat (Näsman 1994). Suomessakaan keskinen rautakausi ei Taavitsaisen mukaan ole merkittävä muinaislinnojen käyttövaihe (Taavitsainen 1990). Aseiden laittaminen hautaan oli rituaalinen tekniikka, metodi tai prosessi, joka määritteli haudatun ihmisen statussa ja rooleja, ja siten konstruoi hänen hautaajiensa käsitystä itsestään ja ihmisten välisistä suhteista (vrt. Jakobsson 1992). Suuri osa merovingiajan miehistä oli identiteetiltään sotureita. Tämä ei tietenkään tarkoita, että konkreettinen sodankäynti olisi välttämättä ollut yleinen tai edes esiintyvä ilmiö.

Toisaalta lienee realistista olettaa, että aseiden esiintyminen identiteetti- ja statussymboleina kertoo jotakin niitä käyttäneiden ihmisryhmien ideologiasta, arvotuksista ja toimintamalleista. Merovingiajalla oli konfliktien väkivaltaiseen ratkaisemiseen ainakin instrumentit, luultavasti myös mentaalista valmiutta. Ei ehkä ole kuitenkaan tarpeellista visioida yhtenäisiä muinaissuomalaisia torjumassa ulkoa tulevaa vainolaista. Keskisellä rautakaudella aseelliset konfliktit olivat ehkä pikemminkin pienimuotoisia yhteenottoja *paikallisten* yksilöiden tai pienten ryhmien välillä. Funktionalistisesti sävyttynyt arkeologia hakisi kai niin väkivallan kuin ideologistenkin ilmiöiden ensisijaista selitystä sosiaalisten ja taloudellisten järjestelmien muutoksesta (vrt. Ylikangas 1999, 2000).

Kuten C.F. Meinander totesi, Suomen rikkaimmat rautakautiset (ase)hautalöydöt keskittyvät merovingiajan alku- ja keskivaiheille eli karkeasti ottaen 500 - ja 600-luvuille (Meinander 1980). Ajoituksen karkeutta voi olla aiheellista korostaa, sillä merovingiajan kronologiaan liittyy melkoisia epäselvyyksiä niin meillä kuin muuallakin (vrt. esim. Thunmark-Nylén 1995; Norgård Jørgensen 1999). Suomalaisista tutkijoista niihin ovat aiemmin viitanneet Pihlman (1990) ja Schauman-Lönnqvist (1996).

Asehautaukset eivät olleet merovingiajalla mikään suomalainen erikoisuus. Niitä esiintyi runsaasti myös Itä-Baltiassa, Gotlannissa ja Bornholmilla. Manner-Ruotsin itäosista (lähinnä Määlärin alue) tunnetaan pienekö määrä saman aikaisia, hyvin rikkaasti varusteltuja asehautauksia. Itämeren itä- ja pohjoisosien keskeiset asutusalueet näyttävät siis muodostavan jonkinlaisen "asehautausvyöhykkeen". Se eroaa asehautauksettomista naapuri-

alueistaan: toisaalta Etelä-Skandinavian keskusalueesta ja toisaalta laajasta sisämaan ja pohjoisen periferiasta. Asehautausvyöhykkeen eri osien välisistä kontakteista on runsain mitoin arkeologisia todisteita.

Hautaukset näyttävät "asehautausvyöhykkeen" muissakin osissa köyhtyvän tai harvinaistuvan viikinkiaikaa lähestyttäessä (esim. Atgazis 2001; Jørgensen 1990: 87-98; Ligi 1995: 227-233; Tautavicius 1996: 334-335) Tätä ei voi tulkita aivan niin suoraviivaisesti, että yhteiskunnat olisivat 500- ja 600-luvuilla olleet hierarkkisimmillaan ja myöhemmin muuttuneet tasa-arvoisempaan suuntaan (*contra* Meinander 1980; Atgazis 2001). Nykyisissä tulkinnoissa runsasesineisten hautausten selitystä haetaan pikemminkin epävakaita sosiaalista ja poliittisia oloista. Yksilöiden, sukujen tai muiden ryhmien aseman epävarmuus voi tuottaa tarpeen vahvistaa ja konstruoida statusta ja identiteettiä myös kalmiston kaltaisella rituaalisella arenalla (esim. Ligi 1995; Pihlman 1990: 267, 268; Schauman-Lönnqvist 1996: 131, 132). Statuksen ja identiteetin vakiintuessa tämä tarve vähenee. Tämä näkökulma onkin mielekkäin, kunhan sitä ei sovelleta liian yksinkertaisella tavalla, mistä Gaimster on varoitellut (Gaimster 1998: 227-234).

### Kulttuurialueet Itämeren piirissä - valtionmuodostus- ja etnisyysproblematiikkaa

Merovingiaika näyttää Itämeren piirissä olevan myös laajojen, toisistaan erottuvien kulttuurialueiden muotoutumisen aikaa. Lounaissuomalainen alue omaperäisine piirteineen on tästä vain yksi esimerkki.

Skandinaviassa kulttuurialueiden muotoutuminen yhdistetään mielellään poliittiseen järjestäytymiseen. Keskisellä rautakaudella kehittyi uudenlaisia poliittisia konstellatioita, joita monet skandinaaviset tutkijat ujustelematta nimittävät valtioiksi. Itämeren piirin voimakkaimpana keskusalueena pidetään ilmeisen perustellusti Etelä-Skandinaviaa (esim. Hårdh 2003; Näsman 1998). Eteläskandinaaviselta vyöhykkeeltä kuitenkin puuttuvat rikkaat hautaukset Bornholmia lukuun ottamatta.

Valtio-organisaation tai ainakin entistä keskitetymmin johdetun yhteiskunnan synty nähdään myös Keski-Ruotsissa Määlarin alueella (esim. Hyenstrand 1996), ehkä myös Itä-Götanmaalla (Kaliff 2000) ja Gotlannissa (Gaimster 1998: 236-248). Poliittista organisoitumista näyttää tapahtuvan myös Itä-Baltiassa (Ligi 1995; Werbart 2002: 101-118). Keski- ja Itämeren rautakauden kuluessa syntyy balttilaisalueella kulttuuripiirejä, jotka sikäläinen tutkimus yhdistää melko mutkattomasti historiallisista lähteistä tunnettuihin heimoihin (esim. Atgazis 2001; Vasks 2001: 61-66; Tautavicius 1996: 326-334).

Suomessa arkeologit eivät ole juuri halunneet puhua valtionmuodostuksesta edes rautakauden loppuvaiheessa (esim. Kivikoski 1964; Salmo 1956; Taavitsainen 1990, 1999). Suomi on nähty pikemminkin periferiavyöhykkeenä, joka on koko rautakauden ajan kehittyneemmiltä alueelta tulevan sotilaallisen, poliittisen, taloudellisen, väestöllisen ja/tai kulttuurisen ekspansion kohde (esim. Cleve 1943: 210-214; Raninen 2003). Perifeerisyys näyttää korostuvan myös Sirrku Pihlmanin tulkinnassa, jossa merovingiajan suomalaisen kulttuurin kehittyminen nähdään etnisen identiteetin konstruktointina. Suomessa reagoitiin ulkoa päin tulevaan paineeseen luomalla etninen ideolo-

gia ja sille esineelliset symbolit (Pihlman 1990: 258, 271, 272; 1992).

Etnisyyskäsitteen käyttöä arkeologiassa on kritisoinut mm. Bozena Werbart. Hän tekee eron *kulttuurisen* ja *etnisen* identiteetin välille. Kulttuurinen identiteetti tarkoittaa yksinkertaisesti kulttuurin mukaista, itseisarvoista tapaa toimia ja käyttäytyä. Etninen identiteetti taas tarkoittaa tietyissä historiallisissa konteksteissa tapahtuvaa tietoisien *me/ne*-dikotomian syntyä: ihmiset alkavat kokea, että oman ryhmän ja muiden välillä on substantiaalinen ero. Kulttuuriset (tai kielelliset) erot eivät kuitenkaan automaattisesti johda etnisten identiteettien syntyyn. Werbartin mukaan etnisyyttä onkin jokseenkin mahdollonta havaita arkeologisesta aineistosta (Werbart 2002).

Toisaalta etnisten *me/ ne*-dikotomioiden konstruktointi ei keskisen rautakauden tilanteessa ehkä olisi aivan epätodennäköistä. Kontaktit Itämeren piirissä olivat tuolloin vilkkaita samalla kun varhaiset valtio-organisaatiot ilmestyivät, kasvoivat ja levittäytyivät. Tämä saattoi hyvinkin tuottaa erilaisten ihmisryhmien keskuudessa tarpeen rakentaa ja korostaa eroa toisiin nähden. Etnisen identiteetin merkitys olisi luultavasti ollut suurin ulkoisia kontakteja hoitavalle eliitille (Pihlman 1990: 271, 272). Arkipäiväisessä elämässä huomattavasti merkittävämpiä olisivat olleet sosiaaliseen statukseen, ikäryhmään ja genukseen liittyvät identiteetit.

### Merovingiajan “poliittista maantiedettä”

Useissa tulkinnoissa runsasesineinen hautaaminen yhdistetään edellä mainittuun varhaisten valtioiden muodostumisprosessiin (esim. Jørgensen 1990: 96-98).

Aikakauden poliittisia järjestelmiä on yritetty kartoittaa mm. Salin II -tyylin eläinornamentiikan avulla. Eläinornamentiikalla koristeltujen aseiden ja korujen, varsinkin rengasmiekkujen (*Ringschwerter*), uskotaan olleen tärkeitä ideologisia symboleja germaanisessa, “aristokraattisessa” miljöössä (Gaimster 1998; Høilund Nielsen 1996). Ne eivät olleet neutraalia kauppatavaraa, vaan levisivät lahjoina, joiden antaminen synnytti antajan ja vastaanottajan välille hierarkkisen suhteen. Suomessa eläinornamentiikan esiintyminen todistaa tšekäläisen eliitin solmineen kontakteja skandinaaviin hallitsijoihin (Schauman-Lönnqvist 1996: 130-134).

Useimmin esitetyn käsityksen mukaan Salin II -tyyli levisi niin Suomeen, Gotlantiin kuin Keski-Ruotsiinkin Etelä-Skandinaviasta: rengasmiekkujen jne. vastaanottajat olivat tanskalaisen kuninkaan “vasalleja” tai asemiehiä (Høilund Nielsen 2000; ks. kuitenkin Gaimster 1998: 234-236) Ei kuitenkaan ole itsestään selvää, että eläinornamentiikka kertoo suomalaisessa kontekstissa samasta kuin eteläskandinaavisessa tai mannergermaanisessa kontekstissa. “Kuningasta” puolestaan on etsitty lähempääkin, Määlarin alueelta (esim. Arrhenius 1995).

### Sosiaalinen hierarkia Varsinais-Suomessa

Suomessa voidaan merovingiajan poltto-kenttäkalmistojen aineistoissa erottaa erilaisia hautausryhmiä. Asehautaukset voidaan karkeasti jakaa ainakin kahteen ryhmään. Rikkaimmassa ryhmässä hautauksiin sisältyy miekka, joka usein on Salin II -tyylin eläinornamentiikalla koristeltu. Miekkahautaukseen sisältyy tyypillisesti myös kilvenkupura sekä kuolaimet. Ratsastaminen oli myös Skandinaviassa ja kaiketi balttilaisella alueellakin

tärkeä elementti sosiaalista eliittiä ympäröivässä symboliikassa (esim. Hyenstrand 1996: 103-107; Tautavi?ius 1996: 338).

Merovingiajan loppua kohti löytöihin ilmaantuu usein myös venehautaukseen viittaavia niittejä - skandinaavisperäinen yksityiskohta sekin (ks. Raike 1991). Kilvenkupurat jäävät 700-luvun kuluessa pois käytössä ja miekat muuntuvat koristeettomampaan suuntaan. Aselöytöjä on silti vieläkin hyvin suuri määrä, ja joukossa on myös joitakin loistoesineitä. Kovin jyrkältä hautausten köyhtyminen ei siis näytä.

Rikkaat hautaukset erottuvat polttokenttäkalmistoissa usein esineryppäinä tai -sikerminä. Käsitys polttokenttäkalmistoista täysin anonyyminä ja kollektiivisena hautausmuotona ei merovingiajan osalta ole siis ole tosi: pohjoisen Varsinais-Suomen kalmistoista tällaisia asehautaussikermiä tunnetaan lähes 60. Toisaalta huomattava määrä polttokenttäkalmistojen aselöydöistäkin on saatu talteen "kontekstittomina" hajalöytöinä. Hajalöydöt lienevät suurelta osin peräisin niukasti varustelluista, vain keihäänkärjen/kärkiä ja/tai väkipuukon sisältäneistä hautauksista. Rikkaat ja köyhät asehautaukset näyttävät suurelta osin keskittyvän eri kalmistoihin (Raninen 2000). Tämä indikoi selkeitä statuseroja aseiden kanssa haudattujen miesten keskuudessa. Runsaslöytöisissä kalmistoissa rikkaat hautaukset näyttävät monesti jakautuvan useamman sukupolven ajalle, mikä tietysti on kiinnostava havainto sosiaalisten erojen periytyvyyttä ajatellen.

Polttokenttäkalmistojen rikkaimmista asehautauksista voidaan siis hahmottaa jonkinlainen sosiaalinen eliitti. Aseet ja kontaktit merentakaisien alueiden hallitseviin ryhmiin olivat olennainen osa suo-

malaisen eliitin identiteettiä. Millaisten voimavarojen hallintaan merovingiajan eliitin asema olisi perustunut? Osanotto aikakauden lahjojen- ja tavaravaihtojärjestelmiin vaati suomalaisiltakin jotain annettavaa. Ensisijaisesti tämä tarkoittaisi tietenkin turkiksia ja muita erätuotteita. Asehautauksissa erottuva rannikkoseutu-ajan eliitti olisi välittänyt sisämaasta hankittuja turkiksia. Sen sijaan agraarituotannon tai kalan vientiä rautakauden Suomesta ei pidetä todennäköisenä (Masonen 1989: 127-131). Skandinaavisella taholla on asiasta hyvin toisenlaisia käsityksiä. Ruotsissa ja Norjassa puhutaan jonkinlaisesta muinaiskartanolaitoksesta, jonka piirissä "vuokraviljelijät" luovuttivat tuottamaansa ylijäämää eliitille maastavientiä vastaan (esim. Widgren 1998).

Antropologiset, usein arkeologiassa sovelletut *big man* ja *chief*-mallit korostavat varhaisissa yhteiskunnissa vaikuttavien johtajien "managerimaista" olemusta. Johtajaksi nousee järjestelmällä yhteisön tärkeitä asioita: juhlia, työoperaatioita, sotaisia aktiviteetteja, sovittamalla konflikteja, hoitamalla kontakteja vieraiden yhteisöjen kanssa tms. Byockin (2001) historiallis-antropologisessa kuvauksessa varhaiskeskiajan Islannista korostuu paikallisten päälliköiden rooli "verikostomanagereina". Verikoston toteuttamiseen tai sovitteluun haettiin apua päälliköltä, joka saattoi harkintansa mukaan auttaa ilmaiseksi tai maksua vastaan. Suojelusta ja apua tarjoamalla päälliköt pyrkivät kokoamaan kannattajaverkoston talonpojista, jotka puolestaan muodostivat tarvittaessa päälliköiden aseellisen voiman.

Ei liene välttämätöntä ajatella, että statuserot rautakautisessa yhteiskunnassa olivat suorassa suhteessa materiaaliin varallisuuseroihin. Rikkaissa asehautauksissa erottuvan eliitin tärkein resurssi oli-

kin ehkä symbolinen pääoma (Bourdieu 1990) - kunnia, maine ja sosiaalinen arvo, jota tuottivat myös ornamientoituneet aseet, muut prestiisiohjelmat ja tuhlailevat hautausrituaalit. Johtaja vailla symbolista pääomaa oli johtaja vailla auktoriteettia, kannattajia ja valtaa.

## Lopuksi

Edellä on kosketeltu polttokenttäkalmistojen monimutkaista problematiikkaa lyhyesti ja valikoiden. Esimerkiksi sellaiset polttokenttäkalmistojen ominaispiirteet kuin (useimpien) hautausten kollektiivisuus ja esineiden rikkominen ja vääntely jäävät tällä kertaa käsittelyn ulkopuolelle. Niihin täytyy kuitenkin kiinnittää suurta huomiota jatkopohdintoissa. Olisi myös tärkeää pystyä muotoilemaan kokonaiskuva aktiviteeteista, joita polttokenttäkalmistoissa esihistoriassa suoritettiin. Samaten polttokenttätradition mahdollinen ajallinen ja alueellinen vaihtelu on tärkeä tutkimuksellinen kysymys. Myös konkreettiselle esinetyypologialle ja -kronologiselle tutkimukselle on edelleen vakavaa tarvetta.

Suurista metodisista vaikeuksista huolimatta tämän kirjoittajat uskovat, että polttokenttäkalmistojen problematiikkaa ei ole käsitelty loppuun. Ongelmallisuudesta huolimatta polttokenttäkalmistot tarjoavat edelleen tärkeimmän lähdeaineiston, jos haluamme piirtää kuvaa keskisen ja myöhäisen rautakauden sosiaalisista prosesseista.

### Abstrakt:

En problematisk fornlämningsgrupp från järnålder - brandgravfältena under flat mark

*De merovinger- och vikingatida brandgravfältena under flat mark är en mycket viktig men samtidigt också en problematisk fornlämningsgrupp som*

*forskarna inte fortfarande känner till så bra. Dessa är inte synliga ovan mark, de är ofta (men inte alltid) byggda av sten och ibland kan man påträffa cirkelliknande drag i stensättningen. Gravarna i flatmarksgravfälten har ofta en kollektiv karaktär men man har också påträffat individuella vapengravar (speciellt under merovingertiden). Förutom i Finland påträffas flatmarksgravfälten också i Estland. Ursprunget till gravtypen har sökts bl.a. i rös- och tarandgravtraditionen från äldre järnålder. Ideologin kring flatmarksgravfälten har inte nämnvärt undersökts. Att gravtypen blir allmänna under merovingertiden hör ihop med bildandet av det finska kulturområdet samt de instabila sociala förhållandena vilka vapengravarna bl.a. indikerar. Dessa omständigheter kan bero på de interna orsakerna inom det finska området och på kontakterna inom Östersjöområdet.*

## Painamattomat lähteet

- Haimila, Miikka 2002: *Polttokenttäkalmistot - erään tilan analyysi. Esimerkkeinä Hämeenlinnan Riihimäki ja Imatran Voima 9*. Turun yliopisto. Kulttuurien tutkimuksen laitos, arkeologia. Pro gradu -tutkielma.
- Raike, Eeva 1991: *Niitit Suomen mantereen nuoremman rautakauden polttohautauksissa - venepolttohautaukset ja niiden problematiikka*. Turun yliopisto. Kulttuurien tutkimuksen laitos, arkeologia. Pro gradu -tutkielma.
- Raninen, Sami 2000: *Asehautaukset pohjoisessa Varsinais-Suomessa vanhemmalta roomalaisajalta viikinkiajan keskivaihele*. Turun yliopisto. Kulttuurien tutkimuksen laitos, arkeologia. Pro gradu -tutkielma.
- Raninen, Sami 2003: *Merovingiajan asehautaukset ja sosiaaliarkeologinen problematiikka*. Käsikirjoitus.

## Painetut lähteet

- Aroaho, Jouko 1978: *Lieto-Haimionmäki. Nuoremman rautakauden polttokent-*

- täkalmisto Aurajokilaaksossa. *Karhuhammast* 2.
- Atgazis, Marek 2001: Middle Iron Age (400-800 AD.) Summary. *Latvijas senaka vesture 9 g.t.pr.kr - 1200.g.* Riga.
- Arrhenius, Birgit 1995: Regalia in Svealand in Early Medieval Times. *Tor. Tidskrift för arkeologi. Vol. 27:1.*
- Bennett, Agneta 1987: *Graven. Religiös och social symbol. Strukturer i folkvandringstidens gravskick i Mälaronrådet.* Theses and papers in North-European Archaeology 18.
- Bourdieu, Pierre 1990: *The Logic of Practice.* Cambridge.
- Byock, Jesse 2001: *Viking Age Iceland.* London.
- Cleve, Nils 1943: *Skelettgravfältet på Kjuloholm i Kjulo. Del I. Den yngre folkvandrings-tiden.* SMYA XLIV.
- Europaeus, Aarne 1914: *Gravfynd i Uskela.* *Finskt Museum.*
- Edgren, Torsten 1993: *Den förhistoriska tiden. Finlands historia 1.* Ekenäs.
- Fewster, Derek 2000: *Fornfolket i nutiden. Arkeologins politiska budskap. Folket. Studier i olika vetenskapers syn på begreppet folk.* Red. Derek Fewster. Skrifter utgivna av Svenska litteratursällskapet i Finland nr 626.
- Gaimster, Märit 1998: *Vendel period bracteates in Gotland. On the significance of Germanic art.* *Acta Archaeologica Lundensia. Series altera in 8°, No. 27*
- Göthberg, Hans 2000: *Bebyggelse i förändring. Uppland från slutet av yngre bronsålder till tidig medeltid.* *Occasional Papers in Archaeology 25.*
- Huurre, Matti 1983: *9000 vuotta Suomen historiaa.* Keuruu.
- Heikkurinen-Montell, Tuula 1996: *Distribution of osteological material. Vainionmäki - a merovingian period cemetery in Laitila, Finland.* Toim. Paula Purhonen. Vammala.
- Hårdh, Birgit 2003: *The contacts of central place. Centrality - Regionality. The social structure of Southern Sweden during the Iron Age.* *Uppåkrastudier 7.* Edited by Lars Larsson and Birgitta Hårdh.
- Høilund Nielsen, Karin 1996: *Animal art and the weapon-burial rite - a political badge? Burial and society. The chronological and social analysis of archaeological data.* Ed. Claus Kjeld Nielsen and Karin Høilund Nielsen. Aarhus.
- Høilund Nielsen, Karin 2000: *The political geography of sixth and seventh-century Southern and Eastern Scandinavia on the basis of material culture.* *Archaeologica Baltica 4.* Edited by Vytautas Kazakevicius, Claus von Carnap-Bornheim, John Hines, Vladas
  - ulkus.
- Hyenstrand, Åke 1996: *Lejonet, draket och korset. Sverige 500 - 1000.* Lund.
- Jakobsson, Mikael 1992: *Svärdtypologi och vikingatida krigarideologi.* *Stockholm Studies in Archaeology 11.*
- Jørgensen, Lars 1990: *Bækkegård and Glassergård. Two cemeteries from the Late Iron Age in Bornholm.* *Arkeologiske studier Volume VIII.*
- Kaliff, Anders 1992: *Brandgravskick och föreställningsvärld. En religions-arkeologisk diskussion.* *Societas Archaeologica Upsaliensis. Uppsala.*
- Kaliff, Anders 2000: *Arkeologi i Östergötland. Scener ur ett landskaps förhistoria.* *Pccasional Papers In Archaeology 20.*
- Karvonen, Johannes 1998: *Deliberately damaged objects in Iron Age cremation cemeteries. With reference to the objects from the cremation cemeteries of Ylipää in Lieto and Päiväniemi in Lempäälä.* *Fennoscandia Archaeologica XV.*
- Keskitalo, Oiva 1979: *Suomen nuoremman roomalaisen rautakauden löydöt.* *HYAL moniste N:o 20.*
- Kivikoski, Ella 1964: *Finlands förhistoria.* Helsingfors.
- Kivikoski, Ella 1966: *Suomen kiinteät muinaisjäänökset.* *Tietolipas 43.*
- Kivikoski, Ella 1971: *Turun seudun esi-historia. Turun kaupungin historia. Kivikaudesta vuoteen 1366.* Turku.
- Kriiska, Aivar & Tvauri, Andres 2002: *Eesti*

- Muinasæg. Avita.
- Lang, Valter 2000: Keksusest ääremaaks. *Muinasaja Teadus* 7.
- Lehtosalo-Hilander, Pirkko-Liisa 1984: Keski- ja myöhäisrautakausi. *Suomen historia* 1. Espoo.
- Lehtosalo-Hilander, Pirkko-Liisa 2000. *Kalastajista kauppanaisiin. Euran esihistoria*. Vammala.
- Ligi, Priit 1995: Ühiskondlikest oludest Eesti alal hilispronksi ja rauaajal. *Eesti arheoloogia historiograafilisi, teoreetilisi ja kultuuriajaloolisi aspekte*. Muinainsaja teadus 3. Toimetanud Valter Lang.
- Masonen, Jaakko 1989: *Hämeen Härkätie. Synty ja varhaisvaiheet*. Tiemuseon julkaisuja 4.
- Meinander, C.F. 1950: *Etelä-Pohjanmaan esihistoria*. Helsinki.
- Meinander, C.F 1980: The Finnish society during 8th - 12th Centuries. *Fennougri et Slavi*, 1978. HYAL Moniste N:o 22.
- Mägi, Marika 2002: *At the Crossroads of Space and Time. Graves, changing Society and Ideology on Saaremaa (Ösel) 9th- 13 th centuries AD*. CCC papers: 6.
- Mäki, Sirkka 1983: Rautakautisten kalmistojen rakenteesta. *Karhunhammas* 7.
- Norgård Jørgensen, Anne 1999: *Waffen und Gräber. Typologische und chronologische zu skandinavischen Waffengräber 520/30 bis 900 n.Chr.* Nordiske forntidsminner. Serie B. Volume 17.
- Näsman, Ulf 1994: The Iron Age graves of Öland - representative of what? *Prehistoric Graves as a Source of Information*. KVHAA Konferenser 29. Ed. Berta Stjernquist.
- Näsman, Ulf 1998: Sydsjaskandinavisk samhällstruktur i ljuset av merovingisk och anglosaxisk analogi eller vad är det som centralplatserna är centrala? *Centrala platser, centrala frågor. Samhällstrukturen under järnåldern. En vänbok till Berta Stjernquist*. Uppåkrastudier 1. Redaktion: Lars Larsson, Birgitta Hårdh.
- Pihlman, Sirkku 1990: *Kansainvaellus- ja varhaismerovinkiajan aseet Suomessa. Typologia, kronologia ja käyttö ryhmästrategioissa*. Iskos 10.
- Pihlman, Sirkku 1992: Problems of ethnicity relating to the Migration Period and Early Merovingian Periods in Finland. *Cultural Heritage of the Fenno-Ugrians and Slavs*.
- Editors V. Lang and J. Selirand. Tallinn.
- Salmo, Helmer 1938: *Die Waffen der Merowingerzeit in Finnland*. SMYA XLII:1.
- Salmo, Helmer 1956: Rautakausi. *Satakunnan historia* II.
- Salo, Unto 1968: *Die Frühromische Zeit in Finnland*. SMYA 67.
- Salo, Unto 1970: *Metallikautinen asutus Kokemäenjoen suussa I. Muinainsäännökset ja muinainslöydöt*. Pori.
- Schauman-Lönnqvist, Marianne 1989: *Iron Age studies in Salo III. The development of Iron Age settlement in the Isokylä area in Salo*. SMYA 89:2.
- Schauman-Lönnqvist, Marianne 1996: The Vainionmäki society. *Vainionmäki - a merovingian period cemetery in Laitila, Finland*. Toim. Paula Purhonen. Vammala
- Selirand, Jüri 1989: *Viron rautakausi: Viron nuoremman rautakauden aineiston pohjalta*. Toim. Pentti Koivunen. Rovaniemi.
- Söyrinki-Harmo, Leena 1984: Problems of research related to cremation cemeteries in Häme. *Iskos* 4.
- Söyrinki-Harmo, Leena 1996: The formation of the Vainionmäki cemetery. *Vainionmäki - a merovingian period cemetery in Laitila, Finland*. Toim. Paula Purhonen. Vammala.
- Taavitsainen, J.-P. 1976: *Joitakin ajatuksia kuolaimista ynnä muista rautakautisista hevosaluista*. HYAL Moniste N:o 12.
- Taavitsainen, J.-P. 1990: *Ancient hillforts of Finland. Problems of analysis, chronology, and interpretation with special reference to the hillfort of Kuhmoinen*. SMYA 94.

- Taavitsainen, J.-P. 1992: Cemeteries or refuse heaps? *Suomen Museo* 1991.
- Taavitsainen, J.-P. 1999: *Häme ja Satakunta pakanuuden ajan lopulla. Ristin ja Olavin kansaa. Keskiajan uskonto ja kirkko Hämeessä ja Satakunnassa*. Toim. Marja-Liisa Linder, Marjo-Riitta Saloniemi, Christian Krötzl. Tampereen museon julkaisuja 55.
- Tautavicius, Adolfas 1996: *Vidurinis gele•ies am•ius Lietuvoje (V-IX a.)*. (Die Mittlere Eisenzeit in Litauen. (V.-IX. Jh.). Vilnius.
- Thunmark-Nylén, Lena 1995: Vendeltid eller vikingatid? Om datering av gotländskt fornfynd kring år 800. *Tor. Tidskrift för arkeologi*. Vol. 27:2.
- Uino, Pirjo 1997: *Ancient Karelia. Archaeological Studies*. SMYA 104.
- Vasks, Andrejs 2001: Latvian archaeological research and conclusions. *Inside Latioian Archaeology*. Gotarc Series A, Vol. 2. Eds. Ola W. Jensen, Håkan Karlsson.
- Widgren, Mats 1998: Kulturgeografernas

- bönder och arkeologernas guld - finns det någon väg till en syntes? *Centrala platser, centrala frågor. Samhällstrukturen under järnåldern. En vänbok till Berta Stjernquist*. Uppåkrastudier 1. Redaktion: Lars Larsson, Birgitta Hårdh.
- Werbart, Bozena 2002: *De osynliga identiteterna. Kulturell identitet och arkeologi*. *Studia archaeologica universitatis umensis* 16.
- Ylikangas, Heikki 1999: *Väkivallasta sanan valtaan. Suomalaista menneisyyttä keskiajalta nykypäiviin*. Juva.
- Ylikangas, Heikki 2000: *Aikansa rikos - historiallisen kehityksen valaisijana*. Juva.

## Lyhenteet

- HYAL Helsingin Yliopiston Arkeologian Laitos  
 KHVAA Kungl. Vitterhets Historie och Antikvitets Akademien  
 SMYA Suomen Muinaismuistoyhdistyksen Aikakauskirja

Anna Wickholm  
 annawickholm@hotmail.com

FM Anna Wickholm on jatko-opiskelija  
 Helsingin yliopiston arkeologian  
 oppiaineessa

Sami Raninen  
 towser71@hotmail.com

FM Sami Raninen on jatko-opiskelija  
 Turun yliopiston arkeologian oppiaineessa



## MONINAISIA KENTTÄTÖITÄ ALA-SATAKUNNAN LAPISSA KESÄLLÄ 2002

Eeva Raike ja Miikka Haimila

### Sammallahdenmäen projekti

Museovirasto käynnisti kolmivuotisen projektin Sammallahdenmäen pronssikautisen maailmanperintökohteen käytön kehittämiseksi vuonna 2002.

Satakunnan TE-keskus myönsi Museovirastolle tähän hankkeeseen varoja vuosiksi 2002-2004. Hankkeen ensimmäisenä vuonna kenttätöitä olivat moninaiset. Hanke aloitettiin Lapin kunnan muinaisjäännösten inventoinnilla ja Sammallahdenmäen hautaröykkiöalueen arkeologisilla kaivauksilla. Inventointityön kunnan alueella teki FM Miikka Haimila ja kaivauksista vastasi FM Eeva Raike. Kaivauksilla työskenteli lisäksi kaksi arkeologia; piirtäjänä Anu Kehusmaa ja tutkimusapulaisena Kirsi Sipiläinen sekä kaivajina Lapin ja Rauman seudulta kotoisin olevat seitsemän miestä ja kaksi naista. Inventoinnin koekuopituksessa apuna oli osa kaivausten kaivajista sekä kaivausten piirtäjä tai tutkimusapulainen.

Edellisen kerran Lapissa oli inventoitu vuonna 1960 ja Sammallahdenmäellä kaivettu yli 120 vuotta sitten.

Kiinteitä muinaisjäännöksiä on tutkittu Lapin kunnassa varsin vähän. Röykkiöiden kaivaustutkimuksia on tehty ainoastaan 1800-luvun lopulla. Sen jälkeen on

arkeologisesti tutkittu yksi ajoittamaton tulisija Kivikylässä vuonna 1987. Sammallahdenmäen muinaisjäännösalueen röykkiöt kartoitettiin vuonna 1990. Kartoituksen teki Museoviraston tutkija Päivi Kankkunen Consulting Surveyors Oy:n avustuksella. Inventoinnit ja tutkimukset ovat keskittyneet Lapin kunnassa etupäässä röykkiöihin, joten inventoinnin erääksi tavoitteeksi asetettiin vähintään yhden pronssikautisen asuinpaikan löytyminen.

Vuoden 2002 materiaalista teetettiin viisi radiohiiliajoitusta Helsingin yliopiston ajoituslaboratoriossa. Neljä ajoitusta tehtiin röykkiöiden palaneista luista ja yksi inventoinnissa löydetyn asuinpaikan tulisijan hiilestä. Kaikki ajoitukset esitetään tässä kalibroituina. Kalibrointi on tehty OxCal v3.5 ohjelmalla.

### Inventointi

Inventoinnin tarkoituksena oli saada lisätietoa Lapin kunnan asutushistoriasta Sammallahdenmäen maailmanperintökohteen käytön kehittämistä varten. Siksi inventointi keskittyi pronssikauden kohteiden etsimiseen ja tarkastamiseen. Suurin toive oli löytää pronssikautinen asuinpaikka, jota voitaisiin projektin kulessa tutkia. Inventoinnin yhteydessä haluttiin myös kartoittaa Lapin röykkiöt



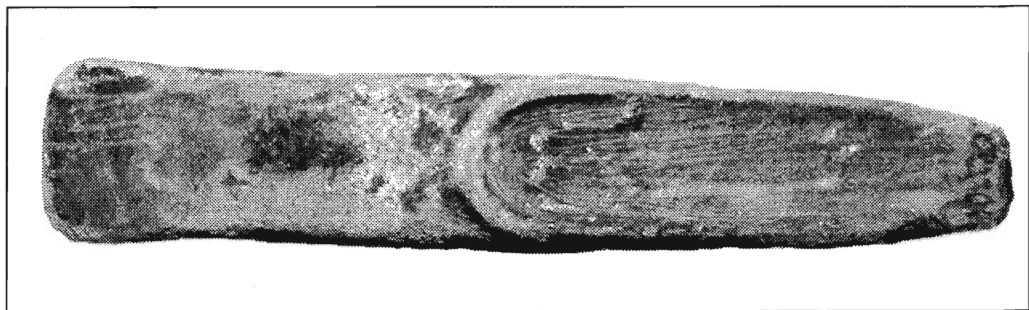
ja tarkastaa muut muinaisjäännöskohdet niiden ajoitukseen katsomatta.

### Lähtökohdat inventoinnille

Kunnan alueelta tunnetaan vain kaksi pronssikautista esinelöytöä. Ensimmäinen on ns. Vahalan tikari (KM 2800:6), joka löytyi Huhdanniskan pönkän röykkiötä kaivettaessa vuonna 1891 (kuva 1). Tikari on kahvaton terä. Toinen esinelöytö on olkakirves (KM 10750), joka on löytynyt Kauklaistenjärven koillispuolelta peltotöissä (kuva 2). Valitettavasti kumpikaan löydöstä ei löytöpaikkansa vuoksi viittaa lähistöllä olevaan asuinpaikkaan. Tikari on hautalöytö ja koska muista Huhdanniskan pönkän röykkiöistä on myös rautakautisia esineitä, on kyseenalaista onko tikari edes peräisin pronssikautisesta hautauksesta. Olkakirveen löytöpaikka melko matalassa peltonotkelmassa antaa olettaa, ettei kirves ole löytöpaikallaan jääne haudasta tai asuinpaikasta.

Asuinpaikkojen etsiminen piti siis toteuttaa käyttäen apuna maastonmuotoja, maaperätietoja ja tietoja röykkiöiden sijainnista. Inventoinnin avuksi tilattiin Geologian tutkimuskeskukselta kunnan alueesta maaperäkartta, johon oli merkitty pronssikauden alun ja lopun rannankorkeudet 30 ja 20 metriä meren pinnan yläpuolella sekä ennen inventointia tunnetut kiinteät muinaisjäännökset. Kentällä tosin huomattiin, että maaperäkartta oli valitettavan suurpiirteinen esittäessä muinaisjäännösten kaltaisia pienialaisia kohteita. Lisäksi muinaisjäännösten näkyminen kartalla pisteinä muinaisjäännösrekisterin mukaan koh-

*Kuva 1. Lapin Huhdanniskan pönkän röykkiöstä löydetty pronssitikari (KM 2800:6).*



Kuva 2. Lapin Lahdenrannasta löydetty olkakirves (KM 10750).

teittain, aiheutti sen, että mm. Sammallahdenmäen yli 30 röykkiötä edusti kartalla ainoastaan yksi piste. Epätarkkuustekijöistä huolimatta kartasta oli hyötyä inventoinnin suunnittelussa ja alueiden valinnassa. Selvästi erottuvat rannankorkeusrajaukset auttoivat sulkemaan pois epätodennäköisiä alueita ja maaperä- ja muinaisjäännöstietojen avulla voitiin valita alueita tarkempia maastotutkimuksia varten. Hypoteesina oli, että tiheimpien röykkiöalueiden ympäristöstä löytyisi todennäköisimmin asuinpaikkoja.

Suurin osa inventointiajasta kului röykkiökohteita tarkastettaessa, mutta samalla maastossa liikuttaessa oli mahdollista havainnoida asuinpaikaksi sopivia kohtia ja tehdä maakairalla koepistoja. Asuinpaikaksi sopivia paikkoja koe-kuopitettiin Sammallahdenmäen kaivauksen työntekijöiden avustamana suuremmalla joukolla.

Inventoinnista tiedotettiin kunnassa näkyvästi ja kerran viikossa oli vastaanottoaika, jolloin inventoija oli kuntalaisten tavattavissa. Kunnantalolla pistäytyikin monia ihmisiä kertomassa havainnoistaan ja kuulemassa tutkimusten etenemisestä. Lisäksi erilaisissa esittelytilaisuuksissa pidettiin yhteyttä kuntalaisiin. Miltei kaikkien uusien muinaisjäännös-

kohteiden löytymistä voidaankin pitää kuntalaisten kanssa tehdyn yhteistyön tuloksena. Erityisesti on syytä mainita Arvo Vaajala, joka metsänhoitoyhdistyksessä työskennellessään keräsi kymmenien vuosien aikana tietoja Lapin röykkiöistä ja luovutti tietonsa projektin käyttöön.

## Tulokset

Inventoinnin aikana tarkastettiin kaikkien tunnettujen muinaisjäännösten sijainti ja kartoitettiin lukuisia uusia röykkiökohteita. Nykyisin Lapista tunnetaan muinaisjäännöksiä seuraavasti: kuusi kivikautista asuinpaikkaa, yksi varhaismetallikautinen asuinpaikka 160 röykkiötä, joista 120 pronssikautisia, 27 pronssi- ja/tai rautakautisia sekä 13 mahdollisesti rautakautisia. Lisäksi on löydetty yksi todennäköisesti rautakautinen kuppikallio, yksi mahdollinen linnavuori ja yksi historiallisen ajan rajamerkki. Seuraavassa joitain esimerkkejä muinaisjäännöksistä.

### Asuinpaikka Huilu 2

Asuinpaikan löytämiseksi tehtiin runsaasti koe-kuopitusta. Koetutkimukset aloitettiin Lapin Kivikylässä Talvikylä nimisestä kohteesta noin kaksi kilomet-

riä Sammallahdenmäeltä itään. Paikalta on aikaisemmin löytynyt hiekanotossa liesi, muttei ajoittavia löytöjä. Uusi koekuopituskaan ei valitettavasti paljastanut mitään uutta alueelta.

Inventoinnin aikana pellolta tehdyn varhaismetallikautisen keramiikkalöydön perusteella koekuoppien kaivamista jatkettiin Makkinummen pönkällä, josta tavattiin pieniä viitteitä kulttuurikerroksesta, mutta ei mitään niin merkittävää, että paikkaa olisi syytä pitää toistaiseksi muuna kuin irtolöytöpaikkana.

Seuraavaksi koekuoppien tekemistä jatkettiin Sammallahdenmäen muinaisjäännösalueen lähimaastossa. Röykkiöiden itä- ja eteläpuoliselta metsäalueelta etsittiin sopivia maastonkohtia, joita kaivausryhmä muiden töiden ohessa tutki. Tässä vaiheessa saatiin kuulla Sammallahdenmäen eteläpuolella Huilun talos-

sa asuvan Veini Lehtisen löytäneen aikoinaan rantapeltoja kyntäessään nokimaata ja palaneita kiviä. Koekuoppien kaivaminen Huilun peltoon ja hevoshakaan tuottikin tulosta (kuva 3). Hevoshaan tasanteelta löytyi liesi, jossa oli yli 15 senttimetriä paksu vahva nokimaakerros, palaneita kiviä, runsaasti palanutta luuta ja naarmupintaisia saviasiantianpaloja. Koekuopasta otettiin maanäytteitä, joista löytyi kahden ohralajin (kuoreton- ja kuorellinen ohra) hiiltyneitä siemeniä. Lisäksi maanäytteissä oli hiiltyneitä pihlajansiemeniä ja kolme lehtipuun silmua.

Lieden hiilistä tehtiin radiohiiliajoitus jonka avulla tulisijan iäksi saatiin 360 eKr. - 30 jKr. eli se on miltei saman ikäinen kuin Sammallahdenmäen paasiarkkuhauta, röykkiö 31. Paasiarkkuhaudan kanssa yhteinen tekijä on myös molemmista löytynyt pyöreä puolen

*Kuva 3. Inventoinnissa löydetty Huilun varhaismetallikautinen asuinpaikka.*



nyrkin kokoinen ranta-  
kivi, jonka toisesta  
päästä on osa lohjen-  
nut pois. Valitettavasti  
on hyvin vaikea sanoa  
onko näitä kiviä käy-  
tetty jonkinlaisina  
hioin-, jauhin- tai isku-  
kivinä vai onko niiden  
löytyminen molemmis-  
ta paikoista puhtaasti  
sattumaa.

Inventointi ei siis tuot-  
tanut pronssikauden  
asuinpaikkaa, vaan  
asuinpaikan esirooma-  
laiselta rautakaudelta.  
Asuinpaikan sijainti  
Sammallahdenmäen  
yhteydessä ja sen selvä  
ajallinen yhteys nuor-  
rimpiin hautauksiin an-  
taa kuitenkin lisätietoa  
maailmanperintökoh-  
teen muodostumisesta  
ja merkityksestä esihis-  
toriallisen ajan ihmisil-  
le. Lisävalaistusta tuo-  
vat toivottavasti 2003  
kesän tutkimukset pai-  
kalla.

### Lapin raunioista

Kunnan alueella olevat  
röykkiöt voi jakaa kar-  
keasti neljään ryhmään.

Ensimmäisen muodostavat tyypilliset  
pronssikauden röykkiöt, jotka ovat suu-  
ria ja näkyvillä paikoilla, usein korkean  
kallion päällä. Tällaisiin kuuluvat mm.  
Ylinen hauta 1:n röykkiöt 1, 2 ja 5 Hau-  
dan kylässä sekä Näärästenmäen röyk-  
kiö Ylikierissä. Mainituissa kohteissa on  
lisäksi näkyvillä hyvin säilynyt paasi-  
arkku (kuva 4).



*Kuva 4. Ylinen hauta 1:n röykkiö 2. Osittain puretussa  
röykkiössä näkyvä paasiarkku.*

Toisen ryhmän muodostavat vastaavasti  
näkyvillä paikoilla olevat pienet röykki-  
öt, joita on usein jonkin verran hajotettu.  
Nämä röykkiöt muistuttavat paljon sisä-  
maan pieniä lapinraunioita. Esimerkiksi  
Ollila 1:n röykkiö 1 ja Takavainion varen  
röykkiöt 1 ja 2 Murtamon kylällä ovat  
tällaisia. Kolmannen ryhmän röykkiöt  
ovat periaatteessa samankaltaisia kuin

toisenkin, mutta ne ovat pieniä ja erittäin huonokuntoisia. Tämän ryhmän rauniot ovat kuitenkin sijainniltaan hautaraunioidelle tyypillisissä paikoissa. Lisäksi niiden sijainti on sellainen, ettei voi kuvitella kiviä kasatun paikalle maaston raivaamisen takia ja toisaalta myös jään siirtelemien kiviä on vaikea uskoa pysähtyneen kallioiden laelle muodostaen kolmannen ryhmän röykkiöitä luontaisesti. Tällainen röykkiö on esimerkiksi Ylinen hauta 4.

Neljänteen röykkiöryhmään kuuluvat matalat osittain maansekaiset rauniot, jotka sijaitsevat metsässä, usein vain hieman muuta maastoa korkeammalla paikalla. Näitä röykkiöitä on pienissä ryhmissä Murtamon kylän metsissä kunnan länsiosissa. Tämän ryhmän röykkiöt poikkeavat sijainniltaan ja muodoltaan selvästi muista. Onkin esitetty oletuksia, että röykkiöt ajoittuisivat rautakauteen.

### Muinaisjäännösten ajoittumisesta

Yleistäen voisi sanoa, että Lapin kunnan muinajäännökset ajoittuvat kivikaudelta rautakaudelle idästä länteen, mikä on suoraan verrannollista maan kohomiseen esihistoriallisena aikana. Kunnan keski- ja kaakkoisosasta on kuitenkin merkkejä rautakaudesta ja korkeilla maastonkohdilla on saattanut olla meren luodoille jo pronssikaudella tehtyjä röykkiöitä. Useimmiten ajoittavien löytöjen tai luonnontieteellisten ajoitusten puuttuessa täytyy kohteiden ikää määrittäessä kuitenkin turvautua rannansiirtymiskronologian apuun ja ympäristön antamiin viitteisiin.

Sammallahdenmäen kesällä 2002 kaivettujen röykkiöiden ajoitukset näyttävät tukevan ajatusta siitä, että vanhemmat röykkiöt sijaitsivat maastossa kor-

keammalla ja röykkiöt olisi rakennettu ainakin melko lähelle veden rajaa. Röykkiöt olisi kuitenkin voitu, esimerkiksi näkyvyyden vuoksi, rakentaa myös jonkin verran rantaa korkeammalle. Tällaiseen viittaa röykkiön 23 ajoitus 1400-1040 eKr. ja sen sijainti 43 metriä meren pinnan yläpuolella. Vaikka röykkiö olisi tehty ajoituksen vanhimpana ajankohtana, se olisi ollut arviolta reilut 10 metriä merenpintaa korkeammalla ja noin 100 metrin päässä vesirajasta.

Ei kuitenkaan ole varmaa voidaanko muut Lapin röykkiöt ajoittaa vastaavasti niiden korkeuden perusteella. Esimerkiksi vuonna 1891 kaivetut Huhdanniskan pönkän hautarauniot kunnan keskustassa antavat löytöjensä pohjalta mahdollisuuden olettaa, että pronssi- ja rautakauden hautauksia olisi voitu tehdä samalle paikalle. Lisäksi voidaan pohtia onko yksittäiset maastossa olevat röykkiöt tehty nimenomaan vesirajaan vai muuten hyvin näkyvälle korkeammalle maastonkohdalle. Kohteen korkeutta voidaan kuitenkin pitää jonkinlaisena lähtökohtana ajoitukselle, kunhan muistetaan, että ihmisen toiminnan ei ole tarvinnut olla sidottua pelkästään merenpinnan korkeuteen.

Sammallahdenmäen ajoituksia ja röykkiöiden korkeuksia soveltaen, osa Lapin 30 ja 40 metriä mpy välillä sijaitsevista kivikautisista asuinpaikoista voitaisiin myös ajoittaa pronssikautisiksi. Vaikka asuinpaikka sijaitsisikin hieman rantaa ylempänä, se olisi voinut olla käyttökelpoisella paikalla. Voidaan myös ajatella, että asutus olisi voinut jatkua samalla paikalla kivikaudelta ainakin pronssikauden alkuun. Valitettavasti kivikautisiksi ajoitetuilta asuinpaikoilta ei ole mitään selvästi ajoitettavia löytöjä, joiden perusteella ne voitaisiin liittää johonkin tiettyyn ajanjaksoon.

## Sammallahdenmäki hautaröykkiöalueen kaivauksista

### Yleistä mäestä ja sen historiasta

Sammallahdenmäen pronssikautinen hautaröykkiöalue valittiin Unescon maailmanperintökohteeksi vuonna 1999, Suomen ensimmäisenä esihistoriallisena muinaisjäännöskohteena. Sammallahdenmäki on kallioalue lähes umpeenkasvaneen Saarnijärven koillispuolella. Kallioharjanteilla ja niiden välisessä kangasmaastossa on lähes 900 metrin matkalla tähän mennessä 36 rekisteröityä hautaröykkiötä, jotka vaihtelevat muodoltaan ja kooltaan. Röykkiöt sijaitsevat 43-19 metrin korkeudella nykyisestä meren pinnasta (kuva 5).

Röykkiöt on perinteisesti ajoitettu pronssikaudelle eli 1500/1300-500 eKr. väliselle ajanjaksolle. Pronssikaudella meren pinta oli Ala-Satakunnan kohdalla 30-20 metriä nykyistä merenpintaa ylempänä eli Sammallahdenmäen korkeimmat kohdat olivat pronssikauden alussa saarina ja vähitellen alue kuroutui kiinni mantereeseen.

Sammallahdenmäellä tutkittiin röykkiöitä edellisen kerran vuonna 1891, jolloin Volter Högman kaivoi Huilun pitkän raunion sekä sen etelä ja pohjoispuolella olevat muodoltaan lähes pyöreät röykkiöt. Vallimaisen Huilun pitkän raunion poikkeuksellinen muoto on useiden peräkkäisten laajennusten tulosta eli röykkiöön on mahdollisesti tehty useita hautauksia eri aikoina ja vainajat lienee kätkeyty kiveykseen polttamatta. Högman aukaisi myös Kirkonlaattiaksi nimetyn nelikulmaisen hautaröykkiön. Tämän tyyppisiä hautaröykkiötä ei tun-

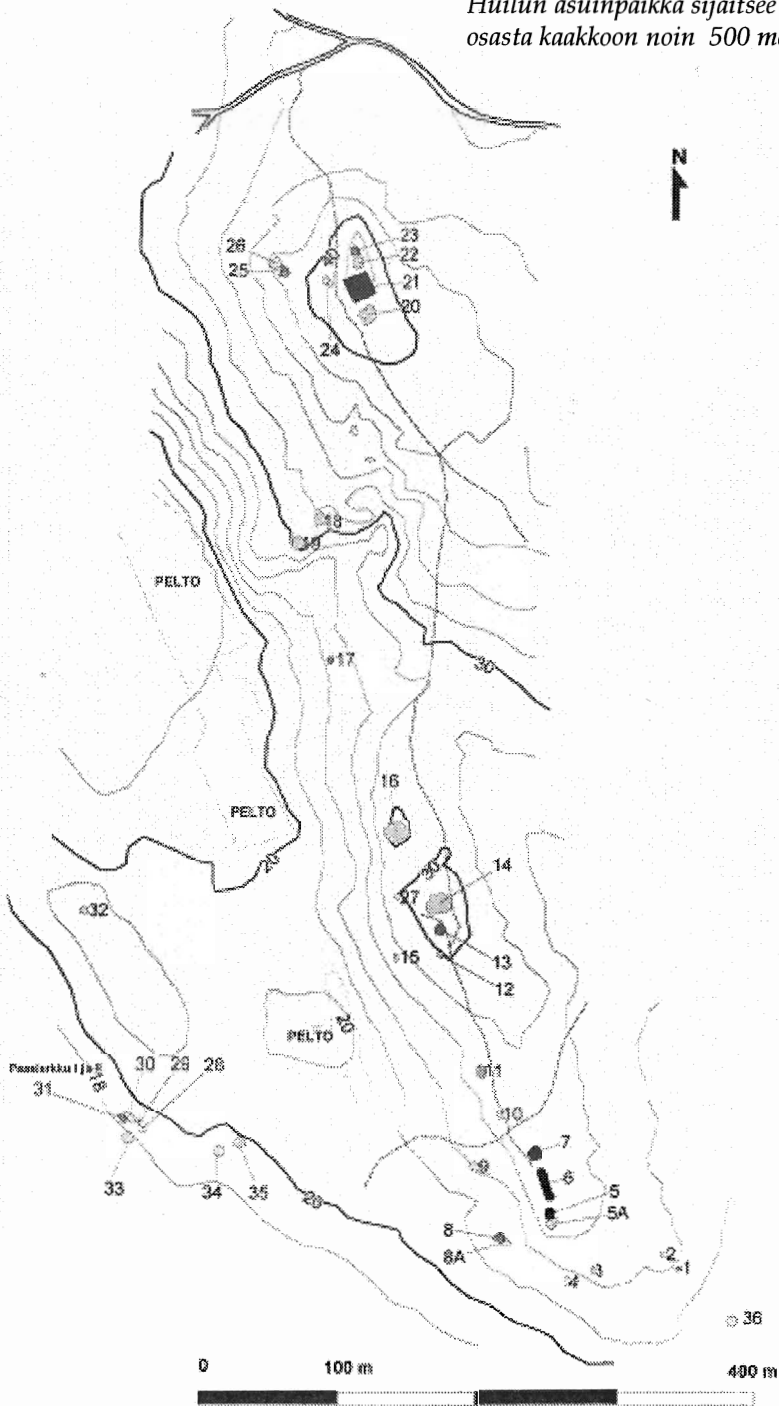
neta muualta Suomesta ja muoto on poikkeuksellinen koko skandinaavisen pronssikulttuurin alueella. Latomus on epäsäännöllinen kivistä koottu nelikulmio. Vastakkaisten sivujen pituudet ovat pareittain 19,2 m ja 16,8 m sekä 15 m ja 18,8 m. Röykkiö on lattiamaisen tasainen, vailla varsinaista reunakehää. Mitään esineitä ei hautarakennelmista löytynyt. Högman mainitsee kuitenkin, että pitkän raunion molemmilla puolilla olevista lähes pyöreistä röykkiöistä löydettiin palaneita luumuruja, joita ei valitettavasti ole luetteloitu Kansallismuseon kokoelmiin. Kaikista aukaistuista haudoista löydettiin kuitenkin sisäisiä rakenteita: paasiarkkuja, kehärakenteita ja Kirkonlaattiasta paasikivistä rakennettu lähes etelä-pohjois-suuntainen linja.

### Kesän 2002 hautaröykkiötutkimukset

Kesän 2002 kaivauksissa tutkittiin kahdeksan kiviröykkiötä, jotka oli ennen tutkimuksia jo tulkittu hautaröykkiöksi. Niitä oli aikojen saatossa osin tuhottu viemällä kiviä pois. Röykkiöt eivät ole alueen suurimpia, vaan niiden koot vaihtelevat 5-11 metrin välillä. Jokaisen hautaröykkiön pintakiveys piirrettiin käsin mittakaavaan 1:50, jonka jälkeen aloitettiin ensimmäisen kivikerroksen purkaminen. Kivikerroksia oli röykkiöstä riippuen kahdesta viiteen. Röykkiöiden sisäiset rakenteet alkoivat hahmottua melko nopeasti kivien keskeltä. Kaikista kahdeksasta röykkiöstä tuli esille joitakin sisäisiä rakenteita: kuudesta röykkiöstä vähintään yksi isommista kivistä tehty kehä, kahdesta useampia kehiä.

Tutkimuksen jälkeen hautaröykkiöt ennallistettiin. Rakenteita ei koko aikana

Kuva 5. Sammallahdenmäen yleiskartta. Huilun asuinpaikka sijaitsee mäeltä eteläosasta kaakkoon noin 500 metriä.





hajotettu, vain tätekiveys poistettiin. Kehäkivet kallistettiin paikallaan niin, että niiden alla ollut maa saatiin poistettua. Samoin tehtiin myös paasiarkun reunakivien kanssa. Ennallistuksessa tätekiveyksen kasaamisessa pidettiin huolta siitä, että röykkiön koko ja muoto eivät oleellisesti muuttuneet ja näkyville jääneet kivet olivat jäkälän ja sammaleen peittämiä. Röykkiön 25 tätekivet olivat melko hajallaan, joten röykkiön muoto pysyi samana mutta sitä hieman tiivistettiin. Röykkiön 11 uloin kehäkiveys jätettiin näkyviin, vaikka se oli ollut ennen tutkimuksia tätekiveyksen peitossa.

### *Rakenteet*

Röykkiöstä 11 sisäkkäisiä kivikehiä löytyi ainakin kolme ja ne näyttivät olevan hieman spiraalimaisia (kuva 6). Röykkiöstä 23 löytyi saman tyyppinen paa-

sikivistä tehty lähes etelä-pohjois -suuntainen kivirivi kuin Högman löysi Kirkonlaattiaa kaivaessaan. Molempien kivirivien merkitys on vielä epäselvä. Mielenkiintoisimmat rakenteet tulivat kuitenkin esille Sammallahtenmäen alimmalta kalliopaljastuma-alueelta, missä matalaan kalliosyvennykseen oli rakennettu pitkittäinen matala röykkiö (31), jonka sisältä paljastui kaksoispaasiarkku (kuva 7). Paasiarkkujen yksi päätykivi oli yhteinen ja ne olivat kaakkois-luode -suuntaisia. Kaksoispaasiarkun päälle oli ladottu kiviä sen verran, että arkun sisäpuoli oli täytetty kivillä ja ulkopuolella oli vain vähän kiveystä. Kalliosyvennyksessä oli täytetty kivillä niin, että se oli samassa tasossa kuin ympäröivä kallio. Paasiarkut olivat noin 19,50 metrin korkeudella, joka merkitsi sitä, että ne on tehty aivan pronssikauden lopulla tai varhaisella rautakaudella.

*Kuva 6. Röykkiön 11 kivikehät näkyvissä.*





Kuva 7. Rökkiön 31 paasiarkut I ja II. Paasiarkusta I löytyi palanutta luuta ja rannerenkaan katkelma. Paasiarkku II oli löydötön.

### Löydöt

Rökkiön 31 toisesta paasiarkusta löytyi kaivausten ainoa esine, pronssisen sarjarannerenkaan renkaan katkelma. Tällaiset rannerenkaat on perinteisesti ajoitettu vanhemmalle roomalaisajalle (0-250 jKr).

Rannerenkaan katkelman lisäksi kuudesta rökkiöhaudasta löydettiin palanutta luuta (rökkiöt 8, 11, 17, 23, 25, 31). Luut olivat pieninä paloina ja niiden määrät vaihtelivat rökkiöstä riippuen kolmesta grammasta aina 240 grammaan. Nykyaikaisessa polttohautauksessa vainajasta jää jäljelle noin 2-3,5 litraa luuta eli noin 1600-2800 grammaa. Sammallahdenmäen rökkiöiden luu-

määrät olivat tähän nähden vähäiset. Voidaankin olettaa, ettei kaikkia luuta ole alunperinkään pantu hautaan mukaan. Osa on varmaankin jäänyt polttoroviolle, osa on saatettu ripotella vainajalle tärkeille paikoille ja osa on lahonnut pois sään ym. vaikutuksesta. Kuitenkin luuanalyyseissä pystyttiin luiden perusteella toteamaan, että viidessä rökkiöissä, mistä luuta löydettiin, oli haudattu yksi aikuinen vainaja. Rökkiöstä 23 löydettiin vain kolme grammaa palanutta luuta eikä tästä voitu päätellä luun alkuperää.

### Ajoituksesta

Rökkiön 31 toisesta paasiarkusta löydetty sarjarannerenkaan renkaan katkel-

<b>Röykkiö 23 - Hela-645 : 3000±55BP</b>
68.2% probability
1370BC ( 5.6%) 1340BC
1320BC (62.6%) 1120BC
95.4% probability
1400BC (95.4%) 1040BC
<b>Röykkiö 11 - Hela-644 : 2945±50BP</b>
68.2% probability
1260BC ( 8.2%) 1230BC
1220BC (60.0%) 1050BC
95.4% probability
1320BC (95.4%) 1000BC
<b>Röykkiö 25 - Hela-646 : 2930±55BP</b>
68.2% probability
1260BC ( 5.2%) 1240BC
1220BC (63.0%) 1040BC
95.4% probability
1320BC (94.2%) 970BC
960BC ( 1.2%) 940BC
<b>Röykkiö 31 (Paasiarkku) - Hela-647 : 2020±55BP</b>
68.2% probability
100BC (68.2%) 60AD
95.4% probability
180BC (94.2%) 90AD
100AD ( 1.2%) 120AD
<b>Asuinpaikka KK17 - Hela-649 : 2095±50BP</b>
68.2% probability
180BC (68.2%) 40BC
95.4% probability
360BC ( 5.0%) 300BC
240BC (90.4%) 30AD

Taulukko 1. Ajoitustulokset.

ma on perinteisesti ajoitettu vanhemmalle roomalaisajalle (0-250 jKr.) Viime vuosina löydettyjen uusien rannerenkaiden myötä on mahdollista, että ne ajoittuisivatkin esiroomalaiselle ajalle (500-0 eKr.).

Neljän röykkiön palaneista luista teetettiin radiohiiliajoitukset Helsingin yliopiston ajoituslaboratoriossa (taulukko 1, kuva 8). Kallion korkeimmalla kohdalla eli noin 43 metriä mpy olevasta röykkiöstä 23, jota sijaintinsa perusteella on pidetty vanhimpana, saatiin ajoitus 1324-1107 eKr. Röykkiön 25 ajoitukseksi saatiin 1306-1002 eKr. Röykkiö sijaitsee noin 39 metriä meren pinnan yläpuolella. Molemmat edellä mainitut röykkiöt sijaitsivat Sammallahden pohjoisosassa lähellä Kirkonlaattiaa.

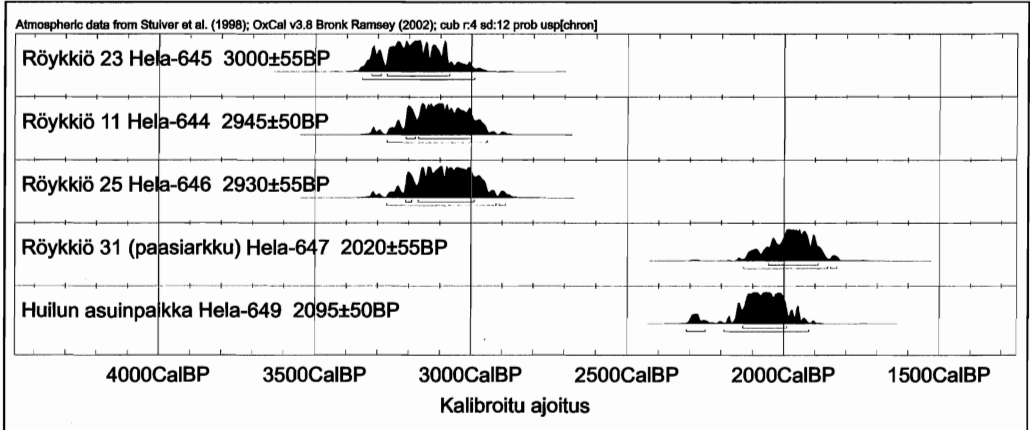
Röykkiön 11 sijaitsee 27,5 metriä meren pinnan yläpuolella, Sammallahdenmäen eteläosassa, noin 70 metriä pohjoisluoteeseen Huilun pitkältä röykkiöltä. Röykkiön ajoitukseksi tuli 1313-1002 eKr. Ajoitukset osoittavat, että Sammallahdenmäen varsinaisella alueella olevat röykkiöt ovat sijainnistaan huolimatta lähes samanikäisiä.

Poikkeuksen tekee Röykkiö 31, joka sijaitsee noin 19 metrin korkeudella hiekan erillisellä matalalla kalliopaljastuma-alueella. Tämän röykkiön ajoitukseksi saatiin 170 eKr.- 82 jKr. Tämän mukaan kaksi paasiarkkua sisältävä matala röykkiö ajoittuisi esiroomalaiselle ajalle tai aivan vanhemman roomalaisajan alkuun. Tämä ajoitus sopii hyvin myös haudasta löydetyn pronssisen sarranrenkaan katkelman ajoitukseen.

## Lopuksi

Tutkimukset osoittivat, että Sammallahdenmäkeä on käytetty hautapaikkana myös vanhemmalla rautakaudella. Siihen ei kuitenkaan saatu varmuutta, onko käytössä suora jatkuma vai onko pronssikauden lopussa ollut katkos. Tämän selvittämiseen täytyisi tehdä vielä lisätutkimuksia ja mahdollisesti tähän on tilaisuus vuoden 2004 kenttätöissä. Myös röykkiöiden 8 ja 17 palaneiden luiden ajoitus pitää ottaa harkintaan. Röykkiöt sijaitsevat Sammallahdenmäen länssirinteessä 24-26 metrin korkeudella.

Röykkiön 31 paasiarkku ja Huilun asuinpaikka ovat lähes saman aikaisia ja saattavat liittyä toisiinsa. Röykkiön 31 lähistöllä on saman tyyppiä matalia lähes maantasaisia röykkiöitä ja näiden röykkiöiden määrää tarkistetaan vielä keväällä 2003 ennen kuin kasvillisuus peittää alueen. Vuoden 2003 kenttätöyt



Kuva 8. Kalibroidut ajoitukset kaaviona.

painottuvat Huilun asuinpaikkaan ja niitä jatketaan mahdollisesti vielä vuonna 2004.

**Abstrakt:**

Mångsidigt fältarbete i nedre Satakunda i Lappi kommun sommaren 2002

Museiverket påbörjade ett treårigt projekt vid Sammallahdenmäki världsarvsmål från bronsåldern i syftet att utveckla dess användning. På sommaren 2002 företog man där både en invente-

ring samt utgrävningar. Idag känner man bl.a. följande fornminnen från Lappi: sex stenålders boplatser, en boplatser från tidig metallålder och 160 gravrösen. Ett intressant fynd var boplatsern Huilu 2, som kunde dateras till förromersk järnålder. På Sammallahdenmäki utgrävdes åtta rösen. I ett av rösen som hade två hällkistor hittades ett fragment av en seriearmring. C14-dateringen av det brända benet utgav en datering till förromersk järnålder (170-82 f. Kr.). Tre andra rösen kunde dateras med hjälp av dess brända ben till tidig och mellersta bronsåldern (ca 1300-1000 f. Kr.).

Eeva Raike  
 eeva.raike@nba.fi

FK Eeva Raike työskentelee  
 Museovirastolla projektitutkijana

Miikka Haimila  
 mhaimila@welho.com

FM Miikka Haimila työskentelee  
 Museovirastolla projektitutkijana

## QUO VADIS, ARKEOLOGIA? Arkeologian teorian suuntaviivoja uuden vuosituhannen taitteessa

Vesa-Pekka Herva ja Mika Lavento

### Taustaa

Hyvää arkeologista tutkimusta voidaan tehdä mainitsematta sanaa teoria. Silti teoria tulee vastaan aina ja kaikkialla – siinäkin tapauksessa, että teoriaa ei tunneta tai teoreettisten kysymysten käsittely sattuu “unohtumaan”. On ilmeistä, että teoreettisesti orientoitunut tutkimus ei nauti varauksetonta suosiota arkeologien keskuudessa. Nuivaan suhtautumiseen on useita syitä, joista esimerkkeinä voidaan mainita arkeologiassa elänyt (elävä?) machismo-asenne, mutta myös teoreettisesti orientoitunutta tutkimusta toisinaan leimaava epäselvä terminologia (ks. Johnson 1999: 1-11).

Arkeologian teoria yhdistetään usein korkealentoiseen filosofiseen mietiskelyyn, jolla on vain vähän kosketuspintaa käytännön tutkimuksen harjoittamisen kanssa. Toinen yleinen kuvitelma on, että arkeologian teoria on jotenkin vaikeaa ja vaatii syvällistä paneutumista ennen kuin siitä voi sanoa mitään. Kolmannen ennakkoluuloisten ryhmän muodostavat ne tutkijat, jotka pelkäävät ns. teoreetikkojen horjuttavan heidän omia vakiintuneita käsityksiään siitä miten arkeologiaa kuuluisi harjoittaa. On tietysti totta, että nämä stereotyyppiset mielikuvat arkeologian teoriasta eivät ole täysin vailla perusteita. Arkeologian teoria on toisinaan vaikeasti lähestyttävää ja käsit-

tämätöntä, mutta tässäkin yhteydessä on hyödyllistä muistaa amerikkalaisen tietekirjailija Theodore Sturgeonin nimiin laitettu viisaus: sanomalehden toimittajan kerrotaan kysyneen kirjailijalta, että eikö yhdeksänkymmentä prosenttia tietekirjallisuudesta olekin täyttä roskaa. Sturgeon vastasi sen pitävän paikkansa, mutta muistutti, että yhdeksänkymmentä prosenttia *mistä tahansa* on täyttä roskaa. Teoreettisesti orientoitunut arkeologia ei automaattisesti ole laadukasta tai näkemyksellistä, vaan tuottaa kuollutta tutkimusta siinä kuin näennäisen epäteoreettinen arkeologiakin (ks. alla).

Joka tapauksessa arkeologian teorialla on tietty asemansa – haluttiinpa sitä tai ei – koska juuri sen kautta tieteenalan luonne melko pitkälle määräytyy. Pohjimmiltaan arkeologian teoriassa on kysymys tutkimuksen lähtökohdista ja niistä viitekehyksistä, joiden puitteissa tutkimusta tehdään. Monessa tieteessä tieteenfilosofia ja teoreettinen perusta määrittyvät luontevasti jo tieteen omien rajausten takia. Arkeologian kohdalla tilanne on vaikeampaa, koska tieteenala on osoittautunut hankalaksi määritellä ja rajata muutoin kuin hyvin yleisellä tasolla. Yksi keskeisistä syistä tähän on se, että arkeologian tutkimuskysymykset ja metodiikka liikkuvat monen tieteenalan välimaastossa. Jo pelkästään tämän vuoksi eri tutkijoilla voi olla hyvin erilai-

sia käsityksiä siitä, mitä ja millaista arkeologian teorian oikeastaan kuuluisi olla. Joillekin arkeologian monimuotoisuus on luontevaa, mutta jonkun toisten mielissä se voi herättää puolestaan mielikuvia tieteen pohjaa nakertavasta loputtomasta relativismista.

Tämän artikkelin tarkoituksena on tarkastella arkeologian teoriaa kolmannen vuosituhaten alkaessa. Tekstin siemen alkoi itää Nordic Theoretical Archaeology Groupin (TAG) seitsemännessä tapaamisessa, joka järjestettiin Upsalassa 2.-5. toukokuuta 2003, ja jossa miltei kaikki alla mainittavat arkeologian suuntaukset nousivat tavalla tai toisella esille. Teksti on kuitenkin laajentunut ja muovautunut myös omien töidemme yhteydessä esiin tulleiden teoreettisten kysymysten kautta. Katsaus on monessa suhteessa pintapuolinen, eikä se edes pyri antamaan kokonaiskuvaa arkeologisen tutkimuksen kentästä. Sen sijaan pyrimme esittämään ilmeisen subjektiivisia mielipiteitä ja näkökulmia tiettyihin kysymyksiin, jotka tällä hetkellä näyttäisivät olevan uusinta ja ajankohtaisinta uutta erityisesti eurooppalaisessa arkeologian teoriassa. Käsittelemämme teemoja on viime vuosina runsaasti esitelty joko arkeologisissa kongresseissa tai alan teoriaa käsittelevissä teoksissa. Katsauksen ulkopuolelle jää kuitenkin monia sinänsä tärkeitä suuntauksia. Huomiota vaille jäävät esimerkiksi amerikkalaisessa arkeologiassa 1990-luvun puolivälistä lähtien vaikuttanut uusi versio ns. Middle Range -teoriasta (ks. esim. Carr 1995a ja b), ekologinen evoluutioteoria sekä talouteen ja uusmarxilaisuuteen liittyvät arkeologiset suuntaukset (ks. Dark 1995).

Yleinen vaikutelma nykyisestä arkeologisesta tutkimuksesta on pirstaleisuus, joka näkyy sekä tutkimusten aihepiireis-

sä että teoreettisissa viitekehyksissä. Jonkinlaisen yleiskuvan tilanteesta saa esimerkiksi teoksesta *Archaeological Theory Today* (toim. I. Hodder 2001), jonka (vaihtelevantasoiset) artikkelit käsittelevät behaviorismia, evoluutioteoriaa, kognitiivista arkeologiaa, toimijuutta (agency), maiseman arkeologiaa, identiteetin arkeologiaa, postkolonialistista teoriaa ja kulttuurin käsitteen problematiikkaa. Yleiskuvaa hahmottavat myöskin kokoomajulkaisut *Reader in Archaeological Theory: Post-Processual and Cognitive Approaches* (toim. D. Whitley 1998) sekä *Interpretive Archaeology: A Reader* (toim. J. Thomas 2000). Myös Bjørnar Olsenin teos *Fra ting til tekst* (1997) on syytä mainita, koska se varsin helposti lähestyttävässä muodossa kokoaa arkeologian teorian laajaa kenttää pohjoismaiselle lukijalle.

Kuten yllä todettiin, arkeologia ei ole erityisen yhtenäinen tieteenala, mutta tietentyypin ajattelun voidaan silti katsoa luonnehtineen eri ajanjaksoja arkeologian historiassa. Esiin voidaan nostaa vaikkapa 60- ja 70-lukujen "tiedeajattelu" sekä 80- ja 90-lukujen "tulkitseva arkeologia", jonka juuret ovat postmodernissa ideologiassa. Jos nämä agendat eivät koskaan kaikkia arkeologeja yhdistäneetkään, niin tietyn leimansa ne ovat lyöneet erityisesti anglo-amerikkalaiseen tai sen näkemyksiä seuranneeseen tutkijayhteisöön. Kun raivoisa väittely kahden koulukunnan välillä laantui viimeistään 90-luvun puoliväliin mennessä, mikään yksittäinen ajatusrakennelma ei korvannut postideologian paikkaa arkeologian teoriassa. Nykyisin tehtävä tutkimus juontuu yhtä lailla "tieteellisestä" kuin "tulkitsevastakin" arkeologiasta. Kuollut ei myöskään ole ns. perinteinen arkeologinen tutkimus. Yhä edelleen monelle arkeologeille tutkimuksen keskeisimmät

kysymykset liittyvät ajoittamiseen sekä esinetyyppien ja kulttuurien erottamiseen ja vertailuun.

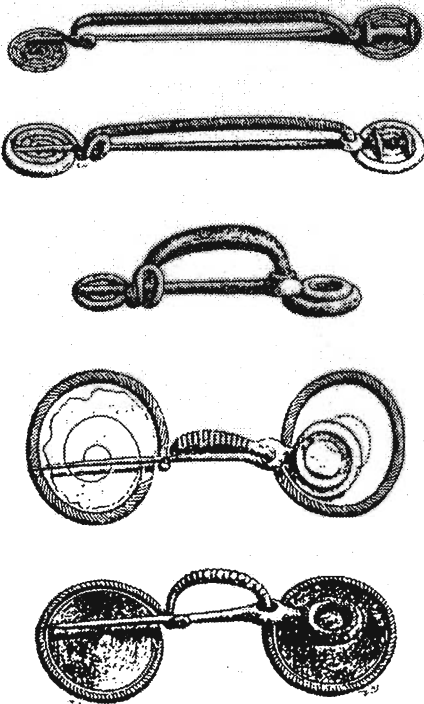
Nykyisessä tilanteessa voidaan nähdä sekä hyviä että huonoja puolia. Yhtäältä arkeologista tutkimusta voi ainakin periaatteessa tehdä hyödylliseksi katsomatta näkökulmasta sitoutumatta uuvuttavaan periaatteelliseen taisteluun esimerkiksi "tieteellisyyden" puolesta tai sitä vastaan. Toisaalta erityisesti 80-luvulla riehuneiden koulukuntariitojen laantumisen voi huonoimmassa tapauksessa johtaa hedelmällisen vastakkainasettelun hiipumiseen, siihen, että teoreettisten kysymysten pohtiminen lakkaa näyttämästä tarpeelliselta, jolloin myös erilaiset näkökulmat lakkaavat ruokkimasta toisiaan (vrt. Orser 1996: 6-16). Tämä visio ei kuitenkaan näytä to-

dennäköiseltä, sillä keskustelu monista teoreettisista kysymyksistä jatkuu vilkkaana - ja ehkä aiempaa moniulotteisempaa - myös koulukuntarajojen hämärtymisen jälkeen. On myös syytä muistaa, että vaikutteita arkeologian tieteenteoriaan saadaan nykyään varsin huomattavissa määrin muidenkin tieteiden piiristä, mikä onkin itse asiassa ollut hyvinkin tavallista muinaistieteen historiassa. Kukaan ei liene vakavissaan väittänyt, että tiede olisi tullut tiensä päähän puhumattakaan siitä, että sen filosofinen problematiikka olisi tullut tyhjentävästi selvitetyksi.

### **Kesän kenttämuotia: refleksiivisyys, relationaalisuus, interaktiivisuus ja moniäänisyys**

Ainakin periaatteessa kaikki arkeologinen tutkimus pohjautuu kenttätöihin, joiden on perinteisesti ajateltu kuuluvan arkeologian käytännölliseen puoleen ja siten olevan teorian ulottumattomissa. Arkeologisten kaivausten suoritustapa on periaatteessa ollut standardisoitu Pitt-Riversin Cranborne Chasessa 1800-luvun lopussa suorittamista kaivauksista lähtien. Kaivaukset on yleensä tehnyt pienehkö ryhmä tutkijoita, usein yksinomaan arkeologeja, jotka kykyjensä ja resurssiensa puitteissa ovat dokumentoineet kaivamansa kohteen. Kaivausten tuottama aineisto on luetteloitu ja niiden tulokset raportoitu. Kaivauksilta löydettyä aineistoa ja kaivausten tuloksia on julkaistu vaihtelevissa määrin.

Ottaen huomioon kenttätöiden keskeisen roolin ja niihin suunnattujen resurssien määrän, on arkeologisten kenttätöiden teoria saanut osakseen yllättävän vähän huomiota. Edes "tulkitsevan" koulukunnan muutoin kriittinen lähes-



tymistapa arkeologian harjoittamiseen ei ole kunnolla ulottunut kenttätöiden teoreettiseen pohjaan. Esimerkiksi Andrea Carandini käsitteli arvovalintojen muodossa teoreettisia kysymyksiä tunnetussa kaivausoppaassaan *Storie dalla terra: manuale di scavo archeologico* (1991), mutta vasta 90-luvun lopulta lähtien on kenttätöiden perinteisen suoritustavan mielekkyyttä kyseenalaistettu laajemmin (esim. Hodder 1999; 2000; Lucas 2001; Berggren & Burström 2002). Uusia avainsanoja ovat refleksiivisyys, relationaalisuus, interaktiivisuus ja moniäänisyys.

Perinteisen kenttätutkimusstrategian perusongelma on, että prosessissa on monia vaiheita, joiden yhteys toisiinsa helposti katkeaa. Esimerkiksi makrofossiilien tutkija ei välttämättä ole selvillä näytteidensä konteksteista tai kaivauksia johtava arkeologi saattaa vaatia alaisiaan noudattamaan metodeja, jotka heidän mielestään eivät ole lainkaan sopuisuudessa kontekstien vaatimusten kanssa. Ongelmia on myös siinä kuinka välttää tilanne, jossa uusia tulkintoja ei pääse syntymään ja jossa vain hyväksytyt ”totuudet” otetaan huomioon (ks. Berggren & Burström 2002). Näitä ongelmia voidaan ainakin lieventää selvittämällä kaivausprosessin ja tähän prosessiin osallistuvien ryhmien ja yksittäisten tutkijoiden toimintatapoja.

Toinen ryhmä havaintoja, joita kentällä tulisi tehdä aiempaa enemmän liittyy osa-kokonaisuus -suhteeseen. Se, että jonkun rakenteen iän ja merkityksen tulkita tehdään vain esineistön avulla ei välttämättä merkitse tulkinnan vakiinnuttamista, vaan lukemattomat muut tekijät ja havainnot aivan ilmeisesti vaikuttavat siihen. Osa havainnoista voi tukea toisiaan, mutta havainnot voivat myös olla ristiriidassa

keskenään. Erilaiset havainnot ja näkökulmat on otettava huomioon ja niiden tulee myös muodostaa eheä kokonaiskuva, tulkinta, jossa ristiriitoja on mahdollisimman vähän.

Kolmas teema, interaktiivisuus, liittyy edelliseen. Tieteiden välinen ja tutkijoiden välinen vuoropuhelu käytännön tilanteessa, koko prosessin ajan, on oleellista. Interaktiivisuus koskee koko kaivausten etenemistä, keskustelua ja tulosten tulkintaa. Unohtaa ei sovi myöskään arkeologien ja arkeologiryhmien toisistaan poikkeavia kysymyksiä ja lähestymistapoja. On naiivia kuvitella, että kaikki tutkijat päätyisivät keskenään samanlaisiin johtopäätöksiin, jotka myös myöhemmin oltaisiin valmiita kritiikittä hyväksymään. Paperilla nämä periaatteelliset näkökulmat vaikuttavat ehkä itsestäänselvyyksiltä, mutta käytännössä ne eivät sitä useinkaan ole, ja näin ollen tarvetta sekä metodin että teorian kehittelylle tuntuu olevan (ks. esim. Hodder 2000; Bartu 2000).

Moniäänisyys kenttätöissä on vienyt jalansijaa perinteiseltä yksiääniseltä tulkinnalta. Kuoro soi kauniisti silloin, kun siinä on mahdollisimman vähän soraäänä. Yhteislaulun suuntaan on edetty käytännön työssä ehkä hieman huomaamattomasti, mutta muutos on syytä panna merkille ja antaa sille paikkansa myös arkeologian teoriassa.

## Kulttuuriperintö

Edellä on puhuttu arkeologisista kaivauksista, jotka kuuluvat arkeologien niin sanottuun omaan maailmaan. Kokonaan toinen maailma avautuu, kun kysymystä interaktiivisuudesta ja moniäänisyydestä tarkastellaan suhteessa tutkijoita ympäröivään yhteisöön ja tutkimuksen kohteena olevaan kulttuuriperintöön.



Kulttuuriperintö, sen suojeleminen ja tuoteistaminen ovat ajankohtaisia asioita, koska ainakin pohjoismaissa juuri tämä arkeologian ala – sekä siihen läheisesti liittyvä maiseman- ja ympäristön-suojelu – on viime vuosina kasvanut kaikkein nopeimmin. Arkeologin koulutuksen saaneen henkilökunnan määrä on lisääntynyt voimakkaasti juuri tällä alalla, mistä syystä myös kysymykset kulttuuriperinnön sekä sitä tuottaneen ja hyödyntävän yhteiskunnan dialogista nousevat ikään kuin luonnostaan esille. Käytännössä tämä tarkoittaa vuorovai- kutusta arkeologiaa ammatikseen teke- vien ihmisten ja menneisyydestä kiin- nostuneen – tai kiinnostumattoman – yleisön välillä.

Koska suuri yleisö kuitenkin näyttäisi pääsääntöisesti tuntevan kiinnostusta arkeologiaa kohtaan, on paikallaan miet- tiä sopivia keinoja vastata kysyntään. Tehtävä ei ole aivan helppo, sillä arke- ologian ammattilaiset voivat joko sortua aliarvioimaan yleisöään tai vaihtoehtoi- sesti erehtyä pitämään pelkkää pinnal- lista kiinnostusta merkinä syvällisestä tiedonjanosta. Ainakaan toistaiseksi ar- keologit eivät oikein tiedä, mitä mennei- syyden jäljet merkitsevät ihmisille ja mitä he oikeastaan arkeologialta halua- vat. Nykyisin on varsin suosittua puhua muinaisjäännösten elämyksellisestä as- pektista. Tähän liittyvät kysymykset sii- tä, millainen on autenttinen muinais- jäännös ja miten menneisyyttä pitäisi esittää.

Arkeologeilla on valtaa manipuloida menneisyyttä hyvinkin paljon. He voivat muuttaa menneisyyttä erilaisten paino- tusten ja näkökulmien avulla tai konk- reettisesti muokata esineitä ja kiinteitä muinaisjäännöksiä. Esineiden ulkoista olemusta voidaan muuttaa esimerkiksi konservoinnin kautta (pitäisikö hopea-

esineiden olla hopeanvärisiä vai mustia, pitäisikö fragmentoituneita esineitä kor- jata, jne ?). Muinaisjäännöksiä voidaan saada näyttävämmiksi niitä puhdistam- malla tai niiden ympäristöä muovaamal- la. Esineiden konservointi tietyllä tavalla tai muinaisjäännösten ympäristön hoita- minen voivat kuulostaa viattomilta ja hyvää tarkoittavilta toimilta, mutta kuka voi päättää siitä, mikä on muinaisjään- nöksille hyvää?

Perimmäinen ongelma arkeologiien ja suuren yleisön suhteessa on tiedon kul- keminen yhteen suuntaan – tutkijoilta ja viranomaisilta kansalle. Niin sanotun tiedeyhteisön rooliksi on perinteisesti mielletty kansan valistaminen: tiedon tuottaminen ja ”oikean” menneisyyden tulkinnan välittäminen. Arkeologit ovat kuitenkin vast’ikään huomanneet, että relevanttia ja kiinnostavaa tietoa on myös sellaisilla ihmisillä, jotka eivät ole päivääkään opiskelleet yliopistossa. Harrastajatoiminta tai kokeilevan arke- ologian workshopit ja muu vastaava toi- minta ovat esimerkkejä tästä. Toimintaa on pyritty inspiroimaan luopumalla am- mattilaisen auktoriteettiasemasta ja kes- kittymällä miettimään myös sitä, kuinka nämä kaksi ryhmää voisivat toimia ai- empaa paremmin vuorovaikutteisesti.

Ensi näkemältä voisi ajatella, ettei kysy- mykseen kulttuuriperinnöstä ja vuoro- vaikutuksesta liity mitään varsinaista teoreettista viitekehystä. Kulttuuriperin- tö on kuitenkin monimutkainen teoret- tinen konstruktio, jonka ytimessä ovat tietoteoriaan, politiikkaan, ja identiteeti- tiin (erityisesti etnisteettiin) liittyvät ky- symykset. Menneisyyden jäljet eivät si- nänään ole kulttuuriperintöä, vaan ne muutetaan kulttuuriperinnöksi tieteelli- sessä ja laajemmassa yhteiskunnallisessa keskustelussa. Vaikka päämäärät voivat toisinaan olla hyvinkin intentionaalisia

ne saattavat toisaalta olla myös varsin epämääräisiä. Voitaisiin jopa ajatella, että arkeologian tekemisen muodot ovat itsessään tärkeämpiä kuin lopputulos. Tämä johtuu siitä, että lopputulos on ainoastaan metafora menneisyydestä eikä edusta relevanttia kuvausta esihistorian "todellisuudesta". Ajatus arkeologisen tiedon metaforaluonteesta tuli esille useissa Upsalan konferenssin sessioissa.

## **Materiaalisen kulttuurin tutkimus: muodon ja prosessin problematiikka**

Tim Ingoldin mukaan muotojen korostaminen prosessien kustannuksella on eräs länsimaisen tieteen keskeisistä ongelmista. Esimerkiksi geenejä tavataan pitää elämän rakennuspiirustuksina, joita yksilön kehitys yksinkertaisesti ilmentää. Itse kasvuprosessi on tämä näkemys mukaan suhteellisen merkityksellisen ja saattaa lähinnä 'häiritä' tai estää geeneissä olevan potentiaalinen ilmeneminen. Samalla tavoin kirjoittamisen ja puhumisen ajatellaan olevan jonkinlaisen ihmisiin sisäänrakennetun järjestelmän, kielen, ilmentymistä. Näihin käsitteisiin sisältyy kuitenkin se huonosti perusteltu tai jopa virheellinen oletus, että geneettinen 'informaatio' tai kielioppi olisivat olemassa itsenäisesti ja erillään itse kasvuprosessista tai kielenkäyttölanteista (Ingold 2000: 379-85).

Muodon ja prosessin problematiikka on erittäin olennainen osa myös käytännön arkeologista tutkimusta. Luokittelulla, typologialla, on perinteisesti ollut keskeinen osa arkeologisessa tutkimuksessa - jopa siinä määrin, että luokittelua pidetään edellytyksenä muulle, 'pidemmälle menevälle' tutkimukselle. Olettamukseen luokittelun välttämättömyydestä voidaan kuitenkin kohdistaa kritiikkiä,

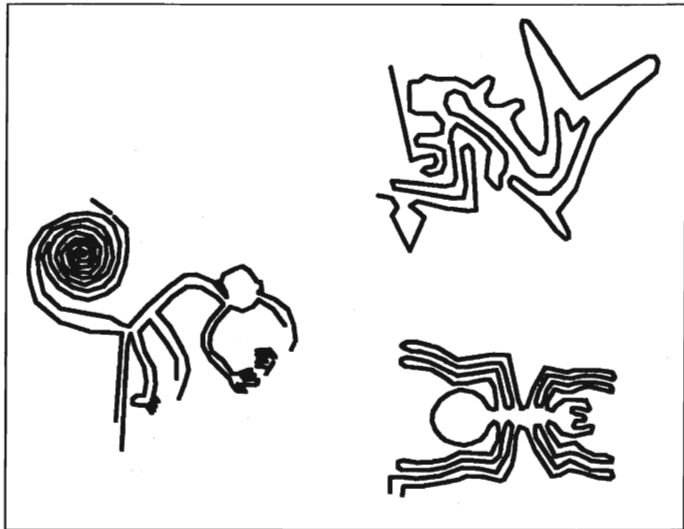
ja se näyttäytyykin lähinnä oireena yllä mainitusta taipumuksesta tuijottaa esineiden ja asioiden muotoja. Luokittelun sijaan, tai ainakin sen rinnalla, olisi tarpeellista keskittyä muotojen takana oleviin prosesseihin. Ainoastaan noita prosesseja tutkimalla voidaan ymmärtää miksi esineet ja asiat ovat sellaisia kuin ne ovat.

Eräs arkeologisen tutkimuksen keskeisistä ongelmista on esineiden funktion ymmärtäminen. Esineiden funktio voidaan pyrkiä päättelemään "terveen järjen" tai luonnontieteellisten menetelmien avulla (Whitley 1998), mutta toisaalta esineiden funktioita ja merkityksiä voidaan tutkia vähemmän teknosentrisellä tavalla erityisesti konteksteja painottamalla (vrt. Chapman 2000). Tämä on tärkeää, koska esineiden muoto ei välttämättä paljasta millä tavoin ne on tarkoitettu käytettäväksi ja miten niitä on käytetty (Graves-Brown 1995) - esineiden funktio on harvoin ilmeinen (ks. esim. Hosler 1995). Funktionaalisuus ei ole esineissä oleva "objektiivinen" ominaisuus, eikä ratkaisu esineiden valmistamisen ja käytön päämääriin sen vuoksi löydy pelkillä teknologisilla tutkimuksilla. Esineiden funktio voidaan ymmärtää vain huomioimalla niiden käytön konteksti.

Tätä problematiikkaa kuvittavat erinomaaisesti ns. Nascan linjat, Nascan kaupungin läheltä Perusta löydettyt kuviot, jotka ovat tuottaneet toinen toistaan mystisempiä tulkintoja (ks. kuva). Juuri Nascan kuvioiden tapauksessa kysymys lienee monista tekijöistä, joiden kontekstiton tulkinta johtaa helposti järjettömään lopputulokseen. Se, että yli tuhat vuotta vanha rakennettu linjat (tiet, kanavat yms.) näyttävät muodostavan yhtenäisen kokonaisuuden ilmasta käsin katsottaessa, ei tarkoita sitä että "kokonaisuus" olisi koskaan näyttänyt

tällaiselta kenellekään muulle kuin ennakkoletustensa sokaisemalle nykypäivän tarkkailijalle (Clarkson 1998). Järkeviin ja todennäköisiin selityksiin päästään monien arkeologisten menetelmien soveltamisella. Se tarkoittaa myös epätodennäköisten ehdotusten "pelaamista pois", tulkintaa ja hermeneutiikkaa.

Nascan linjojen tapaus kuvittaa myös arkeologien taipumusta käsitellä artefakteja staattisina "valmiina tuotteina". Esinebiografian käsite, jonka Igor Kopytoff lanseerasi 80-luvulla (1986), kyseenalaistaa tämän näkemyksen. Esinebiografian käsitteen ytimenä on ajatus, että esineillä on niiden "elinkaaren" aikana useita funktioita ja merkityksiä. Tämä näkemys on arkeologiassa saanut suosiota erityisesti 90-luvulla ja esinebiografian käsite näyttäisikin todella avaavan uusia näkökulmia arkeologiseen esinetutkimukseen (ks. esim. Marshall & Gosden 1999; Langdon 2001; Herva & Ikäheimo 2002; Immonen 2002). Erityisen tärkeänä voidaan pitää huomiota, että esineen särkeminen voi olla osa sen funktiota, eikä fragmentoituminen ja hautaaminen/kätkeminen (depositing) välttämättä merkitse esineen elinkaaren loppua (Chapman 2000). Viisi-toista vuotta sitten Daniel Miller totesi, että vaikka materiaallinen kulttuuri näyttelee keskeistä roolia ihmisten elämässä, emme toistaiseksi ymmärrä sen merkitystä kovinkaan hyvin (1987). Arkeologien ymmärrys materiaalsen kulttuurin merkityksestä on toki avartunut 80-lu-



*Joitakin ns. Nascan linjojen kuvioita. Kirjoittajien mukaan niiden kontekstiton tulkinta johtaa järjettömiin päätelmiin; linjojen "kokonaisuus" näyttää tällaiselta vain nykypäivän tarkkailijasta.*

vulta lähtien, mutta pääpiirteissään Millerin huomio pitää edelleen paikkansa.

Esineiden elinkaaren arkeologinen tutkimus ei ole vaille ongelmia, mutta biografinen näkökulma materiaaliseen kulttuuriin on epäilemättä hyödyllinen ajattelutapa. Tämä johtuu ennen kaikkea siitä, että esinebiografia pakottaa ajattelemaan mitä menneisyydessä on tapahtunut; perinteinen kronologis-typologinen projekti on tarjonnut menneisyyden tapahtumien tutkimukseen varsin puutteelliset puitteet. Jälkimmäisen tulkintamallin omaksuneet ovat erottaneet esihistoriasta kulttuureja luottaen sinnikkäästi esineistön ulkoasussa nähtäviin eroihin sekä esitettyjen luokkien ajoitukseen. Kysymykset ovat väistämättä olleet hyvin laajoja käsittäen spatiaalisesti tuhansien kilometrien mittaisia matkoja ja vähintään satojen vuosien mittaisia ajanjaksoja. Pienempien kokonaisuuksien hallintaan pyrkivät näkökulmat ovat

kuitenkin varsinkin viime vuosina saaneet jalansijaa. Tässä yhteydessä voidaan mainita esimerkiksi Frederik Fahlanderin hahmottelema 'mikroarkeologia' (vrt. mikrohistoria). Mikroarkeologia pyrkii tutkimaan arkeologista aineistoa jälkinä tietyistä aktiviteeteista, eikä sen lähtökohtana ole vain luokitella noita jäänteitä tiettyyn kulttuuriin kuuluviksi (Fahlander 2003).

## Tulkitsevan arkeologian nykynäkymiä

Tulkitsevan arkeologian eräänä keskeisenä lähtökohtana Brittein saarilla on R. G. Collingwoodin teos *The Idea of History* (1946). Historiantutkimuksessa, kuten myös anglosaksisessa arkeologiassa, Collingwoodin teos ja sen keskeiset ajatukset saavuttikin pian merkittävän aseman (ks. esim. Hodder 1986; Deetz 1988). Toinen lähtökohta tulkitsevalle arkeologialle on löydettävissä ranskalaisesta strukturalismista ja annalismista, kun taas kolmantena inspiraation lähteenä on tärkeää ottaa esille mannermainen, ennen kaikkea saksalainen hermeneutiikka (ks. esim. Shanks & Tilley 1992). Mutta mikä on tulkitsevan arkeologian nykytila?

Jonkinlaisen hiipumisvaiheen jälkeen Collingwoodin ajatukset nousivat uudelleen arkeologien kiinnostuksen kohteeksi postprosessualismin synnyn myötä. Syynä oli luonnollisesti hänen historiantilfilosofiansa, joka – toimiessaan eri lähtökohdista kuin amerikkalainen varhainen Middle Range -teoria – korosti aintukertaisten ilmiöiden ja tapahtumien roolia sekä niiden tulkintaa. Collingwoodin mukaan ilmiöillä oli myös tekijänsä, ja heillä omat intentionsa. Tutkijan tehtävänä puolestaan on koettaa selvittää intentioita ja pyrkiä koherentteihin

tulkintoihin, jotka ovat sopusoinnussa aineiston kanssa.

Arkeologit omaksuivat annalismen ennen muuta Fernard Braudelin ajatusten kautta. Annalistisesti suuntautunut arkeologia hyväksyi prosessualistien perusajatuksen ympäristön olosuhteiden vaikutuksesta pitkän aikavälin (longue durée) ilmiöihin, mutta painotti sitä, että ne soveltuvat vain huonosti ihmisten ja ryhmien välisten sosiaalisten struktuurien (conjonctures) tai yksittäisten historiallisten lyhyen aikavälin ilmiöiden (événements) ymmärtämiseen (Cobb 1998; Dark 1995: 179-180). 90-luvulla annalismi herätti innostusta sekä "tieteellisen" että "tulkitsevan" arkeologian piirissä (Bintliff 1991).

Ehkä kaikkein näkyvin tulkitsevan arkeologian suuntaus on kuitenkin liittynyt hermeneutiikkaan. Saksankielisessä maailmassa hermeneutiikka kehittyi humanististen tieteiden vallitsevaksi filosofiaksi 1800-luvun lopulta lähtien, mutta ainakin osittain kielimuurin vuoksi se ei ennen 1980-lukua levinnyt anglosaksiseen maailmaan, jossa analyyttisen filosofian perinne eli vahvana. Vasta postprosessualistit havaitsivat mannermaisen filosofian mahdollisuudet 1980-luvun puolenvälin jälkeen. Huomionarvoista on kuitenkin, että ajatukset omakuttiin aluksi varsinaisesti Collingwoodin kautta ja vasta myöhemmin lähinnä Hans-Georg Gadamerin keskeisimpiä näkemyksiä siteeraten (Shanks & Tilley 1992).

Hermeneutiikan keskeisenä ajatuksena on, että tutkija kulkee työnsä kuluessa kehällä, jota luonnehtii osa-kokonaisuus -suhde. Tutkimuksen lähtökohta on ennakkokäsitys, joka ei kuitenkaan saisi olla tutkimuksen lopputulos, ellei se sitten lopulta osoittaudu tutkijan

mielestä päteväksi. Lähtökohtana oleva ajatus voi kuitenkin muuttua myös täysin, mikä samalla on merkki tutkimuksen etenemisestä ja uusien asioiden oivaltamisesta. Hermeneutiikka ei määrittele etukäteen miten ja millä menetelmillä tutkijan pitäisi kohdettaan lähestyä; päinvastoin, se antaa hyvin vapaat kädet niin metodologian valintaan kuin myös johtopäätösten tekoon (ks. esim. Johnsen & Olsen 1992; Lavento 1995).

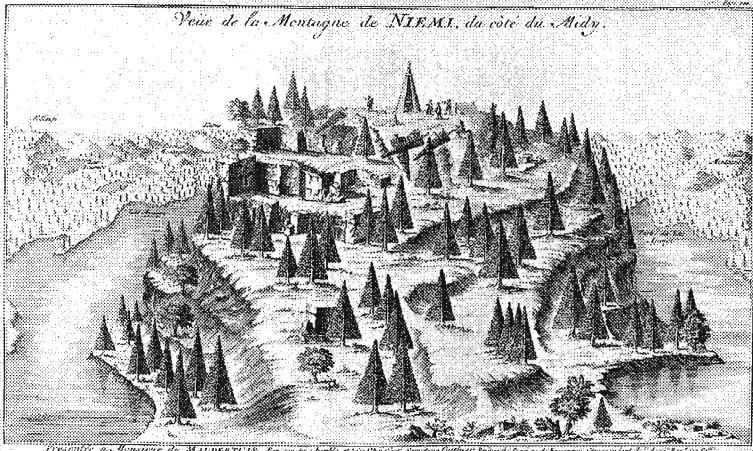
Hermeneutiikka on saanut nykyisin huomattavan aseman "tulkitsevassa" arkeologiassa eräänlaisena laajana yleisfilosofiana nimenomaan englantia puhuvissa maissa. Shanks ja Tilley (1992; Shanks 1999) viittaavat mannermaiseen filosofiaan lyhyesti, vaikka he eivät missään vaiheessa varsinaisesti ole perusteellisemmin paneutuneet sen mahdollisuuksiin. Huomattavammassa määrin sen soveltuvuuteen arkeologiassa on kiinnittänyt huomiota norjalainen Bjørnar Olsen (Johnsen & Olsen 1992; 2000; Thomas 1993). Huolimatta näkyvyydestään hermeneutiikka on pysynyt yleispiirteisenä viitekehyksenä, jonka perusteelliseen ymmärtämiseen arkeologian teoreetikot eivät ole halunneetkaan suuntautua. Tämän sanoo suoraan esimerkiksi Michael Shanks (1999) toteamalla, että ala kuuluu filosofeille.

Hermeneutiikan ja siihen liittyvän fenomenologisen suuntauksen yhteydessä on vielä syytä ottaa lyhyesti esille ajatuksia temporaalisuudesta, sekä kulttuurin ja identiteetin suhteesta (Thomas 1996). Oleellinen asia on kysyä, mitä yhteistä on nykyajan arkeologin ja menneisyyden maailman välillä. Mahdollisesti paljon enemmän kuin saattaisimme aluksi ajatella. Aika itsessään on ulkoinen paradigma, jonka juuri länsimainen tieteellinen ajattelutapa on hyväksynyt. Mennei-

syiden ymmärtäminen sen tai ylipäänsä länsimaisen tieteen ehdoilla ei ole paras mahdollinen lähtökohta. Luonnollisempaa on lähteä liikkeelle ihmiselämän ajallisuudesta ja kiinnittää huomiota ihmisiin ja heidän keskinäisiin sosiaalisiin suhteisiinsa, jotka ovat kuitenkin jatkuvassa muutoksen tilassa. Tähän voidaan edetä refleksiivisesti menneisyyden ja nykyisyyden kontekstien vuorovaikutuksessa. Yksinkertaistettuna ajatus siis tarkoittaa sitä, että nykyisyyden ja sen kokemusten kautta voimme ymmärtää menneisyyttä, joka ei ainakaan tietyiltä osiltaan ole meille sittenkään niin vierasta kuin mitä alkuun saattaisimme kuvitella. Näin siksi, että merkitykset eivät ole sitoutuneet pelkästään (esi)historiallisiin tilanteisiin vaan niitä voidaan tuottaa koko ajan. Ajatus tutkijan (nykyisyyden) ja menneisyyden vuorovaikutteisuudesta on hermeneutiikan mukainen eikä siis olekaan mikään ihme, että sen kehittäessä juuri Martin Heideggerin filosofia on ollut tärkeässä roolissa.

## Takaisin luontoon?

Ympäristö ja maisema ovat termejä, joilla on monia merkityksiä ja monenlaista älyllistä painolastia, mutta tästä huolimatta ne ovat epäilemättä modernin arkeologian peruskäsitteistöä. Vaikka käsite "ympäristö" itsessään on jäänyt hie-man epämääräisesti rajatuksi ja sillä on monia erilaisia merkityksiä eri yhteyksissä, on sillä arkeologiassa yleensä tarkoitettu "objektiivista" fyysistä todellisuutta, jossa ihmistoiminta tapahtuu. Tämän vuoksi arkeologit ovat pyrkineet tutkimaan menneisyyden ympäristöjä etupäässä luonnontieteellisin menetelmin; ympäristöntutkimus liitetäänkin lähinnä arkeologian kovaan "tieteelliseen" traditioon. Tämän ajattelutavan mukaan ympäristö on ihmistoiminnan näyttämö,



*Ranskalaisen Pierre Louis Moreau de Maupertuis'n johtama retkikunta selvitti 1736 maapallon muotoa Lapissa kolmiomittauksen avulla. Retkikunta majaili Kortentien talossa, vaaran laella observatorio. Kuva: Helsingin yliopiston kirjasto/HELMi.*

jonka tarjoamat resurssit yhtäältä mahdollistavat elämän ja toisaalta rajoittavat sitä.

Termiä "maisema" voisi pitää ympäristön summittaisena synonyymina, mutta sitä käytetään toisaalta myös hyvin erilaisessa yhteydessä kuin termiä ympäristö. Maiseman käsite on sekin varsin epämääräinen, mutta sitä on usein pidetty "objektiivisen" ympäristön "sosiaalisena konstruktiona" (vrt. Berger & Luckmann 1967). Maisemalla on siis inhimillinen ulottuvuus, jonka tarpeellisuus tulee esille viitattaessa merkitykselliseen ympäristöön. Maiseman käsite yhdistyykin lähinnä "tulkitsevaan" arkeologiaan. Erityisesti 90-luvulla maiseman arkeologiasta tuli huomattavan muodikas tutkimussuuntaus (esim. Tilley 1994; Bradley 2000; Nash & Chippindale 2002).

Sekä "tieteellisen" että "tulkitsevan" tradition puitteissa on tehty tärkeää, kiinnostavaa ja osin näkemyksellistäkin tutkimusta, mutta molempien traditioiden hengessä tehtyyn tutkimukseen on useimmiten sisältänyt eräs vakava periaatteellinen ongelma. "Tieteellisen" kat-

santokannan edustajille maailma on olemassa arvovapaana todellisuutena, joka on havainnoitsijasta riippumaton. "Tulkitseva" koulukunta puolestaan korostaa havainnoitsijan merkitystä ja esittää, että ihmiset antavat objektiivisesti olemassa olevalle maailmalle merkityksiä eri tavoin. Ihmisten kannalta merkityksellisen maailman ajatellaan siis olevan mieluummin "mielessä" kuin "tuolla ulkona". Molempien katsantokantojen lähtökohtana on siis ajatus, että kulttuuri voidaan erottaa luonnosta, mieli ruumiista, subjekti objektista. Tämä dualistinen ajattelutapa, jonka isänä René Descartesia on totuttu pitämään, on kuitenkin korostuneen moderni tapa ymmärtää ihmisen ja ympäristön välinen suhde.

Antropologi Gísli Pálsson erottaa kolme ihmisen ja ympäristön välisen vuorovaikutuksen muotoa: orientalismin, paternalismin ja kommunalismin. Orientalistisessa suhteessa luonnon ja kulttuurin välille tehdään käsitteellinen ero ja luontoa pidetään objektina, jota täytyy tutkia ja hyväksikäyttää. Tämä on vallitseva tapa ymmärtää ihmisen ja ympäristön suhde teollistuneissa länsimaissa. Myös

paternalistisessa suhteessa tehdään ero luonnon ja kulttuurin välillä, mutta ihminen suhtautuu suojelevasti ympäristöönsä. Kommunalistisessa suhteessa luontoa ei eroteta kulttuurista. Siinä ihmisen suhde ympäristöönsä on intiimi ja sitä luonnehtii vuorovaikutus ja dialogi. Ihmisen ja ympäristön suhde voi missä hyvänsä yhteisössä olla "moniäänistä", mutta kommunalismi on hyvä lähtökohhta antropologiselle (ja arkeologiselle) tutkimukselle, koska se välttää orientalismiin liittyvän modernistisen vääristymän (Pálsson 1996).

Ihmisen ja ympäristön välinen suhde ei siis ole lainkaan niin yksinkertainen kuin perinteisesti on ajateltu, ja luonto/kulttuuri-dualismi onkin viime vuosina noussut tärkeäksi keskustelunaiheeksi niin biologien, sosiologien kuin antropologienkin keskuudessa (esim. Descola & Pálsson 1996; Ingold 2000; Ehrlich & Feldman 2003; Roos & Rotkirch 2003a ja b). Myös arkeologiassa tämä keskustelu on saamassa jalansijaa (esim. Mrozowski 2001), ja sitä käsiteltiin myös Upsalan konferenssissa, mutta kovin radikaalisti se ei toistaiseksi näytä vaikuttaneen arkeologien yleiseen ajattelutapaan. Luonnon ja kulttuurin välisen suhteen uudelleenarviointi saattaa kuitenkin olla yksi arkeologian keskeisimmistä haasteista tulevaisuudessa.

Arkeologisen tulkinnan suurimmat ongelmat liittyvät mitä suurimmassa määrin käsitteisiin ja erilaisiin ennakkokäsityksiin, eivät pelkästään arkeologisen aineiston luonteeseen. Luonnontiede tuottaa jatkuvasti uutta tietoa fyysisestä todellisuudesta ja lupaa ratkaista elämän, maailmankaikkeuden ja kaiken arvoituksen. Kuitenkaan luonnontieteet eivät toistaiseksi ole suistaneet arkeologiaa ja muita ihmistieteitä kadotukseen, eivätkä kaikesta päätellen ole lähelläkään tehdä

sitä. Syykin on suhteellisen yksinkertainen: luonnontiede ei puhu pelkästään eri kieltä kuin ihmistieteet, vaan molemmat puhuvat eri asioista.

Kuvitelma siitä, että luonnontieteet voivat vastata kaikkiin arkeologeille relevantteihin kysymyksiin on myös kytköksissä sen käsityksen kanssa, että muita kysymyksiä ei oikeastaan tarvitsekaan esittää. Tällainen ajattelutapa latistaa arkeologian deskriptioksi, joka vieroksuu muuta kuin luonnontieteiden tapaan varmistettavissa olevaa tietoa. Rohkeampien tulkintamahdollisuuksien vastustajat vetoavat siihen, että tieto on saavutettava suorilla havainnoilla tai yleisesti hyväksytyjen tieteellisten menetelmien avulla. Mutta onko tämä lähes itsestään selvyydeltä kuulostava ajatus oleenkaan niin selvä kuin miltä se ensi näkemältä tuntuu?

Vain harvat ovat valmiit kyseenalaistamaan luonnontieteen saavutukset. Luonnontiede on esimerkiksi osoittanut, että Maa on pyöreä. Ongelma vain on, että ihmisen näkökulmasta katsoen Maa ei ole pyöreä vaan litteä. Kartesiolainen tiede katselee maailmaa kuvitteellisen objektiivisen havainnoitsijan näkökulmasta, mutta ihminen, samoin kuin kaikki organismit, ovat aina olemassa ja ymmärrettävissä vain osana jotain tiettyä ympäristöä. (esim. Bateson 1972; Gibson 1986; Ingold 2000). Ihmiset – tai edes esineet – eivät ole autonomisia yksiköitä, vaan ne ovat monimutkaisissa, jatkuvasti muuttuvissa suhteissa toisiinsa ja muihin ympäristön elementteihin (esim. Strathern 1988; Bird-David 1999; Chapman 2000). Näyttäisikin siltä, että sekä biologiassa että ihmistieteissä olisi tarpeen omaksua uusi ajattelutapa, jonka mukaan ihminen ei ole yhtäältä "luonnollinen" organismi ja toisaalta "kulttuurillinen" persoona, vaan yksi,

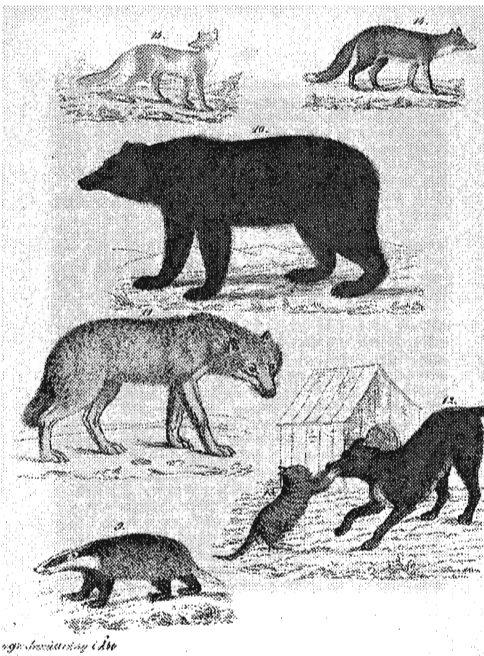
jakamaton olento, jossa "luonnollinen" ja "kulttuurillinen" eivät todellisuudessa ole erotettavissa toisistaan (esim. Bullington 1999; Ingold 2000; Ehrlich & Feldman 2003). Toistaiseksi tähän puuttuvat valmiudet yhtä lailla biologeilta kuin arkeologeiltakin.

## Kuin siat vatukossa

Maiseman konstruktio ja eläintarhan perintö otettiin hieman provosoivasti esiin Upsalan konferenssissa. Yhteys eläintarhan ja arkeologian välillä voi ensisilmäyksellä näyttää hieman yllättävältä, mutta se on lopultakin varsin ilmeinen. Eläintarhalla ja sen hyödyntämisellä on monia yhtymäkohtia arkeologien tapaan hyödyntää menneisyyden esineitä ja kiinteitä muinaisjäännöksiä. Eläintarha on eräänlainen ulkoilmamuseo, jonka "esineistö", eli eläimet, pyrkii antamaan vierailijoille vaikutelman autenttisesta ympäristöstä, jossa luonto ja kulttuuri

kohtaavat. Eläintarha ilmentää yhtäältä sellaista maailmaa, jossa ihmiset ja eläimet elävät yhdessä. Toisaalta eläintarha ilmentää mitä suurimmissa määrin myös "toiseutta", katselijan vieraantumista eläimistä ja niiden elinympäristöistä. Eläintarhan perintö -teema on sukua rousseaulaiselle takaisin luontoon -suuntaukselle, mutta sen pääsanoma on toisaalla: ihmisille - kuluttajille - tulee tuottaa sellaisia hyödykkeitä, jotka tyydyttävät mahdollisimman hyvin heidän toiveitaan ja tarpeitaan. Perinteisellä akateemisella arkeologialla on tässä keskustelussa vain vähän annettavaa.

Eräänlaisesta eläintarhan perinnöstä saatiin Upsalan konferenssissa nauttia myös "Creative Heresies on Tour" -esityksen muodossa. Creative Heresies edustaa sellaista arkeologian nykyvirtausta, jossa kysymykset tietoteoriasta ja tieteellisistä menetelmistä on heitetty kokonaan yli laidan. Luovien kerettiläisten mukaan niitä ei tarvita, koska arkeologia ei ole menneisyyden tosiasioiden kuvaamista eikä tiedon "esiin kaivamista". Suuntaus on ollut ilmassa 90-luvun loppupuolelta lähtien, mutta selkeämmin se alkoi muotoutua Douglass Baileyn, Mike Pearsonin ja Michael Shanksin toimesta Thessalonikissa syyskuussa 2002 pidetyssä Euroopan arkeologikonferenssissa. Vasta Upsalassa suuntauksesta esiteltiin käytännön esimerkkejä mm. videoiden muodossa. Yksi niistä esitteli puutarhassa tehtyä kaivausta, jossa oli hämäräksi jääneestä syystä kerätty talteen 1980-luvulle ajoittuvaa esineistöä. Toisena esimerkkinä Mike Pearson esitti ja esitteli videon, käytännössä



*Eurén, Gustaf Erik: Suomen maan pedot : maalikuwilla selitetyt . Turku : J.W. Lillja & Co., 1854. Kuva Helsingin yliopiston kirjasto/HELMi.*



katkelmia elokuvasta, jossa Robert Scott tavoitteli 1900-luvun alussa Etelänapaa ensimmäisenä ihmisenä maailmassa, mutta menehtyi matkallaan olosuhteiden vaikeuden vuoksi.

Luovan kerettiläisyyden ytimessä on ajatus, että menneisyydestä on mahdollista saada todellista, objektiivista tietoa (esim. Shanks 1999). Tämän käsityksen mukaan tutkija itse tuottaa tietoa niistä kysymyksistä, mitkä hän uskoo tärkeiksi. Ongelmia tuottaa jo yksinkertainenkin arkeologinen metodologia, koska se sekä kategorisoi aineiston etukäteen sekä sitoo tutkijan kiinnittämään huomionsa tietynlaisiin kysymyksiin. Siis myös tutkijan tuottama tieto on ennalta määrätty. Myöskään teoreettinen pohdiskelu ei tämän näkemyksen mukaan ole relevanttia arkeologisen tulkinnan kannalta, koska arkeologia on ennen kaikkea käytäntöä – joskaan ei siinä mielessä kuin arkeologit ovat perinteisesti käytännön ymmärtäneet (Shanks 1999: 3-6).

Shanksin mukaan arkeologian tulisi olla retoriikkaa ja kuvallisia esityksiä, jotka tavalla tai toisella havainnollistavat menneisyyttä (Shanks 1997). Arkeologian pitäisi esittää mielipiteitä ja yleisöä kiinnostavia tulkintoja menneisyydestä. Shanks kritisoi erityisesti perinteistä klassillisen arkeologian esinetutkimusta, joka käsittelee museoituja, menneisyyden elämästä täysin irrotettuja artefakteja (1999: 9-10) – tosin hän jättää pääosin huomioimatta klassillisessa arkeologiassa viimeisten viidentoista vuoden aikana tapahtuneen huomattavan kehityksen.

Jollekin luova kerettiläisyys voi edustaa jännittävää ja tuoretta suuntausta, mutta se ei todellisuudessa ole tuonut arkeologiaan oikeastaan kovinkaan paljon uutta. Shanks kerettiläisjoukkoineen kier-

rättää lähinnä radikaalia postmodernia nihilismia. Tällainen ajattelu oli tervehdyttävää ja tarpeellista 80-luvulla, mutta Matthew Johnson on ilmeisesti oikeassa todetessaan, että postmoderni kapina oli ainoastaan eräänlainen välttämätön välivaihe arkeologian historiassa (1996). Luovuuden merkitystä arkeologiassa tuskin voidaan ylikorostaa (ks. esim. Trigger 1998), mutta pelkkä outo mellastaminen ei välttämättä ole erityisen luovaa. Paljon kiinnostavampaa luovassa kerettiläisyydessä on sen pyrkimys viedä arkeologiaa lähemmäksi taidetta. Mutta jos arkeologia on taidetta, sen pitäisi pyrkiä olemaan hyvää taidetta; pelkät tahrat paperilla eivät vielä riitä.

## Elävää ja kuollutta arkeologiaa

Kuollutta arkeologiaa eivät siis tuota ainoastaan traditionalistit ja vakiintuneisiin menetelmiin uskovat tutkijat. Kuollutta arkeologiaa tuottavat myös "tieteellisestä" ja "tulkitsevasta" arkeologiasta perinteestä ammentavat tutkijat. Arkeologisessa tutkimuksessa on kovin helppoa juuttua olemassa oleviin uriin, toistella kliseitä, käyttää hämäräperäistä terminologiaa ja pukea vanhoja havaintoja uusiin vaatteisiin. Osittain on tietysti kysymys uusista tavoista sanoa asioita (Johnson 1999), mutta esimerkiksi "tulkitsevasta" traditiosta lähtevä tutkimus vilisee toisinaan irrallisia latteuksia, joita on lainattu kulloinkin muodissa olevilta ajattelijoilta. Elävä arkeologia tarvitsee paitsi aitoa luovuutta, myös pitkäjänteisyyttä ja halua aktiiviseen vuorovaikutukseen sekä muiden tieteiden edustajien että suuren yleisön kanssa.

Tarkkaavainen lukija on epäilemättä huomannut, että Nordic Theoretical Archaeology Groupin seitsemäs tapaaminen Upsalassa ei osoittanut minkäänlais-

ta merkkiä paluusta yhtenäiseen arkeologian tieteenfilosofiaan. Päinvastoin, esitelmät käsittelivät jokseenkin kaikkia arkeologian nykysuuntauksia. Ainoa huomionarvoinen piirre oli luonnontieteisiin painottuneen tutkijakunnan suhteellinen näkymättömyys. Tilanne on toki sikäli ymmärrettävä, että luonnontieteelliset kysymyksenasettelut eivät erityisesti vetoa arkeologian teoriasta kiinnostuneihin tutkijoihin. On kuitenkin virheellistä ajatella, että teoreettisesti orientoitunut arkeologia voisi kokonaan tulla toimeen ilman luonnontieteellisesti latautunutta tutkimusta. Yhtä lailla harhaanjohtavaa on kuvitella, että luonnontieteellisesti orientoitunut arkeologia tulisi toimeen ilman teoriaa. Yksi suurimmista haasteista arkeologiassa tulee epäilemättä olemaan "tieteellisen" ja "tulkitsevan" tradition aito integraatio, joka ei tosin ole mahdollista niin kauan kuin arkeologinen tutkimus rakentuu luonto/kulttuuri-dualismin varaan.

Minne arkeologia siis on menossa? Ilmeisesti ainakin lähitulevaisuudessa vähän minne sattuu – mikä ei tosin välttämättä ole huono asia. Arkeologian tutkimuskenttä ja teoreettiset viitekehykset ovat laajentuneet Pohjoismaissa, eikä erilaisten suuntausten ja ajattelutapojen kirjon kitkemiseen ja hallitsemiseen ainakaan toistaiseksi näytä kenelläkään olevan erityistä intressiä. Pohjoismaat kuuluvat tänä päivänä – kuten usein ennenkin – teoreettisten suuntausten edelläkävijöihin, minkä saattoi ilolla konferenssin esitelmää kuunnellessaan todeta. Mutta mitään pahaa ei olisi siinä, että tämä näkyisi myös teoreettisen keskustelun vahvistumisena niissäkin maissa, joissa asioiden pohdiskelu tästä näkökulmasta on jostain syystä jäänyt vähemmälle huomiolle.

*Abstrakt:*

Quo vadis, arkeologi? Riktlinjer för den arkeologiska teorin under det nya millenniets skift

*Den här artikeln presenterar och kommenterar några teman som har behärskat den arkeologiska debatten under de senaste åren. Vår översikt är subjektiv och vi har valt ut de teman som vi anser vara betydelsefulla nu under det nya millenniet. Det har trots allt inte varit möjligt att ta med alla essentiella frågor. I den här artikeln har vi nöjt oss med den europeiska och nordiska debatten och därför varit tvugna att lämna bort synsätt som vissa kan anse vara mycket centrala.*

*Vi har speciellt fäst vår uppmärksamhet på bl.a. följande frågor: fältarkeologins teori, produktionen och produktskapandet av kulturarvet samt uppfattningarna kring föremålets livslängd vilket formar den materiella kulturen. Den tolkande arkeologin var stark vid 1980-90 -talens skift. Några ord skall sägas om dess nuläge i artikeln. Lanskaps- och miljöarkeologin försöker vi belysa via människans och naturens samverkan, men utan att vi koncentrerar oss på naturvetenskapliga frågor. En av de nyaste tendenserna är det sk. "tillbaka till naturen" -tänkandet. Om detta presenterar vi två exempel; teorin, som framhåller nya tolkningar av landskapet och naturen samt teorin om "kreativ katteri".*

*Vi hoppas att de åsikter som har presenterats i artikeln, utan att de skall fattas som en given sanning, hellre skulle väcka intresse och tankar.*

## Kirjallisuus

- Bartu, A. 2000: Where is Çatalhöyük? Teoksessa I. Hodder (ed.), *Towards Reflexive Method in Archaeology: The Example at Çatalhöyük*. British Institute of Archaeology at Ankara. BIAA Monograph No. 28. McDonald Institute, Cambridge.
- Bateson, G. 1972. *Steps to an Ecology of Mind*. The University of Chicago Press, Chicago.
- Berger, P. & Luckmann, T. 1967. *The Social Construction of Reality: A Treatise in the*

- Sociology of Knowledge*. Doubleday, New York.
- Berggren, Å & Burström, M. 2002 (ed.): *Reflexiv fältarkeologi? Återsken av ett seminarium*. Riksantikvarieämbetet. Malmö Kulturmiljö.
- Bintliff, J. 1991: *The Annales School and Archaeology*. Routledge, London.
- Bird-David, N. 1999. "Animism" revisited: personhood, environment, and relational epistemology (with comments). *Current Anthropology* 40 Supplement: 67-91.
- Bradley, R. 2000. *An Archaeology of Natural Places*. Routledge, London.
- Bullington J. 1999. *The Mysterious Life of the Body: A New Look at Psychosomatics*. Linköping Studies in Art and Science 190. Department of Health and Society, Linköping University, Linköping.
- Carandini, A. 1991. *Storie dalla terra: manuale di scavo archeologico*. Einaudi, Torino.
- Carr, C. 1995a: Building a Unified Middle-Range Theory of Artifact Design: Historical Perspectives and Tactics. Teoksessa C. Carr & J. Neitzel (eds.), *Style, Society and Person*. Plenum Press, New York and London: 151-170.
- Carr, C. 1995b: A Unified Middle-Range Theory of Artifact Design. Teoksessa C. Carr & J. Neitzel (eds.), *Style, Society and Person*. Plenum Press, New York and London: 171-258.
- Chapman, J. 2000. *Fragmentation in Archaeology: People, Places and Broken Objects in the Prehistory of South Eastern Europe*. Routledge, London.
- Clarkson, P. B. 1998: Archaeological Imaginings: Contextualization of Images. Teoksessa D. Whitley (ed.), *Reader in Archaeological Theory. Post-Processual and Cognitive Approaches*. Routledge, London: 119-132.
- Cobb, C. R. 1998: Social Reproduction and the *Longue Durée* in the Prehistory of the Midcontinental United States. Teoksessa D. Whitley (ed.), *Reader in Archaeological Theory. Post-Processual and Cognitive Approaches*. Routledge, London: 199-216.
- Collingwood, R. G. 1946: *The Idea of History*. Oxford University Press, Oxford.
- Dark, K. R. 1995: *Theoretical Archaeology*. Cornell University Press, Ithaca NY.
- Deetz, J. F. 1988: History and Archaeological Theory: Walter Taylor Revised. *American Antiquity* 53:13-22.
- Descola, P. & Pálsson, G. 1996 (eds.). *Nature and Society: Anthropological Perspectives*. Routledge, London.
- Ehrlich, P. & Feldman, M. 2003. Genes and cultures: what creates our behavioral phoneme (with comments). *Current Anthropology* 44(1): 87-107
- Fahlander 2003. *The Materiality of Serial Practice: A Microarchaeology of Burial*.
- Gibson, J. 1986. *The Ecological Approach to Visual Perception*. Lawrence Erlbaum, Hillsdale NJ.
- Graves-Brown, P. 1995. Stone tools, dead sheep, saws and urinals: a journey through art and skill. Teoksessa A. Schofield (ed.), *Lithics in Context: Suggestions for the Future Direction of Lithic Studies*. Lithic Studies Society Occasional Papers No. 5. Lithic Studies Society, London.
- Herva, V.-P. & Ikäheimo, J. 2002. Defusing dualism: mind, materiality and ~~perception~~ at Norwegian *Archaeological Review* 35(2): 95-108.
- Hodder, I. 1986: *Reading the Past: Current Approaches to Interpretation in Archaeology*. Cambridge University Press, Cambridge.
- Hodder, I. 1999. *The Archaeological Process: An Introduction*. Blackwell, Oxford.
- Hodder, I. 2000: Developing a Reflexive Method in Archaeology. Teoksessa I. Hodder (ed.), *Towards Reflexive Method in Archaeology: The Example at Çatalhöyük*. British Institute of Archaeology at Ankara. BIAA Monograph No. 28. McDonald Institute, Cambridge: 3-14.
- Hodder, I. 2001 (ed.). *Archaeological Theory*

- Today. Polity Press, Cambridge.
- Hosler, D. 1995. Sound, color and meaning in the metallurgy of Ancient West Mexico. *World Archaeology* 27(1): 100-115.
- Immonen, V. 2002. Functional Ladles or Ceremonial Cutlery? A cultural biography of prehistoric wooden spoons from Finland. *Acta Borealia* 1/2002: 27-47.
- Ingold, T. 2000. *The Perception of the Environment: Essays in Livelihood, Dwelling and Skill*. Routledge, London.
- Johnsen, H. & Olsen, B. 2000: Hermeneutics and Archaeology: on the Philosophy of Contextual Archaeology. Teoksessa J. Thomas (ed.), *Interpretive Archaeology: A Reader*. Leicester University Press, London and New York: 97-117.
- Johnson, M. 1996. *An Archaeology of Capitalism*. Blackwell, Oxford.
- Johnson, M. 1999. *Archaeological Theory: An Introduction*. Blackwell, Oxford.
- Kopytoff, I. 1986. The cultural biography of things: commoditization as process. Teoksessa A. Appadurai (ed.), *The Social Life of Things: Commodities in Cultural Perspective*. Cambridge University Press, Cambridge: 69-91.
- Langdon, S. 2001. Beyond the grave: biographies from early Greece. *American Journal of Archaeology* 105(4): 579-606.
- Lavento, M. 1995: Hermeneutical Approach to Archaeological Truth - based on Hans-Georg Gadamer's "Truth and method". Nordic TAG. The archaeologist and his/her reality. Report from the fourth Nordic TAG conference. *Helsinki Papers in Archaeology* 7: 45-50.
- Lucas, G. 2001. *Critical Approaches to Fieldwork: Contemporary and Historical Archaeological Practice*. Routledge, London.
- Marshall, Y. & Gosden, C. 1999 (eds.). The Cultural Biography of Objects. *World Archaeology* 31(2).
- Miller, D. 1987. *Material Culture and Mass Consumption*. Blackwell, Oxford.
- Mrozowski, S. 1999. Colonization and the commodification of nature. *International Journal of Historical Archaeology* 3(3): 153-166.
- Nash, G. & Chippindale, C. 2002 (eds.). *European Landscapes of Rock-Art*. Routledge, London.
- Olsen, B. 1997: *Fra ting til tekst: teoretiske perspektiv i arkeologisk forskning*. Universitetsforlaget.
- Orser, C. 1996. *A Historical Archaeology of the Modern World*. Plenum Press, New York.
- Pálsson, G. 1996. Human-environmental relationships: orientalism, paternalism and communalism. Teoksessa P. Descola & G. Pálsson 1996 (eds.), *Nature and Society: Anthropological Perspectives*. Routledge, London: 63-81.
- Roos, J.-P. & Rotkirch, A. 2003a. Habituksen paluu? Evoluutioteoria ja sosiologian ihmisenäkemys - osa 1. *Tieteessä tapahtuu* 1/2003.
- Roos, J.-P. & Rotkirch, A. 2003b. Habituksen paluu? Evoluutioteoria ja sosiologian ihmisenäkemys - osa 2. *Tieteessä tapahtuu* 1/2003.
- Shanks, M. & Tilley, C. 1992. *Re-Constructing Archaeology: Theory and Practice*. Second Edition. Routledge, London.
- Shanks, M. 1997. Photography and Archaeology. Teoksessa B. Molyneux (ed.), *The Cultural Life of Images: Visual Representation in Archaeology*. Routledge, London.
- Shanks, M. 1999: *Art and the Greek City State: An Interpretive Archaeology*. Cambridge University Press, Cambridge.
- Strathern, M. 1988. *The Gender of the Gift: Problems with Women and Problems with Society in Melanesia*. University of California Press, Berkeley.
- Thomas, J. 1993. The hermeneutics of megalithic space. Teoksessa C. Tilley (ed.), *Interpretive Archaeology*. Berg, Oxford: 73-98.

- Thomas, J. 1996. *Time, Culture and Identity: An Interpretive Archaeology*. Routledge, London.
- Thomas, J. 2000 (ed.). *Interpretive Archaeology: A Reader*. Leicester University Press, London and New York.
- Tilley, C. 1994. *A Phenomenology of Landscape: Places, Paths and Monuments*. Berg, Oxford.
- Trigger, B. 1998. Archaeology and epistemology: dialoguing across the Darwinian chasm. *American Journal of Archaeology* 102(1): 1-34.
- Whitley, D. 1998. Meaning of things: introduction. Teoksessa D. Whitley (ed.), *Reader in Archaeological Theory: Post-Processual and Cognitive Approaches*. Routledge, London: 99-102.
- Whitley, D. 1998 (ed.). *Reader in Archaeological Theory: Post-Processual and Cognitive Approaches*. Routledge, London.

Vesa-Pekka Herva  
 Kulttuurin tutkimuksen laitos/  
 Arkeologian oppiaine  
 PL 59 (Unioninkatu 38 F)  
 00014 Helsingin yliopisto  
 maherva@mail.student oulu.fi

Vesa-Pekka Herva toimii siviilipalvelusmiehenä Helsingin yliopiston arkeologian oppiaineessa.

Mika Lavento  
 Kulttuurin tutkimuksen laitos/  
 Arkeologian oppiaine  
 PL 59 (Unioninkatu 38 F)  
 00014 Helsingin yliopisto  
 lavento@mappi.helsinki.fi

Yliopistonlehtori Mika Lavento toimii mos professorina Helsingin yliopiston arkeologian oppiaineessa.

## KONTROLLISTA KOHTAAMISEEN: ARKEOLOGIAN MUUTTUVA SUHDE "TOISEUTEEN"

Sanna-Maria Kivimäki

### Johdanto

Samalla kun Suomen arkeologiassa on käynnistymässä keskustelu arkeologisen tutkimuksen tehtävästä (Herva 1999, Herva & Lavento 2001, Lavento 2000, Rähälä 2000), kohtaamme kulttuuriantropologiasta tutun "toiseuden" tutkimisen ongelman. Mikäli arkeologisen tutkimuksen tehtäväksi ei enää katsota riittävän esineiden kuvailun ja luokittelun tai lainomaisten väitteiden muodostuksen ihmisyhteisöjen kulttuurisesta kehityksestä, olemme uuden ongelman edessä: miten tutkia omalle elämäntavallamme vierasta todellisuutta heijastamatta siihen oman aikamme arvoja ja standardeja ja tekemättä väkivaltaa kaukaiselle "toiselle"?

Historiantutkimus, antropologia ja arkeologia jakavat yhteisen lähtökohdan pyrkiessään "toiseuden" konstruoimiseen ja tutkimiseen. Historiantutkijaa erottaa tutkimuskohteestaan ajallinen välimatka, antropologia kulttuurinen välimatka ja arkeologia nämä molemmat. (Nisula 1994.) Lisäksi arkeologinen materiaali toimii lähteenä toisenlaiselle tiedolle kuin historioitsijan kirjalliset lähteet ja antropologin ihmiset: arkeologilla tulkinnan merkitys korostuu hänen "lukiessaan" materiaalista niitä sosiaalisia käytäntöjä, joiden suhteen esineelli-

nen kulttuuri on toiminut rakennusaineena, välittäjänä ja ylläpitäjänä (Olsen 1997: 217-218).

Kulttuurien väliset erot syntyvät kulttuurien erilaisista käsityksistä todellisuuden luonteesta. Siksi toisen kulttuurin asettaminen tutkimuskohteeksi on sisäisesti ristiriitainen tavoite. Vierauden ihmettely palvelee vain tutkijan oman identiteetin rakennustyötä, kun taas samastuminen tutkimuskohteeseen kadottaa tulkinnasta "toiseuden". (Kaartinen 1993, 13-14, 239). Meille ominainen käsitys todellisuuden luonteesta, oma ontologinen perusasenteemme, värittää huomaamatta tulkintaamme "toisesta" (Kaartinen 1993, 239).

Kuinka toista kulttuuria sitten tutkitaan, jos kulttuuriselle käyttäytymiselle ei löydy objektiivisia premissejä? Antropologi Clifford Geertz esittää ratkaisuksi dialogista diskurssia, tutkijan ja tutkimuskohteen kohtaamista, jossa molemmat yhdessä luovat tulkintaa. Havainto ja tulkinta eivät näin ollen ole enää kaksi erillistä asiaa, eikä totuus ole luonnontieteellisesti määriteltyä tietoa vaan retriikkaa. (Ruohonen & Laitila 1994.)

Vaikka "toisen" kuvaaminen on aina esittäjänsä tulkintaa, arkeologi voi antaa "toiseudelle" aitoa tilaa tulemalla tietoi-

seksi oman aikansa ja ajattelunsa arvopainotuksista sekä mieltämällä itsensä osana vuorovaikutustilannetta. Menneisyyden ja nykyisyyden horisontit kohtaavat toisaalta tutkijan reflektion, dialogin ja retorisen itsetietoisuuden (Geertz 1987) ja toisaalta kokemusmaailman kautta. Ymmärtämällä, että olemme osa historian jatkumoa, jossa myös menneisyys vaikuttaa meihin nykyhetkessä (eikä ainoastaan toisin päin), laajennamme tutkimusobjektin käsitettä. Lisäksi omat kokemuksemme menneisyydestä ja ihmisenä olemisesta saavat meidät näkemään tutkimuskohteessa uusia merkityksiä, jotka rikastuttavat tulkintojamme. (Olsen 1997: 112-113, 116-117.)

Kun arkeologeina luomme tulkintaa menneisyydestä, meidän tulee olla tietoisia omasta sosiaalisesta ja maailmanpoliittisesta kontekstistamme. Arkeologia on myös poliittista toimintaa, jota on käytetty Gustav Kossinan (1858-1931) tavoin jopa rasismien ja yli-ihmisyys-oikeuttamiseen (Olsen 1997: 34-35). Omat intressimme ja motiivimme tutkijana/ihmisenä vaikuttavat siihen, mitä tutkimme ja mitä haluamme tutkimuksellemme sanoa. *Eksplisiittinen* sitoutuminen tiettyihin arvoihin, poliittinen tietoisuus, tekee tutkimuksesta rehelliä. Samalla voimme kriittisesti arvioida sitä, miten asenteemme on vaikuttanut tulkintaan menneisyydestä. (Olsen 1997: 67-68, 118; Thomas 2000: 6-7.)

Ongelmallinen suhtautuminen "toiseuteen" on erityisesti länsimaisen ajattelun rasite: kuvittelemme helposti katsovamme (kenen tahansa) todellisuutta etuoikeutetusta asemasta käsin (Kaartinen 1993, 14, 239). Itsekriittisyyden puute on saanut länsimaiset arkeologit *implisiittisesti* valjastamaan "toisen" omien intressien ja poliittisten tarkoitusperien käyt-

töön tai arvottamaan "toista" omien lähtökohtien kautta. Nämä sidokset ovat oppialassa usein vasta jälkikäteen nähtävissä.

Katsaus arkeologisen tieteenteorian suuntauksiin paljastaa sosiaalis-poliittisen maailmantilanteen vaikutuksen suuntausten syntyyn. Tieto- ja kulttuuri-teoriat elävät jatkuvaa muutosta ja ovat sidoksissa ympäröivään maailmaan. Suuntaukset vaikuttavat tutkimustyössä tutkimuskohteen valintaan, asetettuihin kysymyksiin (Barrett 1988: 62), aineiston valintaan, metodeihin, tutkimustulosten luonteeseen, kulttuuri-käsitteen määrittämiseen – ja tutkijan suhteeseen "toiseuteen". Tämän artikkelin tarkoituksena on hahmottaa pääteoriasuuntausten lyhyen tarkastelun avulla, kuinka suhteemme "toiseuteen" on muuttunut ja on muuttumassa oppialamme sisällä: miten "toiseuden" ongelma on sivuutettu tai ratkaistu eri aikakausien suuntauksissa ja miksi ratkaisut ovat olleet juuri sellaisia?

## Traditionaalinen arkeologia ja minän ylivalta

Kulttuuriarkeologia, tai traditionaalinen arkeologia, eli kukoistuskauttaan 1890-1960-luvuilla. Suuntauksen taustalla vaikuttivat evolutionismi ja naiivi empirismi. Alkuvaiheessa tutkimuksen päämääräksi riittivät materiaalin jako aikaperiodeittain ja materiaalista tehtävät induktiojohtopäätökset. Samalla tutkijat kehittivät typologisen-kronologisen metodin. Kun arkeologisen aineiston maantieteelliset ja alueelliset erot tulivat 1900-luvun alkupuolella esiin, traditionalistit loivat kulttuuri-käsitteen: materiaalien kokonaisuuksien katsottiin vastaavan etnisiä kokonaisuuksia. (Olsen 1997: 31-33.)

Seuraus tästä kulttuuri-näkemyksestä oli se, että muutoksen selittämiseen ei ollut muuta vaihtoehtoa kuin migraatio tai diffuusio. Koska kulttuuri nähtiin staattisena kokonaisuutena ja kykenemättömänä tuottamaan itse muutosta, ideoiden siirron oli täytynyt tapahtua joko väestön muuttojen tai kontaktien kautta. Keramiikkatyökalujen levintä merkitsi siis ihmisiä vaeltamassa ja uusien keksintöjen katsottiin syntyneen muutamissa innovaatiokeskuksissa. Tutkimuksen tavoitteena oli kansojen tai innovaatioiden alkukodin löytäminen. (Olsen 1997: 125-129.)

Naiivin empirismin mukaisesti traditionalistit uskoivat, että materiaalin täydentyessä kehittyi myös automaattisesti kokonaisvaltaisempi kuva menneisyydestä. Tutkijat kuvailivat ja luokittelivat aineiston, jonka jälkeen he uskoivat voivansa lukea aineistosta suoraan tietoa kronologiasta, teknologiasta ja taloudesta. Käytännössä mikään tutkimus ei kuitenkaan lähde nolatilanteesta, vaan traditionalisteillaikin oli ajatuksia ja odotuksia materiaalista ennen sen käsittelyä. (Olsen 1997: 79-80.)

Traditionaalinen arkeologia syntyi eurooppalaisen imperialismin aikakaudella (Barrett 1988: 77). Evolutionistinen ajatus kulttuurien kehityksestä ja migraatio-diffuusio -selitysmallit uusien keksintöjen alkukodeista palvelivat eurooppalaisen siirtomaavallan ja rasmin tarpeita. Tiettyjen kansojen yliveraisuus innovaatioiden tuottajina ja muun muassa indoeurooppalaisen alkukodin paikantaminen (Olsen 1997: 35-37, 39) oikeuttivat valkoisen miehen taakan ja muiden kansojen alistamisen: kehittymätön ja edistykseen kykenemätön "toinen" oli joko raahattava perässä seuraavalle kehitystasolle tai tuhottava.

Tutkimuksen kohteena traditionaalissa arkeologiassa olivat muun muassa väestövirtaukset, teknokompleksit ja kontaktivyyhykkeet. "Totuus" nousi suoraan aineistosta ilman välittävää teoriaa. Havainnot olivat siis kriittikittömästi totta, eikä omia lähtökohtia tulkitsijoina kyseenalaistettu. "Toiseus" sivuutettiin tai alistettiin länsimaisten tutkijoiden oman yliveraisuuden todistusvälineeksi.

Traditionaalinen arkeologia elää vieläkin suomalaisessa tutkimuksessa. Esimerkiksi keramiikkatutkimus pitää yllä traditionaalista kulttuurikäsitystä, mikäli se ei pyri tarkastelemaan keramiikkaryhmien vastaavuutta sosiaalisten kokonaisuuksien kanssa: vastaavatko nämä ryhmät millään tavalla toisiaan?

## Uusi arkeologia ja kliininen suhtautuminen "toiseen"

Yhdysvalloissa syntyi 1960-luvulla uusi arkeologia kriittikistä traditionaalista arkeologiaa kohtaan. Traditionaalisen arkeologian piirissä ei käyty keskustelua arkeologian tavoitteista, luonteesta ja teoreettisista perusteista. Arkeologista materiaalia ei myöskään tutkittu systematisessa kontekstissa, vaan materiaali koettiin irrallisina paloina kuolleesta, teoreettisesta kulttuurista. Uuden suuntauksen eturintamassa toimi Lewis Binford. (Olsen 1997: 51, 57.)

Uuden eli prosessualistisen arkeologian taustalla vaikuttivat looginen, positivistinen tieto-teoria ja funktionalistinen kulttuuriteoria (Olsen 1997: 46-47). Positivismin mukaisesti prosessualistit uskoivat, että totuus menneisyydestä on saavutettavissa: heidän mielestään arkeologisessa aineistossa oli tietoa kaikesta menneeseen kulttuurijärjestelmään liit-



tyvästä. Tietomme rajat olivat näin ollen tutkimusmetodeissa, eivät itse arkeologisessa aineistossa. (Watson et al 1971: 21.) Arkeologien tavoitteeksi tuli tuottaa eksaktia, objektiivista ja testattavaa tietoa luonnontieteellisten metodien avulla (Olsen 1997: 48).

Funktionalismin myötä yhteisö nähtiin systeeminä, jolla on sisäinen logiikka. Yhteisö oli kuin elävä organismi, jonka eri osien (teknologinen, sosiaalinen, ideologinen) tuli olla tasapainossa keskenään ja suhteessa luonnonympäristöön. (Olsen 1997: 46, 48, 51.) Kulttuuri oli ihmisten funktionaalinen väline, jolla sopeuduttiin ympäröivään luontoon. Prosessualistien tavoitteeksi tuli muodostaa yleisiä malleja siitä, miten kulttuurit ja yhteisöt toimivat ja luoda selityksiä ja lainomaisia väitteitä yhteisöjen muutoksista ja kehityksestä. (Olsen 1997: 49-50.) Tutkimuskohteina olivat ekologia, demografia ja energiasysteemit (Olsen 1997: 135). Funktionalismin alkujuuret olivat Emile Durkheimin organisisessa yhteiskuntateoriassa (Olsen 1997: 133).

Prosessualismin yleisten lakien luominen perustui hypoteettis-deduktiiviseen metodiin: tietyn ilmiön selittäviä tekijöitä haettiin universaalien lakien kautta. Hypoteesin premisseissä oli siis enemmän tietoa kuin johtopäätöksissä. Merri-lee Salmon kritisoi tätä menetelmää deterministisyydestä, koska käytännössä arkeologien oli käytettävä universaalien lakien sijasta tilastollisia todennäköisyyksiä: minkään ilmiön selittämiseen ei ollut löytynyt universaaleja, kaiken kattavia lakeja. Tämä kumosi Salmonin mielestä hypoteettis-deduktiivisen metodin arkeologiassa, koska taaksepäin ei voinut päätellä ainoastaan tilastollisten yleistysten pohjalta. (Salmon, M.H. 1976: 377-380.)

Maailmanpolitiikassa kuohui prosessualismin syntyaikoina: Yhdysvallat sekaantui Vietnamin sotaan ja jatkoi muuallakin entistä aktiivisemmin taisteluun kommunismia vastaan. Toisaalta ihmisten tietoisuus maailman demografisista ja ympäristöllisistä ongelmista lisääntyi; ekologia ja väestöpaine nähtiin selitysmalleina kulttuurisiin muutoksiin myös arkeologiassa. (Olsen 1997: 57.) Prosessualismi tyydytti kapitalismin tarpeita: se tuotti ajattoman ja universaalien menneisyyden, jossa kaikki toiminta oli hyötyä ja kontrollointia. Kapitalistista yhteiskuntaihannetta palveli ihmisen esittäminen laskelmoivana, taloudellisesti käyttäytyvänä ja passiivisena toimijana. (Olsen 1997: 228.) Tuskin on sattumaa sekään, että suljettua järjestelmää ja muutosvoimien tuloa yhteisön ulkopuolelta korostava suuntaus syntyi nimenomaan Yhdysvalloissa: maan sisä- ja ulkopolitiikka perustuu edelleen suljetun järjestelmän periaatteelle, jossa järjestelmän jatkuvuutta uhkaavat voimat heijastetaan ulkopuolelle kommunismin tai terrorismin pelkona.

Prosessualismia väritti kliininen suhtautuminen "toiseen". Huomio kohdistettiin edelleen kokonaan tutkimuskohteeseen. Omia lähtökohtia tulkitsijana ja omaa vaikutusta tulkintaan ei kyseenalaistettu. Havainto ja tulkinta nähtiin erillisinä. Koska prosessualistit pyrkivät "puhdistamaan" arkeologiaa luonnontieteellisen, eksaktin tutkimuksen suuntaan, tavoitteena oli menneisyyden ymmärtämisen sijasta tieteellisten selitysten luominen. Tällä tavoin tutkija otti "toiseuden" haltuunsa ja kontrolloi sitä.

Prosessualistinen tutkimussuuntaus on Suomessa edelleen hallitseva esimerkiksi kivikauden tutkimuksessa: kysymyksenasettelut koskevat usein ekologisia tekijöitä ja tutkimuksissa hyödynnetään

ja kehitetään luonnontieteellisiä menetelmiä. Esimerkiksi asutusmallitutkimuksessa huomio kohdistetaan luonnon ja ihmisyhteisön välisen dynamiikan tutkimiseen.

## Hodderin empatia

Postprosessualismi ei ole kokonainen suuntaus teoreettiselta näkökannalta, vaan kokoelma erilaisia suuntauksia arkeologiassa. Sen inspiraation lähteitä ovat ranskalainen strukturalismi, jälkistrukturalismi, marksismi, feministinen teoria, kriittinen teoria ja hermeneutiikka. Postprosessualistinen kritiikki heräsi vuosien 1977-1982 välillä ja sen alkukotina oli Cambridgen yliopisto. Erityisesti Ian Hodder liitetään kritiikin alullepanijoihin. (Olsen 1997: 59-61.)

Postprosessualistit kritisoivat prosessualistien näkemystä materiaalisesta kulttuurista menneen elämän suorana heijastuksena. He haluavat sen sijaan korostaa materiaalisesta kulttuurin aktiivista roolia esimerkiksi manipuloinnin, vallan tai ryhmäerojen korostamisen välineenä. (Hodder 1982: 37; Hodder 2000: 89.) Postprosessualistit eivät myöskään hyväksy loogis-positiivista tieteenideaalia arkeologiassa, vaan pitävät arkeologiaa humanistisena, tulkitsevana tieteenä, johon vaikuttavat ympäröivän yhteiskunnan arvot. Kolmanneksi, prosessualistien ei katsota ottaneen huomioon yksilön roolia yhteisössä, koska ihmisen roolin määräsi funktionalismissa järjestelmän tarve. Uusi suuntaus haluaa korostaa yksityisten ihmisten ajatusten ja intentioiden merkitystä heidän toimissaan. (Olsen 1997: 61-62.)

Hodderin versio postprosessualismista on kontekstualismia: se korostaa kontekstin mahdollisimman täydellistä kar-

toittamista esihistoriallisen ihmisen elämän ymmärtämiseksi. Meidän tutkijoina on asetettava itsemme tutkimuskohteen tilanteeseen. Aineiston perusteellisen tuntemisen kautta tutkijalle avautuu materiaalin merkitys. Kontekstualistit testaavat aineistoon teorioita ja hypoteeseja kokeile ja erehdy -metodilla. (Olsen 1997: 66, 103-104.) Koska suuntaus on ollut kiinnostuneempi teoriasta kuin metodologiasta, varsinaisen postprosessualistisen metodin rakentaminen on epäonnistunut (Johnsen & Olsen 1992: 425; Thomas 2000: 3).

Harald Johnsen ja Bjørnar Olsen yhdistävät Hodderin kontekstualismin varhaiseen saksalaiseen, romanttiseen hermeneutiikkaan. Materiaalin merkitystä tutkitaan ainoastaan menneessä kontekstissa, tutkijan nykyhetken kontekstin merkitystä tulkintaan ei oteta huomioon. Alkuperäiselle kontekstille annetaan siinä etusija; omat nykyhetken kokemukset me elämisestä ja merkitysten lukemisesta ovat irrelevantteja. Hodder uskoo objektiiviseen mieleen (universaalit: ihmisluonto, kognitiivinen prosessointi, ihmisruumiin kyvyt), joka pystyy ylittämään etäisyyden menneisyyden ja nykyisyyden merkitysten välillä (Thomas 2000: 3). Tulkinta on asioiden sisäpuolelta objektiivista ymmärtämistä niiden ulkoisten ilmausten kautta. Ymmärtämisen tavoitteena on alkuperäisen tuotteen uudelleentuottaminen tutkijan empaattisen mielen kautta. (Johnsen & Olsen 1992: 426-428.)

Postprosessualismi syntyi aikana, jolloin uusi arkeologia eli stagnaation ja pessimismin kautta. Arkeologit huomasivat etteivät he voi olla erillään lähitieteiden kehityksestä, joka suuntautui marksismin, strukturalismin, symbolismin ja kognitiiviseen tutkimukseen (Olsen 1997: 62.) Yhteiskunnissa keskusteltiin

muun muassa naisten ja alkuperäiskansojen asemasta, mikä heijastui myös arkeologiaan: feministinen kritiikki kohdistui naisten näkymättömyyteen arkeologian tulkinnoissa ja pohjoismaisessa arkeologiassa keskusteltiin saamelaiden asemasta alkuperäiskansana. Postprosessualismin pyrkimys osoittaa, että menneisyyden ihmisillä ollut kontrolli omaan tilanteeseensa nähden mahdollisti sen, että suuntaus saattoi toimia äänitorvena yhteiskunnan alistetuille väestönsille. (Olsen 1997: 70, 241-242, 281.)

Hodder pyrki pakoon funktionalismia kiinnittämällä huomion ihmisten intenteihin ja motiiveihin (Barrett 2000: 25). Huomio tutkimustilanteesta kohdistetaan kuitenkin edelleen kokonaan tutkimuskohteeseen: tietyllä tavalla kontekstualistitkin uskovat, että objektiivinen totuus/ymmärrys menneisyydestä on saavutettavissa, vaikka lähestymistapa onkin empaattisempi kuin prosessualisteilla. Kontekstualistit antavat edeltäjiään enemmän "toiselle" tilaa puhua ja "toiseutta" yritetään ymmärtää, mutta samalla ei nähdä omaa osuutta vuorovaikutuksessa, kohtaamisen kaksinaista luonnetta. Hodderin kontekstuaalinen arkeologia jättää huomiotta menneen ja nykyisen horisontin välisen dialektiikan. (Johnsen ja Olsen 1992: 419.) Suuntaus vaikuttaa Suomen arkeologiassa tällä hetkellä esimerkiksi kalliomaalaustutkimuksessa.

### **"Toisen" vapauttaminen: 1990-luvun suuntauksat ja tietoisuus omasta merkityksestä**

Postprosessualismin laajan käsitteen sisällä voidaan erottaa kontekstualismista poikkeava suuntaus, joka on elänyt arkeologiassa 1990-2000-luvuilla. Se pohjautuu hermeneuttiseen filosofiaan ja rans-

kalaiseen jälkistrukturalismiin. Suuntauksen lähtökohta on tekstuaalinen: materiaallinen kulttuuri nähdään eräänlaisena tekstinä. Näkökulma poikkeaa Hodderin kontekstualismista siinä, että tekstiä (materiaalia) ei ole määritelty kirjoittajan (menneisyyden ihmisen) intentioiden mukaan, vaan teksti saa merkityksen vain luettaessa. Uudet lukijat (tutkijat) tuovat tulkintaan uusia horisontteja, eikä kellään katsota olevan etuoikeutettua viimeistä sanaa. (Olsen 1997: 113-115.) Huomio kiinnittyy siis tutkimuskohteesta kohteeseen ja tulkitsijan väliin vuorovaikutukseen.

Hans-Georg Gadamerin hermeneutiikka on tuonut arkeologisen materiaalin tulkintaan aivan uusia näkökulmia. Siinä missä varhainen hermeneutiikka katsoi tulkitsijan oman maailmaan vaikuttavan tulkintaan negatiivisesti, Gadamer vapautti arkeologin ajallisen etäisyyden ylittämislä. Tulkitsija käy menneisyyden kanssa dialektista peliä, josta molemmat hyötyvät: tutkijan elämäkerta vaikuttaa siihen, minkä hän katsoo olevan tutkimisen arvoista ja hänen omat kokemuksensa ihmisenä olemisesta rikastuttavat tulkintaa. Toisaalta menneisyys muokkaa ymmärrystämme ja lisää itsetietoisuuttamme, joten vuorovaikutuksessa menneisyyden kanssa avaramme omaa maailmaamme. Koska jokainen tulkinta rikastuttaa tutkimuskohdetta eri tulkitsijoiden havaitessa siinä uusia merkityksiä, tekstin (materiaalin) merkitys ylittää aina kirjoittajan (menneisyyden ihmisen) intentiot. (Johnsen & Olsen 2000: 110-112.) Tulkitsija voi jopa havaita merkityksiä, joita menneisyudessa on ollut, mutta joita aikalaiset eivät itse ole tiedostaneet (Olsen 1997: 116).

Hermeneutiikassa vaikuttaa Martin Heideggerin näkemys havainnon ja tulkin-

nan suhteesta: ilmiötä lähestyttäessä meillä on jo esiyymmärrystä havaitsemistamme asioista. Toisin sanoen tutkija ei havaitse sellaista, johon hänen aikaisemat kokemuksensa eivät ole valmistaneet häntä. Havainnoitavan tiedon ja tulkinnan välillä ei siis ole eroa, koska kaikessa havaitsemassamme tiedossa on jo tulkintaa (esiyymmärrystä). (Thomas 2000: 4.) Gadamer ilmaisee asian niin, että ymmärtäminen koostuu olemisesta sitä, mitä ymmärretään (Gadamer 1990: 205). Koska tulkitsija kuuluu samaan traditioketjuun kuin hänen objektinsa, olemme tietyllä tavalla jo ymmärtäneet tradition, jonka kohtaamme (Habermas 1990: 222). Myös dekonstruktion isä Jacques Derrida on esittänyt kantansa havainnon ja tulkinnan suhteesta: hänen mukaansa ei ole mahdollista saada alkuperäistä intuitiota "toisen" eletystä kokemuksesta, koska kokemukset välittyvät kielen kautta. Kielellä ei ole koskaan ekspressiivistä itse-olemista, joten ei ole olemassa mitään etuoikeutettua reflektion perustaa (esimerkiksi "objektiivinen, universaalinen mieli"), josta käsin ajatus voisi organisoida ja kontrolloida väliaikaisten kokemusten virtaa. Havainto on siis aina representaatio ja tulkinta. (Norris 1982: 46-47.)

Koska havainnot rakentuvat siis ennakkokäsityksille, postprosessualismin myöhemmän suuntauksen mukaan ei ole mieltä rakentaa universaalia arkeologista epistemologiaa: menneisyydestä ei ole yhtä varmaa tietoa (vaan useita tulkintoja), joten ei ole yhtä metodologiaa, joka paljastaa sen. Postprosessualismissa metodit ovat jääneet sekundaariseen asemaan ja ne on johdettu sosiaalisista teorioista: metodit räätälöidään juuri tiettyyn tutkimukseen, tiettyjen kysymysten valaisemiseen, koska tuottaamme tietoa ei välttämättä voida yleistää. Lisäksi menneisyydessä on tär-

keitä asioita, joita ei voida testata, joten tulkinnan osuus korostuu. (Thomas 2000: 3.)

Postprosessualismin synty on sidoksissa postmodernismiin. Usko kehitykseen järkevään ihmiseen ja yhteen historialliseen tarinaan hävisi. Maailma on pirstoutunut useiksi pieniksi historioiksi eikä enää koeta olevan yhtä keskustaa, joka määrittelee tapahtumien kulun (Thomas 2000: 14-17.) Myös jälkistrukturalismi sai alkunsa 1960-luvulla illusioiden lopusta ja pessimismistä: poliittisessa historiassa nähtiin valtaa kaikkialla ja vain marginaalinen poliittinen aktiivisuus vaikutti olevan mahdollista. Todellista kommunikaatiota pidettiin saavuttamattomana. (Eagleton 1988: 93.) Postprosessualistit kokevat nykyihmisen juurettomuuden kun kulttuuridentiteetit ja ihmiset eivät enää globaalisoitumisen myötä ole valtiosidonnaisia. Rajat ja kulttuuriset erot hämärtyvät vaikka rasistiset ja nationalistiset liikkeet (esimerkiksi uusnatsit) yrittävät ylläpitää niitä vielä keinotekoisesti. (Olsen 1997: 274, 279.) Yhdentymisen myötä "toiseus" täytyy todella kohdata oman identiteetin menettämisen pelosta huolimatta. Globalisoituminen on heijastunut tieteenteoriaan: yhden absoluuttisen totuuden etsimisen sijasta postprosessualistit ovat "päästäneet irti" ja heittäytyneet monien tulkintojen virtaan.

Postprosessualismin jälkivaiheessa "toiseuden" ongelma nostettiin esiin. Tutkijat kysyvät, mitkä ovat ne ehdot, joilla ymmärrämme mennyttä ihmisyyhteisöä mitkä ehdot tekevät "toiseuden" ymmärtämisen mahdolliseksi (Johnsen & Olsen 1992: 420). Ratkaisuksi esitetään uudenlaista asennetta ymmärtämiseen ja luopumista objektiivisen totuuden tavoittelusta. Uudenlainen ymmärrys saavutetaan menneisyyden ja nykyisyyden

horisonttien sulautumisen kautta. Horisontilla tarkoitetaan mahdollisuuksien kirjoa, joka voidaan nähdä vain tietystä asemasta käsin. Sulautumisessa vanha ja uusi kasvavat jatkuvasti yhteen *luodakseen* jotain, jolla on elävää arvoa. (Johnsen & Olsen 1992: 430.)

Tutkijan kyky lukea merkityksiä menneisyydessä on sidoksissa hänen kykynsä ymmärtää omaa jokapäiväistä elämäänsä ja nähdä itsensä osana samaa historian jatkumoa kuin tutkimuskohde (Habermas 1990: 222; Olsen 1997: 105-106). Asettuminen "toisen" asemaan ei enää merkitse empaattista yhden yksilön heijastusta "toiseen" eikä "toisen" subjektiivomista omilla standardeilla. Se merkitsee nousemista yleisemmälle tasolle, jossa sekä itsen että "toisen" erityisyys ylitetään. Tällä tavalla tullaan aidosti tietoisiksi "toiseudesta". (Habermas 1990: 221.)

Jälkistrukturalismia soveltavaa arkeologista tutkimusta ei ole olemassa, koska sen ideat ovat ristiriidassa "varsinaisen" arkeologisen tehtävän, menneisyyden rekonstruktion, kanssa. Joitakin jälkistrukturalistisia, arkeologian käytäntöä kritisoivia artikkeleita on kuitenkin kirjoitettu. Suuntauksen merkitys arkeologialle olisikin siinä, että se paljastaa itsestäänselvyyksiä, joita oppi-alassa ei ole kyseenalaistettu. (Olsen 1997: 281-282.) Postprosessualismin myöhäinen vaihe ei ole vielä rantautunut Suomen arkeologiaan muutamia harvoja suuntausta soveltavia tutkimuksia lukuunottamatta.

## Lopuksi

Suhtautuminen "toiseuteen" on muuttunut arkeologiassa selvästi oppialan tietenteorian muutosten myötä: traditionalismin ja uuden arkeologian "toisen"

kontrollointia ja omien arvojen heijastamista siihen seurasi Hodderin kontekstualismin empaattinen samaistuminen "toiseuteen". Vasta 1990-luvulla "toiseus" on alkanut vapautua tutkijan manipuloinnilta. Tiedostamalla oman merkityksensä tulkinnassa tutkija on voinut antaa "toisen" olla aidosti erilainen. Suomessa uutta suuntaa ollaan vasta hakemassa traditionalismin ja uuden arkeologian vaikutusten ohjauksessa edelleen tutkijoiden suhtautumistapaa.

Suhde "toiseuteen" on kärsinyt länsimaisen ajattelun rasitteista. Länsimaisella ihmisellä vaikuttaa olevan sisäsyntyinen tarve etsiä olemassaolon ja ajattelun lähtökohtaa metafyyssisen todellisuuden ja tahdon ulkopuolelta. Eksistentiaalinen ahdistus vähenee, kun meillä on jokin varma lähtökohta, johon kaikki muu voidaan liittää. Tällaiseksi vakioksi on kelvannut jumala, tietoisuus, inhimillinen olemassaolo tai intentiot. Onko liian ahdistavaa ajatella, että tahdon ulkopuolella ei ole mitään meistä riippumatonta metafyyssistä todellisuutta, vaan ihmiset luovat joka hetki omaa todellisuuttaan? (Olsen 1997: 282, 284.) Mikään merkitys ei ole läsnä itsenäisesti ja kaiken ulkopuolella, vaan merkitykset syntyvät elementtien suhteesta toisiinsa (Derrida 1988: 35-39.)

Arkeologit ovat etsineet ajattelun vakioita - totuuden kriteereitä - länsimaisen ihmisen ylivertauisuudesta, luonnontieteistä, empaattisesta mielestä, universaaleista intentioista ja terveestä järvestä. Totuus ei kuitenkaan ole universaali, ajan ja paikan ulkopuolella oleva, vaan historiallinen, institutionaalinen ja sosiaalinen. Normimme tiedosta, totuudesta ja metodeista eivät siksi välttämättä päde oman historiallisen ja kulttuurisen kehiksemme ulkopuolel-

la. (Olsen 1997: 119.) Tämän tiedostamattomuus on saanut arkeologit hakemaan menneisyydestä oikeutuksia omille arvoilleen nykyajassa. Esimerkiksi ”terve järki” ei ole objektiivinen tulkinnan perusta, koska se ei ole viatonta tai neutraalia, vaan länsimaisen metafysiikan kieltä. (Olsen 1997: 267, Rähälä 2000: 53-54.)

Stanley R. Barrettin mukaan tieteenalan suuntaukset eivät tuota uutta teoriaa, vaan kierrättävät samaa vanhaa korostamalla vain tietyn ilmiön eri puolia. Esimerkiksi arkeologiassa prosessualismi korosti taloudellisten tekijöiden merkitystä muutosten aiheuttajina, kun taas postprosessualismi nosti sosiaaliset tekijät etualalle. Tutkijat yrittävät ratkaista ristiriitaa, joka ei ole ratkaistavissa: muutoksen eteenpäin viejänä yhteisöissä on voinut erilaisia tekijöitä, jotka ovat vaikuttaneet ajoittain jopa eri suuntiin. Barrettin mukaan tutkijoiden tulisiikin hyväksyä ilmiöiden olemukseltaan ristiriitainen luonne. (Barrett 1988: 4, 186-187.)

”Toisen” ymmärtäminen on samalla tavoin ristiriitainen tavoite, jonka ratkaiseminen ei ole mahdollista. Arkeologiset suuntaukset ovat pyrkinneet tähän, mutta kohtaamisen seurauksena on ollut ainoastaan ”toisen” väkivaltainen lokerointi. Katsaus suuntausten historiaan paljastaa kuitenkin sen, että ehkä juuri arkeologien suhtautuminen tähän ratkaisemattomaan ristiriitaan on muuttunut vuosikymmenien kuluessa. Edistystä on ollut tietoisuus omasta merkityksestä tulkintoihin, entistä kunnioittavampi suhtautuminen ”toiseuteen” ja pidättäytyminen ilmiöiden lopullisesta selittämisestä. Siksi arkeologinenkin tutkimus on merkityksellistä.

*Abstrakt:*

Från kontroll till konfrontation: arkeologin föränderliga relation till ”det andra”

*Då frågeställningen i den arkeologiska forskningen förändrades under 1990-2000-talet och när man gjorde sig antropologin, mötte forskarna ett problem som antropologerna redan varit vana vid: hur kan man undersöka en främmande verklighet utan att spegla våra nutida värden? Till denna fråga har alla de teoretiska riktningar, den traditionella arkeologin, den nya arkeologin och den kontextuella arkeologin, format en åsikt – antingen medvetet eller omedvetet. De har löst frågan om ”det andra” genom att kontrollera, ta i sin ägen eller identifiera sig med ”det andra”. Först nu, och med postprosessualismens senare riktning, gav forskarna ”det andra” tillstånd att vara genuint annorlunda. Detta skedde genom att forskaren blev medveten om sin egen betydelse i tolkningen.*

*Den världspolitiska situationen har alltid påverkat de teoretiska tendenserna och deras förhållande till ”det andra”. Därför borde man se arkeologin också som en politisk aktivitet; ifall man är omedveten om sociala riktningar, speglar man inte dess värde till forskningen utan kritik. Inom varje disciplin har det skett en utveckling under den senaste tiden. Man har lärt sig att inte bilda definitiva svar utan att respektera ”det andra”. Därför är den arkeologiska forskningen relevant.*

## Kirjallisuus

- Barrett, J.C. 2000: *Fields of Discourse: Reconstruction of Social Archaeology and Interpretive Archaeology. A reader.* Thomas, J. (ed.). Leicester. (s. 23-32).
- Barrett, S.R. 1988: *The Rebirth of Anthropological Theory.* Toronto.
- Derrida, J. 1988: *Semiologia ja grammatologia.* Keskustelu Julia Kristevan kanssa. *Positioita. Keskusteluja Henri Ronsen, Julia Kristevan, Jean-Louis Houdebinnen ja Guy Scarpettan kanssa.* Helsinki. (s. 25-45).
- Eagleton, T. 1988: *Against the Grain. Essays*

- 1975-1985. Thetford.
- Gadamer, H.-G. 1990: Truth and Method. The Hermeneutic Tradition. From Ast to Ricoeur. Ormiston, G.L. & Schrift, A.D. (eds). New York. (s. 198-213).
- Geertz, C. 1987: *Works and Lives. The Anthropologist as Author.*
- Habermas, J. 1990: Review of Gadamer's Truth and Method. *The Hermeneutic Tradition.* From Ast to Ricoeur. Ormiston, G.L. & Schrift, A.D. (eds) New York. (s. 213-245).
- Herva, V.-P. 1999: Tiedettä! Suomalainen arkeologia alennustilassa. *Muinaistutkija* 3/1999. (s. 47-54).
- Herva, V.-P. & Lavento, M. 2001: Päästätkö Ludwigin sisään? *Muinaistutkija* 1/2001. (s. 48-52).
- Hodder, I. 1982: *Symbols in Action. Ethnoarchaeological Studies of Material Culture.* Cambridge.
- 2000: Symbolism, Meaning and Context. *Interpretive Archaeology. A reader.* Thomas, J. (ed.). Leicester. (s. 86-97).
- Johnsen, H. & Olsen, B. 1992: Hermeneutics and Archaeology. On the Philosophy of Contextual Archaeology. *American Antiquity* 57/3 1992. (s. 419-436).
- 2000: Hermeneutics and Archaeology. On the Philosophy of Contextual Archaeology. *Interpretive Archaeology. A reader.* Thomas, J. (ed.)
- Leicester. (s. 97-116).
- Kaartinen, T. 1993: *Kuinca kulttuuria käännetään. Aroon tuottaminen ja antropologinen käytäntö.* Suomen Antropologisen Seuran julkaisuja. Tampere
- Lavento, M. 2000: Näkemyksiä Suomen arkeologian alennustilasta. *Muinaistutkija* 2/2000. (s. 61-65).
- Nisula, T. 1994: Antropologian historiasta ja sen kirjoittamisesta. *Näköaloja kulttuureihin.* Nisula, T. (toim.)
- Norris, C. 1982: *Deconstruction: Theory and Practise.* New York.
- Olsen, B. 1997: *Fra ting til text. Teoretiske perspektiv i arkeologisk forskning.* Oslo.
- Ruohonen, I. & Laitila, T. 1994: Tulkintojen ja symbolien ytimessä: geertzläinen näkökulma kulttuureihin. *Näköaloja kulttuureihin.* Nisula, T. (toim.)
- Räihälä, O. 2000: Mikä onkaan suomalaisen arkeologian tila? *Muinaistutkija* 3/2000.
- Salmon, M.H. 1976: Comment. "Deductive" versus "Inductive" Archaeology. *American Antiquity* 41/3 1976. (s. 376-381).
- Thomas, J. 2000: Introduction: The Polarities of Post-Processual Archaeology. *Interpretive Archaeology. A reader.* Thomas, J. (ed.). Leicester. (s.1-21).
- Watson, P.J.; LeBlanc, S. & Redman, C.L. 1971: *Explanation in Archaeology. An Explicitly Scientific Approach.* Columbia University.

Sanna-Maria Kivimäki  
Fleminginkatu 6 D 44  
00530 Helsinki  
smkivimaki@hotmail.com

FM Sanna-Maria Kivimäki aloittelee  
sosiaali-arkeologista väitöskirjaansa Helsingin yliopiston kulttuurien tutkimuksen  
laitoksella

## Onko arkeologian jatko-opiskelu piimää? Turkulaisen rividoktorandin mietteitä

Mervi Suhonen

### Johdanto

**V**altakunnallisessa jatkokoulutuseminaarissa (Turku 27.-28.3.2003) syntyi vireää ajatustenvaihtoa niin muinaisuudesta kuin sen tutkimuksen nykytilastakin. Hetken tuntui, että jatko-opiskelu on dynaamista ja mielipiteiden kirjo riemastuttava.

Tulevaisuuteen katseemme kääntyivät vain puolittain optimistina. Suomalaisilla työpöydillä makaa kymmeniä keskeneräisiä arkeologian alan jatko-opin näytetöitä. Rahoitus puuttuu, arkeologiset kiireet tukahduttavat virkeän luovuuden ja arkeologian ulkopuolista elämää on priorisoitava sitäkin. Alkunnostuksesta ikuisuusdoktorandin rooliin vie petollisen liukas alamäki. Onko sille liukuminen niin välttämätöntä kuin miltä se tilastollisesti nyt näyttää?

Rahoitus- ja työllistymisratkaisujen löytäminen ja niiden pysyvyyden varmistaminen olisivat niitä kovia keinoja, joilla tilannetta parannettaisiin puuttumalla sen käytännön syihin. Mielestäni on kuitenkin ilmeistä, että pehmeät, lähes ilmaiset ryhdistäytymiskeinot ovat arkeologian jatko-opiskelussa nykyisellään vajaakäytössä.

Maassamme on toki myös valmistunut ja valmistumassa minulle tuntemattomien määrää loistavia jatkotutkimuksia kiehtovista aineistoista. Monet niistä ovat todellisia työvoittoja, ja jokaisella tekijällä lienee omalla jatko-opintourallaan valonpilkahduksiakin. Tässä kirjoituksessani pitäydyn yleisissä virtauksissa viittaamatta rivien välissäkään kehenkään yksittäiseen lisensiaatiksi tai tohtoriksi asti kovaan arkeologiin.

### Rahan merkitys ryhdistäytymisessä

Rahaongelmista juontuva opiskelemisen väistämätön venyväisyys on osa alammien toimintakulttuuria ja arvomaailmaa, johon jo perusopiskelija enkulturoituu. Valtakunnan hallitusohjelmaan on jälleen kirjattu tavoite taloudellisesti turvata täysipäiväinen ja suunnitelmallinen perustutkimus- ja jatko-opiskelu (HS 15.4.2003). Laskentakriteereistä on taatusti monta näkemystä, ja toteutusta voimme vain jäädä odottamaan. Menestyksellisten jatko-opintojen rahoitustarve on vielä paljon tapauskohtaisempaa kuin perusopinnoissa. Yhtä mieltä voitaneen olla vain siitä, että arkeologian jatkotutkimustensa rahoitukseen ovat tähän mennessä voineet huomattavasti riittäväksi aivan liian harvat.



Suhteessa jatko-opiskelijoiden määrään rahoitustilanne taitaa nyt olla Turussa parempi kuin kahdessa muussa arkeologian tohtoreita kouluttavassa yliopistokaupungissamme. Tästä saamme kiittää lähinnä kolmea tutkimusprojektia - määräaikaista, mutta toimintansa ajaksi asiallisesti rahoitettuja. Nämä projektit suunniteltiin Turussa ylhäältä käsin yhteisten aineistojen ja työmenetelmien ympärille. Helsingissä vastikään perustetut, jäsentensä yhteisten intressien suunnasta rakentuvat minitutkijakoulut puolestaan pyrkivät itse etsimään itselleen rahoitusmahdollisuuksia. Oulussa jatko-opiskelijat edustavat tavallaan vasta ensimmäistä sukupolvea (laudaturopetushan alkoi vuonna 1996) eikä radikaaleja tutkimusraharatkaisuja ainakaan toistaiseksi ole näkyvissä.

Apurahamahdollisuuksia tässä yhdistysten ja säätiöiden luvatussa maassa suorastaan kuhisee. Tosin rajallinen määrä niistä on humanistien ulottuvilla, seulan läpäiseminen satunnaista ja rahoitetut jaksot jäävät usein lyhyiksi. Omatoimiset valinnat työn rahoittamiseksi rajoittuvat lähinnä tutkimus- ja virkavapaisiin. Työttömyyden ja tekemättömyyden välinen kytkös ("ole tekemättä mitään, koska sinulla muutenkaan ei ole mitään tekemistä") on kaukaa arkeologian ulkopuolelta saneltua ja sellaiseenaan eräänlainen Hölmölän kylän viralinen kurinpitojärjestelmä. Tietysti on myös kysyttävä, eikö arkeologinen tutkimus ole työpanos, jonka antaminen jaloimielin tieteen hyväksi vasta omi-  
tuista olisikin.

Toisaalta rahallisia sanktioitakaan ei ole. Vailla taloudellista sidosta työtään tekevää ei liioin voi kukaan painostaa, mikä ilman muuta legitimoitaisi vaikka etananvauhdin, jos se opiskelijan itsensä kan-

nalta on mielekästä. Tekemisen sisällöllinen vapaus onkin sitten kokonaan toinen ongelmakokonaisuus.

## **Kaarnalaivat, luotsit ja satamapaikat**

Runsaskätisimmätkään opiskelun materiaaliset edellytykset eivät takaisi jatko-opinnäytteiden tieteellistä tasokkuutta. Työnohjauksen puutteellisuus ja puuttuminen nousevat taatusti esiin jokaisessa jatko-opintojen kurjuutta ja autuutta käsittelevässä tilaisuudessa, myös Turun seminaarissamme. Me olemme erilaisia, niin opiskelijat kuin opettajatkin. Dispositio saattaa rakentua yhtenä yösydännä, aineisto asettua uomiinsa jo ensituttavuuden perusteella ja teoreettinen orientaatio olla kirkas kuin kesäinen päivä. Päinvastaisessa tapauksessa kurinpito, rohkaisu, ärinä ja olalle taputtelu saattavat olla tarpeen kombinaatioina, joita opettajamme velhontaitojen puutteessa eivät hallitse. Tieteellisen tutkimustyön ohjaaminen on vaikeaa eikä siihen ole tarjolla koulutusta. Silti tuntuu jo aika-  
moiselta latteudelta, jos työnohjaustarpeet lakaistaan pois kulkutietä tahraamasta toteamalla, ettei ketään koskaan ennenkään ohjattu ole. Jos nykynuoriso on toisenlaista, olkoon sitten niin. Toivoa sopisi, että opettajilla olisi riittävästi itsetuntoa ja vastuuntuntoa ottaa nämä kysymykset vihdoin kollektiiviseen har-  
kintaan.

Jatkokoulutusseminaarit ovat eräänlaisia markkinapaikkoja, joihin yksikseen avomerillä ja sisävesillä vastatuulella kamppailevat tai tyvenessä ilta-aurin-  
gossa kelluskelevat alukset sovituin väliajoin kokoontuvat. Seminaareja järjestetään kaikissa kolmessa arkeologian oppiaineessa tarpeen mukaan. Vain Hel-

singissä tarve on määritelty niin, että opiskelijoiden omien töiden etenemisprosessit luovat sitä jatkuvasti ja samaa työtä esitellään uudelleen ja uudelleen, edistyneenä, taantuneena tai uusille urille uineena. Turussa ja Oulussa syyt tapaamisiin syntyvät vain erityistoiveista eivätkä seminaarit siis ole varsinainen työskentelymuoto. Kehittämisen tarve on mitä ilmeisin.

Seminaari-illoissa oma yksinäinen yrittäminen suhteutuu muiden tekemisiin ja niin suora kuin epäsuorakin palaute pirstävät ja raivostuttavat ihmeesti. Vähällä etukäteisvalmistelulla energinen opettaja (tai miksei opiskelijakin, jos taitaa ja tohtii) voi ohjata seminaarikeskusteluja yleisemminkin kiinnostaviin kysymyksiin: lähestymistapavaihtoehtoihin, metodi-ideoihin, tieteellisen ajattelun ja kirjoittamisen laatuksiteereihin jne. Suurin osa jatko-opiskelijoista ottaisi varsinkin teoriaopetusta janoisena vastaan, jos sitä seminaaritoimintaan aktiivisesti integroitaisiin. Opiskelun ja opettamisen rajan ei tarvitse olla jyrkkä. Mutta kenellä olisi todellista kompetenssia ja kipinää eksplisiittisesti pohtia doktorandivaiheen teoriaopetuksen sisältötavoitteita ja tuoda niitä keskusteluun konkreettisine materiaali- ja työtapaehdotuksineen? Aihe kannattaisi ottaa etukäteen mietintään ja nostaa esille viimeistään ensi kevään valtakunnallisessa jatkokoulutusseminaarissa.

## Kontaktipinnat

Valtakunnalliset seminaarit ovat harvafrekvenssisyydessään eräänlaisia kuriositeetteja, mutta sellaisina ilmeisen oleellisia ja kipinöitä herättäviä monille. Samankaltaisen tematiikan, aineiston tai orientaation parissa työskenteleville ne

ovat oiva tilaisuus kohtaamiseen. Ollis hyödyllistä, jos internetissä olisi väliajoillakin kätevästi nähtävillä ajantasainen listaus kaikista jatko-opiskelijoista (halukkaat yhteystietoineen) ja heidän aiheistaan. Tietosuojaongelmat tuskin olisivat tällaisen informaatiopalstan rakentamisessa ylitsepääsemätön ongelma, sillä anonyymiys toki pysyy sitä arvostavien oikeutena. Helsingin yliopiston ylläpitämä BSCW-keskusteluryhmäpalvelu, joka tarjoaa valmiit puitteet suljettujen keskustelurinkien toiminnalle verkossa, on nyt tuotu arkeologiaankin ja Turun seminaarissa esitettiin avoimien kutsu liittyy mukaan.

Arkeologian kansainvälisyys on eri yliopistoissamme hyvin erilaista, mikä heijastuu jatko-opintoihinkin, enimmäkseen positiivisesti. Rahahuokailuista huolimatta hyvin monilla jatko-opiskelijoilla on loppuelämäksi mieleen painuvia tilaisuuksia käydä kansainvälisissä seminaareissa, työskennellä ulkomaan kaivauksilla, tutustua kokoelmiin kotimaan ulkopuolella ja opiskella toisissa yliopistoissa.

Keskustelu- ja tiedotuspalstaksi perustettu arkeologi-lista on kutistunut ilmoitustauluksi, jolla on tietoa lähinnä kotimaisista tapahtumista. Listan lukijoiden sähköpostit tuskin ylikuormittuisivat vaikka arkeologi-lista kertoisi myös tutkijavierailuista, kaukanakin järjestettävistä seminaareista ja tapahtumista, jotka jo tulivat ja menivät. Kontaktien luominen ja ideoiden syntyminen on usein kipinöistä kiinni, ja erityisesti aloittelien via jatko-opiskelijoita tiedotuksen kohteen löytäminen varmasti palvelisi.

Meillä vierailevat kansainväliset hahmot ovat tavallisesti opettajien pitkäaikaisia tuttavuuksia, joiden kestityksessä vastavuoroisuuden kohteliaisuussäännöt ova-

etusijalla. Muutaman päivän vierailulaan ulkomaalainen kollega ehtii juuri ja juuri illallistaa aiempien tuttaviansa kanssa ja kontaktit nuorempaan polveen saattavat jäädä muodolliseen vierailuluento. Entä onko kotimaisten osajien kontribuutio arkeologian jatko-opetukseen niin suuri kuin se voisi olla? Asiantuntijuus ei edellytä toisen valtion kansalaisuutta.

### Tohtoreita soppajonossa

Jatko-opinnäytteen aineiston myötä valikoituu oma erityisosaamisen sektori, ja toimiminen alamme eri foorumeilla tuo jatkon kannalta arvokkaita kokemuksia, kontakteja ja konflikteja. Taustalla kalvaa ajatus ylikouluttautumisesta. Huoli on perusteltu, ja lisäksi korkeamman oppiarvon saavuttaneelta edellytetään omanarvontuntoa ja solidaarisuutta ammattikuntaa kohtaan: mitä tahansa työtä ei enää voi eikä tarvitsekaan ottaa vastaan sen jälkeen, kun maisterius on jäänyt taakse. Keskusteltavaksi aihe on arka ja nostattaa herkästi pintaan kateuksia ja muita harmistuksia.

Helsingistä kuulumme tuoreena uutisena, että lisensiaattitöiden arvosanoista on luovuttu, vaikei aloite arkeologien ollutkaan. Lisensiaattityöllä "välitutkintona" on monia hyviä puolia, mutta entä status? Mikä on arkeologilisansiaatti nyt, mitä se on muutaman vuoden kuluttua, kun Bolognan prosessi möyhentää tutkintorakenteita? Ja jos lisensiaatintyöt kärsivät inflaation, räjähtääkö nimenomaan tohtorityöttömyys arkeologiassakin kasvoille? Keskusteluun on syytä ottaa ajoissa mukaan myös ne jatko-opiskelijat, jotka eivät ole yliopiston palveluksessa eivätkä saa kutsua virallisiin tulevaisuuspalaveriin.

### Kolmekymmentä tyhjää opintoviikkoa

Paradoksaalista kyllä valmistuva arkeologian lisensiaatti tai tohtori voi olla kyllä muodollisesti liiankin pätevä, mutta työnhakijana kaikkea muuta kuin katevä. Kristiina Korkeakoski-Väisänen otti Muinaistutkijassa (1/2003) esille arkeologian perusopinnoissa karttuvien taitojen ja työelämän tarpeiden välisiä ristiriitoja. Jatko-opintovaiheessa tilanne on vielä dikotomisempi: yliopisto on enää akateeminen foorumi, jolla valmis opinnäyte evaluoidaan ja hyväksytään. Käytännön taidot on opittu tai opitaan muualla, ja tutkimuksen tekemiseenkin tavallisin opintie on oma yrittäminen ja erehtyminen.

Yliopistolaitoksemme opintoviikkojärjestelmä sopii jatko-opintoihin kehnosti. Peli on onneksi reilua: byrokratiaan ei liiaksi juututa eikä normeihin turhaan tuijoteta. Lähes mikä tahansa toiminta arkeologian alalla voidaan jatko-opintovaiheessa muuntaa opintoviikoiksi. Kriteeristön väistämätön epäyhtenäisyykseen ei liene suurempia skismoja aiheuttanut. Itsensä johdonmukaisen ja nousujohteisen kehittämisen tavoite on jatko-opiskelijan itsensä kontrolloitavissa, mutta motivoiko hyvien jatko-opintosuoritusten hankkiminen johonkin? Ikävuosia karttuu, mutta onko opintoviikkojen tosiaan hedelmällisintä karttua samalla periaatteella?

Yliopiston tehtävänä ei ole täydennyskouluttaa arkeologeja käytännön työtehtäviin, mutta ammatillinen tieteellinen jatkokoulutus sen velvoitteisiin kuuluu. Mielestäni jatko-opiskelun tulisi olla suunnitelmallista korkeakouluopiskelua, tarvittaessa vaikka varsinaista koulunkäyntiä kirjatentteineen tai muine

opintosuorituksineen. Osa jatko-opintoviikoista kertyy toki luontevasti julkaisuista, esitelmistä ja muusta tieteellisestä toiminnasta, tutkimusprojekteihin kuuluvista tehtävistä ja kansainvälisistä kontakteista. Sen sijaan käytännöllisen työelämän tulkitseminen tieteelliseksi opiskeluksi eli opintoviikoiksi on tarkoituksenmukaista lähinnä silloin, kun pitkään töissä ollut ammattiarkeologi saa opinnäytteensä käsikirjoituksen ojentamiskuntoon vailla realistisia mahdollisuuksia tai motivaatiota palata enää koulunpenkille.

### Lopuksi

Tavoitteiden jäsentymättömyys on tuhoisaa mille tahansa hankkeelle. Tuhoisuuskerroin kasvaa, kun kyseessä on sisällöllisesti vaikea ja lisäksi henkilökohtaisesti merkityksellinen projekti. Sekavan, yksinäisen ja välitavoitteettoman jatko-opintovaiheen päässä hämöttävä ankea epävarmuus on luonnollinen selitys sille, että opinnäytetöiden valmistuminen on takkuisen taipaleen takana.

Toimeen kannattaa tarttua rahaisempaa ja ruusuisempaa tulevaisuutta vielä odotellessa. Tutkijaseminaarien ja jatko-opintoviikkoryppäiden sisällön suunnit-

elmallinen kehittäminen opettajien opiskelijoiden yhteistyönä, realistisen henkilökohtaisen työnhajauksen tavoitteet ja niiden kokeileminen käytännössä jatko-opintojen yleisen merkityksen problematisointi monia intressitahojedustavilla foorumeilla sekä nettiedotamisen virkistäminen ovat työvälineitä jotka ovat ulottuvillamme minä päivänä tahansa. Mutta viitsiikö sitä näin jatko-opiskelijana sittenkään tällä päätää enempiä vaivata, kun tuntuu tuo omatutkimus muutenkin niin herkästi häiriintyvän...??

### Kiitokset

Useat kollegani tunnistanevat mietteitäni oman kontribuutionsa. Kiitokset jokaiselle. Asioiden yhteen sulattamisesta vastaan luonnollisesti yksin.

### Lähteet

Hallitusohjelma lyhyesti. Helsingin Sanomat 15.4.2003.

Korkeakoski-Väisänen, Kristiina (2003) Arkeologia tarvitsee humanistisia tieteitä, luonnontieteitä, yhteiskuntatieteitä, lääketiedettä... Mitä arkeologia tarvitsee? *Muinaistutkija* 1/03: 29-39.

*Mervi Suhonen*

*FM Mervi Suhonen on arkeologian jatko-opiskelija Turun yliopistossa*

## Arkeologipäivät Kokemäellä

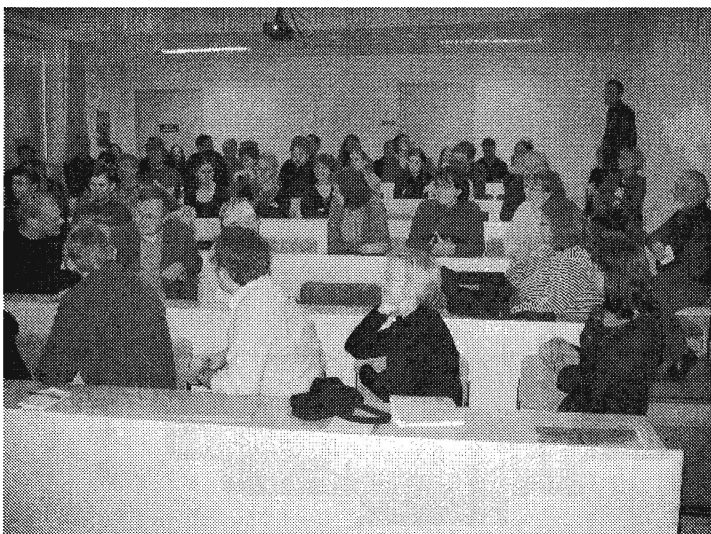
H.-M. Pellinen

### Suosittu luonnontieteet

Suomen arkeologisen seuran järjestämät vuotuiset arkeologipäivät pidettiin Huittisten ammatti- ja yrittäjäopistolla Kokemäellä 10 - 11. huhtikuuta. Päivien teemana olivat luonnontieteet ja GIS arkeologiassa. Kun viime vuosina on moneenkin otteeseen valitettu arkeologien kiinnostuksen puutetta luonnontieteisiin, osoittautui Kokemäen seminaari monien hämmästykseksi hyvinkin suosituksi; esitelmää seurasi molempina päivinä reilut viitisenkymmentä kuulijaa; arkeologeja, alan opiskelijoita ja kutsuvieraita luonnontieteen alalta.

Kuulijoiden määrään vaikuttivat varmasti osalta hyvin valitut luennoitsijat, joilta osattiin odottaa mielenkiintoisia uusia tutkimustuloksia ja näkemyksiä. Seminaari osoittautuikin erinomaisesti järjestetyksi ja esitelmät tasokkaiksi ja monipuolisiksi. Toisaalta käsiteltiin perinteisiä luonnontieteellisiä menetelmiä, kuten rannansiirtymää ja dendrokronologiaa, mutta myös uusia tutkimussuuntauksia, muun muassa maisematutkimusta ja arkeogenetiikkaa. Pалаan tässä seminaarikatsauksessa joihinkin "koko kohtiin", tohtimatta kuitenkaan vielä paljastaa tarinan koko juonta; ensi vuonna ilmestyvää seminaarijulkaisua voivat

halukkaat tilata kirjoituksen lopussa mainitusta osoitteesta.



### Tietokoneohjelmistot arkeologien apuvälineinä

Kartta-analyysi on ollut suomalaiselle kulttuurien tutkimukselle melko ominainen menetelmä. Niinpä ei ole yllättävää huomata, kuinka laajalti paikakatietoanalyysin käyttö on täällä arkeologi-

en keskuudessakin omaksuttu. Jonkin verran hyödynnetään myös muita arkeologian tarpeisiin mukautettuja tai sellaisenaan toimivia ohjelmasovelluksia.

Seminaarissa kuultiin useita puheenvuoroja maisematutkimuksesta, joissa esiteltiin paikkatieto-ohjelmilla kuvattuja ja analysoituja kohteita. Sirkka-Liisa Seppälä kertoi Valkeakosken Rapolan linnavuoren ympäristöstä paikkatieto-ohjelmalla tehdystä visuaalisesta analyysistä. Museoviraston tutkija Teija Tiitinen puolestaan esitteli Vakka-Suomen kulttuurimaiseman kehitystä tutkivaa projektia, jota tehdään kartta-analyyysien pohjalta. Tutkimus on osa EU-rahoitteista "European Pathways to Cultural Landscape" -hanketta ja sen tarkoitus on tuottaa tietoa erityisesti alueen maan-käyttäjille.

Kari Uotila ja Jouko Pukkila ovat päätyneet käyttämään menetelmää, jossa ensin kerätään laaja tietokanta-aineisto erilaisista kartoista sekä arkeologisesta, historiallisesta ja luonnontieteellisestä tiedosta. Tämän pohjalta tehty malli voidaan käydä vielä maastossa tarkastamassa. Vaikka tiettyjen piirteiden osalta onkin jouduttu turvautumaan analogioihin, saatiin tulokseksi näyttävä ja ennen kaikkea hyvin havainnollinen, kolmiulotteinen karttakuva halutusta kohteesta. Menetelmä on luonnollisesti omiaan arkeologian popularisointiin, mutta toimii varmasti myös virikkeellisenä lähtökohtana tai tulosten esittämistapana arkeologisessa tutkimuksessa.

Kriittisenä puheenvuorona GIS- esitelmien puolella kuultiin Tuija Kirkisen esitys ajan käsittelystä paikkatietojärjestelmässä. Kirkinen piti GISin käyttäjien ongelmana edelleen paikkatieto-ohjel-

mien pintapuolista tuntemusta. Arkeologit eivät aina tiedosta esimerkiksi sitä, että aika esiintyy GIS:issä staattisena.

Timo Jussilalla Mikroliitti Oy:stä oli perinteiseen tapaan taas tarjolla uusi ohjelma; rannansiirtymissimulaattori, joka toimii apuvälineenä vaikkapa Sisä-Suomen ranta-asuinpaikkojen tutkimuksessa ja havainnollistamisessa. Sen pohjana on graafinen esitys tunnetuista (pääasiassa kivistä) asuinpaikoista, jotka sijaitsivat tietyn järven rannalla. Tämä päälle on erilaisin laskelmiin perustuvasti tuotu rannankohoamista kuvaava, liikkuva kuva jana, jonka liike oli sidottu kalenterivuosiin. Simulaattori voisi toimia apuna mm. saman vesistön alueen uusien kohteiden ajoittamisessa tai asutuskatkosten selittämisessä.

Helsingin yliopiston Syyria-projektissa arkeologit olivat joutuneet erikoisella vaikuttavan ongelman eteen: maan peruskartta-aineistoa annetaan vierailtavain poikkeustapauksessa. Niinpä Minna Lönnqvistin esittelemässä Syyrian Jabal Bishrin alueen tutkimuksessa on kartoja koostettu niin Landsat 7-pohjalta kuin Nasan luovuttamista 3D-korkeusmalleista ja CIA:n 60-luvun vakoilukuvista. Projektissa hyödynnetään myös paikkatieto-ohjelmia. Jonkin verran kenttätöitä on jo tehty, mutta tämänvuotinen tutkimus oli toistaiseksi siirtynyt Irakin sodan vuoksi.

## **Perusopetusta ja erikoisasiantuntemusta luonnontieteistä**

Geenitutkimus ja erityisesti arkeogeeniiksi kutsuttu tieteenala ovat melko nuoria, mutta kehitystä on tapahtunut muutamassa kymmenessä vuodessa huomattavasti. Seminaariin kutsuttu

Antti Sajantila Helsingin yliopiston oikeuslääketieteelliseltä laitokselta esitteli alan nykytilannetta ja mahdollisuuksia. Vaikka Sajantila itse suhtautui tieteenalaansa melko kriittisesti, herätti aihe selvästi innostusta arkeologeissa. Koska arkeologian perinteiset menetelmät mm. väestöä ja sen etnisyyttä koskevien kysymysten selvittämisessä ovat melko rajalliset, on luonnollista että pienetkin mahdollisuudet aivan uudenlaisen tiedon saamiseksi kiinnostavat. Monille jo tuttujen mitokondrio- ja dna -tutkimusten perusteiden lisäksi Sajantila toi esille muutamia mielenkiintoisia tulevaisuudennäkymiä. Seuraava odotettu tekninen uudistus lienee mikrosiruteknologia, joka mahdollistaisi huomattavasti suurempien tietomäärien käsittelyn. Sajantilan mielestä arkeologiien saamelaisiksi oletettavia luita kannattaisi myös ruveta analysoimaan tarkemmin, koska saamelaisten tietyt erityiset dna-mitokondrio -piirteet erottavat väestön suomalaisista. Paljon odotetaan myös meripihkalta ja koproliteilta. Meripihkan sisus voi säilyttää mm. niihin jääneiden hyönteisten dna:ta koskemattomana vuosituhansia. Ulostee puolestaan antavat tietoa niitä tuottaneen ihmisen tai eläimen lisäksi myös syödyistä ravinnosta.

Geologi Pentti Zetterberg Joensuun yliopistosta antoi hyödyllisen oppitunnin dendrokronologiasta menetelmänä sekä ohjeisti arkeologeja näytteiden ottamisessa. Helsingin yliopiston arkeologian professuuria hoitava Mika Lavento puolestaan piti kuulijoille luvun maaperätutkimuksen perusteista. Lavento kritisoi erityisesti sitä, että kenttäärkeologit eivät hänen mukaansa aina kykene erottamaan luonnonilmiöitä kulttuuri-ilmiöistä. Lavento otti selvän kannan siihen, että karttojen

piirtämisessä tulkinat pitäisi tehdä heti kentällä ja jättää geologiset ilmiöt vähemmälle huomiolle. Esitystä seuraneessa keskustelussa Jarmo Kankaanpää totesi Lavennon edustavan yhtä koulukuntaa, mutta toisaalta myöhemmin tapahtuvan tieteellis pohjaisen vertailun edellyttävän yleensä nimenomaan kaikkien havaintojen tarkkaa dokumentoimista.

Museoviraston tutkija Tanja Tenhunen esitteli lyhyesti Mikkelin Orijärven kohdetta ja sieltä taltioituja makrofossiileja. Orijärven muinaispellot ovat kiistatta merkittäviä, mutta aivan täydellistä yhteisymmärrystä tutkijoiden kesken ei ole vielä löytynyt siitä, onko paikalla kasettu vai harjoitettu jo peltoviljelyä.

Loput seminaarin luonnontieteellisestä annista käsitteli enemmän tai vähemmän luita. Högne Jungner Ajoituslaboratoriosta esitteli ranskalaisten tutkijoiden vuonna 2000 julkaiseman menetelmän, jolla vihdoin kyetään tekemään radiohiiliajoituksia myös palaaneesta luusta. Palamisessa tuhoutuvan kollageenin sijaan osataan nyt erottaa luun karbonaatti, joka voidaan ajoittaa. Dosentti Tuija Rankaman esittelemä First Appearances projekti suunnittelee hyödyntävänsä edellä kuvattua menetelmää. Alan näkymät vaikuttavatkin nyt erittäin kiinnostavilta. Ehkä jo piankin saamme tietää enemmän eri eläinlajien ensimmäisestä esiintymisestä Suomessa ja niiden käytöstä ihmisen ravinnoksi. Erityisesti menetelmä tulee olemaan hyödyksi mesoliittisten asuinpaikkojen ajoittamisessa - kenties jopa kronologian tarkentuminen tätä kautta on mahdollista.

Tukholmassa osteologiaa opiskeleva Eeva Lahti antoi varmasti monille hyödyllisen katsauksen palaneen ihmisluun



*Heikki S. Vuorinen. Kuva: H.-M. Pellinen*

tutkimuksen tarjoamiin mahdollisuuksiin. Lahden erikoistuminen tuo jatkossa toivottavasti lisää resursseja ja kaivattua asiantuntemusta mm. polttokenttäkaivostojen analysointiin.

Toisen seminaaripäivän päätti Heikki S. Vuorisen katsaus lääketieteen keinoihin, tunnistaa tauteja arkeologisesta materiaalista. Vuorinen pitää epidemiologista tutkimusta erittäin vaikeana; yksilöllinen tutkiminen kun ei useinkaan kerro yksittäisen sairastavuudesta. Suomen aineistoon suhteen Vuorinen ei myöskään ollut erityisen toiveikas - ainoastaan sattumalta tapahtunut muumioituminen voi antaa tutkimukselle materiaalia, joka olisi tarpeeksi hyväkuntoista nykyisten menetelmien käyttöön. Sen sijaan jo Virosta tai Tanskassa olosuhteet ovat toisella puolella. Asiasta kiinnostuneiden lienee siis syytä tarkkailla jatkossa mitä eteläisessä naapurissa tapahtuu.

*Hanna-Maria Pellinen  
Varsinais-Suomenkatu 18 A  
20740 Turku*

*[hanna-maria.pellinen@archaeologist.com](mailto:hanna-maria.pellinen@archaeologist.com)*

*FM Hanna-Maria Pellinen on  
Muinaistutkija-lehden vastaava toimittaja*



## Muinaisjännöstietokanta tekeillä Tarton yliopistossa

Timo Salminen

Tarton yliopiston arkeologian kabinetti on tekeillä tietokanta Viron muinaisjännöksistä. Ajatuksen isä oli edesmennyt arkeologi Vello Lõugas ja taustana se, että moni tutkija tyytyy työssään käymään läpi vain ne muinaisjännöstiedot, jotka hän löytää Viron tiedeakatemian historian instituutin arkistosta Tallinnasta, ehkä jopa tietämättä, että arkeologista taustatietoa on melko runsaasti myös muissa kokoelmissa, etenkin tiedeakatemian kirjallisuuseumeon arkistossa Tartossa. Kirjallisuuseumeon kokoelmiin kuuluu runsaasti paikkakuntiin ja paikkoihin liittyvää perimätietoa, joukossa myös arkeologisesti keskeistä perinnettä. Kansanperinteellä on erityistä merkitystä muun muassa tutkittaessa historiallisen ajan kyliä ja kalmistoja. Tekeillä olevan tietokannan tavoitteena onkin koota eri arkistojen anti yhteen. Myöhemmin tietokantaan on tarkoitus liittää vielä kotiseuduntutkijoiden lehdissä julkaistut arkeologisesti mielenkiintoiset tiedot. Työtä johtaa Tarton yliopiston arkeologian kabinetin johtaja, filtri Heiki Valk.

Tähän mennessä tietokantaan on siirretty noin kolme neljänestä Viron tiedeakatemian arkeologian arkiston muinaisjännöstiedoista, ja se sisältää nyt lähes 19 000 merkintää. Pisimmälle on

edennyt Kaakkois-Viron osuus, mutta mitään aluetta ei luvata kokonaan valmiiksi edes lähimmän kymmenen vuoden kuluessa, sillä tietojen kokoamisen lisäksi kaikki merkinnät on kodifioitava ja tarkastettava. Tätä vaihetta on pohjustettu esimerkiksi useissa opiskelijoiden seminaaritöissä. Tietokantaa koostetaan pitäjittäin, ja sen on tarkoitus sisältää myös kartat paikkojen sijainnista. Pohjana käytetään 1:50 000 -mittakaavaista karttaa. Kanta sisältää myös tiedot kun-kin kohteen tutkimuksista ja löydöistä. Sen sijaan kantaan ei tule varsinaisia muinaisjännöskuvauksia, vaan ne on laajuutensa vuoksi jätetty sen ulkopuolelle. Siten haluttaessa yksityiskohtaista tietoa kohteen luonteesta tietokanta toimii eräänlaisena arkistoviitteiden kokonaisuutena.

Erityiseksi tarttolaisten tietokantahankkeen tekee se, että se ei sisällä ainoastaan suojeltuja muinaisjännöksiä vaan myös esimerkiksi kansan suussa muinaisjännöksinä pidetyt paikat. Siten se antaa mahdollisuuden tutkia arkeologisten löytöjen ja kansanperinteen yhtymäkoh-  
tia. Kirjallisuuseumeo kokoo samaan aikaan tietokantaan paikkakuntaperimätiedoista. Perimätiedon ja muinaisjännösten suhteesta onkin tulossa julkaisu jo tänä vuonna. Siinä tarkastelun

kohteiksi on otettu kolme aluetta Virossa ja kolme Suomesta. Kummassakin maassa yksi perinnealueista edustaa luterilaista länttä, yksi luterilaista itää ja yksi ortodoksisista itää.

Tietokannasta ei tule julkista ainakaan lähitulevaisuudessa. Viron oloissa on liian suuri vaara, että muinaisjäännösten

ryöstäjät alkaisivat järjestelmällisesti metallinilmaisinten avulla etsiä esineitä myydäkseen ne antiikkikauppiaille. Esimerkiksi Pärnumaan tunnetuista muinaisjäännöksistä on jo nyt suuri osa käyty läpi metallinilmaisimilla. Esineitä on saatu julkisiin kokoelmiin vain nimeksi. Siksi tietokanta pysyy toistaiseksi vain tutkijoiden käytössä.

*Timo Salminen  
Lopentie 10 B 2  
11100 Riihimäki  
timo.salminen@pp3.inet.fi*

*FT Timo Salminen on tutkinut muun muassa suomalaisen arkeologian historiaa liittyviä kysymyksiä*