

Muinais 1 2003 tutkija

SUOMEN ARKEOLOGINEN SEURAA RY

1/03

MUINAISTUTKIJA

TR 310 303 2056



0 208000 275231

€ 5,90



Lapinraunioiden uudet
ajoitukset

Mitä taitoja arkeologi tarvitsee
työssään?

Porvarinlahden kalkkiuunit

Muinais tutkija

SUOMEN ARKEOLOGINEN SEURAA RY

Vastaava toimittaja:

Hanna-Maria Pellinen, Varsinais-Suomenk. 18 A 4, 20740 Turku
hanna-maria.pellinen@archaeologist.com

Toimituskunta:

Pirjo Hamari,
pirjo.hamari@nba.fi
Eero Muurimäki,
eero.muurimaki@saunalahti.fi
Jouko Pukkila,
joukopukkila@hotmail.com
Eeva Raike,
eeva.raike@nba.fi

Käännökset ruotsiksi:

Anna Wickholm,
annawickholm@hotmail.com

Mainosvastaava:

Juha Ruohonen,
juha.ruohonen@utu.fi

Toimitus: Muinaistutkija, Suomen arkeologinen seura, Museovirasto, PL 913, 00101 Helsinki

Muinaistutkijan hinnat:

Vuositilaus Suomeen 22 euroa
Vuositilaus ulkomaille 25 euroa
SARKS:n jäseniltä 12 euroa

Ilmoitusten hinnat: takakansi 68 €
(½ sivua 34 €), takakannen sisäpuoli 60 €
(½ sivua 30 €), sisäsivut 50 €
(½ sivua 25 €)

Muinaistutkija on vuonna 1982 perustetun Suomen arkeologisen seuran julkaisema lehti, joka ilmestyy neljä kertaa vuodessa. Painos 530 kpl. ISSN 0781-6790. Taitto Jouko Pukkila. Kannen suunnittelu Mikael E.T. Manninen. Dark Oy, Vantaa 2003.

Lehteen tuleva aineisto on jätettävä vastaavalle toimittajalle viimeistään 15.3.2003 (nro 2/03) ja 31.5. 2003 (nro 3/03). Lisätietoja Suomen arkeologisen seuran internet-sivuilla osoitteessa <http://ronnti.helsinki.fi/sarks/muinaist.htm>

Sisällys

<i>Jussi-Pekka Taavitsainen</i> Lapinraunioiden kronologis-funktionaalisten kysymysten hahmottelua - uusia AMS-ajoituksia Keski-Suomen lapinraunioiden palaneesta luusta	2
<i>V.-P. Suhonen</i> Porvarinlahden kalkkiuunit.	24
<i>Kristiina Korkeakoski-Väisänen</i> Arkeologia tarvitsee humanistisia tieteitä, luonnontieteitä, yhteiskuntatieteitä, lääketiedettä... Mitä arkeologi tarvitsee?	29
<i>Arvostelu:</i> Arkeologinen hypermedia: taidetta, tosiseikkoja, artefaktituotantoa. <i>Mika Lavento & Mervi Suhonen</i>	40
<i>Arvostelu:</i> Kivikauden tutkimuksen uudisraivio <i>Eero Muurimäki</i>	47
<i>Keskustelua:</i> "Rekonstruktion" monet merkitykset <i>Rauno Vaara</i>	50
<i>Ajankohtaista:</i> Valmistuneita opinnäytteitä <i>Pirjo Hamari & Eeva Raike</i>	53

MUUTOS JA JATKUVUUS

H.-M. Pellinen

Muinaistutkija siirtyy tämän numeron myötä kolmannelle vuosikymmenenelle. Lehti on vuosien saatossa kasvanut pienestä tiedotusvihkosesta tasokkaaksi suomalaiseksi arkeologian yleisjulkaisuksi. Eipä kirjoituksista menneinäkin vuosikymmeninä puuttunut pohdintaa tai kärkevyyttä; palstojen aiheet vaihtelivat kaivausmetodisista kokeiluista poleemisiin keskusteluihin ja mielipidekirjoituksiin. Varsinaisten artikkelien määrä ja pituus alkoivat kuitenkin kasvaa vasta 1990-luvulla. Tähän lienee syynä toisaalta arkeologien lukumäärän kasvu ja erityisesti nuorilta arkeologeilta jatkuvaa tieteellistä näyttöä vaativa kiristynyt työtilanne, mutta myös vaatimukset kenttätutkimusten julkaisemisesta, jotka alkoivat tuottaa tulosta. Tietokoneaikaan siirtyminen toi uusia mahdollisuuksia lehden ulkoasun muokkaukseen. Muinaistutkijan houkuttelevuutta lisäsivät varmasti Lauri Pohjakallion päätoimittajakautensa jälkipuolella aloittamat muutokset, joita Petri Halinen jatkoi erityisesti 1990-luvun lopulla.

Kahdessa vuosikymmenessä Muinaistutkijan lukijakunta on kasvanut viisinkertaiseksi. Tätä ei ole syytä ihmetellä: vuosittain lehdessä on julkaistu useita merkittäviä tutkimustuloksia, mielenkiintoisia kirja-arvosteluja ja kannanottoja ajankohtaisiin arkeologista tutkimusta koskeviin kysymyksiin. Nämä tulevat toivottavasti jatkossakin olemaan lehden pysyviä osia. Alkavana vuotena tapahtuu myös muutoksia. Julkaisukielenä suositaan molempia kotimaisia kieliä ja artikkeleihin lisätään lyhyet tiivistelmät. Suomen arkeologisen seuran internet-sivut saavat uuden ulkoasun ja niiden yhteydessä uudistuu myös Muinaistutkijan kotisivu. Osoitteesta <http://rontti.helsinki.fi/sarks/muinaist.htm> voi käydä katsomassa mm. kirjoitusohjeita tai tietoja aikaisemmista numeroista.

Lopuksi vielä Arkeologisen seuran kuulumisia. Syystalven kokouksessa valittu uusi hallitus järjestäytyi tammikuun lopulla. Hallituksen puheenjohtajaksi valittiin professori emeritus Ari Siiriäinen. Varapuheenjohtajana toimii Petri Halinen, sihteerinä Marianna Niukkanen ja rahastonhoitajana Tanja Tenhunen. Hallituksen muita jäseniä ovat Eeva Raike, Petro Pesonen ja Teemu Mökkönen sekä varajäsenenä allekirjoittanut. Kevään aikana pohditaan mm. perinteisen syysretken kohdetta sekä mietitään, onko aihetta juhlia tänä vuonna 40 vuotta täyttävää muinaismuistolakia.

LAPINRAUNIOIDEN KRONOLOGIS- FUNKTIONAALISTEN KYSYMYSTEN HAHMOTTELUA - UUSIA AMS-AJOITUKSIA KESKI-SUOMEN LAPINRAUNIOIDEN PALANEESTA LUUSTA

Jussi-Pekka Taavitsainen

Abstrakt

Presentation av de kronologisk- funktionalistiska frågorna kring lapprosena - nya AMS-dateringar av bränt ben från mellersta Finlands lapprosen.

I artikeln presenteras sex stycken lapprosen från mellersta Finland som grävts ut under 1980- och 1990-talen. Tre av rösen innehöll tillräckligt mycket brända ben för att möjliggöra en ny dateringsmetod av det finska materialet, en AMS- datering som grundar sig på de kristalliserade karbonaterna i de brända benen. Det är troligen frågan om de första dateringarna av bränt benmaterial i Finland. Det äldsta lapprosen, röse I, som dateras till stenålderns slut finns i Viitasaari, Pyykkisaari. De två andra rösen är från tidig metallålder. I artikeln presenteras kortfattat problemen kring definitionen, åldern och syftet med lapprosen. Rösens tidiga datering lyfter på ett nytt sätt fram den gällande uppfattningen att inlandets lapprosen har influerats av kustens bronsålders rösen. Bland det brända benmaterialet som togs tillvara från det äldsta röset fanns också sälben. Det är möjligt att benen representerar en vikarart som förekommit i Keitele.

Taustaa

Sisä-Suomen lapinrauniot olivat 1980-luvulle tultaessa vielä pitkälti tutkimuksellinen tyhjiö. Lauri Pohjakallio oli tosin Kuopion museossa edellisen vuosikymmenen lopulla toimiessaan aloittanut Pohjois-Savossa systemaattisen lapinraunioiden kaivamisen. Se jäi kahden rökkiön julkaisemiseen hänen siirryttyään Lounais-Hämeen museoon Forssaan (Pohjakallio 1978a: 21-24; 1978b). Se, mitä raunioista tuolloin tiedettiin tai arveltiin, on oikeastaan sanottu Ella Kivikosken kiinteitä muinaisjäännöksiä esittelevissä kirjassessa vuodelta 1966: "Lapinraunioilla tarkoitetaan rautakautisen asutusalueen ulkopuolella, etenkin Sisä- ja Pohjois-Suomessa olevia erilaisia kivirökkiöitä,

joista kansa käyttää mm. nimitystä lapinraunio. Ne ovat tavallisesti muutaman metrin läpimittaisia rökkiöitä, jotka useimmiten sijaitsevat järvien ja vesistöjen rannoilla ja saarilla. Osa niistä on ilmeisesti hautaraunioita (Viitasaari), mutta osa lienee tilapäisiä kalastajien liesiä: kivet ovat joskus hauraksi palaneita ja niiden välistä saattaa löytyä hiiltä ja tuhkaa. Eräs Viitasaaren tutkittu lapinraunio on osoittautunut nuoremman roomalaisajan hautarökkiöksi, mutta useimmiten ikä on epävarma, ja ne saattavat olla osittain verrattain myöhäisiäkin." (Kivikoski 1966: 102-103; ks. myös Tallgren 1918: 29-30; Huurre 1979: 144-145; Salo 1981: 215-226).

Aarne Äyräpää oli kuitenkin aiemmin ollut hieman yksityiskohtaisempi todetessaan omissa määritelmässään, kuinka

“Lapinrauniot - muita kansanomaisia nimiä ovat “munkkilaisten muurit, jättiläisrauniot” ja idempänä joskus “metelinrauniot” - ovat isohkoja, 5-12 m:n mittaisia kiviroukkioita, joita on varsinkin suurimpien sisäjärviemme rannoilla ja saarilla, usein kallioperustalla, enimmäkseen verraten lähellä vesirajaa, mutta myös korkeillakin vuorenkukkuloilla. Muoto vaihtelee lähes nelikulmaisista pyöreisiin ja soikeisiin. Kivien välissä ei ole maatäytettä, joten rauniot ovat jokseenkin samanlaisia, kuin pronssikautiset hiidenkiukaamme ja eteläpohjalaiset rautakautiset hautaroukkioit, joihin ne ovat verrattavissa myös kallioilla ja syrjässä viljelysmaista sijaitsevan asemansa puolesta.” (Europaeus 1927: 40-41). Pohjois-Pohjanmaalla nimitystä on käytetty ajaltaan epämääräisinä pidetyistä rökkiöistä (ks. esim. Mäki vuoti 1983; 1985; lapinraunionsanan käyttöhistoriasta ks. Okkonen 1992).

Ennen kaivauksiamme Keski-Suomen lapinraunioita olivat kaivaneet Julius Ailio (1912), Aarne Äyräpää (Europaeus 1922) ja Timo Miettinen (1965).¹ Ailio toteaa, kuinka hänen tutkimansa rökkiö Jyväskylän pitäjän Iso-Porosaareissa “muistuttaa sekä asemaltaan että muodoltaan pronssikautisia raunioita”. Kivikasa oli pyöreä, kooltaan 7 m x 7.2 m ja korkeudeltaan 0.6 m. Siinä oli jonkinlainen uloin kehä. Tutkittu alue rökkiön sisällä oli n. 1 m²; löytöjä ei tehty.

Sen sijaan Kivikoski-sitaatissa mainittu v. 1926 tutkittu Viitasaaren Rantalan raunio oli nuorempaan roomalaiseen rautakautteen ajoittuvine esineineen (putkikirves, pronssinen rannerengas, helmi, ketjunliite, pronssisormus, pronssirengas, ison veitsen ruoto, kvartsi-iskoksia ja poltettuja luusiruja) aikansa merkittävimpiä sisämaan löytöjä. Pengotusta rauniosta Kansallismuseoon lähetetyt esineet johtivat Äyräpään kaivauksiin. Hän saattoi todeta lapinraunio-olleen alkuaan noin 6 metrin laajuisen ja muodoltaan nelikulmaisen pyöreä.

Maatäytettä siinä ei ollut. Poltetut luunsirut saivat Äyräpään pitämään rökkiötä hautarauniona (Europaeus 1927; Keskitalo 1979: 103-104).

Timo Miettinen löysi Korpilahden Taikinaisniemen puretun rökkiön pohjasta Päijänteen rannalta vuoden 1965 kaivauksissa vain palanutta luuta. Kyseessä oli vuonna 1962 suurimmaksi osaksi puretun rökkiön pohjan tutkimukset. Samana vuonna oli tutkimuskohteesta noin 13 metrin päässä olevasta kallionkolosta löytynyt vanhemmalle roomalaiselle rautakaudelle ajoittuva keihäänkärki ja veitsi. Rökkiön ja esinelöytöjen yhteenkuulumista ei voi pitää varmana (Miettinen 1965; Salo 1968: 77-78).

Tämä oli tilanne, kun perustimme Janne Vilkan kanssa epävirallisen Keski-Suomen museoyhdistyksen ja Museoviraston lapinraunioprojektin. Kumpikin meistä on sittemmin vaihtanut työnantajaa, mutta periaatteessa projekti on edelleen olemassa.

Hankkeen päämääränä on selvittää lapinraunioiden ikää ja tarkoitusta sekä saada samalla alueellista “täytettä” Sisä-Suomen vähälöytöisiin ja huonosti tunnettuihin jaksoihin, erityisesti rautakautteen (ks. Vilku 1982; 1993a). Kokeilimme myös erilaisia keinoja rationalisoida rökkiöiden kaivaus- ja dokumentointimenetelmiä - tuloksetta. Koska lapinrauniot muodostavat epäselvän, tarkoitukseltaan erilaisia ja eri ikäisiä rökkiöitä sisältävän ryhmän, itse asiassa edelleen epämääräisen ja tarkemmin määrittelemättömän muinaisjäännösryhmän, rajasimme tutkimustemme kohteena olevat lapinrauniot paljolti Äyräpään tapaan. Projekti keskittyy siihen sisämaan kivirakennelmien selkeään ryhmään, joka koostuu ihmisen nosteltavista kivistä vesien äärille, karuille kallioille, niemiin ja saarille, myös sorapohjalle rakennetuista rökkiöistä. Raunioiden halkaisija on yleensä vähintään kolme -



Kuva 1. Konginkankaan Pyhäsalon Turunlahden lapinraunio.

neljä metriä ja korkeus puolisen metriä eli vähintään noin kaksi kivikerrosta. Suurimmat ovat halkaisijaltaan noin kymmenen metriä. Jotkut suuret rökkiöt ovat pitkänomaisia ja pituudeltaan jopa reilut toistakymmentä metriä. Lapinrauniot on poikkeuksetta ladottu paikkaan, josta avautuu tai on aikoinaan avautunut upea vesinäköala (kuva 1). Myös tutkittujen - ja tutkimattomienkin - lapinraunioiden lähiympäristö olisi vaatinut ehdottomasti huomiota osakseen, mutta ajallisten ja taloudellisten resurssien vuoksi tämä on jouduttu jättämään tulevaisuuteen.²

Projekti alkoi v. 1981 ja toistaiseksi viimeinen lapinraunio kaivettiin lähes kymmenen vuotta sitten v. 1993. Kaivaukset on raportoitu, ja osa niistä on esitelty pääasiassa paikallisilla foorumeilla.

Ensimmäiseksi kaivauskohteeksi valittiin Konginkankaan Pyhäsalon eli Ingerinsalon

yleisen laiturin vieressä oleva rökkiö, jota oli hiljan pengottu (Vilkuna 1982). Vuosien varrella kaivettiin vapaaehtoisten harrastaja-arkeologien avustuksella "talkookaivauksina" seuraavat kuusi kohdetta:

- Konginkangas Pyyrinlahti Pyhäsalon (eli Ingerinsalo) Turunlahti (1981)
- Hankasalmi Kärkkäiskylä Saksalansaari Luojinniemi (1983)
- Kinnula Kinnula Vallisaari (1984)
- Jyväskylän mlk Leppävesi Pyhäsaari (1992)
- Viitasaari Suovanlahti Pyykkisaari 1 (1993)
- Viitasaari Keihärinkoski Luotolansaari Kuistarinvuori (1993).

Mainittakoon myös, että Keski-Suomen muinaisjäännösinventoinnit ovat edenneet, ja samalla lapinraunioiden määrä on lisääntynyt ja lisääntyy varmasti vastakin. Timo Sepänmaa (suullinen tiedonanto) ar-



Kuva 2. Hankasalmen Luojinniemen rökkiön purkaminen käynnissä v. 1983.

vioi niiden tämänhetkiseksi lukumääräksi noin 70 kappaletta noin 50 paikasta. Yksi uusi esinelöytökkin on saatu talteen: Mirja Miettinen (suullinen tiedonanto) löysi keuhalla 2002 tarkastuskäynnillään Pihtiputaan Vaaksianniemen toisesta jonkin verran hajotetusta rökkiöstä pyöreän ja reiälisen kupari- tai pronssilevyn katkelman.

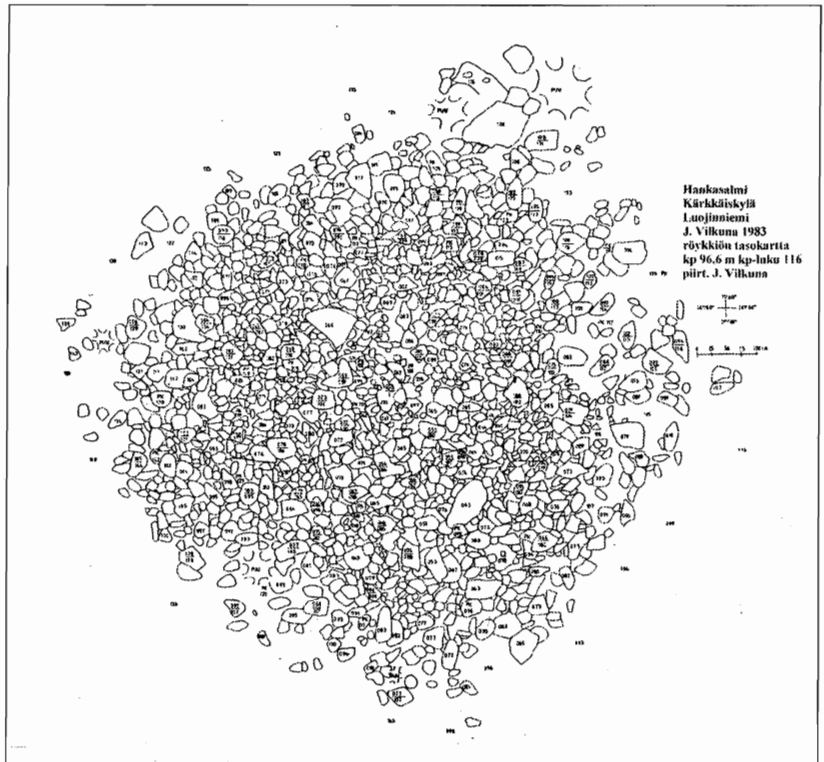
Lisäksi systemaattisia, tosin pienimuotoisia lapinrauniotutkimuksia on harjoitettu muuallakin. Kymenlaakson maakuntamuseon rökkiöhautaprojekti tutki rannikon rökkiöiden lisäksi myös kaksi lapinrauniota Pohjois-Kymenlaakson järviolueella Iitin Lapinsaareissa ja Hiidensaareissa vuosina 1992 ja 1995 (Miettinen 1998: 81-90).

Rökkiöiden kuvaukset

Konginkangas Pyyrinlahti Pyhäsalon (eli Ingerinsalo) Turunlahti (Vilkuna 1981; 1982,

kuva 1). Syksyllä 1980 Keski-Suomen museoon ilmoitettiin Konginkankaan Pyhäsalon pohjoiseen pistävän niemen kärjessä olevasta kivirökkiöstä. Pyhäsalon on Keski-Keiteleessä Listonniemen kärjessä oleva saari. Saman saaren läheisessä niemekkeessä havaittiin lisäksi kaksi muuta rökkiötä. Koska suurimman rökkiön (halkaisija noin 6 m, korkeus yli 1 m) vieressä oli yleinen laivalaituri, ja koska rökkiötä oli jo pengottu ja penkojan jäljiltä maassa oli palaneen luun siruja, oli kaivauskohteen valinta selvä. Esinelöytöjä ei tullut, mutta tarkastuksessa löytyneen palaneen luun lisäksi saatiin rökkiön keskustasta, sen pohjalta, talteen lisää luunpaloja. Yhteismääräksi saatiin 610 g. Hiiltä ei löytynyt.

Mielenkiintoinen havainto oli pintakiveyksen alta paljastunut taitavasti ladottu kehämuuri. Muurirakenne rajoittuu ulkopintaan, sisäseinämää ei ollut havait-



Kuva 3. Hankasalmi Luojinniemi (tasokartta).

tavissa. Alkujaan muuri on ilmeisesti näkynyt selvästi järvelle. Koska aika ei sallinut tämän muurin purkamista ja ennen kaikkea jälleenrakentamista, rökkiötä ei ole kaivettu loppuun. Siksi on mahdollista, että luuta ja mahdollisesti muitakin löytöjä on vielä jäljellä seinämän alla.

Hankasalmi Kärkkäiskylä Saksalansaari Luojinniemi (Vilkuna 1984a). Luojinniemi sijaitsee Kynsiveden Saksalansaarella, ja sen ja mantereen välissä on Luojinvirta. Rauniolta avautuu kaunis näköala yli Kynsiveden Outamonselän. Kalliolle kasattu halkaisijaltaan kymmenmetrinen rökkiö oli muodoltaan pyöreähkö ja sen korkeus oli 40 - 50 cm. Rakenteita ei havaittu (kuvat 2 ja 3).

Rökkiön alaisesta humuksesta otettiin maanäytteet mahdollisen ruumishautauksen toteamiseksi. Mihinkään yksiselitteiseen tulokseen ei niiden perusteella kui-

tenkaan voitu päätyä. Ainoaksi löydöksi jäi kiveyksen alta löytynyt kupari- tai pronssilevy (KM 21963:1).

Kinnula Kinnula Vallisaari (Taavitsainen 1994a). Vallisaari on noin 4 km Kinnulan kirkolta Kinnula - Viitasaari -maantien eteläpuoleisen peltoaukion eteläpuolella oleva kivikkoinen metsämäki. Muilta ilmansuunnilta saarta ympäröivät suot ja metsä. Janne Vilkuna totesi saaren länsipuolella kaksi toisistaan noin viiden metrin päässä olevaa rökkiötä. Lounaisempi niistä oli halkaisijaltaan noin 5 metriä ja korkeudeltaan noin 0.5 metriä. Sen keskellä oli kuoppa. Koillinenkin rökkiö on kuopallinen. Halkaisija ja korkeus ovat hieman suuremmat: n. 7 m ja 1.5 m. Näistä kahdesta 80 - 90 m itään on vielä kolmas raunio, korkeudeltaan puolisen metriä ja halkaisijaltaan viitisen metriä. Kolmannessa rökkiössä oli resentejä penkomisen jälkiä, mikä ratkaisi kai-

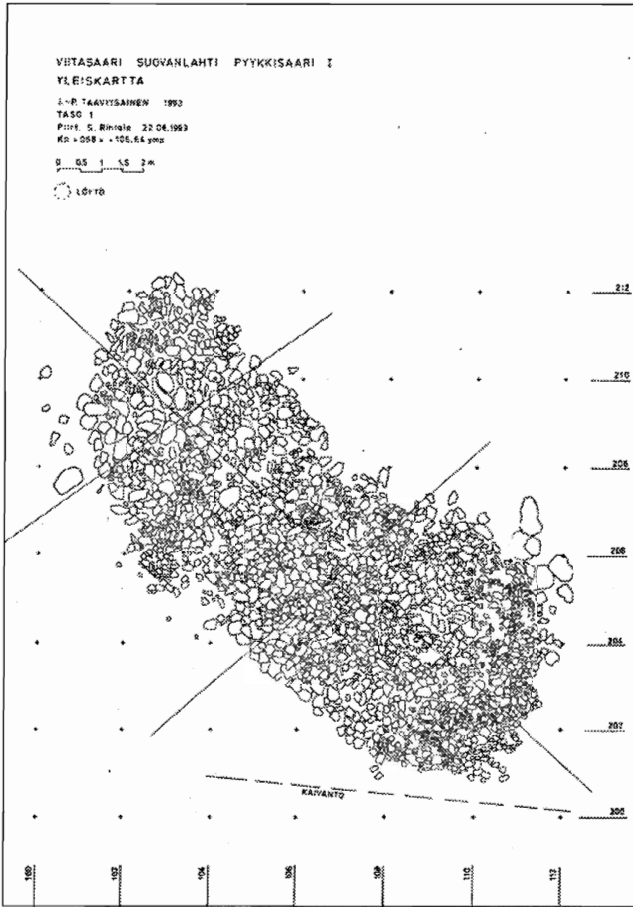
sivu, <http://www.jkl.fi/kulttuur/ksmuseum/arkeo30.1.2003>).

Jyväskylän mlk Leppävesi Pyhäsaari (Vilkuna 1993b; Taavitsainen 1994b). Leppäveden Pyhäsaaren pohjoiskärjessä on kaksi röykkiötä, joista läntisempi, muodoltaan ja kooltaan epätavallinen, valittiin kaivauskohteeksi. Siltä on hyvä näköala Leppävedelle Vaajakosken nisalle.

Raunio on pitkänomainen, leveydeltään n. 4,25 m. Sen luoteispää on leveämpi ja muistuttaa pyöreää halkaisijaltaan noin kuusimetristä röykkiötä. Raunion kokonaispituus on runsaat 14 m ja korkeus runsaat 70 cm. Lukuun ottamatta luoteispäätä muualla röykkiössä ei ollut penkomisen merkkejä.

Raunio sisältä ei tavattu mitään erityisiä rakenteita. Järven puolella oli kylmämuurattua seinämää. Kivien alainen ohut maakerros kaivettiin. Röykkiön kapeamman osan keskivaiheilta löytyi 44 g palaneita luita (KM 27197).

Viitasaari Suovanlahti Pyykkisaari 1 (Vilkuna 1993c; Taavitsainen 1994c, kuva 4). Keiteleen Keitaanniemen itäpuolella oleva Pyykkisaari on kolmen kylän rajasaari. Saarella on kaksi röykkiötä. Moreenikumpareen korkeimmalla kohdalla, Suovanlahden kylän puolella, on matala n. 5 x 16 metrin suuruinen ja n. puoli metriä korkea kiviröykkiö (Pyykkisaari 1), jonka keskellä oli kolme kuopannetta ilmeisesti varhempien "tutkimusten" muistoina. Samassa saarella, Ilmolahden kylän puolella on lounaisosassa myös matala, halkaisijaltaan kuusimetrisen kivikasa (Pyykkisaari 2). Lisäksi koillispään lounaisrinteessä on



Kuva 4. Viitasaari Pyykkisaari 1 (tasokartta).

vauskohteen valinnan v. 1984. Rakenteita röykkiössä ei havaittu. Koskenkorvapulion korkki oli ainoa löytö.

Vallisaaren löytöympäristö on epätavallisen kiintoisa. Lähettyviltä on löytynyt muinaisuuksia (Taavitsainen *et al.* 2003; Vilkuna 1984b). Noin puolitoista kilometriä kaakkoon Kinnulanlahteen laskevan Isojoen suulta Haavikkoniemestä on löydetty viisi suksea vuosien 1931 - 1988 välisenä aikana ja n. 800 m itään tästä paikasta Joenniemestä vielä yksi sukxi (Taavitsainen *et al.* 2003: Fig. 11:1). Suksien löytöryväksen ja lapinraunioiden välillä on vielä pyyntikuoppa ja tarkemmin määrittelemättömiä raunioita (Keski-Suomen museon internet-

ollut tervahauta ja Keitaanniemen pohjoiskärjessä, saaresta n. 600 m luoteeseen on yksi kraaterillinen lapinraunio.

Koska Pyykkisaari 1 oli aivan rakennusalueen vieressä, se valittiin v:n 1993 kaivauskohteeksi. Muistona röykkiön päällä olleesta mökistä löytyi runsaasti hiiltä ja palaneita nauloja. Raunion alaisesta hiekkakerroksesta tavattiin n. 15 g palaneita luita (KM 27864).

Viitasaari Keihärinkoski Luotolansaari Kuistarinvuori (Vilkuna 1993c; Taavitsainen 1994d). Keihärinkosken Luotolansaaren lapinraunio sijaitsee saaren eteläosassa avokalliolla, jolta avautuu komea näkymä länteen ja etelään Ylä-Keiteleelle. Raunio on halkaisijaltaan n. 9 m, parhaimillaan runsaat puoli metriä korkea kivikasa, joka oli pahasti pengottu. Löydön ilmoittajan mukaan tuntemattomat olisivat kaivaneet kuopan joskus 1920- 30 -luvulla. Löytäjän mukaan syy olisi paikallisten yritys löytää - kuten Rantalán röykkiöstä - uistimenteoainetta. Jo edellä mainittu Rantalán röykkiö on samassa kylässä n. 3.5 km luoteeseen Kuistarinvuoren rauniosta.

Mitään erityisiä rakenteita ei todettu. Röykkiön keskellä olleen kuopan pohjamaasta löydettiin kolme palaneen luun sirua, joiden yhteispaino oli <1 g (KM 27865). Rauniosta tavattua haulikonhylysyä ja linkkuveistä ei taltioitu.

Uusi ajoituskeino: palaneet luut

Ajoitettaessa palamatonta luuta käytetään luukollageenia. Koska kollageeni ei kestä polttorovion kuumuutta, palaneen luun ajoittamista on pidetty toistaiseksi mahdottomana. Kollageenin lisäksi luu sisältää toisenkin ravintoketjusta alkunsa saavan komponentin, nimittäin luumineeraalin kiteisen karbonaatin (0,5-1 % painosta). Tämä luun mineraalifraktion kiteinen karbonaatti kestää kuitenkin palami-

sen. Alankomaissa Groningenin yliopistossa on kehitetty palaneiden luiden AMS-ajoitusmenetelmä, joka perustuu juuri tähän karbonaattifraktioon. Kollageenin tapaan ruumis korvaa tämän strukturaalikonarbonaatin elinaikanaan. Siksi sen oma ikä on noin 10 vuotta. Kiteinen karbonaatti tunnetaan hyvin kiitos paleodieettitutkimusten, joita varten proseduurit sen CO₂:n keräämiseksi on kehitetty. Ranskalainen tutkijaryhmä esitteli v. 1998 Sahelin luurankojen hammasemalista tehtyjä luotettavia ajoituksia, joissa oli hyödynnetty kiteistä karbonaattia. Tämä houkutteli hollantilaiset testaamaan samaan tapaan palaneen luun ajoitusmahdollisuuksia. Luuta lämmitettäessä kollageeni ensiksi hiiltyy ja palaa sitten lopulta kokonaan. Yli 600 °C luuminaali kristallisoituu uudestaan, ja muuttuu paremmin strukturoituneeksi. Kuumennusprosessin aikana suurin osa kiteisestä karbonaatista katoaa, mutta jäljelle jää tarpeeksi (n. 0.1 % painosta) hiukkaskiihdytinajoitusta varten.

Muutaman sadan näytteen ekstensiivinen testausohjelma osoitti, että ensinnäkin palaneesta luusta saa luotettavia ajoituksia. Toiseksi uudelleenkristalloitumisen ansiosta palanut luu on erittäin resistentti ulkoisia vaikutuksia vastaan. Kolmanneksi AMS-ajoitus ei vaadi enempää kuin 1.5 g palanutta luuta. Neljänneksi mitään eroja umpiluusta ja toisaalta pienistä luufragmenteista tai -muruista saatujen ¹⁴C-ajoitusten välillä ei havaittu (ks. tark. van der Plicht *et al.* 2002; Lanting *et al.* 2002).

Tätä menetelmää päätettiin käyttää niiden kolmen raunion ajoittamiseksi, joista oli löydetty riittävä määrä luita. Tulokset ovat seuraavat (kalibrointi Stuiver *et al.* 1998):

GrA-18299 Konginkangas Pyhäsaló
2460 ± 50 BP = cal BC 762 (756,716,
711,704, 539,528, 523) 412

GrA-18301 Jyväskylän mlk Pyhäsaari

3010 ± 60 BP = cal BC 1374 (1285,1285, 1261) 1130

GrA-18302 Viitasaari Pyykkisaari 1
3570 ± 60 BP = cal BC 2012 (1916,1895, 1895) 1782

Lisäksi teetettiin vielä yksi ajoitus, tosin Keski-Suomen ulkopuolelta, Vilppulan (Pohjaslahden) Nuijanniemen lapinraunion luista. Halkaisijaltaan n. 6 metrin rökkiön ajoitus on kiinnostava, koska sieltä on löytynyt luiden lisäksi kaksi pronssi-/kuparirengasta, nuolenkärjen (?) ruoto, rautaesineen muruja, hiiltä ja asbestisekoitteen keramiikan muruja, joita Unto Salo arvelee kenties Luukonsaaren keramiikaksi (KM 18001 ja 18323:1-5; Salo 1981: 369; ks. myös Huurre 1979: 145). Vaikka palaset eivät ilmeisesti ole tarkemmin määriteltävissä, oli ajoituksen saaminen kiinnostavaa jo yksin sisämaan keramiikan käyttöhistorian selvittämisen kannalta. Tulos oli 1680 ± 45 BP (GrA-19108) = cal AD 262 (388) 420. Löytö on tulkittu haudaksi palaneiden luiden perusteella. Niitä ei ole kuitenkaan määritetty, eikä paino eikä lukumäärä liioin ilmene Kansallismuseon pääluettelosta.

Kaikki rökkiöt ovat eri ikäisiä. Vanhin niistä, Viitasaaren Pyykkisaari 1, on kivikauden lopulta, Jyväskylän mlk:n Pyhäsaari puolestaan vanhemmalta ja Konginkankaan Pyhäsalon nuoremmalta pronssikaudelta. Varsinaisen tutkimusalueen ulkopuolinen Pohjaslahden Nuijanniemen rökkiö on nuorin. Nuijanniemen lapinrauniota käsitellään myöhemmin lähemmin toisessa yhteydessä Tampereen museoiden julkaisusarjassa (Taavitsainen 2003). Se ajoittuu kuitenkin samalle periodille eli nuoremmalle roomalaisajalle kuin esineiden perusteella ajoitettu Viitasaaren Rantalan rökkiö.

Muodoltaan Keski-Suomessa tutkitut rökkiöt ovat kahta suorakulmaisuuutta tavoittelevaa rauniota (Viitasaaren Pyyk-

kisaari 1 ja Jyväskylän mlk Pyhäsaari) lukuun ottamatta pyöreitä. Pyöreiden koko vaihtelee viidestä kymmeneen metriin, korkeus puolesta metristä metriin. Suorakulmaiset ovat suurimpia: Pyykkisaari 1 on n. 5 x 16 metriä, Pyhäsaari n. 4.25 x 14 m. Mitään erityisiä sisäisiä rakenteita ei todettu lukuun ottamatta Ison-Porosaa- ren raunioita, jota oli alunperin ilmeisesti ympäröinyt jonkinlainen kehä. Kahdessa lapinrauniossa (Konginkangas Pyhäsalon, Jyväskylän mlk Pyhäsaari) oli "julkisivupuolella" kylmämuurattua rökkiön seinämää. Vaikka aineisto on pieni, voi esittää arvelun, että iällä ja muodolla on suhde: suorakulmaiset rökkiöt ovat vanhimpia kivikauden lopulta ja vanhemmalta pronssikaudelta. Varhaisin pyöreä lapinraunio on nuoremmalta pronssikaudelta, nuorin nuoremmalta roomalaiselta rautakaudelta.³

Ajoitusvertailua

Vaikka lapinrauniot ovat muuallakin Sisä-Suomessa vähän tutkittu muinaisjäännösryhmä, on kuitenkin joitakin Keski-Suomen ulkopuolisia raunioita, joiden avulla voi täydentää koko muinaisjäännösryhmän ajoitusta. En luettele kaivettuja mutta löydöttömiä tai vain luuta sisältäneitä lapinraunioita, vaan ainoastaan Satakunnassa, Hämeessä ja Savossa tehdyt lapinrauniolöydöt ja löytöjä tuottaneet kaivaukset. Tarkastelu rakentuu pääasiassa aiempaan lapinraunioiden ajoituskatsaukseeni (Taavitsainen 1990: 54).

Savosta Lauri Pohjakallion kaivamasta halkaisijaltaan n. seitsemän metrin ja korkeudeltaan n. metrin kokoisesta Kuopion Kuusikkolahdenniemen lapinrauniosta on kuparilevyn katkelman lisäksi myös Luukonsaaren keramiikkaa ja palaneita luuta (Pohjakallio 1978a: 21-23; 1982). Luuta ei ole analysoitu, mutta Pohjakallion mukaan niiden joukossa on sekä ihmisen/ihmisten että eläinten luuta. Salo (1981: 226)

mukaan nappi on lähinnä Baudoun tyyppiä 3b, joka ajoittuu pronssikauden IV periodille tai sen ja V:n taitteeseen. Toisesta Pohjakallion kaivamasta halkaisijaltaan kuusi ja korkeudeltaan 0.6 metrisestä Siilinjärven Saunalahden lapinrauniosta on tasakantaisen piinuolenkärjen kappaleita, jotka viittaavat väljästi lähinnä pronssikaudelle (Pohjakallio 1978b; 1982), vaikkakin pitkäikäinen esinetyyppi mahdollistaa myös hieman vanhemman ajoituksen (Lavento 2001: 129).

Tässä yhteydessä kannattaa mainita myös sisämaan ulkopuolelta Uudenmaan rannikolta Porvoon Koitöstä tehdyt löydöt. Neljästä pienestä ja matalasta röykkiöstä kolme kaivettiin. Yhdestä (koko n. 4.5 x 3.5 m) löytyi runsaasti nuoremman roomalaisajan löytöjä, toisesta sirppi ja Luukonsaaren keramiikkaa edustava astia (Meinander 1969: 57-58; Keskitalo 1979: 12-14). Luita siitä ei tiedetä tai mainita löydetyn.

Vanhemmalta rautakaudelta tunnetaan pari löytöä. Pirkkalasta Pyhäjärven Kirkkosaaren tuhotusta rauniosta on roomalaisajan rannerengas (KM 8037:18; Salo 1981: 225; Hackman 1925: 29). Muuta tietoa löydöstä ei ole. Nokian Urhatunsaaresta on nuoremman roomalaisen rautakauden rannerengas lapinrauniosta, jonka koko on 5 x 5 m ja korkeus puolisen metriä. Löytöpaikan jäännösten kaivaja Esko Sarasmo löysi myös yhden palan luuta, joka hänen mukaansa oli kallon kappale (Hämeen museo 3046:1-2; Sarasmo 1971).

Sortavalan Nukuttalahden röykkiö on syytä mainita rakenteensa ja sijaintinsa vuoksi tässä yhteydessä. Paikalla v. 1989 yhdessä Aleksanteri Saksan kanssa käyneenä voin yhtyä Matti Huurteen luonnehdintaan, jonka mukaan hauta on lähinnä lapinraunion tapainen (Huurre 1979: 169). Saksa (1998: 151) käyttää löytöpaikasta nimitystä röykkiöhauta. Pirjo Uino puolestaan luonnehtii Nukuttalahtea latomukseksi ja polttokalmistokiveykseksi (Uino

1997: 329). Röykkiö oli tosin kooltaan pieni (1½ - 2 m), muodoltaan epäsäännöllinen ja epätavallisen matala. Kiviä oli vain yksi kerros ja kallion päällä ohut hiekkakerros. Kaksi rannerengasta "Ringe mit Kolbenenden", spiraalisormus ja kaksi Salinin I:n korunappia ajoittavat löydön 500-luvulle. Kivikosken kaivauksissa röykkiön pohjalta löytyi n. 330 g luuta ja hän tulkitseekin löydön haudaksi (Kivikoski 1940: 2-5).

Hartolan Kermamäen pyöreästä halkaisijaltaan viisimetrisestä ja korkeudeltaan 0.5 - 1 metrisestä lapinrauniosta löytyi viikinkiaikaisia esineitä (solki, nuolen- ja keihäänkärki; KM 17808:1-3).⁴ Palaneita luita on vain kaksi kappaletta (KM 18014; Keskitalo 1969).

Ajoituksellisesti kiintoisa mutta kronologisen tulkinnan kannalta hankala on Vadim Adelin kaivama Tampereen Reuharinniemen lapinraunio A. Se oli muodoltaan pyöreä ja kooltaan 8 x 8 x 0.5 m. Aarteenetsijöiden kuopittamasta röykkiöstä ja sen välittömästä läheisyydestä löydettiin karkeasekoitteista rautakautista käyttökeramiikkaa, kvartsikaapimia ja -iskoksia, kupari-/pronssiiniitti sekä röykkiöön kuulumatonta toistaiseksi tarkemmin verifioimatonta myöhäisneoliittistä Carpelanin välivyöhykkeen keramiikkaa. Röykkiön reunakehän sisäpuolelta tavattiin kaksi pientä kivikehää, jotka kaivajat tulkitsevat ruumishaudoiksi (Adel 2002).

Reunakehään kuuluneen kiven alta neljännestä kerroksesta ajoitettu hiilinäyte antoi ajoitettaessa tuloksen 1240±80 BP, Cal25-ohjelman (Groningen) kalibroitu ajoitus on cal AD 708 (794) 883. Adelin tulkinnan mukaan kyseessä on hautaröykkiö, joka on rakennettu myöhäisellä rautakaudella, aikaisintaan merovinkiajan lopussa (Adel 2002: 9).

Ajoitettavista röykkiöistä suurin osa täydentää aiempia dateerauksia. Kaksi on pronssikaudelta (Kuopio Kuusikkolahden-

niemi, Siilijärvi Saunalahti), samoin kaksi roomalaisajalta (Pirkkala Kirkkosaari ja Nokia Urhattu). Sortavalan Nukuttalahti ja Tampereen Reuharinniemi täyttävät ehkä hieman rautakauden esiintymisaukkoja. Keski-Suomen ulkopuolisten ajoitusten perusteella vaikuttaa siltä, että lapinraunioita on kasattu pronssikaudelta aina nuoremmalle rautakaudelle. Muodoltaan ne ovat kaikki pyöreitä, halkaisijaltaan 5 - 8 metrisiä kiviakosia lukuun ottamatta muita pienempää Sortavalan Nukuttalahden parimetristä raunioita. Korkeus vaihtelee yhdestä kivikerrasta runsaaseen puoleen metriin. Vain Tampereen Reuharinniemestä on havaittu raunion sisäisiä kehä, osoittamassa mahdollisia ruumishautauksia.

Löydöt

Keskisuomalaisten lapinraunioiden löydöt jäivät erittäin niukoiksi. Aiempien tietojen perusteella vähälöytöisyys verrattuna Keski-Suomen vähälukuisiin nuoreman rautakauden hautalöytöihin oli selvä, mikä sai röykkiöiden kaivajat arvelemaan lapinraunioiden olevan runsaampia rautakautisia löytöpaikkoja vanhempia. Kinnulan Vallisaari oli tyystin löydötön, ja Hankasalmen Luojinniemen ainoa löytö oli kupari-/pronssilevyn katkelma. Muista röykkiöistä tavattiin luita. Määrä vaihtelee alle grammasta (Viitasaari Kuistarinvuori) 610 grammaan (Konginkangas Pyhäsallo). Luiden lajimääryksistä ovat vastanneet Tarja Formisto, Pirkko Ukkonen ja Niklas Söderholm. Tulokset esitellään alla.

Konginkangas Pyhäsallo. Tunnistettavat luut ihmisen luita (T. Formisto), luita

yhteensä 610 g.

Jyväskylän mlk Pyhäsaari. Tunnistettavat fragmentit (20 kpl) ihmisen luita, loput (209 kpl) tunnistamattomia (N. Söderlund). Paino yhteensä 44 g.

Viitasaari Pyykkisaari 1. Luun palasia yli kaikkiaan 15 g, joista tunnistettiin 3 g (P. Ukkonen):

1	mc III sin. excl. prox. epiph.	Phocidae sp.
1	phal. 3 prox. fr.	"
3	dentale sin. ant. fr.	Esox lucius
1	dentale dex. ant. fr.	"
5	dentale fr.	"
1	dentale, dens	"
1	articulare sin. fr.	"
10	palatinum fr.	"
3	parasphenoideum fr.	"
3	vertebra fr.	Teleostei sp.

Viitasaari Kuistarinvuori. Kolme tunnistamatonta luunsirua (P. Ukkonen), paino yhteensä <1 g.

Pirkko Ukkonen analysoi myös Viitasaaren Rantalan röykkiön luumurut, joita on yhteensä n. 25 g (Europaeus 1927: 26). Hän määritteli kaksi luun kappaletta ehkä ihmisen kallofragmenteiksi ja neljä sirua sai määritelmän Mammalia.

Muuten löydöttömän Hankasalmen Luojinniemen kupari- tai pronssilevy (KM 21963:1) analysoitiin VTT:n reaktorilaboratoriossa. Menetelmänä oli neutroniaktiivointianalyysi (NAA). Myös rinnakkaisnäyte otettiin ja analysoitiin. Tulokset käyvät ilmi taulukosta 1.

Analyysin tekijän Riitta Zilliacuksen mu-

Taulukko 1. Hankasalmen Luojinniemen röykkiön kupari-/pronssilevyn hivenaine-pitoisuudet. Yksikkö ppm⁵.

	Cr	Co	Ni	Zn	Mo	Ag	Sb	W	Au
Näyte 1	252	161	6830	<150	<100	551	1890	33	9.0
Näyte 2	18	145	5850	< 50	< 40	360	1746	24	8.5

kaan levystä otettu näyte 1 oli niin pahasti hapettunut, ettei voi olla varma siitä, oliko siinä enää lainkaan ehyttä metallia jäljellä. Toinen näyte oli selvästi hapettumatonta metallia. Erot näytteiden välillä ovat kuitenkin melko pienet. Levynäytteen 1 Cr-pitoisuus on luultavasti kontaminaatiota, joten toisen näytteen ppm on luotettavampi.

Menetelmä ei valitettavasti määrittele pääkomponentteja, joten niiden, kuparin ja mahdollisesti tinan, pitoisuudet puuttuvat. Hivenaineet ovat puolestaan käyttökelpoisia kalliolahteen ja prosessoinnin, esimerkiksi natiivin kuparin alkuperän selvittämiseksi. Analyysi tehtiin tulevia alkuperävertailuja varten, mutta vertailevat tutkimukset ovat jääneet toistaiseksi kypsyymään.

Keski-Suomen ulkopuolisten ajoitettujen lapinraunioiden löydöt ovat runsaampia. Syy on ilmeinen; aineistoksi ovat valikoituneet erityisesti esineajoitettavat osittain tuhoutuneet rökkiöt. Keski-Suomen lapinraunioiden tutkimuskohteeksi joutumisen valikoitumisperuste oli useimmiten osittainen tuhoutuminen tai tuhoutumisen uhka. Siksi raunioiden "sisältöä" koskeviin, pitkälle meneviin johtopäätöksiin ei kannata toistaiseksi ryhtyä. Todettakoon vain, että korut, erityisesti rannerenkaat, aseet, kupari-/pronssilevyn kappaleet ja keramiikka kuuluvat löytöihin.

Aika ei ole sallinut selvittää kaikkia koko maassa kaivettuja löydöttömiä tai vain luita sisältäneitä lapinraunioita. Sellaisia on, esimerkiksi ehkä ensimmäisenä kaivettu lapinrauniot (kaivaja J. R. Aspelin) Ristiinasta vuonna 1886. Toisesta niistä (Haukkavuori) löytyi palanutta luuta, toinen (Linnasaari) oli löydötön. Tutkimustilanteesta kertoo hyvin se, että nämä kaksi rökkiötä olivat ainoat tutkitut lapinrauniot Mikkelin läänissä vuoteen 1992 mennessä (Lehtinen 1993: 71).

Tarkoitus

Niukkojen löytöjen perusteella on vaikea esittää tulkintoja Keski-Suomen lapinraunioiden luonteesta ja tarkoituksesta. Jos vain määritetyt luut ratkaisevat, voi vain Konginkankaan Pyhäsaloa ja Jyväskylän mlk:n Pyhäsaarta pitää hautoina. Epävarmaksi jää jopa Viitasaaren Rantalalan rökkiö, koska siitäkään ei ole ehdottoman varmoja ihmisen luita. Selvyyden vuoksi todettakoon, että haudalla tarkoitetaan tässä kirjoituksessa löytöä, johon kuuluu ihmisen jäännöksiä niiden määrästä riippumatta.

Ihmisvainajasta jää poltettaessa yleensä 2-3 kg luita, mutta vain Konginkankaan Pyhäsalon varmasta haudasta niitä on muita runsaammin (610 g) mutta ei kuitenkaan täyden vainajan verran. Osa rökkiöstä on tosin edelleen kaivamatta. Rantalalan ja Kuistarinvuoren rökkiöt oli taas niin pahasti tuhottu, että mitään varmuutta vainajasta tai sen puuttumisesta ei voi enää saada. On tietysti ikävä tosiasia, että tutkittujen rökkiöiden joukossa on niin paljon tuhottuja raunioita ja siksi vajaavaista informaatiota. Syy kajottujen raunioiden suureen osuuteen kaivetuista on yksinkertaisesti kirjoittajan virkamiestausta. Koska työtehtävien pääpaino on ollut suojelussa, suojeluviranomaisen roolista on ollut vaikea irtaantua. Mieleen ei järin helposti tule keskittyminen pelkästään tuhoutumattomiin kohteisiin, jos osittain tuhoutuista voi vielä pelastaa jonkun tiedon murusen. Tähän asenteeseen nojautuvalla valintaperusteella on toki vaikutuksensa tutkimusaineiston edustavuuteen ja sitä kautta tutkimustuloksiin.

Kaivettujen lapinraunioiden joukossa on kuitenkin koskemattomia tai ainakin sellaisilta vaikuttavia sekä vähän kajottuja kohteita. Viitasaaren Pyykkisaari 1 ei ole hauta luuanalyysin perusteella, ja tuskin sitä ovat metallilevyn kappaleen sisältänyt

Hankasalmen Luojinniemi ja löydötön Kinnulan Vallisaari 1. Kuparilevyn kappale - huolimatta siitä, että sellainen on myös Kuusikkolahdenniemen lapinrauniosta (ks. myös Taavitsainen 1986) - tai löydöttömyys eivät anna paljon avaimia lapinraunioiden funktion arvailuun.

Edellä esiteltyjen Keski-Suomen ulkopuolisten röykkiöiden tarkoitusta on vaikea arvioida luulöytöjen perusteella, koska osteologien luuanalyysyjä on vain yksi. Hartolan Kermamäen rauniosta on kaksi luufragmenttia, joista toinen on Niklas Söderholmin mukaan ihmiskallosta ja toinen tunnistamaton. Kyseessä on siten hauta.

Kaivajien identifikaatioihin ei voi täydellisesti luottaa, mutta melko helposti tunnistettavia kallonluita on luokkappaleiden joukossa (Nokia Urhattu). Jos väljennämme hieman kriteerejämme, voimme pitää kaivajan identifiointia melko varmana. On kuitenkin tyydyttävä toteamaan, että lukuun ottamatta luulöydötöntä Siilinjärven Saunalahden ja riittäviä tietoja vailla olevaa Pirkkalan Kirkkosaaren lapinrauniota muista röykkiöistä on löydetty palaneita luita. Haudan mahdollisuutta ei voi niiden osalta lopullisesti eliminoida. En kuitenkaan ole yhtä optimistinen kuin Aarne Äyräpää, joka totesi Viitasaaren Rantalán röykkiön luonteesta: "Viimemainitut (luut), joita löytyi kahdesta kohden, riittävät, niin vähän kuin niitä on säilynyt, osoittamaan, että kyseessä on polttohautaus ja että kiviroukkio on varhaisemmalle rautakaudellemme luonteenomainen hautaraunio." (Europaeus 1927: 26). Tämän röykkiön ja muiden runsaammin esineitä sisältäneiden röykkiöiden esineet ja löytöyhdistelmä viittaavat myös hautaan.

Toistaiseksi yksittäinen tapaus on Tampereen Reuharinniemen raunio, jossa oli ruumishautauksesta vihjaavia sisärakenteita. Poltettujen luiden tilanne on kuitenkin kiinnostava. Mitään vainajan poltto-

roviosta kieliviä suuria hiilimääriä ei ole tavattu. Tämä viittaa siihen, että vainajia ei poltettu röykkiöiden pystyttämipaikoilla. Löydöttömyys, pelkkä eläinten luiden esiintyminen tai vähäinen ihmisluiden määrä usein eläinten luiden kanssa herättää huomiota. Huolimatta monien raunioiden huomattavasta tuhoutumisesta vaikuttaa kuitenkin siltä, että röykkiöiden vainajia on kohdannut "luukato": vain osa vainajan luista on kätkeyty raunioihin (tässä yhteydessä ei puututa siihen keskusteluun, mitä palaneelle luulle maassa tapahtuu). Tilanne on sama muuallakin, esim. etelärannikollamme (Asplund 2000: 42; röykkiöiden tarkoituksesta ks. myös Okkonen 2001) ja Ruotsissa (Bolin 1999: 58).

Kaiketi monumentit ovat pystyttäjiensä viestejä. Silloin, kun ne ovat hautoja, ne liittynevät suvun vainajien palveluun ja vainajauskoon. Lapinraunioiden rakentaminen näköalaltaan avaraankin paikkaan on tuskin sattuma, ne olivat yhteisön alueen manifestointeja, reviiimerkkejä, eräänlaisten nykyisten rajamerkkien muinaisia vastineita. Ne osoittivat, kenen mailla oltiin: röykkiön vainaja valvoi jälkeläistensä onnea. Huomionarvoinen seikka on se, että monien lapinraunioiden lähistöllä on pyhä-, samoin kuin hiisi- ja lappi-nimiä. Pyhä-sanana oletettu alunperin omaksutun metsä- ja eräalueen rajoja merkitseväksi maastotermiksi (ks. esim. Anttonen 1996: 108 ja siinä mainittu kirjallisuus; lapinraunioiden pyhyyteen liittyvästä perimätiedosta ja merkityksestä ks. myös Salo 2000:56-57). Huomattakoon, että juuri molemmat pyhä-nimiin liittyvät keskisuomalaiset lapinrauniot ovat hautoja. Ovatko rauniot nimiä vanhempia eli ovatko vasta myöhemmät, esim. savolaiset tai hämäläiset uudisasukkaat aistineet raunioiden hautaluonteen ja antaneet nimen vai ovatko rauniot jo alun alkuun pystytetty aikansa väestön nimeämiin paikkoihin, on ratkaisematta (Vilkuna 1993:50; 1999: 60). Norlannin röykkiöiden vähäiseen luumäärään huomionsa kiinnittänyt Hans

Bolin (1999: 58, ks. myös Asplund 2000: 43) arvelee, että röykkiöitä täytyy pitää rituaalisina monumentteina, jotka oli osittain tarkoitettu aktivoitaviksi pienillä määrillä eläinten ja ihmisten luita. Hän pohtii laajasti röykkiöiden rituaalista luonnetta, mutta en pysty tässä puuttumaan näihin pohdiskeluihin laajemmin. Otan esille vain pari seikkaa.

Bolin näkee röykkiöt pitkäikäisinä monumentteina, joita sukuyhteisöryhmät ovat käyttäneet rituaalisiin tarkoituksiinsa ja rakentaneet, haudanneet uudelleen niihin eri aikoina. Hän viittaa, ottaessaan esiin röykkiöiden yhteyden veteen, Mircea Eliadeen, jonka mukaan rituaalisten ilmiöiden liittyminen veteen yhdistyy usein uskonnolliseen symbolismiin kuten purifikaatioon ja esi-isien henkien kanssa kommunikointiin (Bolin 1999: 63-66; Eliade 1987: 139). Luiden vähäinen määrä panee arvelemaan, olisiko sittenkin mahdollista, että röykkiöt tai osa niistä liittyvät rautakautiseen tai jopa sitä vanhempaan eränkäyntiin ja olisivat jonkinlaisia nautintamaiden omistusmerkkejä, joihin osa vainajan luista on haudattu muiden luiden ollessa kätkettyinä kotipaikalle? Suomessahan ei ole samaa kahtiajakoa rauniollisen rannikon ja rauniottoman sisämaan välillä kuin Pohjois-Ruotsissa (ks. esim. Bolin 1999: 66).

Monien röykkiöiden yhteydessä esiintyvän pyhä-sanon historia on kannaltamme kiinnostava. Jorma Koivulehdon mukaan pyhä on suomen kielessä pronssikautinen laina, joka on omaksuttu kantagermaanista varhaiskansasuomeen jo otaksuttavasti noin 1000 - 600 eKr (Koivulehto 1981). Se liittyy asutusyhteisöjen territoriaalisen identiteetin sekä elinkeinoelämää, sukupuolten toiminta-aluetta sekä elävien ja vainajien keskinäistä suhdetta säätelevien luokitusten muodostumiseen. Sana omaksuttiin siis todennäköisesti rannikkoalueen oletetuilta kantagermaaneilta ja sitä käytettiin adjektiivina ilmaisemaan erityistä paikkaa luonnossa ja sen sosiaalista merki-

tystä erottavana rajana (Anttonen 1996: 109 ja siinä mainittu kirjallisuus). Voisiko nimen omaksuminen liittyä jollakin tavoin rannikon ja sisämaan suhteisiin? Sanahistorian edelleen herättämä kysymys, onko pyhä-nimisten ja muun nimisten röykkiöiden muodon, rakenteen, sisällön, iän suhteen ehkä eroavaisuuksia, odottaa vielä vastaustaan.

Selityksiä vaikeuttaa röykkiöiden löydötömyys. Tyystin löydöttömiä tai yksittäisten löytöjen lapinrauniota on erittäin vaikea pitää hautoina, mutta valitettavasti niille on sangen vaikea esittää varsinaista tulkintaa. Väinö Voionmaa (1950: 81) kertoo tiedon vuodelta 1726, jonka mukaan Lammin ja Padasjoen rajalla olevan "Nerosjärven rannoilla Ehrenmalm näki monin paikoin suuria kivistä röykkiöitä, jotka muinoin olivat olleet tiennäyttäjinä tämän vesistön kulkijoille; vanhat ihmiset tiesivät vielä hänelle kertoa, että röykkiöiden piti olla rautalampilaisten merkkejä silloin, kuin he kalastajina liikkuvat näillä main." Kummelin merkitys on tietysti melko luonnollinen mahdollisuus ja vieläpä kytkeytyneenä haudan ideaan.

Uhriröykkiö ei oikein tyydytä selittämättömän patenttiselityksenä (vrt. esim. Pohjakallio 1978b). Se tulee kuitenkin väistämättä mieleen joissakin tapauksissa. Jo Olaus Magnus mainitsee, kuinka matkustavaisten oli tapana heittää kivi merkilliselle paikalle tai ihmeiden tapahtumapaikalle. Merkillisiä tai merkittäviä olivat myös onnettomuuspaikat. Paikalla syntyi samalla tavalla kiviröykkiöitä. Louise Hagberg (1937: 512-530) käyttää näistä kivikasoista nimitystä offerhögar Ruotsin kansanomaisia hautastapoja kuvatesaan. Ei ole poissuljettua, että jotkut röykkiöt olisivat syntyneet matkustavaisten kasaamina merkillisille paikoille. Vievähän juutalaiset vielä tänä päivänäkin kiviä vainajiensa haudoille. Tosin kivien koon odottaisi tällaisessa tapauksessa olevan lapinraunioiden keskimääräistä kivikokoa

pienempi.

Ongelmia

Palatkaamme vielä kysymykseen, mikä on lapinraunio. Kuten alussa todettiin, jo Ailio (1912) kiinnitti huomionsa pronssikauden hiidenkiukaiden ja lapinraunioiden samankaltaisuuteen. Näiden kahden ryhmän erottaminen on ongelmallista. Sopii myös kysyä, miten perusteltua on tehdä ero Pohjanlahden pohjoisosan rannikon röykkiöiden ja eteläisemmän hiidenkiuasalueen röykkiöiden välillä levinneisyyskartalla Meinanderin tapaan merkitsemällä pisteellä todennäköisesti pronssikautinen röykkiö eli hiidenkiuas ja ympärillä ajallisesti epämääräinen kivi-röykkiö-hauta (Meinander 1954: 115, Abb. 16). Entä viljavien alueiden rauniot - olisiko niin, että lapinraunioiden topografinen ero, erämaaluonne, on näennäinen, koska vain erämailla olevat rauniot ovat säilyneet koskemattomina (Taavitsainen 1990: 55, nootti 4 ja 115, nootti 66)? Viljavilla seuduilla ne saattavat olla peltoraunioiden ja myöhempien raunioiden joukossa osin maansekaisina ja lapinrauniomaisuutensa menettäneinä, vaikka ne saattavatkin sijaita lähellä rantoja, ehkä alunperin aika lapinrauniomaisessa ympäristössä.

Rautakautisten raunioiden joukossa Satakunnassa ja Hämeessä on jokseenkin maattomia raunioita. Kivikoski (1955: 58; ks. myös Salo 1981: 221) on korostanut, että Etelä-Suomen kiven- ja maansekaisien raunioiden muoto vaihtelee samaten kuin niiden sisältämien kivien ja maan suhde. Viljeltyjen paikkojen lähellä on luonnollisesti maata kasaantunut vuosisatojen kuluessa kivien lomiin ja päälle niin, että röykkiön ulkomuoto monesti lähenee maakumpua. Usein on vaikea sanoa, mikä röykkiössä on alkuperäistä maata ja mikä sekundaaria täytemaata. Hämeenjärvisseudulla ovat röykkiöt usein aivan nurmettuneiden kumpujen kaltaisia, silloinkin kun

sisus on pelkkää kiveä. Esimerkkeinä Kivikoski mainitsee vahvan turpeen peittämät kiviset Tyrvännön Suotaalan Antialan ja Lempäälän Kirjakan rauniot. Pyyntiväestön lapinraunioiden ja kiinteästi asuvan väestön hautakummun erottaminen rakenteellisin perustein voi olla vaikeaa. Olisi syytä analysoida mahdollisimman tarkasti kaikkien raunioiden ympäristö maanviljelyksen edellytysten kannalta. Ehkä tätä tietä pääsisi eteenpäin.

Oiva Keskitalon Hämeenlinnan Kirstulan kartanon maalla vuonna 1950 kaivama hautaröykkiö on löytöjensä puolesta kiinnostava. Kivilatomuksen rakenne, poltetujen luunpalasten sekä koruista ja aseista koostuvan hautakaluston hajanainen sijainti viittaa kaivajan mukaan siihen, että röykkiöön on haudattu useamman kerran. Se on otettu käyttöön 300-luvun loppupuoliskolla. Metalliesineiden lisäksi haudassa oli saviastian palasia, joista pari tavallisuudesta poikkeavia (Keskitalo 1951). Kyseessä on pari palaa Luukonsaaren asbestikeramiikkaa. Matti Huurre (1976: 25) on pohtinut niitä hieman lähemmin. Löytösuhteista ei varmasti ilmene, kuuluvatko ne johonkin hautaukseen vai ovatko ne sattumalta joutuneet röykkiöön. Toinen pala löytyi kivien välistä muun löytöesineistön tapaan, toinen oli puolestaan ainoa löytö hautakiveyksen alla olleesta, paikoin 40 senttimetrin vahvuisesta pidellystä sora-kerroksesta. On mahdollista, että paikalla on ollut asuinpaikka, jolle kalmisto on myöhemmin rakennettu. Silloin asbestikeramiikka on voinut joutua sattumalta, kumpua kasattaessa, siihen maan mukana. Tällöin asuinpaikalla ja kalmistolla ei tarvitse olla mitään yhteyttä. Kuopion Kuusikkolahdennimen ja Pohjaslahden Nuijanniemen röykkiöiden asbestikeramiikan palaset asettavat Kirstulankärjen röykkiön kuitenkin uuteen valoon. Huurre (1976: 25-26) on todennut, mikäli Luukonsaaren keramiikka on samanarvoinen hauta-anti kuin haudan muutkin löydöt,

niin löytö voi indikoida sekoittumista paikallisväestön ja siirtolaisten välillä. Onko mahdollisesti sittenkin kyseessä lapinraunio alueella, jonne alkaa asutuksen kiinteytyessä ja elinkeinon muuttuessa kehittyä kumpukalmistoja?

Pulmallinen kysymys on myös, kenelle lapinrauniot ovat aikoinaan kuuluneet, rintamaiden viljelijöille vai sisämaan pyyntiväestölle (Taavitsainen 1990: 55, nootti 4). Kun röykkiöstä on löydetty rintamaiden esineistöä, siitä saatetaan käyttää inventointi- ja tarkastuskertomuksissa nimitystä rautakautinen hautaraunio, mutta topografisten seikkojen puoltamaa nimitystä lapinraunio tai sen sijasta joskus käytettyä nimitystä kivistöröykkiöhauta ei mainita. Tämä saattaa kertoa tiedostamattomasta halusta tarkentaa lapinrauniofunktion ja ajoitusta, mutta se voi heijastaa myös käsitystä raunio rakentajan taustasta. Nimityksen rautakautinen hautaraunio yhdistää näet rintamaihien.

Sydän-Hämeestä Hattulan Ruskeenkärjen röykkiöstä löytyi vuoden 1000 vaiheille ajoitettu miehen ja naisen ruumishauta. Hautakalustoon kuului aseita, koruja, viikate ja kuolaimet. Löydön tutkinut ja julkaissut Oiva Keskitalo (1963) mainitsee osittain tuhotun raunio olleen koottu pelkistä kivistä ilman mitään maatyötettä. Lisäksi hän toteaa, kuinka ”röykkiö oli muutenkin asemaltaan ainutlaatuinen rautakaudella, koska se sijaitsi jyrkässä rinteessä, jylhän karussa ympäristössä, missä lähistöllä ei ollut lainkaan viljeltäväksi sopivaa maata.” Hautalöydön ympäristö kummastuttaa todella Keskitaloa, koska hän artikkelinsa lopuksi toistaa vielä ihmetyksensä: ”todella omituinen sijainti” (Keskitalo 1963: 40,41). Rakenteen ja ympäristön kuvaus sopii täysin lapinraunioille. Keskitalo ei kuitenkaan viittaa niihin, vaan nimittää sitä ruumishautaröykkiöksi.

Raunio erikoisuus ei rajoitu vain hautaustapaan ja sijaintiin, vaan se ulottuu itse

vainajiin, joista toinen oli riittävän hyvin säilynyt antropologisten ominaisuuksien määrittämiseen. Kyseessä on hyvin hento, erittäin pitkäkalloinen ja pieniaivoinen vainaja, jonka ominaisuudet soveltuvat Keskitalon mukaan hyvin huonosti nykyajan hämäläisestä miehestä saatuun kuvaan. Samanlaisia ovat Vöyrin Kälđamäen ja Isonkyrön Leväluhdan luurangot, vaikkakin myös Pälkäneen Ristiänmäen parihaudasta on tavattu samanlaisten vainajien jäännökset. Keskitalo arvelee, että Ruskeenkärkeen haudattu, rotuominaisuuksiltaan tavallisesta hämäläisestä talonpojasta poikkeava mies on pikkuviikatteestaan huolimatta ollut kauppias, joka ehkä itsekin on osallistunut viikinkiajan idänretkiin, ja nainen kaiketi hänen vaimonsa. Siihen viittaa vainajan mukaan pantu vaakakuppi ja ennen kaikkea hautaröykkiön todella omituinen sijainti. Keskitalo mainitsee Ruskeenkärjen rakenteellisena vastineena Pertunmaan Kuuselan suurin piirtein samanikäisen hautaraunio, joka sisälsi asiaankuuluvasti polttohautauksen (Keskitalo 1963). Oma tulkintani on, että Hattulan Ruskeenkärjen raunio on joko pyyntiväestölle kuulunut lapinraunio tai sitten se todistaa lapinrauniomaisen hautaustradition jatkuvuudesta talonpoikaisväestön keskuudessa. Mutta entä oma tulkintani epätavallisen mielenkiintoisesta löytöyhdistelmästä? Tässä haudassa, jos missä, on erätalonpoikakauppiaan tai hänen asiamiehensä löytöyhdistelmä⁶.

Lapinrauniot ovat käytössä vielä nuoremalla rautakaudella, jolloin rintamaiden pääasiallinen hautamuoto oli polttokenttäkalmisto. Siksi lapinraunioiden tulkitseminen rautakautisten rintamailta saapuneiden erämiesten haudoiksi on outoa: miksi rintamaan ja erämaan haudat olisivat erilaisia? Lapinraunioina pidettävien röykkiöiden sijainti ei todellakaan korosta pystyttäjiensä maanviljelyskulttuurin mukaista maailmankuvaa. Toisaalta huomattava osa rannikon pronssikautisista hiidenkiukaista on maastoon sijoittumisen

kannalta samanlaisia, vaikka kulttuuri oli jo ainakin osittain maanviljelyskulttuuri (vrt. Viikuna 1993: 51). Toistakaamme taas jo aiemmin esitetty kysymys: olisiko sittenkin kyseessä eräomistusten osoittaminen ja niiden valvonnan tehostaminen aktiivisella ne pienellä luumäärällä vainajan muiden luiden levätessä rintamaan kalmistossa? Tämänkin kysymyksen lähempi tarkastelu vaatii uutta aineistoa.

Ajoituksen kannalta on mielenkiintoista, että Keski-Suomen vanhin lapinraunio on kivikaudelta ja toiseksi vanhin vanhemmalta pronssikaudelta. Lapinraunioidenhan tulisi olla läntisen pronssikauden vaikutusta järviolueella, Satakunnan järviolueella erityisesti myöhäisen pronssikauden vaikutusta (Salo 1981: 224-226,376). Jari Okkonen (1994; ks. myös Okkonen 2001) on tosin esittänyt, että Pohjois-Pohjanmaan vanhimmat kiviröykkiörakennelmat ovat kivikaudelta. Hän tuntuu pitävän röykkiöiden hautaluonnetta todennäköisimpänä vaihtoehtona.

Kannaltamme kiinnostavimmat ovat Okkosen ryhmä 4 (röykkiö- ja asuinpaikkavallikohteet, ajoitus 2600 - 2000 eKr) ja ennen kaikkea 3 (pitkäröykkiökohteet, ajoitus 1800 - 1400 eKr).

Pitkiä röykkiöitä on myös Pohjanmaalta ja Satakunnasta. Monet niistä ovat huomattavan kokoisia. Pirttikylästä tunnetaan Karkasásbackenin laelta seitsemän pitkäröykkiötä, joista suurin noin 9 x 43 metriä ja korkeudeltaan 1 - 1.2 metriä (Miettinen 1980: 68). Satakunnassa Nakkilan Viikalan Selkäkankaalla on kaivettu kooltaan 9-11 x 43 metriä ja korkeudeltaan 0.6 -1.4 metrin raunio, mistä löytyi vain palaneita luita, joukossa kaivajien mukaan eläimen hampaan katkelmia. Sisällä oli paasiarkku, joka viittaa vanhemmalle pronssikaudelle toisen vuosituhannen lopulle eKr, samaan viittaa myös röykkiön korkeus merenpinnasta (Kuokkanen & Korkeakoski-Väisänen 1985; Salo 1981: 175-176; raunioiden

koosta ks. Vuorinen 2000: 181). Salo (1981: 168) soikeat pitkänomaiset rauniot ovat vanhemmalta pronssikaudelta mutta Nakkilan Rieskaronmäen raunio 87 osoittaa kiistattomasti muototradition jatkuneen V periodille saakka. Pirttikylän pitkät rauniot kuuluvat puolestaan Miettisen ryhmään C, jonka alimpien röykkiöiden korkeus on noin 40 m. Miettisen mukaan niiden terminus post quem on noin 1200/1000 eKr (Miettinen 1980: 91). Pirttikylän pitkäröykkiöt ovat mäen huipulla. Niiden korkeus on arvioitavissa 45 metriksi, mikä merkitsee kivikauden loppua (Mirja Miettinen, suullinen tiedonanto).

Pitkänomaisia röykkiöitä on tavattu myös Uudenmaan rannikolta ainakin Tammisaaren seuduilta (Hiekkänen 1976) ja Turunmaan saaristosta (Tuovinen 2002: 158-161). Henrik Jansson kaivoi v. 1997 löydetyn pitkänomaisen röykkiön Tammisaaren Björkholmenilla. Röykkiöstä löytyi paitsi kvartsi-iskoksia ja -esineitä myös tasakantaisia nuolenkärkiä (KM 32797:1-3), jotka ajoittavat röykkiön myöhäisneoliittiseksi tai vanhemmalle pronssikaudelle (Jansson 2001). Luita ei tavattu kuten ei myöskään Siilijärven Saunalahden lapinrauniosta, tosin pyöreästä, jonka ainoa löytö oli tasakantinen nuolenkärki.

Vanhimmat Keski-Suomen röykkiöt ovat juuri pitkiä suorakulmaisia rakenteita, joista vanhempi, Viitasaari Pyykkisaari 1, tuskin on hauta. Sellainen sen sijaan on Jyväskylän mlk:n Pyhäsaari. Pyöreät röykkiöt ilmaantuvat niukkaan ajoitettavaan aineistoomme vasta nuoremmalla pronssikaudella. Olisivatko ne sittenkin rannikon vaikutusta sisämaassa, peräti saman väestön pystyttämiä laajojen nautinta-alueiden muistoja? Ongelmaa mutkistaa se tosiasia, että pronssikaudella sekä Suomessa että Ruotsissa tehtiin myös pitkänomaisia röykkiöitä ja pyöreitä röykkiöitä kasattiin jo ennen pitkäröykkiöitä. Esimerkki varhaisesta pyöreästä rauniosta on Markku Mäkiuodin kaivama Merijärven Ilves-

salonmäen rökkiö, jonka epätavallinen piirre oli kaksi sille johtavaa polkua. Vainajaan liittyviä löytöjä ei tehty. Korkeutensa ja kvartsilöytöjensä perusteella se on kivikautinen (Mäki vuoti 1999). Lisäksi kannattaa mainita myös kivikautisina pidettyjen jätinkirkkojen yhteydessä esiintyvät rökkiöt (ks. esim. Okkonen 2001: 25). Esimerkki myöhäisestä pitkärökkiöstä taas on Ulvilan Peltomäen raunio, joka voidaan haudasta löytyneen pronssinapin perusteella sijoittaa pronssikauden ja esiroomalaisen rautakauden taitteeseen (Salo 1981: 95-96, 170-172). Tuovinen (2002: 159) on arvellut tämän ryhmän mahdollisesti ajoittuvan esiroomalaiselle rautakaudelle. Lisäksi on muistettava, että Suomen ulkopuolella esimerkiksi Kalixjoen seudulla on löydetty punamullan värjäämiä laikkuja, joiden päällä on ollut joko pyöreä, soikea, neliskulmainen kiveys tai kivillä rajattu raami. Usein löydöttöminä näitä matalia ja pieniä (laajuus 3-5 m, korkeus 10-30 cm) kiveyksiä ei ole tulkittu kivikauden haudoiksi. On myös kivikautisiksi määriteltyjä hautoja, joissa on maanpäällinen kiveys. Sen lomaan on ripolteltu punamultaa (Kotivuori 2002: 107-108 ja siinä mainittu kirjallisuus). Rujassa rökkiöhautaukset tunnetaan nuoremmalta kivikaudelta alkaen (Olsen 1994: *passim*). Vanhaa alueellista rökkiöperinnettä tuntuu olevan eri puolilla lähialueilla.

Jo edellä esitelty asutusyhteisöjen territoriaaliseen identiteettiin liittyvän ja erityistä paikkaa luonnossa ja sen sosiaalista merkitystä erottavana rajana tarkoittavan pyhä-sanan historia on rökkiöiden mahdollisen kivikautisuuden vuoksi taas kannaltamme kiinnostavaa. Tällä hetkellä ajoitettujen rökkiöiden joukossa ei ole kivikautista pyhän yhteydessä esiintyvää lapinrauniota. Jyväskylän mlk:n Pyhäsaaren rökkiö on vanhemmalta pronssikaudelta ja ajoittuu jonkin verran Koivulehdon nuoremmalle pronssikauden ikäys-tä vanhemmaksi. Nuijanniemen ja Kuusikolahden rökkiöiden asbestikeramiikka

vihjaa sisämaan "alkuperäisväestöön". Edellä esitelty keskustelu, erityisesti alueellisen rökkiöperinteen pitkäikäisyys ja ajoitettujen rökkiöiden, jopa siis pyhän nimen yhteydessä esiintyvän lapinraunioinkin, suhde kielitieteelliseen ajoitukseen, osoittaa, että rannikon vaikutus sisämaassa -teesi ei välttämättä enää ole ristiiriidaton ainakaan kaikkien rökkiöiden ja niiden koko esiintymisajan osalta (Ruotsin osalta vrt. Bolin 1999: 57). Myös pyhäsanana varhaisinta historiaa olisi ehkä tarkasteltava uudelleen. Molempiin kysymyksiin on syytä palata aineiston ja ajoitusten lisääntyessä.

Projektin pyrkimys saada uutta aineistoa vähälöytöisiltä rautakauden jaksoilta jäi toistaiseksi vähäiseksi. Sen sijaan Keuruun Suojoen tutkimuksiin liittyvä systemaattinen orgaanisten löytöjen ajoittaminen on muuttamassa selkeästi tilannetta. Tuloksia kommentoidaan myöhemmin toisessa yhteydessä (ks. Taavitsainen *et al.* 2003).

Lapinraunioihin liittyy onneksi myös jotain konkreettista: niiden löydöt. Lopettakaamme niihin. Kivikauden lopulle ajoittuvat Viitasaaren Pyykkisaaren lapinraunio hylkeenluut ovat epätavallinen löytö. On tietysti mahdollista, että rannikolla pyydettyjä hylkeitä on kuljetettu sisämaahan. Luut voivat myös olla peräisin työstetyistä luuleluista tai luisista työ- ja pyyntivälineistä. Hylkeiden rasvanahkoja on saatettu kuljettaa kauaskin rannikolta, jolloin sormi- ja varvasluita on voinut joutua etäälle varsinaisesta pyyntipaikasta. Kaikki tämä vaikeuttaa sisämaasta löydettyjen hylkeen luiden tulkintaa (ks. myös Ukkonen 1993: 260). Esimerkiksi Alisella Kemijoella hylkeitä on määritelty myös sisävesien kohteiden jätefaunasta (Kotivuori 2002: 145) ja niitä tunnetaan myös Oulunjärven ja Kukkian rantojen asuinpaikoilta (Ukkonen 1993: 260). Toisaalta norppien tiedetään myös nousevan jokia ylös (Karjalainen 1972: 320). Koska Saimaassa ja Laatokassa on edelleenkin

reliktinorppia, niin miksei norppia olisi voinut olla myös Keiteleessä, Kymijoen vesistön toiseksi suurimmassa järvestä (pinta-ala 526 km², pituus 85 km)?

Hylkeitä tai niiden osia on haudattu muuallakin röykkiöihin. Markku Mäki-vuodin kaivamasta Kempeleen Linnakan-kaan roomalaiselle rautakaudelle ajoite-tusta rauniosta on tavattu palamaton Grönlannin hylkeen kallo ja muutamia tunnistamattomia palaneen luun siruja. Grönlannin hylkeen on arveltu olleen ekstinki 1000 - 500 eKr, mutta Kempeleen löytö on myöhäisempi. Tämän hyljelajin ongelma on se, esiintyykö se vaeltajana vai lisääntyvänä populaationa Itämeressä. Kempeleen hylkeen aikaisia löytöjä on myös Saarenmaalta, Bornholmilta ja Öölannista (MäkiVuoti 1985; Grönlannin hylkeen osteologisesta tutkimuksesta ks. Ukkonen 1993: 260; Löugas 1997: 53; Storå 2001: 27-30). Jan Storå ja Per G. P. Ericson ovat tosin hiljan esittäneet, että Itämeressä olisi todella ollut oma subboreaalinainen (4000 - 200 cal BC) Grönlannin hyljekanta, mutta joka olisi geneettisen ajautumisen, muiden hyljelajien aiheuttaman kilpailun, alun perin arktiseen miljööseen sopeutu-neen hylkeen lämpimimpien olosuhteiden aiheuttamien ongelmien ja liikapyyntin vuoksi kuollut sukupuuttoon (Storå 2001: VI; ks. myös Ylimaunu 2000: 69-72, 390-394). Myöhempääkin ajankohtaa on ehdo-tettu. Juha Ylimaunu (2000: 394) arvelee, että Itämeren oma Grönlannin hyljekanta olisi pyydetty ehkä sukupuuttoon viimeis-tään keskiajalla. Kempeleen löytö on huomattavasti vanhempi. Ehkä se edustaa poikkeuksellisen kohtelun saanutta vael-tajaa tai esiroomalaisen ajan kylmemmän jakson aikana syntyntä uudemman populaation rippeitä. Liittysivätkö nämä röykkiöihin kätketyt hylkeen luut mahdol-lisesti rituaalisiin yrityksiin ja pyrkimyksiin palauttaa katoavat tai vaeltavat hyljekannat?

¹ Keski-Suomessa on tutkittu myös muita röykkiöitä, mutta niitä ei ole luettu lapinraunioksi [esim. Pihtiputaan Majakaarten kaksi röykkiötä (Luho 1967), Pihtiputaan Hämeensaaren röykkiö (M. Miettinen 1993: 56) ja Saarijärvi Summasjärvi Kantonieniemi (Keski-Suomen museo internet-sivu, www.jkl.fi/kulttuur/ksmuseo/arkeo 30.1.2003).

² Tietämäni mukaan vain Vadim Adelin tutkiman Tampereen Reuharinniemen lapinraunion ympäris-tössä on tehty inventointeja (tuloksista ks. Adel 2002 ja siinä mainittu kirjallisuus).

³Myös Kuhmoisten Rautsaarenkärki saattaa tuoda oman aihetodistuksen lapinraunioiden ajoitukseen. Paikalla on kaksi sijainniltaan ja rakenteeltaan tutkimatonta lapinrauniomaista hautaa. Niiden läheisyydestä, saaren kärjestä on lähinnä 900-luvulle ajoittuvia löytöjä. Mikäli nämä, korkeuden perusteella sekundaarista kontekstista tehdyt löydöt ovat kuuluneet korkeimmalla paikalla mahdollisesti olleeseen kolmanteen raunioon, jonka paikalla on nykyisin kiviä ja kummeli. Toinen raunioista tavoit-telee suorakulmaisuuutta (koko n. 3 x 4,5 m) ja toinen on pyöreä (halkaisija n. 6 m) (Taavitsainen 1990: 217). Mikäli löydöt eivät olekaan alunperin röyk-kiöstä vaan alkuperäisellä paikallaan, paikka on kiinnostava Korpilahden Taikainiemen röykkiön ja sen läheisyydestä tavattujen löytöjen kannalta.

⁴Aiemmin olen maininnut myös Nastolan Skinnarin luettelokuvauksen perusteella viikinki-aikaisena lapinrauniona (Taavitsainen 1990: 54), mutta paikkaa myöhemmin kaivaneen Hannu Pout-taisen (1999) mukaan kyseessä on ollut runsas-löytöinen (soljen kappaleita, erilaisia pronssiartefak-teja, lasihelmiä, palanutta luuta raudan kappaleita jne.) viikinkiaikainen polttokalmisto. Hän ei varsinaisesti ota kantaa paikan mahdolliseen röykkiö-luonteeseen.

⁵Käytettäessä hyväksi luonnontieteellisiä menetel-miä ja niiden tuloksia, kannattaa aina kysyä ja tarkastaa omat tulkinnat yhteistyökumppaneilta. Esimerkiksi kelvatkoon lyhenne ppm, joka tulee sanoista *parts per million*, siis miljoonasosa. Timo Ylimaunu ja Andre Costopoulos (1998: 19) ovat todenneet Polvijärven Solan kivikautisen kupari-renkaan (Taavitsainen 1982; Kinnunen 1982) koostu-muksen muistuttavan Överkalixin Lillbergetin kuparilöytöjen koostumusta. Heidän mukaansa Polvi-järven kuparirenkaassa on miltei kolme prosenttia arsenikkia (po. arseenia). Myös Anders Huggert (1996:75) on ilmoittaa pitoisuuden samaksi eli 2.8 prosentiksi. Löydön arsenipitoisuus on kuitenkin vain 280 ppm (Rosenberg 1982), prosenttiluvuksi muutettuna siis 0.00028 %. Ero on huomattava, ja sillä on merkityksensä löytöjen vertailussa ja selvitetessä kuparin provenienssia.

⁶Salo pitää Ruskeenkärjen löytöä saamelais-

pariskunnan hautarauniona, sillä hänen mukaansa se voidaan sijaintinsa ja rakenteensakin perusteella luokitella lapinraunioksi (ks. tark. Salo 2000: 60-63).

Kiitokset

Lapinraunioiden kaivaminen on vuosien mittaan vaatinut huomattavaa vapaaehtoiskaivajien joukkoa. Kiitokset seuraaville henkilöille: Teemu Linkoaho, Pertti Soini, Tiina Kaakkolahti, Tommi Kauppinen, Tiina Pärssinen, Seppo Rintala, Teppo Vihola, Aapo Tamminen, Pekka Virtanen, Leena Sipilä, Erkki Laitinen, Antti Kolu, Eero Vilkuna, Janiika Vilkuna, Anssi Halmesvirta.

Kenttätöväaiheen jälkeiset ajoitukset ja luuanalyysit eivät olisi olleet mahdollisia ilman Suomen Akatemian, Viitasaaren kaupungin, Jyväskylän mlk:n ja Thure Galléns stiftelsen tukea. Kiitokset Riitta Zilliacukselle (VTT) NAA-analyyseistä ja Kari A. Kinnuselle (GTK) niiden kommentoinnista sekä Tarja Formistolle, Pirkko Ukkoselle ja Niklas Söderholmille luuanalyyseistä. Henrik Asplund, Miikka Haimila, Markus Hiekkänen, Markku Mäki vuoti, Jari Okkonen ja Janne Vilkuna ovat artikkelin synnyn eri vaiheissa kommentoineet käsityksiäni. Kiitokset heille.

Erityinen kiitos dos. Högne Jungnerille (HY/Ajoituslaboratorio), joka kiinnitti huomioni uuteen ajoitusmenetelmään ja toimitti siihen liittyvää aineistoa käyttööni.

LÄHTEET

Arkistolähteet

- Ailio, J. 1912: Lapinraunio Päijänteen Poro-
saassa. Tutkinut 25/VIII 1912 J. Ailio.
Museovirasto/Arkeologian osasto.
- Hiekkänen, M. 1976: Oy Predium Ab:n
rantakaava-alueen inventointi Tammi-
saassa. Museovirasto/Arkeologian
osasto.
- Jansson, H. 2001: Utgrävning av ett långgröse
på Björkholmen i Ekenäs skärgård år
2001. Museovirasto/Arkeologian osasto.
- Keskitalo, O. 1969: Kermamäen hautaraunio
Hartolan kirkonkylässä Jääsjärven saa-
ressa. Museovirasto/Arkeologian osas-
to.
- Miettinen, T. 1965: Korpilahden Taikinais-
niemen rautakautisen haudan kaivaus-
kertomus v. 1965. Museovirasto/Arkeo-
logian osasto.
- Mäki vuoti, M. 1999: Merijärvi [1]
Ilvessalonmäki. Kaivauskertomus 1998.
Oulun yliopisto/Historian laitos.
- Okkonen, J. 1994: Muinaiset kivirakennelmat
Himangan, Kannuksen ja Lohtajan
alueella. Suomalaisen ja vertailevan
arkeologian laudaturtutkielma. Turun
yliopisto/Kulttuurien tutkimuksen
laitos.
- Poutiainen, H. 1999: Nastola Skinnari.
Rautakautisen kalmiston ja esihistorialli-
sen asuinpaikan arkeologinen koe-
kaivaus. Päijät-Hämeen maakunta-
museo/Lahden kaupunginmuseo.
- Sarasmo, E. 1971: Kertomus pronssisen
roomalaisen rannerenkaan löytöpaikan
tarkastuksesta Nokian Urhatun saarella.
Museovirasto/Arkeologian osasto.
- Taavitsainen, J.-P. 1994a: Kinnula Kinnula
Vallisaari - lapinraunion kaivaus 30. 7. -
1. 8. 1984. Museovirasto/Arkeologian
osasto.
- Taavitsainen, J.-P. 1994b: Jyväskylän mlk
Leppävesi Pyhäsaari - lapinraunion kai-
vaus 16. 8. - 20. (21.) 8. 1992. Museo-
virasto/Arkeologian osasto.
- Taavitsainen, J.-P. 1994c: Viitasaari
Suovanlahti Pyykkisaari 1- lapinraunion

- kaivaus 18. - 22. 8. 1993. Museovirasto/ Arkeologian osasto.
- Taavitsainen, J.-P. 1994d: Viitasaari Keihärinkoski (Luotolansaari) Kuistarinvuori-lapinraunion kaivaus 2. - 24. 8. 1993. Museovirasto/Arkeologian osasto.
- Vilkuna, J. 1981: Kaivauskertomus Konginkankaan Pyyrinlahden kylän Pyhäsalon eli Ingerinsalon Turunlahden hautaröykkiöstä 20. 7. - 24. 7. 1981. Museovirasto/Arkeologian osasto.
- Vilkuna, J. 1984a: Kaivauskertomus Hankasalmen Kärkkäiskylän Luojinniemen hautaröykkiöstä 25. - 29. 7. 1983. Museovirasto/Arkeologian osasto.
- Kirjallisuus**
- Adel, V. 2002: Tampereen Reuharinniemen lapinraunion tutkimukset. *Muinaistutkija* 1/2002: 2-11.
- Anttonen, V. 1996: *Ihmisen ja maan rajat. 'Pyhä' kulttuurisena kategoriana*. Helsinki.
- Asplund, H. 2000: Tid, människor och landskap. En bok om arkeologi i Pargas. *Pargas hembygdsförenings publikation* nr 15.
- Bolin, H. 1999: Kulturlandskapets korsvägar. Mellarsta Norrland under de två sista årtusendena f Kr. *Stockholm Studies in Archaeology* 19.
- Eliade, M. 1987: *The Sacred and the Profane*. New York.
- Europaeus, A. 1927: Roomalaisen rautakauden hautalöytö Viitasaarelta. *Suomen Museo* XXXIV 1927: 25-44.
- Hackman, A. 1925: Förvärv till Finlands Nationalmuseum 1921-24. *Finskt Museum* XXXII 1925: 24-53.
- Hagberg, L. 1937: *När döden gästar*. Stockholm.
- Huggert, A. 1996: Early Copper in Northern Fennoscandia. *Current Swedish Archaeology* 4: 69-82.
- Huurre, M. 1976: Esihistoriallinen aika Hattulassa. *Hattulan historia*. Hämeenlinna: 9-80.
- Huurre, M. 1979: 9000 vuotta Suomen esihistoriaa. Keuruu.
- Karjalainen, M. 1972: Norppa. *Suomen nisäkkäät* 2.Keuruu: 318-323.
- Keski-Suomen museon internet-sivu / Arkeologinen toiminta Keski-Suomen museossa / Kiinteät muinaisjännökset. [Http:// www.jkl.fi/kulttuur/ksmuseo/arkeo](http://www.jkl.fi/kulttuur/ksmuseo/arkeo). 30.1.2003.
- Keskitalo, O. 1951: Kaksi rautakautista hautaröykkiötä Hämeenlinnasta. *Suomen Museo* LVIII 1951: 122-133.
- Keskitalo, O. 1963: Viikinkiajan ruumis-hautaröykkiö Hattulasta. *Suomen Museo* LXX 1963: 34-42.
- Keskitalo, O. 1979: Suomen nuoremman roomalaisen rautakauden löydöt. *Helsingin yliopiston arkeologian laitos. Moniste* 20.
- Kinnunen, K. A. 1982: Appendix II. The provenance of copper. *Fennoscandia archaeologica* I: 47-48.
- Kivikoski, E. 1940: Svenskar i österled under 500-talet. *Finskt Museum* XLVI 1939: 1-11.
- Kivikoski, E. 1955: Hämeen rautakausi. *Hämeen historia* I: 37-197.
- Kivikoski, E. 1966: Suomen kiinteät muinaisjännökset. *Tietolipas* 43.
- Koivulehto, J. 1981: Reflexe des germ. /e⁻¹/ im Finnischen und die Datierung der germanisch-finnischen Lehnwortbeziehungen. *Beiträge zur Geschichte der Deutschen Sprache und Literatur*. Tübingen: 333-376.
- Kotivuori, H. 2002: Alisen Kemijoen kivi-kautiset asumuspainanteet - topografiseen havainnointiin ja aineistovertailuun perustuva asutuskuva. Arkeologian lisensiaatintutkimus. Turun yliopisto/Kulttuurien tutkimuksen laitos.
- Kuokkanen, T. & Korkeakoski-Väisänen, K. 1985: Nakkila, Viikkala, Selkäkangas, pronssikautisen hautaröykkiön tutkimus 1978-81. *Karhunhammas* 9: 10-17.
- Lanting, J.N., Aerts-Bijma, A.T. & van der Plicht J. 2002: Dating of Cremated Bones. *Radiocarbon* (painossa).
- Lavento, M. 2001: Textile Ceramics in Finland and on the Karelian Isthmus. Nine Variations and Fugue on a Theme of C. F. Meinander. *Suomen Muinaismuistoyhdistyksen Aikauskirja* 109.
- Lehtinen, L. 1992: Esimerkkejä Etelä-Savon

- röykkiöistä. Purhonen. P. (toim.), Lapinraunioita ja hiidenkiukaita. Kansallismuseossa 17.10.1991 pidetyn "Epämääräisiä kiviröykkiöitä" koskevan seminaarin alustukset. *Museovirasto arkeologian osasto julkaisu* N:o 3: 65-75.
- Luhov, V. 1967: Riemenschneider. *Finskt Museum* 1966: 25-35.
- Lõugas, L. 1997: Post-glacial development of vertebrate fauna in Estonian water bodies. A palaeozoological study. *Dissertationes biologicae universitatis tatuensis* 32.
- Meinander, C. F. 1954: Die Bronzezeit Finnlands. *Suomen Muinaismuistoyhdistyksen Aikauskirja* 54.
- Meinander, C. F. 1969: Dävlits. En essä om förromersk järnålder. *Finskt Museum* 1969: 27-69.
- Miettinen, M. 1980: *Forntid i Pörtom*. Vasa
- Miettinen, M. 1993: Pihtiputaan Hämeen-saari - uutta tietoa Keski-Suomen esihistoriasta. Purhonen. P. (toim.), Lapinraunioita ja hiidenkiukaita. Kansallismuseossa 17.10.1991 pidetyn "Epämääräisiä kiviröykkiöitä" koskevan seminaarin alustukset. *Museovirasto arkeologian osasto julkaisu* N:o 3: 52-64.
- Miettinen, T. 1998: Kymenlaakson esihistoriaa. *Kymenlaakson maakuntamuseon julkaisuja* 26.
- Mäki vuoti, M. 1983: Kempeleen Linna-kankaan lapinrauniotutkimus kesällä 1983. *Faravid* 7.83: 29-37.
- Mäki vuoti, M. 1985: Kempeleen Linna-kankaan löydöistä ja ajoituksesta. *Faravid* 9.85: 25-30.
- Okkonen, J. 1992: Lapinraunio-termin käyttö asutushistoriallisessa todistelussa. Julku, K. (toim.) Suomen varhaishistoria. Tornion kongressi 14.-16.6.1991. Esitelmät. Referaatit. *Studia historica septentrionali* 21: 356-364.
- Okkonen, J. 2001: Cairns and Cultural Landscape - An Attempt to define Stone Age and Bronze Age Land Use as Territoriality in Ostrobothnia, Finland. *Faravid* 25/2001: 23-35.
- Olsen, B. 1994: *Bosetning og samfunn i Finnmarks forhistorie*. Oslo.
- van der Plicht J., Aerts A.T. & Lanting J.N. 2002: Radiocarbon Dating of Cremated Bones. 33rd *International Symposium on Archaeometry April 22-26, 2002 Asterdam, the Netherlands. Program and Abstracts*: 231, 155-156.
- Pohjakallio, L. 1978a: Kuopion muinaisuus esihistoriallisten löytöjen valossa. *Aarni* 17: 7-33.
- Pohjakallio, L. 1978b: Siilinjärven Saunalahden lapinraunio ja sen alainen kuppi-kallio. *Aarni* 17: 103-118.
- Rosenberg, R. 1982: Appendix I. Neutron activation analysis of the copper ring. *Fennoscandia archaeologica* I: 47.
- Saksa, A. 1998: Rautakautinen Karjala. Muinais-Karjalan asutuksen synty ja varhaiskehitys. *Studia carelica humanistica* 11.
- Salo, U. 1968: Die frühromische Zeit in Finnland. *Suomen Muinaismuistoyhdistyksen Aikauskirja* 67.
- Salo, U. 1981: Satakunnan pronssikausi. *Satakunnan historia* I,2. Rauma.
- Salo, U. 2000: Suomi ja Häme, Häme ja Satakunta (Häme ennen Hämeen ristiretkeä). Hämeen ristiretki 750 vuotta 1999. *Hämeen käräjät* I (toim. Jukka Peltovirta): 18-230.
- Storå, J. 2001: Reading Bones. Stone Age Hunters and Seals in the Baltic. *Stockholm Studies in Archaeology* 21.
- Stuiver, M., Reimer, P. J., Bard, E., Beck, J. W., Burr, G. S., Hughen, K. A., Kromer, B., McCormac, F. G., v. d. Plicht, J. & Spurk, M. 1998: INTCAL98 Radiocarbon Age Calibration, 24,000-0 cal BP. *Radiocarbon* 40: 1041-1083.
- Taavitsainen, J.-P. 1982: A copper ring from Suovaara in Polvijärvi, Northern Karelia. *Fennoscandia archaeologica* I: 41-49.
- Taavitsainen, J.-P. 1986: Luhangan Tuomi-saaren kattilalöytö. *Keski-Suomi* 18: 30-44.
- Taavitsainen, J.-P. 1990: Ancient Hillforts of Finland. Problems of Analysis, Chronology and Interpretation with Special Reference to the Hillfort of Kuhmoinen. *Suomen Muinaismuistoyhdistyksen Aikauskirja* 94.
- Taavitsainen, J.-P. 2003: Nuijanniemen lapinraunio. *Pirkan maan alta - arkeologisia tutkimuksia. Tampereen museoiden julkaisuja*. (Painossa)

- Taavitsainen, J.-P., Forssell, H. & Vilkuna, J. 2003: Keuruu Suojoki. Julkaisematon käsikirjoitus.
- Tallgren, A. M. 1918. *Suomen esihistorialliset ja ajaltaan epämääräiset kiinteät muinaisjään-
nökset*. Helsinki.
- Tuovinen, T. 2002: The Burial Cairns and the Landscape in the Archipelago of Åboland, SW Finland, in the Bronze Age. *Acta Universitatis Ouluensis Humaniora B* 46.
- Uino, P. 1997: Ancient Karelia Archaeological studies. Muinais-Karjala Arkeologisia tutkimuksia. *Suomen Muinais-
muistoyhdistyksen Aikakauskirja* 104.
- Ukkonen, P. 1993: The post-glacial history of the Finnish mammalian fauna. *Ann. Zool. Fennici* 30: 249-264.
- Vilkuna, J. 1982: Konginkankaan Pyhäsalon varhaismetallikautinen hautaröykkiö. *Keski-Suomi* 17: 229-234.
- Vilkuna, J. 1984b: Ancient skis of Central Finland. *Fennoscandia archaeologica* I: 31-41.
- Vilkuna, J. 1993a: Keski-Suomen lapinraunioista. Purhonen, P. (toim.), Lapinraunioita ja hiidenkiukaita. Kansallismuseossa 17.10.1991 pidetyn "Epämääräisiä kiviröykkiöitä" koskevan seminaarin alustukset. *Museovirasto arkeologian osasto julkaisu* N:o 3: 48-51.
- Vilkuna, J. 1993b: Lapinrauniot. *Arkkitehti* 2/93: 3-4.
- Vilkuna, J. 1993c: Vain muutaman luunsirun tähden. *Viitasaaren joulu* 1993: 21-23.
- Vilkuna, J. 1999: Keski-Suomen esihistoria. *Keski-Suomen historia* 1: 31-77.
- Voionmaa, V. 1950: Kulkua ja taivallusta. *Tutkimuksia ja kuvauksia* IV. *Tampereen Historiallisen Seuran julkaisuja* VIII: 66-93.
- Vuorinen, J.-M. 2000: Röykkiöiden inventointia lounaisessa Suomessa. Maaranen, P. ja Kirkinen, T. (toim.). *Arkeologinen inventointi - opas inventoinnin suunnitteluun*. Helsinki: 180-184.
- Ylimaunu, J. 2000: *Itämeren hylkeenpyynti-
kulttuurit ja ihminen-hylje -suhde*. Helsinki.
- Ylimaunu, T. & Costopoulos, A. 1998: Oliko kivikausi jo varhaismetallikautta? *Hiidenkivi* 1/98: 18-20.

J.-P. Taavitsainen
Arkeologia
Juslenia
Henrikinkatu 2
20014 Turun yliopisto
justaa@utu.fi

FT Jussi-Pekka Taavitsainen on Turun
yliopiston arkeologian professori.
opiston arkeologian professori.

PORVARINLAHDEN KALKKIUUNIT

V.-P. Suhonen

Abstrakt

Kalkugnarna i Borgarstrandsviken

På den norra stranden av Borgarstrandsviken, på Vanda stads sida, utfördes sensommaren 2002 en räddningsutgrävning enligt ' 15 eftersom en av kalkugnarna hotades av den planerade järnvägen i Nordsjö hamn. Syftet med utgrävningen var att få information om kalkugnens konstruktion och dess användningstid.

Kalkugnen som är nedgrävd i branten har en u- formad bottenplan. Den runda formen har uppstått då man byggt en 2 meter bred kallmurad vägg av gråstens- och kalkstensblock runt gropen. Ovanpå den södra sidans mur lokaliserades rasade stenar som fallit från eldöppningens övre valv. Innanför den södra sidans mur har det möjligtvis funnits en tegelvägg och på dess yttre sida en vall av fyllnadsjord.

Den utforskade kalkugnen är en s.k. jordugn. Ugnen kan dateras efter typen och genom historiska källor till perioden mellan 1700-talets början och 1800-talets första årtionden. Ugnen kan höra ihop med byggandet av Sveaborg eller återuppbyggandet av Helsingfors efter branden år 1808.

Johdanto

Helsingin Vuosaaren suursataman Hmaaliikenneyhteydet tulevat kulkemaan Porvarinlahden teollisuushistoriallisesti arvokkaan alueen halki. Koska yksi Porvarinlahden Vantaan kaupungin puoleisella pohjoisrannalla sijaitsevista kalkkiuuneista on jäämässä satamaradan alle, suoritettiin paikalla vuoden 2002 loppukesällä muinaismuistolain edellyttämät pelastuskaivaukset.

Kansanomaisten kalkkiuunien arkeologinen tutkimushistoria on Suomessa varsin lyhyt. Ennen Porvarinlahden tutkimuksia arkeologit ovat kaivaneet kalkkiuuneja vain Vimpelissä 1990-luvun puolivälissä (Peltonen 1996). Syynä tilanteeseen lienee usko, että vanhat kalkkipolttomenetelmät tunnettaisiin historiallisten ja kansatieteellisten lähteiden perusteella tarpeeksi hyvin. Käsitys on osittain väärä. Mitä kauem-

maksi nykypäivästä mennään taaksepäin, sitä vähemmän riittävän yksityiskohtaista tietoa on. Loppujen lopuksi arkeologia on ainoa keino selvittää kalkkipolton alueellisia ja kronologisia erityispiirteitä. Tutkimusmenetelmät on kuitenkin valittava ole-massa olevan lähdeaineiston perusteella. Toisinaan tarvittavat lisätiedot voidaan hankkia muutamalla pienellä koekuopalla.

Historiallinen tausta

Porvarinlahden kalkkiuuneihin suoraan liittyviä asiakirjoja ei ole säilynyt. Ratkaisevan lähdemateriaalin puutteesta huolimatta vaikuttaa todennäköiseltä, että alueen kalkkiuunit sijoittuisivat 1700-luvun keskivaiheen ja 1800-luvun alun välille. Vuosaaren seudulta louhittiin kyseisenä ajanjaksona runsaasti kalkkikiveä Suomenlinnan rakennustöitä varten (Ericsson 1939, 346, 364; Saltikoff et al. 1994, 45). Lisäksi tiedetään, että Porvarinlahden ran-



Kuva 1. Kalkkiuuni kasvillisuuden raivauksen jälkeen.
Kuvaaja: V.-P. Suhonen

nat omistanut Westerkullan kartano oli aktiivisesti mukana kalkkiliiketoiminnassa. Kartanonherra majuri Erik Armfelt perusti 1760-luvulla Porvarinlahden suun edustalla sijaitsevalle Kalkholmenille kalkkiuuneja (Kuisma 1991, 289; Kuokkanen 1981, 148-149; PK 1951, 15). Vuonna 1770 annettiin kalastajien vaatimuksesta määräys, ettei Westerkullan kalkkikaivoksella saa suorittaa räjäytyksiä huhti-, touko- ja kesäkuussa (Kuisma 1991, 212). Vuosina 1791-1818 Westerkullaa hallinneen Gabriel August Hagelbergin aikana toimitettiin kartanon mailla valmistettua kalkkia Helsingin lisäksi Tukholmaan, Haminaan ja Viipuriin (Kuisma 1991, 289; Kuokkanen 1981, 148-149; PK 1951, 15).

Porvarinlahden kalkkikivivarantojen hyödyntämisen kukoistuskauti oli lyhyt. Kalkkilouhokset jäivät käytöstä ennen vuotta 1854 (Holmberg 1854, 6). Vuodelta 1904 peräisin olevan tiedon mukaan louhokset on mahdollisesti hylätty jo 1830-luvulla (Eskola et al. 1919, 18).

Arkeologinen kaivaus*

Tutkittu kalkkiuuni sijaitsee Porvarin-

*Tämä kappale perustuu kaivauskertomukseen (Suhonen 2002).

lahden pohjoisrannan kalkkikivilouhosten viereiseltä loivalla rinteellä. Kalkkiuuni näkyy maastossa pohjakaavaltaan pyöreänä maavallin ympäröimänä kuoppana. Kalkkiuunin pitkittäisakselin pituus on 12 metriä ja poikittaisakselin 10 metriä. Vallin leveys vaihtelee kahdesta metrillä neljään metriin. Uunikuopan syvyys on noin kaksi metriä.

Arkeologisella kaivauksella pyrittiin saamaan tietoa kalkkiuunin rakenteista ja käyttöhistoriasta. Tarkoituksena oli myös hankkia kokemuksia siitä miten tällaista melko nuorta teollisuushistoriallista kohdetta kannattaa tutkia.

Kalkkiuunin tutkimukseen sovellettiin sektorikaivausmenetelmää. Koska lyhyessä ajassa oli saatava mahdollisimman paljon tietoa, tyydyttiin kokonaisten sektoreiden paljastamisen sijasta pelkästään uunin pitkittäis- ja poikittaisakselin suuntaisiin koeojiin. Lähtökohtana oli oletus, että pieni otos eri puolilta kalkkiuunia riittää antamaan tarpeeksi kattavan kuvan rakenteista. Ongelmaksi muodostui kuitenkin se, ettei kapeiden ojien perusteella aina voitu päätellä varmuudella esille tulleiden hajonneiden rakenteiden funktioita. Laajempien kaivausalueiden avaaminen olisi antanut huomattavasti yksityiskohtaisempaa ja varmempaa informaatiota.



Kuva 2. Kalkkiuunin itäpuolen muuri eteläprofiilissa. Kuvaaja: V.-P. Suhonen



Kuva 3. Kalkkiuunin eteläpuolen muuri. Kuvaaja: V.-P. Suhonen

Jo kenttätöiden alkuvaiheessa selvisi, että kalkkiuunia oli käytetty jätekuoppana nykypäivään saakka. Kaivausten edetessä voitiin kuitenkin todeta, että myöhempien aikojen ihmistoiminta oli hajottanut vain vähän itse uunia. Pahimmat vauriot rakenteille olivat syntyneet jo kalkkiuunin viimeisen polton ja purkamisen yhteydessä.

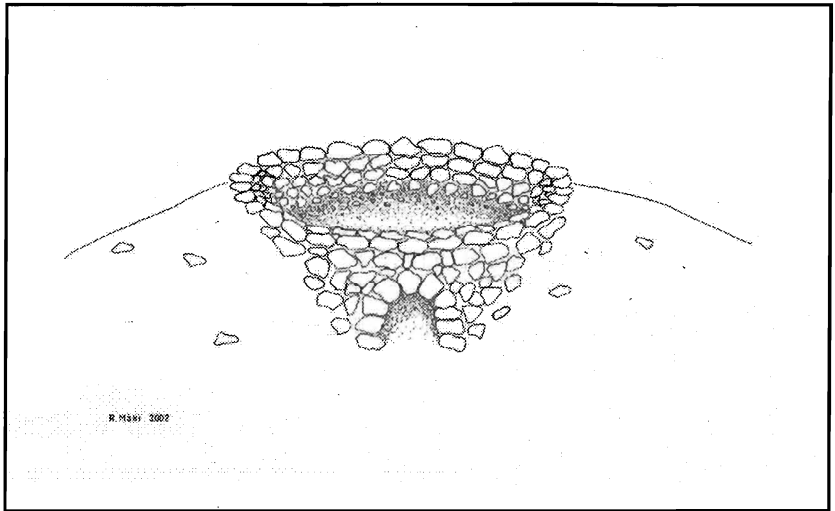
Kalkkiuuni oli saanut pyöreän ulkoasunsa, kun rinteeseen kaivetun pohjakaavaltaan u:n muotoisen kuopan ympärille oli rakennettu kylmämuurauksella harmaa- ja kalkkikivistä noin kaksi metriä leveä muuri. Koska muuri oli yläosastaan sortunut, sen korkeutta ei voitu enää määrittää. Rinteen puoleisilla kolmella sivulla havaittiin täyttemaan päälle perustetun muurin lisäksi ainoastaan uunikuopan pohjan laidalle asetettuja isoja harmaakiviä. Etelässä olleen uunikuopan avoimen osan kohdalta

löydettiin sen sijaan huomattavasti enemmän rakenteita.

Kalkkiuunin eteläpuoleisen muurin päällä oli tulipesän suuaukon holvatusta yläosasta sortuneita kiviä. Etelämuurin sisäisivulla oli ollut tiiliseinä ja ulkoreunalla täyttemaavalli. Muuri oli perustettu savipatjan päälle kootulle maasta, tiilestä ja harmaakivistä koostuvalle kerrokselle. Saven yläosassa oli laakakivistä ja tiilistä koostuva taso. Tältä paikalta löytyi punasavikeramiikan pala (KM 2002090: 63).

Kalkkiuunin käyttöhistoriasta saatiin vähän varmaa tietoa. Uunikuopan pohjan harmaakivirakenne oli kuitenkin stratigrafian perusteella joko samanaikainen tai tyksi, on syytä kertoa jonkin verran kalkin-poltosta maauuneissa.

Piirros. Maauuni.
Piirtäjä: Riina
Mäki



Ennen kalkinpoltoa louhittiin kalkkikiveä ja hankittiin polttopuita. Maauunin rakentaminen aloitettiin kaivamalla jyrkään rinteeseen u:n muotoinen kuoppa. Kolme rinteeseen puoleista sivua vuorattiin kuumuutta kestäväillä kivillä. Uunin pohjalle rakennettiin kivistä holvattu tulipesä. Kuopan avoin etuseinä tehtiin kivistä ja tiivistettiin joko savella tai kalkkilaastilla. Viimeiseksi uunikuoppa täytettiin kalkkikivillä ja peitettiin kalkkikivisoralla, kivillä tai savella. (Talve 1965, 46-49)

Valmistelutöiden päättymisen jälkeen tulipesään ladottiin pitkiä puurunkoja ja kalkkiuuni sytytettiin palamaan. Poltto kesti uunin koosta ja muista olosuhteista riippuen viidestä vuorokaudesta jopa kuu-kauteen. Polttamisen yhteydessä suoritettiin kaksi kolme kertaa vuorokaudessa tulipesän tyhjentäminen tuhkasta ja hiilestä. Lisäksi koko ajan oli valvottava, ettei tuli pääse katon läpi. Kun uuni oli palanut loppuun, se jätettiin jäähtymään muutamaksi vuorokaudeksi. Lopuksi kalkkikivi lapioidiin uunin edessä olevalle tantereelle, puhdistettiin epäpuhtaista kivistä, sammutettiin vedellä, seulottiin ja kuljetettiin kalkkilatoon. (Talve 1965, 49-52)

Kuten selostuksesta käy ilmi, kalkinpolton jäännökset eivät rajoitu pelkästään itse kalkkiuuniin. Jossain lähellä ovat kalkkilouhokset, työntekijöiden asuinpaikat, kalkkiladot jne. Pelkän kalkkiuunin tutkiminen ei anna tarpeeksi tietoa "työpaikan" luonteesta. On pakko kääntää katse uunista pois päin. Porvarinlahden kenttätöiden yhteydessä käytettiin runsaasti aikaa ympäristön kartoitukseen. Vaikka tällä kertaa kaivaustutkimusten laajuus oli rajallinen, osoittautui kokonaisvaltainen ajattelutapa hyväksi lähtökohdaksi. Porvarinlahden rannoilta löytyi kolme erillistä kalkinvalmistuspaikkaa. Jokaisella tuotantoyksiköllä olivat omat kalkkilouhokset, kalkkiuunit ja rakennuksen paikat.

Lopuksi

Porvarinlahden kalkkiuunin ajoitus perustuu sekä epäsuoriin historiallisiin lähteisiin että uunityyppiin. Koska kalkkiuuni sijoittuu suhteellisen laajalle aikavälille, ei ole varmaa liittykö sen käyttö Suomenlinnan rakennushistorian varhaisvaiheeseen vai vaihtoehtoisesti esimerkiksi vuoden 1808 palon jälkeiseen Helsingin uudel-

leenrakentamiseen. Valitettavasti tähän iänmääritykseen on pakko tyytyä. Luonnontieteellisistä ajoitusmenetelmistä ei ole juuri apua 1700- ja 1800-lukujen maa-uunien tutkimuksessa. Myöskään tarkasti ajoitettavia esinelöytöjä ei yleensä ole odotettavissa. Porvarinlahden kalkkiuunin rakenteisiin pystyttiin liittämään ainoastaan yksi punasavikeramiikan pala. Lisäksi uuniin oli käytön jälkeen päätynyt runsaasti muita esineitä sen vuoksi, että sitä oli käytetty jätekuoppana. Tällaiset "irtolöydöt" saattavat jossain tapauksessa antaa kronologisen kiintopisteen uunin viimeiselle poltolle. Koska kyseessä on muulta tuotu "roska", ei ajoitukseen kuitenkaan voida luottaa.

Porvarinlahden kalkkiuunin arkeologisen tutkimuksen tärkein tulos oli uunityypin tunnistaminen. Vaikka kalkkiuunin liittyminen Suomenlinnan rakennustöihin ei ratkennut lopullisesti, saatiin aiemmin pelkästään historiallisille lähteille perustuneelle oletukselle konkreettisempaa tukea. Ilman kaivauksia ei olisi edes voitu olla varmoja siitä, että kyseessä on kalkkiuuni.

LÄHTEET

Arkistolähteet

Museovirasto, rakennushistorian osaston arkisto:

Peltonen, Karim 1996: Kun piru itse hypäsi piisistä, Vimpelin seudun kansanomaisen kalkinpolton jäänteiden inventointi.

Suhonen, V.-P. 2002: Arkeologiset tutkimukset Vantaan Porvarinlahdella vuonna 2002.

Painetut lähteet:

Rudenschöld, Ulrik. Kertomus taloudellisista ym. oloista Suomessa 1738-1741.

Todistuskappaleita Suomen historiaan VI. Helsinki 1892.

Kirjallisuus

Eskola P, Hackman V, Laitakari A & Wilkman, W.W. 1919: Suomen kalkkikivi. *Suomen geologinen toimisto, geoteknisiä tiedonantoja 21.*

Ericsson, E. 1939: *Det fasta försvaret i Finland. Kungl. fortifikationens historia IV, 10.* Stockholm.

Holmberg, H. J. 1858: *Materialier till Finlands Geognosi. Bidrag till natur Finlands naturkännedom, etnografi och statistik, IV.* Helsingfors.

Kuisma, M. 1991: *Helsingin pitäjän historia III, isostavihasta maalaiskunnan syntyyn 1713-1865.* Jyväskylä.

Kuokkanen, R. 1981: *Suomen tiiliteollisuuden historia. 1 osa, tiilen lyönti ja käyttö ristiretkialjalta 1850-luvulle.* Helsinki.

PK = Pargas Kalkbergs Aktiebolag 1898-1948. Pargas 1951.

Saltikoff B, Laitakari I, Kinnunen K.A ja Oivanen P. 1994: Helsingin seudun vanhat kaivokset ja louhokset. *Geologian tutkimuskeskus, opas 35.* Espoo.

Talve, I. 1965: Suomen kansanomaisesta kalkinpoltoista. *Sananjalka 7.*

Veli-Pekka Suhonen
Museovirasto
Rakennushistorian osasto
PL 169
00511 Helsinki
veli-pekka.suhonen@nba.fi

FM V.-P. Suhonen työskentelee tutkijana
Museoviraston rakennushistorian osastolla.

ARKEOLOGIA TARVITSEE HUMANISTISIA TIETEITÄ, LUONNONTIETEITÄ, YHTEISKUNTATIETEITÄ, LÄÄKETIETÄ...MITÄ ARKEOLOGI TARVITSEE?

Kristiina Korkeakoski-Väisänen

Abstrakt

Arkeologin behöver humanistiska vetenskaper, naturvetenskaper, samhällsvetenskaper, medicin... vad behöver arkeologen?

Nuförtiden förväntar man av universitetslärarna att dom ger handledning både i ämnesvalet men också i det kommande yrket åt de nya studenterna. Speciellt aktuellt har sambandet kring studierna, undervisningen och arbetslivet blivit, då man ifjol inledde förnyandet av examen sammansättningen inom universitetsundervisningen. För att bredda studerandenas handledning skickade jag en kort förfrågan till de arkeologkolleger som innehade en tjänst i början av året 2002. I artikeln tar jag fram synpunkter kring det skolningsbehov inför arbetslivet som kommit fram, både ur svaren på min förfrågan samt ur den information jag har fått från några rapporter som har kartlagt högskolestudier.

De som svarade på förfrågningen ansåg att etnologi och olika historieämnen var nödvändiga biämnena för att sköta sina tjänster. Museologi ansågs också vara ett betydande ämnesval i det nutida museiarbetet. Några av de svarande framhävde dock att biämnena inte är avgörande då man söker en tjänst eller för hur man lyckas senare i arbetslivet. De ansåg att många andra faktorer är avgörande när det gäller ens kompetens.

Arkeologistuderanden borde vara aktiva också på sin fritid och ta del i olika projekt samt i föreningars verksamhet. God förmåga att framträda inför publik och pedagogiskt kunnande ansågs vara viktiga kunskaper i flera tjänster, likaså god ledarförmåga. Starka kunskaper och färdigheter som man lärt sig under studietiden samt aktivitet inom samhällslivet, kommunikations- och grupparbetskunskaper och "empatiskt intellekt" är färdigheter som efterfrågas även på arkeologernas arbetsmarknad.

Johdanto

Tuoreessa selvityksessä "Opintojen kulusta Helsingin ja Turun yliopistojen humanistisen tiedekunnan historian, taitteiden ja kulttuurien tutkimuksen aloilta" tuodaan esille mm. perusopintojaan suorittavien tarve ainevalinnan ohjaukseen. Opettajalta odotetaan - ainakin opintojen alkuvaiheessa - myös tieteenalan ammatillisen kuvan tuntemusta (Elvo ja Pajala 2002: 27, 73-74). Tämä tarve on ollut tiedossani vuosia (mm. Kuittinen, Rautopuro ja Väisänen 1997: 20), mutta pitkään

vain yliopistossa työskennelleenä olen tuntenut itseni riittämättömäksi antamaan nuorille opiskelijoillemme ammatillista ohjausta.

Myös yliopistollisen opetuksen kehittämässä ajankohtaisia teemoja ovat olleet opiskelijoiden itseohjautuvuuden lisääminen, opetuksen aseman kollektiivinen kehittäminen sekä tuutoroivan opetuksen kehittäminen. Kollektiivisella kehittämisellä tarkoitetaan työelämän eri tahojen kuulemista myös yliopistollista opetusta suunniteltaessa. (Karjalainen 1999: 25). Ajankohtaiseksi opintojen, opetuksen ja

Jakelu	Arkeologeja Virassa/toimessa	Saatuja vastauksia*
Aboa Vetus & Ars Nova	2	2
Etelä-Karjalan museo	?	1
Helsingin kaupunginmuseo	?	0
Helsingin yliopisto / arkeologia	4	1
Kainuun museo	1	1
Keski-Suomen museo	?	0
Kierikkikeskus	1	1
Kuopion kulttuurihistoriallinen museo	1	0
Kuralan Kylämäki / kokeiluverstas	1	1
Kymenlaakson maakuntamuseo	?	1
Lahden kaupunginmuseo	?	0
Lapin maakuntamuseo	?	1
Lounais-Hämeen museo	1	1
Lounais-Suomen Käsi- ja Taideteollisuusoppilaitos	1	1
Mikroliitti Oy	?	0
Museologia, Turku	1	1
Museovirasto / arkeologian osasto	?	3
Museovirasto / hoitoyksikkö	6	3
Museovirasto / rakennushistorian osasto	?	0
Muuritutkimus ky	1	1
Nautelankosken museo	?	0
Nurmeksen kaupunginmuseo	?	0
Oulun yliopisto / arkeologian laboratorio	?	0
Pohjanmaan museo	2	2
Pohjois-Karjalan museo	1	1
Pohjois-Pohjanmaan museo	?	1
Raision museo- ja kulttuurikeskus Harkko	1	1
Saarijärven museo	?	0
Satakunnan museo	2	1
Savonlinnan maakuntamuseo	1	1
Suomen kansallismuseo	?	0
Suomen lasimuseo	1	1
Suomen merimuseo	?	0
Suomen urheilumuseosäätiö	?	0
Tampereen museot	?	1
Turun maakuntamuseo	?	1
Turun yliopisto / arkeologia	3	2
Vanhalinnan museo	(1)**	(1)**
YHT.	32 + ?	32

* Yliopistojen assistenteille ei lähetetty kyselyä
** Jatkuva määräaikainen virka, joka lopetettiin keväällä 2002

Taulukko 1. Museot, yliopistot, oppilaitokset ja yksityisyrittäjät, joille kysely lähetettiin vuoden 2002 alussa.

työelämän suhde on noussut yliopisto-opetuksen tutkintorakenteen uudistuksen käynnistyttyä viime vuonna. Kaksiportaisen tutkintorakenteen on näillä näkymin tarkoitus astua voimaan

lukuvuoden 2005 alusta.

Oppilasohjauksen laajentamiseksi tein viime vuoden alussa lyhyen kyselyn virassa tai toimessa oleville arkeologikollegoille

tämän päivän oppiainekohtaisen koulutustarpeen kartoittamiseksi. Kyselyssä pyydettiin tietoja viran-/toimenhaltijan työnimikkeestä, loppututkinnon aineyhdistelmästä ja nykyisen toimenkuvan kannalta toimivimmasta aineyhdistelmästä, viran/toimen täytössä vaadituista muista koulutuksellisista erityisvaatimuksista sekä nykyisen toimenkuvan edellyttämästä muusta hankitusta tai tarvittavasta koulutuksesta (s. 39). Kysely lähetettiin Helsingin, Oulun ja Turun yliopistojen arkeologian professoreille, museonjohtajille tai yli-intendenteille sekä arkeologista tutkimusta harjoittaville yrityksille jaettavaksi kaikille ko. organisaatioissa työskenteleville arkeologin koulutuksen saaneille, koko- tai puolipäiväisesti toimiville, vakinaisesti palkatuille henkilöille. Lisäksi kysely lähetettiin Lounais-Suomen Käsi- ja Taideteollisuusoppilaitokselle, johon vasta perustettiin uusi muinaisuuden ja muinaistekniikan opetuksesta vastaava projektipäällikön/opettajan virka sekä 2001 perustettuun Kierikkikeskukseen (Taulukko 1). Saatteessa korostettiin, että vastausta haluttiin myös sellaisilta henkilöiltä, joilla oli arkeologin koulutus, mutta jotka eivät toimineet arkeologina. Myös jatkuvat, mutta määräaikaaisesti täytettävät virat tai toimet huomioitiin. Yliopistojen assistentit sen sijaan rajattiin kyselyn ulkopuolelle, koska yliopistossa yli kaksikymmentä vuotta toimineena katson, ettei hakijoiden tutkinnon aineyhdistelmä ole vaikuttanut assistenttien virantäyttyöön. Hakijoiden paremmuutta on arvioitu tutkimussuunnitelman laadun perusteella ja usein kriteerinä on ollut myös tutkimuksen sopivuus oppiaineen yleiseen tutkimusprofiiliin tai tutkimusintresseihin. Vain opillisilla tavoitteilla ja laadullisilla ansioilla on ollut merkitystä. Myös erilaisiin projekteihin kiinnitetty patkätyöläiset rajattiin kyselyn ulkopuolelle, koska katson, että näitä paikkoja täytettäessä painavat enemmänkin hakijan erityistaidot ja oma suhdeverkosto kuin loppututkinnon aineyhdistelmä. Arkeo-

logeja työllistävinä projektit ovat kuitenkin tärkeä tekijä (Halinen 2002: 1).

Seuraavassa esitän havaintoja työelämän tarpeista, joita sain kyselyn vastauksista ja tutustuttuani joihinkin korkeakouluopiskelua selvittäneisiin raportteihin. Kyselyssä ei pyydetty kuvailemaan nykyisen työn toimenkuvaa, vaan tarkastelen arkeologin työmarkkinoille soveltuvaa koulutusta ja muita tarvittavia taitoja hyvin yleisellä tasolla. Osaksi se lienee hyväkin, koska minkä tahansa viran/toimen hoitaminen onnistuneesti koostuu hyvin monesta tekijästä. Yliopistollisen, humanistisen koulutuksen saaneen ei myöskään oleteta valmistuessaan omaavan kaikkia ammatillisia valmiuksia. Tieteellistä koulutusta on tarkoituskin täydentää koulutuksen kuluessa työharjoittelussa ja valmistumisen jälkeen työelämässä.

Kaikkiaan vastauksia saatiin 32, mikä lienee varsin hyvä otos työelämässä vakinaisesti toimivista, arkeologin koulutuksen saaneista. Tulosta heikentää kuitenkin se, että maamme suurimpien, arkeologeja työllistävien laitosten virkamiehet vastasivat kyselyyn heikosti. Oulun yliopistosta ei tullut yhtään vastausta ja Turun maakuntamuseosta vain yksi vastaus. Myöskään Museoviraston virkamiehillä ei näytä olleen mielenkiintoa vastata kyselyyn. Ilman vastausta myös jää, onko Kansallismuseossa tai Helsingin kaupunginmuseosakaan virassa yhtään arkeologin koulutuksen saanutta. (Taulukko 1). Jos vastamattomuus oli kannanotto, niin viesti ei tullut ymmärretyksi.

Arkeologin koulutuksen saaneiden viran /toimen nimikkeiden kirjo näyttää olevan varsin suuri ja paikoin ehkä vakiintumatonkin. Vastanneiden joukosta löytyi kaikkiaan 23 virka- tai toiminimikettä:

	Vastanneista kpl:
Arkeologi	1
Arkeologian lehtori	1

Arkeologitutkija	1
Intendentti	1
(määräaikainen)	
Johtaja	1
(määräaikainen)	
Kokeellisen arkeologian tutkija	1
Maakunnallinen arkeologi	1
Maakunta-amanuenssi	1
Maakunta-arkeologi	1
Museoamanuenssi	1
Museolehtori	1
Museologian tutkija	1
Museonjohtaja	2
Museotoimenjohtaja	2
Osastonjohtaja	1
Professori	1
Projektipäällikkö/opettaja	1
Rakennustutkija	1
Tiedottaja	1
Toimitusjohtaja	1
Tutkija	8
Työmestari	1
Yliopistonlehtori	1
(määräaikainen)	
Yht. 23	Yht. 32

Kyselyn pienimuotoisuuden vuoksi en pysty arvioimaan, vastaako tämä myös yhtä montaa erilaista toimenkuvaa.

Mitä sivuaineiksi?

Humanisteilla on harvoin tietty ammatti mielessään pyrkiessään opiskelemaan (Elvo ja Pajala 2002: 18). Arkeologiaa opiskelevilla jokin ammatillinen kuva lie-nee kuitenkin olemassa, mutta onko se todellista työelämää vastaava? Miten paljon vastatulle opiskelijan kuvaan vaikuttavat television esittämät tutkimusdokumentit? Antaako Indiana Jones vieläkin hohdetta kuviteltuun tulevan työn arkipäivään? Huolimatta vähäisistä tai jopa olemattomista tiedoista arkeologin erilaisista toimenkuvista opiskelijan odotetaan kuitenkin tekevän koulutus suunnitelman- sa jo opintojensa alkuvaiheessa ja myös suoriutumaan opinnoista aikaisempaa

huomattavasti lyhyemmässä ajassa. Kasvuun ja alaan tutustumiseen käytännön kautta ei nykypöskelijällä ole aikaa tai sitä ei haluttaisi hänelle antaa.

Kysymykseen asiallisesti vastanneista (31/32) arkeologeista 23:lla on ollut sivuaineena kansatiede. Jokin historia-aineista sisältyi 20 vastanneen aineyhdistelmään, yleisimpinä taidehistoria ja Suomen historia. Viidellä vastanneista oli 2 ja neljällä 3 historia-ainetta aineyhdistelmäsään. Suosittuja ovat olleet myös folkloris- tiikka, geologia ja klassillinen arkeologia sekä museologia:

Pääaineena arkeologiaa Vastanneista kpl opiskelleiden sivuaineet:
(KA 3,3 sivuainetta/opiskelija)

Kansatiede	23
Taidehistoria	10
Suomen historia	9*
Folkloris- tiikka	6
Geologia	6
Kulttuurihistoria	6
Museologia	6
Yleinen historia	6
Klassillinen arkeologia	5
Sosiologia	3
Uskontotiede	3
(Teoreettinen) filosofia	3
Tilastotiede	2
Viestintä	2
Aikuiskasvatus	1
Kasvatustiede	1
Kehitysmatieto	1
Kemia	1
Klassillinen filologia	1
Kulttuuriantropologia	1
Kulttuurimaantiede	1
Kulturmiljövärd	1
Matematiikka	1
Paleontologia	1
Poliittinen historia	1
Valtio-oppi	1
Venäjän kieli ja kulttuuri	1
Ympäristönsuojelu	1

* Vastanneista kolme on opiskellut

Suomen ja Skandinavian historiaa

Sivuaineiden valintaan aikanaan vaikuttaneita tekijöitä voin vain arvailla, koska tämä kysymys tuli mieleeni vasta vastauksia lukiessani. Kuitenkin vielä koko 1980-luvun – ehkä 1990-luvullakin – korostettiin arkeologian olevan ns. museaalinen aine. Museovirkoihin oli pätevyysvaatimuksena aineyhdistelmä, jossa oli vähintään kaksi ns. museoaineita. Nykyään tätä vaatimusta ei enää ole, vaan museovirkoihin edellytetään museotoimenjohtaja Juhani Kostetin mukaan ylintä korkeakouluarvosanaa vain yhdessä ns. museoaineista. Useampi museaalinen sivuaine lienee edelleenkin meriitti. Museologialla sen sijaan ei Kostetin mukaan ole edelleenkaan virallista asemaa virkoja täytettäessä, mutta epävirallinen asema kylläkin.

Oletan sivuaineiden valinnassa vaikuttaneen myös muita, satunnaisempia tekijöitä: pääaineen vaihto, erityinen kiinnostus, oppiaineen tunnetusti alhaiset opintovaatimukset, humanistisen tiedekunnan korostama akateeminen vapaus jne. Akateemista vapautta on pidetty humanismin ytimenä. Sen katsottiin merkitsevän rajoittamatonta opiskeluaikaa ja vapaata sivuaineiden valintaa. Tätä näytetään vieläkin puolustettavan yliopistoyhteisössä (Elvo ja Pajala 2002: 21). Tämä vapaus sisältää myös suuren vastuun tulevasta, ja vastuu on sekä opettajalla että oppilaalla.

Uusien opiskelijoidemme ohjenuorana vanhat sivuaineiden valintaperusteet eivät tietenkään ole relevantteja eikä nykyisten, osaksi uusienkin toimenkuvien kannalta enää välttämättä toimiviakaan. Kuitenkin kansatiede arvioitiin edelleenkin tärkeäksi sivuaineeksi. Useat Suomen historiaa lukevat ja nekin, jotka sitä eivät olleet sivuaineekseen valinneet, katsoivat sen työnsä kannalta tarpeelliseksi. Myös muut historia-aineet koettiin tarpeelliseksi. Museologian opinnot arvioitiin museotyössä tarpeellisiksi ja moniin myöhemmin tässä

esille tuleviin, työssä vastaan tulleihin tarpeisiin helpotusta olisi löytynyt museologian opinnoista. Myös geologia säilytti merkityksensä arkeologille käyttökelpoisessa aineyhdistelmässä. (Taulukko 2). Muutama vastaaja kuitenkin erityisesti korosti, ettei sivuainevalinnoilla ole keskeistä merkitystä viranhaun tai työssäonnistumisen kannalta vaan työkompetenssissa painavat monet muut tekijät.

Mielenkiintoinen pieni ero syntyi museoalalla ja toisaalta yliopistossa toimivien välillä. Museoalalla toimivat näkivät nykyisen työnsä kannalta tärkeiksi kulttuurihistorian, tiedotusopin, maisemantutkimuksen ja maisema-arkkitehtuurin sekä kasvatustieteen opinnot. Tarpeellisina sivuaineina tuotiin esille myös hallintotiede, organisaatiososiologia, taideollisen opinnot, tietojenkäsittely, uskontotiede ja ympäristötiede. Yliopistossa toimivat taas katsoivat myös folkloristiikan, teoreettisen filosofian ja tilastotieteen opinnot käyttökelpoisiksi. (Taulukko 2).

Museoalalla toimivien esille tuoma laaja käyttökelpoisten ja tarpeellisten sivuaineiden kirjo saa ainakin osaselityksensä museoissa tapahtuneesta ja käynnissä olevasta muutosprosessista. Juhani Kostet (2002) kiinnitti tähän huomiota museotyötä käsittelevässä katsauksessaan. Hänen mukaansa vielä 1980-luvulla museoiden toimialue oli selkeä ja se perustui perustehtävien – edustavan esinekokoelman kerääminen ja säilyttäminen sekä näyttelylepano – hoitamiseen. 2000-luvulla yleisö vaatii kuitenkin museoon tullakseen muutoksia, vaihtuvuutta ja elämyksiä. Tässä Kostet näkee nykyisen museotyön jakautumisen kahteen sektoriin: perustehäviin eli keräämiseen, säilyttämiseen ja tutkimukseen sekä elämyspalvelujen tuottamiseen. Tässä asetelmassa on nähtävissä myös museoiden uusi henkilöpoliittinen suunta: akateemisesti koulutetun museoammatillisen työvoiman rinnalle museoihin tulee erilaisia ohjelman tuottajia.

Nykyisen toimenkuvan kannalta toimivin aineyhdistelmä, jossa pääaine on arkeologia:

Sivuaine	Vastanneista:			
	M	O	Y	YHT.
Suomen historia	15	2	1	18
Kansatiede	13	3		16
Taidehistoria	9	1		10
Museologia	7	1		8
Geologia	5	3		8
Yleinen historia	4	1	1	6
Kulttuurihistoria	5			5
Tiedotusoppi	5			5
Biologia (kasvitiede)	2	2		4
Kulttuurimaantiede	2	2		4
Maisemantutkimus	3		1	4
Vieraat kielet	1	2	1	4
Kasvatustiede	3			3
Folkloristiikka		2		2
Teoreettinen filosofia		2		2
Tilastotiede		2		2
Hallintotiede	1			1
Maisema-arkkitehtuuri	1			1
Organisaatiososiologia	1			1
Taideteolliset opinnot	1			1
Tietojenkäsittely	1			1
Uskontotiede	1			1
Ympäristötiede	1			1

Vastajaat:

M = Museolalla toimivia

O = Yliopistossa tai muussa oppilaitoksessa toimivia

Y = Yksityisellä sektorilla toimivia

Taulukko 2. Vastajien työkokemuksen pohjalta tehtyyn arvioon perustuva näkemys arkeologin koulutukseen sopivista sivuaineista.

(Kostet 2002: 2-3). Näitä matkailun ja muun kulttuurin tuotteistamisen ammattilaisia tuottavat jo monet korkeakoulujemme filiaalit ja muutkin oppilaitokset. Mikä on tuleva yliopistojen ja arkeologian oppiaineiden koulutustehtävä? Juhani Kostet näkee akateemisesti koulutetun museoammatillisen työvoiman jäävän museoissa taka-alalle "valvomaan" ja huolehtimaan siitä, että ohjelman tuottajilla on käytävissä luotettavaa tietoa (Kostet 2002: 3). Onko yliopistokoulutuksen vastaus laaja-alaisuudessa? Laaja-alaisuuden ja monitieteisen yleissivistyksen arvostamisenhan on

todettu olevan yhteistä juuri humanisteille (Elvo ja Pajala 2002:17). Myös humanistista opiskelua koskevat raportit ennakoivat monitieteellisen koulutuksen kysynnän olevan edelleen kasvussa (Rouhelo 2002: 13).

Arkeologi on monitaitoinen

Työelämän vaatimusten muutokseen viittaa myös vastauksissa esille tullut tarve muuhun koulutukselliseen osaamiseen.

Muuta tarvittavaa koulutuksellista osaamista:

Vastanneista:

	M	O	Y	YHT.
ATK-koulutusta	4	1	1	6
Digitaalisten kenttälaitteiden koulutusta	3	2	1	6
Johtaja- ja johtamiskoulutusta	4			4
Matkailu- ja markkinointialan koulutusta	3	1		4
Arkkitehtuurin opintoja	3			3
Kaavoitukseen- ja maankäyttöön liittyviä opintoja	3			3
Pedagogisia opintoja	2			2
Kulttuuriympäristöön liittyviä opintoja	2			2
Yrittäjäkoulutusta	1	1		2
EU-hankekoulutusta	1			1
Maatalousalan opintoja	1			1
Toimittajakoulutusta	1			1

Vastaajat:

M = Museotalalla toimivia

O = Yliopistossa tai muussa oppilaitoksessa toimivia

Y = Yksityisellä sektorilla toimivia

Taulukko 3. Vastaajien työkokemuksen pohjalta tehtyyn arvioon perustuva näkemys muusta tarvittavasta tai käyttökelpoisesta koulutuksesta.

Tällä tarkoitetaan siis koulutusta, jota on hyvä hankkia varsinaisen tutkintoon tähtäävän opinto-ohjelman ohella. Sekä museotalalla, yliopistossa että yksityisellä sektorilla toimivat arkeologit katsoivat tarpeellisiksi taidoiksi moninaisen ATK-ohjelmien käytöntuntemuksen ja digitaalisten kenttälaitteiden hallinnan. Eriyismaininnan tässä kohdin sai grafiikka-ohjelmien tuntemus. Korkeimmissa viroissa toimivat arkeologit korostivat myös johtamistaitoja ja museologian opintoja. Kaavoitukseen ja maankäyttöön, kulttuuriympäristötietouteen, EU-hanketietouteen ja yleiseen arkkitehtuurin tuntemukseen liittyvän koulutuksen katsoivat tarpeelliseksi erityisesti muinaisjäännösten hoitotyötä tekevät ja rakennustutkimuksen parissa työskentelevät arkeologit. Tiedottaminen ja opettaminenkin ovat tänä päivänä keskeisiä kaikilla arkeologien toimintasektoreilla ja esille tuotiin tarve pedagogiseen koulutukseen. Jonkin asteisesta toimittajakoulutuksesta tai ainakin -

kokemuksesta katsottiin myös olevan hyötyä. (Taulukko 3).

Arkeologian opiskelijan on syytä olla myös vapaa-aikanaan aktiivinen. Hänen tulisi osallistua erilaisten projektien ja järjestöjen toimintaan ja mielellään vielä johtotehtävissä tai ainakin aktiivisena johtokunnan jäsenenä. Hyvään esiintymiseen tarvitaan yleensä esiintymiskokemusta. Kädentaidot näyttävät olevan arkeologille tärkeitä myös virassa, ei vain kenttätöissä. Nuorimpia arkeologeja moitittiin arkeologisen lähdemateriaalin - sekä esineiden että kiinteiden muinaisjäännösten - huonosta tuntemuksesta. Tätäkin tuntemusta tarvittaneen edelleen. Taitoja pitäisi siis olla monia, joten jokaiselle löytynee alla olevasta luettelosta harrastettavaa, josta on myöhemmin ammatillistakin hyötyä:

- Aktiivinen toiminta erilaisissa järjestöissä
- Ammattiajokortin hankkiminen

- Esiintymistaidon harjoituttaminen
- Esinehuollon osaaminen
- Johtamistaidon ja -kokemuksen hankkiminen
- Kirjanpidon osaaminen
- Kunnallishallinnon ja talousalan tunteuksen hankkiminen
- Käden- ja visualisoinnin taitojen osaaminen
- Arkeologisen lähdemateriaalin tunteuksen lisääminen
- Projektityöskentelytaitojen ja -kokemuksen hankkiminen
- Kansainvälisten kontaktien luominen jo opiskeluaikana
- Valokuvauksen osaaminen

Työelämässä arkeologi kokee tarvitsevansa hyvin monenlaisia taitoja. Arkeologi on mielestäni ollut ja hänen tulee siis edelleenkin olla monitaitoinen. Käsillä on kuitenkin tutkintorakenteen uudistus kaikissa yliopistoissamme. Kolmivuotisesta HuK-tutkinnosta tehdään taas perustutkinto ja tarkoitus on, että vastavalmistuneet astuisivat joksikin aikaa työelämään ja jatkaisivat opintojaan vasta työjakson jälkeen. Mutta onko arkeologian HuKilla käyttöä työelämässä? Kaikkea sitä tietoa ja taitoa mitä tämän päivän viroissa tarvitaan ei voi lahjakkainkaan saavuttaa kolmessa vuodessa. Onko yliopiston tehtävänä ylipäätään tuottaa työelämän kaikki vaatimukset täyttäviä työntekijöitä?

Opiskelijan suhde työelämään

Opiskelumotivaation kannalta on tärkeää, että opiskelijalla on käsitys koulutus-alansa tarjoamista ammatillisista mahdollisuuksista jo opintojensa alusta lähtien. Selvä päämäärä sitoo opiskelijan oppiaineeseen, mutta myös asetettuun opintoi- kataluun. Perinteinen museaalinen ja/ tai kenttäarkeologinen toimenkuva työelämässä tulee useimmille opiskelun edetessä tutuksi. Mutta onko tämäkään kuva realistinen tai reaaliaikainen? Mitä uusia toimenkuvia on syntynyt viime vuosikymme-

nellä? Onko arkeologin koulutuksen saaneella annettavaa erilaisissa yhteiskunnallisissa kulttuuritoimitehtävissä? Onko arkeologeilla annettavaa muillakin kuin museaalisilla ja kulttuuritoimen sektoreilla? Arkeologian yhteiskunnallisen relevanssin perään kyselivät Ari Siiriäinen ja Sirkku Pihlman jo yli kymmenen vuotta sitten (Siiriäinen 1990b; Pihlman 1990). Eri yhteiskunnallisen vaikuttamisen puolia ja tapoja on siis pohdittu ja todettu tärkeiksi, mutta siitä huolimatta yhteiskunnallinen tilauksemme ei näyttäisi meille valjenneen? Vaikka yliopisto ei olekaan ammattikoulu, se valmistaa kuitenkin työelämää varten.

Lempisen (1997) mukaan opiskelijoiden käsitykset opiskelustaan voidaan jakaa kolmeen ryhmään: Yksi ryhmä opiskelijoita painottaa opiskeluun henkisesti kasvattavana elämäntapana. Toiset suhtautuvat selkeästi realistisemmin. Heidän mielestään opiskelu on välttämätön urakka työpaikan saamiseksi. Voi vain kuvitella miten turhauttavaa on, kun palkkaa kovasta urakasta ei tulekaan. Kolmas ryhmä pitää opiskelua välineenä kohti asiantuntijuutta. Mielestäni tämä ryhmä pyrkii sekä henkiseen kasvuun että päämäärätietoiseen työskentelyyn. Lempinen kuvaa tällaista suhdetta opiskeluun välineellisenä. (Lempinen 1997: 46). Opettajien tulisikin tiedostaa tämä paremmin ja antaa ainakin välineellisesti suuntautuneelle oppilaalleen ne välineet, joilla hän pääsee kohti pyrkimäänsä - oman alansa asiantuntijuutta. Uudemmassa tutkimuksessa (Elvo ja Pajala 2002) tarkasteltiin juuri edellä esitettyjen ryhmien ja opintosuoritusten välistä yhteyttä. Yleistäen raportissa todetaan: "Mitä enemmän opiskelijat arvostavat välineellistä opiskelua eli ammatillista suuntautumista ja tutkinnon suorittamista sitä enemmän he suorittavat opintoviikkoja." Opiskeluasenne vaikuttaa opiskelun tehokkuuteen. (Elvo ja Pajala 2002: 34-35). Tulos olisi ollut ennakoitavissakin, mutta koska humanistisilla aloilla työelämästä

keskusteleminen tuntuu olevan välttelevää, mielestäni joskus jopa vähättelevää, selvä tutkimuksen tulos antanee opettajillekin uskallusta ottaa kantaa ja toimia. Koko ajan lisääntyvistä sekä oppilasta että opettajaa koskevista suorituspaineista päätellen elämäntapa- / elämänvaihe-opiskelu ei ole enää suotavaa humanistisessa tiedekunnassa. Ari Siiriäinen on todennut: "Arkeologian arvostus kohoaa vain, jos asetamme sen edustajille mahdollisimman korkeat vaatimukset" (Siiriäinen 1990a: 6). Oman alansa asiantuntemus on jokaiselle meistä asetettuna korkea vaatimus.

Useammassakin humanistisen alan koulutusta selvittäneessä raportissa on tullut esille opiskelijoiden valmiuksien ja koulutussisältöjen sopeuttaminen enenevästi työelämän vaatimuksiin (mm. Elvo ja Pajala 2002: 19). Kun tarkastellaan yliopistollisen koulutuksen suhdetta työelämään, tuli "Pedagogiset messut. Korkeakoulupedagogiikan mahdollisuudet" -seminaarissa jo vuonna 1996 eri puheenvuoroissa esille seuraavia hyviä toimintateesejä: tutkimustyön tulee näkyä myös opetuksessa ja monipuolinen - välillinenkin - tutkimuskokemus pitäisi siirtää myös työelämään. Koulutuksessa pitäisi pyrkiä laaja-alaisuuteen. Erityisesti pienissä oppiaineissa tämä merkitsee käytännön tasolla pyrkimystä vierailevien opettajien käyttöön. Opetuksen tulisi olla kaikissa muodoissaan myös kansainväliset vaatimukset täyttävää ja ohjauksen tulisi kannustaa ja auttaa opiskelijaa hakeutumaan kansainvälisiin kontakteihin. Opiskelijan tulevaisuuden kannalta katsottiin olevan hyödyllisempää, että kontaktit ulkomaille hoidetaan henkilötasolla, ei organisaatiotasolla. Ja ehkä vaikeimmin tiedostettavana: Yliopistollakin täytyisi olla vastuu työelämään siirtymisestä myös konkreettisella tasolla. Yliopiston tulee tiedostaa työelämän vaatimukset ja opiskelijoiden määrän suhde tarvittavaan työvoimaan.

Arkeologian nykyinen koulutuspolitiikka maassamme ei tunne tai tunnusta tätä vastuutaan. Myöskään keskeiset työnantajamme eivät näyttäisi, saatujen kyselyvastausten hajonnan perusteella, olevan kovin kiinnostuneita vaikuttamaan koulutussisältöihin. Yliopistojen ja museolaitoksen yhteistyö ajatuksena ei ole kuitenkaan uusi asia. 1990-luvun alussa virinneessä koulutuskeskustelussa Sirkku Pihlman peräsi tätä ja myös muuta edellä esitettyä. Pihlman kirjoittaa artikkelissaan "Arkeologisen koulutuksen tavoitteista ja mahdollisuuksista" lisäksi: "Yliopisto- ja museolaitoksen välillä voisi kehittää entistä selkeämmin yhteistyötä sekä tutkimuksen että tieteen tiedotuksen alalla". (Pihlman 1991: 11-13). Lisäisin tähän: myös opetuksen kehittämisen alalla.

Oppiaineiden opetuksen kehittämistyötä tukeakseen Turun yliopisto on opetuksen kehittämisstrategiaansa (2001) kirjannut selkeästi mm. seuraavia akateemisen koulutuksen ja työelämän suhdetta koskevia odotuksia ja tarpeita:

1. Koulutukselta odotetaan työelämän spesifien osaamisvaatimusten huomioimista.
2. Yliopiston alueellista vaikuttamista pidetään tärkeänä.
3. Opetuksessa hyödynnetään yhteyksiä alueen työelämään ja varmistetaan, että opiskelijat perehtyvät jo opiskeluaikanaan työelämän tapoihin ja työelämän edellyttämiin taitoihin. (Turun yliopiston opetuksen kehittämisstrategia 2001: 2-4).

Tähän Turun yliopiston strategiaan tutustuessaan opiskelija voi itsekkin vaikuttaa siihen, että opetus ja hänen muu tietämyksensä ja taitonsa kehittyvät tai niitä kehitetään suuntaan, jolla on tulevaisuudessa kysyntää. Mutta ovatko arkeologeja työllistävät organisaatiot halukkaita yhteistyöhön kouluttajien kanssa? Onko meillä samat intressit?

Piilevät työmarkkinat

Turun yliopiston ”Työstä tietoa” -tutkimuksessa hahmoteltiin 87 asiantuntijan näkemysten pohjalta työelämän muutostrendejä ja niiden heijastumista akateemisesti koulutettujen työllistymiseen. Muutoksen rinnalla toinen keskeinen esille noussut käsite on piilevät työmarkkinat. Nämä eroavat avoimista työmarkkinoista siinä, että piilevillä työmarkkinoilla työllistymismahdollisuudet eivät näy avoimiksi julistettujen työpaikkojen joukossa. Työntekijöitä rekrytoidaan suositusten ja sosiaalisten suhteiden avulla. Akateemisesti koulutetuista, erityisesti humanisteista, jopa 70 % työllistyy ainakin määräaikaisesti piilevien työmarkkinoiden kautta. On selvää, että näillä työmarkkinoilla korostuvat sosiaaliset verkostot ja aktiivisuus, mutta myös sellaiset omistetut tai hankitut avut kuten sosiaalinen persoonallisuus tai työtaidot ja -kokemus. Tutkija Anne Rouhelo korostaakin, että kovan kilpailun vuoksi työn hakemisen ei pidä rajoittua pelkille avoimille työmarkkinoille. (Rouhelo 2002: 13). Monelle arkeologillekin piilevät työmarkkinat ovat jo varmasti tuttuja. Koska tutkimuskin osoittaa niiden suurta työllistämistävoimaa, ei voi kuin suositella jokaiselle arkeologiaa vielä opiskelevalle ja erityisesti jo valmistuneelle hakeutumista piileville työmarkkinoille. Mielessä on kuitenkin pidettävä, että onnistuminen näilläkin työmarkkinoilla vaatii ennen kaikkea omaa aktiivisuutta. Vahvat tiedot ja taidot sekä näiden rinnalla sosiaaliset avut - tunneäly - eivät näilläkään markkinoilla yksin riitä.

Henkilökohtaisten ominaisuuksien arvostaminen tulee esille myös avoimien työmarkkinoiden hakuilmoituksissa. Viime vuosina nimenomaan arkeologisen koulutuksen saaneille suunnatuista työpaikkailmoituksista on jäänyt ensisijaisesti mieleen miten monitaitoisia ja osaavia, kielitaitoisia, yhteistyökykyisiä ja ihmishuhdetaitoisia arkeologeja työnantajamme

nykyään arvostavat. Mutta niin arvostavat muutkin työnantajat. Viimeksi mainitut taidot voi luokitella ns. pehmeiksi taidoiksi, joista on tullut ajan yleinen trendi. Turun kauppakorkeakoulun Strategia 2000 -ohjelmassa todetaan, että mm. ”Oppimisessa asetetaan suuri paino kommunikointikyvyille, ryhmätyöskentelylle, tiedonhankinnalle ja -hallinnalle sekä tunneälylle” eli nämä asiat pyritään ottamaan huomioon jo korkeakoulun opetuksessa ja opettajatuutoroinnissa (Lavón 2002: 20).

Lähteet:

- Museoille, Helsingin, Oulun ja Turun yliopistoille sekä arkeologista tutkimusta harjoittaville yrityksille tammikuussa 2002 lähetetty kysely.
- Turun yliopiston opetuksen kehittämisstrategia. Hyväksytty hallituksessa 20.12.2001.
- <http://www.utu.fi/hallinto/hallitus/opetuskehittamisstrategia.html>

Kirjallisuus

- Elvo, N. ja Pajala, S. 2002: Humanistien opiskelupolut tilastojen takana. Selvitys opintojen kulusta Helsingin ja Turun yliopistojen humanistisissa tiedekunnissa. Opiskelijajärjestöjen tutkimussäätiö Otus rs 23/2002.
- Halinen, P. 2002: Suomessa kuutisenkymmentä arkeologia vakituudessa työsuhteessa. *Muinaistutkija* 4/02: 1.
- Karjalainen, A. 1999: Opettajat vertaiskouluttajina. *Peda-Forum* 1/99: 25.
- Kostet, J. 2002: Museotyön kahdet kasvot. Syntyykö museoihin uusi ammattiryhmä? *Museotiedote Turusta. Turun maakuntamuseo.* 3/2002: 2-3.
- Kuittinen, M., Rautopuro, J. & Väisänen, P. 1997: Joensuun yliopiston uusien opiskelijoiden opintokokemukset syksyllä 1995. *Joensuun yliopisto, Hallintoviraston raportteja ja selvityksiä* 18. Joensuu.

Lavón, L. 2002: Työpaikkailmoitusten vaatimukset - haasteita opetukselle. *Acatiimi Helmikuu 2002*: 20-21.

Lempinen, P. 1997: Opiskelijabarometri 1997. Kyselytutkimus korkeakouluopiskelijoiden elinolosuhteista ja asenteista. *Opiskelijajärjestöjen tutkimussäätiö Otus rs 11/1997*.

Pihlman, S. 1990: Arkeologian relevanssi yhteiskunnassa. *Muinaistutkija 3/90*: 5-8.

Pihlman, S. 1991: Arkeologisen koulutuksen tavoitteista ja mahdollisuuksista. *Muinaistutkija 2/91*: 11-14.

Rouhelo, A. 2002: Haussa hyvä tyyppi. *Aurora. Turun yliopisto 2/2002*: 13.

Siiriäinen, A. 1990a: Kuka tai mikä on arkeologi? *Muinaistutkija 2/90*:5-6.

Siiriäinen, A. 1990b: Onko arkeologiassa yhteiskunnallista relevanssia? *Muinaistutkija 3/90*: 2-4.

Kristiina Korkeakoski-Väisänen
Arkeologia
Juslenia
Henrikink. 2
20014 Turun yliopisto
kriskork@utu.fi

FK Kristiina Korkeakoski-Väisänen on
Turun yliopiston arkeologian lehtori.

Kysely arkeologin koulutuksen saaneiden viran- tai toimenkuvien koulutuksellisista vaatimuksista ja nykyisen toimenkuvan herättämistä ajatuksista koulutuksellisesta tarpeesta:
(Myös muut arkeologin koulutukseen liittyvät kommentit ovat tervetulleita.)

Nykyinen virka / toimi:

Nykyisen vakinaisen viran / toimen alkamisajankohta:

Olen työssä: kokopäiväisesti puolipäiväisesti

Tutkintoni ja sen aineyhdistelmä:

Viran/toimen täytössä vaaditut muut koulutukselliset erityisvaatimukset:

Nykyisin tai nykyisen toimenkuvani kannalta toimivin aineyhdistelmä olisi:

Mitä muuta koulutusta olen / olisin työssäni tarvinnut:

Toivon saavani vastauksesi helmikuun aikana.

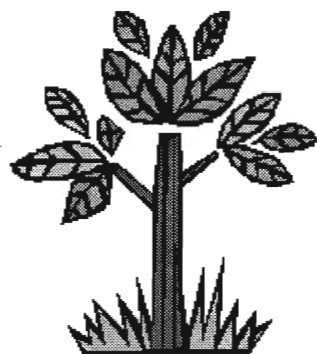
Etukäteen kiittäen,

Kristiina Korkeakoski-Väisänen
Arkeologian lehtori

Kristiina.korkeakoski-vaيسانen@utu.fi tai postitse

Arkeologia
Kristiina Korkeakoski-Väisänen
20014 Turun yliopisto

Arkeologipäivät 2003
10.-11.4.2003



Vuoden 2003 arkeologipäivät järjestetään Koke-
mäellä Huittisten ammatti- ja yrittäjäopistolla.
Aiheena on luonnontieteelliset menetelmät ja GIS.

Alustava hinta on noin 60 euroa. Hintaan sisältyy
majoitus kahden hengen huoneissa, ruokailut,
iltasaunominen, hyvät esitelmät sekä seminaari-
julkaisu.

Esitelmiä pitävät mm. Mika Lavento, Högne Jungner,
Heikki Vuorinen, Tuija Kirkinen, Esa Mikkola, Tanja
Tenhunen, Petro Pesonen, Sirpa Leskinen, Sirkka-Liisa
Seppälä, Kari Uotila, Jouko Pukkila, Kristiina
Mannermaa ja Eeva Lahti.

Halukkaat esitelmäitsijät voivat ilmoittautua Eeva
Raikelle joko puhelimitse 09-4050226 (040-5051192)
tai sähköpostitse.

Ilmoittautumiset seminaariin sähköpostitse
viimeistään **28.3.2003**: eeva.raike@nba.fi tai
tanja.tenhunen@nba.fi

Arkeologinen hypermedia: taidetta, tosiseikkoja, artefaktituotantoa

Mika Lavento & Mervi Suhonen

Lily Díaz-Kommonen: *Art, Fact, and Artifact Production. Design Research and Multi-disciplinary Collaboration*. Jyväskylä 2002. 270 s. ISBN 951-558-107-9. (Publication series of the University of Art and Design Helsinki, ISSN 0782-1832).

http://www.mlab.uiah.fi/Mulli/e_index.html

Design astuu uutena poikkitieteellisenä lähestymistapana kohti arkeologiaa Lily Díaz-Kommosen väitöskirjassa *Art, Fact, and Artifact Production*. Arkeologiassa monitieteisyys on vakiintunut käytäntö, kun taas uudempi näkökulma on erilaisten tulkintamenetelmien problematisointi. Díaz-Kommosen väitöstyössä arkeologisten tulkintojen käyttökelpoisuus saa osakseen kritiikkiä – ehkä oikeutetustikin?

Tutkimuksessa on kaksi osaa: itse väitöskirja sekä desingtuotteena hypermedia-arkisto, joka valaisee Raison Mullin rautakautisen asuinpaikan ja sen ympäristön elämää. Taideteollisessa korkeakoulussa 11.12.2002 vastaväittäjänä oli Michael Shanks. Monitieteinen väitöstyö ansaitsee useita erilaisia arviointikulmia, joista tässä painotamme arkeologiaa.

Tavoitteita, kysymyksiä

Väitöskirjassaan Díaz-Kommonen asettaa tavoitteekseen määrittää designin (suunnittelu) paikan suhteessa toisaalta luovaan taiteeseen, toisaalta tieteelliseen –

erityisesti humanistiseen – tutkimukseen. Hän on kiinnostunut designista prosessina ja desing-tuotteesta artefaktina, joka ei ole taideteos, mutta ei myöskään pelkkä lähtökohtaansa (esim. arkeologista löytöä) havainnollistava kuvitus. Luomiensa artefaktien avulla designer (suunnittelija) tähtää ideoiden uudelleensyntymiseen toisen tason tietona. Varsinainen suunnittelun teorian kehittäminen ei Díaz-Kommosen päämääränä näytä kuitenkaan olevan.

Tavoitteita ei väitöskirjassa ole formuloitu tieteelliseen kysymysmuotoon eivätkä ne ulkopuoliselle ongelmitta avaudu. Kirja-arvostelutehtävän haasteellisuutta lisää, että digitaalinen design-tuote on arkeologille vaikeasti tulkittava konstruktio, jonka yhteys väitöskirjassa esitettyihin ideoihin on paikoin epäselvä.

Aineistona lounaissuomalainen rautakausi

Lily Díaz-Kommonen on pohjakoulutukseltaan antropologi, ja taiteiden maisteriksi hän on valmistunut Yhdysvalloissa pääaineenaan tietokonetaide. Hypermedia-arkistoa hän ryhtyi kehittämään Taideteollisen korkeakoulun, Turun yliopiston arkeologian oppiaineen ja alkuvaiheessa myös Kansallismuseon yhteistyöprojektissa *Through the Eyes of Media: Illuminating History*, jota rahoitti mm. Suomen Akatemia. Arkeologisen aineiston ydinosa kertyi Raison Mullista asuinpaikkakaivausten

aikana ja heti kenttätöiden päätyttyä (1996-97). Aktiivinen yhteistyö Turun yliopiston arkeologian oppiaineen kanssa jatkui vuoteen 1998. Tänä aikana arkeologit saivat moninaista ja hämmentävääkin kokemusta niistä konkreettisista tarpeista ja abstrakteista kysymyksistä, joita design-teoksen luominen arkeologiselle aineistolle asettaa. Alojen välinen yhteistyö oli kiinnostavaa, muttei kitkatonta.

Raision Ihalan Mullin myöhäisrautakautinen / varhaiskeskiaikainen asuinpaikka sijaitsee Raisionjokilaaksossa 6 km Turun keskustasta ja noin 2 km Raision keskiaikaisesta kirkosta. Samassa muinaismaisemassa on kolme erityyppistä rautakauden loppuun ajoittuvaa kalmistoa. Turun yliopiston tutkimuskaivauksissa (1994-97) löytyi puurakennusten jäänteitä, joiden perusteella asuinpaikalla voitiin erottaa rakennusten eri käyttötarkoituksia ja useita rakennusvaiheita. Kohde on tutkittu kokonaan ja sen aineistosta on valmistunut useita arkeologian opinnäytteitä. Aloite kaivaustoimintaan tuli Raision kaupungilta, ja näyttävät tulokset vahvistivat kaupungin kiinnostusta niin, että Raisioon perustettiin arkeologinen museo Harkko, jossa työskentelee vakituinen arkeologi.

Nyt valmistuneessa hypermedia-arkistossa on asuinpaikka- ja kalmistokaivausten dokumenttiaineistoa (kaivauskertomuksia, valokuvia löydöistä, alueen vanhoja karttoja), tietoa arkeologisesta tutkimuksesta (opinnäytteistä) ja rekonstruktioita (maiseman topografiaa, puurakennuksia, muinaispuku). Käyttäjä voi valita perinteisen tiedonhaun tai visuaalisemman ja osin audiovisuaalisenkin retken virtuaalisten menneisyyskuvien parissa. Kohderyhmänä ovat sekä eri alojen erityistuntijat että suuri yleisö, ja hypermedia on internetissä kaikkien käytettävissä.

Moninaiset diskurssit

Díaz-Kommosen lähtökohtana on, että

suunnittelijalla on paikkansa välittäjänä, jolla on ammatissaan kytkökset sekä tieteen että taiteen puolelle. Tieteelle ja suunnittelulle yhteistä on systematisoitu tieto sekä intuitiivinen tapa etsiä ratkaisuja kysymyksiin. Jälkimmäinen puolestaan kytkeytyy taiteilijan tapaan toimia: taiteessa ratkaisut eivät pohjaudu niinkään empiriaan kuin taiteilijan sisäisestä maailmasta kumpuaviin tarpeisiin.

Díaz-Kommosen käsitys, että arkeologinen ja historiallinen tieto muodostuvat vasta diskurssin kautta, on eittämättä post-moderni. Historiantutkijat esittävät tuloksensa kertomuksina (narratives), joiden palaset muodostavat homogeenisen kokonaisuuden, mutta tulevat toisaalta tutkijayhteisön kommentoitaviksi. Arkeologi on vuorovaikutuksessa artefaktien kanssa: tietoa menneisyydestä tavoitetaan vain, jos arkeologi saa artefaktit ”puhumaan”.

Esineiden semantiikka (product semantics) on suunnittelijalle lähestymistapa, joka mahdollistaa artefaktien ja ihmisten välisen vuorovaikutuksen systemaattisen analysoinnin. Pohjana ovat esineisiin liittyvät merkkijärjestelmät; merkitykset syntyvät vasta kontekstissaan, esineen ja sen valmistajan tai käyttäjän välillä. Tähän erikoistuneena alana suunnittelu on toisen tason tiedettä ja toimintaa. Menetelmä voi olla hyvinkin antoisa, mutta esineiden semantiikka on silti nähtävä ainoastaan metaforisena eikä sitä ole syytä rinnastaa kielen analysoinnin menetelmiin.

Hyvin laajasti nähtynä suunnitteluprosessilla on yhtymäkohtia humanistisen tieteen metateorian kanssa. ”(...) a designer must discover or create a particular subject out of the problems and issues of specific circumstance.” (s. 43< Buchanan 1996). Kyse on siis tulkinnan luovasta tuottamisesta - arkeologiassa menneisyyskuvan rikastumisesta tulkintaprosesseissa.

Diskursiivinen on myös se prosessi, jossa

nuoren design-alan paikka vähitellen määrittäyty. Sitä etsitään sekä käytännön että teorian avulla, mutta ehkä vielä oleellisempaa – postmodernin maailman tapaan – on erilaisissa kommunikaatioyhteisöissä käytävä päättymätön keskustelu. Vähitellen määrittely saa hyväksytyjä muotoja ja täsmentyy.

Aktiviteetti artefakteissa

Väitöskirjan teoreettinen viitekehys on aktiviteettiteoria. Sen lähtökohdat ovat hahmopsykologiassa ja Lev Vygotskyn 1900-luvun alussa esittämässä ärsyke-reaktio -mallissa. Díaz-Kommonen etenee tekstissään hyvin nopeasti Vygotskyn pelkistetyistä mallista Yrjö Engeströmin siitä muotoilemaan laajennettuun versioon ja edelleen Kari Kuutin hahmottelemaan kolmiodiagrammiin (s. 57). Sen sijaan, että teoriaa ja sen käyttökelpoisuutta pohdittaisiin kriittisesti, mallit esitellään kuvailevasti. Lukijan, joka ei aktiviteettiteoriaa entuudestaan tunne, tällainen menettely jättää ymmälleen.

Aktiviteetti on paitsi konkreettista toimintaa – havaitsemista, muistamista, tunnetta jne. – myös subjektin tapa kuulua yhteisöönsä. Luovan tuottamisprosessin tapauksessa se on Díaz-Kommoselle itsenäinen systeemi, jolle kuitenkin muut sosiaaliset järjestelmät luovat edellytykset ja reunaehdot. Hän on kiinnostunut siitä, miten aktiviteetti eri taiteen- ja tieteenaloilla suuntautuu objektiinsa. Erot ovat alakohtaisia, joskin päämäärätkin tietenkin aiheuttavat variaatiota. Todennäköisesti tässä tullaan lähelle fenomenologien intentionaalisuus-käsitettä.

Toinen keskeinen apuväline Díaz-Kommosen työssä on itse artefakti-käsite ja sen merkitys eri konteksteissa. Abstrakteimmillaan se voi olla käsitteellinen struktuuri. Díaz-Kommonen operoi Marx Wartofskyn esittämällä mallilla, jossa arte-

fakti nähdään kolmitasoisesti (s. 60). Voidaan puhua primaareista (esim. nuija), sekundaareista (esim. kuva) ja tertiäärisistä artefakteista (esim. taideteos). Foucaultin mukaan esineillä on status jo yhteisössä, jossa ne valmistetaan, mutta myös uudelleen arkeologiyhteisössä, joka luokitaa ne omista lähtökohdistaan ja käyttää niitä omalla tavallaan hyväkseen (esim. esihistorialliset työkalut). Arkeologinen diskurssi koskee yleisimmin käyttöesineiden muotoa, käyttöä ja funktiota luoden niihin jälkikäteen säännönmukaisuuksia. Suunnittelija työskentelee jatkuvasti myös kahdella muulla artefaktihierarkian portaalla.

Objektin merkityksiä ei voi ymmärtää pelkästään sen teknologisten piirteiden perusteella – sisältyyhän siihen traditio ja historia. Arkeologinen artefakti on aktiviteettia, joka kantaa mukanaan menneen ajan yhteisön symbolisia ja kulttuurisia merkityksiä. Esineen ja aktiviteetin analysointi ja tulkinta kulkevat siis rinnakkain. Niin arkeologien, suunnittelijoiden kuin taiteilijoidenkin haasteena on välittää esi-neellinen informaatio edelleen yleisölleen.

Taide historian valaisijana

Nykyarkeologiassa luonteva ajatus on, että esihistoriallisilla esineillä on materiaalsen olemuksensa lisäksi myös ylemmän tason metaforisia merkityksiä. Kaksitasoisesti toimii myös taideteos. Se on paitsi katsojaansa herättelevä ja ravisteleva objekti myös metafora. Taide on esteettinen ja intellektuaalinen elämys. Artefaktien määrittäminen taiteeksi autoritäärisesti, yläpuolelta, on länsimaiselle taidekäsitteelle itse asiassa hyvin luonteenomainen tapa lähestyä niin tavanomaisia esineitä kuin taiteilijoiden tuottamia objektejakin. Auktoriteettina voi olla kriitikko, taidemuseo tai jopa tutkija. Vaikka esihistorian ihmiset tekivät artefaktit, vasta me teemme niistä taidetta – jos

katsomme sen tarpeelliseksi.

Díaz-Kommosen hypermediahankkeessa arkeologiset artefaktit ovat olleet taiteellisen prosessin lähtökohtana. Virtuaaliseen muotoon on luotu arkeologisista löydöistä ja rakenteiden jäänteistä rekonstruktioita, joilla voi olla jopa taideteoksen status. Vuorovaikutuksessa arkeologisen ja historiallisen aineiston kanssa ja tietojenkäsittelytekniikan avulla on siis syntynyt uusia artefakteja, joiden avulla historiaa pyritään valaisemaan (illumination). Erilainen aistihavainto antaa katsojalle mahdollisuuden toisentyypiseen ymmärtämiseen kuin alkuperäiset löydöt.

Taide kommunikoi yhteisössä ja sen tehtävänä on eri aikoina ollut nostaa esiin myös kriittisiä, välteltyjä tai vaarallisia aiheita. Taiteilijan valta esittää asiat juuri tarkoittamassaan valossa on merkittävä. Metafora on ilmaisukeinona luonteva: se kiinnittää katsojan huomion nimenomaan valittuihin piirteisiin.

Tavallaan koko Díaz-Kommosen väitöstyö toimii esimerkkinä siitä, kuinka arkeologien esiin kaivamista tiedon sirpaleista tuotetaan uutta tietoa – toisin sanoen uusia tulkintoja tarkkaan valituista ja rajatuista menneisyyden ilmiöistä. Päämääränä on kuvata mennyt paikallinen maailma josain ajanhetkessä. Taiteen keinoin kuva menneisyydestä voi välittyä kaikille, ei vain suppealle akateemiselle yleisölle. Tämä ei anna kovin mairittelevaa kuvaa arkeologien omasta tuotannosta.

Mutta totta vähintään toinen puoli – tutkimuksemme kieli on toisenlaista kuin suurelle yleisölle tarkoitettujen julkaisujen.

Taideteoksilla on kuitenkin omat rajoitteensa. Taiteessa tietotaitoon liittyy oleellisesti sidoksisuus ilmaisun traditioon. Taiteilija noudattaa yhteisönsä sääntöjä, mistä esimerkkinä ovat perspektiivit: muutos egyptiläisestä kuvaamistavasta renessanssiperspektiiviin oli aikanaan merkittävä,

mutta yhteiset käytänteet sitoivat piirtäjää samoin kuin ennenkin. Individualismi ja uniikkisuus eivät kuuluneet varhaiseen taiteeseen, vaan niiden voidaan ajatella syntyneen vasta länsimaisen taidesuuntien tutkimuksen ja jaottelun myötä.

Design – esinetiedon purku, ymmärtäminen ja uudet kontekstit

Díaz-Kommosen mukaan suunnittelija on taiteilijaa vapaampi sekä oman yhteisönsä velvoittavuudesta että yhteiskunnan insti-tutioista (esim. kriitikoista). Suunnittelu käynnistyy intentiosta, toiveesta tehdä esine tiettyä tarkoitusta varten. Suunnittelija työskentelee yhteistyössä oman – usein virtuaaliympäristössä toimivan – yhteisönsä, mutta toisaalta useiden eri alojen edustajien kanssa.

Nykykäsityksen mukaan suunnittelijoina voitaisiin periaatteessa pitää kaikkia artefaktien valmistajia. Díaz-Kommonen korostaa, että ratkaisevaa on tekijän taito tunnistaa esineistä niiden oleelliset piirteet. Suunnittelussa tähän päästään irrottamalla piirteet erillisiksi ja luokittamalla ne loogisesti (classification). Luokituksen ja luokittelun avulla haetaan kehiteltävälle desingtuotteelle paikkaa sen tehtäväkentässä. Tämä on ammattisuunnittelijan tietotaitoa. Eri metodeja ja eri tieteenalojen tietoa hyödyntämällä hän pystyy dekonstruoimaan artefaktien ominaisuudet, poimimaan niistä oleelliset piirteet sekä kokoamaan ne uudelleen uudeksi artefaktiksi – ja samalla ymmärtämään sen valmistamiseen tarvittavan prosessin. Wartofskyn kolmitasojäsennys soveltuu Díaz-Kommosen mukaan koko materiaaliseen kulttuuriin. Primaaritason esineet ovat konkreettisesti näkyvissä, kosketettavissa (esineet); sekundaaritason artefakteja ovat esimerkiksi hypertekstit ja tertiäärisiä artefakteja edustavat virtuaaliympäristöt, esim. artefaktiyhteisöt.

Hypermediahankkeessa suunnittelija on luonnollisesti ollut avainasemassa linkittäessään taideteokset ja arkeologisen arkistoaineiston toimivaksi kokonaisuudeksi. Digitaaliseen arkistoon on yhdistetty luokitus- ja asiasanajärjestelmä – tiedonhakua palvelemaan. Asiasanojen valinnassa käytettiin arkeologien asiantuntemusta, mutta sovellus jää epätarkoituksenmukaiseksi eikä sen taustaidea välity käyttäjälle. Ilmiöiden puristaminen luokkiin ja niiden alakategorioihin ei olisi informaatio-määrältään sittenkin varsin rajallisessa hypermediakokonaisuudessa edes välttämätöntä. Sen sijaan arkeologi kysyy, onko kenttähavaintojen ja löytöjen asiasanoittaminen tehtävä, johon tarvitaan suunnitteluapua. Jääkö arkeologinen aineisto silti tietokannaksi ilman, että menneisyyden valottamisen tavoite täyttyy?

Suunnittelijan keskeisin tehtävä on tiedon siirtäminen kontekstista toiseen. Tässä Díaz-Kommonen tulee korostaneeksi oman alansa laajaa vastuuta suhteessa ”valmiisiin” tieteisiin ja taiteisiin. Hypermedia on esimerkki modernista tavasta yhdistellä erilaista tietoa. Arkeologiset dokumentit luovat pohjan, taiteilijan vapaus avaa ovia erilaisille ratkaisuille, suunnittelijan käytännöllinen know-how on haasteellisesti käytössä. Artefakti on fokuksessa: sen mahdollisimman aitoa olemusta tavoitellaan ja myös esitystavoissa esineen luonnollisuus korostuu.

Miksi arkeologin työ ei ole menneisyyttä valaisevaa siinä missä taiteilijan tai suunnittelijankin? Díaz-Kommosen ajatus näyttää liittyvän siihen, että arkeologit ovat liian sidoksissa omiin kysymyksenasetteluihinsa ja oman alansa jargoniin. He ovat havainnoijia, luetteloojia ja tietokantojen laatijoita eikä tilaa luovuudelle jää. Arkeologian suunnalta herää välittömästi kritiikki. Vaikka nämä tehtävät ovat meille tärkeitä, ei dokumentaatio suinkaan ole päämäärä. Tavoitteemmehan on itse asiassa varsin samankaltainen kuin Díaz-

Kommosen hypermediassa: menneisyyden tekeminen ymmärrettäväksi.

Yhteistyö ja rinnakkainelo arkeologien kanssa

Michael Shanksin mukaan arkeologia on perinteisesti keskittynyt empiriaan ja uskonut saavuttavansa objektiivista tietoa, jota voidaan tieteellisin menetelmin testata. Nykyarkeologian omakuva on tästä laajentunut. Díaz-Kommosen käsitys arkeologian tieteenfilosofiasta on ajanmukainen. Hänelle on luonnollista ajatella, että arkeologi itse luo lähdeaineistoaan esittämällä sille valitsemiaan kysymyksiä ja käyttämällä yhteisesti hyväksytyjä tutkimusmenetelmiä. Tulkinat syntyvät tutkijan ja aineiston vuorovaikutuksena, ja keskusteluyhteisössä ne elävät edelleen ja saavat uusia piirteitä.

Arkeologialla on yhteiskunnallisiakin tehtäviä. Tieto kaukaisestakin menneisyydestä on rakennusaineksena, kun ihmiset etsivät omaa identiteettiään ja kulttuuriaan. Mutta arkeologian tuloksia voidaan valjastaa myös palvelemaan poliittisia, kaikkea muuta kuin neutraaleja päämääriä. Shanks on huomauttanut, ettei edes valokuva ole sen enempää neutraali kuin objektiivinenkaan.

Arkeologinen dokumentaatio on tulkintaa, ehkä arvoväritteistäkin. Díaz-Kommosen suhtautuminen arkeologiseen dataan on sen sijaan hieman hämmäntävä. Vaikka hän on selvästi tietoinen arkeologisten tulkintojen lähdekritiikistä, hän toisaalta kuitenkin näkee arkeologisen aineiston ikään kuin se olisi neutraalia ja sellaisena varauksitta käytettävissä suunnittelun materiaaliksi. Tähän viittaa jo sana *facts* väitöskirjan nimessä, ja sama ongelma toistuu niin hänen pohdinnassaan kuin hypermediassakin. Suunnittelun keinoin valaistu historia näyttäytyy harmillisen ongelmattomana, totena.

Hypermediaansa varten Díaz-Kommonen on työskennellyt yhteistyössä sekä Taideteollisen korkeakoulun eri alojen osaajien että arkeologien kanssa. Väitöskirjassa hän tuo esille yhteistyön ongelmat vain jälkimmäisellä – suunnittelun kannalta uudella ja etäisemmällä – sektorilla. Periaatteessa hän haluaa korostaa alojen välisten raja-aitojen keinotekoisuutta, mutta käytännössä *Through the Eyes of Media* -projektissa jouduttiin myöntämään, että saumatonta rajanylitys ei ollut. Tämä oli myös hankkeeseen osallistuneiden arkeologien kokemus. Vaikeudet eivät olleet niinkään käytännöllisiä vaan liittyivät näkökulmaeroihin ja yhteisen kommunikaatiokielen puutteeseen. Tasapuolinen ja hedelmällinen työskentely yhteiseksi huomatuun päämäärään hyväksi olisi edellyttänyt puolin ja toisin vielä paljon perusteellisempaa opiskelua.

Lukemisen jälkeen

Lily Díaz-Kommosen väitöskirjan lukeminen ei ainakaan ensimmäisellä kerralla antanut arkeologille kipinöitä, jotka innostaisivat häntä arvioimaan omia lähtökohtiaan ja ajatuksiaan uudelleen. Tämä voi olla kontekstikysymys. Ehkä teos on nähtävä läpimurtona suunnittelun paradigman suuntaan, ei arkeologian. Sen keskeinen intentio lienee osoittaa suunnittelun paikka taiteen ja tieteen välissä ja toisaalta perustella, miksi suunnittelijaa tarvitaan välittäjäksi myös esimerkiksi arkeologin ja arkeologian tuloksia janoavan suuren yleisön välille. Hieman epäselväksi kuitenkin jää, onko aktiviteettiteoria välttämätön kiertotie tämän hahmottamiseen.

Arkeologeille saattaa olla jo entuudestaan ilmeistä, että tarvitsemme ymmärrettäviä, näyttäviä ja älykkäästi kuvitettuja esityksiä menneisyydestä, jotta yleisö saadaan kiinnostumaan siitä. Selvää on myös, että tarvitsemme taitavia käsityöläi-

siä, jotka osaavat tuoda tietoa esille. Díaz-Kommosen työ valottaa – puolivahingossa? – varsin tuntuvasti sitä, ettei arkeologien itse tuottama populaari tieto ole käyttökelpoisinta mahdollista. Arkeologisten viestien avaaminenhan on ongelmallista siihen erityisesti paneutuvalle suunnittelijallekin! Mihin jäljet johtavat: tarjosiko arkeologinen projekti kenttätyövaiheeseen riittävät eväät jatkokehittelylle?

Mihin tarvitaan arkeologiaa, jonka tulokset jäävät mysteereiksi? Miksi kannattaa yhdistää arkeologian ja suunnittelun voimavarat, jos keskustelu ei toimi? Miten design-hankkeet tuotaisiin jatkossa entistä lähemmäksi arkeologien ja kohdeyleisöimme toiveita?

*Mika Lavento
Arkeologia
PL 59
00014 Helsingin yliopisto
lavento@mappi.helsinki.fi*

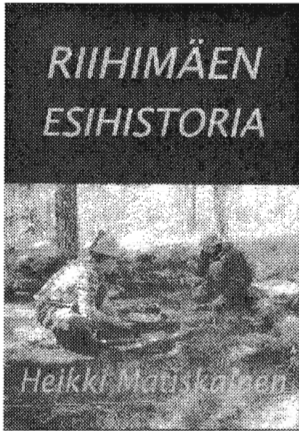
*FT Mika Lavento on Helsingin yliopiston vt.
arkeologian professori.*

*Mervi Suhonen
Arkeologia
Henrikinkatu 2
20014 Turun yliopisto
mesuho@utu.fi*

*FM Mervi Suhonen on
tutkimusassistenttina Turun yliopistossa ja
tekee jatkotutkimusta Turun keskiaikaisesta
kaupunkikaivausaineistosta. Hän osallistui
Raision Mullin asuinpaikkakaivauksiin ja
Through the Eyes of Media -projektiin
vuosina 1995-98.*

Kivikauden tutkimuksen uudisraivio

Eero Muurimäki



Heikki Matiskainen: Riihimäen esihistoria. Riihimäen kaupunginmuseo. Hämeenlinna 2002.

Dosentti Heikki Matiskainen, Suomen Lasimuseon johtaja ja Riihimäen kaupungin museotoimenjohtaja on kirjoittanut kotikaupunkinsa Riihimäen esihistorian. Paikallishistoriaksi kirja on poikkeuksellinen. Matiskainen on onnistunut yhdistämään harvinaisella tavalla suurelle yleisölle tarkoitettun tietokirjan ja uutta tietoa esittelevän tieteellisen julkaisun. Pääosassa kirjassa ovat tutkimustulokset asuinpaikoilta, jotka kirjoittajan tutkimusprojektin yhteydessä on löytynyt. Ne edustavat maassamme aiemmin lähes tuntematonta muinaisjäännöstyyppiä, pienjärven rannoilla sijainneita kivikautisia asuinpaikkoja.

Paikallisesihistorioissa on perinteisesti

lueteltu paikkakunnan kiinteät muinaisjäännökset ja irtolöydöt, nimetään ne ja kerrotaan mihin kulttuuriin ne kuuluvat. Jos jotain uutta tutkimuksen aikana ilmenee, se säästetään "oikeaan" tieteelliseen julkaisuun. Lopputulosta voi arkeologi käyttää hakuteoksena, asiasta kiinnostunut maallikko tuskin jaksaa lukea luetteloa läpi.

Matiskainen välttää luettelomaisuuden. Hän kertoo sellaista, jota arkeologi toki tietää, mutta muut lukijat eivät välttämättä tiedä. Esitys on ilmavaa ja vaihtelevaa. Hän esittelee mikä on fosfaattianalyysi, miksi se tehdään, miten se tehdään ja millaisista maakerrostumista näytteet otetaan. Lukija saa tietää mitä muinaisjäännösten inventoinnilla tarkoitetaan ja miten se suoritetaan. Kertoessaan Pöljän tyyppin saviastianpalan löytymisestä kirjoittaja kertoo myös mistä keramiikka on saanut hauskan nimensä, mikä sen levinneisyys on ym. seikkoja. Hän myös kertoo, millaisin mieltein lähdeittiin tarkastamaan paikkoja, jotka osoittautuivat ennen tuntemattomiksi kivikautisiksi asuinpaikoiksi. Näitä seikkoja ei tarvita hallinnollisiin tarkoituksiin kirjoitetussa tarkastus- ja inventointikertomuksissa, eikä tiukan tieteellisessä tekstissä. Ne kuitenkin pitävät lukijan mielenkiintoa yllä. Uusi tieto on esitetty tavalla, joka on helposti luettavissa ja omaksuttavissa.

Matiskainen on koulutukseltaan paitsi arkeologi myös geologi. Hän aloittaa

esityksensä esittelemällä jääkauden viime vaiheiden ilmastoa, merivaiheiden historiaa ja Riihimäen seudun geologista historiaa. Laajuudeltaan esitys riittäisi Suomen esihistoriinkin yleisesitykseen. Tämä puolustaa paikkaansa, koska suurelle yleisölle tarkoitettua esitystä aiheesta ei ole saatavissa. Esitys luo myös taustaa pääkohteen, Arolammin alueella olleen järven ja sen asutushistorian selvittelylle.

Irtolöytöjä Riihimäeltä on vuosikymmenien mittaan kertynyt niukasti, mikä yleensä tarkoittaa myös kivikautisten asuinpaikkojen vähyyttä. Näin Matiskainen itsekin kertoo arvelleensa muuttaessaan paikkakunnalle 1980-luvun alussa. Penninmäen kampakeramiikan palojen löytyminen johti etsimään kivikautisia asuinpaikkoja alueelta, jolta aiemmin ei sellaisia oltu osattu odottaa löytyvän. Palat osoittautuivat olevan peräisin soistuneen järven rannalta, joka oli ehditty raivata pelloksi. Silmäkenevan paikalla oli esihistoriallisena aikana ollut järvi, jonka muinaisia rantoja kiertämällä löytyi toistakymmentä ennen tuntematonta kivikautista asuinpaikkaa. Tutkimuskohtena alue oli erittäin mielenkiintoinen.

Asuinpaikat sijaitsivat hiekkapohjaisten metsäisillä rinteillä pellon laidalla. Kävi ilmi, että suo oli raivattu pelloksi vasta parikymmentä vuotta aikaisemmin. Ainoastaan suon ylimmät turvekerrostumat olivat tuhoutuneet, kivikautisen kerrostumat olivat säilyneet koskemattomina. Suokerrostumat olivat olleet kivikautisten ihmisten asuinpaikkojen edustalla rantaveden alla.

Matiskainen järjesti rahoituksen kaivauksilleen. Koska Suomessa on kovin vähän kokemusta suokaivauksista, hankki Matiskainen tohtori Mikhail G Zihilinin Moskovan tiedeakatemian arkeologian osastolta asiantuntijaksi. Hänellä on laaja kokemus Ylä-Volgan suoasuinpaikkojen kaivauksista. Kaivauksien tehtiin neljänä kesänä

yhteensä kymmenen viikkoa.

Suohon kaivatut pienet alueet tarjosivat alueiden kokoon nähden runsaasti oloisamme harvinaisia löytöjä ihmisen toiminnasta: kaksi kaarnasta tehtyä verkunkohoa, vedenkuumennuskiviä, rikkinäisiä ruukunpaloja, kvartseja, joita ihmiset olivat ilmeisesti heittäneet veteen. Myös kivikirveellä katkottuja paaluja ja veistettyjä puuesineitä löytyi. Niiden käyttötarkoitus jäi kuitenkin epäselväksi. Turpeen alta löytyi jopa reitetty pala meripihkaa todisteena yhteyksistä, jotka olivat ulottuneet Itämeren eteläosiin saakka. Edellä jo mainitun Pöljän tyyppin saviastioiden saviaineksen sekoitteena on käytetty asbestia, joka on peräisin vastakaisesta suunnasta, Savon alueelta. Hasselpähkinän ja vesipähkinän kuoria löytyi runsaasti. Jälkimmäiset ovat lämpökauden kasveja, nyt niiden lähimmät kasvialueet ovat Keski-Euroopassa. Molempia on kivikauden ihminen käyttänyt ravintonaan. Matiskainen pohdiskelee, onko vesipähkinää voitu jopa viljellä kivikaudella.

Luonnontieteellisiä menetelmiä käytettiin tutkimuksissa runsaasti apuna. Radiohiiliajoitusten avulla saatiin ajoitukset asuinpaikoille. Piikuoristen levien analyysi kertoi järven vaiheista. Siitepölyanalyysi kertoi alueen kasvillisuuden ja samalla ilmaston muutoksista. Siitepölyanalyysijä tehtiin sekä pelloksi muutetusta että luonnontilaisesta suon osasta. Ensin mainitusta paikasta puuttuivat viimeiset vuosituhatvuotteen, suon pintakerros kun oli kydötetty jäljettömiin. Luonnontilaisesta kohdasta paljastui, että järvi oli kasvanut umpeen noin 1000 vuotta sitten. Sisä-Suomessa on aikaisemmin viljan viljelyn luultu alkaneen vasta keskiaikana. Siitepölytutkimus on aikaistanut tätä jopa 3000 vuotta. Riihimäellä ei tässä suhteessa tullut yllätystä. Viljoja on alettu viljellä keskiajan lopulla, 1400-luvulla, jolloin historiallisten lähteiden mukaan tiedetään alueen kyläasutuksen alkaneen.

Luuaineistojen analyysissä saatiin yllättäviä tuloksia. Eniten löydöissä oli hirven, majavan ja hauen luita sisämaan asuinpaikoille tavalliseen tapaan. Yllättäviä löytöjä olivat kappale nautaeläimen hampaan pintaa ja kolme sian luun katkelmaa. Näille tunnetaan vain muutama vastine kivikauden Suomesta. Löydöille on kaksi mahdollista selitystä, kuten Matiskainen toteaa. Ne voivat olla merkkejä alkavasta karjanhoidosta. On myös mahdollista, että nautaeläin on ollut alkuhärkä tai visentti ja sian luut ovat villisiasta. Ilmaston puolesta sekä alkuhärkiä että villisika olisivat voineet menestyä Suomessa kivikaudella. Koska niiden luita ei juuri ole löydetty, on niiden tuominen kotieläimiksi varteenotettava mahdollisuus. Itämeren piirissä kuoppakeraamisilla asuinpaikoilla sikaa pidettiin myöhäisellä kivikaudella yleisesti kotieläimenä.

Matiskainen toteaa, että Silmäkenevan muinaisjärven kaltaisia soistuneita kohteita on maastamme löydettävissä satoja. Riihimäen tutkimuksien hän toivoo viitoitettavan uusia mahdollisuuksia tutkimukselle, aikaisemmin vastaavista paikoista ei kivikautisia asuinpaikkoja ole osattu etsiä. Hän on julkaissut tutkimuksensa aiheen ollessa vielä tuore, mutta joutunut ajanpuutteen vuoksi jättämään vertailun tekemättä. Vertailun avulla voisi paljastua kivikautinen asutuskäytäntö. Silmäkenevan asuinpaikat sijaitsevat Vantaajoen lähteenä olleen pienen järven rannoilla. Onko siellä asuttu ympärivuotisesti vai onko yhteisö siirtynyt osaksi vuotta Vantaajoen suuosaan, josta myös tunnetaan kivikautisia asuinpaikkoja? Toinen mahdollisuus on, että molemmissa paikoissa on asunut ympärivuotisesti yhteisö, joista toinen olisi erikoistunut meren antimien hyväksikäyttöön ja toinen olisi elänyt pienjärven kaloilla sekä hirven- ja majavanpyynnillä.

Voimme vain toivoa, että kirjoittaja ei tämän teoksen myötä toteuta jälkikirjoi-

tuksessa esittämänsä uhkausta aloittaa "jähdyttelyä esihistorian tutkimuskentillä", vaan käyttää aineiston tarjoamat mahdollisuudet hyväkseen.

*Eero Muurimäki
Varpukatu 5
05800 Hyvinkää
eero.muurimaki@saunalahti.fi*

*FL Eero Muurimäki on arkeologi ja
Muinaistutkijan toimituskunnan jäsen.*

“Rekonstruktion” monet merkitykset

Rauno Vaara

Ero Muurimäen vastine (Muinaistutkija 3/2002) artikkeliini Menneisyyden elävöitys ja arkeologisten rekonstruktioiden problematiikka (Muinaistutkija 2/2002) on tervetullut päänavaus aiheesta. Vastineessaan Muurimäki kiistää rekonstruktio-termin problemaattisuuden ja kritisoi mm. lähteiden käyttöäni.

Terminologia ja sen määrittely muinaisuutta havainnollistettaessa on verraten ajankohtainen kysymys. Eräänä esimerkkinä voidaan mainita Englannista vuonna 1992 alkanut toiminta, joka johti vuonna 1994 New Delhissä järjestettyyn kansainväliseen konferenssiin ja vuonna 1999 siitä julkaistuun teokseen *The Constructed Past. Experimental archaeology, education and the public*, (toim. Peter Stone & Philippe Planel. *One World Archaeology* 36). Konferenssin teemoina oli terminologian ohella myös muinaisuuden havainnollistamiseen liittyvä problematiikka. Merkille pantavaa on, että laajan yleisön huomioon ottaminen näytteli keskeistä osaa konferenssissa.

Rekonstruktio-termin problematisointi saikin virikkeensä muinaisuutta mallintavien arkeologien aktiivisesta keskustelusta kohderyhmänsä kanssa. Yleisö koki rekonstruktio-termin problemaattiseksi, koska he katsoivat sen kuvastavan kohteiden alkuperäistä olemusta paljon suuremmassa määrin kuin mihin arkeologiset rekonstruktiot käytännössä pystyvät. Valottaakseni kyseiseen termiin liittyviä

painotuksia ja merkityssisältöjä yleisellä tasolla käytin yleisluontoista sanakirjaa. Pidän tätä perusteltuna katsottaessa sitä miten rekonstruktio termi pienen muinaismallinnosammattikunnan ulkopuolella käsitetään.

Esittäessään määritelmänsä rekonstruktioille ei Muurimäki ota huomioon sitä miten termi yleisön keskuudessa ymmärretään. Rekonstruktiot/mallinnokset ovat selkeästi yleisölle suunnattu osa-alue ja visuaalisuutensa vuoksi ne ovat myös voimakkaita mielikuvanmuokkaajia. Yleisesti voidaan todeta, että käyttäessämme Muurimäen analogiajakoa, mallinnokset perustuvat valtaosakseen neutraaleihin ja negatiivisiin analogioihin, siis suoranaisesti vääriin yleistyksiin tai yleistyksiin joiden tukea primaari arkeologinen materiaali ei osoita oikeaksi (tai vääräksi). Sen sijaan rakenteen luonteenomaisista piirteistä kertovat jäljet ovat yleensä parhaimmillaankin hyvin vähäisiä. Vaikka rekonstruktion ei tarvitse merkitä samaa kuin kopio, on ilmeistä, että primaarijäännösten säilyvyysaste, määrä ja luonne ovat ensisijainen lähde jolla lopputuloksen uskottavuutta tai epäuskottavuutta pystytään parhaiten perustelemaan tai kritisoimaan. Analogiaverkosto yhdistyessään usean mielikuvaan siitä mitä he rekonstruktioilla ymmärtävät saa aikaan melkoisen epä tietoisuuden, jossa vaikutelma fantasiarakennelmasta on käsinkosketeltava. Irtaantuessaan määritelmästäan rekonstruktio-termi ei välitä enää sitä

ajatusta, jota sillä esimerkiksi Muurimäki tarkoittaa.

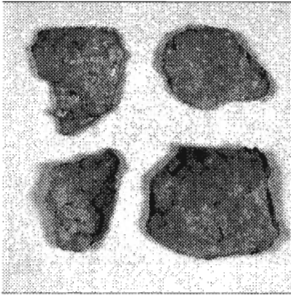
Väitänkin, että kyseinen termi voidaan ymmärtää hyvin eri tavoilla sen käyttäjäkunnan ja kohderyhmän sisällä. Puhutaanpa sitten rekonstruktiosta tai mallinnoksesta vaatii termi luonnollisesti aina lisäämäärittelyä ja lisäperustelua. Muinaisuuden mallintaminen on tärkeä ja kannustettava osa-alue, koska se antaa tutkijalle mahdollisuuden välittää hänen kuvaansa menneisyydestä ja päästä konkreettisesti kosketuksiin yleisön kanssa. Tällöin on myös tärkeää miettiä minkälaista kuvaa tutkija termeillään välittää.

*Rauno Vaara
raunovaara@hotmail.com*

FM Rauno Vaara toimii Tukholmasta käsin projektisuunnittelijana Tervolan kunnassa.



FENNOSCANDIA ARCHAEOLOGICA XIX



Articles

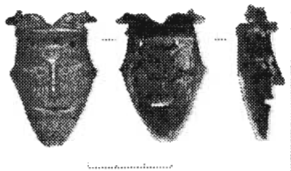
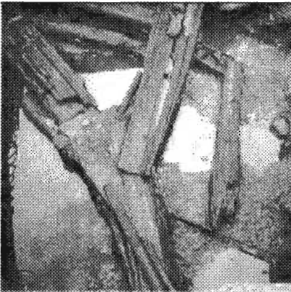
Janne Ikäheimo and Hannu Panttila, Explaining ceramic variability: The case of two tempers

S.V. Studzitskaya and S.V. Kuzminykh, The Galich treasure as a set of shaman articles

Aleksandr Saksä, Stanislav Belsky, Aleksandr Kurbatov, Nadezhda Polyakova and Mervi Suhonen, New archaeological excavations in Viipuri. Results of Field Investigations of the 1998 – 2001 Seasons and Current Research Problems of Urban History

Book reviews

Barry Cunliffe, Facing the Ocean - The Atlantic and its Peoples 8000 BC - AD 1500. Oxford University Press. Glasgow 2001, 600 p.
Reviewed by *Christian Ahlström*.



Hintaan 12 euroa
(jäsenhinta 9 euroa)

Aikakauskirjaa voi ostaa Tiedekirjasta, Kirkkokatu 14, 00170 Helsinki. Jäsenille kirjaa myyvät Pirjo Hamari Museovirastossa, Kristiina Korkeakoski-Väisänen Turun yliopiston arkeologian oppiaineessa ja Janne Ikäheimo Oulun yliopiston arkeologian laboratoriossa.

Valmistuneita opinnäytetöitä

Pirjo Hamari & Eeva Raike

Helsingin yliopisto

LÖNNQVIST MINNA:

Between nomadism and sedentism. Amorites from the perspective of contextual archaeology.

FT thesis
2000.

Pitkään vain kirjallisista lähteistä tunnettujen, Raamatun kansana mainittujen amoriittien tutkimista arkeologisesti on viime aikoihin asti pidetty vaikeana tai mahdottomana. Tässä tutkimuksessa osoitetaan, että uudet arkeologiset metodit ja lähestymistavat, jotka ovat 1990-luvulla hyötyneet mm. antropologisesta ja kansatieteellisestä tutkimuksesta, mahdollistavat tämän ihmisryhmän jättämien arkeologisten jäänteiden määrittämisen ja tutkimisen. Työn päätavoitteena on amoriittien arkeologisen kulttuurin synnyn ja luonteen kuvaaminen ajassa ja paikassa; työssä hahmotetaan materiaalista kulttuuria, jota ovat muokanneet ympäristölliset, taloudelliset ja sosiaaliset tekijät. Kuvaavana piirteenä amoriittien kulttuurilleen ollut asteittainen siirtyminen mobiilista elintavasta sedentaariin, ja tämä heijastuu myös arkeologisessa materiaalissa.

Stratigrafisten ja spatiaalisten analyysien avulla saadaan esille yhtenäinen korrelaatiomalli tiettyjen materiaalien ja kulttuuristen ilmiöiden ja amoriittien välillä. Ajallisesti tutkimus koskee varhaista ja

keskistä pronssikautta, ja alueellisesti Syyrian-Palestiinan aluetta. Tutkimuksessa osoitetaan, että amoriittikulttuurin keskus oli Syyriassa, kun taas Palestiinan alue pysyy perifeerisempänä alueena, jonka yhteydet keskusalueelle painottuvat keskiseen pronssikauteen.

KYLLI JUKKA:

Maatalouden alku Espoon ympäristössä - asutusmalli toimeentulostrategian kuvastajana.

Pro gradu-tutkielma
Huhtikuu 2000.

Tutkielma käsittelee Espoon ja sen ympäristön asutusta ja elinkeinoja neoliittiselta kivikaudelta ajanlaskun alun tienoille. Keskeisenä teemana on havainnoida tuotavien elinkeinojen omaksumisen vaikutusta asutusmalliin, mutta työssä tarkastellaan samalla pienten paikallisyhteisöjen toimeentulostrategian ja asutusmallin välistä suhdetta yleisesti. Asutusmallien ja asuinpaikkojen muinaisympäristöjen avulla ennallistettuja toimeentulostrategioita verrataan luonnontieteellisten analyysien tuloksiin ja naapurialueiden kehitykseen. Asuinpaikkojen ympäristötietoa analysoidaan paikkatieto-ohjelmiston. Maatalouselinkeinojen vaikutukset kuvastuvat alueen asutusmallien ja yhteisöllisten rakenteiden muutoksina, sillä niiden yleistyessä asutus hakeutuu hyödynnettävien resursialueiden suhteen edullisempaan sijaintipaikkaan.

MÖKKÖNEN TEEMU:

Saimaan vesistöalueen pyyntikulttuurien toimeentulo ja asutusmallit - Kerimäen tapaustutkimus.

Pro gradu-tutkielma

Huhtikuu 2000.

Tutkielma käsittelee Saimaan vesistöalueen pyyntikulttuurien toimeentulossa ja asutusmalleissa tapahtuneita muutoksia. Tutkimuksessa ovat mukana kaikki Saimaan alueen pyyntikulttuurit varhaisesta asbestikeramiikasta varhaismetallikautisiin Sär 2-keramiikkaryhmän keramiikkatyyppeihin asti. Tutkimuksessa käsitellään asutusmalleja, osteologista materiaalia, luonnonoloja sekä erikseen Kerimäen tutkimusalueetta. Tutkimuksen perusteella pyynnissä on tapahtunut tutkimuksen aikavälillä vain pieniä muutoksia. Kalastus on ollut Saimaan alueen pyyntikulttuurien toimeentulon perusta. Kerimäen tapaustutkimuksen perusteella asuinpainannekohteet muodostavat tyyppillisen kampakeramiikan ja myöhäisneoliittisten asbestikeramiikkatyypin esiintymisen välisellä ajanjaksolla useamman asuinpainanteen kyliä. Kivikauden lopulla asuinpainanteet eivät enää muodosta kyliä ja asuinpaikkojenkin määrä näyttää vähenvän. Varhaismetallikaudella asuinpaikkojen määrä säilyy pienenä. Asuinpaikat sijaitsevat kivikautisen asutuksen kanssa samoilla paikoilla ja osa täysin toisenlaisessa ympäristössä. Tutkimustulosten perusteella muutokset kivikautisissa asutusmalleissa johtuvat muutoksista yhteisön sisäisessä organisaatiossa tai ulkopuolisissa kontakteissa.

SOLEVA TIINA:

Rautakautiset ja keskiaikaiset luukammat Suomessa - luokittelu ja katsaus löytöpaikkoihin.

Pro gradu-tutkielma

Huhtikuu 2000.

Tutkimuksessa kartoitetaan Suomen

luukampalöytöjä. Luokittelun, lähialueiden vastineiden ja löytöyhteyksien perusteella kammoille luodaan kronologia. Aineisto, joka käsittää yhteensä 189 kampaa ja niiden palaa, jaetaan viiteen pääryhmään ja ryhmät edelleen tyyppeihin taksonomisia menetelmiä apuna käyttäen. Kammat ajoittuvat vanhemmalta roomalaisajalta (100-luvulta jKr.) 1700-luvulle. Vanhempien kampojen osalta Suomessa on käytössä tyyppejä, jotka esiintyvät myös muissa Pohjoismaissa ja pohjoisessa Manner-Euroopassa, mutta toisaalta esiintyy myös kotimaista kehitystä. Nuoremman rautakauden kammat liittyvät tiiviimmin skandinaaviseen kulttuuripiiriin ja ovat hyvin samanlaisia laajoilla alueilla. Keskiaikaisiksi ajoittuvat kampatyyppit ovat käytössä myös laajoilla alueilla; osassa tyypeistä voidaan erottaa kronologista kehitystä mutta osassa ei.

Turun yliopisto

ASPLUND, HENRIK:

Landscapes, power and coerced decisions. A study on Iron Age archipelago and mainland from the perspective of the Kemiönsaari area in SW Finland.

Lisensiaatintutkimus

Huhtikuu 2001

Rautakauden asutuksesta kertovat jäänteet keskittyvät Varsinais-Suomessa mantereeseen tärkeimpiin jokilaaksoihin - saaristoalueella ne ovat harvinaisia. Asutuksesta kertovan aineiston jakautuminen näyttää liittyvän nimenomaan rautakautteen, sillä vastaavaa kahtiajakoa ei kivi- tai pronssikauden aikana ole havaittavissa. Keskeinen kysymys on, mikä sai aikaan rautakauden asutuksen keskittymisen tietyille keskusalueille, toisten alueiden jäädessä tämän kehityksen ulkopuolelle. Päähuomio keskittyy Kemiönsaareen, laajaan mannermaiseen alueeseen, joka nykyään käsittää pääosin Dragsfjärdin, Kemiön ja

Västanfjärdin kunnat. Lisäksi vertailu-aineistoa on kerätty Nauvon ja Paraisten saaristokunnista sekä mantereelta Halikon, Kuusjoen, Muurlan, Paimion, Perniön, Perttelin, Piikkiön, Salon, Sauvon ja Särkisalon kunnista. Koko tutkimusalueen maapinta- alaksi muodostuu näin 3114 km². Arkeologisia kohteita rekisteröitiin 3023. Manneralueen asutuskehitystä vastaavaa kehitystä voidaan seurata Kemiön- saarella myöhäismesoliittiselta ajalta esiroomalaiseen aikaan. Tämän jälkeen alueen hyödyntämisestä kertovat vain yksittäiset havainnot. Viikinkiajalta Kemiön- saarelta on viitteitä aiempaa aktiivisem- masta läsnäolosta, kuten myös muualta saaristoalueelta. Merkittävimmän asutuk- sen murrosjakson liittyessä varhaiseen rautakauteen kohdistetaan tämän periodin kehityksen ymmärtämiseen erityistä huomiota. Periodiin liittyvän yleiskeskustelun lisäksi esitetään näkökohtia liittyen mm. esiroomalaisen ajan kronologiaan, rautaesineisiin, keramiikkaan ja asumi- seen. Päädytään tulokseen, jonka mukaan asutuksen keskittyminen mantereen joki- laaksoihin ei ole voinut pelkästään johtua ympäristöön, toimeentuloon tai teknologiaan liittyvistä syistä. Tärkeäksi käsitteek- si nousee valta, joka nähdään tärkeäksi yhteiskunnan rakentumisen osatekijäksi. Rautakauden asutuskeskittymille ei tämän mukaan olisi pelkästään elinkeinoista tai ympäristöstä johtuvia syitä, vaan jo var- haisella rautakaudella, ajanlaskun vaihteen aikoihin, alkoi kehitys kohti myöhem- piä pitäjien kaltaisia maantieteellis- poliittisia yksiköitä. Ympäristöllisesti hyviä asuinalueita hylättiin, tai jouduttiin hyl- käämään, koska oli sitouduttava tietyille alueille kehittyvän asutus- ja valtakeskitty- miin. Todennäköisesti näitä varhaisia yhti- steoiminnan rakenteita kutsuttiin nimen- omaan pitäjiksi. Pitäjä ei kuitenkaan olisi ensisijaisesti alueellisesti määräytyvä, vaan siihen sitoutuneiden ihmisten muo- dostama yksikkö. Arkeologisesti tunnistet- tavien keskusalueiden muodostumisessa korostetaan sisäisen kehityksen merkitys-

tä. Yhteistoiminta alueiden sisällä - ja kil- pailu niiden välillä - loi sen dynamiikan, jonka pohjalta myöhempi pitäjärakenne kehittyi. Varhaisten pitäjien strategiaan liittyi asutuksen keskittäminen; vasta keskiajalla, uuden valtapolitiikan myötä, rautakautinen asutusrakenne murtui.

AINASOJA, MIKA:

Liitupiiput Turussa 1600-1800-luvuilla.

Pro gradu-tutkielma

2001

Tutkielman aiheena on Turusta eri kai- vauksilla kaupungin Aurajoen itäpuolei- selta alueelta vuoteen 1992 asti Turun maakuntamuseoon kirjatut ja vv. 1993- 1997 saadut Aboa Vetuksen kokoelmissa olevat liitupiippujen koppalöydöt. Olen tyypittänyt piipunkopat niiden koriste- aiheiden perusteella ja ajoittanut ne tar- koituksena tehdä tästä aineistosta päätel- miä ja verrata näitä piipunkoppia Pohjois- Suomen ja Helsingin vanhankaupungin löytöihin. Ajoitukset olen tehnyt alan kir- jallisuutta tutkimalla ja vertaamalla piip- pumuotoja piipuista tehdyissä kuvastoissa ilmoitettuihin tiettyjen piippujen muoto- ja kuviointipiirteiden ajoituksiin. Tutkimuk- sen tuloksena päädyin kokokuvioisten kolmikruunupiippujen mahdolliseen tur- kulaiseen valmistukseen. Lisäksi 1600- luvun ulkomaalaiset piiput noudattelevat Ruotsi-Suomen yleisiä historiallisia suhdanteita. Ns. ruotsalaisen piippuaineiston perusteella voi olettaa Turun ja Pohjois- Suomen kauppareittien olleen ainakin osittain erilaiset eli Pohjois-Suomeen on viety piippuja muualtakin kuin vain Turun kautta. Ruotsalaisen piippuaineiston osal- ta voi todeta, että niiden tyyppiajoitukset ovat melko laveita.

IMMONEN, VISA:

Suomen vanhanmallisista lusikoista.

Pro gradu-tutkielma

Tammikuu 2001

Lusikoita tunnetaan sekä esihistoriallisten että historiallisten kohteiden arkeologisista tutkimuksista, irtolöytöinä ja museohankintoina. Etenkin metallisista lusikoista on luotu yksityiskohtaisia typologioita, joita on sovellettu suomalaisiin aineistoihin. Sen sijaan puulusikoiden luku keskiaikaisilta kaivauksilta on yleensä niin pieni, että keskiaikaisia lusikoita ei ole liiemmin käsitelty omana ryhmänään eikä typologisia sarjoja ole yritetty luoda. Tutkielmani on yritys korjata tilannetta ja käsitellä Suomen vanhamallisten lusikoiden ryhmää yhtenä kokonaisuutena painottaen keskiajan ja uuden ajan alun lusikoita. Lusikoiden tutkimuksen lisäksi on puututtu teoreettisiin kysymyksiin typologian luomisesta, arkeologian suhteesta kirjallisiin lähteisiin, esinetutkimuksesta sekä kansatieteellisen paralleelien käytöstä. Keski- ja uudenajan alun lusikat on jaettu pääryhmään valmistusmateriaalin perusteella. Pääryhmien eroja arvioidaan ornamenttiikan, käytön ja löytöyhteyksien perusteella. Keskiajan ja uuden ajan alun lusikoiden lisäksi omina kokonaisuuksinaan tutkielmasta erottuvat katsaus lapinlusikoihin sekä liitteenä oleva katsaus esihistoriallisiin lusikoihin. Lusikoiden ornamenttiikan ja muotokehityksen tarkastelu paljastaa Itämeren piirissä vaikuttaneiden yleisten tyyli- ja muotovirtausten vaikutuksen. Eniten hopealusikoita on tuotu Suomen alueelle Ruotsista, mutta myös muista Itämeren alueen maista. Tärkein tyylien ja tuotteiden levittäjä on ollut pohjoissaksalainen kauppa. Historiallisen ajan lusikoiden kokemien muutosten tulkinnaalle on haettu pohjaa Norbert Eliasin sivilisoitumisteoriasta, ja lusikoidenmuotokehityksessä onkin mahdollista osoittaa ruokailutapojen muutosten vaikutukset.

SPOOF, LENA:

Raision-Ruskonjokilaakson asutuksen kehitys rautakaudelta historialliseen aikaan ja luonnonolojen vaikutus sen muotoutumisessa.

Pro gradu-tutkielma
Helmikuu 2001

Tutkielmassa käsitellään rautakautista asutuskehitystä ja sen muotoutumiseen vaikuttaneita tekijöitä, sekä rautakautisen asutuksen suhdetta historiallisen ajan asutukseen. Tutkimusalueena on Raision kaupunkiin ja Ruskon kuntaan rajoittuva jokilaakso. Tutkielman tarkoituksena on hahmottaa Raision - Ruskonjokilaakson rautakautisen asutuksen alkamista, leviämistä ja jatkuvuutta historialliseen aikaan sekä luonnonolojen merkitystä tässä kehitysprosessissa. Tutkimusmenetelmänä on käytetty kartografisia analyysejä. Rautakautisen asutuksen jatkumista historialliseen aikaan on tarkasteltu vertaamalla muinaisjäännösten sijaintia vanhimpaan kartta-aineistoon ja jakokuntatietoihin. Agrogeologisen kartan tietojen perusteella on määritelty muinaisjäännösten sijoittuminen suhteessa pintamaalajeina esiintyvään kevyeseen ja raskaaseen saveen. Kalmistojen perusteella asutusta on roomalaisajalla ollut vain Raisiossa. Kansainvaellusajalla asutus keskittyy kahdelle suhteellisen suppealle alueelle: toinen niistä on Raisiossa ja toinen Ruskolla. Merovingiajalla Ruskon asutuksessa näyttää olevan katkos, kun taas Raisiossa asutus voimistuu. Viikinkiajalla molempien alueitten asutus vahvistuu. Ristiretkiajalla kalmistojen määrä vähenee huomattavasti hautaustavan samalla muuttuessa. Kylätyyppinen asutusrakenne näyttää voimistuvan rautakauden lopulla. Asutuksessa voidaan näillä paikoilla havaita jatkuvuus historialliseen aikaan. Raisiossa luonnon olot ovat tarjonneet monipuolisemmat mahdollisuudet elinkeinojen harjoittamiseen. Asutusstruktuuri on mahdollisesti muotoutunut Raisiossa ja Ruskolla eri aikaan ja luonnonoloilla on ollut vaikutusta rautakautisen kulttuurimaiseman kehitymisessä.

KUMPULAINEN, MIIKKA:

Elämää oravimetsissä -eränkäynti ja erä-

sija, esimerkkipaikkakuntana Pihtipudas.
Pro gradu-tutkielma
Maaliskuu 2001

Tutkielmassa tarkastellaan eränkäyntiä rintamaakulttuuriin kuuluneena osana. Näkökulmaksi on valittu eräsija ja siellä tapahtuneet toiminnot. Työn tarkoituksena on pohtia, voiko eräsijaa erottaa lappalaisten eli sisämaan alkuperäisen metsästäjä-kalastajakulttuurin asuinpaikoista arkeologista materiaalia käyttäen. Samalla pyritään osoittamaan eräsijan olleen muunkin toiminnan paikkana kuin vain metsästyksen tai kalastuksen. Tämä aspekti pyritään toteuttamaan lisäämällä kansatieteellistä ja historiallista materiaalia arkeologiseen pohjaan. Eränkäynti ei ole vain kahden eri paikan välistä toimintaa, vaan myös kahden eri ihmisryhmän (erämiehet ja lappalaiset) välistä sosiaalista kommunikointia. Tutkielman aineisto koostuu kahdesta osiosta: arkeologisesta ja kansatieteellis-historiallisesta aineistosta. Arkeologiseen aineistoon on sisällytetty rautakautiset ja sitä nuoremmat kiinteät muinaisjäännökset ja irtolöydöt sekä Pihtiputaalta tehty palynologinen tutkimus. Tämän osan tarkoitus on luoda arkeologinen pohja, johon myöhempiä poikkitieteellistä käsittelyä voidaan heijastaa. Seuraava osio käsittelee eräsijoilla tehtyjä toimintoja. Pääasiallinen eräsijan toimi on ollut metsästyksen ja kalastuksen, josta kalastus nousi eräkauden lopulla tärkeimmäksi eräalueen käyttötavaksi. Toisena voimakkaana eräalueen toimintana on ollut viljely. Eräviljely on ollut pienimuotoista kaskiviljelyä, jolloin kasveja ei ole käytetty vain viljelemiseen, vaan myös riistan houkuttelemiseen. Pienempinä toimina eräsijoilla on poltettu tervaa ja hiiliä sekä sulatettu rautaa.

Ennen tutkielman yhteenvetoja käsitellään eräalueella olleita rakennuksia ja eränkävynnin sosiaalisia ja etnisiä aspecttejä. Lopuksi todetaan eräsijasta kertovan arkeologisen aineiston tulkinnan vaikeus,

kun verrattavana on kaksi hyvin samantapaisia arkeologisia jälkiä jättävää kulttuuria.

MAJANTIE, KIRSI:

Ruukuista ruhtinaiden muotokuvaan. Kaakeliuunien käyttöönotto ja levittäminen Suomessa ennen suurvaltakautta arkeologisen lähdeaineiston valossa.

Pro gradu-tutkielma
Huhtikuu 2001

Tutkimuksen kohteina ovat suurvaltakautta (1617) varhaisemmat kaakeliuunit Suomessa Kyseiseen ajankohtaan ajoittuvia kaakeleita on löydetty Turun, Hämeen, Kuusiston ja Kastelholman linnoista, Vesilahden Laukon ja Siuntion Suitian kartoista ja Turun kaupunkialueelta. Ne olivat joko niin sanottuja ruukunmallisia pottikaakeleita tai maljamaisia tai levymäisiä gotiikan ja renessanssin kuva-aiheilla varustettuja reliefikaakeleita. Tutkimuksen keskeinen tavoite on selvittää kaakeliuunien Suomeen tulon ajankohta ja kaakeliuunien yleisyys Suomessa ennen suurvaltakautta. Tavoitteena on myös kartoittaa minkälaisiin kohteisiin kaakeliuunit levisivät ja mihin laajempiin kulttuurivaikutteisiin niiden omaksuminen liittyi. Koska kaakeliuuni oli saksankieliseltä kulttuurialueelta omaksuttu uutuus, liittyi sen omaksuminen läheisesti kaupankäyntiin, matkusteluun ja käsityöläisten värväykseen.

Tutkimuksessa tarkastellaan myös kaakeleiden kotimaisen valmistuksen alkamista.

Tutkimuksen tavoitteena on selvittää mitä kaakeliuunien omaksuminen merkitsi ja miten ne muuttivat ihmisten elämää, asumismukavuutta ja ympäröivää tilaa. Koska kaakeleiden kuva-aiheet toimivat synnyinalueillaan propagandan välineinä, pohditaan tutkimuksessa kuva-aiheiden merkitystä myös Suomessa.

Tutkimusta varten läpikäydyn arkeologisen materiaalin perusteella näyttää kaakeliuunien Suomeen tulo ajoittuvan 1400- ja 1500 -lukujen vaihteeseen. Varhaisimmat uunit olivat pottikaakeliuuneja, mutta todisteita myös gotiikan tyylisten kaakeliuunien olemassaolosta on löytynyt. Kaakeliuunit yleistyivät 1500-luvun toisella puoliskolla, jolloin niitä esiintyy jo useammassa linnassa, kartanossa ja porvariskodissa. Varhaisimmat kaakelit olivat todennäköisesti tuontia. Turun linnassa kaakeliuuneja valmistettiin 1540-luvulta lähtien.

Arkeologiset löydöt viittaavat laajemman kotimaisen valmistuksen alkamiseen Turun kaupunkialueella 1600-luvun alussa.

HEIKKILÄ, MARIA:

Arvo ja arvottaminen muinaisjäännösten suojelussa.

Pro gradu-tutkielma

Toukokuu 2001

Muinaismuistojen suojelussa on aina kysymys eri arvojen yhteensovittamisesta. Ihmisen toiminta muuttaa aina ympäristöä. Nykyisen teollisen yhteiskunnan vaatimat rakenteet muokkaavat ympäristöä ja maaperää huomattavasti enemmän kuin aiemmin agraarissa yhteiskunnassa. Usein muinaisjäännösten arvot joutuvatkin vastakkain erilaisten taloudellisten tai yhteisöllisten arvojen kanssa. Muinaismuistojen suojelusta vastuussa olevien arkeologien tulisi pystyä perustelemaan, miksi muinaismuistojen suojeleminen on tärkeää. Suomessa on noin 11000 muinaisjäännöstä ja määrä kasvaa koko ajan. Lisäksi koko muinaisjäännöksen käsite on muuttumassa. Yhä nuorempia kohteita on alettu pitää suojelun arvoisina muinaisjäännöksinä. Arkeologit joutuvat koko ajan tekemään valintoja eri muinaisjäännösten kohdalla: suojellaanko ne vai voidaanko ne tuhota. Tähän valintatyöhön tulisi käyttää selkeästi mietittyjä arvoja ja ominai-

suuksia, jotka tekevät jostakin kohteesta arvokkaan ja toisesta vähemmän arvokkaan. Tässä työssä on tarkoituksena tuoda esille ne arvot, joiden perusteella muinaisjäännöksiä voi pitää arvokkaina sekä miettiä niitä ominaisuuksia, jotka vaikuttavat näihin arvoihin. Tärkeimmät arvot ovat tieteellinen arvo, pedagoginen arvo, virkistys- ja turismiarvo sekä identiteettiä luova arvo. Niitä ominaisuuksia, jotka vaikuttavat näihin arvoihin ovat muun muassa se kunto, jossa muinaismuisto on säilynyt, muinaismuiston suhde ympäristöönsä, sen pedagoginen selkeys, sen sijainti ja olosuhteet sen ympäristössä. Näistä arvoista ja ominaisuuksista on valittu käyttökelpoiset ja pyritty luomaan systeemi, jolla muinaisjäännösten arvottaminen olisi mahdollista. Tätä systeemiä on tutkittu kuuden varsinaissuomalaisen muinaisjäännöskohteen, Liedon Vanhalinnan, Kaarinan Muikunvuoren, Halikon Rikalan, Piikkiön Rungon Koskenhaan, Kaarinan Kuusiston sekä Liedon Kukkaroksen avulla. Muinaisjäännösten arvottaminen on monimutkainen prosessi, jossa tulee ottaa huomioon se, että useimmat käytettävistä ominaisuuksista ovat luonteeltaan subjektiivisia. Ne määräytyvät ajasta, tilanteesta tai arvottajasta riippuen eri tavalla.

RATILAINEN, TANJA:

Rakennusarkeologinen tutkimus Hattulan Pyhän Ristin kirkon rakennustekniikasta.

Pro gradu-tutkielma

Toukokuu 2001

Tutkimuksen tarkoituksena on tutkia millaista rakennustekniikkaa keskiajalla Hattulan Pyhän Ristin kirkkoa rakennettaessa on käytetty ja miten rakentaminen on edennyt. Tarkoituksena on myös selvittää, tukeeko rakennustekniikka ajatusta siitä, että kirkko olisi yhdessä vaiheessa rakennettu. Yhdellä rakennusvaiheella tarkoitetaan yhtäjaksoista rakennusprosessia, jonka aikana kirkko olisi

sakaristiaan ja asehuonettaan myöten rakennettu käyttövalmiiksi aina perustuksista holvimaalauksiin saakka. Tutkimuksessa on käytetty rakennusarkeologisia metodeja kuten stratigrafista muurilukemista.

Rakennustekniikan tutkiminen toi esille uutta tietoa tilketeilistä ja niiden funktiosta sekä limitystekniikasta, että rakennustelineistä ja niiden rakenteesta. Rakentaminen on aloitettu todennäköisesti runkokuoneen itäseinästä ja edetty länsiseinään. Sakariston ja asehuoneen rakentaminen on todennäköisesti edennyt päätyseinistä kohti runkokuonetta. On todennäköistä, että samat muurarit ovat muuranneet sekä runkokuoneen että sakariston ja asehuoneen. Tämä tulos sekä rakennustekniikan yhtenäisyys ja rakentamisen suunnitelmallisuus osoittavat, että kirkko on mitä todennäköisimmin rakennettu yhden yhtäjaksoisen rakennusprosessin aikana, johon on sisällynyt useita rakennusetappeja.

TULKKI, CARITA:

Todisteita punasaviastioiden valmistuksesta uuden ajan alun Turussa.
Pro gradu- tutkielma
Toukokuu 2001

Tutkimusmateriaali on Turun tuomiokirkon pohjoispuolella sijaitsevan ympärysmuuri-rakennuksen kellarista löydetty punasavikeramiikka. Poikkeuksellista kohteessa on se, että suurin osa punasavikeramiikasta on lasittamatonta ja keskeneräistä. Tutkimuksen tavoitteena on selvittää lasitetun ja lasittamattoman keramiikan alkuperä ja ajoitus vertailemalla aineistossa esiintyviä lasitetun ja lasittamattoman keramiikan astiatyyppejä, -muotoja ja -määriä toisiinsa sekä muihin pohjoismaisiin keramiikkatutkimuksiin. Vertailun tarkoituksena on selvittää ovatko molemmat punasavikeramiikka-

ryhmät samanaikaisia ja paikallista valmistusta vai ovatko ne peräisin eri valmistusalueilta. Astiamuodoissa ja -määrissä ei ole huomattavia eroja. Tarjoiluastioissa esiintyy jonkin verran enemmän lasitettuja paloja sekä erilaisia reunamuotoja. Lasitetuissa ruuanvalmistusastioissa esiintyy myös enemmän erilaisia reunamuotoja, mutta lasittamattomia paloja on selvästi enemmän. Varmasti säilytysastioiksi identifioitavia astianpaloja on vähän.

Ruuanvalmistus-/ säilytysastioissa esiintyy enemmän lasittamattomia reunamuotoja ja paloja kuin lasitetussa ryhmässä. Astiatyyppien ja -muotojen perusteella ainakin lasittamaton keramiikka on paikallista valmistusta ja mahdollisesti myös lasitettu. Punasaviastioiden paikallinen valmistus alkoi Turun alueella jo 1500-luvun puolella, mutta voimistui erityisesti 1600-luvulla. Vertailemalla astianpalojen eri muotoja toisiinsa sekä muihin pohjoiseurooppalaisiin tutkimuksiin sekä ympärysmuurirakennuksen kellarin muihin löytöihin, voidaan pääosa punasavikeramiikasta ajoittaa 1600-luvun alkupuolelle

MÄNTYLÄ, SARI:

Tappara - sotakirves ja symboli. Tapparanktion ja symbolimerkityksen tarkastelua, tapaustutkielman kohteena Turun (Kaarinan) Kirkkomäen ruumiskalmisto.
Pro gradu- tutkielma
Syyskuu 2001

Tutkielman kohteena on myöhäisrautakautinen, leveäteräinen sotakirvestyyppi, ns. Petersenin M-tyypin kirves, jota Suomen arkeologisessa kirjallisuudessa nimitetään yleisesti tapparaksi. Tutkielmassa tarkastellaan tämän kirvestyyppin funktiota ja sitä kautta merkitystä aseena ja symbolina. Funktiokäsitteellä tarkoitetaan tutkielmassa käytännön funktion lisäksi myös statukseen ja symboliikkaan liittyviä

funktioita. Tapparaa tarkastellaan Suomen ja lähialueiden asetraditiossa sekä sen löytöyhteyksiä ja levintää Suomessa, erityisesti ristiretkiajan ruumiskalmistoissa. Symbolikysymystä lähestytään asettamalla tappara Skandinavian ja lähialueiden kirvesymboliikan kontekstiin sekä tarkastelemalla tapparan sisältäviä hautauksia. Turun (Kaarinan) Kirkkomäen ruumiskalmisto on otettu esimerkkikohteeksi tutkittaessa tapparan merkitystä yhden kalmiston käyttäjäyhteisön sisällä. Tutkielman aineistona on Suomesta löydetty 110 tapparaa. Tappara on Suomessa ajoitukseltaan selvästi ristiretkiaikaan painottuva. Tapparan omaksuminen aseistukseen näyttäisi tapahtuneen ensin Hämeen seudulla ja Mikkelissä, mutta ristiretkiajalla painopiste on Varsinais-Suomessa ja Muinais-Karjalassa. Valtaosassa haudoista tappara oli ainoa ase. Tappara voidaan aseena määritellä statusesineeksi huomioiden sen, että sen arvostus on todennäköisesti vaihdellut eri yhteisöissä. Siihen onko tappara valikoitunut hauta-antimeksi vai ei, on voinut vaikuttaa ainakin seuraavat seikat: 1) kristillistyminen - hauta-antimien yleinen väheneminen 2) aseiden hautaan panon väheneminen muusta syystä rautakauden lopulle tultaessa 3) paikallinen asetraditio ja 4) paikalliset symbolimerkitykset. Näin tappara ei olisi haudassa välttämättä asefunktiossa vaan esimerkiksi suojele-
massa vainajaa, takaamassa sato-onnea tai menestystä eränkäynnissä. Kirveen liittyminen hautajaisrituaaliin sen keskeisenä osana, selittäisi sen säilymisen myöhäisissä hautauksissa. Kirveisiin vielä kansanperinteessäkin liitetyt maagiset, vainajaa pahalta suojelevat elementit voisivat selittää tapparan valikoitumisen Kirkkomäessä hautausrituaalin kannalta olennaiseksi esineeksi.