



# Muinais 2002 tutkija

SUOMEN ARKEOLOGINEN SEURA RY

Inkoja ja sademetsäintiaaneja

---

Maiseman monet kasvot

---

Rannikolta saaristoon

---

Koivuntuohitervan valmistus

---

# Muinais tutkija

SUOMEN ARKEOLOGINEN SEURA RY

## Vastaava toimittaja:

Petri Halinen, Albert  
Petreliuksenkatu 5 C 18, 00137  
Vantaa. Puh. 09-8235997.  
Petri.Halinen@helsinki.fi

## Toimituskunta:

Jouko Pukkila,  
joukopukkila@hotmail.com  
Hanna-Maria Pellinen,  
Hanna-  
Maria.Pellinen@archaeologist.com  
Eero Muurimäki,  
Eero.Muurimaki@saunalahti.fi.  
Eeva Raike, Eeva.Raike@nba.fi  
Pirjo Hamari, Pirjo.Hamari@nba.fi

Muinaistutkija ilmestyy neljä kertaa  
vuodessa. Painos 500 kpl. ISSN  
0781-6790. Taitto Eeva Raike Kannen  
suunnittelu Mikael E. T. Manninen.

Dark Oy, Vantaa 2002.

Muinaistutkijan vuosikerran tilaus-  
hintaa Suomeen 21 €, ulkomaille 24 €.  
**Toimitus:** Muinaistutkija, Suomen ar-  
keologinen seura, Museovirasto, PL  
913, 00101 Helsinki.

**Irtonumeromyynti:** Akateeminen  
kirjakauppa, Helsinki. Tiedekirja,  
Helsinki.

**Ilmoitusten hinnat:** takakansi 68 €  
(½ sivua 34 €), takakannen sisäpuoli  
60 € (½ sivua 30 €), sisäsivut 50 €  
(½ sivua 25 €). Lehteen tuleva aineisto  
on jätettävä vastaavalle toimittajalle  
viimeistään 31.8.2002 (nro 3/2002).

Suomen arkeologinen seura perus-  
tettiin vuonna 1982 ylläpitämään  
eri tehtävissä toimivien suomalaisten  
arkeologien keskinäisiä kontak-  
teja. Tieteellisen ja muun alaan koh-  
distuvan keskustelun virittäminen  
sekä arkeologisen tutkimuksen ta-  
son kohottaminen ovat seuran toi-  
mirnan päämääriä. Muinaistutkija  
on neljä kertaa vuodessa ilmestyvä  
lehti lähinnä kotimaisia arkeologeja  
ja arkeologian harrastajia varten.

## Sisällys

<i>Aivar Kriiska</i> Rannikolta saaristoon - Viron rannikon kivikautisen asutuksen synty ja kehityksen yleispiirteet.	2
<i>Ari Siiriäinen</i> Arkeologiaa Bolivian Amazoniassa - Inkoja ja sademetsäintiaaneja.	11
<i>Päivi Maaranen</i> Maiseman monet kasvat: ihmisen mui- naisen toimintaympäristön tarkastelua maisematutkimuksen näkökulmasta.	21
<i>Rauno Vaara</i> Menneisyyden elävöitys ja arkeologisten "rekonstruktioiden" problematiikka.	33
<i>Elsa Österberg</i> Koivuntuohitervan valmistus kivikautisin menetelmin ja prosessin jäljet arkeologisessa löytöaineistossa.	38
<i>Muistokirjoitus:</i> Matti Manner s. 5.5. 1925, k. 14.3. 2002 Suomussalmella. <i>Matti Huurre</i>	46
<i>Arvostelu:</i> Sveikkailijoiden matkassa. <i>Patrik Franzen</i>	50
<i>Arvostelu:</i> Schvindtin elämä, toinen kerta. <i>Ville Laakso</i>	52
<i>Arvostelu:</i> Maiseman muisti palautuu <i>Eero Muurimäki</i>	56
<i>Arvostelu:</i> Hylkeen pyytäjistä kauppiaisiin. <i>Petri Halinen</i>	60

Viime vuosina Suomessa on kaivettu useita kymmeniä kivi- ja varhaismetallikautisten asumusten jäännöksiä. Niissä on tavattu merkkejä erilaisista rakenteista, jotka on tulkittu ainakin kotien ja talojen jäännöksiksi.

Tavallisesti ennen kaivauksia maan pinnalle näkyy painanne, joka on soikean, pyöreän tai suorakaiteen muotoinen. Näistä painanteista käytetään monenlaisia nimityksiä, jotka kertovat joissakin tapauksissa myös siitä, millaisia asumusten jäännösten oletetaan olleen. Asumuspainanne, asuinpainanne, kotapainanne, talopainanne, asuinkuoppa, asuinpaikkavalli jne. ovat esimerkkejä kirjavasta terminologiasta, johon kaivattaneen täsmennystä.

Tällaisista painanteista on joskus löydetty seiniin ja kattoon liittyviä rakenteita, joista ainakin joidenkin on arveltu olleen hirsien jäännöksiä. Tämä merkitsee sitä, että ainakin yksi eli alin hirsikerta on ollut seinän perustuksena. Miten monesta hirsikerrasta kulloinkin on ollut kyse, ei tiedetä. Tällaisissa tapauksissa niitä on kutsuttu kuitenkin talon jäännöksiksi. Mikä tekee talosta talon?

Käsittääseni talossa on (suorat) seinät ja katto eri rakennetta, mutta kodassa ne ovat samaa (viistot) rakennetta. Jos maahan kaivettua kuoppaa on tuettu yhdellä tai kahdella hirsikerralla, eivät seinä ja katto ole eri rakennetta, vaan kyse on edelleen kotamaisesta rakennuksesta. Hirsiperustaisia salvoskotia tunnetaan vielä 1900-luvun alun Inarista, missä niiden pohja oli tavallisesti neliön muotoinen tai kuusikulmainen ja seinät tukeutuivat hirsiperustukseen. Voidaanko kivi- ja varhaismetallikautisten asumusten jäännöksiä sittenkään kutsua taloiksi, vaikka niissä olisikin hirsiperustuksen jäännöksiä. Pitäisikö niitä kutsua neutraalimmin asumuksiksi kunnes varmuus asiasta saadaan? Mitä taloon tarvitaan?

## **RANNIKOLTA SAARISTOON - Viron rannikon kivikautisen asutuksen synty ja kehityksen yleispiirteitä**

---

*Aivar Kriiska*

### **Johdanto**

Viron kivikautta on tutkittu jo yli sata vuotta. Vuonna 1865, kun arkeologiasta kiinnostunut Tarton yliopiston geologian professori Constantin Grewing (1819-1887) julkaisi ensimmäisen tutkimuksen alalta, tunnettiin Viron alueelta vain 14 kivikautista löytöä. 1920-luvulla oli kivikautisten löytöjen määrä kasvanut, kun Tarton yliopiston arkeologian professori Aarne Mikaël Tallgren (1885-1945) teki oman arvionsa. Tuolloin tunnettiin n. 900 kivi-, sekä 1900 luu- ja sarviesinettä. Suurin osa niistä oli kuitenkin peräisin vain kahdesta löytöpaikasta – Kundasta ja Pärnujoen suistosta. Kiinteiden muinaisjäännösten lukumäärä on myöhemminkin lisääntynyt hitaasti, poikkeuksena on kuitenkin 1930-luvun loppu, jolloin siihen asti mesoliittista aikaa tutkinut Richard Indreko aloitti neoliittisten asuinpaikkojen etsimisen ja kaivamisen. Viron kivikauden aikaisemmalle tutkimukselle on ensisijaisesti ollut ominaista laajamittaiset kaivaukset, jotka on toteutettu sodan jälkeen pääasiallisesti Lembit Jaanitsin johdolla.

Sen vuoksi on varmaankin ymmärrettävää, miksi alkaessani ranniko-Viron kivikauden tutkimisen vuonna 1994, oli ensimmäinen tehtäväni

laaja-alainen muinaisjäännösten inventointi. Kollegojen avulla työ on tuottanut tulosta ja Viron kivikautisten kiinteiden muinaisjäännösten määrä on kasvanut nopeasti. 1990-luvulla on löydetty kaikkiaan n. 80 pyyntikulttuurin ja n. 15 varhaisten maanviljelijöiden asuinpaikkaa. Myös viimevuosina tehdyt arkeologiset kaivaukset ovat olleet ekstensiivistä laatua, koska tavoitteena on ollut mahdollisimman laaja alueellinen ja ajallinen kattaminen. Näin on saatu suhteellisen nopeasti yleiskuva Viron rannikkoalueella ja saaristossa tapahtuneista prosesseista ja asutushistoriasta, minkä vuoksi kehitystä voi arvioida uudesta näkökulmasta.

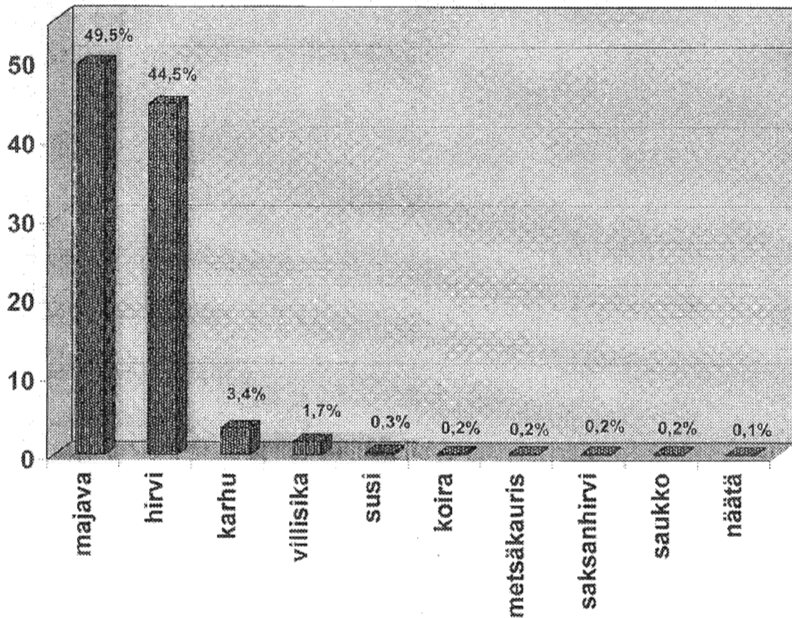
### **Viron mantereen rannikkoalue**

Viron rannikon, postglasiaalisella kaudella Itämeren eri vaiheiden alla olleen alueen, asutus alkoi jo varhaismesoliittisella ajalla. Alueella sijaitsevat myös Viron kaksi vanhinta asuinpaikkaa, Pullin (9000-8550 calBC) ja Kundan Lammasmäen (8700-4950 calBC) asuinpaikat, jotka ovat kehittyneet omalaatuisesti Viron

kivikauden symboleiksi. Kumpikaan näistä ei kuitenkaan sijainnut välittömästi Ancylusjärven rannalla, vaan muutaman kilometrin päässä siitä. Mantereinen luonne näkyy myös niiden osteologisessa aineistossa, joka osoittaa metsäriistan pyynnin (kuva 1) ja sisävesien kalastuksen merkityksen.

Tähän asti varhaisimmat merkit välittömästi meren rannalla sijainneista asuinpaikoista Viron mantereella ovat peräisin myöhämesoliittiselta ajalta. Kun otetaan huomioon Itämeren alueen kivikauden yleiset kehityspiirteet, olisi rannikon asutus voinut jossain määrin tapahtua kuitenkin jo varhaismesoliittisella ajalla, varsinkin sen jälkipuo-

liskolla. Mutta rannikon asutus muodostui pääasiallisesti vasta Litorinameren alussa. Noin 6500 calBC lähtien käytössä olleen Narvan Joaorun asuinpaikan (Koillis-Viro) luuaineisto sisältää myös jonkun verran hylkeenluita. Joaorusta vain muutaman kilometrin päästä, Siivertsista, on löydetty Litorinameren laguniin uponneen veneen varusteet (luu- ja sarviesineet sekä verkonjäännökset), jotka ajoittuvat siitepölyanalyysin perusteella boreaalisen ja atlanttisen ilmastovaiheen taitteeseen n. 8.-7. vuosituhannen vaihteeseen calBC (kuva 2). Samanaikaisia tai vähän nuorempia ovat asuinpaikat Pohjois-Viron Vihasoossa ja Länsi-Viron Valge-



*Kuva 1 Pullin varhaismesoliittiselta asuinpaikalta kerätyssä osteologisessa aineistossa on eniten majavan ja hirven luita.*

Ristissa, joissa myös asuttiin muinaisessa joensuussa ja Litorinameren niemellä. Näiden asuinpaikkojen kohdalla voi ilmeisesti puhua jo kehittyneestä rannikon asutus- ja taloustyypistä, jossa metsäriistan ja hylkeenpyynnillä on ollut olennainen osuus.

Viron mantereen rannikolla on jatkunut samanlainen asutus- ja talousmuoto kivikauden loppuun asti. On asuttu voimakkaasti rikkonaisilla meren rannoilla, usein rannanläheisellä laguunin muodustamilla saarilla tai niemillä. Osteologinen aineisto osoittaa, että on metsästetty aivan toisenlaisia eläimiä, varsinkin hirveä, alkuhärkää ja villisikaa. Viimeksi mainitun osuus on noussut tyypillisen ja myöhäisen kampakeräämisen kulttuurin aikana. Tärkeä riista-

eläin on ollut myös hylje, jonka osuus jäteluista on jopa 12-58 %. Aktiivisesti on myös kalastettu ja metsästetty lintuja.

## Saaret

Länsi-Viron saarten, mm. Saarenmaan, Hiidenmaan ja Ruhnun korkeimmat osat vapautuivat veden alta n. 9600 calBC, jolloin Baltian jääjärvestä syntyi yhteys valtameren ja veden pinta laski n. 25 m. Siitä huolimatta, että laajat alueet vielä myöhemminkin olivat Ancylusjärven ja Litorinameren tulvan alla, on johtavana trendinä ollut maannousu ja meren väistyminen. Saariston varhaiset asutusjäljet liittyvät nykytutkimuksen mukaan Litorinameren transgressioon ja välittömästi sitä seuranneeseen ajan-



*Kuva 2*

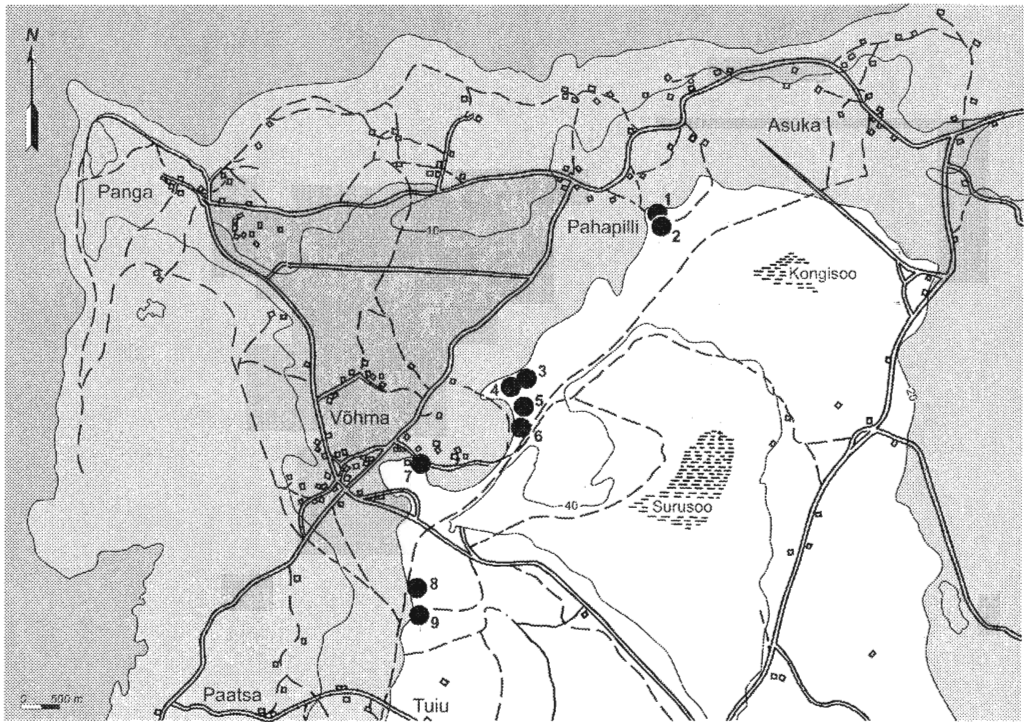
*Tyypillinen myöhäismesoliittinen luinen nuolenkärki (AI 2279:9) Siivertsista.*

jaksoon. Vanhin radiohiiliajoitus Saarenmaalta on n. 5800 calBC., Hiidenmaalta 5700 calBC. ja Ruhnusta 5300 calBC. Löytöaineiston ja maantieteellisen sijainnin perusteella on saarten asutuksen lähtöalue ollut Länsi-Viron rannikko.

Saariston kivekaautisen pyyntikulttuurin asutuksen yhteinen piirre on ollut asuinpaikan sijainti rannalla tai rannan lähellä. Asuinpaikat ovat sijainneet usein

muinaislahtien ympärillä, tai vielä niihin ulottuvilla niemillä, mutta tarpeen tullen on asuttu myös suorilla avoimilla rannoilla (kuva 3).

Aluksi saarilla ilmeisesti vierailtiin tilapäisesti, käyttäen hyväksi etua, jonka maan olemassaolo tarjosi leirin pystyttämiseksi. Todennäköisesti mantereen ja saarten välillä liikkivat vain pienet miehistä koostuneet hylkeenmetsästäjien ryhmät. Kaikissa tähän



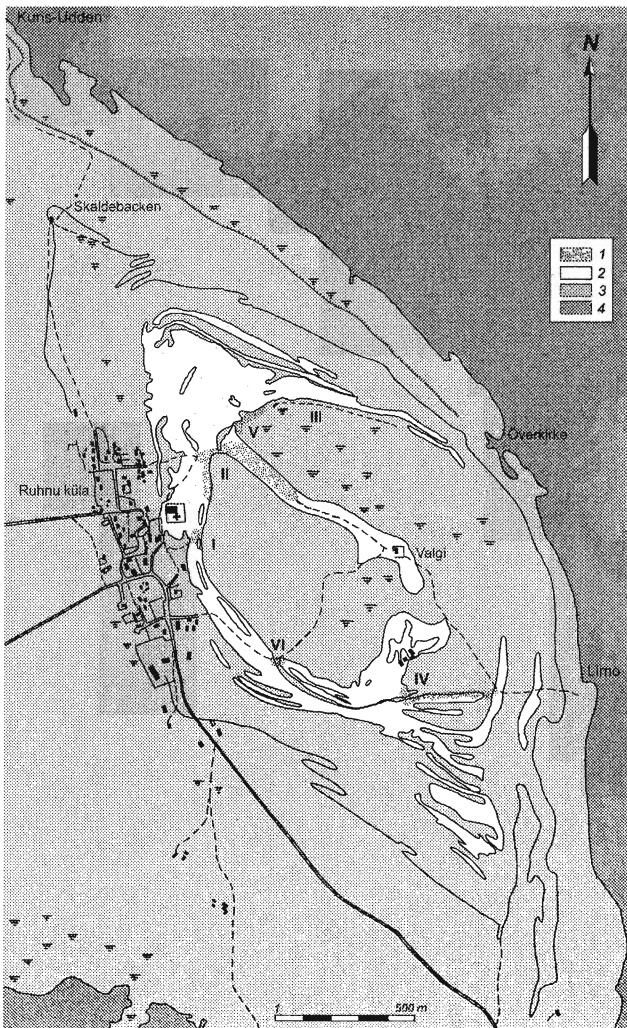
**Kuva 3**

Myöhäimesoliittisen aikakauden lopulla oli Saarenmaan kohdalla monta saarta ja luotoa, joista suurin sijaitsee nykyisellä Länsi- ja Pohjois-saarenmaalla. Sieltä tunnetaan myös vanhimmat asutuksen merkit. Tumma harmaa – nykyinen meri, harmaa – meri Litorinameren maksimin aikaan. Asuinpaikat: 1 – Pahapilli II, 2 – Pahapilli I, 3 – Vöhma VI, 4 – Vöhma VII, 5 – Vöhma IV, 6 – Vöhma V, 7 – Vöhma I, 8 – Vöhma II, 9 – Vöhma III.

asti tutkituissa myöhäimesoliittisissa ja varhaisneoliittisissa asuinpaikoissa on kausiluonteisen asutuksen merkkejä, joita ovat ennen kaikkea esineiden ja eläinten luiden yksipuolisuus. Varhaisten asuinpaikkojen osteologisessa aineistossa on suuri hylkeen luiden osuus ja kaikki mesoliittisten asuinpaikkojen lajilleen määritetyt nisäkkäiden luut kuuluvat hylkeille. Todennäköisesti näissä paikoissa on asuttu parhaimpaan harmaahylkeen metsästysaikaan –

kevättalvella, jolloin laji poikii ja on helppo saalis. Poikimisaikaisen metsästyksen suorana todisteena on Köpu I:n varhaisneoliittiselta asuinpaikalta löydetty enintään viikon vanhan norpan luu.

Huolimatta suorien todisteiden puuttumisesta, on mahdollista, että pysyvä asutus syntyi saarilla jo mesoliittisen ajan lopulla. Tähän viittaa omalaatuisen varhaisneoliittisen Narvan kulttuurin ryhmän olemassa olo Länsi-



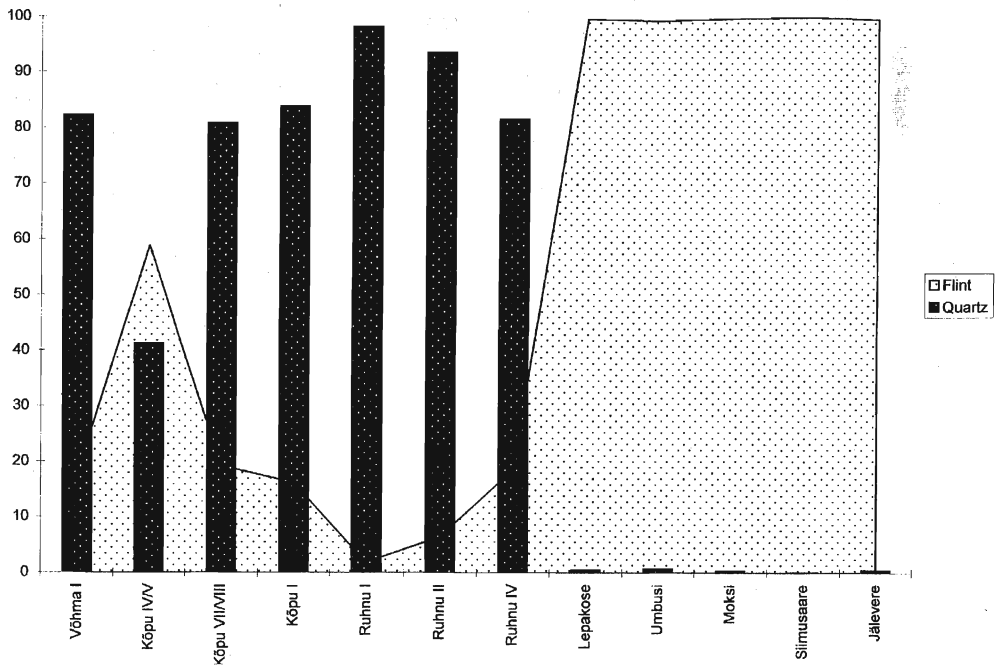
*Kuva 4  
Ruhnun saaresta oli Liivin lahdessa asutuksen syntymään aikaan vain muutaman neliökilometrin kokoinen hevosenkengän muotoinen muinaissaari. 1 – kivikautinen asuinpaikka, 2 – muinaissaari, 3 – meri Litorinameren alussa, 4 – nykyinen meri.*



Viron saaristossa, mikä voidaan tulkita nimenomaan paikallisen ja jonkin verran suljetun kehityksen tulokseksi. Tietenkin tämän hypoteesin pääasiallisena pohjana on olettaus, että silloin levinneessä uudessa esinelajissa – keramiikassa – kuvastuu jo aikaisemmin syntyneet alueelliset erikoispiirteet, ei siis niinkään keramiikan innovaatio-suuntien erot. Ensimmäinen mahdollinen pysyvän asutuksen alue on seudun suurin saari nykyisen Saarenmaan länsi- ja pohjoisosassa. Muut saaret olivat ilmeisesti tuolloin vielä liian pieniä pysyvään

asumiseen. Hiidenmaa oli Litorinameren alkuvaiheissa vain n. 5 neliökilometrin suuruinen saari Kõpun niemimaan kohdalla ja Ruhnu oli silloin n. 3-4 neliökilometrin kokoinen saari (kuva 4). Saarenmaan materiaalisen kulttuurin samankaltaisuus Hiidenmaan ja Ruhnun kanssa tuo esiin ajatuksen, että Saarenmaalle jääneet ihmiset käyttivät ruoan hankinnassa muitakin saaria ja luotoja.

Selvä elintavan muutos tulee esille niin Saarenmaan kuin Hiidenmaan keski- ja myöhäisneoliittisesta aineistosta.

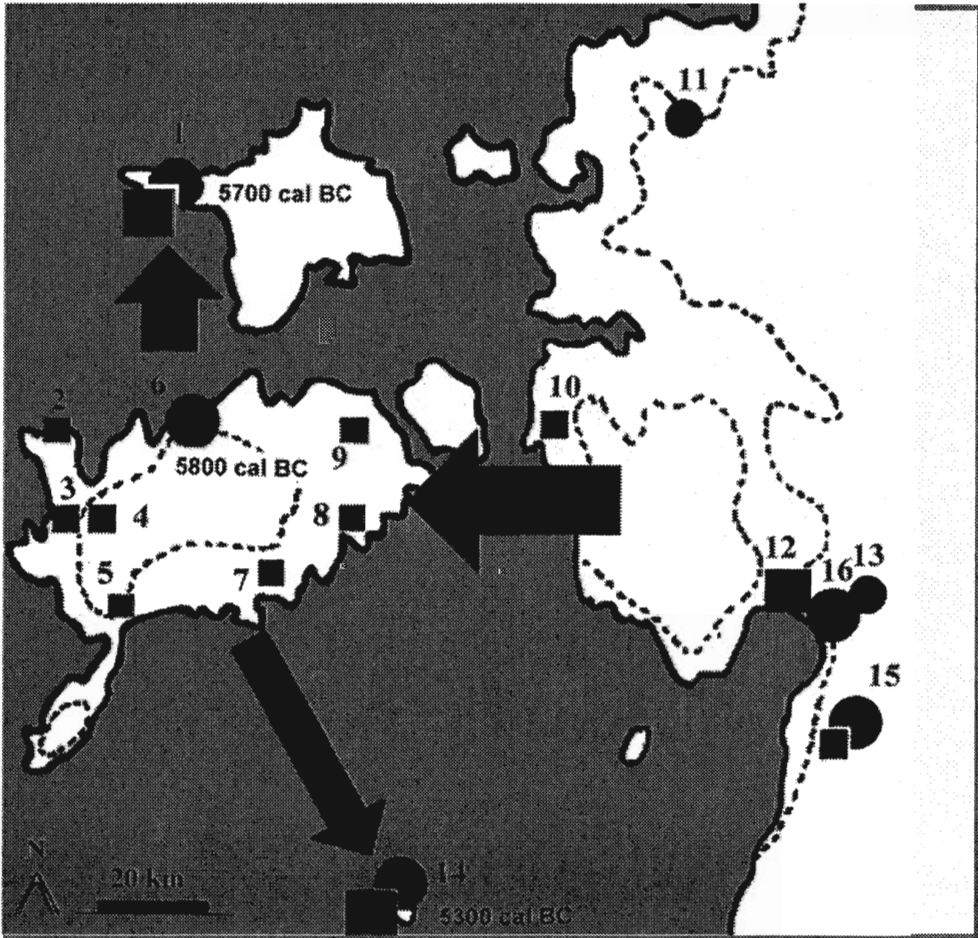


Kuva 5

Piin ja kvartsin esiintyminen myöhäisneoliittisen ja varhaisneoliittisen ajan Keski- ja Länsi-Viron saariston asuinpaikoilla.

Ulkomeren kalastuksen, erityisesti turskanpyynnin, osuus näyttää lisääntyneen huomattavasti. Monipuolinen esineistö ja ennen kaikkea osteologinen aineisto, missä on monen parhaimman pyyntisesongin eläinten luita, viittaa ympäri vuoden asuttujen kylien olemassaoloon. Viimeistään

silloin on myös Kõpun muinaisaari Hiidenmaan länsiosassa asutettu pysyvästi. Viron kontekstissa on saarilla alettu yllättävän varhain harjoittaa myös maanviljelystä. Kõpun niemimaalla sijaitsevasta Kõivasoo suosta tehdyn siitepölytutkimuksen mukaan on siellä kasvatettu ohraa jo n. 3900 calBC. Se



Kuva 6

Kivikautiset asuinpaikat Länsi-Virossa. 1 - Kõpu I-XVII, 2 - Undva, 3 - Loona, 4 - Paju, 5 - Naakamäe, 6 - Võhma I-VII ja Pahapilli I-II, 7 - Kõnnu, 8 - Asva, 9 - Kuninguste, 10 - Kaseküla, 11 - Valge-Risti, 12 - Lemmetsa, 13 - Pulli, 14 - Ruhnu, 15 - Metsäääre I, II, III; 16 - Sindi-Lodja I, II. Katkoviiva osoittaa Litorinameren maksimirantaa.

on yksi monesta Viron siitepölydiagrammista, joka osoittaa, että maanviljelystä on marginaalisesti harjoitettu jo tyypillisen kampakeraamisen kulttuurin aikaan. Mutta asutustapoja muuttava viljelevä talous liittyy silti ennen kaikkea myöhäisneoliittiseen nuorakeraamiseen kulttuuriin, jonka muinaisjäänöksiä tunnetaan niin Viron rannikolta kuin myös Saarenmaan, Muhun ja Hiidenmaan saarilta.

### **Rannikon ja saariston teknokompleksi**

Rannikkoalueet ja saaret erottuvat muusta Virosta lähes koko kivikauden ajan omanlaatuisena teknokompleksina, jossa iskemällä muokattujen pienoistyökalujen dominoivana materiaalina on ollut kvartsi (kuva 5). Kolmen pääasiallisen materiaalin – kvartsin, piin ja Itämeren punaisen kvartsi-porfyyrin joukossa – on kvartsin osuus suurempi kun 40 %, usein jopa yli 80 %. Poikkeuksena on vain Lounais-Viron mesoliittiset asuinpaikat, missä piin osuus on kvartsia suurempi. Ne liittyvätkin enemmän Keski-Viron asuinpaikkoihin, jossa pii on ollut lähes ainoa pientyökalujen valmistusraakaine. Viron rannikolla on käytetty tavallisesti paikallista huonolaatuista piitä, joka on peräisin todennäköisesti Silurikerroksen kalkkikivistä. Itämeren punaisen kvartsi-porfyyrin käyttö on ominaista lähes pelkästään saaristolle.

Kiven työstämisessä on käytetty niin säle- kun iskostekniikkaa, joista viimeinen dominoi selvästi. Rannikon ja

saarten varhaisten asuinpaikkojen löytöaineistossa on jälkityöstettyjen työkalujen osuus vähäinen. Ilman optisia apuvälineitä tehdyn määrittelyn perusteella on niiden osuus saariston myöhäismesoliittisten ja varhaisneoliittisten asuinpaikkojen aineistossa vain 0,4-3,3 % ja mantereen rannikon varhaisneoliittisilla asuinpaikoilla 2,5-7,9 %, samalla kun mantereen keski- ja myöhäisneoliittisissä löytöaineistoissa se on jo enintään 13,6 % kvartsi- ja pii-aineistosta. Suurin morfologinen esineryhmä on kaapimet. Muutamaa poikkeusta lukuun ottamatta on hiottujen kiviesineiden osuus ollut tyypillisen kampakeraamiseen kulttuuriin asti pieni.

### **Yhteenvedo**

Yhteenvetona voi todeta, että viimeistään myöhäismesoliittisella ajalla kehittyi Viron mantereella välitön merenranta-asutus. Rikkonainen ja runsaslaguuninen ranta tarjosi hyviä mahdollisuuksia kalastukseen, merilintujen metsästyksen sekä hylkeenpyyntiin ja mantereen puoli riistan metsästyksen. Ns. ekologisen reunailmiön hyödyntäminen antoi todennäköisesti mahdollisuuden asua suhteellisen rajoitetulla alueella ja ehkä myös paikkakeskeiseen asumiseen reviiirin sisällä.

Poistamatta sporadisten retkien mahdollisuutta saariston jo aikaisemmin, tuli pysyvän asutuksen yhteisö mahdolliseksi vasta merelle suuntautuneen talous- ja asutusmuodon kehittyessä. On hyvinkin mahdollista, että rannikolta kaukana sijainneet saaret löydettiin

vasta ulkomerelle yltäneiden hylkeenpyyntiretkien yhteydessä. Nykyään voidaan vanhimmat asutuksen jäännökset Viron saarilla ajoittaa myöhäismesoliittiseen aikaan, aikaväliin 5800-5300 calBC (kuva 6). Alussa saarilla pysähdyttiin ilmeisesti vain tilapäisesti, mutta oletettavasti Saarenmaalla pysyvä asutus syntyi jo mesoliittisen kauden lopulla. Se selittäsi omalaatuisen Narvan kulttuurin ryhmän olemassaolon Länsi-Viron saaristossa. Kaikkien tähän mennessä tutkittujen mesoliittisten asuinpaikkojen luuaineisto viittaa kausiluonteiseen asutukseen. Silti sen ei tarvitse merkitä toistuvia saapumisia ja palaamisia mantereelle, vaan toiminta-alueen vaihtoa saarissa jo mesoliittisen kauden lopulta lähtien.

Keskineoliittiselta ajalta lähtien on pyyntitaloudessa Viron rannikolla tapahtunut huomattava muutos. Uusina merinisäkkäiden lajeina ovat lisääntyneet Grönlannin hylje ja pyöriäinen.

Ulkomerikalastusta on myös harjoitettu enemmän ja jossain määrin on

ryhdytty myös viljelemään maata. Pysyvän kyläinstituution synnyn pohja voi olla jo myöhäismesoliittisella ajalla, mutta keskineoliittisella ajalla on jo hyvin selviä merkkejä ympäri vuoden asutuista kylistä, kuten arkeologisen ja osteologisen aineiston monipuolistuminen ja osittain maahan kaivetut asumukset jne.

Viime aikoina on Viron rannikolta ja saaristosta kerätty mielenkiintoista aineistoa, mutta se on vielä toistaiseksi vähäistä ja katkelmallista. Sen tulkinta on vielä kesken. Silti jo nyt on lopullisesti kumottu illuusio Kundan kulttuurin "metsäkansa" -väestöstä, joka ei vielä kyennyt metsästämään hylkeitä ja asuttamaan saaria. Myöhäismesoliittiset ihmiset ovat tehneet kauas ulottuvia hylkeenmetsästysretkiä, jotka kevättalvellakaan eivät olleet mahdollisia ilman merikelpoisia aluksia. Rannikolla ja saaristossa kehittyi silloin omalaatuinen Kundan-Narvan kulttuurin alue, jonka omaperäisyys heijastuu myös suhteellisen yhtenäisissä kampakeraamisissa kulttuureissa.

---

*Aivar Kriiska*  
*Ülikooli 18, Tartu 51003, Viro*  
*[aivark@ut.ee](mailto:aivark@ut.ee)*

*PhD Aivar Kriiska työskentelee*  
*apulaisprofessorina Tarton yliopiston*  
*arkeologian oppituolissa*

## ARKEOLOGIAA BOLIVIAN AMAZONIASSA: Inkoja ja sademetsäintiaaneja

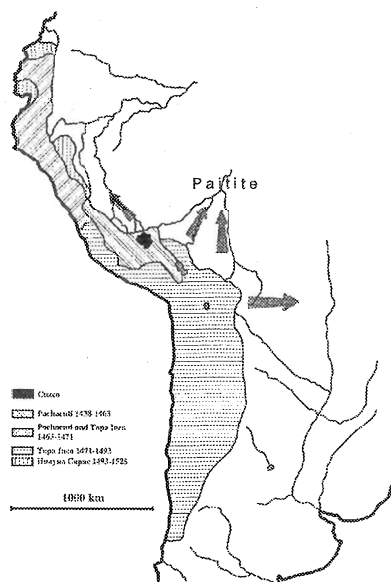
*Ari Siiriäinen*

### Taustaa

Vuonna 1992 ilmestyneessä väitöskirjassaan ”Tawantinsuyu; the Inca State and Its Political Organization” Martti Pärssinen piirsi Inkavaltion rajat uusiksi. Varhaisten espanjalaisten kronikoiden ja muiden, erityisesti inkojen nuorakirjoituksiin perustuvien historiallisten tekstien analyysi osoitti, että ainakin kahdessa kohtaa valtakunnan itärajaa oli siirrettävä huomattavasti idemmäs siitä,

missä inkatutkimuksen veteraanin John Rowen jo 1940-luvulla piirtämä ja tutkijoiden siitä lähtien yleisesti hyväksymä raja kulki: Titikakajärven kohdalla ja etelämpänä, Chacon tasankojen kohdalla. Myös Amazon-virran suuren lähdejoen Ucayalin varrella inkat uskaltautuivat kauemmas alankoviidakoihin kuin Rowen kartalle oli merkitty (kuva 1). Pärssisen todistelu lepäsi historiallisten, monella tavalla tulkinnanvaraisten lähteiden varassa. Arkeologin mieleen tuli luontevasti ajatus etsiä konkreettisia todisteita asiasta, kuten Pärssinen väitöskirjassaan toteaaakin: ”Possibly the archaeologists will tell the ultimate truth about that in the future...” (Pärssinen 1992: 113).

Vuonna 1997 tein Sanna Saunaluoman ja Bolivian kansallismuseon tutkijan Juan Faldinin kanssa tutkimusmatkan Ribealtan pikkukaupungin alueelle Beni- ja Madre de Dios -jokien yhtymäkohtaan (Faldín 1999), jonne Pärssisen teorian mukaan inkat tunkeutuivat inka Tupac Yupanquin hallituskaudella 1400-luvun loppupuolella – Pärssinen ehdottaa jopa, että inkojen retkeily olisi ulottunut vieläkin idemmäs, aina Madeira-joen itäpuolelle

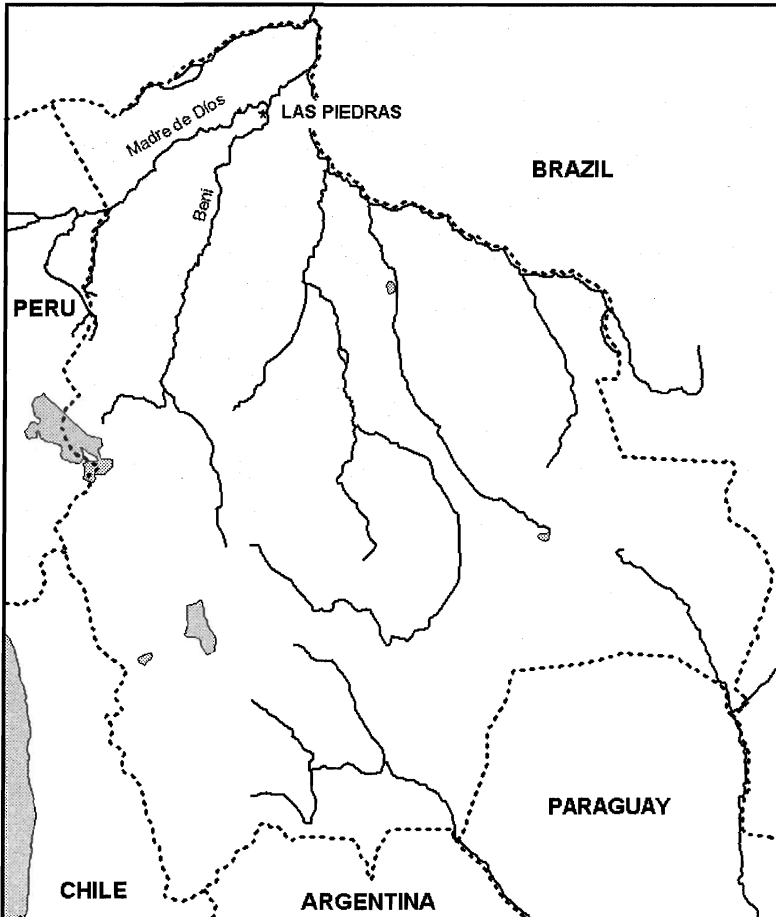


Kuva 1. Inkavaltakunnan rajat Rowen (1945) mukaan ja inkojen valloitukset Amazonian alueella. Piirros Antti Korpisaari

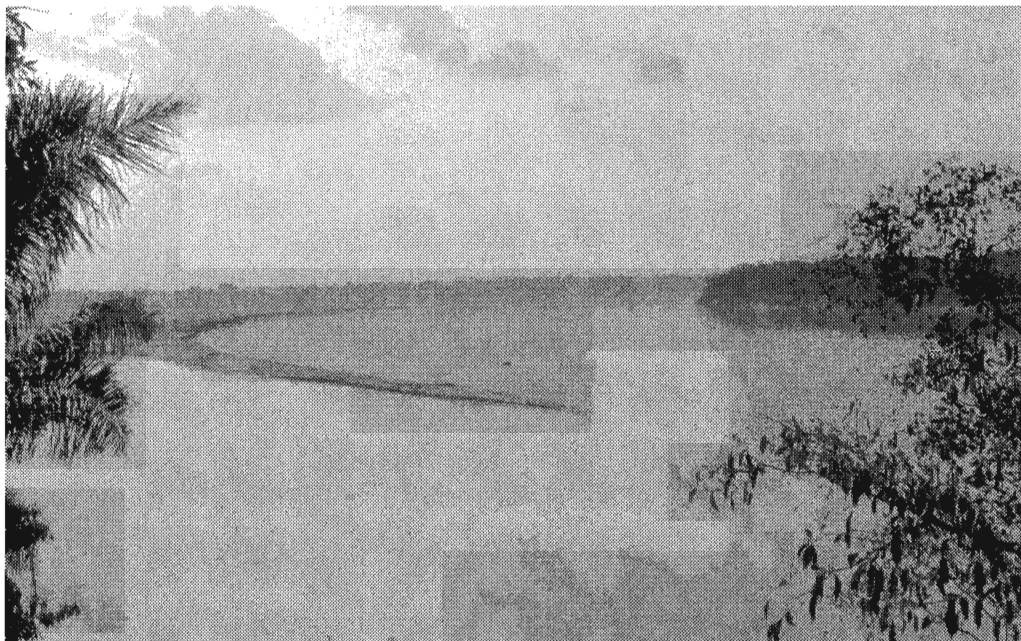
asti. Seuraavana vuonna tein toisen tarkistusretken, ja vuosiksi 2001-03 olemme saaneet Helsingin yliopiston kolmivuotisen tutkimusmäärärahan projektille ”Inkojen valtopolitiikka Amazoniassa”, jonka puitteissa on tarkoitus tutkia inkojen retkiä Amazonian laakion suunnalla. Tutkimusryhmäämme kuuluvat Faldínin, Pärssisen ja Saunaluoman lisäksi Marjut Jalkanen-Mäkelä, Risto Kesseli ja Antti Korpisaari.

## Löytöjä ja havaintoja

Jo ensimmäisen retken tuloksena totesimme, että siinä missä Madre de Dios ja Beni ovat aikoinaan yhtyneet oli kuin olikin linnoituksen rauniot (kuvat 2 ja 3). Nyt paikka on useita kilometrejä jokien yhtymäkohdasta, mutta linnoitus on kuitenkin rakennettu aikoinaan strategiselle kohdalle jokivarteen; Amazonian jokiuomille ominaiseen tapaan uoma on maa-ainesta kuluttaessaan ja



*Kuva 2. Tutkimusalue Madre de Diosin ja Benin yhtymäkohdassa. Piirros Antti Korpisaari*



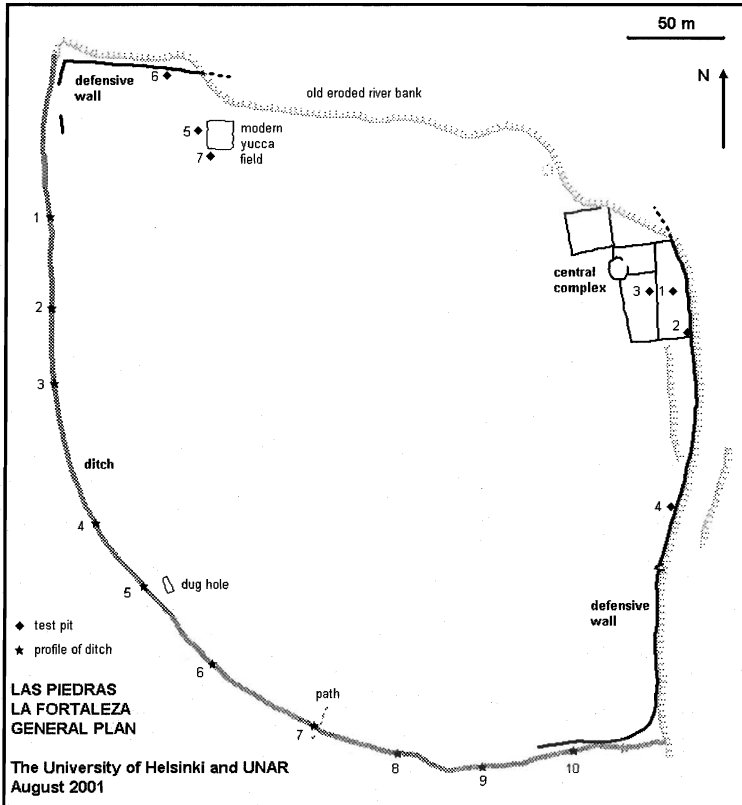
*Kuva 3. Beni-joki kohdassa, jossa siihen laskee Madre de Dios. Kuva Ari Siiriäinen.*

katatessaan siirtyi aika-ajoin varsin nopeaankin tahtiin. Totesimme myös rakennustekniikan perusteella, että paikalliset viidakointiaanit eivät ole linnoitusta rakentaneet: seinät oli rakennettu kivilohkareista – paikallista konglomeraattia – ja rakennusten pohjalat olivat yläköarkkitehtuurin tapaan suorakaiteen muotoiset.

V. 2001 kartoitimme linnoituksen (Siiriäinen *et al.* 2002). Siihen kuuluu n. 600 metrin pituinen, muinaista joen rantatörmää noudattava puolustusmuuri, jonka suojassa on vähäinen rakennusryhmä, ja koko kompleksin selusta oli turvattu niinkään n. 600 m pitkällä kaivannolla (kuvat 4 - 6). Rakennuskompleksissa on kaksi toisiinsa kullittain liittyvää neliskulmaista kivi-

seinäistä tilaa, joista toinen oli lisäksi jaettu kolmeen hieman epäsymmetriseen osaan. Nyt muuri ja seinät erottuvat vain matalina sortuneina kiviriveinä. Nämä ovat Andien kulttuurien, niin inkojen kuin jo heitä edeltäneiden kulttuurien rakennusteknisiä ja arkkitehtonisia ratkaisuja. Lisäksi rakennukseen kuuluu eräänlainen, nyt aarteenetsijöiden pahoin tarvelemä, kivistä ja maa-aineksesta rakennettu, n. 2.5 m korkea torni, jonka funktiota emme vielä tiedä. Tämäkin saattaa olla arkkitehtoninen piirre, joka kuuluu Andien rakennusperinteeseen.

Linnoituksen muurin edustalta ja muutamasta kaivamastamme koekuopasta löytynyt tyypillinen inkakeramiikka (kuva 7) paljastaa inkojen ainakin oleskelleen paikalla, mutta ovatko he



Kuva 4. Las Piedrasin linnoitus. Piirros Antti Korpisaari

myös rakentaneet linnoituksen vai voisiko varustus olla jo jonkun aikaisemman ylängön suunnalta saapuneen joukon rakentama? Tähän kysymykseen etsimme vastausta tulevissa tutkimuksissa, mutta eräät tähän mennessä tehdyt havainnot ovat kiinnostavia. Suurin osa astianpaloista edustaa nimittäin paikallisia keramiikkaperinteitä, joten paikalla on asustanut – jossakin vaiheessa – myös alueen ”alkuperäisväestöä”. Joissakin paloissa on maalauskoristelua, mutta kuosista ei saa selvää. Sen sijaan yksi kiinnostava ryhmä erottuu selvästi: hieman korotetulla pohjarenkaalla

varustetut matalat, ohutseinäiset maljat, joiden loivasti kaarevaan yläosaan on piirretty koristefriisi; aiheena on tyylitelty käärme kuvio, joka on esitetty joko kaarevin tai kulmikkain muodoin (kuva 8). Huolimatta ohutseinäisyydestään astiat ovat säilyneet suurina kappaleina, paikalliset asukkaat ovat löytäneet jopa kokonaisia astioita viljellessään.

”Käärmemaljat” edustavat toistaiseksi tuntematonta keramiikkatyyppiä läntisessä Amazoniassa, mikä ei ole outoa, koska arkeologiset tutkimukset tuolla suunnattomalla alueella ovat satunnaisia. Ainoan vastineen tarjoaa Perun





Kuva 5. Las Piedrasin linnoituksen puolustusmuuria. Kuva Ari Siiriäinen

puolelta, Amazonasin latvajoen Apurimacin varrelta tunnetun Granja de Sivian löytöpaikan mukaan määritelty Sivia-keramiikka, jonka yhdessä variantissa samantyyppinen ornamenttifriisi kiertää matalan maljan yläosaa (Raymond 1995). Tämä tyyppi on ajoitettu, tosin varsin hatarin perustein, vuoden 800 jKr tienoille. Jos ajoitus osuu oikeaan, jos meidän ”käärme-keramiikkamme” kuuluu samaan ryhmään ja jos keramiikka liittyy linnoitukseen, osoittaisi se Las Piedrasin varustuksen olevan inkoja vanhempi. Nämä kolme kysymystä täytyy tulevaisuudessa tutkimuksissa vielä selvittää. Meillä on radiohiilinäytteitä luotettavista konteksteistä ja tulokset saamme alkukesästä.

Teimme kartoitustyötä ja koekäyntejä lisäksi kahdella lähistöllä sijaitsevalla asuinpaikalla, joista toisella asumukset ovat oletettavasti sijainneet

halkaisijaltaan 250-300 m laajan ympyrän kehävallilla ja toinen on taas alue, jota rajaa halkaisijaltaan n. 300-metrinen ympyränmuotoinen vallihauta (Saunaluoma *et al.* 2002). Nämä ovat paikallisten sademetsäntiaaniensa asuinpaikkoja, jollaisia tunnetaan nykyistenkin intiaaniheimojen parista – mm. Bororo-heimon asuinpaikat Mato Grossossa Brasilian puolella ovat asumusten muodostamia kehävällejä. Keramiikka edustaa erilaista perinnettä kuin linnoituksesta löytynyt: se on varsin karkeatekoista ja koristeltu piirroksin ja maalauksin, joiden aiheita ei pienistä palasista erotu.

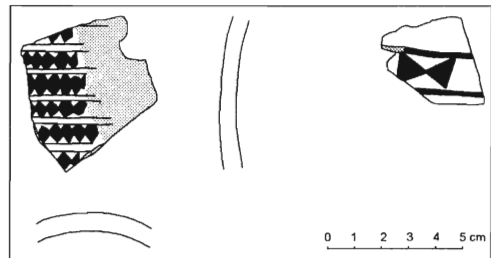


*Kuva 6. Las Piedrasin linnoituksen rakennuksen seinää. Kuva Ari Siiriäinen.*

### Aikaisempia löytöjä ja havaintoja

Vuonna 1926 pidetyssä amerikanistien kongressissa julkisti tunnettu Etelä-Amerikan tutkija Arthur Posnansky erikoisen löydön, n. 20 cm korkean ihmishahmoisen kuparilevyn; hahmon harteilla istuu kaksi lintua ja kädessä sillä on Andien kulttuureista tuttu seremoniaveitsi (Posnansky 1958) (kuva 9). Levyn löytöpaikkaa ei Posnansky osannut kertoa, mutta julkaistessaan esineen v. 1922 hän arveli sen olevan peräisin jostakin

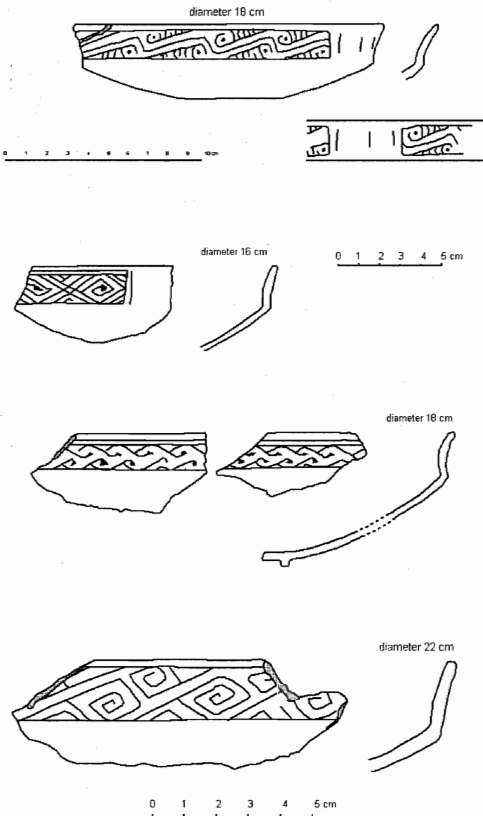
Beni-joen varrelta. Myöhemmin esine kulkeutui Saksaan ja sieltä takaisin Boliviaan ja ”löytyi” uudelleen pienestä kylästä ylisellä Benillä.



*Kuva 7. Las Piedrasin linnoituksesta löydettyä inkakeramiikkaa.*

Bolivialainen arkeologi Ponce Sanginés tutki esineen löytöhistoriaa ja tuli tulokseen, että se oli alun perin löytynyt Las Piedrasista Riberaltan läheltä (Ponce 1994).

Kuparihahmo kuuluu suhteellisen harvinaiseen, mutta kulttuurikontekstiltaan ja ajoitukseltaan hyvin tunnettuun metalliesineiden ryhmään. Samanlaisia, joskaan ei keskenään identtisiä levyjä tunnetaan Argentiinasta, Chilestä ja



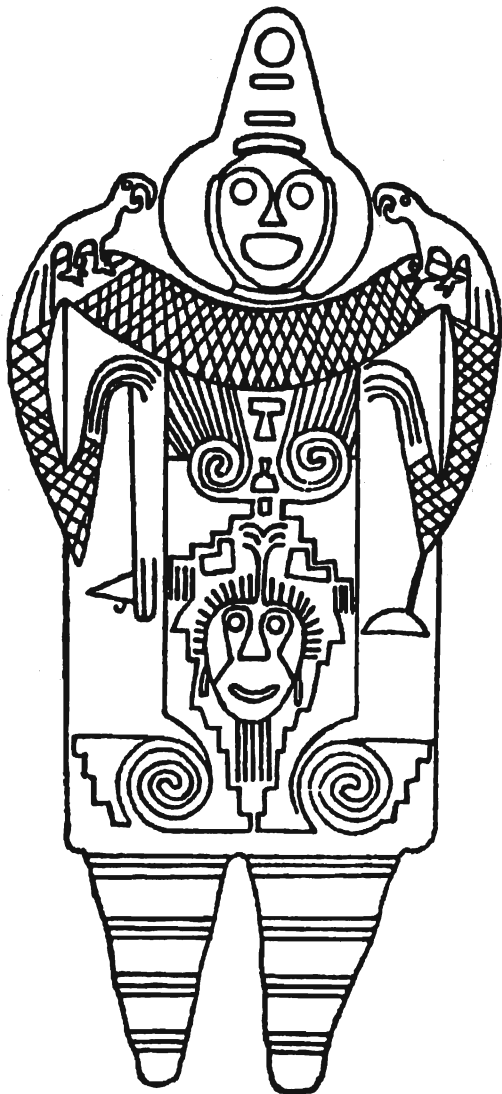
Kuva 8. Las Piedrasin linnoituksesta löydettyä tyyliteltyillä käärme kuvioilla koristeltua keramiikkaa.

Boliviasta alun toistakymmentä kappaletta. Argentiinassa ja Chilessä ne kuuluvat paikalliseen La Aguada - kulttuuriin ja ajoittuvat keskiaikaisen (500 – 1000 jKr) ja myöhäisen välikauden (1000 – 1400 jKr) aikaan. Miten La Piedrasin esine on Bolivian pohjoisiin sademetsiin kulkeutunut, on arvoitus, mutta jonkinasteisista inkoja edeltävistä kontakteista se joka tapauksessa todistaa. Beni-joen varrelta on toinenkin inkoja edeltävältä ajalta peräisin oleva esine, joen ylävirralla Chimaysta löydetty pikari, ns. *keru*-astia (Nordenskiöld 1924). Eräs Las Piedrasissa aikaisemmin käynyt tutkija raportoi paikalta löytyneen keskiaikaisen Tiahuanaco-keramiikkaa, mutta tämä jää erittäin epämääräisenä vaille todistusarvoa. – Viitteitä siis on inkoja edeltävistä kontakteista Madre de Diosin ja Benin alajuoksujen sekä Andien välillä.

## Selityksiä ja tulkintoja

Entä sitten inkat, mitä tiedetään heidän retkistään Amazonian suuntaan? Espanjalaisten 1500- ja 1600-lukujen kronikoissa on yhtä ja toista näistä retkistä (ks. Siiriäinen & Pärssinen 2002). Pedro Cieza de León oli sotilas konkistadorien joukoissa, mutta kiinnostunut historiasta ja inkojen kulttuurista. Hänen teostaan *Crónica del Perú* vuodelta 1553 pidetäänkin luotettavana tietolähteenä; myöhempiä lähteinä käytettyjä kronikoita ovat mm. Pedro Sarmiento de Gamboan *Historia de los Incas* (1572) ja Inca Garcilaso de

la *Vegan Comentarios reales de los Incas* (1609). Kronikoissa kerrotaan kuinka inka Tupac Yupanqui, joka hallitsi 1471-93, lähti toteuttamaan isänsä Pachacuti Incan vanhaa unelmaa valloittaa Amazonia inkavaltakunnan



*Kuva 9. Ihmiskuvioinen kuparilevy, joka on todennäköisesti löytynyt Las Piedrasista 1920-luvulla.*

osaksi.

Tarina kertoo, että hallitsija oli kutsunut valtakuntansa neljästä maakunnasta päälliköt pääkaupunkiin Cuscoon koolle neuvotteluun hallintokysymyksistä. Oli syntynyt riitaa Antisuyun eli Andien itäpuolisten seutujen päällikköjen kanssa ja nämä olivat lähteneet kotiinsa ennen kokouksen päättymistä. Inka päätti näyttää Antisuyun yhteisöille kenelle valta kuului ja varusti suuren retkikunnan alistamaan pakkokeinoin viidakkoheimot. Joukko jakautui kolmeen osaan, joista yhtä johti inkan serkku Otorongo Achachi, toista kenraali Chalco Yupanqui ja kolmatta itse hallitsija. Mukana oli auringon kultainen symboli: tarkoitus oli pakottaa viidakkokeimojen päälliköt kuuliaisiksi tietyin rituaalein, jotka sitoisivat paikallijohtajat lojaaleiksi inkavallalle.

Monia vaikeuksia ja suurta mieshukkaa kärsien inkat etenivät yli itäisen Cordillierin ja jälleen yhdeksi joukoksi yhtyen etenivät yhä syvemmälle sademetsiin pitkin itään päin virtaavia jokia pääreitinään Amarumayu (nykyinen Madre de Dios) ja Manuena (nykyinen Beni). Mutta kuinka pitkälle itään inkat pääsivät tunkeutumaan?

Pärssinen esittää, että inkat ulottivat retkensä aina Pacaas Novos -vuorille asti nykyisen Brasilian puolelle. Kronikat kertovat inkojen legendarisesta Paititen alueesta. Nimi tarkoitti jokea, joka virtasi jossakin Amarumayun alajuoksulla, ja siellä inkat tiesivät piilevän kaikenlaisia rikkauksia, joita kannatti lähteä vaaroja uhmaten ta-

voittelemaan. Sarmionton kronikan mukaan inkat saavuttivatkin Paititen, tosin kuninkaan itsensä jo palattua kotimaahan tukahduttamaan siellä hallitsijan poissa ollessa puhjennutta kapinaa.

Viidakossa Otorongo Achachi joutui taisteluun Iscaysingas-heimon kanssa. Iscaysingas on nykyisin tuntematon heimon nimi, mutta kun eräs 1600-luvun kronikka kertoo Iscaysingas -heimosta ja 1500-luvulla Madre de Diosia laskenut espanjalainen Juan Alvarez Maldonado toteaa puolestaan yhyttäneensä joen suulla Essay Ojas -nimisen heimon, niin ollaan jo lähellä nimimuotoa Esse Ejas, jonka niminen heimo vielä todella elää muutaman kymmenen jäsenen varassa Madre de Diosin ja Benin yhtymäkohdassa. Eräiden tietojen mukaan inkat purjehtivat Cuscosta Paititeen n. 200 leguan eli n. 1000 km:n matkan. Linnuntietä mitaten Cuscosta Madre de Diosin suulle on n. 500 km. Virhearvio johtuu todennäköisesti joen kiemuraisesta kulusta, joka helposti kaksinkertaistaa todellisen matkan. Matkan väärinkin arvioitu pituus kuitenkin viittaa todella pitkään purjehdukseen.

Kronikat kertovat edelleen, että saavuttuaan kohtaan, missä Amarumayu laskee Manuenaan, inkat rakensivat linnoituksen (tai mahdollisesti useitakin linnoituksia). Kaikella todennäköisyydellä Las Piedrasin rakennelma on siis Otorongo Achachin linnoitus. Mutta onnistuivatko inkat järjestämään alueen hallinnon mieleisekseen ja jäivätkö he alueelle pitkäksikin aikaa, ei ole tiedossa. Alvarez Maldonadon retkeil-

lessä alueella 1567-69 inkat olivat jo seudulta kadoneet. On todennäköistä, etteivät inkat saaneet viidakointiaaneja käännetyä pysyvästi auringokultin kannattajiksi eivätkä organisoitua metsän hyödykkeiden, chontapuun, kullan ja linnunsulkien, hankintaa pysyvälle kannalle.

### **Tutkimukset jatkuvat**

Tutkimukset Las Piedrasissa ja Riberaltan ympäristössä jatkuvat ainakin vielä kahden kenttäkauden ajan. Edellä mainittujen linnoituksen historiaa valaisevien kysymysten lisäksi tarkoituksemme on selvittää kehäasuinpaikkojen rakennetta ja mahdollisia asumuksia sekä koota lisää keramiikka-aineistoa typologisen analyysin tarpeisiin. Kehäasuinpaikkojen ajoittaminen on myös tärkeätä; ne saattavat olla varsin nuoriakin, mutta jos ne osoittautuvat linnoituksen ikäisiksi, tarjoutuu ehkä mahdollisuus tarkastella niissä asuneiden yhteisöjen suhdetta Andeilta retkeilleihin tulokkaisiin. Jatkamme myös kaivauksia eräällä aiemmin tunnetulla kehäasuinpaikalla lähellä Riberaltaa, nimittäin Tumi Chucuassa, missä yhdysvaltalaiset tekivät 1980-luvulla pienen ja tuloksittaan vaatimattoman kaivauksen (Arnold & Prettol 1988). Näillä tutkimuksilla pyrimme selvittämään, mikä yhteys alueen kehäasuinpaikoilla on etelämpää, Mojosin tasangoilta jo varsin hyvin tunnettuihin, kohotettuja peltoja viljelleisiin väkirikkaisiin esikolumbiaanisiin yhteisöihin (Erickson 1995).

Eräänä tavoitteena on testata inkojen Amazonian suunnalla omak-

sumaa valloituspolitiikkaa ja -strategiaa sekä rajapuolustusjärjestelmää aikaisempien, allekirjoittaneen ja Pärssisen tekemien tutkimusten pohjalta (Pärssinen & Siiriäinen 1998, Siiriäinen & Pärssinen 2002). Olemme esittäneet mallin, jossa rajaseutu ja etumaasto on jaettu kolmeen vyöhykkeeseen, joista sisin on varsinainen puolustuslaittein varustettu joustava rajavyöhyke ja sen edessä on rituaalisesti vallattu ja tietyin sosiaalisin sitein inkoille lojaaliksi sidottu vyöhyke ja uloinna alue, jonne inkat tekivät yksittäisiä pistohyökkäyksiä.

## Lähteet

- Arnold, D. E. & Prettol, K. A. 1988: Aboriginal earthworks near the mouth of the Beni, Bolivia. *Journal of Field Archaeology*, Vol. 15.
- Erickson, C. L. 1995: Archaeological methods for the study of ancient landscapes of the Llanos de Mojos in the Bolivian Amazon. Teoksessa *Archaeology in the Lowland American Tropics* (toim. Peter W. Stahl). Cambridge.
- Faldín, J. 1999: Archaeological survey in Riberalta and south of Pando. Teoksessa *Dig it all. Papers dedicated to Ari Siiriäinen* (toim. Matti Huurre). Helsinki.
- Nordenskiöld, E. von 1924: Finds of graves and old dwelling-places on the Rio Beni, Bolivia. *Ymer* 1924, H. 2.
- Ponce Sanginés, C. 1994: Noticia adicional sobre el pectoral antemencionado de Las Piedras (Riberalta). *Pumapunku* 1994.
- Posnansky, . 1958: *Tiwanacu – the Cradle of American Man*. La Paz.
- Pärssinen, M. 1992: *Tawantinsuyu. The Inca State and Its Political Organization*. Studia Historica 43. Helsinki.
- Pärssinen, M. & Siiriäinen, A. 1998: Cuzcotoro and the Inca fortification system in Chuquisaca, Bolivia. *Baessler-Archiv*, NF, Bd. 46.
- Raymond, J. S. 1995: From potsherds to pots: a first step in constructing cultural context from tropical forest archaeology. Teoksessa *Archaeology in the Lowland American Tropics* (toim. Peter W. Stahl). Cambridge.
- Rowe, J. 1945: Absolute chronology in the Andean area. *American Antiquity*, Vol. 10, No. 3.
- Saunaluoma, S., Faldín, J., Korpisaari, A. & Siiriäinen, A.: Informe preliminar de las investigaciones arqueológicas en la región de Riberalta, Bolivia. *Noticias del Proyecto Arqueológico Finlandés-Boliviano en la Amazonia Boliviana* I. Helsinki
- Siiriäinen, A. & Pärssinen, M. 2002: The Amazonian interests of the Inca state (Tawantinsuyu). *Baessler-Archiv*, NF, Bd. 50.
- Siiriäinen, A., Faldín, J., Jalkanen-Mäkelä, M., Korpisaari, A. & Saunaluoma, S. 2002: The fortress of Las Piedras in the Bolivian Amazon. A report of the field investigations in 2001. *Reports of the Finnish-Bolivian Archaeological Project in the Bolivian Amazon* I. Helsinki.

---

Ari Siiriäinen  
Helsingin yliopisto, kulttuurien tutkimuksen laitos, arkeologia  
PL 59, 00014 Helsinki  
ari.siiriainen@helsinki.fi

FT Ari Siiriäinen on Helsingin yliopiston arkeologian professori

## MAISEMAN MONET KASVOT:

### ihmisen muinaisen toimintaympäristön tarkastelua maisematutkimuksen näkökulmasta

*Päivi Maaranen*

Maiseman ja ihmisen toimintaympäristön tutkimus sekä ihmisen ja ympäristön suhde muodostavat kiinnostavan aihepiirin. Ihmisillä on omiin kokemuksiin perustuvia käsityksiä ympäristöstä, sen resursseista, resurssien hallinnasta ja visuaalisesta maisemasta. Teknologian avulla voimakkaasti manipuloidussa ympäristössä nämä käsitykset luonnosta ja sen tarjoamista resursseista ovat toisenlaisia kuin luonnontekijöiden välittömässä vaikutuspiirissä olevilla yksilöillä. Nykytutkijan voi olla vaikea asettua menneisyyden ihmisen asemaan, mutta hän voi mm. havainnoida muinaisen yhteisön elämässä ja toiminnassa vaikuttaneita tekijöitä sekä niiden ilmenemistä.

Maisematutkimuksen menetelmiä ihmisen toimintaympäristön tutkimukseen sovellettaessa mahdollistuu tutkimuksen kohteen tarkastelu maisemaan liittyvistä eri näkökulmista eli 1) fyysisin perustein rajattuna alueena, 2) maastossa avautuvana visuaalisena näkymänä eli visuaalisena ympäristönä ja 3) tapana arvioida sekä jäsentää kulttuuriympäristöjä (Raivo 1999). Ensimmäistä näkökulmaa voidaan hyödyntää esimerkiksi tutkimusalueiden rajaamisessa tai toimintaa suuntaavien fyysisten esteiden tarkastelussa, toista näkökulmaa menneisyyden maiseman entistämisen ja menneisyyden maisemien konstruoimi-

nessä. Kolmas näkökulma painottuu mm. arvioitaessa ihmisen ja ympäristön välistä suhdetta ja sen visualisoitumista ympäristössä. Ajatus ihmistoiminnan visualisoitumisesta maisemassa havaittavaksi liittyy ympäristöpsykologiaan. Siinä ympäristö esitetään ihmistoiminnan merkitykselliseksi viitekehykseksi riippumatta siitä, onko kyseessä luonnonprosessien hallitsema luonnonympäristö tai ihmistoiminnan vaikutuksesta muovautunut kulttuuriympäristö (Aura *et al.* 1997: 9-15).

Tässä artikkelissa lähtökohtana on yksi maisematutkimuksen perinteisistä näkökulmista, maiseman morfologian jäsentäminen eli erilaisten maisemaelementtien tarkastelu. Ympäristö ja maisema sen osana voidaan nähdä tältä pohjalta alueellisena ja kronologisena tilana, mitä luonto ja kulttuurivaikutus yhdessä muokkaavat. Erilaiset maiseman rakenteosat muodostavat maisemakokonaisuuden, ja maiseman kehitys ymmärretään prosessiksi, missä luonnonmaisema muuttuu suoran ja epäsuoran ihmistoiminnan vaikutuksesta kulttuuri-maisemaksi. Tämän ajatustavan yhtenä tavoitteena on maisemakehityksen luonteen sekä mekanismin ymmärtäminen, ja se pohjautuu osin Carl Sauerin maisema-maantieteelliseen näkemykseen (mm. Raivo 1997: 201). Toisaalta artikkelissa esitellyn tutkimuksen viitekehyksenä on

skandinaavinen kulttuurimaantieteessä tehty maisematutkimus, joka on kehittynyt erityisesti 1960-luvulta lähtien (Helmfrid 1986: 15-17; Gísladottir 1993: 2-6).

Artikkeli pohjautuu osittain Perniön ja Karjaan aluetta koskevaan tutkimukseen, missä arkeologista lähdeaineistoa tarkasteltiin mm. maisematutkimuksen ja luonnonmaantieteellisten tekijöiden analyysin avulla (Maaranen 2000). Artikkelin painopisteeksi on otettu maisematutkimus ja siihen liittyvät johtopäätökset maiseman yleisestä kehityksestä tutkimusalueilla. Muinaisjäännöskohteiden maastosijaintia tai esihistoriallisen ihmistoiminnan määrää tai luonnetta tutkimusalueilla ei tässä artikkelissa käsitellä. Myös muut edellä mainitun tutkimuksen teemat jätetään syrjään, ja niiden sijaan pohditaan lopuksi hieman ihmisen ja ympäristön väliseen suhteeseen liittyviä kysymyksiä.

### **Monta käsitettä – monta maisemaa**

Maisematutkimuksen monialaisuuden vuoksi käsitteellä maisema on useita määritelmiä. Tämä johtuu paitsi yksittäisten tutkijoiden ja tutkimusalojen näkökulmaeroista, myös eri maiden tieteilisen tradition ja tiedeyhteisöjen eroavuuksista. Keskustelua käsitteiden määrittelystä ja sisällöstä käydään jatkuvasti, mikä avaa uusia näkökulmia aiheeseen ja mahdollistaa maisematutkimuksen kehittymisen erilaisten tutkimussuuntauksien kautta (esim. *Archaeological Dialogues* ...). Jatkuva käsitteiden muotoutuminen vaikeuttaa kuitenkin eri

tutkimusperinnettä edustavien tutkijoiden välistä keskustelua. Tässä vuorovaikutuksessa käsitteiden sisällöt määrittyvät Johnstonin (1998: 55-56) mukaan tilannekohtaisesti tutkimuksen kannalta relevanttien tekijöiden perusteella.

Luonnonmaantieteessä maisema on määritelty perinteisesti näkyväksi ympäristöksi, sen eri elementtien ja prosessien sekä alueen aiheuttaman vaikutelman muodostamaksi kokonaisuudeksi (mm. Aartolahti 1982: 34). Määritelmä on vanhentunut, sillä kokonaisvaltainen maisematutkimus sisällyttää visuaalisen puolen lisäksi määritelmään ei-visuaalisen osan elementteineen ja prosesseineen. Kulttuurimaantieteessä maisema määritellään ihmistoiminnan näkökulmaa painottaen, jolloin luonnonmaisema käsitetään tilaksi missä ihmistoiminta esiintyy ja kulttuurimaisema ihmistoiminnan näkyväksi ilmenemismuodoksi (Fellman *et al.* 1997: 12). Keisteriä (1985) mukailen luonnonmaisema rakentuu kokonaan tai pääosiltaan luonnonelementeistä ja kulttuurimaisema on ihmisen toiminnan sekä vaikutuksen tuloksena muuttunut luonnonmaisema. Kulttuurimaisema voidaan myös määritellä tietyn kulttuurin, yhteisön ja luonnonmaantieteellisten tekijöiden vuorovaikutuksesta syntyneeksi maisemakokonaisuudeksi (Sporrong 1996: 11).

Esihistoriallista aikaa tarkasteltaessa käsitteiden sisältömäärittelyt asettavat omat haasteensa. Maisema ei ole enää kokonaisuudessaan tarkasteltavissa, eikä visuaalisen havainnoinnin apuvälineinä toimivia alkuperäislähteitä



kuten karttoja tai kuvia ole yleensä käytettävissä. Menneisyyden maisemaa tarkasteleva tutkija muodostaa linkin menneisyyden ja nykyisyyden välille toimien eräänlaisena tulkkina. Simmons (1996: 226) mukaan esihistoriallisen ajan maisemaa voidaan tarkastella tekstinä, minkä viesti on kerroksellinen ja minkä vanhimmat kerrostumat selittyvät vain tutkimuksen kautta. Johnston (1998: 56) määrittelee maiseman monimutkaiseksi kontekstiksi, minkä puitteissa analysoidaan menneisyyden yhteisöä ja sen toimintaa. Tässä valossa maiseman käsite osoittautuu enemmänkin tilanteen mukaan muuttuvaksi työkaluksi kuin sisällöltään pysyväksi määritelmäksi.

### **Elementtianalyysistä maiseman rekonstruointiin**

Nyky-ympäristö on visuaalisen olemuksensa ohella elementteiltään osin näkymätön, pitkän ja monivaiheisen kehitysprosessin tuloksena syntynyt kokonaisuus (Fellman *et al.* 1997: 13). Koska fyysisestä kokonaisuudesta silmännähtävä maisema muodostaa vain osan, sen yhdistäminen pelkkään näköaistiin rajoittaa maiseman käsittämisen ulottuvuuksia ja estää havainnoimasta maisemassa limittyvien eri aikakausien ja yhteisöjen historiaa (Raivo 1999: 104). Menneisyydestä kertovat elementit voidaan haluttaessa mieltää eräänlaisiksi maiseman kerroksiksi, joita sitova tekijä aika (mm. Hirviluoto 1999: 179). Näin maisema muodostaa stratigrafisen kokonaisuuden, jossa eri aikakausina ja/tai erilaisen toiminnan tuloksena syntyneet kerrokset leikkautuvat toisiinsa ja

lomittuvat keskenään. Tutkimuksen näkökulmasta ja viitekehuksesta riippuen maiseman olemuksen ja ilmenemisen tulkinta, maisemaelementtien määrittely ja ympäristön tarkastelutapa vaihtelevat (Sporrong 1996: 10; Raivo 1997: 194).

Elollisen ja elottoman luonnon synnyttämät ja muovaamat elementit muodostavat luonnonmaiseman. Keisterin (1990: 49) mukaan kulttuurimaisema rakentuu tähän luonnonmaisemaan ihmistoiminnan synnyttämistä näkyvistä materiaalisista ja näkymättömistä abstrakteista rakenneosista. Abstraktit rakenneosat ovat ymmärrettävissä yhteisön henkisen elämän ilmaisuina ja säätelijöinä, ja ne materialisoituvat mm. maiseman fyysisissä rakenneosissa ja kulttuurin muissa tuotteissa. Luonnonprosessit voivat vaikuttaa toisaalta yhteisön henkiseen kulttuuriin ja sen kehitykseen, toisaalta henkisen kulttuurin maisemassa materialisoituvien ilmiöihin. Ihmistoiminta on välittäjämekanismi, jonka tuloksena abstraktit rakenneosat saavat materiaalsen muodon.

Maisemarekonstruktioita ovat tulkintaa olemassaolleesta maisemasta ja sen synnyttäneestä maisemakehityksestä. Rekonstruktioita tarkasteltaessa on huomiotava niiden olevan vain käytettävissä olevaan lähteaineistoon perustuvien valintojen tulosta. Maiseman elementtien tuhoutuminen, osittainen säilyminen tai muuntuminen ihmistoiminnan sekä luonnon vaikutuksesta vaikeuttaa maisema-analyysin tekoa, sillä muutospöressin vuoksi elementtien luonteen ja funktion selvittäminen sekä iän määrittely vaikeutuu. Mitä vanhempaa

kulttuurimaisemaa tutkitaan, sitä todennäköisemmin suuri osa menneisyydessä syntyneistä elementeistä on tuhoutunut tai muuttunut näkymättömiksi elementeiksi (vrt. Kristiansen 1985; Sporrang 1985: 25; Kirkinen 1999).

## **Ihminen muutoksen aiheuttajana**

Ympäristön muutos aiheutuu usein suoran, konkreettisen ihmistoiminnan tuloksena. Toisinaan syynä voi olla yhteisössä tapahtunut muutos, joka välillisesti vaikuttaa myös maiseman ja ympäristön kehitykseen (Goudie *et al.* 1997: 14). Muutoksen aiheuttajaa on joskus vaikea identifioida, sillä esimerkiksi ekologiset muutokset voivat olla toisaalta luonnon itsensä aiheuttamia, toisaalta ihmistoiminnan käynnistämiä. Alunperin sopeutumista helpottavat tai yhteisön säilymistä turvaavat ratkaisut saattavat aiheuttaa tilanteen, jossa pitkäkestoinen luonnonprosessien vaikutus muuttuu epäedulliseksi yhteisölle.

Useimmat muutosprosessit koostuvat monista suorista ja epäsuorista vaikutuksista seurannaisvaikutuksineen, joita on vaikea arvioida, ja jotka hyvin usein johtavat ennalta odottamattomaan tulokseen (Douglas 1992: 61-62). Goudien & Vilesin (1997: 14) mukaan tarkasteltaessa ihmistoimintaa ympäristöä muokkaavana tekijänä on huomioitava ympäristön muodostuvan sarjasta toisiinsa linkittyviä prosesseja. Muutos yhdessä prosessissa vaikuttaa muihin ja vaikutus etenee prosessien muodostamassa verkostossa. Prosesseihin kohdistuu jatkuvasti suuri määrä

erilaisia ihmistoiminnasta ja luonnon-tapahtumista johtuvia tekijöitä, jotka aiheuttavat muutospainetta. Ympäristön paineensietokyky säätelee muutoksen nopeutta ja ympäristön kehityssuuntaa.

Ympäristön muodostavien rakeneosien syntyä, säilymistä ja muuntumista voidaan selittää mm. korostamalla taloutta ja siihen liittyvää teknologiaa ensisijaisena merkittävänä muutostekijänä tai painottamalla kulttuurin vaikutusta. Kulttuurin merkitystä korostettaessa ympäristön uskotaan kehittyneen enemmän kulttuuristen kuin ekonomisten tekijöiden vaikutuksesta, joten tutkimuksessa huomioidaan yhteisön toimintaan vaikuttavat ideologiset, sosiaaliset sekä kulttuuriset tekijät. Kulttuurilähtöisen lähestymistavan tavoitteena on niiden kognitiivisten ja yhteisön organisoitumiseen liittyvien järjestelmien havainnointi, jotka vaikuttavat yhteisön ympäristösuhteeseen merkittävästi. (Ersgård & Hållans 1996: 11, 22).

Taloudellisesta näkökulmasta maisemaa ja ympäristöä tarkastellaan ekonomisena resurssina, jonka hyödynnystä ja muutosta ohjaavat taloudelliset tekijät. Talouden muutokset nähdään ensisijaisina ympäristön muutosta aiheuttavina ja siinä heijastuvina tekijöinä. (Ersgård & Hållans 1996: 11, 22). Talous- ja tuotantojärjestelmien muutosvaikutusten mallintaminen perustuu usein fyysisen ympäristön ja sen tarjoamien resurssien tarkasteluun erilaisten talousmuotojen harjoittamisen kannalta (esim. Emanuelsson 1988; Emanuelsson 1994: 85-87). Teknologian vaikutus painottuu tarkasteltaessa yhteisön kykyä hyödyntää ja uusintaa resursseja (Fellman *et al.* 1997:

256). Elinkeinot, niille perustuva talousmuoto ja yhteisön hallitsema teknologia vaikuttavat siihen, miten voimakkaasti ihminen vaikuttaa toiminnallaan ympäristöönsä. Erityisesti tekniset innovaatiot ja niihin liittyvän tietotaidon hallinta muuttavat ihmisen ja ympäristön välistä suhdetta. (Goudie 1990: 7-24; Lloyd & Dicken 1977: 149).

Talouden ja teknologian vaikutusta tarkasteltaessa voidaan resurssien painottamisen sijaan tutkia myös talouden rakenteita muutosta aiheuttavina tekijöinä. Lloyd ja Dicken (1977: 65) määrittelevät talousmaantieteen maiseman kompleksiksi, missä tuottajat, kuluttajat, tuotantoyksiköt ja keskuspaikat kytkeytyvät toisiinsa jatkuvalla tavaroiden, palveluiden, informaation ja ihmisten virralla. Määritelmässä painotetaan talouden rationaalista olemusta, mikä ilmenee tuottajien, kuluttajien ja tuotteiden virtojen muodostamana verkostona. Kuluttajat hakeutuvat kohteisiin, joissa tuotteita saa hankittua ja tuottajat paikkoihin, joissa he saavat tuotteensa tarjolle. Tämä kuluttajien ja tuottajien liikkuminen synnyttää keskuspaikat, joissa talouden eri osapuolet kohtaavat ja tavara vaihtaa omistajaa. Talousmaantieteen näkökulmasta toiminnan mittakaavalla ei ole merkitystä, pienen maantieteellisen alueen talousrakenne on vain yksinkertaisempi ja kaupan volyyymi pienempi.

Dynaamisen ja jatkuvan luonteen vuoksi muutosprosessia tutkittaessa on huomioitava myös aikatekijä. Muutosvauhti vaihtelee eri aikakausina, mikä johtuu luonnon ja ihmisen toiminnan

intensiteetin sekä laadun vaihtelusta (Gísladóttir 1993: 171). Ympäristön muutos tapahtuu eri kulttuurivaiheiden aikana, ja yleensä ihmistoiminnan ympäristöä muuttava vaikutus voimistuu sekä nopeutuu nykyaikaa lähestyessä. Kehityksen dynaamisuus ja jatkuvuus aiheuttaa sen, että kulttuurimaisema voi muuntua näkyviltä elementeiltään luonnonmaisemaksi, jos alue autioituu ja ihmistoiminta lakkaa. Kehitys luonnonmaisemasta kulttuurimaisemaksi ei ole yhteen suuntaan kulkeva prosessi, vaan visuaalisen kulttuurimaiseman muutos takaisin luonnonmaisemaksi on osa kehityksen kulkua.

### **Maiseman muutoksesta** **Karjaan ja Perniön seuduilla**

Tarkastelun kohteena ovat seuraavassa yleiset kehityslinjat ja ihmistoiminnan mahdollinen visualisoituminen eri vaiheissa. Maisemavaiheet on jaoteltu elinkeinojen ja maankäyttötavan perusteella pyyntikulttuurin maisemaksi (noin 6000 - 1700/1600 eKr.), laidunkulttuurin maisemaksi (noin 1700/1600 eKr. - Kristuksen syntymä), varhaisen viljelyskulttuurin maisemaksi (noin Kristuksen syntymä - 1200-luku jKr.) ja vakiintuneen maatalouden maisemaksi (1200-luku - 1800-luku). Ensinmainittu vastaa kivikauden aikaa ja toiseksi mainittu varhaisen metallikauden jaksoa mukaanlukien rautakauden vanhin jakso, esiroomalainen aika. Periodisaatiossa on kivikauden ja varhaisen metallikauden alun osalta seurattu Carpelanin (1999) julkaisemaa

kronologiaa. Varhaisen viljelyskulttuurin maisema ajoittuu pääasiassa rautakautteen, vakiintuneen maatalouden maiseman varhaisvaiheet liittyvät keskiajan uudisasutukseen ja viljelyä muuttavien teknologisten innovaatioiden aikaan. Varhaisen metallikauden loppua ja rautakautta koskien periodisaatiota on tarkennettu tiedoilla maatalouden maankäyttötapojen muutoksista, mitkä osin heijastuvat myös muinaisjäännystyypeissä.

Esihistoriallisena aikana tapahtunut luonnonmaiseman kehitys tutkimusalueilla liittyi ennen muuta avomerren ja ulkosaariston muutokseen rannikkovyöhykkeeksi ja sisämaaksi. Jääkauden jälkeisen maankohoamisen ja merenpinnan korkeuden muutoksien vuoksi paljastunut maa muodosti aluksi saariston. Ulkosaaristo muuttui ajan myötä välisaaristoksi ja siitä sisäsaaristoksi, mikä vähitellen liittyi mantereeseen rannikkovyöhykkeeksi. Vastaava kehitys etelärannikolla ei nykypäivänä ole niin voimakasta kuin esihistoriallisena aikana, mutta jatkuu Saaristomeren alueella (Lindgren & Stjernberg 1986: 5-7).

*Pyyntikulttuurin maisema* oli sokkeloista, suurten ja pienten saarten muodostamaa saaristoa (ks. myös af Hällström 1948: 12), mikä kivikauden loppuun mennessä muodosti sisäsaaristo-tyyppisen luonnonympäristön. Vesireittejä luonnehtivat Perniön alueella laajemmat selät salmineen, lahtineen ja niemineen, Karjaalla kapeammat pitkänomaiset selät ja mutkittelevat vesireitit. Perniön varhaisin asutus oli aika-ajoin alueella vierailutta ulkosaariston resursseja hyödyntänyttä väestöä.

Karjaan alueen varhaisimmat asuttajat olivat hekin ulkosaariston kävijöitä, vaikka saaristo Karjaan alueella oli hieman tiheämpi ja suojaavampi. Nämä varhaiset asuttajat viettivät todennäköisesti vain osan vuotta saaristovyöhykkeellä vetäytyen muuksi ajaksi rannikkovyöhykkeelle. Ympäristön muutoksen ansiosta hyödynnettäväksi kelpaavat resurssit kasvoivat merkittävästi ja kokovuotinen oleskelu alueilla mahdollistui neoliittisen ajan kuluessa. Sisäsaaristo ja läheinen rannikkovyöhyke tarjosivat asuttajilleen ekologisesti monipuolisen ja rikkaan resurssiympäristön, jossa oli eri vuodenaikoina runsaasti erilaista kasvillisuutta ja eläimistöä hyödynnettäväksi (vrt. Simmons 1996: 194, 199-201; Nunéz 1990: 26-46). Neoliittisen ajan lopulla rantavyöhykkeeseen paljastuville mariinisille kerroksille muodostui ravinteikkaita kosteikkoja ja rantaniittyjä, jotka soveltuivat tarvittaessa laiduntamiseen.

*Laidunkulttuurin maisema* luonnehtivat asutuksen välittömään läheisyyteen liittyvät pienet viljelysmaat ja niitä ympäröivien lehtipuiden hallitsemat metsälaitumet. Maisematilat olivat asutuksen välittömässä yhteydessä luonteeltaan avoimempia. (vrt. Helmfrid 1994: 9). Lehtipuiden hallitsemille laidunympäristöille oli tyypillistä tiheämpien, puolitiheiden ja avoimempien paikkojen vuorottelu, joten niissä oli runsaasti ekologisia lokeroita erityyppisille lajistoille. Tällainen ympäristö oli myös keräilyn ja metsästyksen kannalta resurssirikas. Ihmisen vaikutus näkyi laajahkoilla alueilla ekstensiivisenä, minkä vuoksi metsän ja avoimen alueen

raja ei ollut selkeä. Lageråsin (1997: 128) ja Slåtten (1997: 104) mukaan ekstensiivisen laiduntamisen aiheuttama vaikutus luonnehti kulttuurimaisemaa vielä siinäkin vaiheessa, kun viljelysteknologian kehitys olisi mahdollistanut jo laajempien alueiden ja hienojakoisempien maiden pelloiksi raivaamisen. Uudempaa maankäyttöä ennakoivat laidunkulttuurin maisemassa viljelysalueet viljelys- ja hautaröykkiöineen, jotka saattoivat muodostaa paikoin laajahkoja pensastoa tai ruohoa kasvavia maita. Karjaan seudun viljelysröykkiöalueet liittyvät tähän viljelystekniikan kehityksen aiheuttamaan maankäytön muutokseen. Viljelystapa on voinut levitä Suomeen lännen viljelijäyhteisöihin pidettyjen yhteyksien kautta, mutta samantyyppiseen viljelystapaan itsenäisesti päätyminen on myös mahdollista. (vrt. Mascher 1995: 45; Lagerås 1997: 122).

Luonnonmaisemaan luontevasti vaihettuvan kulttuurivaikutteisen lähielin ympäristön rinnalla varhaisen metallikauden yhteisöillä oli jonkinlainen merkityssisältöä omaava suhde luonnon ympäristöön. Asuinpaikkojen kulttuurimaisema ja hautapaikkojen luonnon ympäristö muodostavat kiinnostavan kontrastin. Varsinkin useat piirteidensä, sijaintinsa ja/tai löytöjensä puolesta vanhemmiksi ajoitettavat varhaisen metallikauden röykkiöt liittyvät luonnonmaisemaan, karuun rannikkoon ja sen kallioihin. Nuorimmat hautaröykkiöt liittyvät asutukseen ja varhaisen metallikauden lopun intensiivisen ihmistoinnin alueisiin, siis kulttuurimaisemaan luonnonmaiseman sijasta. Hautojen

ympäristökontekstin muutokseen ei tässä yhteydessä paneuduta enempää, mutta siihen voi liittyä mm. hautaamisen merkityssisällön muutos. Myös muutokset elinkeinoissa tai yhteisön sosiaalisessa toimintamallissa ovat mahdollisia (vrt. Zvelebil 1998: 11).

Rautakauden toimintaympäristö poikkeaa varhaisen metallikauden toimintaympäristöstä. Rautakaudella tutkimusalueilla on havaittavissa mm. asutuksen painottuminen uusille alueille ja hyödynnettävien luonnonresurssityyppien muutos. Rautakautteen liittyvä asutus keskittyi tietyille alueelle ja muodosti todennäköisesti systeemin, missä asutusyksiköt olivat aktiivisessa vuorovaikutuksessa toisiinsa sekä materiaalisella että yhteisötasolla (vrt. Clarke 1977: 13-14). *Varhaisen viljelyskulttuurin maisema* muovautui puoliavoimeksi maatalousmaisemaksi, missä avoimemmat ja sulkeutuneemmat maisematilat vaihtelivat (vrt. Rautamäki 1990: 20). Avoimet tilat liittyivät peltojen ja hakamaiden ympäröimiin asutusyksiköihin, joita ympäröivät puustoltaan koskematonta metsää harvemmat metsälaitumet ja niityt (vrt. Helmfrid 1994: 9). Suljettu, tiheä metsä oli asutusyksiköistä kauimpana ja erotti eri maisematiloissa sijaitsevat asutuskeskittymät.

Ruotsissa on havaittu noin 1000-luvulla voimakas muutos asutuksessa ja maiseman rakenteissa (Stjernquist 1992; Ersgård & Hållans 1996: 9, 13). Muutoksen syynä on pidetty yhteiskunnan kasvavaa vaikutusta yksittäisiin tuotantoyksiköihin eli kyliin ja taloihin sekä uusien teknisten innovaatioiden mahdollistamaa viljelysalan laajenemista.

Muutokset näkyivät mm. maanjaon uudistuksina ja tuottavuuden parantamisen mahdollistamana asutuksen kasvuna. (Sporrong 1997: 25; Myrdal 1996: 17). Väestönkasvu aiheutti väestöpainetta, mikä purkautui ensin asutusalueen sisäisenä uudisasutuksena ja uudismaiden raivauksena, myöhemmin asutusalueiden välisenä siirtolaisuutena. Uudisasutus asettui myöhäisrautakautisen asutuksen kannalta periferisille alueille, mikä näkyy arkeologisessa aineistossa mm. rautakautisten muinaisjäännösten puuttumisena nuorempien keskiajan kylien alueilta tai läheisyydestä. (Tollin 1986: 63-64). Samantyyppistä kehitystä on havaittavissa myös Perniön alueella, ja jossain määrin Karjaalla. Rautakauden lopun kehitystä Karjaalla on kuitenkin vaikea arvioida tarkasti, sillä toistaiseksi sieltä tunnetaan hyvin vähän rautakauden loppuun ajoittuvia merkkejä ihmistoiminnasta.

Keskiajalla maataloudessa siirryttiin vähitellen aiempaa intensiivisempään maatalouteen, mihin johtivat mm. väestön kasvu, maanjaon uudistukset, tekniseen kehitykseen liittyvät tekijät ja metsien hyötykäyttöön siirtyminen. *Vakiintuneen maatalouden maisema* oli avoin ja maisematilat jäsenyivät selkeästi. Maisema oli kuitenkin pienipiirteinen, sillä yksittäisessä maisematilassa oli runsaasti erilaisia maisemaelementtejä. Muutos intensiivisempään maatalouteen saattaa heijastua mm. Karjaan ja Perniön nuorimpien uudisasutustilojen ja maatalouden kannalta heikoimmassa olosuhteissa sijaitsevien kylien autoitumisena, mutta asia vaatii lisäselvitystä. Ruotsissa kehitys on

selkeämmin tarkasteltavissa ja sitä luonnehditaan maanviljelykseen liittyväksi asutuksen ja tuotantotapojen kriisiksi (Myrdal 1996: 17). Talouden kehityksen aiheuttaman muutoksen yhteisössä on tulkittu tapahtuneen myös kognitiivisella tasolla; yhteisön mentaalinen kuva maisemasta ja suhtautuminen ympäristöön muuttui merkittävästi. (Ersgård & Hällans 1996: 14, 17, 25-26).

### **Ihmisen ja ympäristön välisestä suhteesta**

Maiseman muutosta on edellä tarkasteltu lähinnä talouden ja teknologian vaikutusten näkökulmasta. Kuitenkin ihmisen ja ympäristön välisessä suhteessa vaikuttavat yksilö- ja yhteisötasolla kognitiiviset tekijät. Niiden merkitystä on viime vuosina pohdittu runsaasti, mutta keskustelun valottaminen ei tämän artikkelin yhteydessä ole mahdollista. Kognitiivisten tekijöiden tarkastelussa on maisematutkimuksen alueella monta mahdollisuutta, mutta usein tuodaan esiin esimerkiksi ajattelun ja kielen merkitys ympäristön jäsentämisessä. Suomalaisessa maisematutkimuksessa aiheeseen on perehtynyt mm. Pauli Karjalainen (esim. 2000: 13-14), jonka mukaan ihminen liittyy maisemaan ruumiillisena olentona liikkumisen, aistimisen ja ajattelemisen kautta. Karjalainen korostaa maiseman ja ympäristön avautuvan kielen merkityksissä eli kulttuurissa. Maisema koetaan fyysisesti ja mentaalisesti, mutta konstruoidaan ja tulkitaan kielen kautta. Maisema erityispiirteineen on jopa muotoiltavissa eräänlaiseksi emotionaa-

liseksi kartaksi, mikä voidaan välittää yhteisön kollektiiviseksi kokemukseksi eli yhteisesti jaetuksi elämysmaailmaksi (esim. Häyrynen 2000: 37-38). Kielen ja visuaalisen esityksen kautta muovattu kokooma yhteisestä maisemasta tulee osaksi kulttuuria ja vaikuttaa kulttuurin myöhempiin käsityksiin maisemasta siihen sisältyvine ominaisuuksineen.

Yksilön ja yhteisön kognitiivisen maailman tarkastelu on maisema-arkeologiassa haasteellista. Maiseman sosiaalinen ja mentaalinen merkitys sisältö on vaikeasti hahmotettavissa, sillä kielessä muotonsa saava inhimillinen tietoisuus ei välttämättä ole tutkijan tavoitettavissa. Arkeologiassa ihmisen ympäristösuhteen kognitiivinen tutkimus on liittynyt mm. rituaalisten maisemien tarkasteluun, mutta esimerkiksi Derksin (1997: 127-130, 1999: 351) mukaan tutkimusotteen ongelmana on ollut objektiivisuuden ja rationaalisen analyysin syrjäytyminen subjektiivisilla merkitysten tulkinnoilta. Yhteisön päivittäisen elämän ja mentaalisen maailman välistä suhdetta on hänen mielestään vain harvoin tarkasteltu pitävältä tieteelliseltä pohjalta. Derks edellyttää maiseman kognitiivisessa tutkimuksessa johdonmukaista faktoista tulkintoihin johtavaa lähestymistapaa, missä tutkimus hyödyntää kaikkea käytettävissä olevaa materiaalista sekä muuta lähdeaineistoa, ja täydentää talouden pohjalta laadittuja selitysmalleja maiseman kokonaisvaltaisen järjestäytymisen oivaltamiseen pohjautuvan tutkimuksen kautta (Herschend 1999: 331-335).

Perniön ja Karjaan alueiden tutkimuksessa maiseman tarkastelu kognitiiv-

visesta näkökulmasta jäi vähäiseksi. Siihen liittyviä kysymyksiä sivuttiin kuitenkin pohdittaessa esihistoriallisena aikana tapahtunutta ihmisen toiminta-alueitten muutosta. Pohdinnassa hyödynnettiin kulttuurimaantieteessä esitettyä mallia ihmisen tavasta jäsentää ympäristönsä omana toimintakenttäänään (Fellman *et al.* 1997: 70-71). Toimintakenttäluokittelu perustuu ihmisen tapaan hahmottaa ympäristöään ja toimia sen osana. Siinä ympäristön ajatellaan jäsentyvän ihmisen ympärille sarjana tiloja, jotka muodostavat erilaisia toimintakenttiä. *Henkilökohtainen aktiivisen toiminnan tila* (individual activity space) käsittää emotionaalisen sitoutumisen alueeseen ja sen puolustamisen "kotina". *Henkilökohtainen tila* (personal space) käsittää yksilön henkilönä tarvitseman tilan ja *toimintaympäristö* (activity space) alueen, jossa liikumme säännöllisesti ja työskentelemme. Lisäksi toimintakentäksi luokitellaan *tiedostettu tila/ ympäristö* (awareness of space) eli yksilön tietoisuus niistä mahdollisuuksista, jotka ovat toimintaympäristön ulkopuolella mutta saavutettavissa. Toimintakenttäluokittelu kuvaa maailman hahmottamista ja omien toimintamahdollisuuksien kokemista, missä eri yksilöt ja yhteisöt mieltävät ympäristönsä eri tavoin. Toimintakenttälähtöinen kognitiivinen selitystapa täydentää luonnonympäristön muutokseen ja talouden merkitykseen pohjautuvia selitysmalleja. Malli soveltuu esimerkiksi yhteisötason muutosten tarkasteluun, sen sijaan yksilötasolle sitä on vaikeampi soveltaa, sillä toimintakentät voivat vaihdella mm.

ian, sosiaalisen aseman ja sukupuolen mukaan.

Toimintakenttäajattelun näkökulmasta esihistoriallisena aikana tapahtui mielenkiintoinen muutos yhteisön ja sitä ympäröivän tilan suhteessa. Paikasta toiseen ja alueelta toiselle liikkuvan metsästäjä-keräilijä -yhteisön konkreettinen ja mentaalinen toimintakenttä saattoi olla huomattavasti laajempi, kuin rautakauden lopulla maatalouselinkkeinoihin ja sitä kautta pysyvään asutukseen sitoutuneen yhteisön toimintakenttä oli. Erityisesti tämä kehitys vaikuttaa tulevan esiin henkilökohtaisen aktiivisen tilan ja toimintaympäristön kohdalla. Esihistoriallisen ajan kuluessa yhteisöjen toimintaympäristö ja käsitys tilasta vähitellen rajautuivat, toimintaympäristö keskittyi pienemmälle alueella ja yhä harvempi paikka miellettiin 'kotina'. Toisaalta tilaan liittyvät abstraktit arvot saattoivat vahvistua mm. oman toimintaympäristön omistamisen, hallinnan ja puolustamisen tarpeena. Toimintaympäristön ulkopuolella, mutta silti saavutettavissa olevien mahdollisuuksien tilan hahmottamista on vaikeampi arvioida, mutta todennäköisesti se oli tilana yhtä suuri tai laajeni esihistoriallisen ajan aikana.

## Julkaisemattomat lähteet

Maaranen, P. 2000: Ihmisen toimintaympäristön muutos Perniön ja Karjaan seudulla esihistoriallisella ja varhaiskeskiajalla. Maisematutkimuksen ja luonnonmaantieteellisten ympäristötekijöiden analyysin soveltamisesta arkeologisen lähdeaineiston tarkasteluun. Lisensiaatintutkimelma, Helsingin yliopisto, Kult-

tuurientutkimuksen laitos.

## Julkaistut lähteet

- Aartolahti, T. 1982: Suomen luonnonmaaisemien kehitys. *Terra* 94, 33-42.
- Archaeological Dialogues.*  
*Dutch Perspectives on Current Issues in Archaeology.* May 1997. Vol. 4 nr. 1.
- Aura, S., Horelli, L. & Korpela, K.1997: *Ympäristöpsykologian perusteet.* WSOY Porvoo.
- Carpelan, C.1999: Käännekohtia Suomen esihistoriassa aikavälillä 5100...1000 eKr. Fogelberg, Paul (toim.) Pohjan Poluilla. Suomalaisten juuret nykytutkimuksen mukaan. *Bidrag till kannedom av Finlands natur och folk* 153, 249-280.
- Clarke, D. 1977: *Spatial Archaeology.* London.
- Derks, T. 1997. The transformation of landscape and religious representations in Roman Gaul. *Archaeological Dialogues. Dutch Perspectives on Current Issues in Archaeology* 4, 2, 126-163.
- Derks, T. 1999: Between daily existence and divine order: the landscapes of Roman Gaul. Fabech C & J Ringtved (toim.): *Settlement and Landscape*, 351-360. Proceedings of a conference in Århus, Denmark, May 4-7 1998. Jutland Archaeological Society, Copenhagen
- Douglas, I. 1992: The Human Impact. Rogers, Alisdair & Viles, Heather & Goudie Andrew (ed.) *The Student's Companion to Geography.* Cornwall. pp. 61-69.
- Emanuelsson, U. 1988: A model describing the development of the cultural landscape. Birks, H. H., Birks, H. J. B., Kaland P. E. & Moe, D. (ed.) *The Cultural Landscape. Past, Present, and Future.*, reprint 1990, Cambridge. pp. 111-122
- Emanuelsson, U. 1994: Diskussion kring ett långsiktigt hållbart odlignssystem. *Svenska geografisk Årsbok* 1994, Årg. 70, 85-96.
- Ersgård, L. & Hållans, A.-M.1996: Medeltida landsbygd. *Riksantikvariat, arkeologiska under-*



- sökningar, *Skrifter nr 15*.
- Fellman, J., Getis, A. & Getis, J. 1997: *Human Geography. Landscapes of Human Activities*. 5. painos. Dupuque.
- Gísladóttir, G. 1993: Geographical analysis of natural and cultural landscape. *Meddelanden från naturgeografiska institutionen vid Stockholms Universitetet* Nr A 289.
- Goudie, A. 1990: *The Human Impact: on the Natural Environment*. 3rd. ed. Oxford Blackwell.
- Goudie, A. & Viles, H. 1997: *The Earth Transformed. An Introduction to Human Impacts on the Environment*. Hong Kong.
- Helmfrid, S. 1986: Agrarlandskapsforskning i Sverige – en historik. *YMER '86*. Argång 106, 13-17.
- Helmfrid, S. (1994). Kulturlandskapet och bebyggelsen. *Sveriges Nationalatlas*.
- Herschend, F. 1999: Ordering Landscapes. Fabech C. & J. Ringtved (toim.): *Settlement and Landscape*, 331-335. Proceedings of a conference in Århus, Denmark, May 4-7 1998. Jutland Archaeological Society, Copenhagen.
- Hirviluoto, A.-L. 1999: Rapola – ajatuksia kulttuurimaiseman kerroksellisuudesta. *Masunni, kirjoituksia Tampereelta ja Pirkanmaalta* 3, 177-184.
- af Hällström, O. 1948. Forntiden. *Karis socken från forntiden till våra dagar* I. Ekenäs
- Häyrynen, M. 2000: Kansakunta kaleidoskoopissa: suomalainen maisemakuvasto. Saarinen, Jarkko & Raivo, Petri, J. (toim.): *Metsä, harju ja järvi: näkökulmia suomalaiseen maisemantutkimukseen ja -suunnitteluun*. *Metsäntutkimuslaitoksen tiedonantoja* 776, 2000, 35-46.
- Johnston, R. 1998. Approaches to the perception of lanscape. Philosophy, theory, methodology. *Arcaheological Dialogues* 1998, 54-68.
- Karjalainen, P. T. 2000: Konkreettinen kävely abstraktissa maisemassa. Saarinen, Jarkko & Raivo, Petri, J. (toim.): *Metsä, harju ja järvi: näkökulmia suomalaiseen maisemantutkimukseen ja -suunnitteluun*. *Metsäntutkimuslaitoksen tiedonantoja* 776, 2000, 13-24.
- Keisteri, T. 1985: Kulttuurimaiseman muutoksen tutkimisesta. *Terra* 97:3, 164-175.
- Keisteri, T. 1990: The study of changes in cultural landscapes. Reprint from *Fennia* 168:1, 31-115
- Kirkinen, T. 1999: The Influence of Modern Land-Use on the formation of Archaeological Record. Source critical problems of Regional Studies. In Huurre M (ed.) *Dig it all. Papers dedicated to Ari Siiriäinen*, 21-28. The Finnish Antiquarian Society, The Archaeological Society of Finland, Helsinki.
- Kristiansen, K. 1985: Economic development in Denmark Since Agrarian Reform. *Archaeological Formation Processes. The Representivity of Archaeological Remains from Danish Prehistory*. Nationalmuseet.
- Lagerås, P. 1997: Den sydsvenska skogens historia och hur den formats av människan och hennes husdjur. Östlund, Lars (ed.) *Människan och skogen, från naturskog till kulturskog? Skrifter om skogs- och lantbrukshistoria* 11, 116-134.
- Lindgren, L. & Stjernberg, T 1986: *Skärgårdshavets nationalpark*. WSOY.
- Lloyd, P. & Dicken, C 1977: *Location on Space. A Theoretical Approach to Economic Geography*. 2 painos. Exeter.
- Mascher, C. 1995: Dispositionrätter till mark i brons- och järnålderns agrarsamhälle. Widgren, Mats (ed.) *Äganderätten i lantbrukets historia. Skrifter om skogs och lantbrukshistoria* 8, 37-57.
- Myrdal, J. 1996: *Landbon, ladan och lagen och hägnaderna, arbetstiden och bygdelaget samt ytterligare 20 agrarhistoriska artiklar*. Kungliga skogs- och jordbruksakademien. Stockholm.
- Myrdal, J. (ed.) 1998: *Jordbrukets första femtusen år. 4000 f.Kr. - 1000 e.Kr*. Natur och Kultur. Borås.
- Nunéz, M. 1990: On the food resources Available to Man in the Stone Age Finland. *Finskt Museum* 1991, 24-54.
- Raivo, P. 1997: Kulttuurimaisema: alue, näkyvä vai tapa nähdä? *Tila, paikka ja maise-*

- ma. *Näkökulmia uuteen maantieteeseen*. s. 193-210.
- Raivo, P. 1999: Maisema ja suomalaisuus. *Suomen kartasto 1999*. 6. painos, juhla-julkaisu. s. 104-107.
- Rautamäki, M. 1990: Maakunnallinen maisemaselvitys. Varsinais-Suomi. *Varsinais-Suomen seutukaavaliitto*, Ympäristöministeriö.
- Simmons, I. G. 1996: *The Environmental Impact of Later Mesolithic Cultures. The Creation of Moorland Landscape in England and Wales*. Edingburgh University Press.
- Slätte, H. 1997: Lövtäkt – en lanskapsanande verksamhet. Östlund, Lars (ed.) *Människan och skogen, från naturskog till kulturskog? Skrifter om skogs- och lantbrukshistoria* 11, 104-115.
- Sporrong, U. 1985: *Mälarbygd. Agrar bebyggelse och odling ur ett historisk-geografisk perspektiv*. Stockholm.
- Sporrong, U. 1996: *Odlingslandskapet och landskapsbild. Studier till kulturmiljöprogram för Sverige*. Riksantikvarieämbetet.
- Sporrong, U. 1997: *Odlingslandskapet före 1750. Agrarhistoria*. ss. 139-152
- Stjernquist, B. 1992: Introduction. Larsson, L., Callmer J. & Stjernquist, B. (ed.) *The Archaeology of The Cultural Landscape. Field Work and Research in a South Swedish Rural Region*. *Acta Archeologica Lundensia, Series in 4*, No 19, 9-16.
- Tollin, C. 1986: Tidigmedeltida kolonisation i mellersta Småland. *YMER '86, Årgång 106*, 63-77
- Zvelebil, M. 1998: Agricultural Frontiers, Neolithic Origins, and the Transition to Farming in the Baltic Basin. *Harvesting the Sea, Farming the Forest. The Emergence of Neolithic Societies in the Baltic Region*. Somerset. pp. 9-28.

Päivi Maaranen  
 paivi\_maaranen@hotmail.com

FL Päivi Maaranen työskentelee  
 määrääikäisena arkeologian  
 lehtorina Turun yliopistolla  
 Kulttuurituotannon ja  
 maisemantutkimuksen laitoksella

## **MENNEISYYDEN ELÄVÖITYS JA ARKEOLOGISTEN "REKONSTRUKTIOIDEN" PROBLEMATIIKKA**

*Rauno Vaara*

Menneisyyttä kuvastavien rakennelmien toteuttaminen on viime aikoina kokenut merkittävän noususuhdanteen. Tällä hetkellä kyseessä ovat useimmiten ainakin osittain EU:n rahoittamat hankkeet, joiden suunnittelussa ja toteuttamisessa on arkeologeilla ollut oma osuutensa. Valmistuessaan muinaiskohde tavoittavat yleisönsä tavalla, johon museonäyttelyt ja kirjalliset tuotokset eivät pysty. Muinaiskyliin tehdyt rakennelmat koetaan elämyksellisesti ja visuaalisuudestaan johtuen ne luovat vaikuttavan kuvan muinaisajasta. Uusia hankkeita on vireillä ja on otaksuttava, että seuraavina vuosina muinaisrakenteiden määrä tulee lisääntymään eri puolilla maata. Tässä artikkelissa tarkastelen muinaisuuden "rekonstruointia" sekä muinaisrakennelmiin ja -projekteihin liittyvää problematiikkaa.

### **Terminologiasta**

Eräs muinaisrakennelmiin liittyvä silmiinpistävä seikka on käytetyn terminologian virheellisyys, joka tahollaan välittää väärää tietoa ja luo vääränlaisia mielikuvia kohteistaan. Rakenteita kutsutaan, ei ainoastaan muinaiskylissä, vaan myös tieteellisten tekstien kirjoituksissa, piirroksissa, esitteissä ja usein museonäyttelyiden

pienoismalleissakin rekonstruktioiksi. Rekonstruoida -termin suomenkieliset synonyymit ovat entistäminen, ennallistaminen, uudelleen pystytys, uudelleen muodostus (Nurmi 1998: 883). Termi viittaa siihen, että me tiedämme millainen alkuperäinen rakenne oli ja pystymme rakentamaan sen uudelleen, siis rekonstruoimaan sen. Ottaen huomioon muinaisten rakenteiden vähäiset, usein vain lattiatasossa ilmenevät jäänteet, voidaan tätä termiä pitää harhaanjohtavana. Arkeologisten kaivausten perusteella pystytään toki laatimaan rekonstruktio, mutta ei asumuksesta itsestään vaan ainoastaan sen jälkeensä jättämistä jäänteistä.

Muinaisrakenteita käsitelleessä konferenssissa "The Constructed Past. Experimental archaeology, education and the public" "rekonstruktio" -termin korvaamiseksi tarjottiin seuraavia termejä "konstruktio", "malli" ja "simulaatio" (Stone & Planel 1999:1; Schmidt 1999: 146; Blockley 1999:15, viittaa Hobley 1982). Edellä mainitut termit ovat rekonstruktio -nimitystä kuvaavampia sikäli, että ne eivät viittaa siihen, että tietäisimme millainen alkuperäinen asumus oli. Nurmi on Uudessa Suomen kielen sanakirjassa määritellyt edellä esitetyt termit seuraavasti:

konstruktio  
malli  
simulaatio

rakenne, rakennelma, muodosielma  
esimerkki, jäljitelmä  
monimutkaisen tapahtuman jäljitteilymenetelmä mm.  
tutkimustarkoituksessa (Nurmi 1998: 400, 554,  
984).

Rekonstruoinnin mahdottomuus on jo ajallisenkin etäisyyden vuoksi ilmeistä. Tutkija ei voi tietää, mitä kaukaisessa menneisyydessä todella tapahtui. Tutkimustulokset, vaikkakin ne perustuvat analyyseihin ja tulkintoihin, esittävät aina ensisijaisesti tutkijan kuvaa menneisyydestä. Muinaisia rakenteita hahmoteltaessa on selvää, että mahdollisuudet vedota raakoihin arkeologisiin faktoihin ovat rajallisia. Tulisiko meidän niin ollen pidättäytyä kokonaan laatimasta malleja menneisyydestä? On koko joukko puritaaneja, joiden mielestä juuri näin pitäisi tehdä. Heidän mielestään jokainen "rekonstruktio" vieroittaa meidät etäämmälle "todellisesta menneisyydestä" (Jameson & Hunt 1999:59 viittaa Pitcaithley 1989:8-9).

Edellä esitetty äärimmäisyysajattelu rajoittaa tahollaan tiedon hypotetisointia ja popularisointia ja johtaa lähinnä tutkijoiden väliseen vuoropuheluun. Tieteellinen tutkimus ei kuitenkaan voi olla vain konemaista faktojen luettelointia, vaan aineiston tulkitseminen on välttämätön osa tutkimusprosessia. Täten myös muinaisrakenteiden hahmotelu on parhaimmillaan kaivaustulosten selittämistä ja jatkoanalysointia. Olennaista olisikin keskittyä siihen, miten tieto esitetään, kertoa miten kulloisiinkin tuloksiin on päädytty, mitkä ovat faktoja ja mitkä tulkintoja.

Muinaiskylien rakenteita ei tulisi esitellä menneen ajan autenttisina peili-

kuvina, vaan tutkimusten perusteella tehtyinä malleina ja tulkintoina. Hans Ole Hansenin (Hansen 1959: 18) kuvausta muinaisuuden mallintamisesta voidaan pitää hyvänä kuvauksena aiheen problemaattisuudesta:

*"If a Stone Age man could have come to life again and seen the models I made, I expect he would have flung himself down and laughed until he cried. That is why I call it an experiment in reconstruction. No one was going to catch me saying that I intended to build a Stone Age house as it really had been, but only as it might have been. Now here is the problem I was faced. Try it for yourself before I go on tell the story on what happened and how we fared. Figure 2 is an archaeologist's plan of the site on which I based my experiment, and includes information given in his report on his excavation. See if you can reckon from this how the house must have looked or could have looked, which is what I had to do. Figure 3 shows how I made a model of house B at the site. If you think your ideas are better than mine, all right, or if you feel that mine are better than yours, I won't quarrel with that either. It will just show how difficult it is to arrive at the truth, or how many possible ways there are of interpreting facts."*

## **Monitieteelliset mallinnokset**

Perinteinen arkeologia perustuu löydettyihin esineisiin ja tulkittuihin ilmiöihin, joiden varaan ulosannettu tieto perustetaan. Niukkasanaisuuden tavoitteena on kaikin tavoin välttää virheellisen tiedon välittämistä, mikä on sinänsä hyvä ja perusteltava politiikka. Laajan yleisön

silmissä tämä tekee arkeologiasta usein elottoman tieteenalan, joka esittäytyy pikemminkin vitriinien kivikirveskavalkadina ja maaston epämääräisinä asumusraunioina kuin kivikirveen käyttäjinä ja asumuksina. Valitettavan usein asumusjäänteisiin kohdistetun tutkimuksen tuloksena ei tutkijoilla ole esittää minkäänlaista hypoteesia asumuksen mahdollisesta olemuksesta, eikä aina ole kysymys siitä, että jäänteet eivät tarjoaisi siihen mahdollisuutta.

Muinaisrakennelmien toteuttaminen ei koskaan voi perustua vain arkeologiseen tutkimusaineistoon. Sehän tarjoaisi varsin puutteellisen kuvan lopullisesta rakennelmasta. Perusteeksi asumusmallinnokselle ei myöskään riitä teoreema, että tämä on oikea malli, koska ei pystytä osoittamaan sen olevan vääräkään. Oikea malli sinänsä on epärationaalinen tavoite, koska tutkimus ei anna avaimia yhden ja oikean mallin jäljentämiseen, jos sellaista koskaan on ollutkaan. Tarkoitus ei ole tuottaa rakenteellisia ihmeellisyyksiä tai ainutlaatuisia asumuksia vaan todennäköisin perusteltavissa oleva vaihtoehto. Suunnittelijan ei tulisi mieltää itseään luojaksi, joka keksii oikean ratkaisun, vaan enemmänkin etsijäksi, joka pyrkii löytämään sen.

Arkeologista materiaalia tulkittaessa suurin ongelma on esiin kaittujen asumusjäänteiden vähäisyys. Mikäli lopputuloksena halutaan esittää muinaisuutta kuvaava rakennelma, vaatii se paljon pidemmälle menevää pohdiskelua kuin mihin arkeologinen aines suoraan antaa mahdollisuuden. On tehtävä näkyväksi seikkoja, mitkä arkeo-

logisessa tutkimuksessa eivät näy. Rajallisten jäänteiden vuoksi rakenteiden hahmottaminen on usein mahdottomien rakenneratkaisujen poiskarsimista. Usein on helpompi osoittaa aluksi millainen rakenne ei ainakaan ole mahdollinen, jonka jälkeen pohdiskelu voidaan kohdistaa jäljelle jääviin mahdollisuuksiin. Toisekseen on pohdittava myös kysymystä siitä, että onko näkymättömyys osoitus olemattomuudesta. Onko aiheellista olettaa muinaisihmisen olleen alaston, koska löytöaineistossa ei esiinny jäänteitä vaatteista?

Suunnittelussa käytetään usein hyväksi kokeellisen arkeologian, etnografian ja arkkitehtuurin tarjoamia apukeinoja. Nämä osa-alueet voivat täydentää arkeologisesta aineistosta puuttuvia faktoja avaamalla silmämme näkemään mahdollisia vaihtoehtoja. Näiden tieteenhaarojen apu on lähinnä siinä, että ne tarjoavat vertailuaineistoa, mahdollisia toimintamenetelmiä ja parhaimmillaan todennäköisyyksiä.

Muinaisrakenteiden mallintamisen ehdoton lähtökohta on luonnollisesti oltava arkeologisissa jäänteissä. Tulkit-sijoina meidän on tunnettava arkeologinen aineisto ja oltava ajan tasalla uusimmista tutkimuksista. Aputieteiden suhteen on ymmärrettävä niiden sekundäärinen rooli. Etnografinen aineisto on epäilemättä oivallinen lähdemateriaali luonnonkansojen rakennusperimästä ja avartaa nykytutkijan näkemään vaihtoehtoisia ratkaisumalleja, mutta se ei kuitenkaan koskaan voi kertoa millaista elämä eri aikoina eri paikoissa oli. On toisaalla myös pystyttävä hyväksymään se, että todennäköinen asumusmalli saat-

taa muistuttaa läheisesti tiettyjä luonnonkansojen asumuksia, eikä sen asian välttäminen keinolla millä hyvänsä saa olla suunnittelijan pakotie siitä, että hän pyrkii välttämään analogioita ajallisesti toisistaan eroavien kulttuurien välillä.

Selvää on, että käsityksemme muinaisesta tekniikasta perustuu löydettyyn ja säilyneeseen, usein ei-orgaaniseen materiaaliin, mitä vastoin miltei kaikki orgaaninen aines on vuosituhansien saatossa kadonnut. Kokeellinen arkeologia on siten omiaan avartamaan käsitystämme esim. siitä mikä on mahdollista muinaisilla työvälineillä. Tosin kokeellinen arkeologia osoittaa lähinnä, kuinka meidän olettamuksemme mukaan muinaisia välineitä on käytetty.

Arkkitehtuuri on eräs keskeinen aputiede rakenteiden pohdiskelussa. Se välittää tietoa tietyistä rakenteellisista lainalaisuuksista, joiden perusteella voidaan hahmottaa rakenteiden perusteista. Samalla se auttaa arkeologeja ymmärtämään rakenteellisia lainalaisuuksia, joiden tietämys on ammattikunnassa verraten persoonakohtaista. Arkkitehtoninen tieto on kuitenkin idealistista siinä mielessä, että se kuvastaa, kuinka asiat parhaimmillaan voitaisiin tehdä. Sen puitteissa on vaikea tutkia ”huonoa” rakentamista, rakennelmia, joissa ehkä ei kiinnitetty niin suurta huomiota arkkitehtonisiin lainalaisuuksiin ja oikeaoppisuuksiin.

### **Muinaisprojekteista**

Muinaiskylien rakentaminen liittyy usein määrääjältaan ja rahoitukseltaan rajattuihin projekteihin. Rakentamisen

motiivit voivat liittyä arkeologisen materiaalin tulkintaan, kokeelliseen arkeologiaan, tutkimukseen ja tulosten esittämiseen pedagogisesti. Meillä hankkeiden taustalla on usein matkailun kehitys, paikallisen identiteetin ja erikoispiirteiden esiin nostaminen, joissa arkeologinen kokeellisuus ja tutkimus on puserrettu suunnittelijan, ajanormien, rahoituksen ja työväen puitteisiin.

Kritiikki, jonka aiheellisuutta ei ole syytä kiistää, kohdistuu muinaiskylien rakentamiselle asetettujen tavoitteiden epämääräisyyteen, rakenteiden oikeellisuuteen ja ylläpitoon. Projektien rajallisuus ja rahoitusperusta johtavat usein siihen, että itse tulos on prosessia tärkeämpi. Tuloksena halutaan tietty määrä rakenteita, joihin vaikuttaminen projektin päätyttyä on rajallista. Pelkkien kulussien luomisen sijasta olisi tärkeämpää, että itse rakentamisprosessiin, myöhempään ylläpitoon ja modifikaatioihin kiinnitettäisiin enemmän huomiota, koska juuri ne ovat keskeinen tekijä rakenteiden perustelussa. Kuva menneisyydestä muuttuu uusien tutkimusten myötä ja olisikin merkittävää ottaa huomioon rakenteiden ajan tasalla pitäminen eikä lukkiutuminen ikiajoiksi vanhoihin, ehkä virheellisiin tuloksiin.

Kohteiden ylläpito on problemaattista, koska siihen liittyy myös kysymys taloudellisista tekijöistä, kohteen kannattavuudesta. Arkeologeilla ei aina ole mahdollisuuksia tai kykyä ylläpidon oikeaoppisuuden ja kannattavuuden yhdistämiseen ja usein tässä vaiheessa tapahtuu valitettavaa ”puuhamaistumista”. Resurssipula ja väärä priorisointi saattaa toisinaan johtaa siihen, että ar-

keologi tuottaa suunnitelmia, mutta rakenteiden pystyttäminen ja työn valvonta jäävät hänen toimenkuvansa ulkopuolelle.

## Lopuksi

Menneisyyden havainnollistamista voitaneen pitää kaikissa sen eri muodoissa positiivisena tekijänä. Muinaisuuden esittäminen esimerkiksi historiallisten ja esihistoriallisten rakennelmien mallinoksina avaa laajalle yleisölle täysin uuden ulottuvuuden tutustua konkreettisesti ja elämyksellisesti menneisyyteen. Menneisyyden mallintamiseen liittyy kuitenkin omat rajoituksensa muun muassa siitä kuinka paljon tietoa alkuperäisestä rakennelmasta meillä varmuudella on. Tämän vuoksi on keskeistä esittää seikkaperäisesti, mikä tieto perustuu arkeologisiin tutkimuksiin ja mitä muita keinoja on käytetty mallinnoksen toteuttamiseksi ja miten niiden hyväksikäyttö on perusteltavissa. Muinaishankkeiden projektiluontoisuudesta huolimatta tulisi asettaa enemmän painoa itse rakentamisprosessiin ja kohteiden valmistuttua myös niiden jatkotarkasteluun. Muinaistutkimukseen perustuvien mallinnosten laatimisessa kysymys on tutkimustulosten tulkinnasta, jonka vuoksi on selvää, että päävastuu tässä tehtävässä tulisi etusijassa olla aiheeseen perehtyneillä arkeologeilla.

## Lähteet

Blockley, M. 1999: Archaeological reconstructions and the community in the UK. In *The Constructed Past*.

*Experimental archaeology, education and the public*. eds. Stone, Peter G. & Planel, Philippe G. *One World Archaeology* 36.

Hansen, H. O. 1959: I Built a Stone Age House. London. Phoenix House.

Hobley, B. 1982: Roman military structures at "The Lunt" Roman fort. In *Structural Reconstructions; approaches to the interpretation of the excavated remains of buildings*, P. Drury (ed.), 223-73.

Oxford: *British Archaeological Reports*.

Jameson J. H. Jr. & Hunt, W. J. Jr 1999: Reconstruction versus preservation-in-place in the US National Park Service. In *The Constructed Past. Experimental archaeology, education and the public*. eds. Stone, Peter G. & Planel, Philippe G. *One World Archaeology* 36.

Nurmi, T. 1998: Uusi suomen kielen sanakirja. Gummerus.

Pitcaithley, D. L. 1989: Pious frauds: federal reconstruction efforts during the 1930s. Paper delivered at the annual meeting of the Organization of American Historians, St Louis, Missouri.

Schmidt, M. 1999: Reconstituted as ideology: the open air museum at Orplinghausen, Germany. In *The Constructed Past. Experimental archaeology, education and the public*. eds. Stone, Peter G. & Planel, Philippe G. *One World Archaeology* 36.

Stone, P. G. & Planel, P. G. 1999: Introduction in *The Constructed Past. Experimental archaeology, education and the public. One World Archaeology* 36.

---

Rauno Vaara  
raunovaara@hotmail.com

*FM Rauno Vaara toimii Tukholmasta  
käsin projektisuunnittelijana  
Tervolan kunnassa*

## **KOIVUNTUOHITERVAN VALMISTUS KIVIKAUTISIN MENETELMIN JA PROSESSIN JÄLJET ARKEOLOGISSESSA LÖYTÖAINEISTOSSA**

*Elsa Österberg*

### **Tutkimushistoriaa**

Ehkä ensimmäinen ihmisen valmistama synteettinen materiaali – koivuntuohiterva kiinnostaa edelleen tutkijoita arkeologian alalla. Vaikka yhteistyö luonnontieteilijöiden kanssa on tuonut toivottuja tuloksia itse tervan koostumuksesta sekä ajoituksista, on kysymys tervan valmistuksesta edelleen avoin. Tervaa on onnistuneesti valmistettu keramiikka-astioissa, mutta kritiikkiä tätä metodia kohtaan ovat herättäneet neoliittista aikaa vanhemman koivuntuohitervalöydöt. Todisteluja puoleen ja toiseen on esitetty, todisteita sen sijaan vähemmän. Kuralan Kylämässä kesällä 2001 kirjoittajan suorittamien kokeiden mallina oli oletamus, jonka mukaan koivuntuohitervaa olisi jo kivikaudella valmistettu käyttäen apuna keraamisia astioita. Lähtökohtana olivat Suomessa julkaistut, koivuntuohitervan valmistusta käsittelevät tai sivuavat artikkelit (Nykänen & Seppä 1997; Pesonen 1994; 1999). Tarkoituksena oli ennen kaikkea kokeilla, miten tervan valmistus pelkästään kivikautisin välinein onnistuu, sekä arvioida prosessin jättämiä jälkiä sen valmistukseen käytetyissä välineissä, keramiikka-astioissa.

Koivuntuohitervaa on yritetty pitkään valmistaa kokeellisin menetelmin. Lähes kaikki uusimmat aiheeseen liittyvät julkaisut ajoittuvat 1980-luvulle ja 1990-luvun alkuun. Tervan tutkimushistoriasta kirjoittanut Jürgen Weiner erottaa kaksi erilaista kokeilijoiden ryhmää: Toinen näistä koostuu arkeologeista, jotka ovat olleet kiinnostuneita muiden kokeiden yhteydessä saamaan aikaan – keinolla millä hyvänsä – jotakin liima-aineeksi sopivaa, pääasiassa muita aiheita käsitteleviin kokeisiin. Toinen ryhmä on valmistanut ja käyttänyt itse valmistamaansa koivuntuohitervaa menetelmin, joiden käytöstä esihistoriallisena aikana meillä ei ole minkäänlaisia todisteita. (Weiner 1999:21-25) Kokeellisen arkeologian perussäännöt (Coles 1997) on suurimmassa osassa koivuntuohitervaan liittyviä kokeita unohdettu täysin.

Suomessa koivuntuohitervan esiintyminen löytöaineistossa todistettiin ensimmäisen kerran 1990-luvulla, jolloin Torsten Edgren antoi analysoida Lavansaaren Suursuonmäen röykkiöhautojen hartsitiivisteitä. Nämä hartsit osoittautuivatkin rautakautisiksi tuohisten hautauurnien koivuntuohitervaisiksi



tiivisteiksi (Edgren 1992; Reunanen, Holmbom & Edgren 1993). Muutamia vuosia myöhemmin analysoitiin myös Suomen kivikautisilta asuinpaikoilta löytyneitä ”purupihkoja” ja myöskin näiden materiaaliksi havaittiin koivuntuohiterva (Edgren 1997). Näiden havaintojen innoittamina Panu Nykänen ja Johanna Seppä suorittivat ensimmäiset suomalaiset kokeellisen arkeologian tutkimukset koskien koivuntuohitervan eli ”tökötin” valmistusta (Nykänen & Seppä 1997). Petro Pesonen puolestaan on törmännyt koivuntuohiterva Rääkkylän Pörrinmökkin tyyppillisessä kampakeramiikassa, jossa sitä on käytetty särkyneiden astioiden paikkamiseen (Pesonen 1993). Viimeisimpänä on Pesonen julkaissut aiheeseen liittyvän artikkelin vuonna 1999, jossa käsitellään koivuntuohitervaa erityisesti uusien radiohiiliajoitusten lähteenä. Pesonen käsittelee artikkelissaan myös lyhyesti koivuntuohitervan valmistusta ja sen käyttöä (Pesonen 1999).

### **Metodin valinnasta**

Koivuntuohitervan valmistuksen kemiallisista perusteista on oltu yksimielisiä jo jonkin aikaa. Koivuntuohiterva syntyy ns. kuivatislauksen, eli hapettoman palamisen tuloksena. Kokeellisen arkeologian menetelmin suoritetuissa kokeissa on havaittu tervan syntymisen vaativan 400-700°C lämpötilan (Czarnowski 1991: 169). Laboratorio-oloissa, jossa prosessin seuraaminen on helpompaa, on havaittu tervan muodostumisen alkavan jo hieman matalammassakin lämpötilassa (Surminski 1997: 119).

Koivuntuohitervan kokeellista valmistusta suoritettiin useaan otteeseen 1990-luvulla. Näistä tarkimmin julkaisuja, ja itse asiassa tähän mennessä ainoita onnistuneita ovat kokeet, joissa tervan valmistukseen on käytetty yhtä tai kahta astiarekonstruktiota. Näissä kokeissa inspiraation lähteenä ovat olleet varhaiselta keskiajalta tunnetut slaavilaiset tervan ”siivilöinti”-astiat. Ns. kahden astian menetelmässä kaksi keramiikka-astiaa on asetettu päällekkäin, molemmat oikein päin, ylemmän astian pohjaan on tehty reikiä siivilöintiä varten (Kurzweil & Todtenkaupt 1991; Voss 1991; Oettel 1991). Myös yksinkertaisempaa ns. neoliittista yhden astian mallia on kokeiltu. Tässä yksi tuohella täytetty astia asetetaan nuotille suu tiiviisti savella peitettynä (Czarnowski, Neubauer & Schwörer 1990; Neubauer-Saurer 1997). Näitä kokeita vastaan on myös esitetty kritiikkiä perustuen neoliittista aikaa huomattavasti vanhempiin tervalöytöihin sekä neoliittisten tervanvalmistusastioiden puutteeseen arkeologisesta löytöaineistosta. (Weiner 1991).

Ilman keramiikka-astioita suoritetuista valmistuskokeista voi sanoa, että niiden tulokset eivät ole vastanneet kokeita, jotka on tehty keramiikka-astioilla. Tervaa on yritetty valmistaa ns. keittokuopassa siten, että tuohet on asetettu kuumien kivien päälle ja kuoppa peitetty turpeella (Czarnowski & Neubauer 1991). Samantapaista metodia käytettiin kokeissa Tanskan Lejressä kesällä 2001. Lejressä tervanvalmistusta kokeiltiin myös panemalla tuohia saven sisään ja antamalla tämän kuivua, jonka

jälkeen ”savikotelo” asetettiin kuoppalieteen (Langsted 2001). Näiden kokeiltujen menetelmien ongelmana on yleensä ollut liian korkeaksi nouseva lämpötila, sekä hapen pääsy prosessiin (Czarnowski & Neubauer 1991: 11 ; Langsted 2001: 16-17).

U. T. Sirelius kertoo lappalaisten valmistaneen koivuntuohitervaa tuohesta ”ensin polttamalla, sitten veteen panemalla ja vihdoin pureksimalla” (Sirelius 1921: 50-51). Valitettavasti tämä kuvaus on kuitenkin jokseenkin epätarkka, sekä ajallisesti yhtä kaukana kivikautisesta tervanvalmistuksesta, kuin venäläiset kansatieteelliset esimerkit saviasioissa ja rautapadoissa valmistetusta koivuntuohitervasta (Utkin 1997: 129).

Omissa kokeissani versioon yhden astian metodista päädyttiin, koska lähtökohtana pidettiin Nykäsen ja Sepän tervanvalmistuskokeita. Huomioon otettiin myös muut aikaisemmin suoritettujen tervanvalmistuskokeet. Lisäksi otettiin huomioon, että ainoat toimivat kokeilut tähän mennessä on tehty keramiikka-astioita apuna käyttäen. Metodi tuntui myös erityisen sopivalta kampakeraamisen astian suippopohjaista muotoa ajatellen.

### Astiarekonstruktio ja tuohi

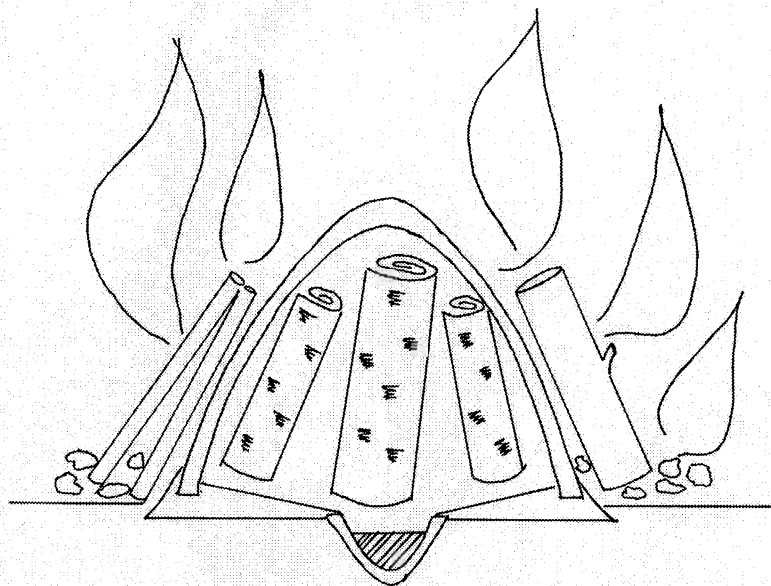
Kampakeraamisen astiarekonstruktioiden valmistuksessa esikuvana käytettiin Minna Närhen julkaisemia kokeita kampakeraamisen astioiden valmistuksesta (1991). Kampakeraamiset astiarekonstruktio valmistettiin hiekka- ja kivimurskasekoitteisesta savesta vyöhyketekniikalla. Saveen sekoitteesi

vaivattiin n. 30% keskikarkeaa hiekkaa. Astian mitat olivat 25 x 25 cm (korkeus x suun halkaisija). Seinämän paksuus oli keskimäärin 10 mm. Kokeissa käytetty pieni kampakeraaminen kuppi valmistettiin Liedon Kukkarkosken kupin mittojen mukaan (Edgren 1982: 57). Astiat koristeltiin kampaleimoin sekä kuopin ja poltettiin hiekkaan rakennuksessa kivetyssä kuoppaliedessä. Tervan valmistukseen käytetty koivun tuohi irrotettiin alkukesällä kaadetuista koivunrungoista.

### Kokeiden suorittaminen ja mittaukset

Tervaa valmistettiin tasaisella hiekkamaalla liedessä, johon tervankeuruastia, pieni kampakeraaminen ”kuppi”, kaivettiin ja vuorattiin alusta savesta (kuva 1). Suurempi kampakeraaminen astia täytettiin koivuntuohella. Astiaan mahtui tuolta noin 400 g. Tämän jälkeen astia asetettiin suuremman astian suuaukon kokoiselle, kosteasta savesta vuoratulle savialustalle alassuun ja sen reunat vuorattiin tiiviiksi alustan savella. Kokeessa käytetyt pyrometrien anturit sijoitettiin kulkemaan savialustan alta astian sisälle. Mittarien johdot peitettiin hiekalla ja savella.

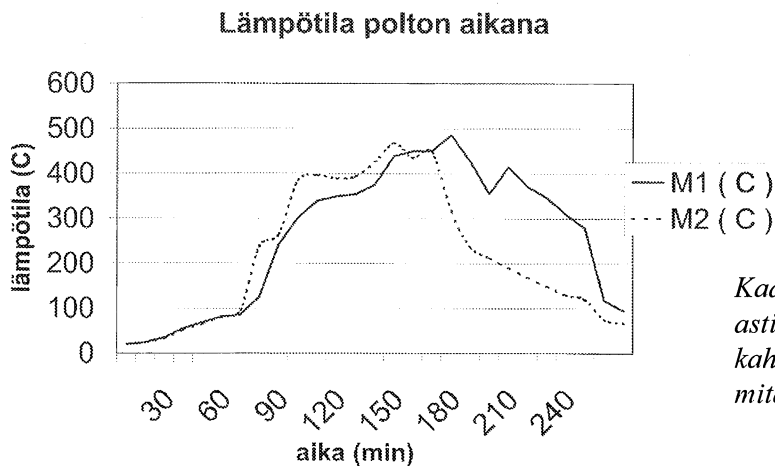
Nuotiota sytytettiin hiljalleen, näin varmisteltiin astian kestävyyttä. Noin tunnin hitaamman lämmitysvaiheen jälkeen nuotiota suurennettiin, jotta saavutettaisiin tervan valmistuksessa tarvittava lämpötila. Lämpötila mitattiin 10 minuutin välein pyrometrillä (kaavio 1).



*Kuva 1. Kaaviokuva koivuntuohitervan valmistuskokeesta. Kampakeraaminen ruukku on täytetty tuohella ja käännetty alassuin lieteen vuoratulle savi-alustalle. Pohjalla tervan keruuseen tarkoitettu pieni kampakeraaminen kuppi. Piirtänyt Elsa Österberg.*

Kun tarvittava lämpötila oli saavutettu, sitä ylläpidettiin vielä jonkin aikaa, ja tämän jälkeen annettiin nuotion itsekseen sammua. Jäähdyttelyvaihe vei aikaa suunnilleen saman verran, kuin lämmitysvaihekin. Tähän neljä tuntia

kestäneeseen polttoon kului kaksi kottikärryllistä sekalaista puuta. Kun lämpötila astian sisällä oli laskenut alle 100°C:n, päällä oleva astia kumottiin, ja voitiin todeta kokeen tulokset (kuva 2). Tuohi oli lähes täysin hiiltynyt yhdeksi



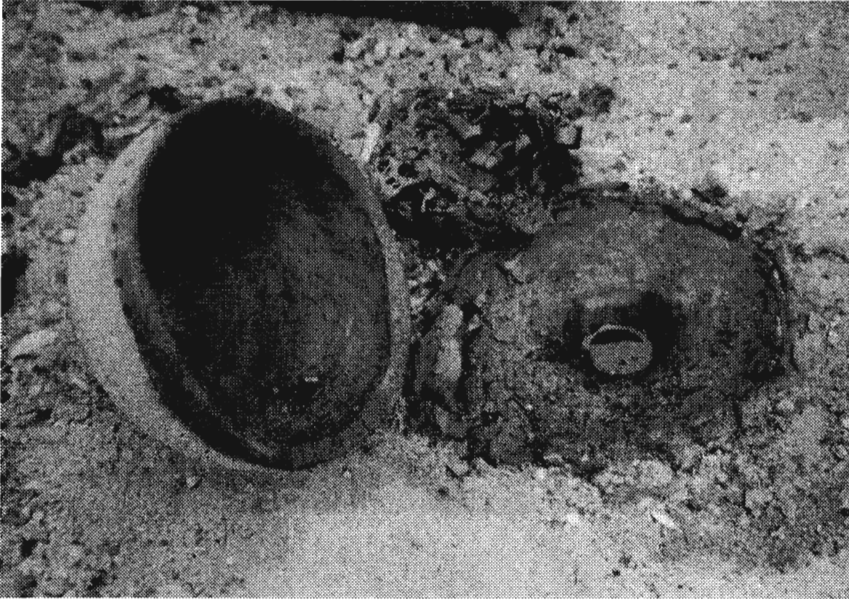
*Kaavio 1. Lämpötila astian sisäpuolella kahdella pyrometrillä mitattuna.*

”möykyksi” ja alempaan astiaan oli kertynyt n. 1 dl mustaa koivuntuohitervaa. Samalla havaittiin, että tuohenjäänösten hiillyttyä yhteen ”möykyksi”, ei nähtävää tarvetta astian sisällä olevaan siivilään ollut (vrt. Nykänen & Seppä 1997: 26).

Prosessin jäljistä keramiikka-astioissa merkittävin oli kenties päällä olevan astian noin 2-3 mm:n vahvuudelta tasaisen mustaksi värjäytynyt sisäpinta (kuva 3). Alempi astia sotkeutui luonnollisesti sisäpinnastaan täysin tervaan. Koe toistettiin kesän 2001 aikana kahdesti lähes identtisin tuloksin.

### Keraamisten astioiden hiiltyneistä sisäpinnoista

Pohdittaessa syitä keramiikka-astioiden mustiin sisäpintoihin useimmiten syyksi arvellaan ruuanvalmistuksessa muodostunutta karstaa, joissain tapauksissa myös hiilten säilytystä astioissa tai astian poltossa aiheutuneita jälkiä. Keramiikan väri riippuu raakasaven laadusta, polttolämpötiloista, ilman määrästä polton aikana, polton kestosta ja sekundaarisesta kuumennuksesta (Shepard 1971: 103). Polton jäädessä ns. pelkistäväksi, jolloin poltossa ei ole



*Kuva 2. Prosessin jälkeen päällimmäinen astia kumottiin. Sisällä havaittiin koivuntuohen hiiltyneet jäänteet (kuvassa ylhäällä keskellä), pohjalle kerääntynyt musta terva, sekä astian mustunut sisäpinta. Kuva Elsa Österberg.*

tarjolla riittävästi hapetta, keramiikasta tulee harmaan ja mustan sävyistä. (Shepard 1971: 219). Kivikautisia astioita pidetään kuitenkin yleisesti värityksensä ansioista hapettavan, ns. nuotiopolton, läpikäyneinä. Nuotiopoltoissakin keramiikka tosin saattaa nokeentua niin sisä-, kuin ulkopinnalltaankin (Närhi 1991: 50).

Kuralan Kylämäen kokeiluvers- taalla suoritetuissa koivuntuohitervan valmistuskokeissa kesällä 2001 huomio kiinnittyi ennen kaikkea prosessin jälkiin valmistuksessa käytetyssä astiassa. Vertailua on tässä yhteydessä suoritettu kahden Turun yliopiston arkeologian oppiaineen tutkiman asuinpaikan analysoituihin keramiikka-aineistoihin. Näistä toinen on varhaiskampakeraa- minen Kraviojankankaan asuinpaikka, jonka keramiikka-aineistoa on analysoi- nut Olli Soininen (1991), toinen Tuija- Liisa Soinisen (1990) läpi käymä Kiukaisten kulttuurin asuinpaikka Niuskalan Kotirinteessä. Molemmat tutkimukset ovat pro gradu- tutkielmia.

Kraviojankankaan materiaalissa astioiden väri vaihtelee keltaisen, ruskean ja harmaan eri sävyjen sekä lähes mustan välillä. Väri vaihtelee myös astian eri pinnoilla. Yksi astioista vaikuttaa täysin mustalta. Aineistosta näyttää siltä, että tilastollisesti suurimmat astiat ovat eniten nokisia. Tosin nokisia astioita esiintyy kaikissa kokoluokissa (10- yli 30 cm halkaisijaltaan). Sen sijaan karstaisia astioita esiintyy eniten 20-30 cm halkaisijaltaan olevissa astioissa (Soininen 1991: 19-21.)

Tuija-Liisa Soininen toteaa, että astian sisäpinnan ja ulkopinnankin karsta

voidaan suurella todennäköisyydellä tulkita jäänteeksi astian käytöstä ruuanvalmistukseen. Astian nokisuus ulkopinnalla saattaa kertoa niin primääripoltosta kuin sekundäärisestäkin kuumennuksesta nuotiolla. Myös astian sisäpinta saattaa nokeentua kevyesti jo primääripolton aikana. Soinisen mukaan Niuskalan Kotirinteen keramiikassa 30% kaikista pinnallisista keramiikan paloista täyttää ns. keittoastian kriteerit: sisäpinnalla on voimakas karstakerros. (Soininen 1990: 95-96).

### Tulosten arviointia

Kuralan Kylämässä kesällä 2001 suoritettujen kokeiden perusteella, voidaan sanoa, että keraamisten astioiden (tai astian, alemman astian ei mielestäni ole välttämätöntä olla



*Kuva 3. Kokeessa käytetyn keramiikka-astian palan poikkileikkauksessa näkyy selvästi mustunut sisäpinta.*

*Kuva Elsa Österberg.*

nimenomaan poltettua keramiikkaa) avulla on mahdollista valmistaa koivuntuohitervaa hyvin yksinkertaisella ja helpolla menetelmällä. Prosessin jälkeensä jättämät jäljetkin ovat melko vaatimattomia: mustuneita sisäpintoja esiintyy suomalaisessa kivikautisessa keramiikassa, tähän asti ne on useimmiten tulkittu merkeiksi käytöstä ruuanvalmistuksesta. Lieteen kosteasta savesta valmistettu alusta ei palanut polton aikana niin voimakkaasti, että olisi muuttunut keramiikaksi. Näin ollen savialustasta ei jäänyt jäljelle mitään arkeologisesti havaittavaa.

Kokeiden lähtökohtana käytettiin Suomessa julkaistujen artikkelien ehdottamaa tapaa koivuntuohitervan mahdolliseksi valmistustavaksi. Tapaa voidaan pitää Nykäsen & Sepän versiona saksalaisten kokeilujen neoliittisesta yhden astian mallista. Tämä, kuten ns. ”perinteinen” tervanvalmistus kahdella astialla on J. Weinerin mukaan kokeellisen arkeologian on energian tuhlaamista. Kokeilijoiden olisi hänen mukaansa keskityttävä olennaiseen – tervan valmistukseen ilman keramiikkaa, kuten paleoliittisena ja mesoliittisena aikana (1999:35-36). Voidaankin kysyä, miten todennäköistä on, että tervanvalmistustapoja olisi muutettu keraamisten astioiden käyttöönoton myötä? Näistä argumenteista huolimatta ei kaikeksi ole poissuljettua, etteikö neoliittisella ajalla koivuntuohitervaa olisi valmistettu keramiikka-astioin. Jossain vaiheessa ennen keskiaikaa traditio on joka tapauksessa muuttunut.

Koska varmaa selvyyttä tervan

valmistustavasta ei ole saatu, ja kenties, koska tervaa ei ole valmistettu keramiikkaan erikoistuneiden arkeologien toimesta, ei yhteyksiä koivuntuohitervan ja ehkä sen valmistukseen käytettyjen keramiikka-astioiden välillä ole järjestelmällisesti etsitty. Saksalainen yhden astian metodi jättää keramiikka-astiaan hyvin selvät jäljet tervan valmistuksesta, ehkä aineistosta on odotettu löytyvän jotakin tämän tapaista. Varman tuloksen aikaansaaminen vaatisi luonnollisesti, että valmistus jättäisi jälkeensä tämän päivän kemiallisin analyysin todennettavat jäljet. Tulevaisuudessa onkin tavoitteena saada analysoitua riittävä määrä kokeissa käytettyjen astioiden palasia ja saada mahdollisesti verrattua näitä kivikautisilta asuinpaikoilta löytyneisiin sisäpinnaltaan mustuneisiin keramiikan paloihin.

### **Painamattomat lähteet:**

- Langsted, Kjartan 2001: Rapport on udvindingen af tjaere udført i sommeren og efteråret 2001. Journalnummer HAF 6/01. Lejre forsogecenter.
- Soininen, Olli 1991: Kokemäen Kraviojankankaan keramiikka-aineisto. Varhaiskampa-keramiikan typologinen analyysi. Pro gradu -tutkielma. Suomalainen ja vertaileva arkeologia. Turun yliopisto.
- Soininen, Tuija-Liisa 1990: Turun Niuskalan Kotirinteen kiukaiskeramiikan valmistustekniikasta ja sen yhteydestä keramiikan nykytilaan. Pitkälle fragmentoitunut keramiikka-aineisto keramiikkateknologisen tutkimuksen kohteena. Pro gradu -tutkielma. Suomalainen ja vertaileva arkeologia. Turun yliopisto.

## Kirjallisuus:

- Brzezinski, W. & Pitorowski, W. (eds.)  
*Proceedings of the First International Symposium on Wood Tar and Pitch.* Warszawa.
- Coles, J. 1997: Experimental Archaeology. In: W. Brzezinski and W. Pitorowski (eds.) *Proceedings of the First International Symposium on Wood Tar and Pitch*, 307-312.
- Czarnowski, E. & Neubauer, D. & Schwörer, P. 1990: Zur Herstellung von Birkenpech im Neolithicum. *Acta Praehistorica et Archaeologica* 22, 169-173.
- Czarnowski, E. & Neubauer, D. 1991: Aspekte zur Produktion und Verbreitung von Birkenpech. *Acta Praehistorica et Archaeologica* 23, 11-13.
- Edgren, T. 1982: Form och funktion. En kamkeramisk studie. *Iskos* 3.
- Edgren, T. 1992: Lavansaaren Suursuonmäen rökkiöhaudat. *Suomen Museo* 1992, 5-20.
- Edgren, T. 1997: Om fägelpilen. Till Gunborg. Arkeologiska samtal. Stockholm Archaeological Reports 33, 23-38.
- Kurzweil, A. & Todtenhaupt, D. 1991: Technologie der Holztergewinnung. *Acta Praehistorica et Archaeologica* 23, 63-91.
- Neubauer-Saurer, D. 1997: Birkenpechproduktion im Neolithikum (Ein mögliches Verfahren). In: W. Brzezinski and W. Pitorowski (eds.) *Proceedings of the First International Symposium on Wood Tar and Pitch*, 41-44.
- Nykänen, P. & Seppä, J. 1997: Koivutervan valmistus ja käyttö. *Muinaistutkija* 1/1997, 25-32.
- Närhi, M. 1991: Kampakeraamisten astioiden valmistuksesta. *Turun maakuntamuseon monisteita 1*. Kokeellinen tutkimus. 35-55.
- Pesonen, P. 1994: Tervanpolton juurilla – koivutervan käyttö saviastian korjauksessa kivikaudella. *Tekniikan Waiheita* 1/1994, 4-7.
- Pesonen, P. 1999: Radiocarbon Dating of Birch Bark Pitches in Typical Comb Ware in Finland. *Dig it All – Papers dedicated to Ari Siiriäinen*, 191-199.
- Reunanen, M., Holmbom, B. & Edgren T. 1993: Analysis of Archaeological Birch Bark Pitches. *Holzforschung* 47, 175-177.
- Surminski, J. 1997: Ancient methods of Wood Tar and Birch Tar Produktion. In: W. Brzezinski and W. Pitorowski (eds.) *Proceedings of the First International Symposium on Wood Tar and Pitch*, 117-122.
- Sirelius, U. T. 1921: *Suomen kansanomaista kulttuuria II*. Helsinki.
- Utkin, N. 1997: Wood Pyrolysis in the Russian North. Kozuchovka-Kiln. In: W. Brzezinski and W. Pitorowski (eds.) *Proceedings of the First International Symposium on Wood Tar and Pitch*, 127-136.
- Voss, R. 1991: Slawische Teersiedekeramik in Mecklenburg und Vorpommern (Bezirke Rostock, Schwerin und Meubramdenburg). *Acta Praehistorica et Archaeologica* 23, 21-31.
- Weiner, J. 1992: Wo sind die Retorten? Überlegungen zur Herstellung von Birkenpech im Neolithicum. *Acta Praehistorica et Archaeologica* 23, 15-19.
- Weiner, J. 1999: European Pre- and Protohistoric Tar and Pitch: A Contribution to the History of Research 1720-1999. *Acta Archaeometrica* 1, 1-109.

---

Elsa Österberg  
Petkeltie 8 A 25  
20540 Turku  
elsa.osterberg@kolumbus.fi

HuK Elsa Österberg opiskelee  
arkeologiaa Turun yliopistossa ja  
tekee tällä hetkellä Pro-graduaan

## *Muistokirjoitus*

**Martti Manner s. 5.5. 1925 Viitasaarella, k. 14.3. 2002  
Suomussalmella.**

*Matti Huurre*

Tutustuin Martti Manneriin kesällä 1957. Silloin alkoi voimalaitosten rakentaminen Kiantajärvestä Oulujärveen laskevaan Emäjokeen, ensin Suomussalmelle, aivan joen niskalla olevaan Ämmänhaaraan. Se merkitsi Kiannan vesien säännöstelyä ja minut lähetettiin katsastamaan, olisiko sen rannoilla arkeologisia kohteita. Suomussalmi oli silloin vielä valkoista läiskää Suomen esihistoriassa eikä löytöjä ennestään juuri ollut. Rehtori Heikki Korhonen oli kuitenkin toimittanut Helsinkiin joitakin kiviesineitä ja häneen otin yhteyttä. Hän oli juuri muuttamassa pois Suomussalmelta, mutta sain kuulla, että Juntusrannassa oli opettaja, josta varmasti olisi apua.

Kuljin sitten jalkaisin ja telta selässä muutamia kymmeniä kilometrejä kirkolta Juntusrantaan ja inventoin Kiannan itäpuolta. Perillä kuulin, että opettaja oli mökillään Hossassa, mutta palaisi seuraavana päivänä. Pystyitin teltan koulun pihalle ja jäin odottamaan, olisiko tulija sellainen arvonsa tunteva kravattikaulainen kansankynttilä, joita siihen aikaan vielä maaseudulla näki. No, aamulla opettaja sitten ajoi pihaan moottoripyörällä, jalat ohjaustangolla, kädet niskan takana, ja lauleskeli

tullessaan. Siinä unohtui alkukankeus ja samalla syntyi ystävyys, joka kesti 45 vuotta. Juntusrannan koulusta tuli vuosiksi arkeologinen tukikohta ja naimisiin mentyäni tutustuiivat myös perheet, sillä yleensä minulla oli oma joukkoni mukana. (Kerrankin oli Kainuun Sanomien uutisotsikko: - Maisteri Huurre perheineen tekee taas kaivauksia".) Hossan mökillä, Torkonmajalla, vietettiin monta ikimuistoista hetkeä. Verkot olivat aina vedessä ja siikaa ja muikkua riitti savustettavaksi. Ja nuotiolla laulettiin aamuun asti.

Jo ensimmäisenä kesänä kiertelimme Kiannan rantojen lisäksi muuallakin, milloin moottoripyörällä, milloin veneellä, joskus yötä myöten tukkien seassa Hossanjokea ylös sauvoen. Lupaavimmaksi kohteeksi osoitautui Juntusrannan Kalmosärkkä, josta Martti oli aikaisemmin oppilaineen syysretkellä ollessaan löytänyt kivikirveen. Siinä ja aivan vierellä olevalla alavalla Kellolaisten Tulella tehtiin 1958 ja 1959 hyvälöytöisiä kaivauksia. Samalla inventointi jatkui ja vaikka Emäjoen tutkimukset siirtyivät Hyrynsalmelle ja Paltamoon, pysyi Suomussalmi yhä ohjelmassa.

Työ vei minut sitten muutamiksi



vuosiksi muille seuduille, mutta kesällä 1968 teimme vaimon kanssa lomamatkan Suomussalmelle. Martti oli sillä välin siirtynyt kirkonkylän kouluun ja hankkinut rättisitikan, jolla ajelimme ympäri pitäjää. Poikkiesimme katsomassa mm. Perangan Kivisaarta, josta pari poikaa oli 1962 löytänyt kulta-aarretta etsiessään rautakautisia esineitä. Totesimme siinä ristiretkiajan poittohauდან jäännökset, joita 1969 tutkittiin.

Siitä lähtien Suomussalmella oli kaivauksia lähes joka vuosi. Martti oli paikallisena organisaattorina, järjesti majoitusta ja palkattomia kaivajia, mm. opettajatovereitaan – myöhemmin saatiin mukaan nuorisotyöllistettäviäkin – ja hän hankki talkoolaisille myös muonitusavustusta kunnalta, paikallisilta yrityksiltä jne. Kaikki paikkakuntalaiset tiesivät hänen harrastuksensa ja tottuivat kantamaan hänelle löytöjään, joita hän toimitti Helsinkiin. Ne johtivat moniin tuloksellisiin kaivauksiin ja suuressa määrin on nimenomaan Martin ansiota, että Suomussalmi kuuluu Suomen runsaslöytöisimpien kuntien joukkoon. Hiukan jäi kaivelemaan se, että Väräkallion maalaus jäi meiltä löytymättä. Martti oli istunut ongella aivan sen punaisen seinämän juurella, mutta ei ollut hahmottanut siinä mitään kuvioita. Aioimme “ensi kesänä” mennä sitä tarkastamaan, mutta talvella ehti paikalle muutamia pahuksen hiihtolomalaisia ...

Martti oli lupsakka huumorimies, joka tuli toimeen lähes kaikkien kanssa ja oli joka paikassa kuin kotonaan. Esimerkiksi kun talossa katettiin kahvipöytä, ei hän jäänyt odottamaan

emännän kehotusta, vaan sanoi itse: - Opettaja on hyvä ja ottaa, kiitos”, ja marssi pöydän luo. Kerran taas Perangalla soudellessamme huomasimme rannassa naisia päästelemässä verkosta muikkuja. He lupasivat niitä meille, mutta mitään astiaa ei löytynyt. Martti ei jäänyt neuvottomaksi, vaan otti hatun päästään ja niin saimme hatullisen kalaa. Äkäisenä muistan nähneeni hänet vain yhden kerran. Olimme Torkonmajalla, siikasaalis oli ollut hyvä ja isäntä savusti kalat kaikkien sääntöjen mukaan. Mutta kun niitä maistettiin, muuttuivat ilmeet hämmästyneiksi ja Martti karjahti: - Kuka perrrkele on pistänyt suolapurkkiin sokeria!”

Vaikka Martti olikin täysin kotiutunut Suomussalmelle, hän ei ollut alun perin kainuulainen vaan syntyisin Viitasaarelta. Käytyään koulunsa Helsingissä ja oltuaan mukana sodassakin hän aloitti valtiotieteen opinnot. Siihen aikaan monet kävivät välillä ansaitsemassa opiskelurahoja epäpätevinä kansakoulunopettajina ja sellaiseksi Marttikin lähti 1948 Suomussalmelle. Kun hän näki siellä sodan tuhot, hän kertomansa mukaan halusi jäädä seuraamaan, miten niistä toivutaan. Niinpä hän hankki opettajan pätevyyden, palasi Suomussalmelle ja perusti siellä perheenkin. Hänestä tuli innokas kotiseutumies, joka pian tunnettiin myös Suomussalmen ulkopuolella, eikä hän aktiivisena toimijana ja hyvänä puhujana välttynyt kunnallisista luottamustehtävistäkään. Erityisesti hän oli kiinnostunut paikallishistoriasta ja arkeologiasta ja hänen aloitteestaan perustettiin Suomus-

salmen kotiseutumuseo. Hän levitti arkeologian harrastusta muuallekin Kainuuseen kulkemalla kertomassa esihistoriasta naapuripitäjissä. Hänen muihin harrastuksiinsa kuuluivat mm. musiikki ja näyttämötoiminta ja vapaa-ajat kuluivat kalastellessa. Monipuolisista kulttuuriansioistaan hänelle myönnettiin 1989 kotiseutuneuvoksen arvonimi.

---

*Matti Huurre  
Vänrikki Stoolinkatu 10 B 18  
00100 Helsinki*

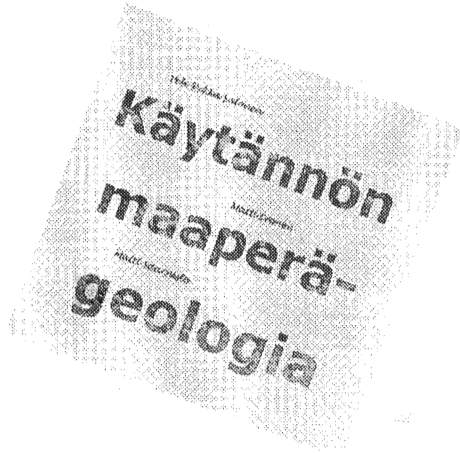
*FT h.c. Matti Huurre on eläkkeellä  
oleva Museoviraston arkeologian  
osaston tutkija*

KIRJA-AURORAN UUTUUS:

## KÄYTÄNNÖN MAAPERÄGEOLOGIA

*Käytännön maaperägeologia* on uusi suomalainen maaperägeologian perusteos, joka on suunnattu erityisesti geologian perusopetuksen materiaaliksi.

Teoksessa esitetään yhteenveto Suomen maaperän syntytapahumista, kuvataan maaperämme yleisiä piirteitä ja luokitusperusteita sekä maaperätiedon käytännön sovellutuksia.



*Käytännön maaperägeologia* antaa kuvan siitä laajasta tehtäväkentästä, jossa maaperägeologisen tutkimuksen tuloksia ja menetelmiä voidaan nykyaikana hyödyntää.

Teosta tullaan käyttämään pääsykoe- ja kurssikirjana Helsingin, Oulun ja Turun yliopistojen geologian oppiaineissa.

ISBN 951-29-2247-9

NID., 236 sivua

ovh. 29 e



Turun yliopiston kirjakauppa

Kerttulinkatu 1

20014 Turun yliopisto

puh. (02) 333 6661

sp: tykk@utu.fi

<http://kirjakauppa.utu.fi>



Kirja-Aurora

20014 Turun yliopisto

puh. (02) 333 6343

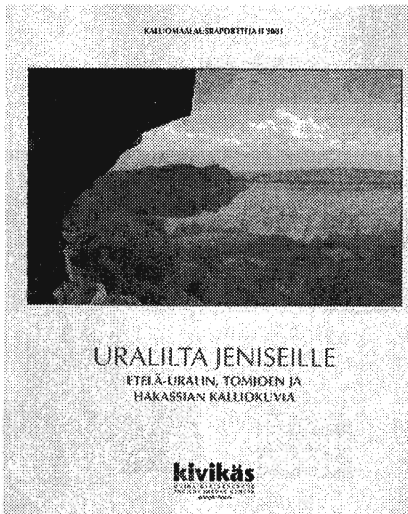
sp: kirja-aurora@utu.fi

<http://www.utu.fi/kirja-aurora/>

## Arvostelu

### Sveikkailijoiden matkassa

*Patrik Franzén*



*Uralilta Jeniseille. Etelä-Uralin, Tomjoen ja Hakassian kalliokuvia. Kalliomaalausraportteja II 2001*  
*Toim. Seppo Kinon ja Eero Siljander.*  
*Kivikäs Muinaistaidekeskus.*  
*Jyväskylä 2001, 96 sivua.*

“Sveikkailijat” on haasteellisia arkeologisia kohteita bongaaava ryhmä, joka suhtautuu tehtäväänsä hyvin vakavamielisesti. Erityiskohteina ovat olleet esihistorialliset kallioitaidealueet, mitä kauempana idässä sitä parempi, toki hairahduksia läntiseen maailmankolkkaan on myös sattunut.

Sveikkailijoiden Seppo Kinoksen ja Eero Siljanderin kirjoittama ja toimittama kirja kokoaa yhteen vuosien

1999 ja 2000 Venäjän matkat. Kirja jakautuu tehtyjen matkakohteiden mukaisesti. Baskirian kohteina ovat pääosassa vaikuttavat paleoliittiset luolamaalaukset. Tomjoen ja Hakassian kohteet olivat pääosin piirroksia. Viimeksi mainitulta löytyi matkan ansiosta uusia piirroksia. Kunkin pääkohteen alussa esitellään lyhyesti alueen perustiedot, kuten asukasluvut. Myös alueen historia ja arkeologiset löydöt esitellään lyhyesti ja hieman hätäisesti. Välillä painotetaan kummallisia asioita, kuten sitä että keskellä Siperiaa maalauksia ei voi ajoittaa rannansiirtymän mukaan kuten Suomessa tehdään. Baskirian esittelyn kohdalla miettimistä tuotti minulle (kun en matkalla ole ollut mukana) toteamus, että unkarilaiset tulivat alueelle 500 jKr. asuttuaan sitä ennen hantien ja mansien naapureina. Faktat jätetään leijumaan ilmaan vailla selitystä.

Maalaukset ja piirrokset sijaitsevat yleensä äärimmäisen vaikeasti löydettävillä paikoilla. Usein vain paikallisopaat kykenevät ne löytämään. Silti jään kaipaamaan tarkempia karttoja, johon olisi vaikka käsin piirretty polut ja reitit. Tämä antaisi suuremman

mahdollisuuden kohteiden löytämiselle jatkossa. Tämä myös parantaisi kirjan tarkoitusta kohteiden saamiseksi suomalaisten tietoisuuteen. Toki matkalla ei varmastikaan ole mielessä karttaluonnoksien miettiminen, vaan kauan odotettujen piirroksien näkeminen ja dokumentointi. Joitakin käytännön neuvoja kirja toki jakaa haasteita kaihtamattomalle matkailijalle. Rivien välistä, ja muutoinkin huokuu kuitenkin asiantuntijoiden neuvo: hankkikaa opas.

Kirja antaa hyvän yleissilmäyksen Venäjän kalliotaidealueisiin, jotka on myös koottu lyhyeksi luetteloksi (lieneekö otsikko suomalais-ugrilaisen kalliotaiteen löytöalueita Venäjällä kotiinpäinvedätystä?). Samoin lähdeluettelon koin erittäin hyödylliseksi. Alaan lainkaan perehtymättömän on helppo suunnistaa eteenpäin tämän avulla.

Suuren ja mahtavan Venäjän muinaiskohteet ovat monelle liiankin

tuntemattomia. Pääsääntöisesti yleisteoksissa tuodaan esille luolamaalauksista ja kalliotaiteesta vain Länsi-Euroopan, pohjolan ja kenties Itäkarjalan kohteet. Siperian näyttävät paleo- ja neoliittiset maalaukset ja piirrokset unohdetaan helposti, vaikka ne monelta osin ovat kuuluneet edellämäinnittuun perinteeseen. Kirjan erinomaiset kuvat ja piirrokset tuovat vaikeasti tavoitettavat "taideteokset" jokaisen ulottuville ajatuksia herättämään. Löytyipä matkan aikana myös uusia kohteita.

Uralilta Jeniseille. Etelä-Uralin, Tomjoen ja Hakassian kalliokuvia -kirja ei ole tieteellinen raportti kuten Pekka Kivikäs saatesanoissaan kirjoittaa. Mutta se on toisaalta enemmän kuin pelkkä kuvallinen muistiinpano itään suuntautuneilta matkoilta kuten hän myös uutta julkaisua kuvailee.

---

*Patrik Franzén*  
*patrik.franzen@kierikki.fi*

*FM Patrik Franzén työskentelee Yli-  
lin Kierikki keskuksessa suunnitteli-  
jana*

## Arvostelu

### Schvindtin elämä, toinen kerta

Ville Laakso



*Pirkko Sihvo: Palava mieli.  
Kansatieteellinen arkeologi Theodor  
Schvindt. Karjalan kirjapaino Oy.  
Saarijärvi 2001. 71 s.*

Useammasta suomalaisesta arkeologista on kirjoitettu monografiamittainen elämäkertä, harvemmasta kaksi. Syksyllä 2001 julkaistiin jo toinen Theodor Schvindtin (1851-1917) elämänvaiheita esittelevä kirja. Aiheesta arkeologian sivulaudaturtyön tehneen Pirkko Sihvon

kirjoittama teos on pääasiassa kohdehenkilön perusteellisiin muistiinpanoihin perustuva monipuolinen kuvaus tästä varsin värikkästä hän suunnitteli ”insinööriin ja mekaanikon” uraa ja opiskeli vuodesta 1869 Helsingin teknillisessä reaalikoulussa ja yliopiston fyysis-matemaattisessa tiedekunnassa. Seuraavalla vuosikymmenellä hän tähtäsi oppikoulun opettajaksi ja vaihtoi vasta 1882 lopullisesti humanistisiin opintoihin. Jo tätä ennen hän oli julkaissut joitain kirjoituksia kansatieteestä, historiasta ja arkeologiasta sekä useampana kesänä osallistunut Viipurilaisen osakunnan kansa- ja muinaistieteellisille keruuretkille, olipa niillä osallistunut muinaistieteellisiin kaivauksiinkin.

Kiivaan, pääasiassa 1880-luvun jälkipuoliskolle osuneen kenttätöjälkeen Schvindtin arkeologinen tutkimustoiminta huipentui jo vuonna 1892, kun hänen väitöskirjansa Tietoja Karjalan rautakaudesta Käkisalmen kihlakunnan alalta saatujen löytöjen mukaan julkaistiin. Kenttätöitä hän kuitenkin jatkoi varsin ahkerasti ja toimi myös museotyössä, lähinnä kansatieteellisten kokoelmien intendenttinä, mutta myös valtionarkeologin sijaisena.

Monenlaiset muutkin aktiviteetit valtasivat miehen aikaa yhä enemmän ja enemmän. ”Schvindt toimi lähes kaikissa yhdistyksissä ja seuroissa, joiden päämääränä oli edistää kansallista sivistystyötä”, Sihvo kirjoittaa ja todistaa asian kuvaamalla innokkaan fennomaanin ahkeraa toimintaa mm. Kansanvalistusseurassa, Etnograafisessa seurassa, Muurahaisissa, Suomen kotiseutututkimuksen keskusvaliokunnassa ja Suomen käsityön ystäväissä.

Myös politiikassa Schvindt oli aktiivinen. Vuonna 1894 hänet valittiin ensimmäisen kerran Käkisalmen kihlakunnan valtiopäiväedustajaksi. Hän keräsi nimiä Suureen adressiin vuonna 1899 ja osallistui sortovuosina passiivisen vastarintaliikkeen sekä perustustaillisen Kagaalin toimintaan; Sihvon kuvauksen perusteella etenkin jälkimmäinen näyttää olleen hänelle hyvin tärkeää. Uuden vuosisadan ensimmäisellä vuosikymmenellä hän oli useampaan otteeseen jälleen valtiopäiväedustajana. Voi todeta, että muinaistieteellinen toiminta jäi vähemmälle vielä tärkeämpien asioiden vuoksi.

Pitkään jatkunut sairastelu haittasi työtä jo melko varhain ja mies joutui anomaan sen tähden virkavapautta useampaan otteeseen. Terveysongelmia oli myös perheellä; tiedot Schvindtin raskaasta yksityiselämästä vain korostavat kuvaa hänen hämmästyttävästä työteliäisyydestään.

Aineksia elämäkertaan Theodor Schvindtissä siis riittää. Ensimmäisen omana niteenään ilmestyneen sellaisen laati 1940-luvulla Sulo Haltsonen

(Karjalainen kansantutkija. Theodor Schvindtin elämä, Helsinki 1947). Selvästi nyt julkaistua teosta laajempana se jää edelleen kohdehenkilön elämänvaiheiden perusteellisimmaksi kuvaukseksi.

Haltsonen totesi tuolloin teoksensa esipuheessa, ettei Schvindtin myöhäisemmästä työkaudesta ollut elämäkertaa kirjoitettaessa kulunut riittävästi aikaa, jotta tämän myöhäisempien töiden merkitystä olisi vielä voinut kunnolla arvioida. Uusi julkaisu onkin paikallaan paitsi tuon syyn, myös suomalaisen arkeologisen Karjalan-tutkimuksen elpymisen myötä. Schvindtin keräämä aineisto kun on edelleen – ja todennäköisesti vielä pitkään – Karjalan ristiretkiajan tutkimuksen perusta. Suurelta osin julkaisemattomasta kenttätyöaineistosta löytynee vielä hyödyntämätöntä aineistoa myös esimerkiksi esineettömien ruumishautojen osalta.

Aivan ajankohtaisen syyn uuden elämäkerran julkaisemiseen antoi Schvindtin syntymän 150-vuotispäivä 13.10.2001. Tapausta juhlistettiin mm. kiinnittämällä muistolaatta Räisälään tämän synnyinkodin luo. Uuden kirjan julkaiseminen sopii asiayhteyteen tietysti erittäin hyvin.

Haltsonen kuvasi Schvindtin ennen kaikkea kansatieteilijänä ja Sihvollakin hänet on nostettu juuri tuon tieteenalan uranuurtajaksi, ehkä arkeologisen toiminnan ylikin. Suurimman osan ajastaan hän ehkä käyttikin kansatieteeseen, mutta tärkein kirjallinen työnsä, väitöskirja, on puhtaasti arkeologiseen aineistoon perustuva tutkimus, joskin esineistöä kuvailevan ja luokittelevan luonteensa

vuoksi kansatieteeseen kallellaan.

Väitöskirjan jatkoksi suunniteltu aineistoa analysoiva ja vertaileva teos ei koskaan valmistunut. Schvindtin muut julkaisut arkeologian alalta ovatkin lukumäärältään ja laajuudeltaan vähäisiä, mutta on lievää väärintekoa katsoa väitöskirjan jääneen aivan ainoaksi julkaistuksi tutkimukseksi – kuten Sihvo parissakin kohdassa kirjoittaa.

Elämäkerran rakenne vaikuttaa aluksi hieman sekavalta, se kun lähestyy kohdehenkilöään – vaikkapa kronologisen järjestyksen sijaan – vuorotellen eri näkökulmista: milloin tämän taustan, tieteellisen ja poliittisen toiminnan, yhdistystoiminnan, milloin virkatoverien tai jälkipolvien näkökulmista. Ei tämä persoonallinen ratkaisu silti huonokaan ole.

Hyvä oivallus ja sisällöltään hyvin mielenkiintoinen on luku, jossa käsitellään Schvindtin suhdetta hänen virkatovereihinsa, lähinnä J. R. Aspeliniin, A. O. Heikeliin ja Hj. Appelgreniin. Mielenkiintoisesta näkökulmasta olisi lukenut enemmänkin, samoin poliittisesta aktiivisuudesta.

Kirjasta puuttuu luettelo Schvindtin kirjallisesta tuotannosta; sellaisen onkin Haltsonen teoksessaan jo julkaissut. Mielestäni bibliografia olisi kuitenkin puolustanut paikkaansa uudessakin elämäkerrassa: lista on pitkä ja mielenkiintoinen, eikä kaikilla siitä kiinnostuneilla liene viitseliäisyyttä etsiä käsiinsä Haltsoseen kirjaa.

Sen sijaan kirjassa oleva luettelo miehen kenttätyökohteista on arvokas liite. Kolmen sivun pituisena se antaa yksityiskohtaisen kuvan hänen uskomat-

tomasta toimeliaisuudestaan, jonka kiivain kausi nimenomaan kenttätöiden osalta osui 1880-luvulle. Schvindt tunnetaan ennen kaikkea Karjalan arkeologian tutkijana, mutta luettelosta voi laskea kaivaus- ja inventointikohteita viljalti Kymenlaaksosta, Keski-Suomesta, Hämeestä, Satakunnasta, Varsinais-Suomesta ja Pohjanmaalta saakka.

Uutta asiaa Sihvon teoksessa saattaa tulla esille myös suomalaisten muinaispukurekonstruktioiden varhaishistoriaa koskevissa melko yksityiskohtaisissa tiedoissa. Ehkä turhankin perusteellisesti elämäkerrassa kuvaillaan sadan vuoden takaisen yhdistystoiminnan taustoja, samoin paikoin tietehistoriaa. Sen sijaan hieman enemmän olisi voinut esipuheessa kuvata kirjan taustoja.

Teos on kaikkiaan hyvin ja elävästi kirjoitettu. Ulkoasu ja taitto ovat mielestäni kohdallaan. Yksityiskohtissakaan ei liene paljoa huomauttamista; vähäisistä huomaamistani sekavuuksista mainittakoon, että samalla sivulla (s. 47) mainitaan toisaalla Schvindtin aloittaneen väitöskirjansa kirjoittamisen vuonna 1890, toisessa kohdassa puhutaan seuraavasta vuodesta.

Kuvia teoksessa on runsaasti ja ne ovat mielenkiintoisia ja informatiivisia. Luonnollista on, että vanhimmasta aineistosta suuri osa on julkaistu aiemminkin. Painoasu on kuvien osalta hieman nuk-kavieru.

”Kansatieteen oppihistoriassa Schvindtiä on pidetty vain osaksi kansatieteilijänä, arkeologian oppihistoriassa vain osaksi arkeologina”, Sihvo kirjoit-



taa. Juuri tässä lienee syy, miksi hän arkeologina on jonkin verran jäänyt kuuluisampien aikalaistensa varjoon. Uuden persoonallisen elämäkertansa hän on ansainnut.

---

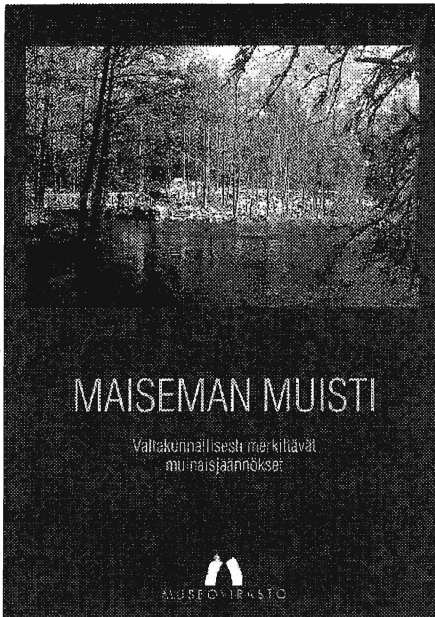
*Ville Laakso*  
*Arkeologian oppiaine*  
*20014 Turkun yliopisto*  
*vilaakso@utu.fi*

*FM Ville Laakso tutkii Turun  
yliopiston arkeologian oppiaineen  
jatko-opinnoissaan Itä-Suomen  
ortodoksista kulttuuripiiriä.*

## Arvostelu

### Maiseman muisti palautuu

Eero Muurimäki



**Maiseman muisti. Valtakunnallisesti merkittävät muinaisjäännökset. Vastaava toimittaja Paula Purhonen. Toimittajat Pirjo Hamari ja Helena Ranta. Museovirasto 2001. Vammalan kirjapaino, Vammala.**

“Maiseman muisti” on museoviraston kiinteitä muinaisjäännöksiä esittelevän kirja nimi. Nimi on täysosuma, esihistoria on todella maisemassa kuin

muistissa, piilossa. Tosin suomalaisen maiseman muisti on varsin hatara, kaukainen menneisyys on jättänyt siihen vain vähän jälkiä. Jälkien vähäisyydestä johtuen saattaa omankin maiseman menneisyys olla suomalaisille tuntematonta. “Maiseman muisti” voi tarjota apua mieleen palauttamisessa. Toisaalta se tarjoaa apua pienelle joukolle arkeologian harrastajia, joka valitsee matkareittejään sen mukaan, miten niiden varrelle osuu mielenkiintoisia esihistoriallisia kohteita. Esihistoriamatkailu on todellakin laajentunut alan ammattilasten ja opiskelijoiden lisäksi innokkaiden asian harrastajien vapaa-ajan huviksi. Heidän tähän astisena ongelmana on ollut löytää kohteet maastosta. Viime vuosina on ilmaantunut hannunvaakunakyltein opastettuja kohteita, mutta toistaiseksi ne ovat harvalukuisia. Eero Ojasen esseistinen “Suomen muinaisjäännöksiä” ilmestyi vuonna 1995, mutta siinä ei ole kuvattu kovin monia kohteita. Karttoja tai ohjeita paikkojen löytämiseksi ei muutenkaan ole juuri ollut kirjallisuudessa saatavissa, ei edes tieteellisissä julkaisuissa. Mikäli on halunnut vierailia vähänkin oudommassa

kohteessa, on lähes ainoa mahdollisuus ollut kaivaa paikkatiedot esille Museo-  
viraston topografisesta arkistosta. Muille  
kuin Museo-  
virastossa työskentelevillä  
tämä kynnys on korkea ja monta mie-  
lenkiintoista paikkaa on jäänyt katas-  
tamatta.

Asiaan vihkiytymätön voi tietysti  
kysyä, miksi paikalla pitää käydä.  
Kohteista kun ei joko näy mitään maan  
pinnalle, paikalla on kuopanne tai sitten  
on kiviä enemmän tai vähemmän jonkin  
muotoisessa kasassa. Ongelma on ilmei-  
nen myös Suomen lähialueilla. Olen  
matkustanut Itä-Ruujassa 400 km  
mennen tullen katsomaan Säräisniemen-  
keraamista asuinpaikkaa. Mitä näin, oli  
perunapeltto, tavallinen perunapeltto.  
Matka tuntui tuolloin kuitenkin kan-  
nattavalta tehdä. Tiedollisella annilla on  
hyvin vähän tekemistä asian kanssa,  
vaikka toki paikan päällä saa topogra-  
fista paremman kuvan kuin kirjallisesta  
selonteosta ja kuvista. Kyse on enem-  
män jonkinlaisesta paikan henkisestä  
haltuun otosta, eräänlaisesta pyhiinvael-  
lusmatkasta.

Me pyhiinvaeltajat olemme joka  
tapauksessa saaneet oivallisen oppaan  
matkoillemme. Ensivaikutelma kirjasta  
on vakuuttava. Siinä on kuvattu lyhyesti  
yli 200 muinaisjäännöstä tai muinais-  
jäännösalueetta. Jokaisesta kohteesta on  
värikuva, joistakin useampia ja kartta,  
jossa kohde on sijoitettu peruskart-  
tapohjaan. Karttaan mahtuu kohteen  
ympäristöä parin neliökilometrin verran,  
minkä pitäisi useimmissa tapauksissa  
GT-kartan ohella riittää paikan  
löytämiseen. Mikäli kohde on erityisen

vaikea löytää, on tekstissä erikseen mai-  
nittu peruskartan olevan tarpeellinen.

Kohteet on luokiteltu maakunnit-  
tain. Pyrkimyksenä on ollut saada  
mahdollisimman kattavasti koko Suo-  
men kiinteät muinaisjäännökset eduste-  
tuiksi. Ilahduttavaa on, että muitakin kuin  
esihistoriallisia muinaisjäännöksiä on  
otettu mukaan: historiallisia kalliopiir-  
roksia, seitoja ja rajakiviä. Toisaalta  
Etelä-Suomesta on jäänyt monia tutki-  
mushistoriallisesti merkittäviä kohteita  
pois. Painopisteeksi kirjassa muodostuu  
vasta viime vuosina tutkimuksen mielen-  
kiinnon kohteeksi tulleet kohteet, kuten  
lapinrauniot, asumuspainanteet ja pyyn-  
tikuopat. Lapinraunioita tuntuu olevan  
turhankin paljon, niitä kun ei useinkaan  
ole tutkittu tai jos on tutkittu, ei mitään  
ole löydetty. Paljoa niistä ei siten voi  
kertoa. Kohteiden lukumäärää ei kuiten-  
kaan voi kasvattaa, koska kirjan koko  
olisi paisunut liian suureksi ja kalliiksi.  
Kaikkien makuja tyydyttävää valintaa ei  
ole mahdollista tehdä, kyseessä on aina  
kompromissi. Pitäisin kohteiden valintaa  
varsin onnistuneena nimenomaan  
alueellisesta näkökulmasta. Ehkä kui-  
tenkin kaksi kohdetta olisi tutkimus-  
historiallisista syistä pitänyt esitellä:  
Suomusjärven Laperla ja Espoon  
Sperrings.

Laperla ja Sperrings kuuluvat  
siihen luokkaan kiinteitä muinaisjään-  
nöksiä, joista maanpäälle ei näy mitään.  
Näitä on selvästikin pyritty välttämään.  
Useista "tasaisen maan" kivikautisista  
asuinpaikoista olisi saanut vähintäänkin  
yhtä mielenkiintoisia kuin kivikasoista  
esittelemällä kartan, jossa ne olisi esitetty

suhteessa muinaiseen rantaviivaan. Erityisesti Laperla, joka sijaitsee upeassa maisemassa, olisi näin saatu perustellusti mukaan.

Kirja on tarkoitettu laajemmallekin piirille kuin esihistoriamatkailijoille. Vastaaava toimittaja Paula Purhonen ei itse asiassa mainitse esihistoriamatkailua olleenaan johdannossaan, jossa hän kertoo kirjan kirjoittamisen lähtökohtana olleen maankäyttöön ja rakennuslain käyttöönottoon liittyvät hallinnolliset syyt. Hän toivoo, että aineisto hyödyttäisi myös kouluja, kotiseutuyhdistyksiä on oman maakunnan esihistoriasta kiinnostuneita kansalaisia. Näin varmaan on, mutta tietyin varauksin.

Kohteiden esittely on Museoviraston arkeologisen osaston topografisessa arkistossa säilytettävien tarkastuskertomusten kiteytystä: Ensin kerrotaan sijainti suhteessa kirkkoon, kylän keskustaan tms. helposti vaikkapa GT-kartan avulla paikannettavaan kohteeseen. Sitten seuraa kohteen kuvaus, maininta sieltä tehdyistä tärkeimmistä löydöistä, ja mahdolliset tutkimustulokset. Viimeisenä mainitaan hoitotilanne ja saavutettavuus. Esityksen kaavamaisuus on etu kirjaa hakuteoksena käytettäessä. Mikäli joku syystä tai toisesta haluaa lukea kirjan kannesta kanteen, on kokemus luonnollisesti varsin raskas. Viittätoista lapinrauniokohdetta yksitellen esiteltäessä tietyt kaikkia lapinraunioita koskevat perustiedot on kerrottava jokaisessa kuvauksessa uudestaan. Tämä ei tule olemaan suosittu tenttikirja. Onneksi toimitus on tehnyt hyvää työtä ja samat asiat on pyritty muotoilemaan hieman eri

tavoin. Toimituksen työ on muutoinkin ollut huolellista. Virheitä tuskin voi odottaa löytävänsä. Toisaalta tulkintaa on vältetty. Kirjassa kerrotaan se, mikä voidaan havaita tai mitata. Löytöjen taustalla ollutta, hävinnyttä kontekstia on valaistu hyvin niukasti. Pohdintojen puute kuivattaa osaltaan ilmaisua. Asiantuntijat eivät pohdintoja kaipaa, mutta entä ne johdannossa mainitut kohderyhmät?

Kohteiden kuvaukset ovat kirjoittaneet Museoviraston tutkijat Tuula Heikkurinen-Montell, Kaarlo Katiskoski, Mirja Miettinen, Marianne Schaudman-Lönnqvist, Eeva-Liisa Schulz, Nina Strandberg, Helena Taskinen, Markku Torvinen ja Pirjo Uino. Heidän kirjoittamansa artikkelit jäävät kuitenkin anonyymeiksi. Kirjoittajan nimeä ei niiden yhteydessä mainita, vaan nimet vain luetellaan esipuheessa. Vaikka artikkelit ovat tyyllisesti hyvin yhtenäisiä, olettaisin, että yksittäiset artikkelit eivät ole kollektiivin kirjoittamia. Arvelisin, että kukin kirjoittajista on kirjoittanut juuri siitä kohteesta, jonka hän tuntee parhaiten. Valokuvaajat on mainittu nimeltä, miksi ei kirjoittajia? "Maiseman muisti" ei ole tiivistelmä julkaistusta tiedosta, vaan sisältää hyvin runsaasti tosiasioita, joita ei ole saatavissa painettuna muualta kuin tästä. Tulevaisuudessa arkeologinen julkaisu, jossa tätä teosta ei ole mainittu, tulee olemaan harvinainen. Kirjoittajatietojen puuttuessa lähdeviitteet menevät toimittajan nimiin.

Kirjan merkitys on siinä, että se pyrkii hyvin konkreettisella tavalla antamaan kuvaa siitä, mitä esihistoriasta on maastossa jäljellä. Se tekee tämän

systemaattisemmin ja laajemmin kuin mikään aikaisempi julkaisu. Sen arvoa lisää painopisteen asettaminen parin viime vuosikymmen aikana paljastuneisiin kohteisiin. Toisaalta se ei ehkä saavuta juuri sitä kohdeyleisöä, jolle tätä kuvaa olisi hyvä luoda. “Maiseman muistin” kohdeyleisö on selvästi sama

kuin “Muinaistutkijan” lukijat. Teksti on selvästi kirjoitettu alan ammattilaisille ja pitkälle ehtineille harrastajille. Meille tämä on suorastaan aarre. Vasta-alkajalle arkeologian alalla suosittelisin Eero Ojasen kirjaa Suomen muinaisjäännöksistä.

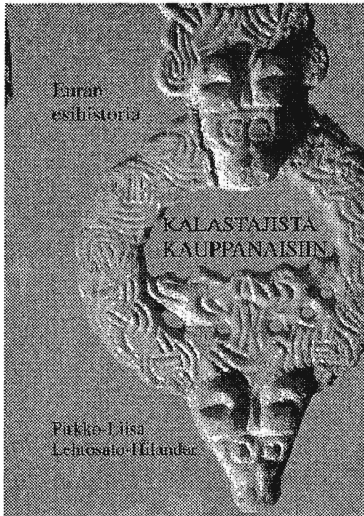
---

*Eero Muurimäki  
Varpukatu 5  
05800 Hyvinkää  
eero.muurimaki@saunalahti.fi*

*FL Eero Muurimäki on sekatyöläinen  
arkeologian alalla*

## Hylkeen pyytäjistä kauppiaisiin

*Petri Halinen*



***Pirkko-Liisa Lehtosalo-Hilander: Kalastajista kauppanaisiin. Euran esihistoria. Vammala 2000. 324 s. Kustantaja Euran kunta. ISBN 951-96964-1-5.***

Harvoin yhden kunnan alueelta kirjoitetaan kokonaisen kirjan verran esihistoriaa. Tavallisestihan ne jäävät muutamaan kymmeneen sivuun ja usein niiden kirjoittajana on ollut sama historioitsija, joka on kirjoittanut kirjan muutkin osiot. Tietenkin tästä on poikkeuksensa ja vuoden 2000 marraskuussa ilmestynyt Euran esihistoria on positiivinen poikkeus.

Euran esihistoria avautuu

nykyihmisille hautojen välityksellä. Valtaosa kaikista, Suomen oloissa poikkeuksellisen laajoista, Eurassa tehdyistä arkeologisista tutkimuksista on kohdistunut hautoihin. Vain vähän on tutkittu ihmisten elämään liittyviä muinaisjännöksiä. Silti Euran esihistoria, kalastajista kauppanaisiin, sisältää paljon nimen omaan arkipäivän elämään ja toimintaan liittyvää tietoa.

Kirja on varsin laaja, yli 300 sivuinen B5 kokoon painettu. Kirjassa on erittäin runsas kuvitus – lähes jokaisella sivulla on vähintään yksi valokuva tai piirros. Mustavalkoisten kuvien lisäksi siinä on runsaasti värikuvia, mikä tekee oikeutta esineiden väreille ja kauneudelle. Niiden määrä lisääntyy kirjan loppua kohti. Euran tutkimukset ovat painottuneet rautakauteen, minkä vuoksi tältä ajalta onkin esitelty laajin valikoima esineistöä. Koska kirjan kirjoittaja on itse tehnyt runsaasti kaivaustutkimuksia Eurassa ja kirjoittanut niistä aiemmin jo neljä kirjaa, on hänellä ollut varastossaan runsaasti hyviä kuvia. Esinekuvia ei siis ole kuvattu nimenomaan tätä kirjaa varten, vaan ne on kuvattu jo aiemmin muita teoksia varten. Siitä johtuu kuvien osittainen epätasaisuus – taustojen värit vaihtelevat paljonkin, mitä joku voi pitää myös ansiona. Kuvien teknisessä laadus-

sa ei ole valittamista.

Euran esihistorian lähdeaineisto, varsinkin rautakauden, on primaariaineistoa ja sen tutkimus ja analyysi on tehty pääasiassa 1970- ja 1980-luvuilla. Tämän vuoksi on ymmärrettävää, että 1990-luvun tutkimuskirjallisuuden käyttö on ollut varsin vähäistä. Kivikauden osalla se olisi kannattanut ja uskon, ettei rautakaudenkaan tutkimus 1970- ja 1980-lukuihin pysähtynyt.

Eurassa tehtyjen arkeologisten tutkimusten ajallisen painopisteen rautakautisuudesta johtuen myös kirjan painopiste on rautakaudessa. Kivikauteen on käytetty noin neljännes, pronssikauteen noin kymmenesosa ja rautakauteen noin kaksi kolmasosaa.

Kivikauden ja pronssikauden elämän esittelyssä on pyritty tuomaan esille ihmiselämän eri osa-alueita. Monia mielenkiintoisia asioita (esim. ruokatalous, naisen asema) onkin käsitelty. Kivikauden tutkimus on Suomessa kuitenkin mennyt eteenpäin viime vuosina laajasti, minkä vuoksi Euran kivikausikin olisi saanut helposti lisää väriä.

Varsinkin Kolmhaaran asuinpaikan Lounais-Suomessa harvinaisten, mutta Pohjanmaalla ja sisämaan järviolueella varsin yleisten, asumusten jäännösten tutkimustulokset olisivat saattaneet kiinnostaa tavallistakin lukijaa enemmän. Nyt ne jäivät varsin vähälle huomiolle. Minua olisivat kiinnostaneet myös pohdinnat siitä, miksei Lounais-Suomessa ole tavattu asumusten jäännöksiä, mutta Kolmhaarassa on eli mikä on Kolmhaaran asuinpaikan asema yleisellä tasolla. Vaikka Kolmhaarasta onkin löytynyt osittain maahan kaivettujen asumusten

jäännöksiä, katsotaan niidenkin kuvastavan kiertelevää elämää viettänyttä yhteisöä. Siitä seuraa väistämättä se, että asunnon oli oltava kevytrakenteinen ja siitä puolestaan se, millaisia asumusvaihtoehtoja rekonstruktioille esitellään. Tämä näkemys johtaa siihen, että miesten oletetaan olleen retkillään pitkiäkin aikoja ja naisten puolestaan ”yksin” asuinpaikoilla. Sillä on tietenkin oma merkityksensä pohdittaessa miehen ja naisen välistä suhdetta yhteisössä. Jos asumukset kertovatkin pysyvästä eli lähes ympärivuotisesta asutuksesta, millaisiin johtopäätöksiin siinä tapauksessa päädyttäisiin.

Kivikauden ilmiöistä vasarakirveskulttuuria kuvataan tarkimmin ja laajimmin. Sitä havainnollistetaan hyvällä värillisellä levinneisyyskartalla, johon on aseteltu kulttuuriin liitettävät löydöt.

Koska Euran alue oli pronssikaudella lähistöllä sijainneen Panelianlahden löytöihin verrattuna reuna-alueetta, ovat löytöjen vähäisyys ymmärrettävää. Tästä huolimatta Eurasta tunnetaan joitakin kiinnostavia pronssikaudelle ajoittuvia löytöjä.

Euran rautakauden löydöt ovat monipuolisia ja niitä onkin tutkittu runsaasti. Euran alueen vanhemman rautakauden hautamuotojen valikoima on monipuolinen: kumpuja, röykkiöitä, kivikehiä, palokuoppia ja ruumishautoja paasiarkuissa. Harolan 690 röykkiön kalmisto on näistä laajin, mutta tutkimuksissa saatujen löytöjen vähäisyyden vuoksi yhteisöön liittyvät johtopäätökset ovat jääneet vähäisiksi.

Euran nuoremman rautakauden tutkimuksia esitellään varsin yksityis-

kohtaisesti. Niiden sijaintitiedot ja tutkimushistoria käydään läpi laajasti, mikä kiinnostaa paikkakuntalaisia ja miksei myös muita, koska niiden avulla kohteet saavat lisäväriä.

Ruumishautakalmistojen aineisto esitellään järjestelmällisesti: ensin käsitellään hautojen rakenteita eri kalmistoissa, hautaamiseen liittyviä tapoja ja käsityksiä, vainajien varustelua sekä niiden suhdetta maan päälliseen elämään, sen jälkeen käsitellään aseistuksen kehitystä ja merkitystä. Tämän jälkeen käsitellään nuoremman rautakauden elinkeinoja ja pukeutumista sekä arkipäivää Eurassa. Näitä onkin käsitelty laajasti ja monipuolisesti. Niiden perusteella saa varsin hyvän käsityksen yhteisön monitasoisesta elämästä, jossa miehillä ja naisilla on ollut omat, mahdollisesti myös muusta Suomesta poikkeavat roolinsa. Lehtosalo-Hilander on paneutunut varsin syväälle arkipäivän elämän kuvaukseen, mikä on ehdottomasti yksi kirjan parhaita puolia. Harvoin asioita pohditaan näin laajasti.

Euran yhteisön asemaa Itämeren alueen maailmassa pyritään pohtimaan monelta eri kantilta. Vanhat tunnetut käsitykset käydään läpi, jopa harvojen kuulemia radioesitelmiä kommentoidaan. Valitettavasti Luistarin kalmiston aineiston pohjalta tehtyjä opinnäytteitä ei huomioida millään tavalla. Olivatko ne niin huonoja? Huolimatta joistakin mero-vingiaajan rikkaista haudoista Suomen viikinkiajan yhteiskunta näyttää olleen jokseenkin tasa-arvoinen; merkkejä yhteiskunnallisesta kerrostuneisuudesta ei ole tavattu. Euran silkkipaitainen mies ja juhlapukuinen emäntä ovat olleet suurtalonpoikia, ”jotka ovat yhdistäneet

viljelyynsä erämaiden hyödyntämistä ja tuottavaa kaupankäyntiä”. Yhteisössä oli varallisuuseroja, mutta sen jäsenet päättivät ”yhteisistä asioistaan vapaiden miesten käräjillä”. Naiset muodostivat miehille tasavertaisen vastapainon.

Lehtosalo-Hilanderin näkemyksiin on tässä vaiheessa monessa suhteessa helppo yhtyä. Näin laajaa rautakauden hauta-aineistoa ei tunneta muualta Suomesta. Luistarin aineisto onkin hyvä lähtökohta (mutta ei ainoa) tutkittaessa myös muun Suomen rautakautta. Miten muiden alueiden yhteisöt poikkeavat Ala-Satakunnasta? Onko Euran (Luistarin) rautakauden kuva yleispätevä vai poikkeus? Tulevaisuus toivottavasti tuo kysymyksiin vastauksia.

Euran esihistoria on monella tapaa hyvä teos. Parasta siinä on nuoremman rautakauden aineiston esittely ja tulkinta. Tulkinnessa on tuotu esille monia sellaisia asioita, joista tavallisesti vaietaan. Arkipäivän elämän laaja esittely vie terveellä tavalla huomiota pois miekkamiehistä ja hurjista viikingeistä, joiden elämän kuvausta esihistoriasta usein haetaan. Miekkamiehiäkään ei unohdeta, mutta heidät asetetaan heille kuuluvaan paikkaan työtä tekevinä yhteisön jäseninä. Turha esihistorian mystifiointi on häivytetty taka-alalle ja elämää yli 90 prosenttisesti hallitsevat asiat ovat saaneet niille kuuluvan aseman.

*Petri Halinen  
Petreliuksenkatu 5 C 18  
001370 Vantaa  
petri.halinen@helsinki.fi*