

Teollisuusperintö
&
teknologiat ja niiden tutkimus



SUOMEN
ARKEOLOGINEN SEURA

A r k e o l o g i p ä i v ä t

2015

ARKEOLOGIPÄIVÄT 2015

Teollisuusperintö

&

Teknologiat ja niiden tutkimus

Toimittaja
Piritta Häkälä

**SUOMEN ARKEOLOGINEN SEURA
ARKEOLOGISKA SÄLLSKAPET I FINLAND
THE ARCHAEOLOGICAL SOCIETY OF FINLAND**

Helsinki 2016

Julkaisija : Suomen arkeologinen seura ry.
c/o Tieteiden talo
Kirkkokatu 6
00170 Helsinki

Toimittaja: Piritta Häkälä

Taitto: Piritta Häkälä

Kannen suunnittelu: Mikael E. T. Manninen

ISSN-L 1799-5094

ISSN 1799-5094

ISBN 978-95268453-1-9

Sisällys:

Esipuhe	4
Päivi Maaranen Ajatuksia arkeologisoitumisesta: tapausesimerkkinä metallintuotantoon liittyvät arkeologiset kohteet	6
Kirsi Luoto Frenckellin kalkkiruukin arkeologinen koetutkimus Tampereen Eteläpuistossa	21
Marika Hyttinen, Timo Ylimaunu, Titta Kallio-Seppä & Paul R. Mullins Pien polttoa ja käsityöläisyyttä – materiaaliset muistot Oulun Pikisaaren pikiruukkiyhteisöstä	27
Sanna Lipkin Hautatekstiilien valmistus ja käyttö varhaismodernissa Suomessa – Näkökulmia uskonnollisiin ja sosiaalisiin merkityksiin	42
Sami Raninen Teollisuusarkeologisia arvottamiskysymyksiä Tampereella	56
Esitelmien abstraktit	65
Arkeologipäivien ohjelma	70

Esipuhe - Eeva-Maria Viitanen

Suomen arkeologinen seura ry:n Arkeologipäivät 2015 järjestettiin 26.–27. marraskuuta Tampereella yhteistyössä Pirkanmaan Maakuntamuseon kulttuuriympäristöyksikön kanssa. Päivien pitopaikkana oli museokeskus Vapriikki ja sen auditorio. Vuosi 2015 oli Euroopan teollisuusperintövuosi ja tämän vuoksi teemoiksi valittiin ”Teollisuusperintö” sekä ”Teknologiat ja niiden tutkimus”. Tampere paikkana sopi myös mainiosti aiheeseen – onhan Vapriikki erinomainen esimerkki siitä, miten teollinen rakennettu ympäristö voidaan ottaa uusiokäyttöön merkittävällä ja kiinnostavalla tavalla.

Suomalaisessa arkeologisessa tutkimuksessa teollisuusperintö on ajankohtaistunut 2010-luvulla. Vanhastaan arkeologisin menetelmin on tutkittu esim. historiallisen ajan ruukkeja tai muita vastaavia varhaisen teollisuuden kohteita. Teollisen tuotannon rakennemuutosten takia myös paljon uudempaa rakennuskantaa on arkeologisoitumassa tai kokonaan tuhoutumassa, kun tuotanto lopetetaan ja rakennuksille etsitään uutta käyttöä tai niitä hävitetään. Suomen varhainen teollinen perintö piileksii myös maamme metsissä: tervahaudat, hiilimiihit, metsäsavottojen leirit, puun uiton jäljet ja niin edelleen. Metsähallituksen vuonna 2015 päättynyt valtion metsien kulttuuriperinnön inventointi kiinnitti huomiota myös näihin, usein nopeasti katoamassa oleviin melko nuoriin kohteisiin. Oulun yliopiston ja Suomen Akatemian monitieteinen tutkimusprojekti kaivostoiminnan pitkän aikavälin vaikutuksista Lapissa lienee ensimmäinen suuri yliopistollinen (ja arkeologinen) tutkimusprojekti teollisen toiminnan suhteen.

Arkeologipäivien ohjelman pääpaino olikin voimakkaasti teollisuusperinnössä – toinen teema eli ehkä perinteisempi teknologioiden tutkimus jäi vain kahden esitelmän varaan. Näistä toisessa Riikka Tevali käsittelin laivanrakennusteknologiaa uuden ajan alussa. Sanna Lipkinin aiheena oli laajasti tekstiilinvalmistus menneisyydessä. Suositumman teeman piirissä Päivi Maaranen ja Georg Haggren käsittelivät esityksissään varhaista metallintuotantoa Suomessa ja Ruotsissa. Kirsi Luodon aiheena oli puolestaan Frencellin kalkkiruukin alue Tampereella. Oulun yliopiston historiallisen ajan arkeologisen tutkimuksen painopisteinä on teollisen kulttuuriperinnön tutkimus, josta saatiin kolme esimerkkiä. Tiina Äikäs ja Marika Hyttinen pohtivat yhteisöllisyyttä paikallisissa saha- ja pikiruukkikohteissa. Terhi Tanska oli puolestaan kartoittanut vesi- ja tuulivoiman kohteita Iissä. Useimmat varhaisen teollisuuden alat olivat siis edustettuina ja lähestymistavoissa korostuivat arkeologian ohessa luonnollisesti myös historialliset lähteet ja niiden merkitys. Teollinen perintö tarjoaa paljon erilaisia näkökulmia ja lähtökohtia arkeologiseen tutkimukseen.

Päivien aikana keskeiseen asemaan nousi keskustelu kohteiden arvottamisesta – keskustelu, jota käytännön suojelu- ja hoitotyössä käydään päivittäin, mutta jota ei julkisesti ole vielä käsitelty laajasti. Sami Ranisen esitys Tampereen alueen teollisuusperintökohteista ja niiden kartoittamisesta toi ongelmat kouriintuntuvasti esiin. Miten kaikesta siitä valtavasta mää-

rästä erilaisia arkeologisia kohteita määritellään ne, joita ryhdytään tutkimaan ja ehkä myös suojelemaan? Tutkimusta on tehty vielä kovin vähän ja keinot tunnistaa ”tavalliset” tai ”ainutlaatuiset” kohteet ovat vähäisiä. Teollinen kulttuuriperintö voisi olla seuraava sopiva historiallisen ajan arkeologian intensiivikohde kirkkojen, linnojen, kartanoiden ja keskiaikaisten kyläpaikkojen jälkeen. Päivät päättyivät Sami Ranisen opastuksella kiertokävelyyn Tampereen teollisuusarkeologisilla kohteilla pienessä tihkusateessa. Kohteet konkretisoivat oivasti sekä arkeologisen että historiallisen tiedon merkityksen niiden ymmärtämisessä.

Ajatuksia arkeologisoitumisesta: tapausesimerkkinä metallintuotantoon liittyvät arkeologiset kohteet

Päivi Maaranen

Abstrakti

Arkeologisoituminen on kiinnostava käsite. Sitä käytetään hieman eri tavoin ja erilaisissa asiayhteyksissä, joten se ei määrity aivan tarkasti. Lisäksi käsite voi liittyä niin arkeologisiin esineisiin, kohteisiin kuin käsitteisiinkin. Tämän moninaisuuden vuoksi tavoitteenani on pohtia arkeologisoitumista käsitteenä. Lisäksi tavoitteenani on pohtia arkeologisoitumista tapahtumana neljän arkeologisen kohteen tarkastelun avulla. Tarkasteltavat kohteet ovat Skogbyn ja Kullan ruukit Raaseporissa, Viirankoski Loviisassa ja Haasianiemen ja Merikosken muodostama kokonaisuus Pyhtäällä. Tarkasteluni johtopäätöksenä totean, että arkeologisoituminen on mielestäni monipolvinen tapahtumaketju. Siinä menneisyydessä syntynyt ja käytössä ollut esine/paikka on ajan kuluessa muotoutunut nykyhetkessä havainnoitavaksi ja tulkittavaksi tietolähteeksi menneestä. Tähän tapahtumaketjuun liittyy myös ymmärtäminen, johon käsitksemme menneisyydestä pohjautuvat.

Johdanto

Arkeologinen aineisto on hiljaista. Se ei itse kerro mitään menneisyydestä tai sen tapahtumista. (Gamble 2001: 43.) Sen sijaan arkeologiset kohteet ja esineet sisältävät tietoa, jota ihmisen ja luonnon toiminta ja niihin vaikuttaneet tapahtumat ovat tuottaneet ja muokanneet. Aineiston perusteella tutkijat ja muut toimijat tekevät tulkintoja

menneisyydestä ja kertovat, millainen se on mahdollisesti ollut. Se, mitä ja miten löydämme, tunnistamme ja tulkitsemme arkeologista aineistoa, vaikuttaa käsityksiimme tiedosta. Lisäksi se vaikuttaa siihen, miten käsitämme ja ymmärrämme menneisyyden.

Tieto, sen muotoutumiseen vaikuttavat tekijät ja tulkinnan kautta syntyvät käsitykset menneisyydestä muodostavat mielestäni kiinnostavat kokonaisuuden. Sen vuoksi pohdiskelen seuraavassa tiedon syntymistä, muuttumista, löytämistä ja ymmärtämistä neljän erilaisen ja eri-ikäisen metallintuotantoon ja/tai -käsittelyyn liittyvän paikan tarkastelun avulla. Tarkasteluni kohteet sijoittuvat eteläisimpään Suomeen Uudenmaan ja Kymenlaakson alueille. Kohteeni ovat Raaseporissa Skogbyn ja Kullan ruukit, Loviisassa Viirankoski ja Pyhtäällä Haasianiemen ja Merikosken muodostama kokonaisuus. Kaikissa näissä kohteissa ihmistoiminnan väheneminen, muuttuminen ja joissakin myös päättymisen on johtanut paikan autioitumiseen osittain tai kokonaan. Mittavankin tuotannon kohteet ovat siten vähitellen kätkeytyneet maisemaan ja voivat olla nykyhetkessä vaikeasti havainnoitavissa ja tunnistettavissa.

Menneisyyden ihmistoiminnan tuottamaan tietoon liittyy arkeologisoitumisen tapahtumaketju. Tavoitteenani on kohteiden tarkastelun lisäksi pohtia sitä, mitä arkeo-

logisoituminen on. Lisäksi pohdin sitä, miten arkeologisoituminen vaikuttaa kohteiden löytämiseen ja tunnistamiseen. Lähtökohtanani on kysymys siitä, miksi löydämme ja tunnistamme toiset arkeologiset kohteet helposti mutta toisia emme. Tunnistamisen ja löytämisen tapahtumaketjussa vaikuttavat monet asiat. Osa niistä liittyy siihen, millaisia muutoksia kohteessa on tapahtunut. Osa liittyy puolestaan siihen, mistä lähtökohdista ajattelemme tietoa voitavan tulkita ja ymmärtää. Löytö voi jopa toteuttaa etsijän tahtoa, jollemme suhtaudu kriittisesti löytämiseen ja tulkintoihimme (vrt. Tuovinen 1999: 33–35). Sen vuoksi tiedon syntyä, muuttumista ja ymmärtämistä on mielestäni tärkeä pohtia.

Mitä arkeologisoituminen on?

Arkeologisoituminen on käsitteenä kiinnostava ja sisällöltään hieman epämääräinen. Sisällön ja käyttöyhteyksien tarkastelun avulla voi kuitenkin pyrkiä selkeyttämään käsitettä. Sen vuoksi tarkastelen seuraavassa pientä otosta käsitteen käytöstä ja käyttöyhteyksistä. Tätä kautta pyrin hahmottelemaan käsitteen sisältöä ja tarkoitusta tarkemmin. Otokseni on koostettu internetin hakukoneilla hakusanoina ”arkeologisoituminen”, ”arkeologisoitum”, ”archaeologisation” ja ”archaeologization”. Hakutuloksista olen valinnut pääasiassa sellaisia tuloksia, joissa käytettyä käsitettä on pyritty selostamaan tai määrittelemään edes jollakin tavalla. Käsittelemäni otos ei ole sinänsä mitenkään kattava. Hakutulosten perusteella voi kuitenkin mielestäni todeta, että käsitettä arkeologisoituminen käytetään arkeologiaan liittyvässä keskustelussa eri yhteyksissä. Käsitettä on kuitenkin ilmeisesti vain harvemmin määritelty tarkasti.

Maija Kärki (2007: 55–56, 59) käsittelee arkeologisoitumista museotoiminnan yh-

teydessä. Kärjen pohdinta arkeologisoitumisesta liittyy siihen, mitä tietoa museo valikoi menneisyydestä näyttelyissä esitettäväksi. Arkeologisoituminen määrittänyt tapahtumaketjiksi, jossa menneisyys samaan aika rapistuu ja rakentuu. Lisäksi arkeologisoituminen nähdään kahdensuuntaisena ilmiönä. Se on vääjäämätön sarja tapahtumia, tiedon rakentumista ja valintoja menneisyyttä koskien. Arkeologisoitumisen alku eli tiedon synty tapahtuu erilaisessa todellisuudessa kuin sen loppu eli valitseminen ja esilletuonti. Näin tulkinnat ilmiöstä tehdään erilaisessa kulttuurisessa yhteydessä kuin ilmiö itse on syntynyt. Tulkinnan kautta syntyy tietoa pikemminkin mahdollisista menneisyyksistä, kuin todellisesta menneisyyden tilanteesta. Tätä tulkinnan ja tulkitsijan asemaa menneisyyden ymmärtämisessä museoyhteydessä pohtii myös Karin Sanders (2009: 171–172). Hänen ajattelussaan tulee esiin myös yleisön asema tiedon tulkitsemisessa ja menneisyyden ymmärtämisessä.

Kärjen näkemys kytkeytyy Schifferin (1972: 156–159) ajatuksiin, joissa painottuu esineiden arkeologisoitumiseen liittyvä näkökulma. Schifferiä mukailien arkeologisoitumiseen kuuluu monipolvinen tapahtumien ketju. Siinä menneisyydessä syntynyt esine tai sen katkelma päättyy lopulta nykyhetkessä menneisyyttä kuvastavaksi tiedoksi arkeologiseen yhteyteen. Tähän tapahtumien ketjuun liittyvät niin kulttuuriset kuin tafonomiset tekijät. Lisäksi siihen kuuluvat esineen etsimisessä ja löytämisessä käytetyt arkeologiset menetelmät ja muut tutkimuksen yhteydessä tehtävät valinnat. Yhtenä tärkeänä osana esineen arkeologisoitumista on tulkinta, joka voi muuttua sekä ajan kuluessa että tulkitsijan myötä. Kyseessä on siten tapahtumaketju, joka liittyy tietoon ja kulttuuriin vaikutuksiin sen muotoutumisessa.

Arkeologisoitumista on käsitellyt myös Mervi Suhonen (2003: 163–164) esineiden pohdiskelun yhteydessä. Hänenkin ajattelunsa on Kärjen näkemyksen taustalla ja lähellä Schifferin ajattelua. Suhosen mukaan arkeologisoituminen on ”monivaiheinen ketju, jossa menneisyydessä syntynyt ja käytössä ollut esine päättyy nykytiedoksi menneestä”. Suhosen tarkastelussa nousevat esiin myös arkeologisen löytöaineiston syntyyn ja tulkintaan vaikuttavat tekijät. Käsitykset menneisyydestä rakentuvat sen ajan vaikutuksessa, jossa tulkinta tehdään. Lisäksi Suhosen ajattelussa nousee esiin se, että ”arkeologisoituminen ei ole vain tiedon katoamista, vaan myös uuden tiedon syntymistä”. Sittenkin Suhosen (2009: 129) näkemys arkeologisoitumisesta kiteytyy pitkäksi muutoksen ketjuksi, ”jossa menneisyydessä aktiivinen esineellinen kulttuuri on muuttunut nykyiseksi arkeologiseksi aineistoksi ja tiedoksi”.

Käsitettä arkeologisoituminen on käytetty myös tarkemmin erittelemättä erilaisissa yhteyksissä. Esimerkiksi Timo Jussila (et al. 2009: 74) käyttää käsitettä rakennuksen hylkäämisen yhteydessä. Arkeologisoitumiseen liittyy tällöin ajatus siitä, että se alkaa kohteen jäädessä käytöstä pois. Samankaltaista on Panu Savolaisen (2014: 42) ajattelu, sillä hänen mukaansa käytöstä poistuminen johtaa raunioitumiseen eli arkeologisoitumiseen. Janne Rantasen (2011: 5, 7) käytössä käsitteeseen liittyy ajatus kohteen muutokseen ja muovautumiseen liittyvästä tapahtumaketjusta.

Käsitettä käytetään joskus myös arkeologisen tutkimuksen ja siihen liittyvän muutoksen ja sen vaikutusten tarkastelun yhteydessä. Esimerkiksi Timo Salmi (2011: 18–19) on pohtinut käsitteiden arkeologisoitumista. Tässä yhteydessä on kyse arkeologiassa käytettyjen käsitteiden

vakiintumisesta ja siihen liittyvistä muutoksista ja merkitysten kerrostumista. Hieman samantapaisessa yhteydessä käsitettä käyttää myös Abdul al Lily (2015) pohtiessaan sitä, miten menneet tieteen käytännöt vaikuttavat uusien käytäntöjen muotoutumisessa. Tässä yhteydessä on mielestäni tavallaan kyse siitä, miten tiedeyhteisö vaikuttaa tapoihimme ymmärtää ja käyttää tietoa. Lisäksi kyseessä vaikuttaa olevan se, millainen menettely tiedon muokkaamisessa ja käytössä on hyväksyttävää.

Edellä kuvatun perusteella arkeologisoitumisen tapahtumaketjuun liittyy ensiksikin menneisyydessä tapahtuva ihmisen toiminta, jonka tuloksena syntyy arkeologinen aineisto ja siihen liittyvä tieto. Toiseksi tapahtumaketjuun liittyy alun perin aineiston tuottaneen toiminnan loppuminen tai muuttuminen eli eräänlainen käytön ulkopuolelle jääminen. Näin esine esimerkiksi hylätään pois käytöstä tai kohde autioituu osittain tai kokonaan. Hylkäämisen ja autioitumisenkin aikana jatkuu esimerkiksi luonnon toiminnan vaikutus, joka muokkaa edelleen arkeologista aineistoa (ks. myös Suhonen 2009: 144–145). Kolmanneksi arkeologisoitumiseen liittyy nykyhetkessä tapahtuva aineiston havainnointi ja siihen liittyvä tiedon tunnistaminen, valitseminen ja tulkinta. Arkeologisoitumisen voikin mielestäni ajatella tarkoittavan tapahtumaketjua, jossa menneisyydessä syntynyt ja käytössä ollut esine/paikka on käytön ulkopuolella jäämisensä jälkeen muotoutunut nykyhetkessä havainnoitavaksi tietolähteeksi menneestä. Lisäksi siihen liittyy tietolähteen tulkinta ja sen perusteella syntyvä ymmärrys menneisyyttä koskien.

Käsitteen käytön ja sisällön lyhyen pohdiskelun perusteella arkeologisoitumisessa vaikuttaa mielestäni olevan kaksi ulottuvuutta. Toinen on aineellinen taso, jossa

tieto eli arkeologiset esineet ja kohteet syntyvät ja muuttuvat. Toinen on ajatuksellinen taso, jossa määrittyvät hyväksytyt tiedon hankkimisen, käsittelyn ja tulkinnan tavat. Ymmärtäminen liittyy näihin kumpaankin mielestäni olennaisesti. Aineellisella tasolla havainnoijan on kyettävä havaitsemaan eli löytämään ja tunnistamaan menneisyydestä kertova tieto. Ajatuksellisella tasolla hänen on puolestaan kyettävä tulkitsemaan ja ymmärtämään löytämänsä. Lisäksi hänen on hahmotettava, mikä on hyväksyttävä tiedon tunnistamisen ja tulkinnan viitekehys. Kyseessä on tällöin mielestäni se, miten arkeologian teoria vaikuttaa käsityksiimme tutkimuksen mahdollisuuksista menneisyyden luotettavaksi paljastamiseksi.

Metallin tuotanto- ja käsittelypaikat: tapausesittely

Arkeologisoitumisen pohdiskeluni liittyy neljän iältään ja tyybiltään erilaisen metallin tuotanto- ja/tai käsittelypaikan tarkasteluun (taulukko 1). Tapauksinani ovat ensinnäkin Raaseporissa Skogbyn ja Kullan ruukit. Niissä olen suunnitellut ja/tai ohjannut muinaisjännöksen hoitotyötä, ja erityisesti Skogbyssä olen käynyt useita kertoja. Lisäksi tapauksinani ovat Pyhtään Haasianiemen ja Merikosken muodostama kokonaisuus ja Loviisan Viirankoski. Nämä kohteet tunnen niihin tekemiäni tarkastusten perusteella. Kaikissa kohteissa tiedon hankintani maastossa perustuu pääosin kajoamattomiin arkeologisiin menetelmiin. Pyhtään ja Loviisan kohteilla olen kuitenkin kairannut maaperää T-kairalla kerrostumien ja kohteiden laajuuden selvittämiseksi.

Taulukko 1. Kohteiden rekisteritunnukset Museoviraston ylläpitämissä kulttuuriympäristörekistereissä.

Kunta	Kohde	Museoviraston muinaisjännösrekisteritunnus	Museoviraston hoitorekisteritunnus	Valtakunnallisesti merkittävä rakennettu kulttuuriympäristö (RKY), tunnus
Loviisa	Viirankoski	1000017615		
Pyhtää	Haasianiemi	100001988		
Pyhtää	Merikoski	1000002919		
Raasepori	Kullan ruukki	1000015846	835400001	
Raasepori	Skogbyn ruukki	1000018304	835400002	916

Skogbyn ruukki sijaitsee Tammisaaresta länteen meren rannalla Storbergsuddenin lounaispuolella (kuva 1). Ruukilla on valmistettu ja käsitelty rautaa vuosina 1686–1904 (ks. enemmän Härö 1982a). Historiallisten karttojen tarkastelun perusteella ruukin toimintaan liittyvä maankäyttö on tehostunut vielä 1800-luvulta 1900-luvun alkuun tullessa (esim. Pitäjänkartta Tenhola 2011:21a.*; Karta 1890). Nykyään ruukin alueella on vapaa-ajan asutusta ja osa maista on metsästyskäytössä. Ruukin aluetta on raivattu kasvillisuudesta mm. 1970–1980-lukujen taitteessa. Kohteessa on tehty myös järjestelmällisempiä muinaisjäännöksen ja luonnonhoidon töitä vuosina 1996–2011.

Arkeologisen aineiston syntyyn, muuttamiseen ja löytymiseen vaikuttavat Skogbyn ruukilla monet tekijät. Eriaikaisen ihmistoiminnan vaikutus näkyy hyvin ja monipuolisesti alueella. Kohteessa on havaittavissa mm. masuuni ja tuotantorakennusten raunioita. Lisäksi padot ja niiden synnyttämät lammet ovat tärkeä osa aluetta. Niihin liittyy myös myllyn paikka. Paikoin on säilynyt vielä peltoja ja niittyjä, ja metsitetyillä viljelyalueilla on mm. viljelyskivikasoja. Paikalla on myös kunnostettuja ja raunioituneita kellareita, asuin- ja ulkorakennuksia ja niiden kivijalkoja. Ruukkitoiminnasta kertovat lisäksi hiili-, kuona- ja malmikamat.



Kuva 1. Skogbyn ruukin työväenasuntojen kivijalkoja. Kuva: P. Maaranen 2008, Museovierasto.

Kullan ruukki sijaitsee Tammisaaresta luoteeseen Kullan koillispuolella jokivarressa (kuva 2). Ruukilla valmistettiin ja käsiteltiin rautaa vuosina 1730–1754 (ks. enemmän Härö 1982b). Historiallisilla kartoilla alue on niittyä ja metsämaata (esim. Harju 2012: 72; Pitäjänkartta Tenhola 201402Ia.*). 1990-luvun lopulla alue oli tiheästi umpeenkasvanut ja vaikeasti havainnoitavissa. 2000-luvulla alueella tehtiin mm. sähkölinjan puuston raivaus ja metsänhoitotöitä. Menneisyyden ihmistoiminnan vaikutukset ovat Kullan ruukilla näkyvissä heikommin kuin Skogbyssä. Arkeologisen aineiston syntyyn, muuttumiseen ja löytymiseen vaikuttaa Skogbytä vähemmän ruukkitoiminnan lopettamisen jälkeinen ihmistoiminta.

Kullan ruukin rakennelmat ovat kasvillisuuden ja maatuneiden kasvijäänteiden muodostamien kerrostumien peitossa. Osa rakennelmista on ilmeisesti purettu jo kauan sitten, kuten mahdollisesti masuuni vuonna 1766. Paikalla on kuitenkin havaittavissa kuonakerroksia ja -kasoja. Lisäksi siellä on mahdollisesti liuskekivinen masuunin raunio tai perustus. Alueella on myös erilaisia kivijalkoja, hiilikasoja, tien jäännös ja kuoppia rinteissä. Kalliossa on louhittuja kohtia ja joessa on ollut ennen ruukkia ilmeisesti kolme puromyllyä. Edelleen joessa on ruukin keskeisestä alueesta yläjuoksulle päin myllyn raunio. Mylly on ilmeisesti perustettu 1730-luvulla ja se on merkitty vielä 1800-luvulla pitäjänkarttaan. Erikseen on tiedossa, että läheisen Kullan kylän ympäristössä on noin



Kuva 2. Kullan ruukin koskea mahdollisen padon tai sillan paikalla. Kuva: P. Maaranen 2008, Museovirasto.

30 miilua. Näitä ei ole kuitenkaan paikannettu tai selvitetty tarkemmin.

Haasianiemen ja Merikosken muodostama kokonaisuus sijaitsee Ahvenkoskesta itäkaakkoon meren rannalla (kuva 3) (Maaranen 2013; Jäppinen 2015; Vanhatalo 2015a; Vanhatalo 2015b). Merikoski liittyy raudan valmistamiseen ja ehkä käsitteelyyn ainakin 1500-luvulla. Haasianiemessä merkit raudan valmistamista ja käsitteelyä ajoittuvat puolestaan ainakin noin 1200–1300-lukuun (Jäppinen 2015: 44; Vanhatalo 2015a: 2, 11). Lisäksi paikalla on ollut ihmistoimintaa ilmeisesti rautakauden loppupuolella ainakin viikinkiajalalla (Jäppinen 2015: 45). Historiallisilla kartoilla seutu on metsäistä joutomaata ja sen etelärannalle on merkitty Båtvik ja mahdollisesti merenrantaniitty (esim. Harju

2012: 138–139; Pitäjänkartta Pyhtää 303206Ia.*). 1900-luvulla alue oli valtatien eteläpuolista metsämaata (Maanmittauslaitos 1967). 2010-luvulla paikkaa ympäristöineen on muokannut moottoritien rakentaminen. Lisäksi päatehakkuiden jälkeisen voimakkaan vesakon muodostumisen vuoksi osa säilyneestä muinaisjäätösalueesta on hyvin peitteistä.

Arkeologisen aineiston syntyyn, muuttamiseen ja löytymiseen vaikuttaa Haasianiemen-Merikosken kokonaisuudessa voimakkaasti moderni ihmistoiminta. Menneisyyden ihmisen vaikutus maisemassa on melko vaikeasti havaittavissa. Pääosin sitä koskevasta tiedosta on maastossa havainnoinnin lisäksi hankittava historiallisia kartoja tarkastelemalla ja arkeologisten kenttätoiden raportointeja lukemalla.



Kuva 3. Haasianiemen ja Merikosken muodostamaa kokonaisuutta pirstovat monet tiet. Merikoski sijaitsee metsäsaarekkeessa teiden keskellä. Kuva: P. Maaranen 2013, Museovirasto.

Maastossa kohteet ovat säilyneet vain osittain. Silti kohteessa on havaittavissa mahdollisesti raudanvalmistukseen liittyviä rakenteita ja raivattuja tasanteita. Lisäksi paikalla on matalia röykkiöitä ja kumpuja, muutamia kuoppia ja matalia kiveyksiä. Kohteessa on myös ainakin yksi rautakautinen hautarakenne. Kairan avulla Haasia-niemessä voi havaita lika- ja nokimaata sisältäviä maakerroksia. Metallinetsimellä paikasta on löydetty runsaasti metallilöytöjä ja kuonaa. Lisäksi maaperästä on löydetty rautakaudentyypin keramiikkaa (Lavento 2013a).

Viirankoski on laajahko alue ja se sijaitsee Holmgårdista pohjoisluoteeseen Tesjoen rannassa ja sen länsipuolella (kuva 4) (Maaranen 2013; Jäppinen 2015). Jokirannassa on merkkejä raudan valmistuksesta

ja käsittelystä ainakin 1600–1700-luvuilla (Jäppinen 2015: 37). Jokirannasta luoteeseen korkeammalla alueella on myös mahdollisesti raudan tuottamiseen ja käsittelyyn liittyviä rakenteita, joiden tarkempaa ajoitusta ei ole vielä luotettavasti selvitetty. Tältä alueelta on merkkejä ihmisen toiminnasta rautakaudelta ja varhaisen metallikauden lopulta eli myöhäiseltä pronssikaudelta ja esiroomalaiselta ajalta (Lavento 2013b; Jäppinen 2015: 42). Historiallisten karttojen perusteella alue on peltoa, niittyä ja metsämaata 1800-luvulla (esim. Harju 2012: 138; Pitäjänkartta Ruotsinpyhtää 302303+302112Ia.*). Peruskarttojen perusteella alue on puolestaan pääosin metsämaata 1900-luvulla (Maanmittauslaitos 1964). 2010-luvulla paikkaa ympäristöineen on muokannut moottoritien rakentaminen.



Kuva 4. Yksi Viirankosken alueella havaittavista kuopista, jotka liittyvät mahdollisesti raudan tuotantoon ja/tai käsittelyyn. Kuva: P. Maaranen 2013, Museovirasto.

Arkeologisen aineiston syntyyn, muuttumiseen ja löytymiseen vaikuttaa Viirankoskella jonkin verran moderni ihmistoiminta. Menneisyyden ihmistoiminnan vaikutukset ovat kuitenkin melko helposti havaittavissa. Kohteessa on mm. raudanvalmistukseen liittyvä kivirakenne ja erilaisia kuoppia ja tasanteita. Lisäksi siellä on kumpuja ja kuoppia, jotka muistuttavat esimerkiksi Ruotsissa havaittuja, metallinvalmistukseen liittyviä rakennelmia (vrt. esim. Magnusson 1986: 60 Fig. 8, 69 Fig. 18). Maatalouskäytöstä kertoo oja, joka on todennäköisimmin vanhan pellon reunalla. Kairan avulla Viirankoskella voi havaita nokimaata vaihtelevan paksuisina kerroksina ja sekoittuneita maannoksia. Lisäksi metallinetsimellä paikasta on löydetty runsaasti metallilöytöjä ja kuonaa. Maaperästä on löydetty myös rautakautista ja myöhäispronssikautista keramiikkaa (Lavento 2013b).

Yhteenvedon edellä kuvatuista kohteista voi todeta, että ihminen on toiminut niissä eri aikoina ja eri tavoin. Toiminta on kuitenkin ainakin osittain ja ajoittain liittynyt samaan eli raudan tuottamiseen ja/tai käsittelyyn. Kohteiden muuttuminen on ollut erilaista ja siten ne poikkeavat toisistaan arkeologin näkökulmasta tarkasteltuina. Skogbyssä ihmistoiminnan merkit ovat helpoiten havainnoitavissa ja Viirankoskella kohtalaisen hyvin. Kullan ruukilla ja paikoin Haasianiemessäkin ihmistoiminnan merkkejä on vaikeampi havainnoida, sillä mm. kasvillisuus peittää ne. Merikoskella ihmistoiminnan merkit ovat pääasiassa maanpinnan alla. Viirankoskella ja Haasianiemi-Merikoskella vaikuttaa myös paikoin voimakkaasti moderni maankäyttö.

Tarkasteltuja kohteita yhdistävät monet tekijät. Ensinnäkin niille on tyypillistä yhteys veteen, joka voi liittyä logistisiin ratkaisuihin ja saavutettavuuteen. Lisäksi

Skogbyn ja Kullan ruukilla vesivoimalla on ollut tärkeä merkitys tuotannon voimanlähteenä. Kaikki kohteet sijoittuvat viljelyyn kelpaamattomille alueille, mutta kuitenkin maatalouskäyttöön sopivan maan lähettyville. Kohteet vaikuttavat myös sijoittuvan lähelle tunnettua historiallista asutusta. Ruotsalaisissa tutkimuksissa onkin havaittu, että raudankäsittelypaikat vaikuttavat olevan noin 1-3 km päässä varsinaisesta asutuksesta. Yksi tätä selittävä tekijä voi olla esimerkiksi paloturvallisuus. (Magnusson 1986: 236.) Yhteistä kaikille tarkastelluille kohteille on myös runsas erilaisten arkeologisten piirteiden määrä. Lisäksi rakenteet ovat yleensä havaittavissa ainakin kohtalaisesti, jollei paikalla ole voimakkaasti peittävää kasvillisuutta. Luonteenomaista kaikille paikoille tuntuu olevan lisäksi se, että kohteet ovat laajoja, mutta ihmistoiminnan merkit ovat havaittavissa pistemäisinä.

Tarkastelemani kohteet eroavat myös toisistaan monin tavoin. Ensinnäkin iältään vanhemmissa kohteissa näyttää olevan tyypillistä moniperiodisuus eli paikalta löytyy sekä esihistoriallisen että historiallisen ajan toiminnan merkkejä. Siinä suhteessa Haasianiemi-Merikosken kokonaisuus ja Viirankoski muistuttavat esimerkiksi Mikkelin Kyyhkyläniemen Vanha-Kyyhkylän seutua (Poutiainen 1990). Sieläkin metallin tuotantoon ja käsittelyyn liittyviä eri-ikäisiä arkeologisia ilmiöitä on havaittu samalla, suhteellisen rajatulla alueella. Niiden löytämiseen ja paikantamiseen liittyi myös metallinetsimen käyttö. Vesivoimaa on puolestaan hyödynnetty sekä ruukkitoiminnassa että myllyissä iältään nuoremmissa kohteissa eli Kullassa ja Skogbyssä. Lisäksi vaikuttaa siltä, että ajallisesti pitkäkään ihmistoiminta ei välttämättä paranna havaittavuutta maastossa. Tämä ero näkyy esimerkiksi Kullan ruukkia ja Haasianiemi-Merikosken kokonai-

suutta vertaamalla. Pitkänkin ihmistoiminnan synnyttämät piirteet saattavat muuttua siten, että niitä on vaikea havaita.

Arkeologisten kohteiden löytäminen ja tunnistaminen

Metallinkäsittely- ja/tai tuotantopaikkojen tarkastelun perusteella arkeologisten kohteiden löytämiseen ja tunnistamiseen liittyy mielestäni monia tekijöitä. Olennaiselta tuntuu eri aikoina tapahtuneen ihmistoiminnan vaikutus kohteen muotoutumiseen. Lisäksi tärkeältä tuntuu nykyhetken käsitysten vaikutus kohteen tunnistamisessa ja ymmärtämisessä. Havainnoijan osaaminen, tietämys ja kokemus vaikuttavat myös. Lisäksi tiedon lähde eli arkeologisen aineiston luonne ja sen löytämisen edellyttämä kyvykkyys vaikuttavat asiassa.

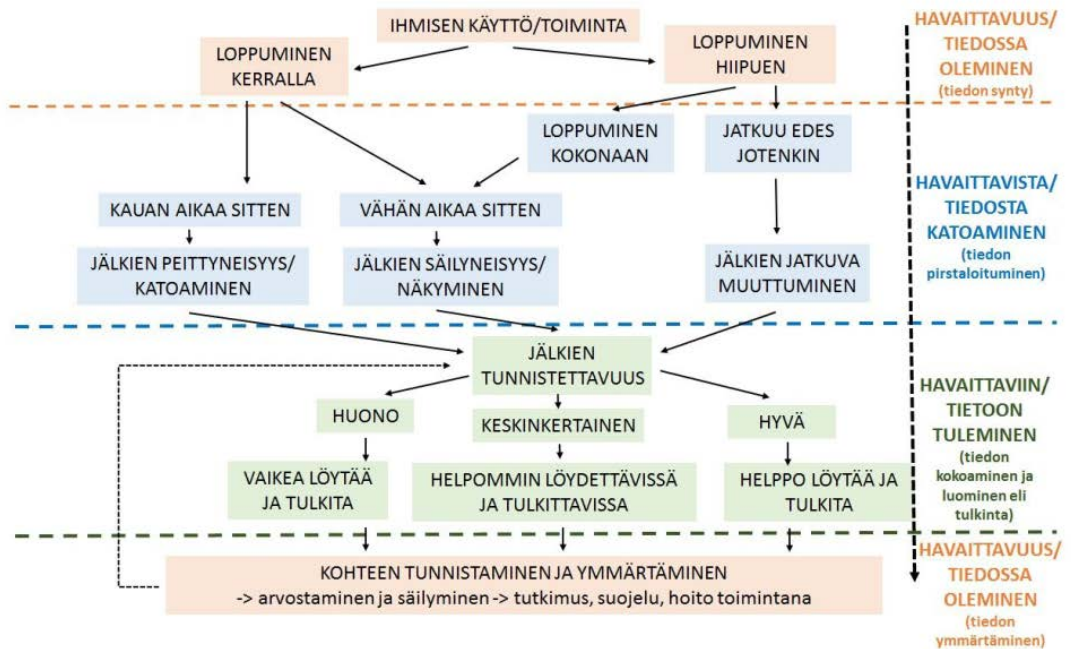
Ihmistoiminnan luonne ja intensiteetti eri aikoina vaikuttavat siihen, millaisia ilmiöitä arkeologisissa kohteissa on havaittavissa ja miten ne ovat ajan kuluessa muuttuneet. Voimakas toiminta tuottaa enemmän havainnoitavia ilmiötä, mutta myös sekoittaa ja kadottaa aiemmasta toiminnasta kertovia piirteitä. Käsitykset menneisyydestä, erilaisista kohteista ja ilmiöiden kertovuudesta vaikuttavat puolestaan siihen, miten voimme mielestämme havainnoida ja tulkita arkeologista tietoa. Havainnoijan oma osaaminen, kokemus ja tietämys ovat yhteydessä siihen (esim. Miettinen 1999: 14–15; Tuovinen 1999: 38–39). Osaaminen ja kokemus karttavat koko ajan arkeologisen aineiston tarkastelussa. Näin myös tietämys laajenee, joten kyse on tavallaan jatkuvasta oppimisen tapahtumaketjusta.

Kyvykkyys liittyy puolestaan siihen, mitä tavoitteen mukaisen suorituksen saavuttamiseen vähintään tarvitaan. Se juontuu käsitteenä johtamisen ja organisaatioiden menestyksekkään toiminnan tarkastelun puo-

lelta, ja sitä voidaan soveltaa myös erilaisien asioiden suorittamisen edellyttämiin vaatimuksiin (esim. Teece et al. 2007: 509–510, 516, 528–529; Laaksolahti 2005: 46–57). Kyseessä ei ole yksittäisen henkilön kyvykkyys, vaan onnistuneeseen tai jopa parhaimpaan suorittamiseen liittyvän tapahtumaketjun edellyttämät yleiset asiat. Kyvykkyyteen liittyvät tämän takia monenlaiset kohteen löytämiseen ja tunnistamiseen liittyvät asiat.

Kyvykkyyteen vaikuttavia tekijöitä ovat ensinnäkin kohteen tarkastelun kannalta oikea ajankohta ja riittävä aika. Tällöin kyseessä ovat oikea-aikaisuus ja havainnointiajan riittävyys. Lisäksi kyvykkyyteen liittyy ennakointi eli ennakkokäsitykset asioista ja tiedon löytämisen mahdollisuuksista. Esimerkiksi Magnusson (1986: 227) on todennut, että inventoinnin tuloksiin vaikuttaa inventoijan tieto siitä, että alueella voi olla tietentyyppeisiä kohteita. Silloin tällaisia kohteita myös todennäköisemmin löydetään ja tunnistetaan. Edelleen kyvykkyyteen liittyy riittävän monipuolinen arkeologinen välineistö ja sen hyödyntäminen. Aistihavaintojen lisäksi hyödynnetään esimerkiksi kairaa, metallinetsintä, koepistoja ja muita arkeologisten ilmiöiden jäljittämiskeinoja. Olennaista on myös havainnoinnin metodiikka, sillä systemaattinen havainnointi tuottaa yleensä tarkempaa ja luotettavampaa tietoa (vrt. Lavento 1999: 25–27). Tähän liittyy myös esimerkiksi riittävä olennaisten lähteiden käyttö esimerkiksi historiallisen ihmistoiminnan tarkastelun ja ympäristöanalyysien yhteydessä.

Yhteen vedettynä arkeologisen aineiston muuttumiseen, löytämiseen, tulkintaan ja ymmärtämiseen liittyy mutkikas tapahtumaketju (kaavio 1). Kohdetasolla vaikuttaa mm. se, jatkuuko vai loppuuko ihmisen toiminta. Edelleen vaikuttaa se, miten no-



Kaavio 1. Kohteen arkeologisoituminen ja sen suhde tiedon syntyyn, muuttumiseen, tulkintaan ja menneisyyden ymmärtämiseen.

peasti tai hitaasti ihmisen toiminta kohteessa muuttuu tai loppuu. Samoin vaikuttaa toiminnan intensiivisyys, sillä voimallisempi toiminta muuttaa todennäköisemmin kohdetta enemmän. Kaikki edellä mainitut tekijät vaikuttavat siihen, miten kohteessa olevat ihmistoiminnan jäljet säilyvät, muuttuvat ja ovat havainnoitavissa. Oma vaikutuksensa on myös luonnon tapahtumilla. Kokonaisuudessaan kyseessä on ihmistoiminnan merkkien tunnistettavuus, joka puolestaan vaikuttaa niiden löytämiseen ja tulkitsemiseen. Löytäminen ja tulkitseminen ovat yhteydessä siihen, miten kohde ymmärretään. Ymmärtäminen vaikuttaa puolestaan lopulta siihen, miten kohdetta arvostetaan ja millaiseksi sen suhde arvioidaan muihin tunnettuihin arkeologisiin kohteisiin.

Kohteiden löytämiseen ja tunnistamiseen liittyvän tapahtumaketjun rinnalla vaikuttavat mielestäni myös tiedon havaittavissa

ja tiedossa olemisen ulottuvuus. Ihmistoiminnan synnyttämä tieto on yleensä syntyhetkellään tavalla tai toisella havaittavissa ja/tai tiedossa olevaa. Ajan myötä se muuttuu ja pirstaloituu. Kun tieto löydetään, kootaan ja tulkitaan, se tulee myös uudelleen havaittavaksi ja tietoon. Tämä luo puolestaan perustan ymmärtämiselle, joka vaikuttaa ihmisen toimintaan nykyhetkessä ja hänen tekemiinsä valintoihin.

Yhteenveto

Olen pohdiskellut edellä arkeologisoitumista käsitteen käyttöyhteyksien kautta. Lisäksi olen miettinyt arkeologisoitumista neljän arkeologisen kohteen tarkastelun avulla. Tarkastelemilleni kohteille on luonteenomaista se, että kaikissa on runsas määrä erilaisia arkeologisia piirteitä. Kaikki piirteet eivät ole kuitenkaan välittömästi silmin havainnoitavissa.

Pohdiskeluni perusteella vaikuttaakin siltä, että kun löytää yhden metallin käsittelystä kertovan rakenteen, kannattaa ja pitää etsiä muitakin (ks. esim. Paphmel-Dufay 2008 14–18, 22; Hjulström 2010: 13, 15, 38). Lisäksi kohteet liittyvät koskipaikkoihin, jotka ovat luonnon resurssi ja virtavesien kautta saavutettavissa. Koskien ympäristöjä kannattaakin mielestäni tarkastella mm. inventointien yhteydessä laajempina kokonaisuuksina. Lisäksi vaikuttaa siltä, että iältään nuoremmat kohteet ovat helpommin löydettävissä ja havainnoitavissa maastossa silmin havainnoiden. Sen vuoksi iältään vanhemmissa arkeologisissa kohteissa maanpinnan alle ”kurkistus” tavalla tai toisella on yleensä aina välttämätöntä.

Käsitteen käyttöyhteyksien pohdiskelun ja arkeologisten kohteiden tarkastelun perusteella arkeologisoitumisessa olennaista on mielestäni tiedon synnyn, muuttumisen, löytämisen ja tulkinnan vuorovaikutus. Tältä pohjalta määrittelen arkeologisoitumisen tapahtumaketjuksi, jossa menneisyydessä syntynyt ja käytössä ollut esine/paikka on ajan kuluessa muotoutunut nykyhetkessä havainnoitavaksi ja tulkittavaksi tietolähteeksi menneestä. Tapahtumaketjun osana on myös ymmärtäminen, jonka pohjalta käsityksemme menneisyydestä syntyvät. Oma vaikutuksensa tässä on tulkintaamme ohjaavilla teoreettisilla näkemyksillä eli sillä, minkä tutkija ja tiedeyhteisö arvioivat hyväksyttäväksi tiedon kertovuuden ja tulkinnan mahdollisuuksien näkökulmasta.

Arkeologisoitumisessa vaikuttavat mielestäni aika, kulttuurinen muutos ja ihminen arkeologisten ilmiöiden synnyttäjänä ja tarkastelijana. Synty- ja käyttövaiheessa tieto – onpa se esine, paikka tai aineeton asia – on tunnettu ja ihmisten muistissa. Samalla se on tietoisten arviointien kohteena. Kun tieto unohtuu, sillä ei ole tietoista

arvioijaa eikä se omaa merkitystä suhteessa ihmiseen. Tiedon löytyminen saattaa sen taas alttiiksi arvioinnille. Lisäksi tulkinnan ja ymmärtämisen kautta siihen liitetään myös arvostamiseen ja merkityksiin liittyviä arvioita. Näin tiedolla on taas tietoinen arvioija, joka on vähintäänkin sen löytäjä ja mutta usein myös sen käyttäjä.

Bibliografia:

Suulliset ja sähköpostilähteet:

Lavento, M. 2013a. Mika Lavento kertoi Museovirastossa 8.11.2013, että Päivi Maarasen hänelle sähköpostitse toimittamassa Jouni Jäppisen valokuvassa vaikuttaa olevan nk. rautakauden tyyppin keramiikkaa.

Lavento, M. 2013b. Mika Lavento arvioi sähköpostissaan 25.10.2013, että Päivi Maarasen hänelle sähköpostitse toimittamissa Jouni Jäppisen valokuvissa on myöhäispronssikautista ja rautakautista keramiikkaa, ja osa keramiikasta on mm. tekstiilikeramiikkaa.

Painamattomat lähteet:

Härö, E. 1982a. Suomen metalliruukit S – Ö. Suomen metalliruukkien inventointi 1980–1984. Museoviraston arkisto. <http://kulttuuriymparisto.nba.fi/netsovel-lus/rekisteriportaali/portti/default.aspx>. (Luettu 12.3.2016)

Härö, E. 1982b. Suomen metalliruukit J – L. Suomen metalliruukkien inventointi 1980–1982. Museoviraston arkisto. <http://kulttuuriymparisto.nba.fi/netsovel-lus/rekisteriportaali/portti/default.aspx>. (Luettu 12.3.2016)

Maaranen, P. 2013. Kertomus Pyhtään Ha-

asianiemen, Pyhtään Merikosken ja Loviisan Viirankosken tarkastusmatkoista 9-10.10.2013 ja 24.10.2013. Museoviraston arkisto.

<http://kulttuuriymparisto.nba.fi/netsovel-lus/rekisteriportaali/portti/default.aspx>.
(Luettu 12.3.2016)

Vanhatalo, S. 2015a. Pyhtää Haasianiemi. Keskiaikaisen raudanvalmistuspaikan koe-kaivaus 7.–8.7. ja 12.–16.9.2011. Tutki-musraportti. Museoviraston arkisto.

<http://kulttuuriymparisto.nba.fi/netsovel-lus/rekisteriportaali/portti/default.aspx>.
(Luettu 13.3.2016)

Vanhatalo, S. 2015b. Pyhtää. Haasianiemi (meluvallin ja yksityistien linja). Keski-ai-kaaisen raudanvalmistuspaikan ympäristön koe-kaivaus. 13.10.2011. Tutkimusraportti. Museoviraston arkisto.

<http://kulttuuriymparisto.nba.fi/netsovel-lus/rekisteriportaali/portti/default.aspx>.
(Luettu 13.3.2016)

Karttalähteet:

Karta 1890. Karta öfver Skogby lägenhets åkrar och en del ängar indelade för rationel bebrukning. År 1890 af Karl Johan Forsberg. Fiskars historiska arkiv 84.1.

Maanmittauslaitos 1967. Peruskarttalehti 302306. Vanhat painetut kartat.

<http://vanhatpainetutkartat.maanmittauslai-tos.fi/>. (Luettu 17.3.2015)

Maanmittauslaitos 1964. Peruskarttalehti 302303. Vanhat painetut kartat.

<http://vanhatpainetutkartat.maanmittauslai-tos.fi/>. (Luettu 17.3.2015)

Pitäjänpkartta Pyhtää 302306Ia.* Maanmit-taushallituksen historiallinen kartta-arkisto (kokoelma). Pitäjänpkartasto. Digitaaliarkis-to.

<http://digi.narc.fi/digi/view.ka?kuid=6273383>. (Luettu 13.3.2016)

Pitäjänpkartta Ruotsinpyhtää 302303+302112Ia.* Maanmittaushallituk-sen historiallinen kartta-arkisto (kokoel-ma). Pitäjänpkartasto. Digitaaliarkisto. <http://digi.narc.fi/digi/view.ka?kuid=6273369>. (Luettu 13.3.2016)

Pitäjänpkartta Tenhola 201112Ia*. Maanmittaushallituksen historiallinen kartta-ar-kisto (kokoelma). Pitäjänpkartasto. Digita-aliarkisto.

<http://digi.narc.fi/digi/view.ka?kuid=806269>. (Luettu 13.3.2016)

Pitäjänpkartta Tenhola 201402Ia.* Maanmittaushallituksen historiallinen kartta-ar-kisto (kokoelma). Pitäjänpkartasto. Digita-aliarkisto.

<http://digi.narc.fi/digi/view.ka?kuid=806326>. (Luettu 13.3.2016)

Kirjallisuus ja julkaistut lähteet:

Al Lily, A. 2015. *The Archaeologisation of Academic Heritage*.

<https://allili55.wordpress.com/2015/08/14/the-archaeologisation-of-academic-heritage/>. (Luettu 9.3.2016)

Gamble, C. 2001. *Archaeology: The Basics*. Routledge, London.

Harju, E-S. 2012. *Kuninkaan kartasto Ete-lä-Suomesta 1776–1805*. Suomalaisen Kirjallisuuden Seura, Helsinki.

Hjulström, B. 2010. *Järnframställning under äldre järnålder i Horsås RAÄ182, Skövde socken och kommun, Västergöt-land. Särskild arkeologisk undersökning. Rapporter från Arkeologikonsult 2010: 2291.*

<http://www.google.fi/url?sa=t&rct=j&q=&esrc=s&->

source=web&cd=29&-ved=0ahUKEwjHhtvWt-3LAhXDBZoKHflACHY4FBAWCFYwCA&url=http%3A%2F%2Fwww.arkeologikonsult.se%2Frapporter%2Fdoc_download%2F248-20092291-skoevde-suscreen.html&usq=AFQjCNFN8PesfXlZxjHZprsPhQRBVDBmw. (Luettu 13.3.2016)

Jussila, T. & Poutiainen, H. & Kinnunen, J. 2009. *Oulangan kansallispuiston muinaisjäännösinventointi*. Metsähallitus, Pohjanmaan luontopalvelut. <http://www.metsa.fi/documents/10739/11431/Oulangan%20kansallispuiston%20muinaisj%C3%A4%20C3%A4nn%C3%B6sinventointi.pdf>. (Luettu 10.3.2016)

Jäppinen, J. 2015. Rautakymi, Harrastajatutkimuksen tuloksia. *SKAS* 3-4, 35–50. http://rautakymi.fi/Epilogi_files/SKAS_3%E2%80%934_2014.pdf. (Luettu 13.3.2016)

Kärki, M. 2007. ”Mitättömän tuntuiset maanalaiset kaivaukset”. Arkeologian, museologian ja matkailututkimuksen näkökulmia arkeologisiin keskiaikamuseoihin. Julkaisussa *Muuttuva matkailu - tietoa matkailusta ja matkailuelinkeinosta* 1/2007: 54–64. http://epublications.uef.fi/pub/urn_nbn_fi_uef-20100046/urn_nbn_fi_uef-20100046.pdf. (Luettu 10.3.2016)

Laaksolahti, A. 2005. Osa 4. Aineettoman pääoman hallinta ja organisaation kyvykkyyksien mittaaminen. Julkaisussa Torkkeli, M. & Salmi, P. & Ojanen, V. & Länkinen, H. & Laaksolahti, A. & Hänninen, S. & Hallikas, J. (kirjoittajat): *Asiantuntijapalvelujen johtamisen haasteet. Opas suunnittelu- ja konsultointiyritysten liiketoimintaosaamisen kehittämiseen*. Lappeenrannan teknillinen yliopisto. Tuotanto-

talouden osasto. Aptual Oy, Lappeenranta. http://www.skolry.fi/sites/default/files/3E_opas.pdf. (Luettu 17.3.2016)

Lavento, M. 1999. Kohdennetun inventoinnin suunnittelu, tyypit ja menetelmät. Julkaisussa Maaranen, P. & Kirkinen, T. (toim.): *Arkeologinen inventointi. Opas inventoinnin suunnitteluun ja toteuttamiseen*: 17–32.

Magnusson, G. 1986. Lågteknisk järnhantering i Jämtlands län. *Jernkontorets bergshistoriska skriftserie*, n:r 22.

Miettinen, M. Muinaisjäännöksen määrittämisestä maastossa. Julkaisussa Maaranen, Päivi & Kirkinen, Tuija (toim.): *Arkeologinen inventointi. Opas inventoinnin suunnitteluun ja toteuttamiseen*: 13-16.

Paphmel-Dufay, L. 2008. *Järnframställning i skogen. Arkeologisk förundersökning av blästbrukslämningar och stenbrott i Brånahult, Raä 332. Madesjö socken, Småland*. Kalmar läns museum, Rapport. http://www2.kalmarlansmuseum.se/1/10.0.1.0/1045/jarnframstallning_i_skogen.pdf. (Luettu 12.3.2016)

Poutiainen, H. 1990. Mikkelin mlk, Kyyhkylänniemi, Vanha-Kyyhkylä. *Arkeologia Suomessa – Arkeologi i Finland 1990–1992*: 49.

Rantanen, J. 2011. Muuttuva funktio, muuttuva konteksti – Turun ilmatorjuntapatterit ennen ja nyt. *Kuriositeetikabinetti* 3/2011, 1-8. <http://www.kuriositeetikabinetti.net>. (Luettu 10.3.2016)

Sanders, K. 2009. *Bodies in the Bog and the Archaeological Imagination*. The University of Chicago Press, Chicago and London.

Salminen, T. 2011. Itä-Baltia? Yhden käsitteen arkeologisesta merkityshistoriasta. *Suomen museo* 2010: 5-30.

Savolainen, P. 2014. *Katoavaisuuden museoiminen. Pitkäaikainen hoitosuunnitelma Aboa Vetus & Ars Novan raunionalueelle*. Aboa Vetus & Ars Nova, Turku. http://www.aboavetusarsnova.fi/files/tiedot/Katoavaisuuden_museoiminen_AVAN_hoitosuunnitelma.pdf. (Luettu 10.3.2016)

Schiffer, M. B. (1972). Archaeological context and systemic context. *American Antiquity* 37 (2): 156-165.

Suhonen, M. (2003). Menneisyyden käytösesineestä arkeologiseksi tiedonsirpaleeksi. Ajatuksia artefaktin arkeologisoitumisprosessista. Julkaisussa Seppänen, Liisa (toim.): Kaupunkia pintaa syvemmltä. Arkeologisia näkökulmia Turun historiaan. *Archaeologia Medii Aevi Finlandiae* 9: 163–180.

Suhonen, M. 2009. Arkeologian lähdeaineisto: Menneisyyden fyysinen kulttuuri-perintö. Julkaisussa Halinen, P. & Immonen, V. & Lavento, M. & Mikkola, T. & Siiräinen, A. & Uino, P. (toim.): *Johdatus arkeologiaan*. Gaudeamus, Helsinki. Sivut 129-143.

Teece, D. J. & Pisano, G. & Shuen, A. 1997. Dynamic capabilities and strategic Management. *Strategic Management Journal*, Vol. 18:7: 509–533 (1997). <http://users.jyu.fi/~juanla/READINGS/Teece97-DynamicCapabilities.pdf>. (Luettu 17.3.2016)

Tuovinen, T. 1999. Löytö toteuttaa etsijän tahtoa. Julkaisussa Maaranen, P. & Kirkinen, T. (toim.): *Arkeologinen inventointi. Opas inventoinnin suunnitteluun ja toteut-*

tamiseen: 33–41.

Päivi Maaranen toimii erikoistutkijana Museoviraston Kulttuuriympäristöpalvelut-osastolla.

Frencellin kalkkivuonin arkeologinen koetutkimus Tampereen Eteläpuistossa

Kirsi Luoto

Johdanto

Kulttuuriympäristöpalvelut Heiskanen & Luoto Oy teki kesällä 2015 arkeologisen koetutkimuksen Tampereen Eteläpuistossa, Frencellin kalkkivuonin alueella (kuva 1). Koetutkimus liittyi Eteläpuiston ja sen lähiympäristöön laadittavaan asemakaavan muutokseen. Tutkimusten tavoitteena oli koekaivauksen ja mahdollisesti myös mui-

den arkeologisten prospektointimenetelmien avulla selvittää, onko suunnittelualueella säilynyt teollisuushistoriallisia, kaa-voituksessa huomioonotettavia kohteita. Koetutkimuksessa käytetyt menetelmät olivat maatutkaus ja arkeologinen koekai-vaus. Näiden lisäksi tutkittiin vanhojen karttojen avulla kohteiden myöhempää maankäyttöhistoriaa ja arkeologisesti po-tentiaalisten alueiden sijaintia.



Kuva 1. Tutkimusalue sijaitsee kartalla punaisella rajatulla alueella Tampereen Eteläpuistossa, Pyhäjärven rannalla. Pohjakartta © Maanmittauslaitos 04/2016, lisäykset K. Luoto

Frenckellin kalkkiruukki

Frenckellin paperitehtaan kalkkiruukki oli toiminnassa 1870-luvulta 1900-luvun alkuun. Palovakuutuskirjan mukaan kalkkiuuniin liittyvät rakennukset, asuinrakennus ja kalkkivarasto, oli rakennettu 1871 (Heiskanen 2010: 10). Kalkkiruukissa valmistettiin paperinvalmistuksessa tarvittavaa sammuttamatonta kalkkia. Työntekijöitä ruukissa oli muutama (Raninen 2014a, kohde 3). Sami Ranisen tekemässä Tampereen strategisen osayleiskaava-alueen inventoinnissa (2015) kalkkiruukin tontti ja itse uuninpaikka asemoitiin nykyiselle peruskarttapohjalle käyttäen apuna neljää eri historiallista karttaa (Ahlberg 1882a; Ahlberg 1882b; Calonius 1887; Petterson 1894). Asemointien mukaan kalkkiruukki sijaitsi todennäköisesti Eteläpuistossa olevan laajan hiekkakentän koilliskulmassa (kuva 2).

Tampereen museoiden Siiri-tietokantaan sisältyvät William Lomaxin (1890-99) ja Axel Tammelanderin (noin 1903) ottamat valokuvat osoittavat, että kalkkiuuni oli ainakin 1900-luvun taitteessa massiivinen, arviolta noin 10–12 metrin korkuinen rakenne. Siinä oli pyöreä, halkaisijaltaan arviolta noin 4–5 metriä oleva alaosa ja korkea tiilipiippu (Raninen 2015: 3). Kyseessä lienee 1800-luvun puolivälissä Saksassa kehitetty ja 1800-luvun lopulle mentäessä Suomeenkin levinnyt uusi kalkkiuunityyppi, nk. sylinteriuuni. Sylinteriuunissa oli mahdollista polttaa kalkkia jatkuvasti siten, että polttamatonta kiveä lisättiin sitä mukaa kun jo poltettua poistettiin uunista. Jatkuvan tuotannon lisäksi sylinteriuunit vaativat vähemmän polttoainetta vanhoihin maauneihin verrattuna (Peltonen 1995: 6 < Nyström 1951: 19; Talve 1965: 46). Vanhoista valokuvista ja historiallisista kartoista on pääteltävissä, että rantaviiva



Kuva 2. Kalkkiruukin todennäköinen sijaintipaikka kuvan keskellä olevassa peitteisessä rinteessä kuvattuna ennen koekaivauksen alkua. Kuva: K. Luoto.

on Frenckellin kalkkiruukin käyttöaikaan sijainnut varsin lähellä ruukkia, arviolta noin 10 m päässä kalkkiruukin uunista. Sittemmin rantaviiva on siirtynyt ruukinpaikasta kauemmas kohti etelää, kun aluetta on täytetty 1930-luvulta alkaen.

Metodit: maatutkaus ja koekaivaus

Koetutkimuksen esityövaiheessa haluttiin tarkentaa tutkittavan alueen osalta sitä, missä siellä sijaisivat arkeologisesti potentiaalit alueet. Näiden selvittämiseksi päädyttiin käyttämään kahta metodia: Ensinnäkin tutustuttiin alueen myöhempään, tehdasvaiheen jälkeiseen maankäyttöön, jotta saataisi selvyys siitä, millä alueilla tehdastoimintaan liittyviä jäännöksiä ylipäättään voisi olla säilyneenä. Toiseksi alueilla tehtiin maatutkausta, jonka suoritti Risto Pollari Geo-Work Oy:stä.

Karsimalla alueilta pois myöhemmän maankäytön tuhoamat alueet ja täydentämällä tietoa historiallisista kartoista ja valokuvista saadulla tiedolla koskien alueiden topografiaa teolli-suuskäyttövaiheessa saatiin aikaan aluerajaus, jonka sisällä arkeologisesti mielenkiintoisten ilmiöiden esiintyminen olisi mahdollista. Tätä tietoa täydennettiin maatutkahavainnoilla koskien alueen arkeologista potentiaalia. Yhdistämällä kaikki kolme tietolähdettä: historialliset kartat ja valokuvat, tieto alueen myöhemmästä maankäytöstä sekä maatutkaushavainnot, voitiin varsinainen koekaivaus kohdentaa alueille, joilla teollisuusperintöön liittyviä kohteita todennäköisimmin olisi löydettävissä.

Maatutkausta tehtiin yhtenä päivänä kesäkuun lopussa. Tutkaus tehtiin käyttäen Geo-Work Oy:n omistamaa ja GSSI:n valmistamaa amerikkalaista SIR-3000 tyyppistä maatutkalaitteistoa. Luotauksissa käytettiin 400MHz:n taajuista antennia.

Odotusaikana käytettiin 70 ns, jolloin syvyys-ulottuvuudeksi saadaan hyvissä olosuhteissa noin 3 metriä riippuen pohjaveden sijainnista ja maaperän laadusta. Tutkimus suoritettiin jalan siten, että mittauslaitte on sylissä ja antennia vedettiin käsin perässä. Tulos rekisteröitiin maatumka-laitteiston massamuistiin, ja myöhemmin se siirrettiin toimistossa tietokoneelle, jossa tiedostoja käsiteltiin GeoDoctor profiilinkäsittelyohjelmalla.

Kalkkiruukin tontin alueelle mitattiin 41 lähes itä-länsisuuntaista linjaa, jotka sijaisivat noin 2 metrin etäisyydellä toisistaan. Tutkimuslinjat merkittiin maastossa Tampereen infra Oy:n toimesta tarkkuus-GPS:llä samaan aikaan kun kohteella luodattiin maatumkalla. Arkeologisesti mielenkiintoisiksi tulkitut havainnot profiileista merkittiin linjakartoille tutkauksen jälki-työvaiheessa. Näistä havaintokohdista muodostui kartalle selkeitä alueita joille saattaisi sijoittua arkeologisesti mielenkiintoisia ja alueiden teolliseen perintöön liittyviä jäännöksiä.

Arkeologinen koekaivaus kohdennettiin alueille, joilla teollisuusperintöön liittyviä kohteita kaivauksen esitöiden ja maatumkauksen perusteella oli todennäköisimmin löydettävissä. Koekaivaukselle oli varattu aikaa viikko. Koekaivaus toteutettiin käyttämällä apuna kaivinkonetta, sillä jo etukäteen tiedettiin alueen täyttömaakerrosten olevan paksuja. Alueelle avattiin viisi koeojaa/-kaivausalueita, joiden kaivaminen tapahtui pääosin koneellisesti. Mielenkiintoisten havaintojen kaivaminen tehtiin kuitenkin lapiolla ja lastalla. Konekaivussa kaivausalueiden maannosta poistettiin hitaasti kerroksittain arkeologin tarkkaillessa työtä ja tarvittaessa keskeyttäessä sen havaintojen tekemistä varten.

Havainnot

Frenckellin kalkkiruukin tontilla tehdyn maatutkauksen (Pollari 2015) ja alueen historiallisten karttojen perusteella potentiaalisimmaksi kalkkiuunin sijaintikohdaksi osoittautui alue Eteläpuiston hiekkakentän pohjoispuolisella rinteellä, kentän sisäänmenoväylän kohdalla ja sen länsipuolella. Anomaliaita havaittiin maatutkauksessa myös hiekkakentän tasaisella osiolla, etenkin sen pohjoisreunassa. Jo maatutkaisu-vaiheessa oli tutkaprofiileissa erotettavissa merkkejä siitä, että hiekkakentän aluetta oli erityisesti sen länsiosassa täytetty ja paikalle tuotu paksujakin maakerroksia (Pollari, suullinen tiedonanto 30.6.2015).

Koekaivauksessa tutkimusalueelta, Eteläpuiston hiekkakentän vierestä, sen pohjoispuolella olevalta rinteeltä löydettiin paksujen täyttömaakerrosten alla oleva tiilinen rakenne (rakenne A, kuva 3). Rakenteen eteläreuna saatiin esille, muualla koejojassa se jatkui koeojan profiileihin. Rakenne koostui pääasiassa punasavisista tiilistä, jotka muodostivat tasaisen, tasomaisen pinnan. Rakenteen eteläreunasta oli havaittavissa, että siinä oli tiiliä ainakin 3 – 4 kerroksessa. Tiilet, joista osa oli keller-tävistä savesta tehtyjä nk. tulitiiliä, oli la-dottu tasoon pitkittäin ja poikittain niin, että ne muodostivat yhdessä kaarevan, kokonaisen rakenteen mahdolliseen pyöreään muotoon viittaavan kuvion. Koko rakenteen halkaisijaksi arviottiin sen esiin saadun eteläreunan ja tiilten muodostaman, kaarevan muodon perusteella noin 6 metriä.

Löydetty rakenne A lienee Frenckellin kalkkiruukin uunin perustuksen jäännös. Tähän viittaavat rakenteen sijainti historiallisten karttojen ja valokuvien perusteella määritellyllä uunin sijaintipaikalla, rakenteen todennäköinen pyöreä muoto sekä historiallisiin lähteisiin perustuva tie-

to uunin rakenteesta. Lähtökohtaisesti yli sata vuotta vanhoja, teolliseen perintöön liittyviä arkeologi-sia jäännöksiä voidaan pitää kiinteinä muinaisjäännöksinä, eritoten jos niiden katsotaan omaavan maakunnallisesti tai valtakunnallisesti merkittäviä arvoja. Frenckellin paperitehtaan tuotantoprosessiin liittyvän kalkin valmistamiseen käytetty kalkkiuuni edustaa paperinvalmistusprosessin näkymättömämpää, mutta oleellisesti tärkeää osaa. Kalkkiuunin suojelemista muinaismuistolain nojalla voidaan täten pitää perusteltuna.



Kuva 3. Koeojasta 1 löydetty tiilirakenne, joka osoittautui kalkkiruukin uunin perustuksen jäänteiksi. Kuva: K. Luoto.

Lopuksi

Tehtaiden toimintaan liittyy arkistoaineistoa asemapiirroksista lähetysluetteloihin, mutta harvemmin nämä aineistot kertovat työtä tekevästä ihmisistä työssään. Teollisen perinnön tutkimuksessa arkeologinen näkökulma liittyy vahvasti teollisen toiminnan ympärillä olevien arkipäiväisten ilmiöiden tutkimiseen. Toisaalta arkeologian keinoin voidaan paikantaa ja tutkia teolliseen tuotantoprosessiin liittyviä marginaalisempia ilmiöitä. Tällaisilla tarkoitan Frencckellin kalkkiruukin kaltaisia kohteita, jotka vaatimattomuudessaan ovat jääneet unohduksiin, mutta jotka auttavat ymmärtämään teollista tuotantoprosessia kokonaisuutena.

Teollisuusarkeologia voi myös paljastaa ja auttaa ymmärtämään niitä tuotantoketjun osia, jotka ovat lähes näkymättömiä; tästä esimerkkinä niin ikään Frencckellin paperitehtaaseen liittyvä ja Pirkanmaan maakuntamuseon vuonna 2011 tutkima paperitehtaan pihakiveys, jossa oli yhä erotettavissa tehtaan raaka-aineita ja tuotteita sen eri osien välillä kuljettaneen kapearaiteisen rautatien kiskojen sijaintikohdat.

Bibliografia

Painamattomat lähteet:

Heiskanen, J. 2010. Apteekkareita ja paperiteollisuutta Tampereen Kirjastonpuistossa. Pirkanmaan maakuntamuseo.

Peltonen, K. 1995. ”Kun piru itse hyppäsi piisistä” - Vimpelin seudun talonpoikaisen kalkkipolton muistomerkkien inventointi- ja dokumentointikertomus. Museovirasto, Rakennushistorian osasto. Museoviraston arkistossa.

Pollari, R. 2015. Maatutkaluotaus Tampereella Eteläpuistossa ja Nalkalatorilla 29.-30.6.2015, raportti. Kulttuuriympäristöpalvelut Heiskanen & Luoto Oy:n arkistossa.

Raninen, S. 2014a. Tampere, Keskustan osayleiskaava-alueen arkeologinen inventointi 2014, alustava raportti. Tampereen kaupunki. Pirkanmaan maakuntamuseon arkistossa.

Raninen, S. 2014b. Tampere, Keskustan osayleiskaava-alueen arkeologinen inventointi 2014. Pirkanmaan maakuntamuseon arkistossa.

Raninen, Sa. 2015. Tampere, Keskustan osayleiskaava-alueen arkeologista inventointia täydentävä karttaselvitys 2015. Pirkanmaan maakuntamuseon arkistossa.

Painetut lähteet:

Nyström, P. 1951. *Pargas kalkbergs aktiebolag 1898 – 1948. En allmogens utveckling till storindustri*. Pargas.

Talve, I. 1965. Suomen kansanomaisesta kalkinpoltoista. *Sananjalka* 7.

Kartat:

Ahlberg, A. 1882a: Pinta-kartta Tampereen kaupungin kosken länsipuolella olevan osan yli. Originaali: Tampereen kaupunginarkisto.

Ahlberg, A. 1882b: Pintakartta Tampereen kaupungin yli. Originaalit: Tampereen kaupunginarkisto; Kansallisarkisto, Einar W. Juvan karttakokoelma, arkistoyksikkö: J. N:o 134 Plan karta öfver Tammerfors stad. Upprättad år 1882 af Aug. Ahlberg.

Calonius, F. L. 1887: Tampereen kaupungin asema-kartta. F. Tilgmans Bok- och

Stentryckeri, Helsingfors. Originaalit: Tampereen kaupunginarkisto; Tampereen pääkirjasto, Pirkanmaa-kokoelma, kartta-kokoelma.

Petterson, L. 1894: Eteläpuiston aluetta esittävä suunnitelmakarttaote. Originaali: Tampereen kaupunginarkisto.

FM Kirsi Luoto työskentelee päätoimisena kenttärkeologina kulttuuriympäristöselvityksiin ja muihin arkeologisiin kenttäpalveluihin erikoistuneessa yrityksessä Kulttuuriympäristöpalvelut Heiskanen & Luoto Oy. Yhteystiedot: puhelin 045 859 8848, os. Kulttuuriympäristöpalvelut Heiskanen & Luoto Oy, Pyhäjärvenkatu 1, 33200 Tampere, sähköposti kirsi.luoto@heilu.fi.

Pien polttoa ja käsityöläisyyttä – materiaaliset muistot Oulun Pikisaaren pikiruukkiyhteisöstä

Marika Hyttinen, Timo Ylimaunu, Titta Kallio-Seppä & Paul R. Mullins

Johdanto

Oulujokisuistossa, Oulun kaupunkikeskustaa vastapäätä, sijaitseva Pikisaari tunnetaan monipuolisesta teollisuushistoriastaan. 1600- ja 1700-luvuilla saareen perustettiin laivavarveja ja myöhemmin, 1800- ja 1900-luvuilla viinanpolttimo, värjäämö ja villatehdas sekä tuoreimpana Oulun Konepaja (Outakoski 1949: 10; Halila 1953: 395; Hautala 1975: 139–144; Hautala 1976: 176–178, 196–197, 405–408). Varhainen teollinen toiminta löi leimansa Pikisaaren rakennuskantaan jättäen materiaalista muistia tuotantorakennusten sekä työväen asuntojen muodossa. Kuitenkin materiaalisien muistin merkit saaren vanhimasta ja ehkä myös merkityksellisimmistä teollisesta toiminnasta, ovat lähes kokonaan kadonneet saaren miljööstä. Tästä huolimatta varhaisen tuotannon muistoa ylläpitää paikannimi, johon kiteytyy saaren lähes 400-vuotisen teollisuushistorian ydin ja tärkein tuote, piki. (Kuva 1.)

Pien poltto alkoi Oulussa melko vaatimattomana toimintana viimeistään 1640-luvulla, mutta tehostui tervan ja pien kysynnän kasvaessa 1700- ja 1800-luvuilla. Pohjanmaalla tuotettu ja Tukholman kautta maailmalle viety hyvälaatuinen ”Tukholman terva”, sekä tervasta jalostettu piki olivat puulaivojen ja köysistöjen suojaamisessa välttämättömyys, joten aineiden menekki maailmanmarkkinoille oli taattua. Tervan ja pien kautta Pohjanmaa, sekä myös Oulu

kytkeytyivät globalisaatioprosessiin, jonka katsotaan alkaneen meriteitse tehdyistä löytöretkistä (esim. Turpeinen 2010: 13–14). Myös suomalaisessa, varhaismodernissa yhteiskunnassa tervan ja pien merkitys oli huomattava. Aineiden hyötykäyttö oli hyvin moninaista ja tervaa onkin kuvattu ”nesteiden nesteeksi”. (Kuusi 1983: 267.)

1700-luvun lopulla Pikisaaren pikiruukki eli kukoistuskauttaan ja pikikattilan ympärille kasvoi itsenäinen ja muusta kaupungista erillään toimiva ruukkiyhteisö, jossa asui parhaimmillaan kymmenkunta ruokakuntaa koostuen pienpolttajista perheineen¹. Historialliset arkistolähteet ovat kuitenkin vaitonaisia tästä esiteollisesta yhteisöstä kaupungin ulkopuolisella saarella. Lähdeaineistoa on säilynyt lähinnä itse laitoksesta ja sen tuotannosta, joskin tästäkin huomattavan vähän.

Pikisaaren pikipolttimo on ainoa Pohjanlahden pikiruukeista, jota on tutkittu arkeologisin kaivauksin.² Vuonna 2002 tehdyissä koekuopituksessa ja -kaivauksissa selvitettiin alueen laajuutta ja säilyneisyyttä sekä tutkittiin pienimuotoisesti pikipanun rakennetta (Alatarvas et al. 2003). Myöhemmin 2000-luvulla tehdyt kaivaukset keskittyivät tutkimaan alueen eteläreunalla sijainnutta työntekijöiden käyttöön tarkoitettua rakennusta ja sen viereistä jätekuoppaa (Herva 2006; Ylimaunu 2008; Hyttinen 2012a).



Kuva 1. Pikisaaren pohjoisrantaa. Pikipolttimo sijoittuu metsikköön kuvan oikeassa laidassa. Kuva: M. Hyttinen, Museovirasto 2011.

Aikaisemmassa, määrältään vähäisessä jatkotutkimuksessa pikiruukkeja on tarkasteltu lähinnä tuotannon näkökulmasta (Björklund 2001; Rossi 2004; Rossi 2005). Arkeologisen lähdemateriaalin valossa Pikisaaren pikiruukki on kuitenkin ollut paljon muutakin kuin pien tuotantolaitos. Tämä artikkeli³ käsittelee Oulun Pikisaaren pikiruukkia ja laitoksen ympärillä toimintaa varhaismodernia pikiruukkiyhteisöä materiaalisen muistin eli esineiden, rakennusten ja jätetuoppien kautta. Materiaalinen muisti kertoo pikiruukista jo unohdettua tarinaa, ja antaa äänen historiankirjoituksesta sivuun jääneelle pikiruukkiyhteisölle.

Mitä on materiaallinen muisti?

Muistilla on huomattava rooli tiedon säi-

lyttämisessä. Sen avulla pystymme varastoimaan, ylläpitämään sekä myös palauttamaan mieleen aiemmin hankittua tietoa. Pystymme siirtämään muistitietoa jälkipolville esimerkiksi suullisen perimätiedon tai asiakirjalähteiden kautta. Tiedon määrällä ja laadulla on taipumus heiketä ajan saatossa, kunnes se häviää tai tulee uudelleen tulkituksi. (Nurmi 2009: 123.) Myös ihmisten jokapäiväisessä elämässä käyttämä materiaallinen kulttuuri, kuten esineet ja rakennukset, säilöo muistia arjesta, käsityksistä maailmasta sekä tapahtumista, jotka vaikuttavat heidän elämäänsä (Nurmi 2009; 123; Tatlioglu 2010: 274). Näin ollen myös arkeologisista kerrostumista on löydettävissä aineellistunutta muistia, joiden kautta muistoja menneestä voidaan palauttaa mieleen (Mills & Walker 2008: 16–17). Maahan hautautuneita arkeologisia

jäännöksiä onkin usein verrattu tukahdutetuihin muistoihin ja kaivaukset ovat toimineet metaforana muistin palauttamisen prosessille (Jones 2012: 348).

Materiaalisen kulttuurin kautta voimme tutkia sammuneita yhteisöjä ja heidän arkipäiväänsä (Pétursdóttir 2012: 9) tai tuoda julki historiankirjoituksesta puuttuvat ”ihmiset ilman historiaa” (Little 1994). Arkeologinen aineisto voi tarjota tutkimukselle täysin uudenlaisen näkökulman paikan tai yhteisön menneisyyteen ja paljastaa asioita, jotka on historiankirjoituksessa jätetty sivuun niiden ollessa vähäpätöisiä, itsestään selviä tai muutoin vaikeita käsitellä. (Olsen & Witmore 2014.) Usein arkeologisen aineiston edustavimpia esineitä pidetään tutkimuksen kannalta merkityksellisimpinä. Kuitenkin juuri kaikkein pienimpien, kokonaisuuden kannalta vähäpätöisiltä vaikuttavien osasten kautta on mahdollista saada yksityiskohtaista tietoa ihmisten elämäntapaista, eleyistä kokemuksista ja identiteeteistä (Deetz 1977; Mímisson & Magnússon, 2014).

Muistin tutkimuksessa on paradoksaalista, että toisinaan muistaminen vaatii unohtamista (Mills & Walker 2008: 81). Esimerkiksi paikannimet voivat sisältää paikkaan liittyvää, yhteisöllisesti tärkeää muistia. Usein pelkkä nimen mainitseminenkin herättää ihmisten mielissä paikkaan liittyvän, hyvin tunnetun tarinan. Toisaalta paikkaan mahdollisesti liittyvät negatiiviset muistot voidaan häivyttää taustalle ja lopulta unohtaa nimeämällä paikka sen tarinan mukaan, mikä paikasta halutaan muistettavan (Conerton 2009: 10–11.)

Pikisaari – paikannimi muistuttaa tärkeimmistä

Pikisaaren historia ulottuu aikalaislähteiden mukaan ajalle ennen Oulun kaupungin

perustamista⁴. Johannes Snellmann kertoo vuonna 1737 ilmestyneessä väitöskirjassaan ”De Urbe Uloa – Oulun kaupungista” Pikisaaren toimineen tuolloin asukkaiden markkinapaikkana. Saareen oli rakennettu kojuja Ruotsista, Itämeren rannikon kaupungeista sekä aina Englannista ja Skotlannista asti tulevia kauppiaita varten. (Snellmann 2000 [1737]: 85). 1640-luvulla tukholmalainen kauppias Henrik Spiring perusti saareen pikipolttimon, jossa tervasta keitettiin pikeä (Virkkunen 1953[1919]: 223).

Saari ruvettiin hyvin nopeasti tuntemaan nimenomaan piestä ja pien poltosta kytkeytyen osaksi kaupunkilaisten jokapäiväistä elämää. Piki oli tervan ohella varhaismodernissa suomalaisessa yhteiskunnassa monikäyttöinen aine, jota käytettiin puun laholta suojaavasta aineesta (Kaukiainen 2008:76; Turpeinen 2010:7) yleislääkkeeksi moneen vaivaan, kuten syyhyyn, keuhkotautiin, hengenahdistukseen sekä karjan hyttysuojaksi (Paulaharju 1958: 217, 221; Lönnrot 1981: 129–130; Juulius 1986 [1747]; Immonen 1996: 6; Vuorela 1998: 713). Saari esiintyy Pikisaari-nimisenä (ruost. Beckholmen) tiettävästi ensimmäisen kerran Claes Claessonin vuonna 1649 laatimassa kaupunkimittauksessa⁵ eli pian pikipolttimon perustamisen jälkeen. Myös Snellmann mainitsee Pikisaaren saaneen nimensä ”pikipihkasta, jota siellä keitetään”. Hän kertoo saaren olleen muutamia vuosia aiemmin täynnä myös laivanrakennuspaikkoja (2000 [1737]: 85, 205). Pien polton ohella laivanrakennus saikin huomattavaa jalansijaa Pikisaarella erityisesti 1700- ja 1800-luvuilla (Halila 1953: 395; Hautala 1975: 139–144). Ehkä tästä syystä vuosien 1778–1784 rippikirjoihin⁶ Pikisaari on nimetty Laivasaareksi (ruots. Skeppsholmen).

Vuoden 1724 suurtulvan jälkeen meritulli

siirrettiin Pikisaareen. Tullin myötä kaupungin tulliaita ulotettiin saareen ja siitä tuli kiinteämpi osa Oulun kaupunkia ja sen toimintaa (Snellman 1939: 132; Kallio-Seppä 2013: 144). Muutamissa 1700-luvun asiakirjoissa saaren nimenä esiintyy myös Tullisaari (ruots. Tullholmen) Pikisaaren ohella.⁷ Nimi ei ilmeisesti kuitenkaan saavuttanut oululaisten keskuudessa suurta suosiota. Pikisaari oli nimi, joka saarelle jäi vielä senkin jälkeen, kun pikiruukin viimeiset rakennukset hävisivät maisemasta 1900-luvun alkupuolella. Ehkä Tullisaari herätti oululaisissa negatiivisia muistoja kruunun vallankäytöstä kaupungissa – kontrolloihan kruunu kaupunkia asukkaineen juuri tullien ja tulliaidan kautta (Kallio-Seppä 2013: 55–57). Tätä muistoa ei haluttu ylläpitää paikannimellä, vaan kielteiseksi koettu historia painettiin taka-alalle. Nimenä säilyi arkipäivässäkin merkitykselliseen ja tärkeään aineeseen viittaava nimi, joka herätti positiivisia muistoja kaupunkilaisten keskuudessa.

Pikisaari liminaalitulana

Miksi pikipolttimon sijaintipaikaksi valikoitui juuri kaupungin lähisaari? Tähän vaikuttivat suurimmaksi osin hallinnolliset syyt. Kruunu halusi valvoa ja säädellä elinkeinoelämää, kuten pien polttoa, verotulojen takia (Kirjakka 1982: 22). Tehokkaan valvonnan takia tuotanto haluttiin keskittää kaupunkeihin, vaikka olisi ollut helpompaa valmistaa piki ”etäisillä metsämailla” ja kuljettaa sieltä valmis piki kaupunkiin kuten Juelius (1986 [1747]): 25) toteaa tervanvalmistusta käsittelevässä väitöskirjassaan vuodelta 1747. Lisäksi pien valmistus haluttiin pitää porvariston oikeutena, mikä toteutettiin myöntämällä kaupunkikohtaisesti privilegio pien polttoon joko yhdelle tai useammalle porvarille (esim. Söderhjelm 1909: 236–237; Luukko 1971:284–189). Oulussa privilegion kaksi-

pannuiselle pikipolttimolle sai vuonna 1746 kauppias Zacharias Wacklin (Halila 1965: 407). Hän perusti polttimon Pikisaareen ”...jossa jo ennen muinoin oli sijainnut samanlainen laitos”⁸.

Myös käytännön seikat määrittivät pikiruukin sijaintia. Koska pien poltto oli varsin paloaltista toimintaa, tuli se kaupunkien rakentamista koskevien paloturvallisuusmääräysten mukaan sijoittaa kaupungin laitaosiin tai kokonaan kaupungin ulkopuolelle (Kirjakka 1982: 44). Myös itse pikiruukkialueilla oli paloturvallisuuteen liittyviä määräyksiä. Esimerkiksi Pietarsaaren pikiruukissa oli asiakirjojen mukaan tupakanpoltto tiukasti kielletty suuren palovaaran takia (Björklund 2001: 65). Sama kielto on todennäköisesti ollut voimassa myös Oulun Pikisaaren ruukissa. Kieltoa ei ilmeisesti kuitenkaan noudatettu, koska kaivauksissa alueelta löydettiin erittäin runsaasti savipiippujen koppia ja varsien katkelmia. Muita käytännön syitä olivat hyvät liikenne- ja kuljetusyhteydet vesiteitse. (Outakoski 1949, 9; Lipponen 2005, 201.)

Pikiruukin sijoittamiseen juuri saareen on voinut vaikuttaa myös syvemmältä kumpuavat syyt, kuten varhaismodernin ihmisen ympäristösuhde ja tapa jäsentää maailmaan. Pohjoisen Itämeren piirissä saaret on usein nähty liminaalisina paikkoina, jotka yhdistävät maan, meren ja taivaan. Merelliseen maisemaan on liittynyt erilaisia shamanistis-animistisiä uskomuksia ja käsityksiä, jotka määrittivät varhaismodernin ihmisen ympäristökäsitystä ja tapaa toimia siinä. Merkit paikalla harjoitetusta metallintyöstöstä, sekä hukkuneiden hautaaminen saariin linkittävät saaret shamanistisiin rituaaleihin ja taikauskoon (Herva 2009; Herva & Ylimaunu 2014.) Erityisesti metallintyöstöön, jossa tapahtui aineen transformaatio toiseksi tulen avulla, on kansan-

perinteen mukaan liittynyt maagisia piirteitä (Talve 1990: 212; Sarmela 1994: 128–130). Myös pien poltossa oli kyse aineen muuttumisesta toiseksi tulen avulla – terva muuntui pieksi ja pikiöljyksi.

Kansanperinteestä tunnetaan laajalti esimerkkejä tervan polttoon liittyvistä animistis-shamanistisista piirteistä. Rituaalit ja uskomukset liittyvät kiinteästi varhaismodernin ihmisen käsitykseen maailmasta, jossa kulttuuri, luonto ja yliluonnollinen muodostivat erottamattoman kokonaisuuden. Tervahauta miellettiin eläväksi ja kuulevaksi olennoiksi, joka saattoi suuttua ja loukkaantua sopimattomista sanoista tai käytöksestä niin ettei antanutkaan tervaa. Hautaa sytyttäessä ei saanut viheltää, koska se tulkittiin myrskyn tai tuulen kutsumiseksi paikalle. Prosessin kannalta keskeisten, mutta vaarallisten sanojen, kuten tuli ja terva, mainitsemista tuli välttää ja käyttää tulesta kiertoilmaisuja ”eläväinen” ja ”valkea” ja tervasta ”tavara”, ”hongan rasva”, ”veneen voije” tai ”hiki vanhan Väinämöisen”. (Juuelius 1986 [1747]: 18; Talve 1990: 80; Skantsi et al. 2005.) Jotta tervanpolto olisi onnistunut parhaalla mahdollisella tavalla, oli hautamestarin kierrettävä hautaa taikakaluineen ja loitsittava. Taikakaluna käytettiin hopearahan, käärmeenpään ja sisiliskon sisältävää taikapussia tai raudasta valmistettua teräasetta, kuten viikatetta tai kirvestä, jonka hautamestari heitti haudan yli. (Paulaharju 1958: 155–156; Skantsi et al. 2005; Turpeinen 2010: 31.) Teräseiden käyttö taikakaluina liittyi kansauskomuksissa hyvin tunnettuun ”raudan mahtiin”, jonka mukaan raudalla oli erityisiä ominaisuuksia (Skantsi et al. 2005). Suomen varhaismodernien kaupunkien arkeologisesta aineistosta löytyy lukuisia esimerkkejä siitä, kuinka raudasta valmistetut teräaseita kätkettiin myös talojen ja karjasuojien perustuksiin suojaavassa tarkoituksessa (esim. Herva & Yli-

maunu 2009; Hyttinen 2012b).

Pien valmistamiseen on voinut liittyä samankaltaisia rituaaleja ja animistisia piirteitä kuin tervanpolttoon. Molemmissa prosesseissa käytettiin tulta, jonka avulla tapahtui aineen transformaatio toiseksi. On mahdollista, että maagisilla varotoimenpiteillä haettiin pien polton teknistä onnistumista ja tulen hallintaa, jolla vältettäisiin tulipalo. Pikiruukissa tiedetään tapahtuneen onnettomuuksia, joissa polton loppuvaiheessa tulipesässä muodostuneet kaasut ovat räjäyttäneet pannun sytyttäen massiivisen tulipalon alueella (Hautala 1975: 281).

Jokisuiden saarissa sijainneet keskiaikaiset ja varhaismodernit markkinapaikat on yhdistetty liminaalisuuteen myös sosiaalisen liminaalisuuden kautta. Markkinat tarjosivat paikallisille asukkaille irtioton arjesta sekä mahdollisuuden osallistua tapahtumiin, jotka olivat rajattuja ajallisesti, tilallisesti kuin myös sosiaalisesti. (Herva 2009: 254–257; Herva & Ylimaunu 2014: 14–15.) Tällaiset erikoistapahtumat vapauttivat ihmiset arjen sosiaalisista normeista, jolloin markkinaväelle oli sallittua käyttäytyä arjen sopivuussäännöistä poikkeavalla tavalla. Tämä ilmeni esimerkiksi juopotteluna, ”markkinahumalan” tavoitteluna. (Ylimaunu 2007: 28.) Aikalaislähteiden mukaan markkinapaikkanakin tunnettuun Pikisaareen on liittynyt normeista poikkeavaa käytöstä. Oululainen Sara Wacklin kertoo 1700-luvun lopun ja 1800-luvun alun Oulua koskevissa muistelmissaan ”Satanen muistelmia Pohjanmaalta” (2006 [1872]) Pikisaareessa vietetyn laivan valmistuttua ”lykkäjäisiä”, joissa nautittiin olutta, viinaa ja läskiä mielin määrin. Hän kertoo vuorokauden kestäneen ilonpidon aiheuttaneen monelle jopa viikonkin mittaisen ”lykkäjäis-pohmelon”. Kaupunkilaiset ovatkin saattaneet mieltää Pikisaa-

ren eräänlaiseksi liminaalilaksi pien polttoon mahdollisesti kytkeytyvien uskomusten ja rituaalien kautta. Piki ja terva olivat myös aineita, joihin itsessään liittyi maagisia, parantavia voimia, mikä on voinut osaltaan vaikuttaa pien polttolaitoksen sijoittamista ”liminaalitalaan”. Paikan kokemista sosiaalisiksi liminaalitalaksi on taas voinut vahvistaa saaren aikaisempi merkitys markkinapaikkana sekä laivojen valmistumiseen liittynyt juhlinta, joissa arjen normit ja sopivuussäännöt eivät olleet voimassa.

Työkaluja ja nappeja

Pikisaaren nykyiset, pitkäaikaiset asukkaat muistavat entisen ruukkialueen lähinnä pelto- ja laidunalueena.⁹ Muistot konkretisoituivat arkeologisten kaivausten aikana, jolloin pohjamaasta paljastui lukematon määrä kuokanteristä syntyneitä jälkiä. (Kuva 2.) Myös muistot pikiruukkiyhteisöstä heräsivät henkiin kaivausten paljastuessa häivähdyksiä pienpolttajien arjesta. Pikiruukkialueen eteläreunalta paljastui pitkän rakennuksen jäännökset, jonka kaakon puoleisen seinälinjan ulkopuolelle sijoittui laakea tunkioalue.¹⁰ Rakennus oli todennäköisesti rakennettu vuoden 1773 palossa syntyneen palokerroksen päälle. Kyseisessä palossa pikiruukki tuhoutui tervavarastoineen (Halila 1953: 102). Kartografisten lähteiden perusteella pikiruukkialueen rakennuskanta on uusiutunut palon jälkeisellä ajalla ja laajentunut niin alueellisesti kuin tuotannollisestikin. Tuona aikana alueen pohjoisrannalle ilmestyy toinen pikipolttimo jäädyttimiseen.¹¹ Löydetty rakennus ja tunkioalue ajoittuivat näin ollen aikaisintaan 1700-luvun loppupuolelle. Ajoitusta tukevat lukuisat ruotsalaisvalmisteiset savipiippulöydöt.¹²

Rakennuksen parhaiten säilyneen osan pituus oli noin 18 metriä ja siinä oli ollut



Kuva 2. Muisto menneestä – pikiruukin alueen maaperää värittivät kuokkimisen jäljet. Kuva: M. Hyttinen, Museovirasto 2011.

varmuudella ainakin neljä erillistä huonetta. Rakennus on kuitenkin alun perin ollut suurikokoisempi, minkä vahvistivat huonosti säilyneet rakenneosat rakennuksen molemmissa päissä. Kolme rakennuksen säilyneistä huonetiloista oli eristetty multapenkillä, joka muodostui kivijalasta ja sen sisäpuolisesta hirsikehikosta. (Kuva 3.) Rakennuksen kaakkoisosaa poikkesi edellisistä muodostuen huoneesta, jossa oli noin 2 x 6 metrin kokoinen kivijalallinen, mutta hirsikehikoton rakenneosa, jonka viereen sijoittui hirsistä ja laudoista muodostuva rakenne. (Kuva 4.) Yhdestäkään huonetilasta ei havaittu tulisijan jäännöksiä, mutta rakennuksen ulkopuolella sijainnut purkutiilien keskittymä viittasi rakennuksessa sijainneeseen lieteen (Hyttinen 2012a; Hyttinen & Ikonen 2016).

Rakennus ja jätekuoppa löytöineen paljastavat pikiruukista täysin uudenlaisen puolen, josta arkistolähteet eivät kerro mitään.



Kuva 3. Rakennuksen multapenkkiä. Kuva: M. Hyttinen, Museovirasto 2011.



Kuva 4. Pitkän rakennuksen kaakkoisosaa. Kuva: M. Hyttinen, Museovirasto 2011.

Esinelöytöjen perusteella ruukkialueella on valmistettu käsityönä erilaisia pienesineitä (Ylimaunu 2008; Hyttinen 2012a). Rakennuksesta sekä sen ulkopuolella sijainneesta tunkiosta paljastui useita metallin ja puun työstössä käytettäviä pientyökaluja: poranteriä (esim. KM39054:650, KM39054:626), kourutalttoja (esim. KM39054:413), mittatyökalujen osia (esim. KM39054:1467), punsseli (KM2007122:83) ja hematiitista valmistettu kiillotuskivi (KM39054:122). Metallintyöstöön viittasivat myös paikalta löydetty työstöjäte sekä muodottomaksi sulaneet lyijymöykät (esim. KM2007122:29). Puolivalmiiden nappien aihiot (esim. KM2006047:42), epäonnistunut lyijysolki (KM2002028:irtolöytö) sekä uusiksi esineiksi työstetyt kolikot (KM2007122:51, KM2007122:80) vahvistivat tulkintaa kotiteollisesta tuotannosta. Vaikuttaa siltä, että paikalla on muokattu käytöstä poistuneista metalliesineistä uusia joko uudelleen muotoilemalla tai käyttämällä hylätyn esineen raaka-aine sulattamalla ja uudelleen valamalla.

Tuotanto näyttää keskittyneen erityisesti nappeihin, joita löydettiin kaikkiaan 126 kappaletta¹³. Nappeja oli valmistettu useista materiaaleista, kuten kuparisekoitteesta, tinasta, luusta, lasista sekä puusta. Osassa napeista oli myös tekstiilipäällyys tai kultaus. (Salmi & Kuokkanen 2014: 191–193; Hyttinen 2012a¹⁴.) Rakennuksen sisäpuolelta löytyneellä hioinkivenäkin käytetyllä hiekkakivisellä napin valinmuotilla (KM39054:294) oli valmistettu yksinkertaisia, pieniä ja hieman kuperia nappeja. (Kuva 5.) Tutkimuksen mukaan kansanomaisilla valinkivillä valettiin yleensä juuri vaatetukseen liittyvää esineistöä, kuten nappeja, koruja ja solkia (Sarkkinen 2009: 213). Muita paikalla valmistettuja hyödykkeitä näyttävätkin olleen erilaiset pukeutumiseen liittyvät esineet sekä muut käyttö-



Kuva 5. Napin valinmuotti (KM39054:294) hioinkiven reunassa. Kuva: M. Hyttinen.

esineet, kuten avainhelat (esim. KM39054:947), puukon helat (KM39054:404) ja kalastusvälineet (KM39054:1482).

Pienesineiden tuotantoa, kuten nappien valantaa, harjoitettiin joko kotona tai pienissä pajoissa epävirallisena ammattikuntien ulkopuolisena toimintana. Toiminta oli todennäköisesti myös naisille sallittua, kuten myös pienesineiden kaupustelu tiettyjen rajojen puitteissa. (Kuokkanen 2016: 57–58.) Näin ollen on mahdollista, että pienpolttajien vaimot ovat osallistuneet, ainakin jossain määrin, pikiruukkialueen käsityötuotantoon.

Materiaalinen muisti kertoo pikiruukkilaisten käsityksistä maailmasta

Pikiruukkialueelta löytyneet esineet kertovat ruukkilaisten käsityksistä maailmasta ja tavasta jäsentää maailmaa. Varhaismo-

dernissa maailmassa materiaalisella kulttuurilla oli erilainen merkitys ihmisten jokapäiväisessä elämässä kuin nykyajan modernissa maailmassa. Arkisilla esineillä tai materiaaleilla, kuten myös joillakin eläimillä ja kasveilla, katsottiin olevan erityislaatuisia ominaisuuksia, voimia tai jopa identiteettiä (Herva & Ylimaunu 2009). Kuten aiemmin mainittiin, esimerkiksi tervahautaa kohdeltiin elävänä olentona. Tutkimuksen mukaan myös rahalla, erityisesti kolikoilla on rahallisen arvon lisäksi ollut myös ei-rahallisia arvoja varhaismodernissa maailmassa (Herva et al. 2012). Aiemman tutkimuksen perusteella on esitetty, että kuparikolikoita ei olisi haluttu tai ”uskallettu” työstää tai kierrättää uusien esineiden raaka-aineeksi niiden maagisista ominaisuuksista ja uskomuksiin nojaavista arvoista johtuen (Nurmi 2011: 145–146). Kolikot on voitu mieltää vallan symboleineen kruunun omaisuudeksi, jolloin niillä katsottiin olevan erikoisvoimia kuninkaan vallan ja voiman kautta. On mahdollista, että uskomuksen takia kolikoita ei haluttu kierrättää, vaikka esineiden kupari olisi ol-

lut tähän tarkoitukseen erinomaista. (Herva et al. 2012: 300–302.)

Pikisaaren pikiruukkialueelta löydettiin kuitenkin kolme uudelleen muokattua kuparikolikkoa. Ruotsalaiset kolikot oli lyöty 1700-luvun ensimmäisellä puoliskolla ja ne olivat nimellisarvoltaan vähäisiä. Yksi kolikoista (KM2007122:80) oli taottu kupariksi, jolloin myös leimat olivat hävinneet. Toinen, vuonna 1749 lyöty kolikko (KM2007122:51) oli hopeakannassa oleva 1 äyrin kuparikolikko, jonka keskelle oli isketty reikä. Kolikon toinen puoli oli hiottu tai kulunut tasaiseksi. (Kuva 6.) Kolioiden kierrätykseen uusiksi esineiksi on todennäköisesti vaikuttanut niiden tarkoitukseen sopiva muoto ja paino eli käytännölliset syyt.

Kolmas raha (KM2006047:85) oli yhden äyrin kuparikannassa oleva, 1720-luvulla lyöty kolikko, joka oli rei’itetty reunasta. Muokattuja, erityisesti perforoituja kolikoita, tiedetään varhaismodernissa Euroopassa ja Amerikassa pidetyn maagisina



*Kuva 6. Rei’itetty kolikko, jonka taustapuoli oli kulunut tai työstetty tasaiseksi (KM2007122:51).
Kuva: M. Hyttinen.*

esineinä, joilla oli yliluonnollisia ja suojelevia voimia esimerkiksi sairautta tai noituutta vastaan. Kolikolla katsottiin usein olevan myös onnea tuova vaikutus. Erityisesti hopea oli kolikoiden raaka-aineena poikkeuksellisen voimallinen. (Cofield 2014; Lee 2011.) Myös suomalaisessa kansanperinteessä tunnetaan hopeakolikoiden maagiset ominaisuudet. Esimerkiksi synnytyksessä käytettiin apuna taikavyötä, joka sisälsi hopeakolikon muiden taikakalujen lisäksi (Sihvo 1986: 52–53). Myös tervanpoltossa voitiin turvautua hopeakolikon maagisen voimaan (Paulaharju 1958:155–156). Tällainen suojaava, maaginen esine on voinut olla ruukkialueelta löytynyt vuonna 1578 leimattu ½ äyrin suuruinen, reunasta murtunut, muokkaamaton hopeakolikko (KM2002028:37). Koska esine on ajoitukseltaan kovin vanha kyseiseen kontekstiin, se on voinut kulkea yhteisössä perittyinä maagisena esineenä (Lillios 1999) jota on voitu hyödyntää esimerkiksi taikakaluna.

Pikiruukkialueelta löytyneiden kolikoiden työstöjäljistä päätellen kolikkoja on käytetty sekä maagisina esineinä että uusien käyttöesineiden raaka-aineena. On mahdollista, että pikiruukkilaisten perinteeseen, animistiseen maailmankuvaan alkoi jo sekoittua moderneja, teollistuvan maailman arvoja ja käsityksiä, joka näkyy ruukkiyhteisön materiaalisessa kulttuurissa. Modernin ja teollisen ajan kynnyksellä toiminut esiteollinen yhteisö näyttääkin soveltaneen ja yhdistelleen arjessaan perinteisiä ja moderneja käsityksiä maailmasta yhteisön omiin tarkoituksiin sopivilla tavoilla.

Lopuksi

Kaivauksissa esiin kaivetun materiaalsen muistin mukaan pikiruukissa harjoitettiin kotiteollisuutena myös pienesineiden valmistusta ja metallintyöstöä. Ilman arkeolo-

gista materiaalia jo unohduksiin painunut tarina pikiruukkilaista myös käsityöläisenä olisi jäänyt palauttamatta mieliin historiallisten lähteiden vaietessa asiasta. Aineellinen muisti kertoo myös yksityiskohdista varhaismodernin ruukkiyhteisön elämästä ja maailmankuvasta viitaten yhteisön jäsentäneen maailmaa sekoittaen perinteisen, luotosidonnaisen maailmankuvan käsityksiä moderneihin. Tämä ilmenee esimerkiksi perinteisesti maagisina pidettyjen esineiden työstämisenä ja kierrätyksenä.

Pikisaari on säilyttänyt ”liminaalisen” luonteensa nykypäivään saakka. Vaikka saari on nykyään kiinteämpi osa Oulun kaupunkikeskustaa, se koetaan eräänlaisena mentaalisenä liminaalitalana menneen ja nykyisyyden välillä, jonka omaleimaisen, teollisuushistoriaa huokuvan miljöönsä kautta voidaan hetkellisesti siirtyä ajassa taaksepäin ja kokea entisajan tunnelmaa. Saari on myös eri alojen taiteilijoiden ja käsityöläisten asuin- ja työskentelypaikka – seikka mikä asettuu täysin uuteen valoon materiaalsen muistin esiin tuoman pikiruukkialueen varhaisen käsityöläisyyden kautta. Voidaankin perustellusti sanoa paikan muistin pitäneen yllä toimintoja ja historiaa, jotka ihmiset unohtivat. Näin on käynyt myös pikiruukin kohdalla. Lämpiminä kesäpäivinä saarella voi edelleen haistaa menneet vuosisadat, kun pikiruukkialueella maahan valunut piki alkaa tuoksua aurin gon sitä lämmittäessä. Turhaan ei Pikisaarta ole kutsuttu ihmisten puheissa ”muistojen saareksi”.

Bibliografia

Painamattomat lähteet

Alatarvas, K., Arminen, K. & Lipponen, S. 2003. Oulun Pikisaaren pikiruukki. teollisuusarkeologinen koekaivaus. Oulun yliopisto, Arkeologian laboratorion arkisto.

Herva, V.-P. 2006. Oulu Pikisaari. Historiallisen ajan kaivaustutkimus 15.–26.5.2006. Oulun yliopisto, Arkeologian laboratorion arkisto.

Hyttinen, M. 2012a. Oulu, Pikisaari, Pikisaarentie 12, tontit 7–11. Teollisuusarkeologinen kaivaus 12.9.–4.11.2011 ja arkeologinen valvonta 18.6.–29.6.2012. Museoviraston arkisto, Helsinki.

Kansallisarkisto, Helsinki (KA).
Oulun läänin henkikirjat, Oulun kaupunki, henkikirjat 1797–1799.
Digitaaliarkisto <<http://digi.narc.fi/digi/do-search.ka?sartun=252667.KA>>

Kivioja, L. 2010. Tunnistusta ja tulkintaa. Liitupiiput Pikisaaren vuoden 2006 ja 2007 tutkimusalueiden ajoittajina. Arkeologian kandidaatintutkielma. Humanistinen tiedekunta, Oulun yliopisto.

Nyman, J.- E. 2012. Fornminnesinventering i Jakobstad år 2012. Museiverkets arkiv, Helsingfors. http://kulttuuriymparisto.nba.fi/netsovellus/rekisteriportaali/raportti/read/asp/hae_liite.aspx?id=120648&tyyppi=pdf&kansio_id=598

Oulun historialliset kartat
http://www.ouka.fi/c/document_library/get_file?uuid=c648deaa-31d4-4faf-bea4-f7da3f925ff2&groupId=64248 (luettu 22.2.2016)

Oulun maakunta-arkisto, Oulu (OMA)
Pikisaaren pikitehtaan (Oulu) arkisto. 906
Kauppahuone J. W. Snellman G:sonin arkisto

Rossi, A. 2004. Vain kattila ja renki? Oulun Pikisaaren pikiruukki tuotantolaitoksena ja säikeenä tervatuotteiden kansainvälisessä verkostossa. Pro gradu -tutkielma. Arkeologian oppiaine, Oulun yliopisto.

Tanska, T. 2003. Mitä piiput kertovat? Pikisaaren koekaivauksen koekuopan 2 savi-piippulöydöt. Yleisen arkeologian proseminaarityö. Taideaineiden ja antropologian laitos, Oulun yliopisto.

Ylimaunu, T. 2008. Oulun Pikisaaren kaivaustutkimukset vuonna 2007. Oulun yliopisto, Arkeologian laboratorion arkisto.

Kirjallisuus

Björklund, G. 2001. *Beckbruket i Jakobsstad. Morney, J. (red.). Bottnisk kontakt X: maritimhistorisk konferens, Österbottens museum i Vasa 4-5 februari 2000: tjära och beck på alla möjliga sätt.* Österbottens museum, Vasa. s. 64–70

Cofield, S. R. 2014. Keeping a Crooked Sixpence: Coin Magic and Religion in the Colonial Chesapeake. *Historical Archaeology* 48(3): 84–105

Connerton, P. 2009. *How Modernity Forgets?* Cambridge University Press, Cambridge.

Deetz, J. 1977. *In Small Things Forgotten: The Archaeology of Early American Life.* An Anchor Press Book, Doubleday, New York.

Halila, A. 1953. *Oulun kaupungin historia II 1721–1809.* Oulun kaupunki, Oulu.

- Hautala, K. 1975. *Oulun kaupungin historia III*, 1809–1856. Oulun kaupunki, Oulu.
- Hautala, K. 1976. *Oulun kaupungin historia IV* 1856–1918. Oulun kaupunki, Oulu.
- Herva, V.-P. 2009. Liminaalitulassa – ympäristösuhde, rannikkomaisema ja markkinapaikat historiallisen ajan pohjoisella Perämerellä. Ikäheimo, J. & Lipponen, S. (toim.) *Ei kiveäkään kääntämättä. Juhlakirja Pentti Koivuselle*. Pentti Koivusen juhlakirjatoimikunta, Tornio: 251–259.
- Herva, V.-P., Nurmi, R. & Symonds, J. 2012. Engaging with money in northern periphery of early modern Europe. *Journal of Social Archaeology* 12(3): 287–309.
- Herva, V.-P. & Ylimaunu, T. 2009. Folk beliefs, special deposits, and engagement with the environment in early modern northern Finland. *Journal of Anthropological Archaeology* 28(2): 234–243.
- Herva, V.-P. & Ylimaunu, T. 2014. Coastal Cosmologies: Long-Term Perspectives on the Perception and Understanding of Dynamic Coastal Landscapes in the Northern Baltic Sea Region. *Time and Mind: The Journal of Archaeology, Consciousness and Culture*: 1–19.
- Hyttinen, M. 2012b. Porvareiden talousrakennuksia ja arkiesineistöä – Keskikatu 12:n kaivausmateriaalin merkitys Tornion kaupunkiarkeologiselle tutkimukselle. *SKAS* 2012(2): 41–54.
- Hyttinen, M. & Ikonen, T. 2016. 1600-luvun kaupunkikeskustasta 1700-luvun lopun kaupungin reunamille – poimintoja Oulun kaupunkiarkeologiasta. Niukkanen, M., Pesonen, P. & Alvik, R. (toim.): *Monttu auki. Arkeologia kenttätutkimuksia 1*. Museovirasto, Helsinki: 102–115.
- Immonen, E. 1996. *Tervanpolttoajan muistelmia*. Immonen, Kuhmo.
- Jones, S. 2012. Thrown Like Chaff in the Wind”: Excavation, Memory and the Negotiation of Loss in the Scottish Highlands. *International Journal of Historical Archaeology* (2012) 16: 346–366.
- Juuelius, E. 1986 [1747]: *Tiärtilwärcnkningen i Österbotn*. Åbo 1747. Näköispainos. Meri Utrio (suom). Amanita, Somerniemi.
- Kallio-Seppä, T. 2013. *Kosteutta, puuta ja vallankäyttöä – arkeologinen näkökulma Oulun kaupungin julkisen tilan kehittymiseen 1600-luvulta 1820-luvulle*. *Studia Archaeologica Septentrionalia* 6. Pohjois-Suomen Historiallinen yhdistys, Rovaniemi.
- Kaukiainen, Y. 2008. *Ulos maailmaan! Suomalaisen merenkulun historia*. Suomalaisen Kirjallisuuden Seuran Toimituksia 1155. Suomalaisen Kirjallisuuden Seura, Helsinki.
- Kirjakka, M. 1982. *Kaupunkirakentaminen Suomessa vuoteen 1875. Asemakaavoituksen sekä rakentamista ohjanneiden määräysten ja päätösten vaikutus kaupunkirakenteeseen*. Teknillinen korkeakoulu, Espoo.
- Kuokkanen, T. 2016. *Vaatetuksen luokka ja sukupuoli 1600–1800- lukujen Oulussa. Historiallisen ajan arkeologian näkökulma*. Universitas Ouluensis B137. Väitöskirja. Oulun yliopisto, Oulu.
- Kuusi, M. 1983. Jos ei viina, terva ja sauna auta, niin tauti on kuolemaksi. *Kansa parantaa*. Suomalaisen Kirjallisuuden Seura, Helsinki: 262–274.

- Lee, L. 2011. Beads, Coins, and Charms at a Poplar Forest Slave Cabin (1833-1858). *Northern Historical Archaeology* 40(1): 103–122.
- Lillios, K. T. 1999. Objects of Memory: The Ethnography and Archaeology of Heirlooms. *Journal of Archaeological Method and Theory* 6(3): 235–262.
- Lipponen, S. 2005. Oulun pikiruukkien toiminnasta ja ruukkialueiden miljööstä. Kallio, T. & Lipponen, S. (toim.). *Historiaa kaupungin alla. Kaupunkiarkeologisia tutkimuksia Oulussa*: 201. Pohjois-Pohjanmaan museon julkaisu 16, Oulu.
- Little, B. J. 1994. People with History: An Update on Historical Archaeology in the United States. *Journal of Archaeological Method and Theory* 1(1): 5–40.
- Luukko, A. 1971. *Vaasan historia I, 1606-1721*. Vaasan kaupunki, Vaasa.
- Lönnrot, E. 1981. *Suomalaisen talonpojan koti-lääkäri*. 4. korjaamaton painos. Lääketieteellinen oppimateriaalikustantamo, Tampere.
- Mills, B. J. & Walker, W. H. 2008. Memory, Materiality and Depositional Practice. Mills, B. J. & Walker, W. H. (eds.) *Memory Work. Archaeologies of Material Practices*. School for Advanced Research Press, Santa Fe. 3–24.
- Mimisson, K. & Magnússon, S. G. 2014. Singularizing the past: The history and archaeology of the small and ordinary. *Journal of Social Archaeology* 14(2): 130–156.
- Nurmi, R. 2009. (The) Memory Remains: The Immaterial Remnants of the Toll Fence in Tornio Town. Sne, A. & Vasks, A. (eds.) *Papers from the Third Theoretical Seminar of the Baltic Archaeologists (BASE) Held at the University of Latvia, October 5–6, 2007. Interarchaeologia*, 3. Latvia: 121–134.
- Nurmi, R. 2011. *Development of the urban mind – an object biographical approach. The case study of the town of Tornio, northern Finland*. Väitöskirja. Oulun yliopisto, arkeologia.
- Olsen, B. & Witmore, C. 2014. Sværholt. Recovered memories from a POW camp in the far north. Pétursdóttir, Þ. & Bjørnar, O. (eds.) *Ruin memories: Materialities, Aesthetics and the Archaeology of the recent past*. Routledge, New York.
- Outakoski, A. 1949. *Oulun konepaja osakeyhtiö. raskaan teollisuuden aloittaminen Pohjois-Suomessa ja piirteitä sen kehittämistä kolmen neljännesvuosisadan aikana*. Oulu.
- Paulaharju, S. 1958. *Kainuun mailta. Kansantietoutta Kajaanin kulmilta*. 2. painos. WSOY, Porvoo.
- Pétursdóttir, Þ. 2012. Small Things Forgotten Now Included, or What Else Do Things Deserve? *International Journal of Historical Archaeology* 16(3): 577–603.
- Rossi, A. 2005. Pikisaaren pikiruukki, pienvalmistus osana tervan menestystarinaa. Kallio, T. & Lipponen, S. (toim.). *Historiaa kaupungin alla. kaupunkiarkeologisia tutkimuksia Oulussa*: 197–200. Pohjois-Pohjanmaan museon julkaisu 16, Oulu.
- Salmi, A-K. & Kuokkanen, T. 2014. Bones, Buttons and Buckles: negotiating class and bodily practices in early modern Oulu. *Post-Medieval Archaeology* 48(1): 182–206.

Sarkkinen, M. 2009. Tinaheloja ja valinmuotteja – vähäisiä muistumia keskiajalta. Ikäheimo, J. & Lipponen, S. (toim.) *Ei kiiveäkään kääntämättä. Juhlakirja Pentti Koivuselle*. Pentti Koivusen juhlakirjatoimikunta, Tornio: 213–225.

Sarmela, M. 1994. *Suomen perinneatlas. Suomen kansankulttuurin kartasto 2*. Suomalaisen Kirjallisuuden Seura, Helsinki.

Sihvo, P. 1986. *Mull on kourat kontioltä: Loitsuja ja taikoja*. Suomalaisen Kirjallisuuden Seura, Helsinki.

Skantsi, L., Axelqvist, N., Passoja, M. & Vuorio S. 2005. *Terva ABC-kirja*. Kokkolan kaupunki, Kokkola.

Snellman, P. W. 1939. *Kertomus Oulun Kauppaseuran ja Oulun Kauppioiden Eläkelaitoksen toiminnasta vuosina 1771–1939*. Kaleva, Oulu.

Snellmann, J. 2000 [1737]. *De Urbe Uloa. Oulun kaupungista*. Kivistö, S. & Kirri, A. (suom.) *Scripta Historica* 28. Oulu-seura, Oulu.

Söderhjelm, A. 1909. *Jakobstads historia. Andra delen*. Aktiebolaget Lilius & Hertzberg, Helsingfors.

Talve, I. 1990. *Suomen kansankulttuuri*. Suomalaisen Kirjallisuuden Seuran Toimituksia 514. 3. painos. Suomalaisen Kirjallisuuden Seura, Helsinki.

Tatlioglu, T. 2010. Biographies of place: the joiners' workshop at Harewood, West Yorkshire. *Post-Medieval Archaeology* 44(2): 273–293.

Turpeinen, O. 2010. *Mustan kullan maa – tervan matka maailmalle*. Amanita, Some-

ro.

Virkkunen, A., H. 1953 [1919]. *Oulun kaupungin historia I. Kaupungin alkua ajoilta Isonvihan loppuun*. 2. painos. Oulun kaupunki, Oulu.

Vuorela, T. 1998. *Suomalainen kansankulttuuri*. 4. painos. WSOY, Porvoo.

Ylimaunu, T. 2007. *Aittakylästä kaupungiksi. Arkeologinen tutkimus Tornion kaupungistumisesta 18.vuosisadan loppuun mennessä*. *Studia Archaeologica Septentrionalia* 4. Pohjois-Suomen Historiallinen yhdistys, Rovaniemi.

Elektroniset lähteet

Suomen Sukuhistoriallinen Yhdistys ry. Oulu Tksrk, Tuomiokirkkoseurakunta rippikirja, 1778–1784, IK130 <http://www.sukuhistoria.fi/sshy/kirjat/Kirkonkirjat/oulu/rippikirja_1778-1784_tksrk_ik130/hakemisto_3.htm> (luettu 22.2.2016)

Wacklin, Sara 2006 [1872]. *Satanen muistelmia Pohjanmaalta*. Aulén, J. (suom.). Elektroninen aineisto. <<http://www.gutenberg.org/cache/epub/19125/pg19125.html>>

Loppuviitteet

¹ KA, Oulun läänin henkikirjat, Oulun kaupunki, henkikirja 1797:513, 9557; henkikirja 1798: 511, 9565; henkikirja 1799: 513, 9572.

² FM Jan-Erik Nyman on inventoinut Pietarsaaren pikiruukkialuetta vuonna 2012 (Nyman 2012: 86–88).

³ Artikkelin perustuu Marika Hyttisen väitöskirjatutkimukseen, jossa käsitellään Piikisaaren pikiruukkiyhteisöä arkeologisesta

näkökulmasta varhaismodernilla ajalla.

⁴ Oulun kaupunki perustettiin vuonna 1605.

⁵ Claes Claessonin kaupunkimittaus vuodelta 1649. Saatavissa esim. <http://www.ouka.fi/c/document_library/get_file?uuid=c648deaa-31d4-4faf-bea4-f7da3f925ff2&groupId=64248>

⁶ Oulun kaupungin rippikirjat 1778–1784. Saatavissa esim. <http://www.sukuhistoria.fi/sshy/kirjat/Kirkonkirjat/oulu/rippikirja_1778-1784_tksrk_ik130/hakemisto_3.htm>

⁷ Kamarikollegion päätösjäljennöksessä vuodelta 1746, jossa myönnetään Zacharias Wacklinille privilegio kahdelle pikipannulle, puhutaan Piki- eli Tullisaaresta. OMA, Pikisaaren pikitehtaan (Oulu) arkisto.

⁸ Kamarikollegion päätösjäljennöksessä vuodelta 1746. OMA, Pikisaaren pikitehtaan (Oulu) arkisto.

⁹ Pikisaarelaisten kanssa vuoden 2011 kaivausten yhteydessä käydyissä keskusteluissa kävi ilmi, että paikalliset muistivat aluetta käytetyn laidun- ja peltomaana (Hyttinen 2012).

¹⁰ Rakennusta ja tunkiota tutkittiin vuosina 2002 (Alatarvas et al. 2003), 2006 (Herva 2006), 2007 (Ylimaunu 2008) ja 2011 (Hyttinen 2012a).

¹¹ Henrik Holmbomin vuonna 1784 valmistunut ja vuonna 1786 hyväksytty, mutta toteuttamatta jäänyt asemakaava. Ks. esim. Kallio-Seppä 201: 201, kartta 10a. Alkuperäinen kartta Ruotsin Valtionarkisto (Lantmät. lev. 1892 nr. 46 [kartavd. m. form.].RA)

¹² Vuoden 2006 ja 2007 savipiippulöydöistä on valmistunut kaksi proseminaarityötä, joissa molemmissa savipiiput ajoitetaan 1700-luvun lopulle (Tanska 2003) tai aikavälille 1750–1800 (Kivioja 2010). Myös vuoden 2011 liitupiippulöydöt ajoittuvat samalla ajanjaksolle.

¹³ Salmen ja Kuokkasen artikkelissa (Salmi

& Kuokkanen 2014) on esitetty vuosien 2002, 2006 ja 2007 nappien lukumäärä, johon on lisätty vuoden 2011 kaivausten nappien lukumäärä (Hyttinen 2012).

¹⁴ Vuoden 2011 kaivausten nappimateriaalia ei ole analysoitu samalla tarkkuudella kuin aiempien vuosien nappeja, jotka olivat osa Tiina Kuokkasen väitöskirjatutkimuksen lähdeaineistoa (Kuokkanen 2016). Vuoden 2011 löytömaterialissa on kuitenkin vastaavuuksia aiempien vuosien nappilöydöille.

Marika Hyttinen on Oulun yliopiston tohtorikoulutettava. Hänen väitöskirjansa käsittelee Oulun Pikisaaren pikiruukkia.

Timo Ylimaunu on historiallisen arkeologian dosentti ja yliopistonlehtori Oulun yliopistossa.

Titta Kallio-Seppä väitteli vuonna 2013 aiheenaan Oulun kaupungin julkisen tilan kehitys. Hän on erikoistunut kaupunkiarkeologiaan sekä historialliseen arkeologiaan.

Paul R. Mullins toimii antropologian professorina (University-Purdue University, Indianapolis) ja on Oulun yliopiston dosentti.

Dos. Ylimaunu, FT Kallio-Seppä ja prof. Mullins toimivat Hyttisen väitöskirjatyon ohjaajina

Hautatekstiilien valmistus ja käyttö varhaismodernissa Suomessa – Näkökulmia uskonnollisiin ja sosiaalisiin merkityksiin

Sanna Lipkin

Ihmiset ovat käyttäneet vaatteita jo ainakin 190 000 vuotta sitten. Tuolloin iholla elävä vaateäi (*Pediculus humanus* var. *Humanus*) eriytyi evoluutiossa päättäistä (*Pediculus humanus* var. *capitis*, Bower 2010, Gleba & Mannering 2012: 1). Vaikka tekstiilit peittävät vartalon ja suojaavat säältä, niillä on ollut myös symbolisia merkityksiä. Vaatteiden piirteet ovat vaihdelleet ihmisten erilaisten roolien, kuten äidin, lesken, rikkaan tai köyhän mukaan. Ne voivat kertoa mihin ryhmään kantajansa kuuluu uskontonsa, etnisen alkuperänsä tai ammattinsa puolesta. Myös eri sukupolvet saattavat käyttää erilaisia vaatteita, jolloin kantajan ikä voidaan nähdä vaatevalintojen perusteella. Tekstiilienvalmistuksen tutkiminen ei kerro pelkästään käytetyistä materiaaleista ja tekniikoista, vaan myös tekijöiden taidoista, kyvystä suunnitella sekä olla järjestelmällinen ja pitkäjänteinen. Tekstiilinvalmistuksella on ollut myös huomattava taloudellinen merkitys, sillä se on vienyt runsaasti aikaa. Tekstiilit ovat olleet kalliita juuri niiden valmistamiseen käytetyn ajan vuoksi. Tekstiilien valmistus on ollut yksi välttämättömmistä töistä menneisyyden yhteisöissä. Tämä artikkeli kertoo lyhyesti millaiseen hauta-asuun vainajat puettiin varhaismodernina aikana. Muutamien esimerkkien avulla luodaan katsaus siihen, mitä myssy kertoo vainajan yhteiskunnallista asemasta tai miten lapset puettiin viimeiselle matkalleen. Lopuksi pohditaan millaisessa ympäristössä ja millaisista materiaaleista hauta-asu valmistettiin.

Pukeutuminen varhaismodernina aikana

Varhaismodernina aikana pukeutuminen oli tarkkaan säädettyä ja valvottua. Ensimmäiset aateliston, papiston ja porvariston pukeutumista säätelevät ylellisyyslait säädettiin Ruotsissa 1600-luvulla. Myöhemmin kun myös rahvas oli vaurastunut ja sen kulutustottumukset muuttuivat, ylellisyyslainsäädäntö alkoi koskettaa koko väestöä. Lakien tavoitteena oli tukea Ruotsin merkantilistista politiikkaa, tuoda pysyvyyttä muoti-ilmiöiden vaikutuksenalaiseen vaatetukseen ja tukea kotimaista tuotantoa. Lainsäädännön perustana oli Jumalan luoma säätyjärjestelmä, ja jokaisen tuli pukeutua oman säätynsä mukaisesti (Modée 1774: 7142–7147, Jahnsson 1904, Pylkkänen 1970: 38–45, Pylkkänen 1982, van der Wee 2003: 452, Lehtinen & Sihvo 2005, Kuokkanen 2016: 65). Vaikka 1700-luvulla useimpien ylellisyystekstiilien ja -vaatteiden tuominen ulkomailta kiellettiin ja niiden käyttäminen pistettiin sakon alaiseksi (Kuokkanen et al. 2015), se ei tarkoittanut, että säädöksiä olisi noudatettu. Esimerkiksi karjalaisten kauppiaiden ansiosta Pohjois-Suomen kaupungeilla oli vakiintuneet kauppareitit Arkangeliin, minne englantilaiset ja hollantilaiset laivat olivat tuoneet tuotteitaan ja niiden muassa myös tekstiileitä jo 1500-luvun puolivälissä lähtien. Kun ulkomaisia tuotteita ei enää tuotu laivoilla, niitä hankittiin pohjoisen kautta (Lehtinen & Sihvo 2005: 23–29).

Vaikka ylellisyysasetusten rikkomisesta tiedetään annetun rangaistuksia, niitä kuitenkin yleensä noudatettiin (Kuokkanen et al. 2015), mikä näkyy myös hauta-aineistossa.

Tämänhetkinen tietomme 1600–1700-lukujen vaatetuksesta perustuu pitkälti historiallisten lähteiden ja museoesineiden tutkimukseen. Tekstiileitä on säilynyt arkeologisissa asuinkonteksteissa vain poikkeuksellisesti (ks. keskiaikaisen Turun tekstiileistä Kirjavainen 2003; yli 2000 varhaismodernin ajan tekstiilifragmenttia on säilynyt Kööpenhaminan Rådhuspladsenilla olleen vallihaudan jätettäytökerrokista, Dahl et al. 2015, ks. myös. Lipkin & Salmi 2011). Tämä johtunee Suomen maaperän yleisestä happamuudesta, joka ei ole suosiollinen tekstiilien säilymiselle, mutta myös siitä, että tekstiilit pyrittiin käyttämään uudelleen mahdollisimman tarkasti. Emännät antoivat muodista poisjääneet vaatteensa piiolleen (As. 1733e-6), ja vaatteet säilyivät käytössä vuosikymmenistä, jopa vuosisadoista, toisiin (Kirjavainen 2015). Korjaamiskelvottomien vaatteiden ja sisustustekstiilien kankaat hyödynnettiin uusiin käyttötarkoituksiin, kuten lasten vaatteisiin. Täysin käyttökelvottomat tekstiilinkappaleet revittiin osaksi lumppuseosta tai hyödynnettiin ulkojuuressa. Esimerkiksi Oulun Lyseon lukion pihan pelastuskaivauksilla löytyi kesällä 2015 eräästä maatumella jätteellä täytetystä kuopasta sekä tekstiilin että lumpun kappaleita (Helamaa 2016), jotka olivat joutuneet sinne muun talousjätteen mukana. Pohjanlahden kirkkojen pihamailta ja alta kaivetut ja inventoidut tekstiililöydöt antavat kuitenkin monipuolisen kuvan tekstiilien alkuperästä, niiden sosiaalisista käyttönormeista sekä valmistuksesta ja kierrätyksestä. Edellä mainitut ylellisyysasetukset nimittäin koskivat myös vainajien pukemista. Hauta-tekstiileissä, niin vaatteissa kuin arkun si-

sustamisessa, käytettiin enimmäkseen vanhoja kankaita.

Aineisto

Tutkimusaineistoni koostuu kuudelta eri paikkakunnalta kaivetusta, pääasiallisesti 1600–1800-luvuille ajoittuvista, hautalöydöistä. Oulun tuomiokirkolla on tehty pelastuskaivauksia niin kirkon sisällä (1996) kuin ulkopuolella (2002). Aineisto sisältää yli 200 1600–1700-luvuille ajoittuvaa tekstiilifragmenttia, jotka ovat löytyneet kirkon ulkopuolelle haudattujen niin sanotusti tavallisten ihmisten multahaudoista, (Kehusmaa 1997, Sarkkinen & Kehusmaa 2002, Sarkkinen 2005, Lipkin & Kuokkanen 2014). Kirkkoon ja kirkkomaahan tiedetään haudatun 1780-luvulle saakka (Palola 2000). Hailuodossa haudat ajoittuvat 1300-luvun lopulta 1750-luvulle (Paavola 1998: 137) ja tekstiilifragmenttien määrä on yli 100 kpl. Keminmaan kirkko on rakennettu 1530-luvulla (Hiekkänen 2005), mutta koska vainajia tiedetään kerätyn luuhuoneeseen ja hautaamisen ”vanhaan kirkkoon” jatkuneen 1800-luvulle saakka, on oletettavaa, että useimmat nyt kirkon alla lepäävät vainajat on haudattu 1800-luvulla, kirkkoherra Rungiuista (noin 1560–1629) lukuun ottamatta (Paavola 1998: 86–87). Keminmaan kirkon tekstiileitä on tarkasteltu tietokonetomografisista (TT) kuvista neljästä lapsen arkusta ja paikan päällä kahdesta aikuisen ja yhdestä lapsen arkusta (Lipkin et al. 2015). Haukiputaan kirkkoon on haudattu 1689–1765 (Paavola 1998: 63–67). Haukiputaalta tekstiileitä on inventoitu paikan päällä kahdeksasta arkusta ja TT-kuvista kolmesta arkusta. Valmarinniemen kirkolta kaivetut ruumishaudat ajoittunevat n. 1300–1500 (ajoituksesta ei ole vielä täyttä selvyyttä ja ruumishautojen keskeltä on löytynyt myös varhaisempia, 1030–1300 calAD, polttohautauksia, Koivunen & Vahtola 1997:

44–45, Jylkkä 2006: 165–167, Taavitsainen et al. 2009). Valmarinniemen hautalöytöjen joukossa on muutamia tekstiilin kappaleita. Toinen keskiaikainen hauta-aineisto on Iin Haminasta, josta yhdestä 1400-luvulle ajoittuvasta haudasta on löytynyt tekstiilin kappaleita (Heinonen 2011, Lipkin 2011). Lisäksi olen tutkinut Köyliön kirkon alta esiin kaivettujen hautojen tekstiilit (71 erilaista tekstiiliä kuudesta haudasta, Lipkin 2016). Köyliön kirkkoon on haudattu sen rakentamisajankohdasta (1752) lukien aina 1800-luvun ensimmäisiin vuosiin saakka (Salminen 1905: 104–106).

Muutos ja traditio hauta-asussa

Koska hautamateriaalia on pitkältä aikaväliltä, tarjoaa se mahdollisuuden pohtia hautaamistapojen muutoksia ja jatkuvuutta. Vaikka Pohjois-Suomessa keskiaikaisia tekstiileitä on säilynyt erittäin vähän, on niissä nähtävissä samoja piirteitä rautakautisten tekstiilien kanssa (kuten esim. Rovaniemen Nivankylästä löytyneen tekstiilin kappaleen kanssa, Jarva et al. 2001: 33–35). Vanhimmissa tekstiileissä esiintyvä lautanauhatekniikka kuitenkin puuttuu täysin varhaismodernin ajan haudoista.

Varhaismodernille ajalle on yhteistä hyvin pitkään, ilmeisesti 1600-luvulta aina 1800-luvulle, säilynyt tapa pukea vainaja. Vaihtelua toki oli niin ajallisesti kuin paikallisesti, sillä hauta-asu noudatteli kulloistakin muotia (Pylkkänen 1955: 15, 26, 29), mutta Pohjanlahden alueella yhteisenä piirteenä säilyi se, että vaatteet ikään kuin rakennettiin vainajan ylle (kuva 1). Pitkät hautapaidat koostuivat suurista kangaskappaleista, jotka laskosteltiin vainajien päälle ja kiinnitettiin nuppineuloilla ja joskus harvoilla pistoilla. Hihat olivat irtonaisia, ja pitsit ja röyhelöt kiinnitettiin hihansuihin ja kaula-aukkoihin nuppineuloilla. Naisilla



Kuva 1. Tyttövainajan hautatekstiilit Haukiputaalta (hauta 5). Piirros: S. Lipkin.

paidan alla saattoi olla aluspaita ja alushame, jotka niin ikään eivät yleensä olleet oikeita vaatteita vaan selkäpuolelta avoimia vainajan päälle aseteltuja kankaita. Arkuissa on säilynyt myös monia muita tekstiileitä. Koivun tuohesta, männyn oksista, rohtimista tai heinästä tehdyn patjan päälle on yleensä asetettu karkeatekoinen kangas, jonka päälle vainaja laskettiin. Arkuissa on nähtävissä myös, että tyyny on päällystetty patjaa hieman hienommalla kankaalla ja tyynyliinoissa saattaa olla myös pitsireunukset. Monesti arkku on vuorattu joko patjaa peittävällä tai muulla tekstiilillä, joka on nostettu arkun reunoille ja kiinnitetty

nuppineuloin reunaa kiertävään kankaaseen. Tämä reunakangas roikkuu usein arkun ulkopuolella ja siinä on koristeellinen siksak- tai muu leikkaus. Reunakangas on kiinnitetty arkkuun sinettivahalla. Erityisesti Pohjois-Suomessa tapana oli, että hautaan kootut vaatteet ja muut tekstiilit koostuivat useiden tekstiilien palasista ja yhdestä haudasta on voitu dokumentoida jopa yli 15 eri tekstiiliä.

On ilmiselvää, että hautoihin laitetut tekstiilit ovat olleet käytöstä poisjääneitä lakanoina tai muita sisustustekstiileitä, vanhojen epämuodikkaiden vaatteiden osia tai vaatteiden tai muiden tekstiileiden valmistuksesta ylijääneiden kankaiden kappaleita. Haukiputaalla arkkujen sijainnin, vainajien iän ja yhteen arkkuun kirjoitetun nimen perusteella kolme lasta on tunnistettu kuuluneen samaan perheeseen. Näille lapsille oli tehty vaatteet täsmälleen samasta kankaasta, jota oli säilytetty tarkoitustaan varten vähintään kahden vuoden ajan. Tekstiilien kalliin hinnan vuoksi uusia kankaita tuskin oli vara pistää hautoihin. Vaikka haudoista löytyneet kankaat saattavat olla kuluneita, ne eivät ole rikkinäisiä.

Hauta-asua ei tule ymmärtää suorana viitteenä vainajan roolista tai asemasta yhteisössään. Hauta-asun perusteella voidaan kuitenkin pohtia millaisia ajatuksia yhteisöllä oli koskien kuolemaa ja kuolleita ihmisiä. Nämä ajatukset olivat läheisesti sidottuja uskonnolliseen maailmankuvaan. Vainajien pukemista ohjasivat niin viralliset valtiolliset ja kirkolliset ohjeet, tavat kuin kansanuskomuksetkin. Vainajan naispuolinen naapuri tai läheinen ystävä oli perinteisesti vastuussa vainajan pukemisesta. Ruotsalaisen tradition mukaan vainaja ansaitsi läheisen seuran viimeiselle matkalleen ylösnousemuksen päivänä, ja siksi ei ollut suositeltavaa, että kukaan perheenjäsenistä koski vainajaan. Jos vainajaa ei

puettu kunnollisesti, hän ei voinut levätä rauhassa. Erittäin tärkeää oli, että vaatteet olivat puhtaat, muuten oli vaarana, että pukija sairastui ja kuoli. Neulojen asettelemisen vainajan asuun kerrotaan myös olleen tarkkojen sääntöjen mukaista. Nuppineuloja ei esimerkiksi saanut asettaa teräväpäätä vainajaa kohti sisäänpäin, sillä vainaja olisi silloin saattanut loukata itsensä noustessaan ylösnousemuksen päivänä arkusta. Silloin kun pelättiin, että vainaja palaa kummittelemaan, asetettiin nuppineulojen päät nimenomaan kohti jalkoja tai vainajan jalat sidottiin yhteen (Waronen 1898(2009): 60; Hagberg 1937: 176–182, 202–205).

Joillakin alueilla Ruotsissa kuitenkin ohjeistettiin, että hautoihin ei saanut pistää nuppineuloja (Hagberg 1937: 202–203). Näin on mahdollisesti ollut myös Köyliön seurakunnassa, jossa 1700-luvun lopulle ajoittuvista haudoista ei löydetty kuin yksi nuppineula. Ilmeisesti näiden vainajien vaatteet ovat olleet oikeita käytössä olleita vaatteita. Näin voidaan tulkita myös siksi, että yhdestä vaatteesta oli säilynyt poimutetut hihansuut ja niskan seudulta napinläpi. Niiltä osin kuin vaatteiden ompeleet olivat säilyneet, ne olivat tarkasti ja taitavasti tehtyjä (Lipkin 2016). Köyliön ja Perämeren seudun löytöjen valossa hautapukeutumisessa on havaittavissa selkeitä paikallisia eroja.

Myssyt – Vainajan henkilökohtaisen statuksen merkkejä

Erityisen tärkeää vainajalle oli pukea polvisukat, myssy ja käsineet. Näitä vaille jäänyt vainaja vaikutti alastomalta. Kansantarinoissa on säilynyt useita kertomuksia, joissa vainaja palaa kummittelemaan ja valittamaan näiden vaatekappaleiden puutetta ja kylmyyttä (Hagberg 1937: 181–182). Poiketen muusta hauta-asusta

nämä olivat useimmiten käytettyjä, vanhoja ja joskus korjattujakin asusteita, jotka mahdollisesti kuuluivat vainajalle itselleen. Esineinä niillä saattaa olla pitkä historia, ja niihin voi liittyä muistoja ja tunteita, jotka liittyvät vainajaan henkilönä.

Yksi esimerkki pitkään käytössä olleesta ja lopulta hautaan joutuneesta tekstiilistä on kiilamyssy, joka oli miesvainajan päässä Hailuodossa (hauta 98, kuva 2). Myssy oli aikanaan ollut melko hieno, sillä se oli tehty sinisestä villakankaasta ja sen päälle oli ommeltu punertavasta villasta tehdyt koristeelliset nauhat. Ompeleet ovat tarkkoja ja myssyn reunaa kiersi silkkinauha. Tällainen nauha on todennäköisesti koristanut pyhämyssyä ja kertoo halusta koristaa myssy kalliilla materiaalilla, mahdollisesti ylellisyssäänösten mukaisesti. Ilmeisesti silkkinauha oli kulunut, sillä sen päälle on ommeltu uusi villainen nauha ja samassa yhteydessä myssyyn on ommeltu paikka. Nämä korjaukset on tehty todennäköisesti hevosen jouhella ja ilmeisen karkeasti ja mahdollisesti kiireessä. Hautaamisajankohtana myssy oli jo vanha ja kulunut (vaikka itse hautaa ei ole pystytty ajoittamaan niin kirkkoon haudattiin ajalla 1620–1756, Paavola 1998: 130). Myssy on samanlainen kuin 1600-luvun lopun maa-lauksessa kuvatulla oululaisella kaloja selässään kantavalla talonpojalla on päässään (Lehtinen & Sihvo 2005: kuva 299).

Hailuodon miesvainaja, ehkäpä talonpoika, haudattiin kirkon lattian alle, mutta hänen arkkunsa ei ollut yhdenkään perheomisteen kammion sisällä. Myös eräs Haukiputaan kirkkoon haudattu mies lepää kammioiden ulkopuolella (hauta 4). Häntä on epäilty luutnantti ja ritari Carl Grandbergiksi (kuollut 1761, Paavola 1998: 162; Paavola 2012: 108). Hänen vaatteensa ovat säilyneet erittäin fragmentaarisesti ja niitä on voitu dokumentoida vain arkun ja kan-

nen väliin jäävästä raosta. Hänellä on kuitenkin päässään samettimyssy, jossa on mitä ilmeisimmin silkkinukka (kuva 3). Myssy on selkeästi ylellisyysesine. Verratuna hailuotolaiseen mieheen Haukiputaan vainajan voisi ajatella olleen yhteisössään korkeammassa asemassa. Myssyjen perusteella voidaan siis päästä jäljille yksilöiden sosiaalisesta asemasta.

Asia ei kuitenkaan ole aivan yksinkertainen. Ne henkilöt, jotka saivat pukeutua arvokkaampiin vaatteisiin, saattoivat myös lahjoittaa niitä muun muassa palvelusväelleen. Oulussa tiedetään köyhille tarkoitettun ”väliaikaishaudaksi” (Bisättningsgrafven) kutsutun haudan sijainneen kirkkoon johtavan käytävän varrella (Wacklin 1844/1: 8). Köyhät haudattiin tähän hautaan ja jonkin ajan kuluttua heidän luunsa korjattiin luuhuoneeseen. Vuoden 2002 pelastuskai-vausten yhteydestä tuomiokirkon koillispuolelta, kirkkoon johtavien portaiden vierestä, löytyi suuri kammiohauta, joka voi olla kyseinen ”hätähauta”. Haudan vainajat oli haudattu siten, että päät ja jalat olivat päällekkäin. Hauta tuli esiin vain osittain, joten tarkemmat piirteet jäivät selvittämättä, mutta haudasta on dokumentoitu yhteensä 22 kalloa (Maijanen 2002). Yksilömäärä voi kuitenkin olla sitä korkeampi. Säilyneiden tekstiilien joukossa on niin miesten kuin naisten silkkimyssyjä tai niiden osia. Yleensä silkki viittaa siihen, että vainaja olisi ollut yhteisössään korkeammassa asemassa, mutta hautaaminen joukkohautaan viittaa siihen, että yksilöt olisivat olleet kaupungin köyhimpiä. ”Hätahaudasta” kertoessaan Wacklin (1844/1: 8) toteaa, että köyhien hautajaissaatot olivat usein pidempiä kuin rikkaiden, sillä heitä jäivät kaipaamaan useat ystävät ja perheenjäsenet. Vaikka köyhillä ja niin sanotulla tavallisella kansalla ei ollutkaan mahdollisuutta tulla haudatuksi kalliisiin kirkonlaisiin hautapaikkoihin, saattoivat



Lähikuva Hailuodon haudasta 98 löytyneestä miehen sinisestä villa myssystä, jossa on punaiset koristenauhat (KM87121:349). Kuvassa näkyvät myös paikka ja vanhaa silkkinauhaa. Kuva: S. Lipkin.



Kuva 3. Haukiputaan haudan 4 miesvainajalla on päässään samettimyssy. Kuva: S. Lipkin.

heidän päällensä olleet tekstiilit tai niiden osat olla arvokkaista, joskin vanhentuneista, materiaaleista valmistettuja.

Löydetyt miesten myssyt ovat joko villaisia tai silkkinukkaisesta sametista tehtyjä. Myös joitakin turkispäähineiden osia on säilynyt. Säilyneet naisten myssyt ovat sen sijaan yleensä silkkidamastia eli niissä on koristeellista kukka- ja ornamenttikuviointia. Heikon säilyneisyyden vuoksi niin myssy- kuin muukin tekstiiliaineisto on kattavuudeltaan vajaa. Proteiinikuidut, kuten villa ja silkki, säilyvät kasvikuittuja (puuvilla, pellava, nokkonen) paremmin happamassa maaperässä. Suurin osa myssyistä on todennäköisesti ollut tavallisesta kasvikuittuisesta palttinakankaasta valmistettuja. Näin voi päätellä ainakin Haukiputaan aineiston perusteella.

Miesten ja naisten myssyt on mahdollista erottaa myös niiden muodon perusteella. Miesten myssyt ovat olleet kiiloista tehtyjä patalakkeja, pipalakkeja sekä neulottuja tai huopaisia lakkeja. Naisten myssyt ovat olleet usein kahdesta tai harvemmin kolmesta kappaleesta yhteen ommeltuja liinalakkeja tai korvamyssyjä, joissa on otsalla pieni nipukka. Malliltaan pehmeät korvamyssyt muistuttavat myöhempiä tykkimyssyjä. Naisten myssyyn on kuulunut pitsi, joka on voinut olla nyplätty, kuten Köyliöstä löydetty esimerkki osoittaa (hauta 4, kuva 4, Lipkin 2016). Myös Pohjanlahden alueen haudoista löytyy hyvin monenlaisia pitsiä. Lasten myssyt ovat olleet samankaltaisia kuin aikuisten ja siksi myssyjen perusteella on mahdollista arvella myös lasten sukupuolta.



*Kuva 4. Nyplättyä pitsiä köyliöläisen naisen kallon pinnassa (hauta 4).
Kuva: S. Lipkin.*

Lapsuus hautatekstiilien valossa

Lasten hautojen määrä on korkea verrattuna aikuisten hautoihin, mutta se korreloi läheisesti lapsikuolleisuuden kanssa. Varhaismoderneissa yhteisöissä 30–40 % lapsista kuoli ennen neljän vuoden ikää. Suuri lapsikuolleisuus johtui puutteellisesta hygieniasta ja huonosta ravinnosta, mikä edesauttoi sairauksien leviämistä. Vuositasolla lapsikuolleisuus saattoi vaihdella rajusti paikallisten epidemioiden mukaisesti. Korkeimmillaan lapsikuolleisuus oli Suomessa vuosina 1808, jolloin alle neljä vuotiaista kuoli 74% ja 1868, jolloin vastaava luku oli 81% (Turpeinen 1979: Table 1).

Korkea lapsikuolleisuus on vaikuttanut siihen, miten lapset haudattiin ja miten heitä muistettiin hautaan pukiessa. Sara Wacklin (1844/1: 9) kertoo teoksessaan ”Sata muistelmia Pohjois-Pohjanmaalta”, kuinka sureva äiti lapsensa arkun äärellä kiittää Jumalaa, että lapsi on otettu pois maan suuruista. Wacklin kertoo, että suomalainen nainen toistaa usein suruissaan vanhan sananparren ”Joka olis kuolut kolmi yönä, kavonnut kapalo lassa!”. Nykyinen tutkimus osoittaa, että lasten haudoissa on enemmän arvokkaita uudelleen käytettyjä tekstiileitä ja koristeita, kuten silkkipukkia, kuin aikuisten haudoissa. Tämä voi olla seurausta paikallisesta tavasta, jonka mukaisesti kuolleen lapsen neitsytkummi järjesti tilaisuuden, jossa kummi ystävineen valmisti koristeet lapsen arkkuun. Wacklin (1844/2: 81–82) kertoo, että ruumisvaatteiden ja -koristeiden kustantaminen oli ensisijaisesti tyttökummien velvollisuus. Näissä tilaisuuksissa ei kuitenkaan Wacklinin mukaan ajateltu kuolemaa, vaan kuolinseppele sidottiin nauraen. Koska näihin läpi yön kestäviin tilaisuuksiin olivat myös nuoret herrasmiehet (veljet ja muut sukulaiset) tervetulleita, seurasi niitä usein mor-

siussepeleen sitominen. Wacklin kertoo, että lapset käärittiin palttinaharsoon tai muuhun hienoon, valkoiseen, vaatteeseen. Sekä tyttöjen että poikien päähän ja arkun päälle pistettiin kukkaseppele. Pojan käteen asetettiin kukista valmistettu sauva ja tyttö sai käteensä kukkaoksan. Vaikka Wacklinin kuvaus on 1800-luvun alusta, se vastaa hyvin läheisesti myös aikaisempien tyttöjen ja poikien hautojen tekstiililöytöjä.

1700–1800-luvut olivat aikaa, jolloin kehittyi nykyinen käsitys lapsuudesta puhtaana ja viattomana aikana (Cunningham 1991). Lasten koristaminen kukkasepeleillä liittyy tähän käsitykseen. Lasten viattomuuteen liitettyistä ajatuksista kertoo myös se, että ympäri Euroopan kirjalliset lähteet osoittavat, että 1500-luvulta aina 1900-luvun alkuun saakka nuoret tytöt saatettiin haudata puettuna morsiuspukuun, vaikka he eivät olleet kihloissa tai naimisissa. Hääpukuun pukemisen kautta kuitenkin varmistettiin, että heistä tuli vaimoja ylösnousemuksen päivänä. Ruotsista tiedetään 2–15-vuotiaita tyttöjä puettuna haudataan morsiamina (Hagberg 1937: 169–199). Pohjanlahden alueella on kuitenkin mahdotonta sanoa oliko osa tyttövainajista puettu morsiamiksi, sillä tavallisen kukkasepeleen erottaminen morsiussepeleestä ei ole yksinkertaista.

Wacklinin kuvaus lasten hautavaatteiden teosta voidaan nähdä yhtenä tapana käsitellä lasten kuolemaan liittyviä ristiriitaisia tunteita. Katse piti pitää tulevassa ja murheen ei auttanut antaa saada yliotetta. Suomessa ja suomensukuisten kansojen parissa kuolemaan tuodittavat laulut ovat olleet yleisiä ja ne voidaan nähdä äitien tapana lohduttaa itseään vaikean elämän edessä (Achté et al. 1987). Ei ole suinkaan tavatonta, että lapsille laulettiin lauluja, joissa hauta kuvattiin rauhallisena paikkana. Ehkäpä äiti laulaessaan valmistautui kuole-

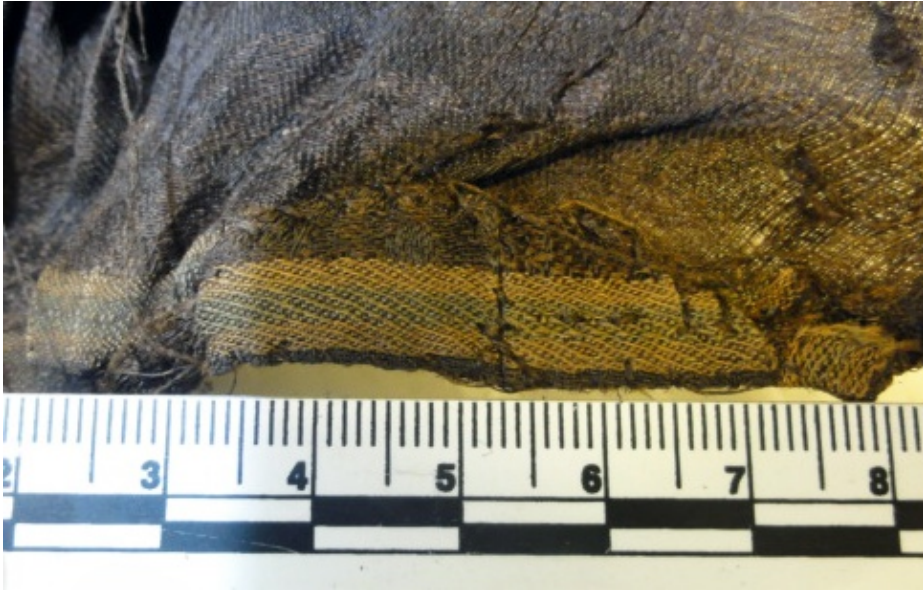
man mahdollisuuteen: ”Tuuti lasta Tuone-
laan, tuonne kirkon kammioon, Siell’ on
tupa turvekatto, hieno hiekkapellon paik-
ka”.

Ajatuksia tekstiilien valmistuksesta, uu- delleen käytöstä ja säästäväisyydestä

Sara Wacklinin lasten ruumiskoristeita koskeva kirjoitus ei pelkästään paljasta millaisiin vaatteisiin lapset haudattiin, tai viittaa hauta-asun valmistuksen olleen eräällä tapaa rituaalista, tarkoituksen mukaista toimintaa, jolla lasten kuolemaan oli totuttu suhtautumaan. Näiden lisäksi kuvaus osoittaa sen, että tekstiilien valmistus sen alkuvaiheista eli kuitujen valinnasta ja kehräyksestä aina valmiin vaateen tai muun tuotteen ompeluun saakka, on ollut sosiaalista toimintaa. Kotipiirissä tekstiileitä on harvoin valmistettu yksin. Tekstiileitä on valmistettu aina lapsesta pitäen muiden kotitöiden ohessa. Käsivärttinällä kehrääminen on vienyt huomattavan paljon aikaa ja fajanssiastioiden kappaleista muotoiltujen kehräpainojen esiintyminen esimerkiksi Oulun 1600–1700-luvun kerroksissa kertoo värttinän olleen yleisesti käytössä. Useimmiten tekstiilien valmistukseen on tarvittu vain hyvä valo, materiaalia, taitoa ja kokemusta sekä pitkäjänteisyyttä. Kotityönä tehdyt käsityöt on perinteisesti katsottu kuuluneen naisten ja lasten tehtäviin, mutta on oletettavaa, että myös miehet ovat olleet eri vaiheissa mukana. Ovathan ompelamista ammattinaan harjoittaneet räätälit, räätälien leskiä lukuun ottamatta, olleet pelkästään miehiä (Pylkkänen 1982: 74–76). Käsien ompelu on niin ikään ollut aikaa vievää, ja erityisesti juhlavaatteissa käytettyjen ompeluiden kuten vetopoimutusten teko, silkkimyssyjen ompelu, kirjontatyöt, pitsin nypläämisestä puhumattakaan, ovat vaatineet harjoittelua ja käsi-koordinaation täydellistä toimintaa. Siksi ei olekaan yllättävää, että eri tekstiilinval-

mistuksen osa-alueisiin erikoistuneita ammattiryhmiä oli useita aina hatuntekijöistä värjäreihin ja pellavankutojiin (ks. esim Halila 1953: 160). Ammattilaisen taidolla tekemä tuote on aina ollut arvokkaampi kuin itse kotona valmistettu.

Hautatekstiileitä tutkimalla voidaan myös pohtia tekstiilien kulutukseen ja uudelleen käyttöön liittyviä kysymyksiä. Edellä kuvattu Hailuodon haudan 98 villainen myssy on oivallinen esimerkki tekstiilien korjaamisesta ja materiaalien uudelleenkäytöstä. Kalliit kankaat pyrittiin hyödyntämään mahdollisimman tarkasti. Siihen liittyy myös Köyliön haudan 4 damastimyssyn tekoprosessi. Myssyn niskassa nähdään, että reunanauhaan ei ole ollut riittävästi kangasta ja siksi sitä on jatkettu kahdella raidallisesta hulpiosta leikatulla kappaleella, jotka on kiinnitetty toisiinsa ja reunanauhaan päärmepistoin (kuva 5). Kangas on hyödynnetty tarkasti, sillä myös muun kankaan kuviosta poikkeavat hulpiot on käytetty. Kangastilkkujen käytöstä myssyjen valmistuksessa kertoo myös muutamat haukiputaalaiset haudat. Yksi lapsen myssy on valmistettu kangastilkuista, jotka jo silmämääräisesti ovat erilaisista kankaista (hauta 2). Tällaiseen ratkaisuun olisi tuskin päädytty käyttöön tarkoitettuun myssyyn. Niin ikään arkkuja kiertävät reunakankaat on usein koottu tilkuista. Lisäksi yhden miesvainajan päässä (hauta 10) myssyn virkaa toimittavat otsalle taiteltu kangas sekä päälle viuhkaksi taiteltu kangas, joka on solmittu sittemmin ruskeaksi muuttuneella rusetilla (kuva 6).



Kuva 5. Köyliön kirkon haudasta 4 löytyneen myssyn niskassa oli hyödynnetty hulpiota kankaan loputtua kesken (KM40436:36). Kuva: S. Lipkin.



Kuva 6. Haukiputaan haudan 10 miehen myssy oli muotoiltu viuhkaksi. Kuva: S. Lipkin.

Lopuksi

Varhaismodernina aikana yksittäisellä tekstiilillä on ollut pitkä elämä. Se on alkanut suunnittelusta ja toteutuksesta, jotka ovat vaihdelleet saatavilla olevien materiaalien, taitojen ja päämäärien mukaisesti. Tekstiilit ovat myös olleet tärkeitä kauppatuotteita, jotka ovat voineet matkustaa yllättäviäkin reittejä. Ei ole ollenkaan erikoista löytää Oulusta kiinalaisesta silkistä valmistettuja hollantilaisia vaatekappaleita, jotka ovat päätyneet kaupunkiin pitkin pitkiä laiva- ja jokireittejä muun muassa Arkangelin kautta. Tekstiileitä on purettu, korjattu ja käytetty useaan eri tarkoitukseen ennen kuin ne ovat lopulta päätyneet hautaan tai tunkioon. Lähes jokainen valmistuksen ja käytön vaihe on tallentunut pyöräytyksinä, lyönteinä, pistoina ja kulumina tekstiilitutkijan dokumentoitaviksi. Teknisten analyysien kautta tekstiilitutkija voi nähdä pilkahduksen niistä ihmisistä, jotka ovat pitäneet tekstiiliä käsissään tai ihoaan vasten.

Bibliografia

Painamattomat lähteet

Jylkkä, K. 2004. Kruununpajasta Kemin maahan. Keminmaan Valmarinniemen rahalöydöt. Pro gradu -tutkielma, yleinen arkeologia. Oulu, Oulun yliopisto.

Kehusmaa, A. 1997. Oulun tuomiokirkon kaivaukset 1996. Museovirasto, Rakennushistorian osasto, Kaivauskertomus.

Helamaa, M. 2016. Oulun Lyseon lukion pihan pelastuskaivaukset, 2015. Muuritutkimus ky. Kaivauskertomus

Lipkin, S. 2016. Liite 6, Tekstiilianalyysi. Kaivauskertomuksessa: M. Helamaa, S.

Salomaa & O. Jalonen, Köyliö, Köyliön Kirkko. Kirkon lattian alaisten hautojen arkeologinen tutkimus, 16.6.-9.7.2015. Muuritutkimus ky.

Maijanen, H. 2002. Liite 1. Luumääriytykset. Kaivauskertomuksessa: M. Sarkkinen & A. Kehusmaa, Oulun tuomiokirkon kirkkotarhasta. Arkeologinen tutkimuskertomus vuodelta 2002. Museovirasto, Rakennushistorian osasto, Kaivauskertomus.

Sarkkinen, M. & Kehusmaa, A. 2002. Oulun tuomiokirkon kirkkotarhasta. Arkeologinen tutkimuskertomus vuodelta 2002. Museovirasto, Rakennushistorian osasto, Kaivauskertomus.

Painetut lähteet

Modée, R. G. 1774. Utdrag utur alle ifrån 1764 Års slut utkomne publique handlingar, placater, förordningar, resolutioner och publicationer, som riksens styrelse samt inwärtens hushållning och författningar i gemen, jämwål och Stockholms stad I synnerhet angå; med ett fullkomligt ordregisteröfwer des innehåll. Åttonde delen, til 1767 Års slut. Griefing, Stockholm.

Wacklin, S. 1844. Hundrade minnen från Österbotten. Första och andra delen. K.R. Looströms Bokhandel, Stockholm.

Waronen, M. 1898(2009). Vainajainpalvelus muinaisilla suomalaisilla. Salakirjat, Helsinki. Näköispainos.

Sähköiset lähteet

Asetuksen [1720–1733] suomennos 1733. STOCKHOLMISA, Prändätty Cun. Kirj. Pränt. HENR. C. MERCKELLIN Leskelä. [As1733e-1]. Osoitteessa: <http://kaino.kontus.fi/korpus/vks/teksti/lait/as/1700.xml>. Luettu 14.3.2016.

Tutkimuskirjallisuus

- Achté, K., Pentikäinen, J. & Fagerström, R. 1987. Tuuti lasta Tuonelaan. Kuoleman ja väkivallan teemat eri maiden kehtolauissa. *Suomen antropologi* 1/1987: 20–26.
- Bower, B. 2010. Lice hang ancient date on first clothes. Genetic analysis puts origin at 190,000 years ago. *Science News* May 8th, 2010, Vol.177 #10:15.
- Cunningham, H. 1991. Children of the Poor. Representation of Childhood since the Seventeenth Century. Backwell, Oxford.
- Dahl, C.L., Rimstad, C. Ringgaard, M. 2015. A Renaissance Woman's Silk Coif from Copenhagen
- Moat, K. Grömer & F. Pritchard (eds), Aspects of the Design, Production and Use of Textiles and Clothing from the Bronze Age to the Early Modern Era. NESAT XII. The North European Symposium for Archaeological Textiles, 21st–24th May in Hallstätt, Austria: 187–192. *Archaeolingua*, Budapest.
- Gleba, M. & Mannering, U. 2012. Introduction: Textile preservation, analysis and technology. M.
- Gleba & U. Mannering (eds), Textiles and Textile Production in Europe from Prehistory to AD 400: 1–24. Oxford: Oxbow Books.
- Hagberg, L. 1937. När döden gästar. Svenska folkseder och svensk folketro i samband med död och begravning. Wahlström & Widstrand, Tukholma.
- Halila, A. 1953. Oulun kaupungin historia 2, 1721–1809. Oulun kaupunki, Oulu.
- Heinonen, J. 2011. Ristiriipuslöydön konservointi. T. Kallio-Seppä, J. Ikäheimo, K. Paavola (toim.), Iin Vanhan Haminan kirkko ja hautausmaa. Arkeologisia tutkimuksia: 142–148. Oulun yliopisto, Oulu.
- Hiekkänen, M. 2005. Keminmaan keskiaikaisen kivikirkon rakentamisajankohdan uudelleenarviointia. *Faravid* 29: 35–52.
- Jahnsson, Y. 1904. Ylellisyysasetukset Ruotsissa vapauden ajalla. *Historiallinen aikakauskirja* 2: 171–188.
- Jarva, E., Niskanen, M. & Paavola, K. 2001. Anatomy of a Late Iron Age inhumation burial of Hiukka at Nivankylä (Rovaniemi, Finnish Lapland). *Fennoscandia Archaeologica* XVIII: 27–49.
- Kirjavainen, H. 2003. Keskiaikaiset tekstiilityövälinelöydöt – Käsityön jälkiä Åbo Akademin tontilta. L. Seppänen (toim.), Kaupunkia pintaa syvemältä –Arkeologisia näkökulmia Turun historiaan: 267–280. *Archaeologia Medii Aevi Finlandiae* IX, Turku.
- Kirjavainen, H. The Dress of a Saint? A medieval textile find from Turku Cathedral. *Mirator* 16:2/2015: 324–336.
- Koivunen, P. & Vahtola, J. 1997. Keski aika ja 1500-luku. P. Koivunen, J. Vahtola, R. Satokangas & M. Itkonen (toim.) Keminmaan historia: 41–51. Keminmaan kunta ja seurakunta, Keminmaa.
- Kuokkanen, T. 2016. Vaatetuksen luokka ja sukupuoli 1600–1800-lukujen Oulussa. Historiallisen ajan arkeologian näkökulma. *Acta universitatis ouluensis, Humaniora* B137.

- Kuokkanen, T., Mutka, K. & Ylimaunu, T. 2015. Nappeja, solkia ja asetuksia: Lainsäädännön vaikutus pukeutumiseen varhaismodernissa Oulussa. *Artefactum* 5. Helsinki, 2.2.2015. Osoitteessa: <http://www.artefacta.fi/artefactum>.
- Lehtinen, I. & Sihvo, O. 2005. Rahwaan puku: Näkökulmia Suomen kansallismuseon kansanpukukokoelmiin. *Museovierasto*, Helsinki. 3. painos.
- Lipkin, S. 2011. Tekstiililöydöt. T. Kallio-Seppä, J. Ikäheimo, K. Paavola (toim.), *In Vanhan Haminan kirkko ja hautausmaa. Arkeologisia tutkimuksia: 156–159*. Oulun yliopisto, Oulu.
- Lipkin, S. and Kuokkanen, T. 2014. Man buried in his everyday clothes – attire and social status in early modern Oulu. S. Lipkin & K. Vajanto (eds) *Focus on Archaeological Textiles. MASF 3*. www.sarks.fi/masf/masf_3/MASF3_03_Lipkin_Kuokkanen.pdf.
- Lipkin, S. and Salmi, A-K. 2011. A 16th Century Silk Fabric Fragment from Northern Finland. *Archaeological Textiles Newsletter* 53: 12–14.
- Lipkin, S., Vajanto, K., Kallio-Seppä, T., Kuokkanen, K., Niinimäki, S., Väre, T. and van Bommel, M. 2015. Funeral dress and textiles in 17th and 19th century burials in Ostrobothnia, Finland. In K. Grömer and Frances Pritchard (eds) *Aspects of the Design, Production and Use of Textiles and Clothing from the Bronze Age to the Early Modern Era. NESAT XII. The North European Symposium of Archaeological Textiles 21st – 24th May 2014 in Hallstatt, Austria: 209–221*. *Archaeolingua*, Budapest.
- Paavola, K. 1998. Kepeät mullat. *Kirjallisiin ja esineellisiin lähteisiin perustuva tutkimus Pohjois-Pohjanmaan rannikon kirkkohautoista*. *Acta universitatis ouluensis, Humaniora B* 28.
- Paavola, K. 2012. Haukiputaan kirkkohautojen ongelmalähteet. S. Niinimäki, A–K. Salmi, J–M. Kuusela & J. Okkonen (toim.), *Stones, Bones & Thoughts. Festschrift in honour of Milton Núñez: 101–111*. Oulun yliopisto, Oulu.
- Palola, A–P. 2000. Kirkko keskellä kaupunkia, Oulun kirkkohistoria 1 vuoteen 1870. Hämeenlinna.
- Pylkkänen, R. 1955. 1600-luvun kuolinpukuja Turun tuomiokirkkomuseossa. *Turun kaupungin historiallinen museo*, Turku.
- Pylkkänen, R. 1970. Barokin muotipuku Suomessa 1620–1720. *SMYA* 71. Suomen muinaismuistoyhdistys, Helsinki.
- Pylkkänen, R. 1982. Säätyläisnaisten pukeutuminen Suomessa 1700-luvulla. *SMYA* 84. Suomen muinaismuistoyhdistys, Helsinki.
- Salminen, V. 1905. Köyliön pitäjän historia. *Suomalaisen Kirjallisuuden Seura*, Helsinki.
- Sarkkinen, M. 2005. Oulun tuomiokirkon kaivaukset. T. Kallio & S. Lipponen (toim.), *Historiaa kaupungin alla. Kaupunkiarkeologisia tutkimuksia Oulussa: 150–161*. *Pohjois-Pohjanmaan museon julkaisuja* 16, Oulu.
- Taavitsainen, J-P., Hiekkänen, M. & Oinonen, M. 2009. Keminmaan Valmarinien polttohautaukset. J. Ikäheimo & S. Lipponen (toim.), *Ei kiveäkään kääntämättä*. *Juhlakirja Pentti Koivuselle*:

203–212. Oulun yliopisto, Oulu.

Turpeinen, O. 1979. Fertility and Mortality in Finland since 1750. *Population Studies* 33,1: 101–104.

van der Wee, H. 2003. The western European wollen industries. D. Jenkins (ed.), *The Cambridge History of Western Textiles*: 392–472. Cambridge University, Cambridge.

FT Sanna Lipkin on tekstiileihin perehtynyt oululainen arkeologi, joka tutkii varhaismodernin ajan lapsuutta.

Teollisuusarkeologiaa arvottamiskysymyksiä Tampereella

Sami Raninen

Johdanto

Tampereen kantakaupungin alueella on 2000-luvulla tehty useita arkeologisia inventointeja, valvontoja ja koekaivauksia. Enimmät näistä töistä on toteuttanut Pirkanmaan maakuntamuseo. Vaikka kenttätöiden yhteydessä on kiinnitetty huomiota myös esihistoriaan, agraariseen historiaan ja vuodesta 1779 alkavaan Tampereen kaupunkihistoriaan, tutkimuksen painopiste on luonnostaan langennut teollisuushistorian alueelle. Tampereen kantakaupungissa sijaitsee suuri määrä eri-ikäistä ja erilaista teollisuuskulttuuriperintöä, joka sisältyy osin rakennussuojelun ja osin arkeologian piiriin.

Arkeologisoituneiden - eli käytöstä pois jääneiden ja inventoinnissa huomiota kiinnittävien - teollisuusjäännösten arvottaminen sekä siihen liittyvän dokumentointi- ja suojelutarpeen määrittäminen on tuottanut kenttätöntekijöille ja suojeluviranomaisille melkoisesti päänvaivaa. Historiallisen ajan kiinteät muinaisjäännökset -opas tarjoaa arvottamisen yleiset suuntaviivat, mutta ohjeiden soveltamista ja tulkintaa vaaditaan usein. Tässä kirjoituksessa esitelen arvottamisperiaatteita ja niihin liittyviä ongelmia sellaisina kuin ne ovat näyt-

täytyneet teollisuusarkeologian maailmaan kylmiltään tempaistulle rautakausitutkijalle. Teollisuus on tässä yhteydessä määritelty jalostavaksi tuotannoksi, joka laajuutensa, organisaationsa ja/tai tuotantomenetelmiensä puolesta eroaa selvästi kotitarvetuotannosta, talonpoikaisista sivuelinkeinoista tai käsityöammattien harjoittamisesta. Joissakin tapauksissa rajan vetäminen on tietysti vaikeaa. (Kuva 1.)

Tampereen teollisuushistorian pääpiirteet

Tammerkosken rannoilla on sijainnut jauhomyllyjä jo keskiajalla, mutta ensimmäiset teollisuuslaitokset olivat kruununpolttimo (1775–1785) ja Abraham Häggmanin vuonna 1783 perustama pieni paperitehdas. Samaan ajalliseen yhteyteen kuuluvat myös vastaperustetun kaupungin rakennustarpeen synnyttämät tiilitehtaat, jotka kuitenkin olivat hyvin vaatimattomia ja ilmeisesti vain kausittaisessa toiminnassa olleita pienteollisuuslaitoksia. Kokonaisuutena ottaen Tampere oli Ruotsin vallan ajalla käsityövaltainen pikkukaupunki vailla minkäänlaista teollisuuskeskuksen leimaa. Käsityöläisetkin rakensivat toisinaan kosken partaalle vesivoimalla käyviä tuotantolaitteita, joista yleisin esimerkki



Kuva 1. Arkeologisesti valvottua rakennustyötä Tammerkoskella Kirjastonpuiston rannassa, kesä 2010. Kuva: Sami Raninen, Pirkanmaan maakuntamuseo.

ovat värjäreiden verkavalkit eli vanutusmyllyt (Rasila 1984, 1988).

Tampereen teollistuminen lähti toden teolla käyntiin kosken yläputouksen länsirannalle, vanhan kruununpolttimon maille vuonna 1820 perustetusta Finlaysonin tehtaasta. Finlayson perustettiin konepajaksi, mutta tekstiilitehtaaksi muuttuneena se kasvoi pian Suomen suurimmaksi teollisuuslaitokseksi. Vuonna 1860 siellä oli jo yli 1600 työntekijää. Finlaysonin vastarannalle, joka vuoteen 1877 asti kuului Mesukylään, perustettiin 1840-luvulla masuuni, josta Tampereen rauta- ja pellavateollisuus Oy:n, eli myöhemmän Tampellan, iso kone- ja tekstiilitehdaskompleksin kehitys sai alkunsa. 1870-luvulle tultaessa metalli-, tekstiili- ja puunjalostusteollisuus oli valloittanut noin puolet Tammerkosken rannoista muodostaen nykyisen teollisuushis-

toriallisen kansallismaiseman raamit (Rasila 1984; Raninen 2014).

Koskimaiseman ohella teollisuus levisi 1800-luvun kuluessa voimaperäisesti myös kaupungin ruutukaava-alueelle ja Näsijärven rannoille, sekä jonkin verran kaupungin muihinkin osiin. Suurin osa Tampereen vanhoista tehtaista oli kääpiöitä verrattuna jättiläisiin, eli Finlaysoniin ja Tampellaan. Monessa niistä oli vain muutama työntekijä. Vähintään 50 henkeä työllistävien tehtaiden perustaminen yleistyi 1800-luvun loppua lähestyttäessä.

Vuosina 1813–49 Tampereella perustettiin 13 tehdasta, mutta vuosina 1850–1904 perustettujen tehtaiden lukumäärä on suunnilleen 13-kertainen. Toki monet Tampereen historiallisista tehtaista jäivät lyhytikäisiksi. 1900-luvun kuluessa teollisuus

alkoi vähitellen väistyä keskustasta, mutta useimmat Tammerkosken rantojen suurista tehtaista jatkoivat toimintaansa 1970–90-lukujen rakennemuutokseen asti (Rasila 1984; Raninen 2014). Nykyisin Tampereen teollisuus on keskittynyt kantakaupungin laidoilla sijaitseville alueille. Tammerkosken rannalla tosin toimii vielä Takon kartonkitehdas, jonka juuret juontuvat vuonna 1865 perustettuun Idestamin puuhiomoon. Keskustan teollisuusrakennukset ovat saaneet uusia käyttötarkoituksia: esimerkiksi Tampellan konepajassa toimii museokeskus Vapriikki.

Ikä arvottamiskriteerinä

Ikä on suhteellisen selkeä kriteeri. Historiallisen ajan kiinteät muinaisjäännökset -oppaassa tuodaan esille periaate, jonka mukaan 1700-luvun puoltaväliä vanhempien teollisuuslaitosten jäännökset ovat tutkimuksellisesti merkittävimpiä. Tampereelta ei näin vanhoja tehtaanjäännöksiä löydy. 1700-luvun jälkipuolelta 1900-luvun alkupuolelle ajoittuvissa kohteissa muinaismuistolain rauhoittamiseksi voidaan katsoa tuotantoprosessiin olennaisesti liittyvät jäännökset sekä tuotantoprosessissa syntyneet merkittävät ja tutkimuksellista lähdearvoa omaavat muodostumat. Käytännössä jonkinlainen arvokynnys näyttää asettuvan ensimmäisen maailmansodan tienoille. Tampereella tätä nuorempia teollisuusjäännöksiä ei ole suojeltu kiinteinä muinaisjäännöksinä ja kaavamerkintäkin (kulttuuriperintökohde) on esitetty vain poikkeustapauksissa. Tämä linjaus perustuu Museovirastosta pyydettyihin rajatausten arvottamista koskeviin kannan-

nottoihin (Raninen 2014, 2015).

Tampereen kaupungin varhaisimmat teollisuuslaitokset, kuten Abraham Häggmanin paperitehdas tai vanhimmat tiilitehtaat, olisivat melko selkeästi kiinteitä muinaisjäännöksiä jos niistä olisi säilynyt jotain. Valvonnoissa ja koetutkimuksissa ei kuitenkaan toistaiseksi ole havaittu niiden jälkiä, mikä ei rantojen raskaan rakentamisen ja muokkaamisen jäljiltä ole yllättävää (Raninen 2010, 2014; Luoto 2015).

1800-luvun kuluessa säilyneiden tai potentiaalisesti säilyneiden kohteiden määrä kuitenkin kasvaa voimakkaasti. 1840-luvulla rakennetun ja 1880-luvulla puretun Tammerkosken masuunin sijaintipaikka on Tampereen vanhin tunnettu arkeologisoitunut teollisuushistoriallinen kohde ja se on suojeltu kiinteänä muinaisjäännöksenä (Poutiainen & Rostedt 2012; Raninen 2014). (Kuva 2.)

Tammerkosken keskeisin teollisuusarkeologinen vyöhyke sijaitsee kuitenkin kosken länsirannalla nykyisen Kirjastonpuiston alueella, joka on suojeltu muinaisjäännösalueena. Täällä on 1870-luvulta 1920-luvulle asti ollut Frenckellin paperitehtaan toimintoja. Massahiomon korkea savupiippu (valm. 1877) ja 1900-luvun alussa rakennettu pannuhuone ovat maan pinnalla säilyneitä jälkiä paperitehtaan toiminnasta. Kirjastonpuiston arkeologisissa kenttätöissä on dokumentoitu suuri määrä erilaisia nykyisen maanpinnan alla sijaitsevia rakenteita. Niistä merkittävimpiä ovat massahiomon raunio (valm. 1877) ja 1900-luvun alussa rakennettu teollisuuspiha mu-



Kuva 2. Frenckellin massahiomon raunioita heinäkuussa 2010. Vuonna 1877 valmistuneeseen rakennukseen on ilmeisesti 1900-luvun alussa tehty betonilattia. Kuva: Sami Raninen, Pirkanmaan maakuntamuseo.



Kuva 3. Vuonna 1886 perustetun Näsijärven panimon eli "Uuden oluttehtaan" raunioita Särkänniemen elämyspuiston alueella. Kesäkuu 2014. Kuva: Sami Raninen, Pirkanmaan maakuntamuseo.

kulakiveyksineen ja kapearaiteisen kuljetusjärjestelmän jäännöksineen (Luoto 2008, 2009, 2010, 2011, Raninen 2010, Tupala 2011). (Kuva 3.)

Kiinteinä muinaisjäännöksinä suojeltuja teollisuuslaitoksia ovat myös kahden 1800-luvun jälkipuolella perustetun oluttehtaan rauniot Särkänniemellä Näsijärven rannalla (Raninen 2014) sekä Frenckellin paperitehtaalte kuuluneen kalkkiriukin jäännös Eteläpuistossa Pyhäjärven rannalla (Raninen 2014, Luoto 2015). Kulttuuriperintökohteina on suojeltu joitakin alueita, joihin on historiallisten karttalähteiden perusteella voitu paikantaa 1800-luvulle ajoittuva teollisuuslaitos, josta ei kuitenkaan ole havaittu konkreettisia jälkiä maan pinnalla tai koekuopissa (Raninen 2014).

Esimerkkinä nuoresta teollisuuskohteesta, jonka suojelutarvetta pohdittiin, on Tammelassa nykyisen Osmonpuiston alueella sijainnut ja 1960-luvulla purettu osa metalliteollisuuskompleksista, jossa valmistettiin muun muassa legendaarisia Jaguar-polkupyöriä. Museovirastosta saadun kannanoton perusteella kuitenkin päätettiin, ettei 1920–40-luvuille ajoittuvien tehdasrakennusten jäännöksiä suojella kulttuuriperintökohteinakaan (Raninen 2014). Nuoren teollisuuskohteen yhteys kuuluisaan tuotteeseen ei riittänyt arkeologiseksi suojeluperusteeksi.

Käyttötarkoitus arvottamiskriteerinä

Historiallisen ajan kiinteät muinaisjäännökset -oppaassa tuodaan selkeästi esiin lähtökohta, jonka mukaan 1800-luvun tai

1900-luvun alun teollisuusjäännöksistä puhuttaessa yksiselitteisin arkeologinen intressi kohdistuu sellaisiin jäännöksiin, jotka ovat suorassa yhteydessä itse tuotantoprosessiin. Tämä tarkoittaa, että konttoritilojen, sosiaalitilojen ja varastorakennusten kaltaisiin ilmiöihin ei välttämättä kohdistu suojelu- tai tutkimustarvetta. Ohjetta on eri tavoin sovellettu muun muassa Kirjastonpuiston arkeologisissa kenttätöissä ennen kuin alue rauhoitettiin kokonaisuudessaan muinaisjäännöksenä. Vuonna 2010 valvontatyössä törmättiin betoni- ja kivirakenteisiin, joiden tulkittiin liittyvän 1900-luvun alussa toimineeseen Frenckellin paperitehtaan verstasarakennukseen. Koska verstastoiminnoilla on vain välillinen yhteys tehtaan tuotantoprosessiin, nämä rakenteet dokumentoitiin suhteellisen kevyesti ennen poistamista (Raninen 2010).

Joissakin tapauksissa voi kuitenkin olla perusteltua kiinnittää laajempaakin huomiota myös niihin jäännöksiin, jotka eivät välittömästi kytkeydy tuotantoprosessiin. Tampereella tästä on esimerkkinä Näsin-kallion itärinteellä sijaitseva asuinrakennuksen paikka (kivimuurilla tuettu rinneterrassi), joka oli yhteydessä kosken niskassa sijainneeseen 1870-luvulla perustettuun viinatehtaaseen nimeltä Tampereen höyrypolttimo.

Viinatehtaan kahdesta polttimorakennuksesta toisen sijaintipaikka on tuhoutunut Näsin sillan rakennustöissä 1970-luvulla ja toisen mahdollista säilyneisyyttä ei voitu inventoinnissa selvittää rantatunnelin räjäytystyömaan takia (Raninen 2014). Tehtaaseen liittyvän asuinrakennuksen paikka

sen sijaan suojeltiin kulttuuriperintökohteena kolmesta eri syystä: 1) se on mahdollisesti ainoa arkeologisoitunut jälki paikallisesti merkittävästä teollisuuslaitoksesta, 2) se sijaitsee puistoalueella eikä siten muodostune esteeksi maankäytölle, 3) se on helposti havaittava ja ymmärrettävä menneisyyden jälki yhdessä kaupungin keskeisistä historiallisista maisemakokonaisuuksista.

Tapaus tapahtuma arvottamiskriteerinä

Joissakin tapauksissa nuorehkon kohteen yhteys merkittävään historialliseen tapahtumaan voidaan katsoa arvoa lisääväksi tekijäksi. Tampereen keskustassa tämä on konkretisoitunut kosken pohjassa sijaitsevien vedenalaisjäännösten yhteydessä. Vedden johtamiseen ja vedenkorkeuden säätelyyn liittyvät rakenteet eivät liity teolliseen tuotantoprosessiin yhtä suoraan kuin varsinaiset tuotantorakennusten jäännökset. Yksi kosken pohjan kohteista on kuitenkin rekisteröity kiinteänä muinaisjäännöksenä. Kyseessä on vuonna 1898 rakennetun neulapadon raunio kosken alaputouksella Verkatehtaanrannan ja Takon kartonkitehtaan välissä, muinaisjäännösrekisterin kohdenimeltään Tammerkoski 9. Neulapato purettiin 1930-luvun alussa voimarakentamisen myötä. Alaputouksen neulapadon raunio poikkeuksellinen arvo perustuu sen rooliin Tampereen taistelun tapahtumissa vuonna 1918. Huhtikuun 3. päivänä valkoisten hyökkäyskärki, jääkäriylliluutnantti Melinin johtama komppania ylitti Tammerkosken käyttämällä neulapatoa, jonka vartioinnin punaiset olivat laiminlyöneet.

Kosken yläputouksessa Finlaysonin ja Tampellan välissä sijaitsevaan lähes yhtä vanhaan neulapadon raunioon ei liity sota-historiallista tarinaa, ja se on suojeltu kulttuuriperintökohteena eikä kiinteänä muinaisjäännöksenä (Raninen 2014).¹

Esimerkin toisenlaisesta samaan taisteluun liittyvästä tapahtumasta tarjoaa Santalaladella valvonnan kohteena ollut kiinteistö, jossa on aikoinaan sijainnut pieni mallastehdas. Tampereen taistelun jälkimaininkeissa mallastehtaalla piileskeli muutamia punakaartilaisia, jotka kuitenkin jäivät kiinni joutuen teloitetuiksi. Samoin kävi yhden heistä sisarelle, 17-vuotiaalle Saimi Rantaselle. Valvonnassa ei kuitenkaan havaittu mallastehtaan jäännöksiä eikä näin ollen jouduttu pohtimaan, saisivatko vähäisen pienteollisuuslaitoksen arkeologisoituneet jäljet lisäarvoa tällaisesta järkyttävästä, mutta historialliselta merkitykseltään anekdootinomaisesta tarinasta (Raninen 2013).

Monumentaalisuus arvottamiskriteerinä

Monumentaalisuus arvottamiskriteerinä on noussut esiin Tampereen keskusta-alueesta länteen sijaitsevan Lielahden Hiedanrannan alueen inventoinnissa. Alueella sijaitsee runsaasti erilaisia arkeologisoituneita ilmiöitä, jotka ovat peräisin vuosina 1913–2008 toimineista puunjalostustehtaista. Nuoren iän takia useimmissa niistä ei nähty tutkimus- tai suojeluintressiä. Poikkeuksen muodostaa Näsijärveen työntyvä noin 150 metriä pitkä möljä (uittolaituri), jonka vanhimmat osat ovat 1920-lu-



*Kuva 4. Hiedanrannan möljä eli uittotukkien nippunostolaituri lokakuussa 2015. Kuva: Sami Rani-
nen, Pirkanmaan maakuntamuseo.*

vulta. Tämäkin rakenne on kiinteäksi muinaisjäännökseksi liian nuori. Se kuitenkin esitettiin suojeltavaksi kulttuuriperintökoh-teen statuksella Näsijärven jo aikaa sitten lakanneiden tukinuittojen muistomerkkinä. Kohteen iso ja imponoiva koko koettiin kulttuuriperintöarvoa lisääväksi tekijäksi. Mutta onko tukkilaisromantiikka syy siihen, että uittoja on yleisestikin ottaen helppo ajatella aivan erityisen kiehtovana ja arvokkaana osana suomalaisen puunjalostus-teollisuuden ja teollisuuslogistiikan historiaa? (Kuva 4.)

Lopuksi

Teollisuusarkeologisten kenttätöiden viehättävyyttä lisää tietynlainen Indiana Jones -efekti. Raunioituneet kohteet ovat usein monumentaalisia ja monimutkaisia, täynnä kanavia, kuiluja ja muita kiehtovia yksityiskohtia. Toisaalta muunkinlaiset elokuvarinnastukset ovat mahdollisia: hiljentyneen teollisuusalueen varjoissa hiipivä arkeologi muuttuu herkästi tarkovskilaiseksi Stalker-larppaajaksi.

Asiaan kuuluu se, että teollisuuskohtei-
den(kin) inventoinnissa ja dokumentoin-
nissa on toisinaan omat vaaransa. Ranta-
kalliolla liukastelijaa uhkaa kallonmurtuma

ja keskustan puistossa saattaa lyödä käte-
sä injektioruiskuun. Teollisuusraunioiden
monen sortitset sopot, kolot, koneenjalustat
sun muut puolestaan kutsuvat nilkkaa nyr-
jähtämään. Romahdusvaaraa ilmenee toi-
sinaan, ja kaikenlaiset töröttävät raudat
voivat viedä varomattomalta kurkistelijalta
silmänkin silmäkuopasta. Kesäkaudella in-
ventoija voi joutua kiusalliseen tilantee-
seen kun valokuvattavan kohteen ovatkin
valloittaneet auringonottajat.

Tällaisten vaarojen ja vastuksien voittaja
palkitaan sillä, että Tampereen kaltaisessa
kaupungissa suuri yleisö on suhteellisen
vastaanottavaista teollisuusperinnön tutki-
mukselle ja suojelulle. Onhan Tampere
historialtaan teollisuuskaupunki par excel-
lence - ja sammuneiden punatiilipiippujen
varjossa tämä arkeologian laji resonoi jos-
kus kipeästikin nykypäivän hämmennys-
ten, toiveiden ja pelkojen kanssa. (Kuva 5.)



Kuva 5. Aavemaisia tunnelmia Hiedanrannan autioituneella teollisuusalueella lokakuussa 2015. Kuva: Kuva: Sami Raninen, Pirkanmaan maakuntamuseo.

Bibliografia

Julkaistut lähteet

Rasila, V. 1984. Tampereen historia II. 1840-luvulta vuoteen 1905. Tampereen kaupunki.

Rasila, V. 1988: Markkinapaikasta tehdaskaupungiksi. – Tampereen historia I. Vaiheet ennen 1840-lukua, s. 316–744. Tampereen kaupunki.

Arkistolähteet

Heiskanen, J. & Luoto, K. 2004. Kauppi-Niihaman osayleiskaava-alue. Kulttuu-

riympäristöinventointi. Pirkanmaan maakuntamuseo.

Kuitunen, H. & Luoto, K. 2011: Tammerkoski. Tarkastusraportti. Pirkanmaan maakuntamuseo, Kulttuuriympäristöyksikkö.

Luoto, Kalle 2006: Arkeologinen inventointi Tampereen Lielahden – Niemen osayleiskaava-alueella toukokuussa 2006. Tutkimusraportti. Pirkanmaan maakuntamuseo, Kulttuuriympäristöyksikkö.

Luoto, Kalle 2008: Tampere Kirjastonpuisto. Arkeologinen inventointi. Pirkanmaan maakuntamuseo, Kulttuuriympäristöyksikkö.

Luoto, Kalle 2009: Tampere Kirjastonpuisto. Arkeologinen valvonta. Pirkanmaan maakuntamuseo, Kulttuuriympäristöyksikkö.

Luoto, Kalle 2010: Tampere Kirjastonpuisto. Arkeologinen koekaivaus. Pirkanmaan maakuntamuseo, Kulttuuriympäristöyksikkö.

Luoto, Kalle 2011: Tampere Kirjastonpuisto. Arkeologinen koekaivaus. Pirkanmaan maakuntamuseo, Kulttuuriympäristöyksikkö.

Luoto, Kirsi 2015: Tampere. Frenckellin kalkkiruukin ja Nalkalan tiiliruukin arkeologinen koetutkimus. Kulttuuriympäristöpalvelut Heiskanen & Luoto Oy.

Poutiainen, H. & Rostedt, T. 2012: Tampere Alexandra Siltasen puisto / Tampellan masuuni. Koekaivaus. Mikroliitti Oy.

Raninen, S. 2010: Tampere Kirjastonpuisto. Arkeologinen valvonta. Pirkanmaan maakuntamuseo, Kulttuuriympäristöyksikkö.

Raninen, S. 2013: Tampere Santalahti Näsijärvenranta 34. Arkeologinen valvonta. Pirkanmaan maakuntamuseo, Kulttuuriympäristöyksikkö.

Raninen, S. 2014: Tampere. Keskustan osayleiskaava-alueen arkeologinen inventointi. Pirkanmaan maakuntamuseo, Kulttuuriympäristöyksikkö.

Raninen, S. 2015: Tampere Lielahdi Hiedanranta. Arkeologinen inventointi. Pirkanmaan maakuntamuseo, Kulttuuriympäristöyksikkö.

Tupala, U. 2011: Tampere Kirjastonpuisto. Arkeologinen dokumentointi ja valvonta. Pirkanmaan maakuntamuseo, Kulttuuriympäristöyksikkö.

Loppuviitteet

1 Saman statuksen on saanut pari muutakin 1800-luvun lopulle ajoittuvaa koskenpohjan kohdetta, kuten Verkatehtaan johdinpäädön jäännös ja vanhan voimalaitoksen vesiruuhun jäännös. 1800-luvulla käytössä olleen tilapäispäädön jäännökseksi tulkittua rakennetta ei suojeltu. Tilapäisyys nähtiin tässä arvoa vähentäväksi tekijäksi (Maija Matikka, sähköpostitse syyskuussa 2014).

Kirjoittaja on arkeologi, joka vuodesta 2010 on työskennellyt pääasiassa Pirkanmaan maakuntamuseon hankkeissa.

Esitelmien abstraktit

Päivi Maaranen

Hiljaiset ruukit - metallinkäsittelyyn liittyvien kohteiden arkeologisoitumisesta

Tarkastelen alustuksessani neljän erilaisen ja eri-ikäisen metallintuotanto ja -käsittelypaikan arkeologisoitumista. Pidän tässä yhteydessä arkeologisoitumista tapahtumaketjuna, missä menneisyydessä syntynyt ja käytössä ollut paikka on käytön ulkopuolelle jäämisensä jälkeen muotoutunut nykyhetkessä havainnoitavaksi tietolähteeksi menneestä (vrt. Suhonen 2003: 175-176; Kärki 2007: 56; Rantanen 2011: 5, 7; Savolainen 2014: 42). Tarkasteluni kohteet sijoittuvat eteläisimpään Suomeen Uudenmaan ja Kymenlaakson alueille. Niistä Skogby ja Kulla sijaitsevat Raaseporissa ja Viirankoski Loviisassa. Haasianiemen ja Merikosken muodostama kokonaisuus sijaitsee puolestaan Pyhtäällä. Kaikissa näissä kohteissa ihmistoiminnan väheneminen ja lopulta päättyminen on johtanut kohteiden autioitumiseen osittain tai kokonaan. Mittavankin tuotannon kohteet ovat siten vähitellen kätkeytyneet maisemaan ja voivat olla vaikeasti havainnoitavissa ja tunnistettavissa. Tavoitteenani onkin pohtia mm. sitä, miten iältään ja luonteeltaan erilaiset varhaisen teollisuuden alueet tai niihin väljästi vertautuvat kohteet arkeologisoituvat. Lisäksi tavoitteenani on miettiä, miten arkeologisoituminen vaikuttaa koh-

teiden tunnistamiseen ja ymmärtämiseen.

Kirsi Luoto

Kalkkia ja kaljaa - Frenckellin kalkkiruukin tontin arkeologinen koetutkimus

Kulttuuriympäristöpalvelut Heiskanen & Luoto Oy suoritti kesällä 2015 arkeologisen koetutkimuksen Tampereen Eteläpuistossa, Frenckellin kalkkiruukin alueella. Koetutkimus liittyi Eteläpuistoon laadittavaan asemakaavan muutokseen. Tutkimusten tavoitteena oli koekaivauksen ja mahdollisesti myös muiden arkeologisten prospektointimenetelmien avulla selvittää, onko suunnittelualueella maan alla säilynyt teollisuushistoriallisia kaavoituksessa huomioonotettavia kohteita, missä ne sijaitsevat ja mikä on niiden laajuus ja säilyneisyys. Koetutkimuksessa käytetyt menetelmät olivat maatutkaus ja alueen arkeologinen koekaivaus. Tutkimuksessa löydettiin Eteläpuiston hiekkakentän pohjoislaidalta kiinteä muinaisjäännös, Frenckellin kalkkiruukin uuninjäännös.

Tiina Äikäs, Timo Ylimaunu, Tiina Kuokkanen & Tiia Ikonen

Yhteisöllisyyden rakentuminen saha-alueella: esimerkkeinä Varjakan ja Pateniemen sahat Oulussa

Esitelmässä selvitetään arkeologisen ai-

neiston käytön mahdollisuuksia tarkasteltaessa yhteisöllisyyden kehittymistä Varjakan ja Pateniemen saha-alueilla sahojen käyttöaikana (Varjakka 1900–1929 ja Pateniemi 1873–1990). Yhteisö voidaan käsitellä yksikkönä, jonka pohjana on alueellinen raja, sosiaalinen vuorovaikutus tai yhteenkuuluvuuden tunne. Historiallista yhteisöllisyyttä on tutkittu muun muassa osana 1900-luvun alun esikaupunkiasumista, jossa yhteisöllisyys ilmeni esimerkiksi vapaa-ajanvieton järjestämisessä sekä erilaisten asumiseen liittyneiden ongelmien ratkaisemisessa. Saha-alueilla yhteisöllisyys on voinut syntyä muun muassa yhteisen työympäristön, jaetun asuinalueen tai uskonnollisen verkoston kautta tai se on saattanut olla ylhäältä päin ohjattua sahayhtiöiden luomaan infrastruktuuriin, kuten kouluihin ja harrastepaikkoihin, liittyvää yhteisöllisyyttä. Lähestymme yhteisöllisyyttä hyödyntäen ilmakuvia ja historiallisia karttoja saha-alueista, vanhoja lehtiarikkeleita, muistelmateoksia sekä arkistoaineistoa. Teollisuusarkeologinen tutkimus on usein keskittynyt lähinnä tuotantolaitoksiin ja tuotteisiin; tarkastelemalla saha-teollisuutta yhteisöllisyyden teeman kautta tuomme sosiaaliarkeologisen näkökulman teollisuusarkeologiaan.

Terhi Tanska

Veden ja tuulen voimalla – vesi- ja tuulimyllykohteet 1600-luvun Iissä.

Claes Claessonin 1600-luvun puolivälissä Iin pitäjästä piirtämässä maakirjakartoissa on kaikkiaan 17 myllykohdetta, joista 13 on vesi- ja 4 tuulimyllyjä. Iistä ei kuitenkaan tunneta yhtään myllykohteeksi luokiteltua muinaisjäännöstä. Vanhan karttama-

ateriaalin perusteella varsinkin vesimyllyt ovat sijainneet ilmeisen pitkään samoilla paikoilla. Teknologia on siis ollut näkyvä ja merkityksellinen osa kohteiden identiteettiä ja alueen asukkaiden vuodenvierailua. Myllykohteiden sijainnille keskeisenä määrävänä tekijänä voidaan pitää teknologioiden käyttöön soveltuvia luonnonolosuhteita, kuten koskia ja virtapaikkoja. Myllyjen rakentamiseen ja sijoittumiseen alueelle ovat kuitenkin vaikuttaneet lukuisat muutkin tekijät.

Esitelmässä perehdytään siihen, millaisia maisemallisia, sosiaalisia, historiallisia ja taloudellisia seikkoja myllyjen rakentamiseen, ylläpitoon ja käyttöön on Iissä liittynyt. Lisäksi pohditaan hieman sitä, miten myllykohteet sijoittuvat suhteessa alueelta tunnettuihin muihin elinkeinonharjoitukseen tai työ- ja valmistuspaikkoihin luettaviin kohteisiin, kuten kalapatoihin, tervahautoihin ja hiilimiiluihin.

Marika Hyttinen, Timo Ylimaunu, Titta Kallio-Seppä & Paul R. Mullins

Pienpolttoa ja käsityöläisyyttä –
Arkeologinen näkökulma Oulun Pikisaaren varhaismoderniin pikiruukkiyhteisöön

Oulun ensimmäinen pikipolttimo perustettiin 1640-luvulla kaupunkia vastapäiselle saarelle, joka myös nimettiin toiminnan mukaan Pikisaareksi. Aina 1800-luvun lopulle toimineen varhaisteollisen laitoksen ympärille kasvoi ruukkiyhteisö, joka koostui pienpolttajista, ruukin rengeistä ja heidän perheistään. Historiallisen lähdeaineiston perusteella ruukkialue on ollut laajimmillaan 1700-luvun lopulla ja 1800-lu-

vun ensimmäisellä puoliskolla, jolloin parhaimmillaan yhdeksän ruokakuntaa sai elantonsa ruukista.

Pohjanlahden pikiruukkeja ei juurikaan ole tutkittu, vaikka ne kytkivät varhaismodernin Ruotsi-Suomen pikikaupan myötä kiinteästi merenkulkuun ja edelleen globalisaatioprosessiin. Aikaisempi, määrältään niukka ja lähes ainostaan arkistolähteisiin perustunut tutkimus on käsitellyt pikiruukkeja kapea-alaisesti tuotantolaitoksina. Tämän seurauksena ruukkiyhteisö on jäänyt tutkimuksen ulkopuolelle, vaikka se edustaa yhtä harvoista prototeollisista yhteisöistä modernisoituvassa ja teollistuvassa Oulussa ollen tärkeä osa pohjoisen, periferisen alueen modernisaatioprosessia.

Tässä esitelmässä tarkastellaan Oulun Pika-saaren pikiruukkiyhteisön arkea sekä tuotantoa arkeologisten löytöjen kautta. Materiaalinen kulttuuri on paljastanut yhteisön toiminnasta yllättäviä yksityiskohtia, joista historialliset asiakirjalähteet vaikenivat.

Georg Haggrén

Swedish Iron and the Thirty Years War

The development of the Swedish iron industry during the 1620s to 1640s is close related to the Thirty Years' War (1618-48) which ranged across the continent. Although this is a thoroughly researched episode in European history there are lacunas in the knowledge. Very little is for instance known about the Swedish war industry of the period.

The rise of the iron industries during the

war was particularly significant in the Swedish province of Södermanland. However, immediately after the Peace of Westphalen many of the industrial plants were closed. In some of them, such Öllösa bruk and the cannon foundries of Grishyttan and Bränn-Ekeby, there are well preserved archaeological remains left.

The idea is to make research on four levels, to set these case studies in a wider context. The iron industries in the province of Södermanland make the regional context. The development of the iron production and the war industries in Sweden during the Thirty-years'-war offers a national context. A modern research should be placed on a wider European background, to the international context of the Thirty-years'-war.

The project carried out by Jernkontoret begun in early 2015 and the initial field studies were made in the May 2015.

Riikka Tevali

Varhaismoderni laivanrakennusteknologia Länsi-Uudellamaalla. Case study: Kuningattarenuoren hylky.

Kuningattarenuoren hylky sijaitsee Hangon Länsisatamassa, aallomurtajan ulkopuolella. Hyllyllä järjestettiin arkeologiset pelastuskaivaukset kesäkuussa 2015, sillä se tulee jäämään sataman laajennusosan alle. Tutkimuksen suoritti SubZone Oy. Kaivausten aikana pyrittiin saamaan vastauksia kysymyksiin aluksen alkuperästä sekä tarkoituksesta. Aluksen rakennuspuu on ajoitettu dendrokronologisesti 1840-luvulle. Se on todennäköisesti paikallista te-

koa oleva rahtialus, joka kertoo osaltaan Länsi-Uudenmaan talonpoikaisen laivanrakennuksen teknologiasta ja sen kehitymisestä. Aluksen löytöaineisto on kansainvälinen ja ajoittuu 1890-luvulta 1900-luvun ensimmäisille vuosille. Näin ollen hylky ja sen löytöaineisto kertovat yhdessä yleisestä elinkeinosta, rannikon talonpoikaispurjehduksesta, joka 1800-luvun kuluessa sai yhä ammattimaisempia ja kansainvälisempiä muotoja ja kehittyi sivuelinkeinosta kokonaista merimiesten ammattikuntaa ylläpitäväksi alaksi. Tutkimuksen aikana perehdyttiin myös Länsi-Uudenmaan ja Hangon talonpoikaispurjehduksesta ja laivanrakennuksesta kertovaan arkistoaineistoon. 1800-luvun kuluessa laivanrakennusteknologia kehittyi yhteiskunnan muutosten mukana, laivanrakentajien oli keksittävä lastien kuljettamiseen erilaisia teknologisia ratkaisuja, mikä johti laivatyyppien moninaistumiseen ja eriytymiseen. Tässä yhteydessä Kuningattarenuoren hylky on erikoinen alus mm. pitkän palvelusikänsä takia.

Sanna Lipkin

Tekstiilivalmistuksen merkitys menneisyydessä

Ihmiset ovat käyttäneet vaatteita ainakin 190 000 vuotta sitten, jolloin iholla elävä vaatetäi eriytyi evoluutiossa päätäistä. Tekstiileitä on valmistettu peittämään ja suojaamaan ihmisiä säältä, mutta ne ovat myös jotain muuta. Koska niitä on käytetty vauvojen kapaloissa, kuolinvaatteissa, liinoissa ja muussa sisustuksessa sekä purjeissa ja teltoissa, tekstiileillä on ollut merkitystä monella ihmisen elämän osa-alueel-

la. Vaatteilla onkin aina ollut merkitys ihmisten erilaisten roolien, kuten äitiyden, leskeyden, rikkaan tai köyhän, kuvaajina. Ne kertovat mihin ryhmään kantajansa kuuluu uskontonsa, etnisen alkuperänsä tai ammattinsa puolesta. Myös eri sukupolvet saattavat käyttää erilaisia vaatteita, jolloin kantajan ikä voidaan nähdä vaatevalintojen perusteella. Tekstiilienvalmistuksen tutkiminen ei kerro pelkästään käytetyistä materiaaleista ja tekniikoista, vaan myös tekijöiden taidoista, kyvystä suunnitella sekä olla järjestelmällinen ja pitkäjänteinen. Tekstiilinvalmistaminen on nimittäin vienyt runsaasti aikaa, siksi niillä on ollut myös huomattava taloudellinen merkitys. Ne ovat olleet kalliita niiden valmistamiseen uhratun ajan vuoksi. Tekstiilien valmistus on ollut yksi tärkeimmistä töistä menneisyyden yhteisöissä. Tekstiiliarkeologian viehätys piilee siinä, että mennessään minne tahansa, tekstiilitutkija pystyy analysoimaan eteensä tulleet tekstiilit ja välineet tiettyjen totuuksien mukaisesti. Vasta sen jälkeen alkaa kiinnostava ja monivaiheinen matka tekstiilien ja esineiden syvyyksiin, ihmiseen niiden takana. Tässä esitelmässä perehdyn tekstiilitutkimuksen moniin mahdollisuuksiin uusimpien tutkimustulosten perusteella.

Sami Raninen

Muinaisjäännös, jäynäismuunnos, mikä? Teollisuusarkeologia arvottamiskysymyksiä Tampereella

Tampereen kantakaupungissa sijaitsee useita käytöstä jääneitä tai asumis-, viheralue- tms. käyttöön renovoituja teollisuusalueita. Esitelmässä käsitellään Tam-

pereellä tehdyissä arkeologisissa kenttätöissä esiin nousseita, 1700-luvulta 1980-luvulle ajoittuvien arkeologisoituneiden teollisuuskohteiden arvottamiseen liittyviä näkemyksiä, ongelmia, ratkaisuja ja suuntaviivoja. Kohteen arkeologista arvoa korottaviksi tekijöiksi on nähty ikä (ajalta ennen itsenäistymistä), kohteen välitön yhteys tuotantoprosessiin sekä yhteys sotahistorialliseen tapahtumaan ja tuotantotekniikan siirtymävaiheeseen. Nuoren (1920 - 40-luvut) teollisuuskohteen tapauksessa yhteyttä kuuluisaan tuotteeseen (Jaguar-polkupyörä) ei ole nähty perusteena arkeologisen intressin muodostumiselle.

Arkeologipäivien 2015 ohjelma

Torstai 26.11.2015

11–12.15 Lounas.

Lounas on Ravintola Valssissa, joka löytyy Museokeskus Vapriikin tuloaulasta.

12.15–12.30 Avaussanat – SARKS:n puheenjohtaja Eeva-Maria Viitanen sekä Pirkanmaan maakuntamuseon kulttuuriympäristöyksikön päällikkö Tuija-Liisa Soininen

12.30–13.00 Päivi Maaranen
Hiljaiset ruuikit - metallinkäsittelyyn liittyvien kohteiden arkeologisoitumisesta

13.00–13.30 Kirsi Luoto
Kalkkia ja kaljaa – Frenckellin kalkkiruukin tontin arkeologinen koetutkimus

13.30–14.00 Tiina Äikäs, Timo Ylimaunu, Tiina Kuokkanen & Tiia Ikonen
Yhteisöllisyyden rakentuminen saha-alueella: esimerkkeinä Varjakan ja Patenien sahat Oulussa

14.00–14.30 Kahvia ja pullaa

14.30–15.00 Terhi Tanska
Veden ja tuulen voimalla – vesi- ja tuulimyllykohteet 1600-luvun Iissä

15.00–15.30 Marika Hyttinen, Timo

Ylimaunu, Titta Kallio-Seppä & Paul R. Mullins

Pienpolttoa ja käsityöläisyyttä –
Arkeologinen näkökulma Oulun Pikisaaren varhaismoderniin pikiruukkiyhteisöön

15.30–16.00 Georg Haggrén
Swedish Iron and the Thirty Years War

16.00–16.15 Keskustelua päivän esitelmistä

16.30– SARKS vaalikokous

19.30 Illallinen
August von Trappe

Perjantai 27.11.2015

10.00–10.30 Riikka Tevali
Varhaismoderni laivanrakennusteknologia Länsi-Uudellamaalla. Case study: Kunin-gattarenuoren hylky

10.30–11.00 Sanna Lipkin
Tekstiilinvalmistuksen merkitys menneisyydessä

11.00–11.30 Sami Raninen
Muinaisjäännös, jäynäismuunnos, mikä? Teollisuusarkeologisia arvottamiskysymyksiä Tampereella

11.30–11.45 Keskustelua päivän esitelmistä

11.45–13.00 Lounas

13.00–15.00 Kiertokävely Tampereen teollisuusarkeologisilla kohteilla
Lähtö ja paluu museokeskus Vapriikista

15.00– Kahvia ja pullaa