

Havainnointia muutoksesta ja pysyvyydestä: tutkimuskohteena Museoviraston muinaisjäännösten hoitoyksikön työ

Päivi Maaranen

Yksi arkeologian eri tehtävissä toimivien henkilöiden haasteista on toimintaympäristön muutokseen vastaaminen. Toimintaympäristö muuttuu jatkuvasti ja edellyttää henkilöiltä, toiminnoilta sekä organisaatioilta uudistumista. Mutta muuttuuko esimerkiksi viranomaisen toiminta todella toimintaympäristön muuttuessa? Mitä asioita tehdään, miksi asioita tehdään ja millaiset työtavat ovat tavoitteiden saavuttamisen kannalta parhaimpia? Entä jos väite siitä, että viranomaisten toiminnot eivät muutu maailman muuttuessa, pitääkin paikkansa?

Edellä esitettyihin kysymyksiin pyrittiin vastaamaan muinaisjäännösten hoitoyksikön työtä vuosina 1988–2007 koskeneessa tutkimuksessa (Maaranen 1998). Tutkimus toteutettiin anonyyminä lomakekyselynä ja sen kohteena olivat yksikössä eri aikoina työskennelleet henkilöt. Kyselyllä pyrittiin mm. selvittämään työnkuva, erilaisia työtehtäviä ja työn muutosta yksikön 20 vuotta kestäneen toiminnan aikana. Lisäksi selvitettiin, millaisia työn tavoitteita ja menetelmiä yksikössä työskennelleet arvostavat.

Muinaisjäännösten hoitoyksikkö on toiminut vuodesta 1988 alkaen tekemällä työtä esihistoriallisten sekä historiallisten muinaisjäännöskohteiden ja tiettyjen valtion omistamien kulttuurikiinteistöjen hoidon sekä käytön kysymysten parissa. Lisäksi hoitoyksikkö

vastaa nykyään muiden kuin Museoviraston tekemän muinaisjäännösten hoidon ohjauksesta sekä valvonnasta. Jossain määrin yksikkö ohjaa ja valvoo myös muinaisjäännösten käyttöä. Yksikön työ perustuu muinaismuistolakiin (295/1963, 10§), missä Museovirasto valtuutetaan tekemään muinaisjäännöskohteilla erilaisia niiden suojelun ja hoidon kannalta tarpeellisia toimenpiteitä kuten kunnostusta ja raivausta. Nämä toimenpiteet voidaan tehdä tarvittaessa ilman maanomistajan suostumustakin. Lisäksi laki valtuuttaa Museoviraston antamaan luvan hoitaa muinaisjäännöstä määräämillään ehdoilla toiselle osapuolelle tämän suostumuksella. Tarvittaessa Museovirastolla on myös lupa ottaa muinaisjäännös tai sen osa haltuunsa toiseen paikkaan sijoitettavaksi sekä siellä hoidettavaksi. Muinaismuistolaki oikeuttaa muinaisjäännösten hoidosta mahdollisesti vahinkoa kärsineen saamaan kohtuullisen korvauksen valtion varoista.

Tutkimuksen toteuttaminen ja tulosten luotettavuus

Tutkimus toteutettiin kyselytutkimuksena kustannustehokkuuden takia, sillä toisena vaihtoehtona harkitun haastattelututkimuksen arvioitiin vaativan runsaasti aikaa ja tuottavan luonteeltaan hitaammin käsiteltävää sekä laadultaan vaihtelevampaa tietoa analysoita-

vaksi. Kyselylomake muotoiltiin Museovirastossa laaditun työntekijöiden tehtäväkuvausten ja Museoviraston työjärjestyksen pohjalta (Museovirasto 2004a; 2004b). Erikseen kerättiin muinaisjäännösten hoitoyksikön työntekijöiltä sekä Museoviraston hallinnosta tiedot niistä työntekijöistä, jotka vuosina 1998–2007 olivat työskennelleet yksikössä, ja selvitettiin henkilöiden osoitteet. Kyselyn viimeistelyvaiheessa tutkimuslomakkeen heikkoudeksi arvioitiin kyselyn pituus (10 sivua) ja vahvuudeksi yksityiskohtaisuus sekä monipuolisuus.

Kyselytutkimuslomakkeessa oli kuusi eri osiota, joista osa käsitteli vastaajien työtehtäviä käytännössä ja osa vastaajien mielipidettä eri työtehtävien tai työssä käytettävien keinojen merkittävyydestä. Ensimmäisessä kyselyosiossa selvitettiin vastaajan taustatiedot kyselyn taustoittamiseksi. Toisessa osiossa selvitettiin, mitä eri työtehtäviä vastaaja oli suorittanut. Kolmannessa osiossa selvitettiin, miten eri työtehtävien rooli oli vastaajan työssäoloaikana muuttunut. Neljännessä osiossa selvitettiin hoitoyksikön työssä vaikuttavia tekijöitä yleensä. Viidennessä osiossa selvitettiin muutamien yleisvääntämien paikkansapitävyyttä ja viimeisessä osiossa vastaajilla oli mahdollisuus kirjata vapaasti ajatuksiaan kyselylomakkeeseen.

Kysely lähetettiin 23 henkilölle saatekirjeen kera ja kyselyyn vastasi 14 henkeä. Kyselyn vastausprosentti oli 61 % mikä on hyvä tai erittäin hyvä kyselytutkimukselle (vrt. esim. Turunen 2004). Tämän pohjalta kyselytutkimuksen tuloksia voidaan pitää suhteellisen luotettavina. Tuloksia ei testattu tilastollisilla menetelmillä aineiston lukumääräisen pienyyden takia. Tulkintavaiheessa nostettiin esiin tulokset, jotka saivat 50 % painoarvon eli vähintään puolet vastauksien kokonaismäärästä. Työssä vaikuttavien tekijöiden merkittävyyttä arvioivassa osiossa käytetään korotettua painotusta. Tulkinnassa esiin nostettiin tulokset, jotka saivat yli 50 % painoarvon eli yli puolet vastauksien kokonaismää-

rästä.

Vastaajat jaettiin tulosten käsittelyvaiheessa muinaisjäännösten hoitoyksikössä työskentelyajan perusteella kolmeen ryhmään. Ryhmän A muodostivat vuosina 1988–1996 yksikössä työskennelleet henkilöt, joita vastaajista oli 21 %. Ryhmän B muodostivat vuosina 1988–2007 yksikössä työskennelleet henkilöt (29 %) ja ryhmän C vuosina 1997–2007 työskennelleet henkilöt (50 %). Vastaajista yli puolet oli naisia (57 %). Vastaajien yleisin oppiarvo oli FM tai vanhan tutkintojärjestelmän mukainen FK (79 %). Pääosa vastaajista oli toiminut yksikössä aluesuunnittelijan tehtävissä tutkijan nimekkeellä (71 %). Lisäksi vastaajien joukossa oli apulaistutkijan ja ylintendentin nimekkeillä työskennelleitä.

Vastausten analysoinnin jälkeen tuloksia tulkittiin mm. työtehtävien vaikuttavuuden näkökulmasta. Tehtävän luonnetta arvioitiin proaktiivisuuden eli ennalta vaikuttavuuden sekä asian alkuvaiheessa reagoinnin näkökulmasta ja reaktiivisuuden eli jälkikäteen tai prosessin jälkivaiheessa reagoinnin näkökulmasta (Godet 2001: 7–10; Heinonen 2001: 179–180). Tätä tulkintatapaa sovellettiin erityisesti niiden työtehtävien kohdalla, missä työssä vaikutetaan toiseen osapuoleen estävästi, puoltavasti tai neuvovasti. Tulkintapainotusten osalta on hyvä huomioda proaktiivisen ja reaktiivisen toimintatavan tähtäävän viime kädessä samoihin tavoitteisiin. Luonteeltaan ne kuitenkin eroavat toisistaan merkittävästi. Proaktiivinen toiminta painottuu vaikutettaessa asiassa etukäteen ja alkuvaiheessa kaksisuuntaisin kommunikaationmenetelmin. Se vaatii aktiivista osallistumista jo asian käynnistämisen ja valmisteluvaiheessa. Toimija arvioi ja ohjaa prosessia olemalla siinä mukana yhteistyökumppanina. Reaktiivinen toiminta painottuu vaikutettaessa asiaan viimeistelyvaiheessa tai jälkikäteen yksisuuntaisin kommunikaatiomenetelmin. Siinä toimija kommentoi toisten

työn tulosta ja vaikuttaa siihen ulkoapäin. Proaktiivinen toiminta vaatii toimijalta enemmän prosessikokonaisuuden hahmottamista, reaktiivisessa toiminnassa toimija voi enemmän keskittyä vain omaan tarkastelualaansa.

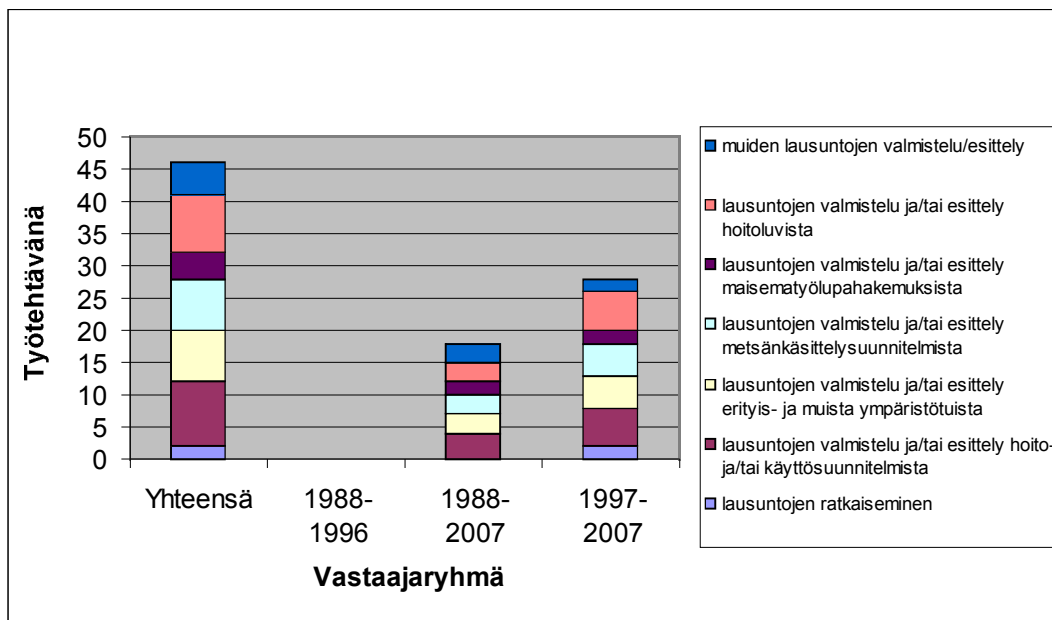
Työnkuva ja sen muutokset

Yleistä työnkuvaa ja sen muutosta selvitettiin ryhmittelemällä muinaisjäännösten hoidon työtehtävät laajemmiksi tehtäväkokonaisuuksiksi. Muiden kuin Museoviraston tekemän hoidon ohjaus- sekä valvontatehtävät liittyivät Museoviraston toimintaan viranomaisena. Näistä tehtävistä työssä painottuivat erityisesti lausuntojen valmistelu erilaisista suunnitelmista, tuista ja luvista (kuva 1). Työ on tehtävätyyppinä pääosin reaktiivista. Lisäksi painottui maastossa tai palavereissa annettu hoidon ja käytön ohjaus ilman raportointia (kuva 2). Tämä työ on luonteeltaan proaktiivista kun taas lausuntoihin keskittyvä työ on enemmän reaktiivista. Vertailtaessa eri vastaajaryhmien vastauksia huomiota kiinnitti se, että viranomaisena toimimiseen liittyvät tehtävät olivat täysin tuntemattomia vuosina

1988–1996 (ryhmä A) yksikössä työskennelleille.

Muun viranomais- ja sidosryhmätyöskentelyn tehtävät liittyivät myös Museoviraston toimintaan viranomaisena. Työtehtävistä painottuivat osallistuminen ohjausryhmiin sekä muihin työryhmiin ja osallistuminen työskentelyyn valtion sekä kuntien viranomaisten ja niiden edustajien kanssa. Kaikki nämä työtehtävät ovat luonteeltaan proaktiivisia sekä osallistavia. Ne toimivat myös väylänä verkostoitumiseen eri asiantuntijaryhmien kanssa. Nämä tehtävät olivat kaikille vastaajaryhmille osa työtä.

Koulutuksen, opetuksen ja tiedonvälityksen tehtävät liittyivät Museoviraston ja arkeologisen kulttuuriperinnön tunnetuksi tekemiseen sekä imagon luomiseen. Tehtävistä painottuivat erityisesti asiantuntijakouluttaminen, julkaisujen ja/tai artikkelin kirjoittaminen sekä radio- ja TV-haastattelujen antaminen. Myös yliopisto-opintoihin ja projekteihin liittyvä kouluttaminen oli melko yleistä. Työtehtävinä nämä kaikki ovat pääosin proaktiivisia paitsi kirjoittamista, joka voi olla luonteel-



Kuva 1. Viranomaistehtävät lausunnotyössä.

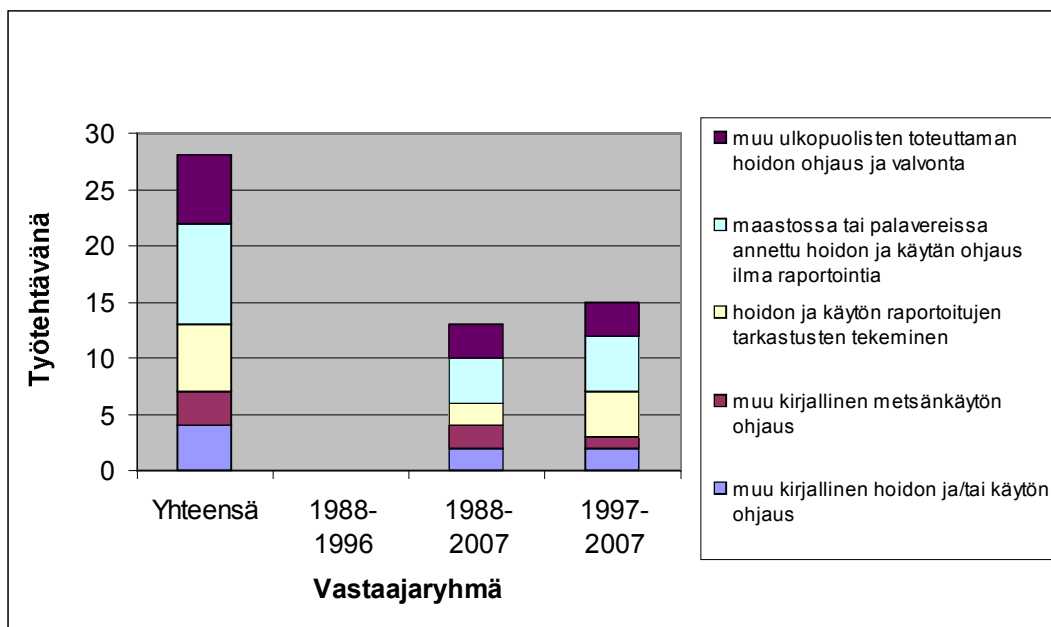
taan myös reaktiivista. Verrattaessa vastaajaryhmiä A ja C huomiota kiinnitti selvä tehtävien monipuolistuminen, sillä ryhmä A oli työskennellyt vähemmän koulutuksen ja tiedonvälityksen tehtävissä.

Museoviraston oman arkeologisen kulttuuriperinnön käytännön hoitotyössä painottuivat rahoituksen suunnitteluun ja hankkimiseen liittyvät tehtävät valtiotason toimijoiden kanssa sekä Museoviraston sisäisessä työssä. Toisena painopisteenä olivat käytännön hoidon suunnitteluun liittyvät tehtävät kuten hoitokohteiden valinta ja hoidon suunnittelu, toteuttaminen sekä raportointi muinaisjäännösten hoitorekisterin avulla (Kulttuuriympäristö rekisteriportaali). Käytännön työn järjestämiseen liittyvät tehtävät muodostivat kolmannen painopisteen sisältäen mm. maanomistaja- sekä viranomaisyhteydenpidon ja työmaiden johtamisen. Nämä tehtävät olivat kaikissa vastaajaryhmissä osa työnkuva.

Tutkimukseen liittyvät tehtävät sisälsivät erilaista arkeologista tutkimusta, niin perinteisempää tarkastus-, dokumentointi- ja kartoitustyötä kuin uudempaa monitorointiin ja

hoidon tutkimukseen liittyvää työtä. Tehtävistä painottuivat selvästi muinaisjäännösten raportoidut tarkastukset ja jossakin määrin kartoitukset ja dokumentoinnit (kuva 3). Eri vastaajaryhmien vertailun pohjalta vaikutti siltä, että perinteiseen arkeologiseen kenttätutkimukseen liittyvät tehtävät olivat vähentyneet vuosien varrella ja hoidon tutkimukseen liittyvät tehtävät lisääntymässä.

Suojeluun liittyvät tehtävät sisälsivät arkeologisen kulttuuriperinnön säilyttämistä suojelun eri keinoja hyödyntämällä. Tästä tehtäväryhmästä painottuivat suojeluun liittyvien tarkastusten tekeminen ja palaverihin osallistuminen. Jossakin määrin oli tehty suojeluun liittyviä kirjallisia selvityksiä ja pidetty yllä muinaisjäännösrekisteriä (kuva 4). Muissa työtehtävissä painottuivat erityisesti yksikön edustaminen eri yhteyksissä, Museoviraston sisäisiin työryhmiin osallistuminen sekä Museoviraston edustajana toimiminen työryhmissä tai kokouksissa. Verrattaessa eri vastaajaryhmiä havaittiin alkuaikojen työtehtävien laajentuneen myös kansainväliseen toimintaan osallistumiseen.



Kuva 2. Viranomaistehtävät muiden kuin Museoviraston toimijoiden ohjaustyössä.

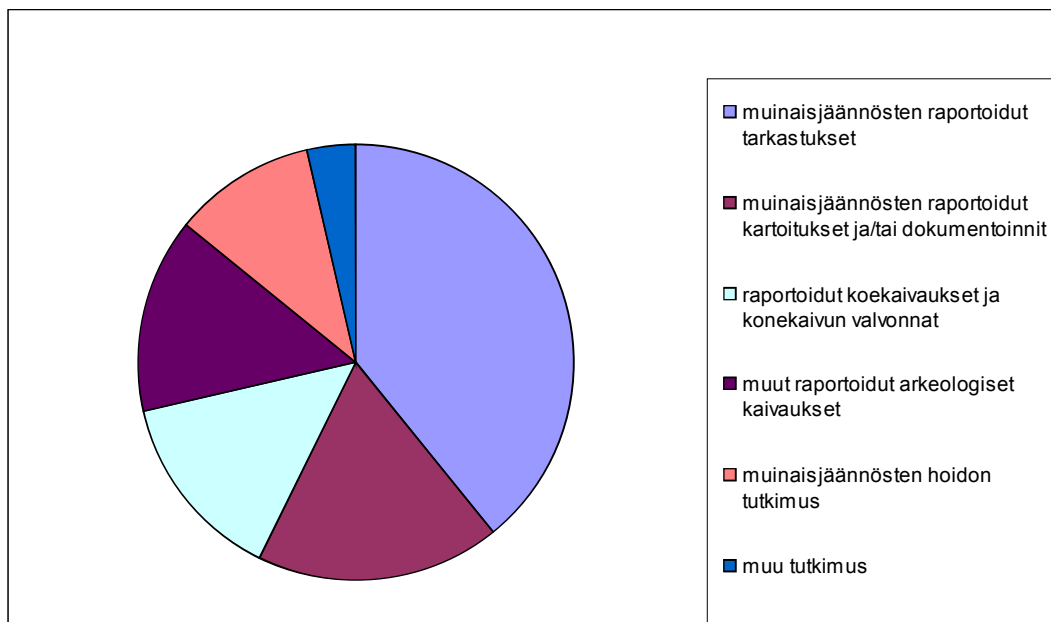
Tehtävien merkittävyys ja työssä vaikuttavat arvostukset

Työtehtävien merkittävyysarvioinnissa selvitettiin sitä, mitkä tehtävät painottuvat muinaisjäännösten hoidossa ja mitkä tehtävät koetaan merkittäviksi. Tässä yhteydessä selvitettiin myös sitä, mitä vastaajat halusivat tehdä ja millaisia tehtäviä he joutuvat esimerkiksi Museoviraston toimintaympäristön muutoksen takia tekemään. Tärkeyttä vastaajat arvioivat tärkeysjärjestysasteikolla 1–3, missä 1 oli tärkein ja 3 vähiten tärkein. Tutkimuksen avulla pyrittiin myös kartoittamaan, millaiset arvot ja arvostukset vaikuttavat taustalla työskennellessä muinaisjäännösten hoitotyössä. Tämän vuoksi tutkimuksessa kysyttiin vastaajien arviota ohjaus- ja valvontakeinojen vaikuttavuudesta, tiedonvälitykseen liittyvistä asioista sekä muinaisjäännösten käytännön hoidossa vaikuttavista tekijöistä. Vaikuttavuutta pyydettiin arvioimaan asteikolla 1–3, missä 1 = erittäin merkittävä, 2 = merkittävä ja 3 = ei erityisen merkittävä.

Pääosan työajasta eli noin 80 % vievät tehtäviryhmät muodostivat työntekijän ja si-

ten yksikön työn pääpainopistealueet. Näitä olivat Museoviraston itse kohteilla tekemä hoitotyö ja muu viranomais- sekä sidosryhmätyöskentely hoidon tehtävissä. Näitä tehtäviä pidettiin myös tärkeimpinä työtehtävinä. Tulosten perusteella vaikutti siltä, että työntekijät painottivat itsenäisesti työtehtävissään tärkeimmiksi kokemiaan tehtäviä. Muina työtehtävinä tulivat esiin muiden kuin Museoviraston toteuttaman hoidon ohjaus sekä valvonta ja koulutukseen, opetukseen sekä tiedonvälitykseen liittyvät tehtävät, joita myös pidettiin tärkeiden työtehtävien joukossa. Vuosina 1988–1996 (ryhmä A) työskennelleiden työ painottui Museoviraston tekemän hoidon ohella tutkimukseen ja suojeluun kun taas vuosina 1997–2007 (ryhmä C) työskennelleillä Museoviraston itse tekemän hoidon rinnalle nousivat muu viranomais- ja sidosryhmätyöskentely sekä hoidon ohjaus ja valvonta. Pääosa vastaajista arvioi vähiten tärkeiksi tehtäviksi tutkimukseen ja suojeluun liittyvät tehtävät sekä muut tehtävät, erityisesti hallinnolliset tehtävät.

Tehtävien muuttumista selvitettiin tarkastelemalla työssäoloaikana lisääntyneitä ja vä-



Kuva 3. Tutkimukseen liittyvät tehtävät.

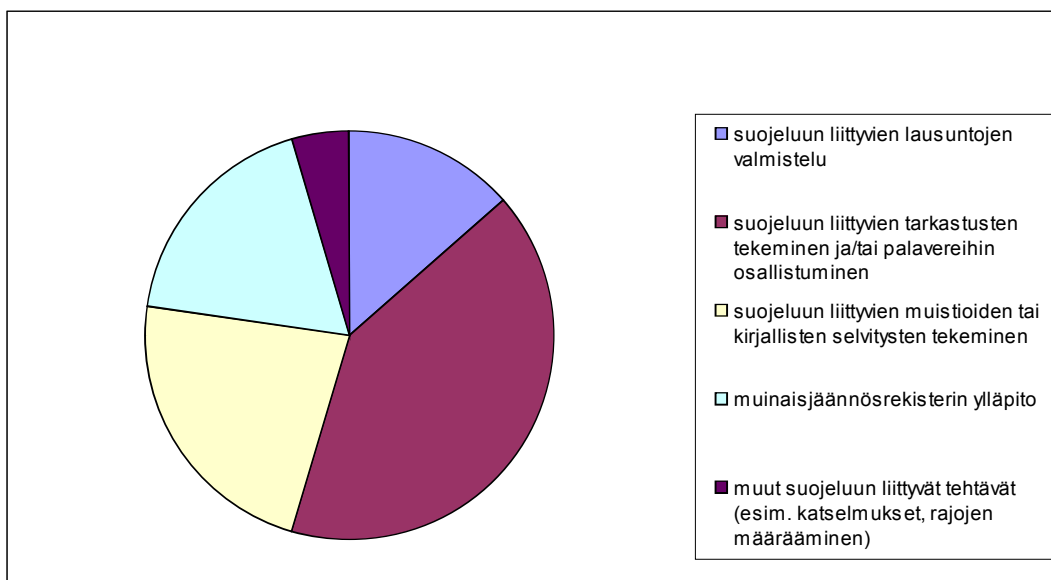
hentyneitä tehtäviä. Tehtävien selvä lisääntyminen oli tapahtunut erityisesti muussa viranomais- sekä sidosryhmätyöskentelyssä, muiden kuin Museoviraston toteuttaman hoidon ohjauksessa sekä valvonnassa ja koulutuksen, opetuksen sekä tiedonvälityksen tehtävissä. Tehtävistä mikään ei ollut selvästi vähentynyt, joskin Museoviraston itse tekemä hoito ja suojeluun liittyvät tehtävät olivat hieman vähentyneet. Suojelun tehtävien vähentymisen selitykseksi muutamassa vastauslomakkeessa todettiin tehtävien siirtyminen maakuntamuseolle. Museoviraston tekemän hoidon tehtävien vähentymisen oli puolestaan osin kytköksissä työhön käytettävän rahan vähentymiseen ja osittain muiden työtehtävien lisääntymiseen.

Ohjaus- ja valvontakeinojen osalta selvitettiin kaikenlaisien viranomaistoiminnan menetelmien vaikuttavuutta. Erittäin merkittäviksi keinoiksi vaikuttaa arvioitiin kokoukset, palaverit, kirjalliset muistiot sekä hoitosuunnitelmat. Merkittäviksi vaikuttamisen keinoiksi arvioitiin lausunnot, lausunnon korvaavat kommenttimuistiot ja tarkastukset. Erittäin merkittäviksi nähtiin ensisijassa luonteeltaan proaktiiviset vaikuttamisen

keinot. Luonteeltaan useimmiten reaktiiviset lausunnot eivät vastaajaryhmän C parissa saaneet samaa arvostusta kuin muissa vastaajaryhmissä. Ilmeisesti pitkään työtä tehneillä työntekijöillä on muodostunut oma tehokas proaktiivisen vaikuttamisen työtapo, jota lyhyen aikaa työtä tehneet eivät ole saaneet muodostettua. Vastaajien työtehtävissä voi olla myös alueellista sekä ajallista vaihtelua, mikä vaikuttaa eri keinojen arvostamiseen.

Tiedonvälityksessä merkittävyyttä arvioitiin erilaisten proaktiivisten keinojen osalta. Erittäin merkittävänä arvostettiin kouluttamista ja muita keinojakin pidettiin merkittävänä. Kouluttamisen tärkeyttä painottivat kaikki vastaajaryhmät. Ilmeisesti sen avulla saadaan vaikutettua jo erittäin varhaisessa vaiheessa niin yleisen valistamisen kuin asiantuntijatahojen osaamisen parantamisen alueilla. Yleinen alan myönteisyys ja julkisuus vaikuttaa myös suoraan työn tekemisen mahdollisuuksiin; sidosryhmien ja rahoittajien positiivinen asenne on tärkeä.

Muinaisjäännösten käytännön hoidossa merkityksellisiä tekijöitä arvioitaessa painopisteenä oli erityisesti hoidon tavoitteiden ja



Kuva 4. Suojeluun liittyvät tehtävät.

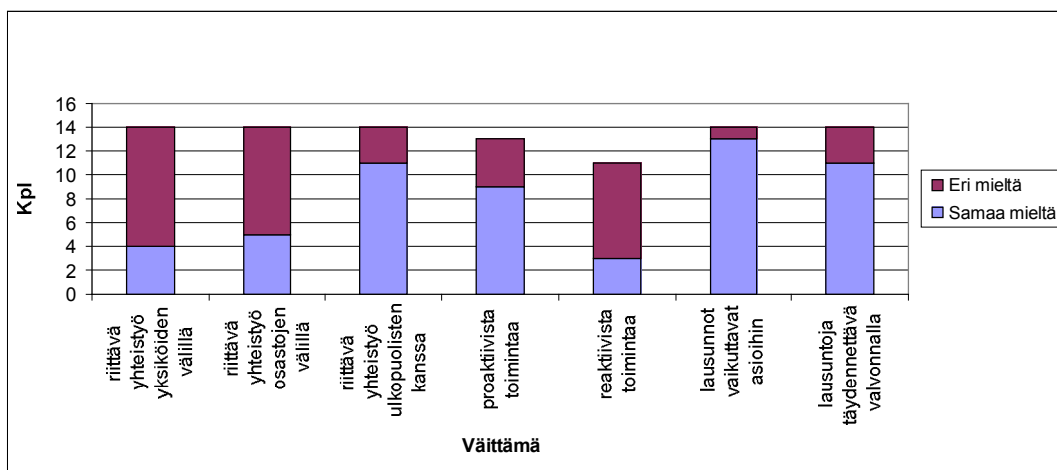
tulosten merkittävyyden tarkastelu. Erittäin merkittäviksi arvioitiin kohteen säilymisen parantaminen, maisemallisen kokonaisuuden luominen, ympäristön ja maiseman hoitaminen, tiedonvälittäminen ja muinaisjäännösten merkitseminen. Merkittäviksi arvioitiin kohteen maisemassa näkyväksi tekeminen, kohteen rakenteiden kunnostaminen tarvittaessa, informaatiotaulun asentaminen ja kohteiden kävijäseuranta.

Tutkimuksen ja suojelun roolin arvioinnilla kartoitettiin vastaajien mielipidettä tehtävien merkityksellisyydestä muinaisjäännöksen hoidon näkökulmasta. Erittäin merkittäväksi nousi vain hoidon itsensä ja sen menetelmien tutkimus. Merkittäviksi arvioitiin muinaisjäännösten kunnan monitorointi, muinaisjäännösten kartoitus ja dokumentointi sekä maankäytön seuranta. Merkitykseltään vähe- neviksi voitiin vastausten perusteella tulkita maankäyttöhankkeiden suunnittelun ohjaus sekä muinaisjäännösrekisterin ylläpito. Merkitykseltään selkeästi vähäisiksi arvioitiin koekaivaukset. Vastaajaryhmät A ja C painottivat erittäin merkittävänä muinaisjäännösten kunnan monitoroinnin sekä hoidon ja sen menetelmien tutkimusta, mikä ei vastaajaryh- mässä B saanut samaa arvostusta.

Väittämiä ja mielipiteitä

Kyselyssä haluttiin selvittää myös nk. kahvi- pöytäkeskustelujen väittämiä ja mielipiteitä, joita muinaisjäännösten hoitoon liittyen on kuulunut 2000-luvulla yleisessä arkeologi- sessa ja Museoviraston sisäisessä keskuste- lussa. asiat esitettiin väittämämuodossa ja vastaajat ottivat kantaa olemalla samaa tai eri mieltä väittämän kanssa (kuvat 5–6). Väit- tämien kohdalla osa vastaajista jätti joitakin kohtia kommentoimatta ja osa keksi myös omia vastausvaihtoehtoja. Nämä poikkeamat jätettiin huomioimatta vastaustuloksia käsi- tellessä. Vastaajilla oli lopuksi erikseen vielä vapaa mahdollisuus tuoda esiin henkilökohtaisia ajatuksiaan muinaisjäännösten hoidon kehittämiseksi. Tuloksien käsittelyvaiheessa tähän osioon lisättiin myös muualla kysymys- lomakkeisiin laitettuja yleiskommentteja.

Kyselytutkimuksessa samaa mieltä vastaa- jat olivat seuraavista asioista: Museoviras- ton yhteistyö muiden toimijoiden kanssa on ollut riittävää; yksikön työssä pystytään toi- mimaan proaktiivisesti eli ennalta vaikutta- en; neuvonta ja ohjaus lausunnoin vaikuttaa asioihin; lausuntoja on täydennettävä aktiivi- sellä valvonnalla; kouluttamista on lisättävä; tiedonvälitystä on parannettava; hoidon tut- kimuksen roolia työssä on lisättävä; ulkoisia kontakteja sekä osallistumista on Suomessa



Kuva 5. Yleisväittämiä muinaisjäännösten hoitotyöhön liittyen, sarja 1.

lisättävä ja kansainvälisiä kontakteja sekä osallistumista on lisättävä. Eri mieltä vastaajat olivat seuraavista asioista: Museoviraston sisäinen yhteistyö on ollut riittävää yksiköiden välillä; Museoviraston sisäinen yhteistyö on/oli riittävää osastojen välillä; yksikön työssä toimitaan reaktiivisesti eli asioihin jälkikäteen asioihin puuttuen ja hoidon käytännön neuvonta on riittävää.

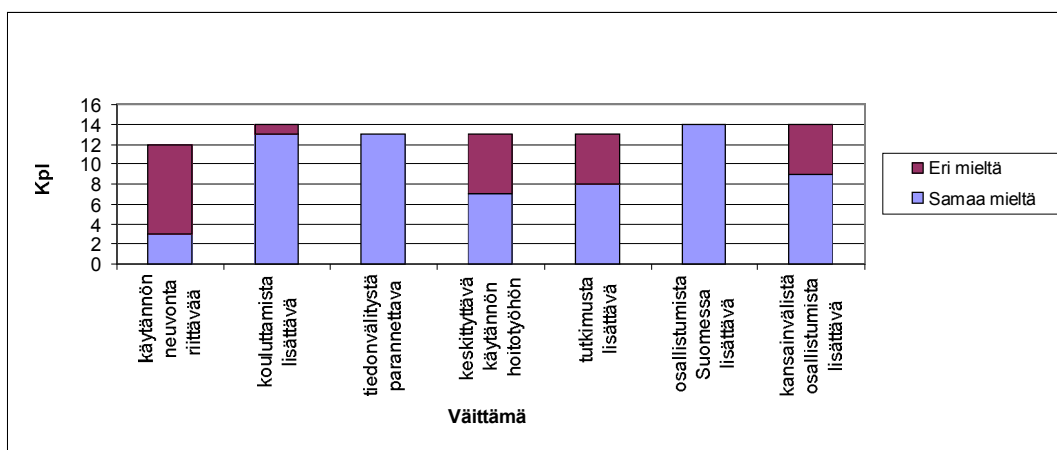
Vastausten jakaantuminen tapahtui vain väittämän ”työssä tulee keskittyä muinaisjäännösten käytännön hoitotyöhön” kohdalla. Puolet vastaajista oli väittämän kannalla, puolet vastaan ja yksi vastaajaa jätti ottamatta kysymykseen kantaa. Vastausten tasainen jakaantuminen puolesta ja vastaan näkyi myös eri aikoina yksikössä työskennelleiden muodostamien vastaajaryhmien sisällä. Tämä vastausten selkeä jakaantuminen vaikutti heijastavan muinaisjäännösten hoidon kahtalaisia roolia, osa työntekijöistä painottaa enemmän hoitoa ohjaavana viranomaisena, osa hoitoa tekevänä toimijana.

Vapaat kommentit liittyivät sekä muinaisjäännösten hoidon käytännön työhön ja että yleisiin kulttuuriperintöön liittyviin asioihin. Muinaisjäännösten hoidon osalta ehdotettiin mm. kustannusten tilastointia tarkemmin työkohteittain pitkän aikavälin kustannusseurantatiedon saamiseksi. Lisäksi ehdotettiin, että

hoidon kohteiksi tulisi valita entistä enemmän valtakunnallisesti merkittäviä kohteita. Käytännön työtätekevien pieni arvostus sekä hallinnollisten tehtävien lisääntyminen muuta työaika vievinä nostettiin myös esiin. Tutkimuksen kohteiksi ehdotettiin hoidon aiheuttamien muutoksien seuranta ja sekä mitaamista ja muinaisjäännöskohteiden kunnan monitoroinnin kehittämistä.

Yhteenveto

Kyselytutkimuksen tulokset kuvastavat erityisesti muinaisjäännösten hoitoyksikön aluesuunnittelijan työtä ja sen muutosta yksikön toiminta-aikana. Vuosina 1988–2007 (ryhmä B) työskennelleet vastaajat muodostivat eräänlaisen vertailuryhmän pitkäaikaisen työkokemuksensa takia. Heihin verrattaessa yksikön työn alkuvaiheessa vuosina 1988–1996 (ryhmä A) työskennelleiden näkemykset ja kokemukset työstä olivat yksipuolisempia. Vuosina 1997–2007 (ryhmä C) työskennelleet työntekijät vaikuttivat puolestaan työskennelleen vaiheessa, jolloin työssä on tapahtunut voimakasta muutosta. Vertailtaessa vastaajaryhmien A ja C vastauksia huomattiinkin selvä muutos työtehtävissä. Tämä näkyi erityisesti viranomaistoimijaroolin merkittävänä kasvuna ja monipuolistuvina



Kuva 6. Yleisväittämiä muinaisjäännösten hoitotyöhön liittyen, sarja 2.

työtehtävinä. Myös käytössä oleva vaikuttamisen keinovalikoima oli huomattavasti suu-
rempi.

Yksikön toiminnassa oli tutkimustulosten perusteella havaittavissa selkeä pyrkimys proaktiiviseen ja vastavuoroisesti osallistuvaan neuvottelevaan toimintatapaan. Tähän viittasivat mm. jatkuva proaktiivisten keinojen arvostaminen merkittävämmiksi reaktiivisten sijaan. Samoin pyrkimys vaikuttamiseen sidosryhmätyöskentelyn ja osallistuvan edustamisen kautta oli selkeästi nähtävissä. Myös koulutus ja tiedonvälitys nähtiin vahvoina vaikuttamisen keinoina. Jonkin eroavaisuutta oli havaittavissa perinteisempien, osittain reaktiivisempien viranomaisvaikuttamisen keinojen arvostamisessa, erityisesti vastaajaryhmässä B niitä ei arvostettu samalla tapaa tärkeiksi kuin muissa vastaajaryhmissä.

Tulevaisuuden haasteiksi tutkimuksessa nousivat muiden kuin Museoviraston tekemän hoidon toimijoiden ohjaaminen sekä valvonta, sidosryhmätyöskentelyn edelleen kehittäminen sekä kouluttamisen parantaminen. Lisäksi hoidon tutkimuksen ja muinaisjäännösten monitoroinnin tarve nousivat selkeästi esiin. Tutkimuksen arvostaminen näkyi vastaajaryhmissä A ja C, joissa painotettiin erittäin merkittävänä muinaisjäännösten kunnan monitorointia ja hoidon sekä sen menetelmien tutkimusta. Nämä tutkimusalueet eivät vastaajaryhmässä B saaneet samaa arvostusta. Kriittisimmän arvioinnin kohteeksi vaikutti nousevan muinaisjäännösten käytännön hoito osana työtä. Siihen liittyvä vastausten jakaantuminen jokseenkin tasan jätti vielä avoimeksi sen, onko Museoviraston rooli valtion keskusvirastona tärkeämpi hoidon käytännön toteuttajana vai hoidon ohjaajana, valvojana ja kehittäjänä.

Tutkimuksen tulokset osoittautuivat kokonaisuudessaan varsin kiinnostaviksi ja työnkuvassa saatettiin todeta selvä muuttuminen. Tämä näkyy erityisesti viranomaistoimijan roolin merkittävänä kasvuna ja monipuolistu-

vina työtehtävinä. Myös käytössä oleva vaikuttamisen keinovalikoima kasvaa. Työtehtävät ovatkin yksikön perustamisen jälkeen jatkuvasti kasvaneet ja monipuolistuneet. Tavoitteiden saavuttamiseksi yksikössä käytetään ja arvostetaan tutkimuksen perusteella selvästi enemmän proaktiivisia menetelmiä reaktiivisten sijaan. Erityisesti yksikössä pitkään työskennelleet tutkijat painottivat proaktiivisia ja kommunikatiivisia keinoja. Kokonaisuudessaan muinaisjäännösten hoitoon liittyvien työtehtävien muutos näytti erityisesti kytkeytyvän toimintaympäristön muutokseen. Muinaisjäännösten hoitoyksikön arkeologien työn tarkastelu vahvistaa ajatusta siitä, että maailman muuttuessa viranomaisenkin työ voi muuttua. Tiedostaessaan tämän muutoksen ja siihen vaikuttavat tekijät viranomainen voi myös aktiivisesti vaikuttaa muutoksen suuntaan.

Lähteet

Painamattomat sekä elektroniset lähteet

Maaranen, P. 2008: Museoviraston muinaisjäännösten hoitoyksikön toiminta: kyselytutkimuksen tulosraportti. Museoviraston arkeologian osaston arkisto. Julkaisematon tutkimusraportti. 3.3.2008.

Kulttuuriympäristö rekisteriportaali. Museoviraston ylläpitämä verkkopalvelu. <http://kulttuuriymparisto.nba.fi/netsovellus/rekisteriportaali/portti/default.aspx> Luettu 31.1.2010.

Muinaismuistolaki 295/1963. <http://www.finlex.fi/fi/laki/alkup/1963/19630295> Luettu 31.1.2010.

Museovirasto 2004a: Museoviraston työjärjestys 28.5.2004. <http://www.nba.fi/fi/tyojarjestys> Luettu 31.1.2010.

Museovirasto 2004b: Viitetehtävät ja niiden kuvaukset. <https://museovirasto.directo.fi/>

henkilostoasiat/palkkaus/palkkausjarjestelma2/viitetehtavat_ja_niiden_kuvaukse/ Luettu 31.1.2010.

Turunen, S. 2004: Miten parantaa kyselytutkimuksen vastausprosenttia. Helsinki University of Technology. Department of industrial engineering and management. Institute of strategy and international business. www.tuta.hut.fi/studies/Courses_and_schedules/Isib/TU-91.109/kurssimateriaali/MARK_seminarityo_vastausprosentti.pdf. Luettu 3.3.2008.

Painetut lähteet

Godet, M. 2001: Creating Futures: Scenario Planning as a Strategic Management Tool. London.

Heinonen, S. 2001: Uudet suunnat maaseudun tulevaisuudelle. Tulevaisuussarja 7.