

# Kansallista kulttuuriperintöä konstruoidessa: organisaatorakenne ja sen muutokset antikvaarisen alan merkityksen heijastajina

Päivi Maaranen

Tämä artikkeli perustuu Arkeologipäivillä vuonna 2007 pidettyyn esitelmään *Constructing National Heritage: A structure of organization reflecting the meaning of antiquarian work* ja vuonna 2002 seminaarissa Kansallisen kulttuuriperinnön rakentuminen/Constructing National Heritage pidettyyn esitelmään *Creating administrative structures for the cultural heritage: The National Board of Antiquities in focus*. Lisäksi artikkeliin liittyy osana Markkinointi-instituutin johtamisen erikoisammattitutkinnon opintoja vuonna 2002 tehty opinnäytetyö *Arkeologian toimistosta museoalan kehittämiskeskukseksi: Museoviraston kehittämishanke uudistamisen ja johtamisen perspektiivistä*.

Tutkimuksen lähtökohtana on ollut kiinnostus Museoviraston ja sen historian tutkimukseen. Museovirastoa ja sen toimintatapoja voidaan tarkastella kriittisesti samalla tavoin kuin muita hallinnonaloja sekä organisaatioita. Artikkelia taustoittavassa opinnäytetyössä (Maaranen 2002) Museovirastoa tarkasteltiin johtamisen ja organisaation kehittämisen näkökulmasta. Työssä keskityttiin lähimenneisyyteen ja analysoitiin tuolloin meneillään ollutta museoalan uudistamishanketta *Museo 2000 – museopoliittinen ohjelma* (Komiteamietintö 1999). Vuonna 2002 pidetty esitelmä tutkimuksineen lähti puolestaan historiallisten kehityslinjoiden näkökulmasta ja painottui valtion keskusviraston organisaation muutokseen, mistä eriteltiin useita eri vaiheita. Työssä saatettiin hyödyntää myös jo

aiemmin tehtyä tutkimustyötä Suomen muinaismuistohallinnon varhaisvaiheita koskien (ks. Härö 1984). Arkeologipäivillä 2007 pidetyn esitelmän ja tämän artikkelin näkökulmana on hallinnollisen alan merkittävyyden analyysi, missä yksittäisen sanojen tai termien tarkastelun avulla pohditaan tiettyjen toiminnan osa-alueiden painoarvoa organisaation toiminnallisessa kokonaisuudessa.

## Tutkimuksen lähtökohdat ja rajoituksia

Nykyinen Museovirasto toimintoinen on laaja kokonaisuus, johon kuuluvat mm. arkeologisen ja rakennetun kulttuuriperinnön säilyttäminen, museotoimen kehittäminen, museotoiminta Kansallismuseossa, tietyissä muissa museoissa sekä linnoissa ja arkistojen sekä kirjaston kautta tapahtuva tiedon säilyttäminen ja käytettäväksi turvaaminen. Museoviraston rooli ja tehtävät määritellään asetuksen 119/1992 kautta, mikä sisältää tehtäväkuvauksen ja erittelee viraston toiminnan sekä asioiden ratkaisemiseen ja käsittelyyn liittyvät asiat. Asetusta on muutettu useassa vaiheessa lisäasetuksilla, joten voimassaoleva asetuskokoonpano poikkeaa jossain määrin vuonna 1992 laaditusta. Museoviraston sisäistä työtä ja vastuunjakoja ohjaa nykyään Museoviraston työjärjestys (442/1995: § 3).

Museoviraston kokonaistoiminnasta yhden osakokonaisuuden muodostaa arke-

ologia, jonka toiminnot keskusvirastossa määrittyvät edellä mainitun lainsäädännön ja työjärjestyksen pohjalta. Esihistoriallisen ajan muinaisjäännöksistä vastaa arkeologian osasto ja historiallisen ajan muinaisjäännöksistä rakennushistorian osasto (Työjärjestys 2004: 3-4§). Museoviraston toimintaa ohjaavien säädösten ja Museoviraston sisäisen työjärjestyksen lisäksi arkeologian käytäntöä ohjaa muinaismuistolaki (295/1963). Muinaismuistolaki onkin monella tapaa toiminnan lähtökohta ja käytäntöjen muodostumisessa vaikuttava tekijä. Käytännöt eli lakiin perustetut tai siitä johdetut toimintatavat ovat osittain lain mukaan toteutettavia ja osittain lain tulkintaan perustuvia. Inhimillinen elementti – ihminen arvoineen ja arvostuksineen – on vaikuttanut sekä lain laatimisvaiheessa että vaikuttaa edelleen lain tulkintavaiheessa ja siten toimintatapojen muotoutumisessa.

Huomioitaessa ihminen arvoineen ja arvostuksineen asioihin vaikuttavana toimijana päästään tarkastelemaan laajemmin arvojen näkymistä ihmisen tai yhteisön toiminnassa. Arvot vaikuttavat esimerkiksi organisaation muotoutumiseen joko yksittäisen henkilön tai ryhmätoiminnan kautta. Valtion hallinnollinen organisaatio ja sen muutos heijastaakin tiettyjen, suhteessa toisiinsa punnittujen asioiden merkitystä yhteisössä. Merkitykset näkyvät organisaation rakenteessa mm. organisaatiokaavioiden nimekkeinä. Arvostamisen prosessi, jonka kautta merkitykset syntyvät, kytkeytyy myös julkiseen ja poliittiseen keskusteluun yhteisön tavoitteita sekä tärkeiksi koettuja asioita koskien. Julkinen ja poliittinen keskustelu näkyy mm. erilaisina muutosta hakevina sysäyksinä, kuten komiteoiden sekä selvitysmiesten asettamisena organisaation roolia, tehtäviä ja muutostarpeita kartoittamaan.

Edellä kuvatulta pohjalta arkeologian roolia Museoviraston ja sen edeltäjien toiminnassa on päästy tarkastelemaan kiinnostavasta hallinnollisen merkittävyyden näkökulmasta. Tutkimuksen tavoitteeksi muodotui kolmen kysymyksen pohtiminen: 1) onko arkeologian asema organisaatiohierarkiassa

muuttunut organisaation muuttuessa; 2) vaikuttaako menneisyys nykyhetkessä ja 3) linkittykö tiettyjen toimintojen merkityksen muutos organisaation muutoksiin. Tutkimuksen lähteinä on käytetty mm. komiteamietintöjä, lakitekstejä, viranomais selvityksiä ja tutkimuskirjallisuutta. Tutkimuksen kohteeksi rajautui Museoviraston ja sen edeltäjien organisointi pysyvien virkojen perustamisen pohjalta, mikä pelkistettiin skemaattisiksi organisaatiokaavioiksi käytettävissä olevien lähdemateriaalien avulla.

Engelman kaavioiden pelkistämisessä muodosti se, että eri lähteissä oli hieman toisistaan eroavaa tietoa organisaation muutoksista. Lisäksi skemaattisissa kaavioissa tietoa jouduttiin pelkistämään siten, että ylätasot kaavioissa ovat osastotasolla toisiinsa verrattavia mutta alatasoilla eli yksikkötasoilla osa tiedosta on jätetty pois. Laskelmat nimekkeiden suhteesta toisiinsa tehtiin koko organisaatiokaavion pohjalta myös organisaation nimi mukaan lukien, jollei asiayhteydessä toisin mainita. Ulkopuolelle laskelmista jätettiin johtokunta ja muut välillisesti toimintaan vaikuttavat mutta eivät kiinteästi päivittäistoiminnassa olevat organisaation kokonaisuudet.

Arkeologian osalta merkittävyyden analyysiä haluttiin painottaa toisaalta arkeologiaan yleensä ja toisaalta tutkimuksen roolin tarkasteluun. Arkeologiaan yleensä painottuvassa tarkastelussa sana-analyysin poimintoihin valittiin sanat *arkeologia*, *arkeologi* sekä *muinaisjäännös* liitesanoineen ja tutkimukseen liittyvässä tarkastelussa sanat *tieteellinen*, *tutkimus* ja *esihistoria* liitesanoineen. Systemaattisen tarkastelun ulkopuolelle haluttiin tietoisesti jättää arkistot, kokoelmat sekä muinaismuistolakiin perustuva viranomaistoiminta eli hoito ja suojelu. *Historia*- ja *museo*-sanat otettiin mukaan vertailuun organisaation kehitystä 1970-luvulta eteenpäin tarkastellessa.

## Arkeologisesta toimistosta Museovirastoksi

Museoviraston historia alkaa vuoden 1884 julistuksesta (12/1884), minkä perusteella Arkeologinen toimisto aloitti toimintansa. Toimiston organisaation muodosti alkuun seitsemän jäsentä, joista vain yksi eli valtionarkeologi oli pysyvä virkamies. Arkeologisen toimiston synty liittyi 1800-luvun vilkkaaseen keskusteluun arkeologisen ja rakennetun kulttuuriperinnön asemasta. Niiden säilyttämisen tarve tiedostettiin ja tunnustettiin laajalti, mutta käytännön toteuttaminen lainsäädännön ja hallinnon organisoinnin kautta vei aikaa. Vuonna 1884 perustettu organisaatio voidaan tehtäväsisällöltään ja tavoitteiltaan määritellä toimikunnaksi, "jolla on pysyvä toimi tai pitkäaikainen selvitystehtävä ... uudella tai puutteellisesti hoidetulla alueella". Ei ollut tarvetta eikä resursseja asiantuntijaviraston perustamiseen. (Härö 1984: 80–83, 85–86.)

Varsin nopeasti havaittiin, että Arkeologinen toimisto ei kyennyt toimimaan tehokkaasti sille asetettujen tavoitteiden saavuttamiseksi. Toiminnasta saadut kokemukset olivat kuitenkin niin vähäisiä, ettei muutosesityksille saatu laajaa poliittista hyväksyntää. Ongelmat liittyivät paitsi henkilökunnan määrään ja tehtäviin, myös tilojen puutteeseen ja toiminnan lähtökohtien määrittelyyn. Vuonna 1908 organisaation nimeksi muuttui Muinaistieteellinen toimikunta, jonka rakennetta järjestettiin väliaikaisella asetuksella vuonna 1917 (12/1917). Muinaistieteellisen toimikunnan rinnalle perustettiin vuonna 1909 Museovaltuuskunta. Näiden kahden toimijan muodostamaa kokonaisuutta voidaan pitää ensimmäisenä askeleena kohti asiantuntijaviraston syntyä. (Härö 1984: 101, 103–104, 106.)

1910-luvulla käyty keskustelu johti vähitellen Muinaistieteellisen toimikunnan uudelleenorganisointiin valtion viraston tapaan toimivaksi kokonaisuudeksi vuosien 1920 ja 1925 välisenä aikana. Toiminnan ja organisaation uudelleenjärjestelyistä annettiin asetus vuonna 1920 (274/1920) ja yksi-

tyiskohtaisemmat määräykset vuonna 1925 (389/1925). Tältä pohjalta muinaistieteellinen toimikunta toimi vuoteen 1972 saakka, jolloin Opetusministeriön vuonna 1964 asettaman toimikunnan työhön perustuva uudelleenorganisointi Museovirastoksi toteutettiin. (Komiteamietintö 1970: A2; Komiteamietintö 1989: 1-3.)

Vuodesta 1972 toiminut Museovirasto muodostettiin keskusvirastoksi, jonka toiminta jäsenyi toiminto-organisaatioksi viraston eri tehtävien mukaan. Toimintojako perustui osin muinaistieteellisen toimikunnan 1920-luvulla määriteltyyn toimintokenttään, mutta sisälsi myös uusia toimintoja. Museoviraston organisaatiota ja asioiden käsittelytapoja tarkennettiin 1990-luvun alkupuolella Opetusministeriön vuonna 1988 asettaman toimikunnan työn perusteella. Vuonna 1992 tuli voimaan asetus Museovirastosta (119/1992), ja 1990-luvun kuluessa toiminnot ryhmiteltiin tulosalueajattelun perusteella päätulosalueisiin. Lisäksi virastossa eriytettiin erillislaitokset ja hallinto-osasto omiksi tulosalueikseen. 2000-luvun alkupuolella tulosalueajatteluun perustuvaa organisaatiota ei varsinaisesti uudistettu paitsi Kansallismuseon itsenäisen roolin luomista, mutta virastoon alkoi kuitenkin kohdistua voimakas muutospainne toimintaympäristön muutoksien vuoksi (vrt. Mykkänen 2007: 4).

Yhteenvetona Museoviraston ja sen edeltäjien historian tarkastelusta voidaan erottaa ainakin viisi erillistä vaihetta. *Ensimmäinen vaihe* ajoittuu vuosiin 1884–1912, jolloin toiminta oli vielä käynnistymässä. Organisaatio rakentui yksittäisten pysyvien viranomaisten viroista. *Toinen vaihe* ajoittuu vuosiin 1912–1920, jolloin toiminta organisoitiin kolmen osaston puitteisiin: esihistorian osaston, historian osaston ja kansatieteen osaston. Myös Seurasaaren ulkomuseon toiminta liitettiin osaksi organisaatiota vuonna 1913 (Härö 1994: 178). Kuitenkin vasta vuonna 1917 lainsäädännöllä määriteltiin organisaation tehtävät ja toiminnot. *Kolmas vaihe* ajoittuu vuosiin 1920–1972, minä aikana organisaatio ei poikennut rakenteeltaan aiemmasta vai-

heesta, mutta missä tehtävät ja toiminnot oli tarkemmin määritelty vuosien 1920 ja 1925 lainsäädännöllä.

*Neljäs vaihe* käsittää vuodet 1972–1992, jolloin organisaatio koostui neljästä uudesta osastosta: yleinen osasto, tutkimusosasto, rakennushistorian osasto ja Suomen kansallismuseo. Tutkimusosasto sisällytti itseensä vanhan organisaation kolme osastoa esihistorian toimistona, historian toimistona ja kansatieteen toimistona. Lisäksi sen alaisuuteen tuli yksi uusi toimintokokonaisuus, merihistorian toimisto. *Viides vaihe* alkaa vuodesta 1992, missä vaiheessa organisaatio jäsennettiin viiteen eri osastoon: hallinto-osastoon, kulttuurihistorian osastoon, arkeologian osastoon, rakennushistorian osastoon ja Kansallismuseo-osastoon. Sittemmin osastojakoa muunnettiin sisällyttämällä kulttuurihistorian osasto Kansallismuseo-osastoon. Viidennen vaiheen jakaminen kahteen erilliseen kehitysvaiheeseen olisi ehkä perusteltua siinä vaiheessa, missä osastojakoon kajotaan ja toiminto-organisaatio jäsenyytään tulosalueorganisaatioksi. Tässä tutkimuksessa jakoa ei kuitenkaan ole haluttu tehdä.

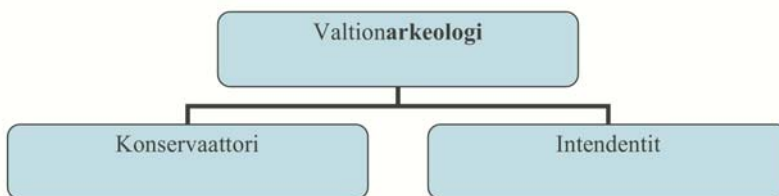
## **Skemaattiset kaaviot organisaation kuvaajina vuosina 1884–1992**

Skemaattisten kaavioiden avulla organisaatiokaaviot pelkistetään toistensa näköisiksi niiden vertailukelpoisuuden parantamiseksi. Kaavioiden piirtäminen on kiinnostavaa mutta myös haastavaa erityisesti silloin, kun organisaatiokaavio on muuttunut useita kertoja suhteellisen lyhyen ajan sisällä tai kaaviota ei ole piirretty lainkaan vaan muutokset ilmaistaan vain kirjallisina esimerkiksi säädösteksteissä tai ohjesäännöissä. Viimemainittu ongelma painottuu erityisesti Museoviraston edeltäjien varhaisvaiheita tarkasteltaessa (kaaviot 1–3). Ensin mainittu ongelma liittyy puolestaan Museoviraston lähistoriasa 1990-luvun puolivälin jälkeiseen aikaan, missä osastojakoinen organisaatiokaavio muuttuu tulosalueajattelun mukaan piirretyk-

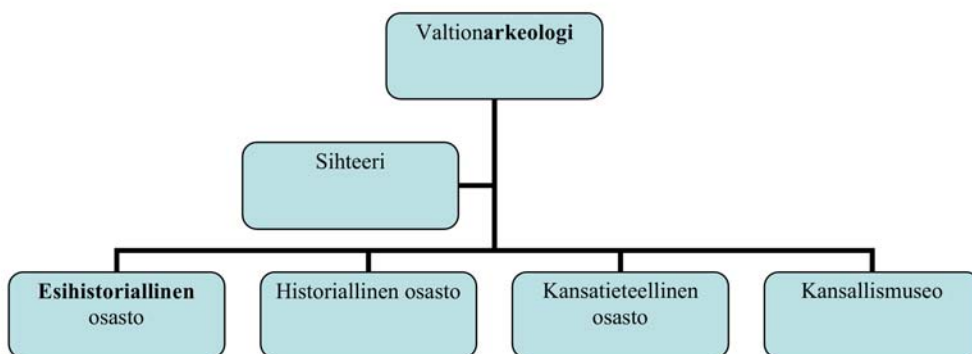
si päätulosalueittain jäsenneyksi kaavioksi ja lainsäädännön sijaan Museoviraston organisaatio asetetaan määrättäväksi viraston työjärjestyksessä (442/1995). Erityisesti tarkan muutoksen hetken jäljittäminen käytettävissä olleiden lähteiden avulla on osoittautunut ongelmalliseksi.

Skemaattiset kaaviot Museoviraston ja sen edeltäjien organisaatioista on piirretty siten, että lähtökohdaksi on otettu pysyvien virkojen perustaminen, museoviraston pääjohtajan/valtionarkeologin pysyvät päätökset ja organisaatiota koskien annetut säädökset sekä työjärjestykset. Vuodesta 1972 eteenpäin skemaattisten kaavioiden lähteenä on voitu hyödyntää olemassa olevia piirrettyjä organisaatiokaavioita. 1990-luvun puolivälin jälkeen organisaatiokaavio on muuttunut melko usein ja organisaatioon on tullut uusia osastoja sekä yksiköitä. Kaavioita piirrettäessä on yksityiskohtaista tietoa esitetty organisaatiokaavion alatasoilla vain arkeologiaan liittyen. Ilman tiedon pelkistämistä kaaviot olisivat kasvaneet hyvin isoiksi ja vaikeasti hahmotettaviksi. Yksi skemaattinen kaavio on tässä artikkelissa korvattu virallisella organisaatiokaaviolla (kaavio 7).

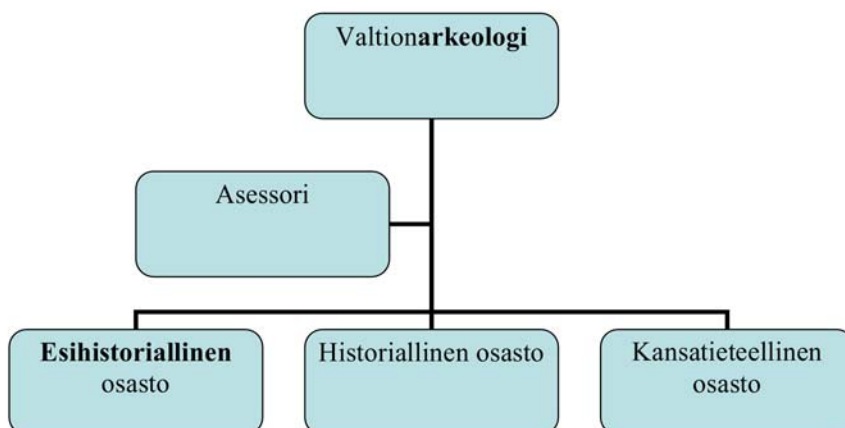
Skemaattisia organisaatiokaavioita tarkastellessa huomaa, että Suomen muinaisuutta ja kulttuuriperintöä säilyttämään perustettu organisaatio pysyi rakenteeltaan yksinkertaisena miltei sata vuotta. Ensimmäisessä vaiheessa (1884–1912) organisaatiokaavio oli vähäisestä pysyvien viranhaltijoiden määrästä johtuen hyvin yksinkertainen (kaavio 1). Viranhaltijoiden rinnalla oli joukko muita henkilöitä, amanuensseja sekä vuodesta 1904 arkkitehti, jotka hoitivat erilaisia tehtäviä Arkeologiseen toimistoon palkattuina (Härö 1984: 95, 98–99). Arkeologian ala sanana näkyy tässä vaiheessa organisaation nimessä *Arkeologinen* toimisto ja sen toiminnasta päävastuussa olevan henkilön nimekkeessä *valtionarkeologi*. Sittemmin organisaation nimi vaihtui *muinaistieteelliseksi* toimikunnaksi, mikä nimenä edelleen säilytti liittymäkohdan arkeologian alaan. Arkeologian alaan liittyvien nimekkeiden osuus on organisaatiossa 20



*Kaavio 1. Arkeologisen toimiston (1904–1908) ja muinaistieteellisen toimikunnan (1908–1912) skeemaattinen organisaatiokaavio (12/1884: 6; 32/1892: 3-4).*



*Kaavio 2. Vuodesta 1912 vuoteen 1920 organisaatio koostui kolmesta osastosta, jotka perustettiin valtionarkeologin päätöksestä. Säädökset organisaation väliaikaista järjestämistä varten annettiin vuonna 1917. (33/1912: 1; 126/1917: 6.)*



*Kaavio 3. Organisaatiokaavio vuodesta 1920 vuoteen 1972, joka perustui aiempina vuosina vakiinutetulle perustalle. Säädökset organisaatiota koskien annettiin vuosina 1920 ja 1925 (274/1920: 753–754; 389/1925: 1421).*

%, minkä voi luontevasti olettaa kertovan organisaation alkuperästä, muinaisuuden suojeleluun alun perin perustetusta ja siihen painotuneesta kokonaisuudesta.

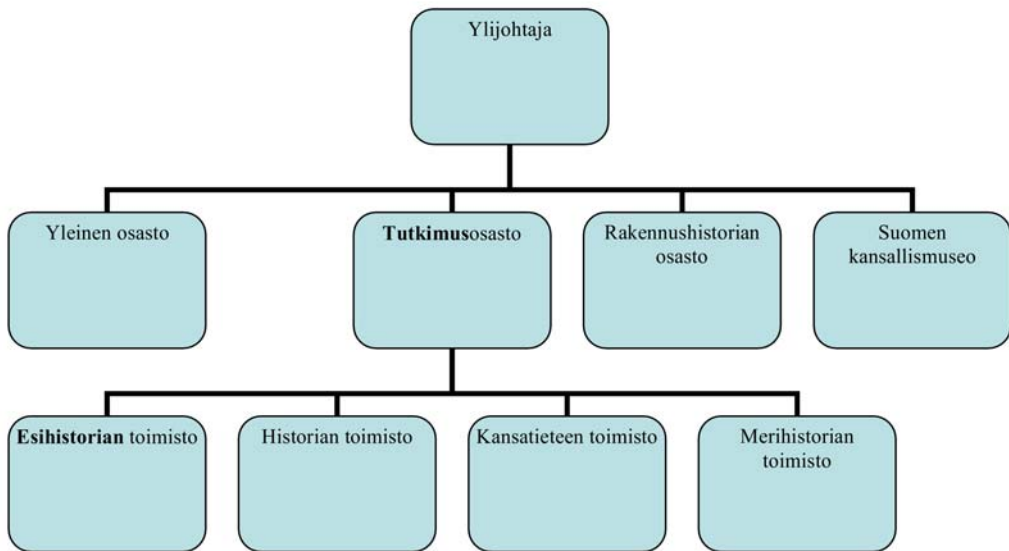
Toisessa vaiheessa (1912–1920) organisaatio ryhmittyi ensimmäistä kertaa osastopohjaiseksi kokonaisuudeksi (kaavio 2). Pysyvien viranhaltijoiden määrä ei tosin kasvanut kuin kahdella, kun amanuenssien virkoja saatiin vakiinnutettua viroiksi vuonna 1912. Lisäksi ulkomuseo siirrettiin muinaistieteellisen toimikunnan alaisuuteen vuodesta 1913 ja Kansallismuseon ensimmäiset osastot avattiin vuonna 1916. (Härö 1894: 99–100; 175, 178.) Arkeologian ala sanana näkyy edelleen organisaation toimintaa johtaneen valtionarkeologin nimekkeessä ja yhden osaston, *esihistoriallisen* osaston nimessä. Lisäksi organisaation nimenä on *Muinaistieteellinen* toimikunta. Arkeologian alaan liittyvien nimekkeiden määrä on noin 43 % kokonaisuudesta. Tämän viitannee muinaistieteen ja muinaismuistojen edelleen painottuneeseen rooliin organisaation kokonaisuutta luotaessa, vaikka historia onkin saamassa lisää painoarvoa. Kiinnostava piirre on se, että hallinto vakiintui osaksi organisaatiota viimeistään tämän vaiheen loppupuolella lainopillisia neuvoja antavan sihteerin muodossa. Lisäksi vakiintui myös historiallisen ajan muistomerkeistä vastaavan henkilön virka, jonka voi katsoa periytyneen Museoviraston nykyorganisaatioon saakka.

Kolmannessa vaiheessa (1920–1972) vakiinnutettiin lainsäädännön kautta edellisessä vaiheessa (1912–1920) muotoutunut osastopohjainen organisaatio (kaavio 3). Kolmen osaston alaisuudessa hoidettiin sekä muinaismuistoihin, rakennuksiin, kansanomaiseen kulttuuriin että museoihin liittyvä toiminta. Arkeologian alan vahva merkitys näkyy edelleen organisaation nimessä *Muinaistieteellinen* toimikunta, vastuuhenkilön *valtionarkeologi* nimessä ja *esihistoriallisen* osaston nimessä. Arkeologian alan nimekkeitä organisaation nimekkeistä on 50 % ja sen painoarvo koko organisaatiossa on perintöä ensimmäisen vajaan parinkymmenen vuoden toiminnan ajalta. Yli viisikymmenvuotisen

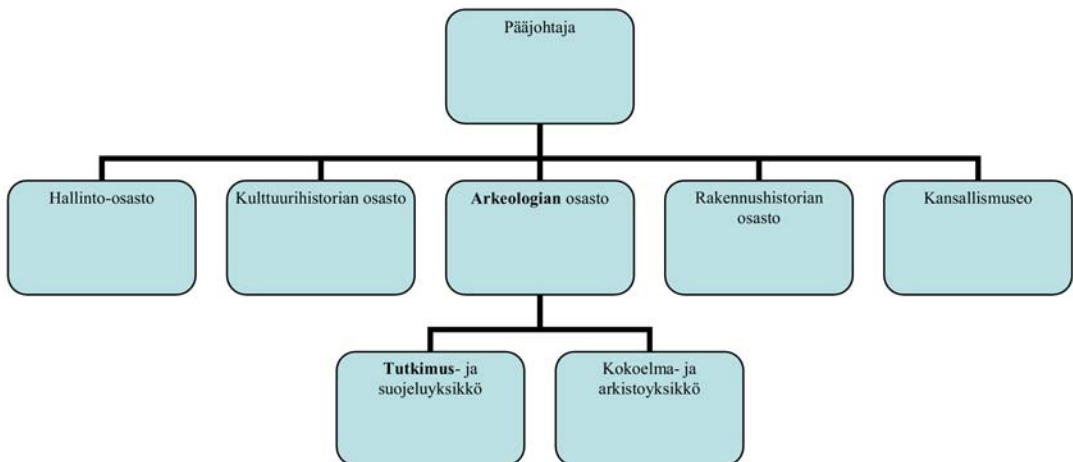
toimintakautensa aikana organisaatio tietenkin muuttui, vaikka muutoksia ei vakiinnutettu uudella lainsäädännöllä. Loppuvaiheessa 1960-luvulla valtionarkeologin alaisuudessa oli mm. kanslia, kirjasto, erilaisia laboratorioita, rakennushistorian toimisto ja meriarkeologian toimisto. Historiallinen osasto oli jakaantunut museojaostoksi, kuva-arkistoksi ja taidekonservoinniksi, mutta muilla osastoilla ei ollut alajaotusta. (Komiteamietintö 1970: 29–30.)

Neljännessä vaiheessa (1972–1992) organisaatiossa tapahtui laaja uudelleen järjestäminen. Organisaatiomuutosta valmistelleen toimikunnan työn yhteydessä Muinaistieteellinen toimikunta oli arvioitu keskusviraston tapaan toimivaksi kollegiaaliseksi virastoksi, vaikka sillä ei ollut säädöksissä sellaiseksi vahvistettua asemaa. Tehtävienkin todettiin painottuneen yleisluontoisille hallinnollisille tehtäville. (Komiteamietintö 1970: 11; 58.) Uudessa organisaatiossa vanha osastotasomuodosti yhden toimintokokonaisuuden ja sen rinnalle järjestettiin uusia toimintoja osastoiksi muodostettuina (kaavio 4). Museo-toiminnan painoarvon kasvu ja ohjaamisen tarve ilmeisestikin ensikädessä ohjasivat organisaation muuttamista, mistä antaa viitteen organisaation nimeksi valittu Museovirasto. Tämä museoalan merkityksen korostaminen näkyy myös toimikunnan alkuperäisessä nimiehdotuksessa Museohallitus (Komiteamietintö 1970: 44).

Uudistettu organisaatio sai virallisen piirretyn organisaatiokaavion, missä organisaation ylimmän vastuuhenkilön nimekkeenä oli ylijohtaja ja vain arvonimenä valtionarkeologi. Arkeologian alan nimekkeitä ei organisaation kaaviossa osastotasolla ole lainkaan ja kokonaisuudessaakin vain noin 5 %. *Tutkimus*-sana ilmenee osastotasolla ja nimekkeen osuus on myös noin 5 %. Yhteensä arkeologian ja tutkimuksen alan nimekkeiden osuus on noin 10 %. Arkeologian osuus uudessa organisaatiossa on siten melko pieni, mutta tutkimuksen rooli osastotasoisena merkittävä. Uudelleenorganisoinnissa olikin haluttu painottaa tutkimuksen roolia organisaation



Kaavio 4. Organisaatiokaavio vuodesta 1972 vuoteen 1992 (Komiteamietintö 1989: liite 1). Säädökset valtion keskusvirastona toimivaa uutta organisaatiota koskien annettiin vuonna 1972 (31/1972; 172/1972). Vain tutkimusosaston alaiset toimistot esitety skemaattisessa kaaviossa ja muut on jätetty pois.



Kaavio 5. Organisaatiokaavio Museoviraston uudistamisvaiheessa 1990-luvun alkupuolella (119/1992). Vuonna 1995 organisaatiosta määrääväksi asetettiin Museoviraston työjärjestys ja sen vahvistajaksi pääjohtaja (442/1995, 3§). Vain arkeologian osaston pysyvien viranomaisten yksiköt esitety skemaattisessa organisaatiokaaviossa ja muut on jätetty pois.

toiminnassa ja tätä tavoiteltiin erityisen tutkimusosaston perustamisella (Komiteamietintö 1989: 2). Organisaatiokaaviota silmällessä organisaation nimi mukaan ottaen huomio

kiinnitty *historia*-sanana (noin 21 %) ja *museo*-sanana (noin 21 %) selvään yleistymiseen. Hallinnon vakiintuminen näkyy yleisen osaston alaisuuteen syntyvänä hallintotoimistona.

## Skemaattiset kaaviot organisaation kuvaajina vuodesta 1992

Viidennessä vaiheessa vuodesta 1992 alkaen organisaatiokaavio rakentui Museoviraston uudistamisen yhteydessä edelleen vanhaa perinnettä noudattavan osastojaon perustalle. Vanhan organisaation osastoja poistettiin ja osa entisistä toimistoista muodosti osastotason kokonaisuuksia kuten esimerkiksi hallintotoimisto, joka muuttui hallinto-osastoksi ja esihistorian toimisto, josta tuli arkeologian osasto (kaavio 5). Arkeologian alan nimekkeitä organisaatiossa edustaa *arkeologian* osasto (noin 5 % kokonaisuudesta). Tutkimusnimekkeitä organisaatiossa on vain kaksi, joista toinen on arkeologian osaston alaisessa yksikössä *tutkimus-* ja suojeluyksikkö (yhteensä noin 10 % kokonaisuudesta). Tutkimus-nimekkeet esiintyvät kumpikin osastotasoa alempana yksikkönimissä, minkä kertoo tutkimuksen merkityksen olennaisesta vähenemisestä verrattuna edelliseen organisaatioon. Historia- ja museo-sanojen suhteellinen osuus pienenee myös jonkin verran ollen kummankin osalta 15 %.

Museoviraston uudistusta valmistelleessa komiteassa 1990-luvun taitteessa yhtenä lähtökohtana oli viraston vahvistaminen museotoimen kehittäjänä. Komitea myös ehdotti koko organisaation nimen muuttamista tehtäväkokonaisuutta paremmin vastaavaksi Suomen Kansallismuseoksi (Komiteamietintö 1992: 88–89, 117.) 1990-luvun alussa toteutetun organisaation uudistuksen ja sen alun perin motivoineiden tarpeiden ristiriita aiheutti 1990-luvun lopulla voimakkaan museoalan merkitystä viraston työssä korostaneen muutoskeskustelun, joka kulmineoitui komiteamietinnössä (1999) *Museo 2000 – museopoliittinen ohjelma*.

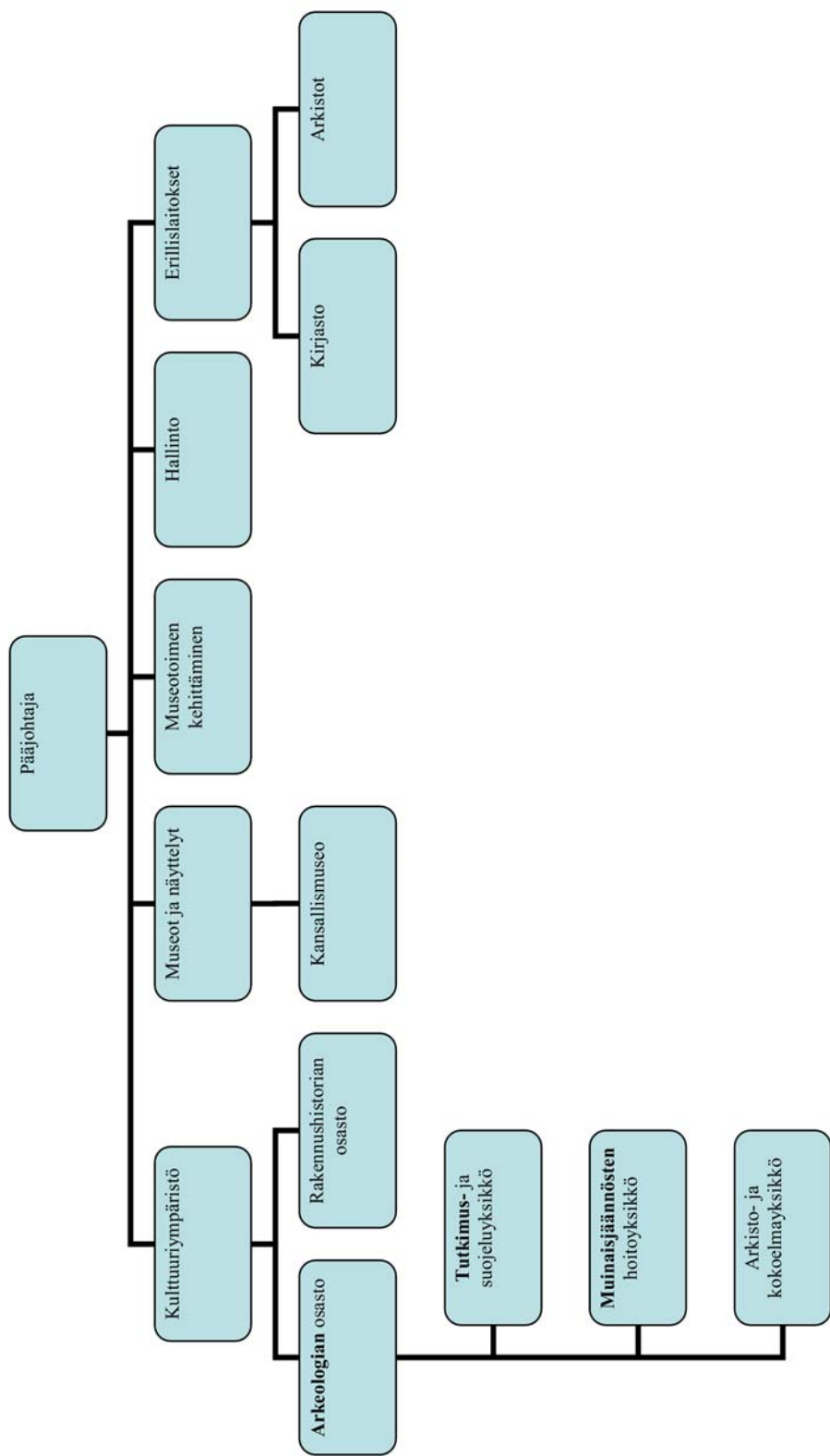
Toinen 1990-luvulla muutosta aiheuttanut voima oli Museoviraston toiminnan ohjauksen muuttuminen keskitetympään suuntaan, minkä vuoksi organisaatio jäsennettiin toiminto-organisaation pohjalta uudestaan päätulosalueittain. Organisaatiokaavion kuvaaminen päätulosaluejaottelun mukaan

muutti organisaation hahmottamistapaa (kaavio 6). Organisaatiomalli onkin kiinnostava, sillä tulosalueet olivat toisiinsa verrattaessa merkittävästi erikokoisia. Organisaatiokaavioon lisättiin tässä vaiheessa myös ”keinotekoinen” välikerros, joka jaotteli tulosalueet. Osa organisaation aiemmin tasavertaisista osastoista säilytti asemansa organisaatiohierarkian ylätasolla kuten esimerkiksi hallinto, mutta arkeologian ja rakennushistorian osastot alistettiin ne tulosalueina yhdistävän nimekkeen alle.

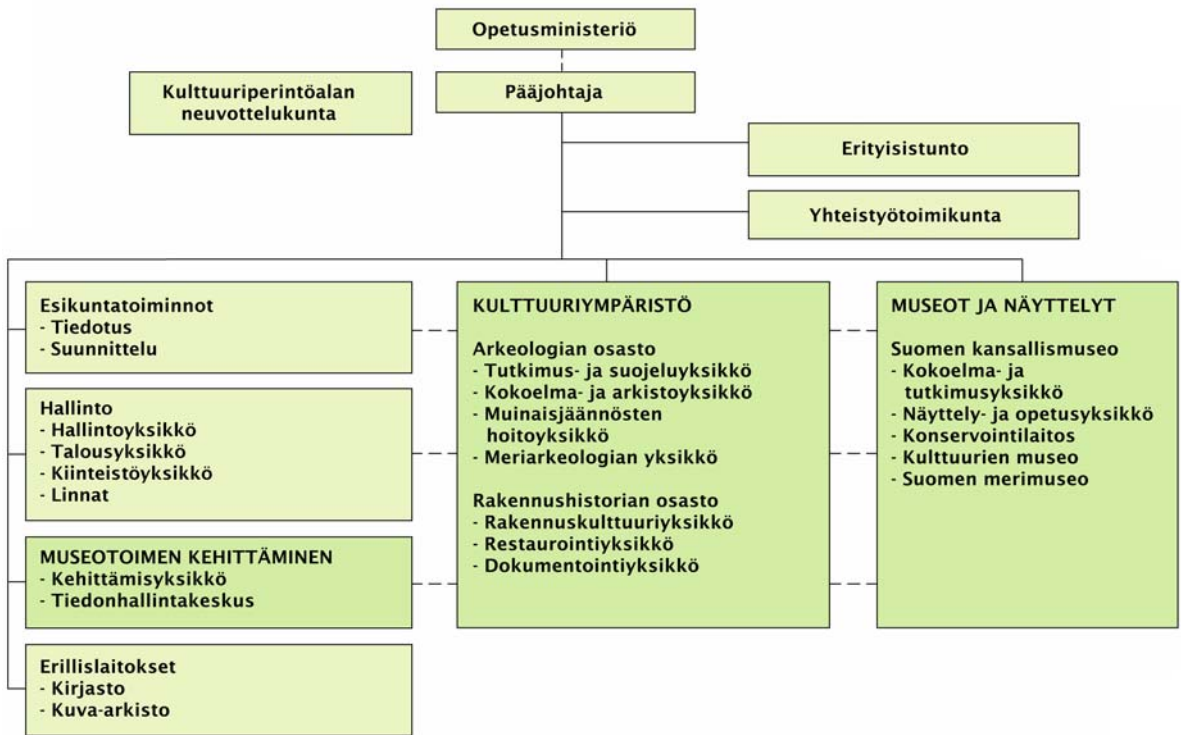
Arkeologian alan nimekkeitä on päätulosalueittain jäsennetyn organisaationkaavion julkistetussa versiossa noin 8 % (sis. organisaatiokaavion ylätasot), tutkimukseen liittyviä ei lainkaan. Museo-sanan osuus on organisaation nimi mukaan ottaen noussut 33 % kokonaisuudesta. Tämä museopainotteisuus liittyy mm. edellä mainittuun 1990-luvun alun uudistushankkeen ristiriitaisuuksiin ja niistä syntyneeseen keskusteluun Museoviraston muuttamisesta Museoalan kehittämiskeskukseksi (ks. Komiteamietintö 1999). Organisaation alemmilla tasoilla näkyy sana tutkimus 2 kertaa (osuus 8 % kokonaisuudesta) ja muinaisjäännös kerran (osuus noin 4 % kokonaisuudesta). Yhteensä arkeologian ja tutkimuksen nimekkeitä koko organisaatiokaaviossa on noin 17 %.

2000-luvun aikana organisaatiokaavion piirtämistapaa jatkettiin päätulosalueajattelun pohjalta, mutta aiemmin erillisinä osastoina esitellyt päätulosalueiden alaiset osastot sulautettiin tulosalueiden nimekkeisiin (kaavio 7). Esimerkiksi 1990-luvun alun organisaation itsenäisistä osastoista arkeologian osasto ja rakennushistorian osasto on sulautettu yhdeksi kokonaisuudeksi *kulttuuriympäristö*. Tulosalue-sana on pudotettu organisaation päänimekkeistä kokonaan pois. Nämä muutokset kuvastavat toisaalta mukautumista yleistyvään ajatteluun ympäristössämme olevan aineellisen kulttuuriperinnön muodostamasta kokonaisuudesta mutta näyttävät toisaalta ennakoivan myös kahden erillisen osaston sulautumista yhdeksi.





Kaavio 6. Organisaatiokaavio päätulosalueisiin jäsentämisen jälkeen 1990-luvun loppupuolelta vuoteen 2004 (<http://www.nba.fi> 2002). Muinaisjäännösten hoitoyksikön virat vakinaistettiin vuonna 1997. Vain arkeologian osaston yksiköt on esitetty skemaattisessa organisaatiokaaviossa ja muut on jätetty pois. Yksikkötason esittäminen on jo jäänyt pois viraston internetsivuilla vuonna 2002 esitellystä ”virallisesta” organisaatiokaaviosta (katkoviivan alla oleva osuus).



Kaavio 7. Organisaatiokaavio vuonna 2007 (<http://www.nba.fi> 2007). Meriarkeologian yksikkö perustettiin vuonna 2004.

Skemaattisena organisaatiokaaviona päänimekkeitä tarkasteltaessa arkeologian ja tutkimuksen nimekkeiden osuus on 0 % osastonimet pois pudotettaessa. Osastonimissä ja neljän yksikön nimessä nimikkeet esiintyvät edelleen yhteensä 15 % osuudella kokonaisuudesta, mistä 12 % painottuu arkeologian osastoon yksiköineen. Museo-sanan osuus on edelleen noussut ollen peräti noin 38 %. Museoviraston voikin tulkita muuttuneen museoalan kehittämiskeskuksen suuntaan vaivihkaa, vaikkei 2000-luvun alussa viraston uudistushanketta komiteamietinnön (1999) esittämässä muodossa toteutettukaan.

## Lopuksi

Museoviraston historian vaiheistaminen ja organisaation muuttumisen tarkastelu herättävät monia kiinnostavia ajatuksia. Tarkaste-

lun aikana käy tietenkin ilmi, että kulttuuri-perintöalan organisaation kehityksen aikana sekä organisaation muodostavien eri osioiden että organisaatiossa työskentelevien ihmisten määrä kasvaa ikääntymisen myötä. Lisäksi organisaation muodostavien osakokonaisuuksien painoarvo ja organisaatiokokonaisuuden muutos ovat koko ajan kytköksissä toisiinsa. Vaikuttaa myös siltä, että organisaation muutos on useammin reaktiivista eli jälkikäteen tarpeisiin reagoivaa. Tällainen muutos liittyy selkeästi yrityksiin organisoida kokonaisuutta sen hetkisten tai lähimenneisyyden tarpeiden mukaan, eikä pyrkimykseen kehittää organisaatiota tulevaisuuden haasteisiin vastaamiseen tietoisten proaktiivisten toimenpiteiden avulla.

Kiinnostavaa on sekin, että organisaation rakenne ei aina heijasta kehittäjiensä tavoitteita. Esimerkiksi vuonna 1972 haluttiin painottaa viraston merkitystä tutkimuslaitok-

sena, mutta organisaation rooli keskusvirastona johti toiminnan painopistettä enenevästi yleishallinnollisiin tehtäviin ja museolakin alkoi saada suuremman painoarvon organisaatiossa. 1980-luvun lopussa museoalan halluttiin saavan merkittävän roolin organisaatiossa, mutta tämä alkoi toteutua toden teolla vasta 2000-luvulla. Traditioillakin vaikuttaa olevan roolinsa organisaation toiminnan jäsentämisessä, sillä rajoja esihistoriallisen ja historiallisen ajan arkeologian sekä arkeologisen ja rakennetun kulttuuriperinnön välillä on ollut vaikea murtaa. Kulttuuriperinnön kokonaisuuden pilkkominen erillisten osastojen ja yksiköiden ylläpidettäväksi onkin säilyttänyt jo Arkeologisen toimiston alkuajoilta periytyneet traditiot. Paras yksilöity esimerkki tästä traditioiden säilymisestä on ehkä rakennushistorian osaston historiallisista muinaisjäänöksistä vastaavan yksittäisen henkilön virka, joka periytyy vuodesta 1904.

Arkeologian alan ja tutkimuksen painoarvo on vähentynyt organisaation kokonaistoinnassa pitkällä ajanjaksolla tarkasteltuna. Organisaatiokaavion nimekkeiden määrää (3 kpl) tarkastellessa arkeologialla on kohdalainen rooli nykyäänkin, mutta suhteellista osuutta tarkastellessa tilanne on kuitenkin toinen (vain 9 % kokonaisuudesta). Kulttuuriympäristön tulosaluekokonaisuuteen on puolestaan sulautettu yhteen suuria osastokokonaisuuksia, mikä vaikuttaa selkeästi ennakkoivan osastojen yhdistämistä. Tätä arkeologian ja rakennushistorian osaston yhdistämistä ehdotettiin Opetusministeriön toimeksiannosta tehdyssä selvityksessä (Mykkänen 2007: 8). Kahden suuren osaston yhdistäminen voi ennustaa kummankin edustaman alueen suhteellisen painoarvon vähentymistä sellaisenaan ja nostaa organisaatiokaavion muiden osa-alueiden painoarvoa. Tutkimuksen suhteellinen osuus kokonaisorganisaatiossa on heikko, vain 6 %, mikä enteilee Museoviraston 1970-luvulla keskusvirastona ottaman roolin entistä enemmän painottuvan hallinnollisten tehtävien sekä museoalan kehittämisen suuntaan.

Tulevaisuudessa kiinnostavaa on se,

millaisin yksikköjain ja -nimin ehdotetuksi perustettava *Kulttuuriympäristö-osasto* mahdollisesti muodostetaan (ks. Mykkänen 2007: 8). Jos arkeologian ja tutkimuksen alaan liittyvät nimekkeet säilyvät edes muutamana, säilyy myös niiden arviolta 6-9 % osuus organisaationkaavion nimekkeistä. Osastotasoisesta nimestä arkeologian ala todennäköisesti joutuisi luopumaan rakennushistorian alan tapaan. Yli satakaksikymmenvuotisen historian omaava *Arkeologisena toimistona* aloittanut organisaatio olisi silloin tilanteessa, missä sen synnyn alun perin motivoineen muinaistieteen ja arkeologian painoarvo olisi merkittävästi pienentynyt organisaation kokonaisuudessa, mutta sen rinnalle vuonna 1909 perustettu *Museovaltuuskunta* olisi vahvistunut museoalan yhteiskunnallisen roolin kasvun myötä organisaation muita aloja huomattavasti merkityksellisemmäksi.

## Lähteet ja kirjallisuus:

- Härö, Mikko 1984. *Suomen muinaismuistohallinto 1884–1917. Suomen muinaismuistohallinto ja antikvaarinen tutkimus. Muinaistieteellinen toimikunta 1884–1917*. Museovirasto.
- Komiteamietintö 1970. Muinaismuistohallinnon organisointitoimikunnan mietintö. *Komiteamietintö A, 1970: 2*. Opetusministeriö.
- Komiteamietintö 1989. Museovirastotoimikunnan mietintö. *Betänkande av museiverkskommissionen. Komiteamietintö 1989: 46*. Opetusministeriö.
- Komiteamietintö 1999. Museo 2000 - museopoliittinen ohjelma *Komiteamietintö 1999: 8*. Opetusministeriö.
- Maaranen, Päivi 2002. Arkeologian toimistosta museoalan kehittämiskeskukseksi: Museoviraston kehittämishanke uudistamisen ja johtamisen perspektiivistä. Markkinointi-instituutti, johtamisen erityisammattitutkinto. Julkaisematon opinnäytetyö.
- Mykkänen, Jouni 2007. Museovirasto aktiiviseksi kansallisen identiteetin rakentajaksi. *Opetusministeriön työryhmämuistioita ja selvityksiä* 2007: 33. Opetusministeriö.
- Työjärjestys 2004. Museoviraston työjärjestys. Sisäinen määräys. 28.5.2004. Säädosperusta

282/2004. <<http://www.nba.fi>> 31.11.2007.

## **Lait ja asetukset:**

- 12/1884: Keisarillisen Majesteetin armollinen julistus arkeologisen toimiston asettamisesta maamme muinaismuistojen suojelemista varten. 19.6.1884.
- 31/1972: Laki Museovirastosta. 14.1.1972.
- 32/1892: Keisarillisen Majesteetin armollinen julistus uusien virkamiesten asettamisesta Arkeologiseen toimistoon. 22.9.1892.
- 33/1912: Armollinen asetus kahden uuden intendentinviran perustamisesta Muinaistieteelliseen toimikuntaan. 30.6/13.7.1912.
- 119/1992: Asetus Museovirastosta. 14.2.1993.
- 126/1917: Asetus Muinaistieteellisen toimikunnan väliaikaisesta järjestämisestä. 22.12.1917.
- 172/1972: Asetus Museovirastosta. 23.2.1972.
- 274/1920: Asetus muinaistieteellisen toimikunnan uudelleenjärjestämisestä. 10.9.1920
- 295/1963: Muinaismuistolaki. 17.6.1963.
- 389/1925: Asetus muinaistieteellisen toimikunnan

johtosäännöstä. 31.12.1925.

442/1995: Asetus Museovirastosta annetun asetuksen muuttamisesta. 24.3.1995.

*Kirjoittaja toimii tutkijana Museoviraston arkeologian osastolla ja valmistelee väitöskirjaa maisematutkimukseen liittyvistä kysymyksistä. Tutkimusaiheet liittyvät erityisesti ihmisen ja ympäristön välisen vuorovaikutuksen ilmeneeseen maisemanäkökulmasta tarkasteltaessa. Kirjoittaja on myös laajasti kiinnostunut arkeologiasta ja sen tutkimusaiheista, minkä vuoksi hän on pohdiskellut myös hallinnon arkeologiaan liittyviä kysymyksiä. Päivätyösään kirjoittaja toimii Uudellamaalla sekä Itä-Uudellamaalla viranomaisena ohjaten muinaisjäännösten hoitoa ja käyttöä sekä vastaten Museoviraston muinaisjäännösten tekemästä käytännön hoitotyöstä.*